

小倉南区の地域環境特性



北九州市自然フォトコンテスト入賞作品

左上写真...「紫川源流」(撮影:紫川最上流) 写真提供者 庄野昭さん

右上写真...「干潟飛翔」(撮影:曾根干潟) 写真提供者 福島克也さん

左下写真...「季節の境目」(撮影:平尾台) 写真提供者 高橋文夫さん

右下写真...「出番待ち」(撮影:昭和池周辺) 写真提供者 田中益男さん

- 1 地域の概要

(1) 人口・世帯数

平成17年4月1日現在の小倉南区における人口総数は214,875人、世帯数は85,030世帯となっています。

(2) 面積

市の面積の35%を占め、7区のなかで最も広い169.43km²となっています。
(平成16年度版 統計年鑑)

(3) 土地利用

田・畑 16.92 km²(10%)
森林 102.54 km²(61%)
宅地・商業用地等 20.46 km²(12%)
道路・公益施設等 14.81 km²(9%)
その他 14.46 km²(8%)
(平成16年度版 統計年鑑「土地利用現況調査」)

(4) 市民の市政に対する評価・要望

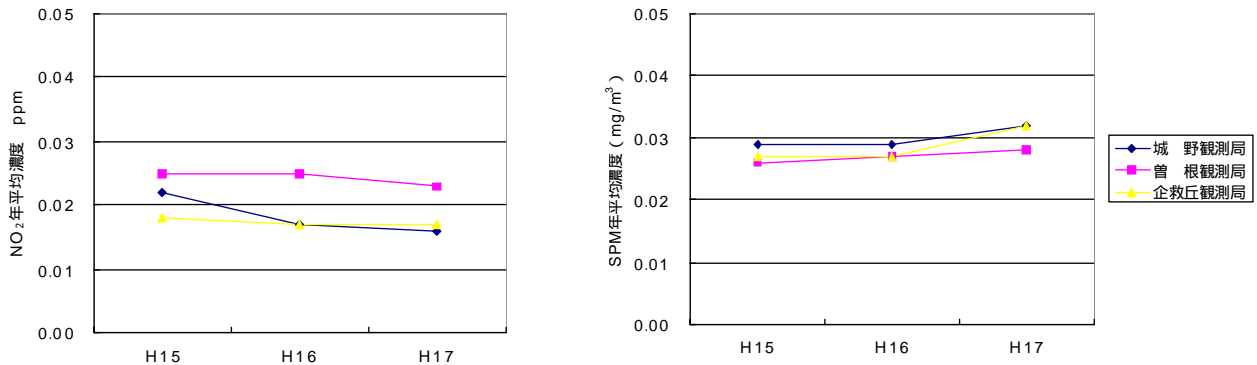
(資料：総務市民局公聴課、実施期間 H16.10.12～11.2)

評価		要望	
1	ごみの適正処理とリサイクル	1	高齢社会対策の推進
2	公園の整備など、緑のまちづくりの推進	2	防犯、暴力追放運動の推進
3	水辺環境の整備	3	保健・医療の充実
4	港やウォーターフロントの整備	4	少子化対策の推進
5	都市景観の整備	5	学校教育の充実
6	交通・物流拠点の整備	6	産業の振興
7	高齢社会対策の推進	7	駐車対策
8	市街地の整備・再開発	8	青少年の健全育成の推進
9	市役所の窓口サービスの向上	9	身近な生活道路の整備
10	交通体系の整備	10	ごみの適正処理とリサイクル

- 2 地域の生活環境の状況

(1) 大気質

一般環境大気測定局が3カ所(企救丘観測局、城野観測局、曾根観測局)ありますが、自動車排出ガス測定局はありません。降下ばいじん測定地点が2カ所あります。NO₂、SPMの濃度変化(年平均値)は以下のとおりです。

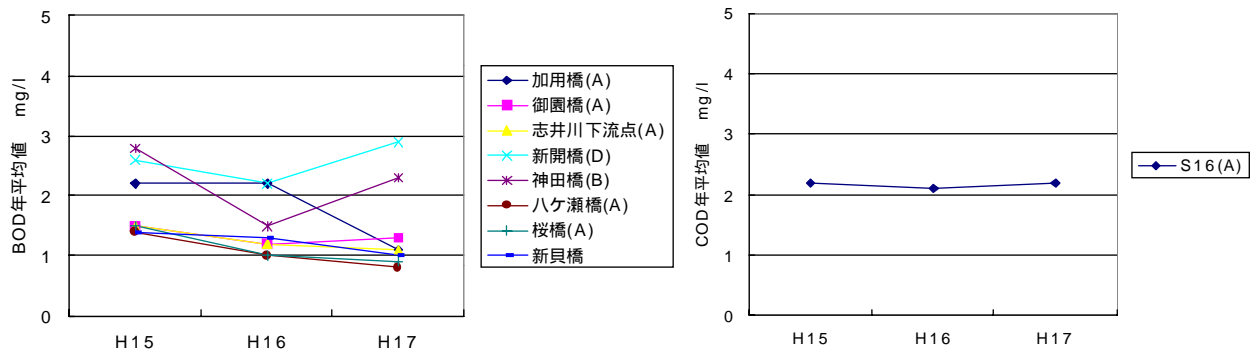


(2) 水質

河川の環境基準点は、紫川の志井川下流点(A類型)、加用橋(A類型)、御園橋(A類型)、貫川の神田橋(B類型)、竹馬川の新開橋(D類型)の5カ所、一般測定点は紫川の八ヶ瀬橋(A類型)、桜橋(A類型)、朽網川の新貝橋(指定なし)の3カ所あります。

周辺海域に環境基準点はなく、一般測定点が1地点【S16(A類型)】あります。

各環境基準点及び一般測定点のCOD、BOD濃度変化(年平均値)は以下のとおりです。



(3) 騒音・振動

小倉南区内の主要道路のうち、19地点(1地点は定点測定)で自動車騒音測定が実施されています。定点測定地点での自動車騒音測定・評価結果は以下のとおりです。

定点測定地点	地域の類型	車線数	対象道路	測定時期	騒音レベル (L _{Aeq}) (デシベル) (環境基準値)		環境基準適合状況 適合率(%) (適合戸数/住居戸数)						交通量調査	
					昼間 (70)	夜間 (65)	近接空間			非近接空間			昼間の 10分間 交通量 (台)	大型車 混入率 (%)
							昼夜ともに 適合	昼のみ 適合	夜のみ 適合	昼夜ともに 適合	昼のみ 適合	夜のみ 適合		
小倉南区 長行東一 丁目	B	4	国道322号	H18.2.21	72	67	46.1	0.0	0.0	100.0	0.0	0.0	268	2.7
				H16.12.16	74	69	46.2	0.0	0.0	97.6	0.1	0.0	364	5.3
				H16.1.19	74	69	46.2	0.0	0.0	94.3	3.3	0.0	333	5.8

(: 環境基準不適合 : 要請限度超過)

- 3 地域の自然環境の状況

法令による指定地区

(1) 自然公園

平尾台は北九州国定公園の特別保護地区に、その周辺と貫山を含めた地域と福知山周辺と足立山周辺は北九州国定公園特別地域にそれぞれ指定されています。平尾台と福知山周辺の北九州国定公園に隣接する周辺は、筑豊県立自然公園の普通地域に指定されています。

(2) 特別緑地保全地区

八旗八幡、小嵐山、徳光の特別緑地保全地区が指定されています。

(3) 鳥獣保護区

足立山鳥獣保護区の一部が指定されています。特別保護地区の指定区域はありません。

(4) 風致地区

足立山周辺の足立・戸ノ上、合馬地区の皿倉及び徳吉、貫山周辺に風致地区が指定されています。

(5) 保安林

足立山の南側山麓、貫山から水晶山周辺、ます淵ダム周辺、菅生の滝周辺の山林が保安林に指定されています。

特色ある地形・地質、動植物の生育・生息環境に関する情報

(1) 特色ある地形・地質

国指定天然記念物として、平尾台、千仏鍾乳洞が指定されているほか、平尾台地域の目白洞、牡鹿洞、光水洞や長野の岩海があります。

(2) 特異な水環境

菅生の滝及び七重の滝(福岡文化百選、第3回自然環境保全基礎調査「景観資源」)、合馬の釜風呂、清磨鉱泉があります。

(3) 巨樹・巨木林

長行の大グスなど12ヵ所の樹木が分布しています。

(4) 現存干潟・藻場分布

曾根海岸の干潟は広大(約520ha)で、細砂あるいは極細砂の底質が大部分を占めています。この干潟は牡蠣等の魚貝類の漁場として利用されています。また、シギ、チドリ等渡り鳥の有数の渡来地でもあります。藻場の分布はありません。

また、曾根干潟及びお糸池は環境省により、「日本の重要湿地500」に選定されています。

(5) 特定植物群落

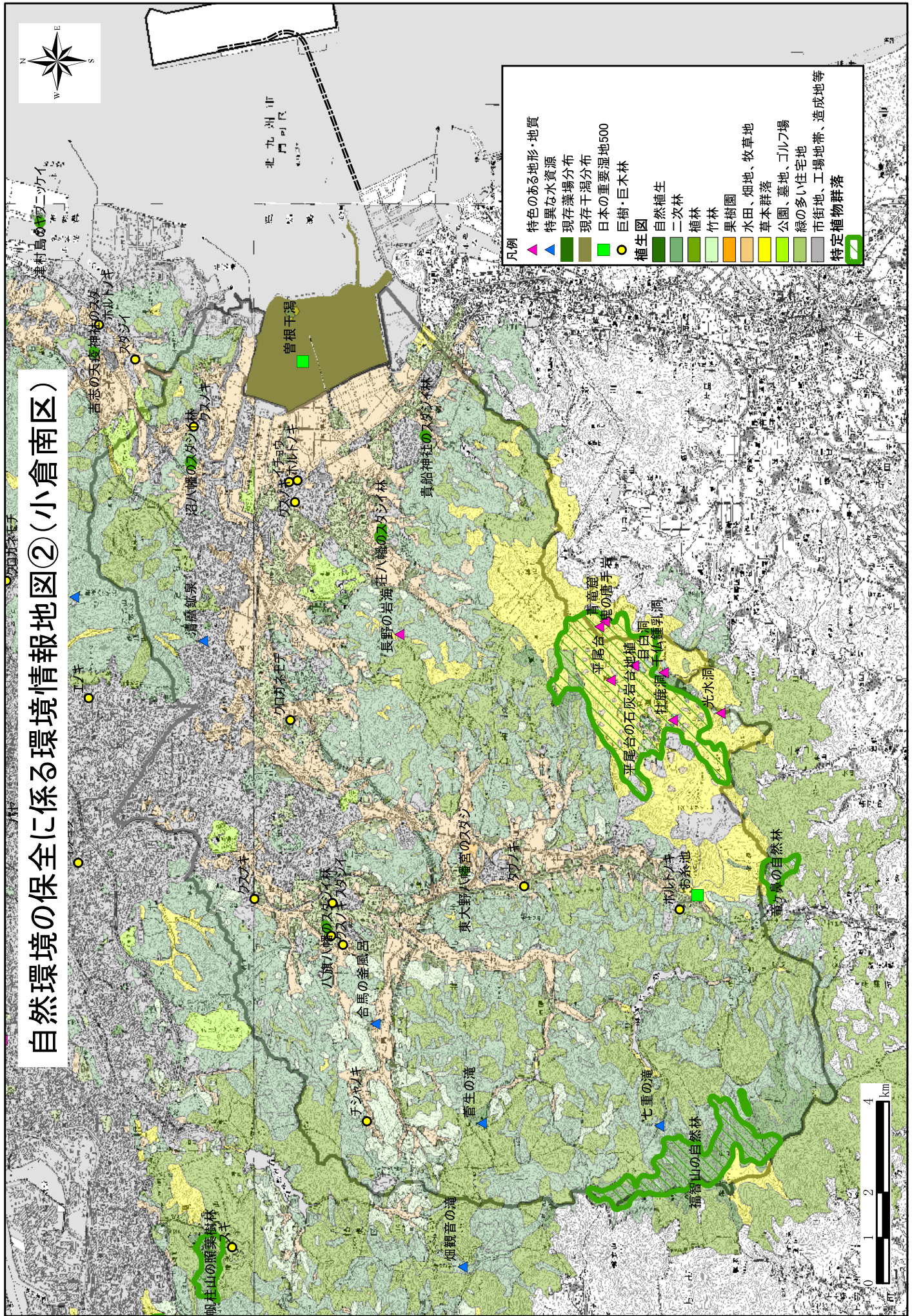
沼八幡のスダジイ林、荘八幡のスダジイ林、八旗八幡のスダジイ林、平尾台の石灰岩台地植物群落、福智山の自然林、貴船神社のスダジイ林、東大野八幡宮のスダジイ林、小倉南区お糸池のガシャモク群落が分布しています。

(6) 重要な動物・植物

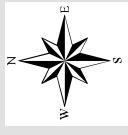
「福岡県の希少野生生物(平成13年、福岡県)」には、本区に関連する希少な野生生物(植物群落を含む)が、250種記載されています。

重要な動物・植物保護の観点から、生息・生育位置情報は記載していませんが、北九州市環境局都市環境管理課(093-582-2238)において、本市内で過去に実施した自然環境調査の結果を取りまとめているので、開発事業の実施前に調査対象種の選定や保全対策の検討等に活用されたい場合は、お問い合わせください。

自然環境の保全に係る環境情報地図②(小倉南区)



- 凡例**
- 特色のある地形・地質
 - 特異な水資源
 - 現存藻場分布
 - 現存干潟分布
 - 日本の重要湿地500
 - 巨樹・巨木林
 - 植生図
 - 自然植生
 - 二次林
 - 植林
 - 竹林
 - 果樹園
 - 水田、畑地、牧草地
 - 草本群落
 - 公園、墓地、ゴルフ場
 - 緑の多い住宅地
 - 市街地、工場地帯、造成地等
 - 特定植物群落



北九州市 門司区

津村島のツツカイ

吉志の天徳神宮の森

沼八幡のツタンク

清盛鉱泉

エノキ

クサノキ

八旗八幡のツタンク

合馬の金風呂

チンヤノキ

柳井山の照葉樹林

曾根干潟

クサノキ

クサノキ

クサノキ

クサノキ

クサノキ

クサノキ

クサノキ

クサノキ

クサノキ

長野の岩海

貴船神社のツタンク

平尾台の石灰岩地帯

平尾台の石灰岩地帯

平尾台の石灰岩地帯

平尾台の石灰岩地帯

平尾台の石灰岩地帯

平尾台の石灰岩地帯

平尾台の石灰岩地帯

平尾台の石灰岩地帯

菅生の滝

菅生の滝

菅生の滝

菅生の滝

菅生の滝

菅生の滝

菅生の滝

菅生の滝

菅生の滝

菅生の滝

福智山の自然林

福智山の自然林

福智山の自然林

福智山の自然林

福智山の自然林

福智山の自然林

福智山の自然林

福智山の自然林

福智山の自然林

福智山の自然林

- 4 地域の快適環境の状況

(1) 景観指定地区

景観指定地区はありません。

(2) 人と自然とのふれあい活動の場

ア 自然景観資源・レクリエーション地

カルスト地形の平尾台、光水洞、牡鹿洞、千仏鍾乳洞、目白洞、青竜窟、合馬竹林公園、三岳梅林、かぐめよし少年自然の家、七重の滝、菅生の滝、道原貯水池、曾根干潟、山ノ神川間島、井手浦地区の棚田、長野林道、長野の岩海、昭和池、紫川上流、貫山、水晶山、呼野の大銀杏、長行の大グス等があります。

「合馬竹林公園の竹と風」は環境省により「かおり風景100選」に選定されています。

イ 自然歩道等

平尾台ハイキングコース、福智山ハイキングコース及び長野林道等があります。

ウ 野鳥観察ポイント

水辺の鳥観察ポイントとして、曾根海岸、紫川中流、昭和池及び道原が、山野の鳥観察ポイントとして、平尾台及び道原があります。

エ 主な都市公園、森林公園

都市公園として、文化記念公園、合馬竹林公園、長野緑地等があります。

高蔵山森林公園があります。

(3) 指定文化財（天然記念物、史跡、建造物）

ア 天然記念物

「平尾台」、「千仏鍾乳洞」が国指定天然記念物、「三岳のチシャノキ」、「大山祇神社の公孫樹」が県指定天然記念物です。

イ 史跡

「重留遺跡」が県指定史跡です。

「上ん山古墳」、「茶毘志山古墳」、「春吉の眼鏡橋」が市指定史跡です。

ウ 建造物

「大興善寺」が市指定建造物です。

