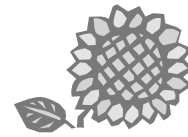


北九州市 KITAKYUSHU CITY

農林水産だより

平成 26 年 No.197



夏号

北九州市産業経済局
農林水産部農林課
☎(093)582-2078

平成26年度『新農業者育成研修』が総合農事センターで始まる！

平成17年から実施している「新農業者育成研修」が、今年度は総合農事センターのほ場で行われています。この研修は、農業に興味を持ち就農を希望する方を対象に実習や座学を1年間行い、一般的な野菜の栽培技術や農業に関する基礎知識を習得することを目的として「北九州農業協同組合」「八幡農林事務所北九州普及指導センター」「北九州市」が連携して実施しています。今年度は、5人の受講者が、ハウスでスイートコーン、露地できゅうり、ピーマン、トマト、なす、えだまめなどの栽培を行っており、各野菜の管理のポイント、誘引やホルモン処理など具体的な作業方法、自分が作業しやすいような農機具を作製するといった工夫などを学んでいます。秋からは、軟弱野菜や秋冬野菜の栽培に取り組み、就農に向けて栽培技術や経営感覚の習得を目指していきます。



スイートコーン播種



きゅうり定植



開校式の様子

総合農事センターからのお知らせ

農林ショップ「^ゆ結い」のご案内

総合農事センター内にある農林ショップ「結い」は、本市や周辺町村との連携による地産地消活動の推進をコンセプトに、JA北九が運営しています。北九州地域で生産された新鮮な農畜産物や水産物など、旬のものをたくさん販売しています。今回、農林ショップに冷房を設置することになりました。夏場の品ぞろえを充実させて、多くの皆さまのご来店をお待ちしております。



（「結い」営業時間：10時～16時 水曜日定休日）
*7月2日～10日は冷房設置工事のため休みです。

展示栽培実施中

	品目	品種	播種時期	収穫時期	栽培の内容	備考
野菜	ミディトマト	シンディーオレンジ、シンディースイート、鈴姫	4月中旬	7月中旬	展示栽培	甘味がありフルーツのような食感。
	ミニトマト	アイコ、イエローアイコ	4月中旬	7月中旬	展示栽培	肉厚でゼリー少く、高糖度。プラム型。
	調理用トマト	ティオクック、シシリアンルージュ	4月中旬	7月中旬	展示栽培	煮炊き調理用。栄養豊富。

	品目	品種	播種・定植時期	収穫時期	栽培の内容	備考
花き	ダリア	アンウィン	播種：4月上旬 定植：5月中旬	8月中旬	展示栽培	人気の八重咲き。
	ケイトウ	久留米緋紅色2号	播種：4月上旬 定植：5月中旬	8月中旬	展示栽培	お盆用に適している。
	ワタ	高性ワタ、カラフルコットンブラウン	播種：5月上旬 定植：5月中旬	-	展示栽培	珍しい茶色を栽培中。

●●●●● 食の魅力創造・発信室が新設されました ●●●●●

北九州市は、豊富な海の幸・山の幸あり、歴史や文化に根ざしたご当地グルメあり、また、特色ある加工品など、多くの食の魅力があります。

これまで、農林水産部が所管していた「地産地消」や「6次産業化」、産業振興部が所管していた「食品製造業支援」、観光にぎわい部が所管していた「ご当地グルメ」といった「食」に関わる業務を一元的に行う部署として、本年4月に「食の魅力創造・発信室」が新設されました。

「食」に関する産業の振興、「食」を活かしたまちづくりを図るための取組に努めていきます。



若松潮風キャベツ



豊前海一粒かき



小倉焼うどん



八幡ぎょうざ



農産加工品
(ドレッシング・ジャム)

北九州の食の逸品PRサイト「北九州よかもん市場」オープン!

農林漁業者の6次産業化によって生まれた「6次産品」など、北九州の食の逸品を紹介する通販サイト「北九州よかもん市場」がオープンしました。

大切な人へのお土産にするもよし、自分へのご褒美にするもよし。お気に入りの一品を見つけてください。

■ サイトの内容

- ◇ 生産者の思いが詰まった、キラリと光る「6次産品」を紹介!
- ◇ 本市の新たな食のブランド「滋味五州」の商品が販売開始!
※北九州よかもん市場で購入することができます。
- ◇ 北九州のブランド食材やご当地グルメを特集!

アクセス方法

通販サイト「よかもん市場」
(<http://www.yokamon.jp/>)の
バナー「北九州よかもん市場」をクリック!



野生鳥獣に負けない集落づくり

野生鳥獣対策は、「生息環境管理(近づかせない)」、「被害防護対策(侵入させない)」、「個体数調整(捕獲する)」の3つを総合的に実施することが有効です。

1 生息環境管理(近づかせない)

- ・ 稲のひこばえや野菜クズ、収穫しない果実のほか、雑草の葛やクローバーなど「無意識の餌付」も徹底してなくす。
- ・ 耕作放棄地ややぶなど鳥獣の隠れがをなくす。

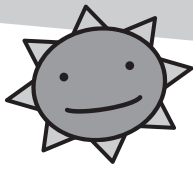
2 被害防護対策(侵入させない)

- ・ 囲える田畑は金網柵や電気柵、ネットで囲む。
※一度設置した柵やネットも日頃のメンテナンスが肝心です。見回りして、必要であれば草刈や補修を行いましょう。
- ・ 人里は怖いと覚えさせるため、鳥獣を見たら追い払う。
※ただし、イノシシやサルなどの追い払いは、反撃を受けることも考えられるので十分に気を付けること。

3 個体数調整(捕獲する)

- ・ 被害を出している個体を適切に捕獲する。

個体数調整は、市が猟友会の協力を得て行っています。生息環境管理と被害防護対策で、野生鳥獣に負けない集落づくりを心がけましょう。



農作業中の熱中症に注意しましょう!

梅雨明け後から農作業中の熱中症事故が多発しています。
熱中症を正しく理解し、予防に努めてください。



1 熱中症の予防法

熱中症の予防は、「水分補給」と「暑さを避けること」が大切です!

- (1) 暑さをしのぐ服装
 - ・帽子の着用と通気性の良い衣類の着用
- (2) 水分補給と休憩
 - ・こまめな水分補給と休憩
 - ・気温の高い時間は作業をしない
- (3) 熱中症になりにくい室内環境
 - ・ハウスや畜舎等の換気
 - ・遮光や断熱材を用いた温度上昇の防止

2 熱中症になった時の処置

少しでも体調に異変を感じたら、涼しい場所に避難し、水分補給を!

- (1) 涼しい場所に避難させる
- (2) 衣服を脱がせ、身体を冷やす
- (3) 水分を補給する
- (4) 自力で水を飲めない、意識がない場合は、直ちに救急隊を要請する

3 お願いしたいこと

暑さの感じ方は人によって異なります。特に高齢の方はご注意ください。

一人での作業を極力避け、熱中症予防を呼びかけ合うことが大切です。

また、家にいる時も、節電を意識しすぎエアコン等の使用を我慢して、健康を害することがないようにご注意ください。

農薬はきまりを守り正しく安全に使いましょう

「農薬の適正な使用及び保管管理について、徹底いただくようお願いいたします。」

1 農薬の保管管理にあたって

- (1) 農薬は、鍵がかかり盗難・紛失等の恐れのない保管庫や倉庫等に保管する。
- (2) 農薬は必要な量だけ購入し、不要な在庫が生じないようにする。
- (3) 使用残農薬などの処理に当たっては、関係法令を遵守し、河川等へ廃棄しないよう適正に行うとともに、使用期限が切れて使用できない農薬などは、産業廃棄物として適切に処分する。

2 農薬の適正な使用について

- (1) 農薬を使用する際には、必ずラベルの記載事項をよく確認し、適用作物、希釈倍率、散布回数等の農薬使用基準を遵守する。
- (2) 農薬の散布は、必要量のみ調整し、無駄なく行う。また、調整した農薬は使い切る。
- (3) 農薬の散布の際には、使用者自身の安全を確保するとともに、周辺の農作物や住宅等に農薬が飛散しないように十分配慮する。特に住宅等周辺の田畑では、必要に応じて周辺住民に対し、声かけを行うとともに、事前に散布日時、使用農薬の種類等を記した書面、看板等により周知を行う。
- (4) クロルピクリン剤などの土壌くん蒸剤を使用する場合は、防護マスクの着用や使用直後に、ビニール等でほ場の被覆を確実にするなど、安全確保を徹底する。
- (5) 農薬の使用前には、防除器具等が十分に洗浄されているか確認する。また、使用後は、農薬を調整したタンクや散布に用いたホース等に散布液が残らないように十分洗浄する。

3 農薬の使用状況の記録について

- (1) 農薬を使用したときは、次のア～オの5項目を記録。
 - ア 使用年月日
 - イ 使用場所
 - ウ 使用農作物
 - エ 使用農薬の種類、名称
 - オ 使用量、希釈倍数
- (2) 使用状況を記録した帳簿は、農薬使用基準を守って適正使用したことを示す材料となります。また帳簿をもとに防除方法を見直すことにより、安全で効率的な農作物の生産につながりますので、必ず行うようお願いいたします。



竹林で活動するボランティア団体等を募集しています (平成26年度竹林活用環境未来都市推進事業)

北九州市では、環境未来都市の取組の一環として市が放置竹林の整備を行い、その後の竹林の維持管理・保全活動をボランティア団体等が行う事業を実施しています。

■対象事業

1 竹林保全活動(継続性があること)

例：竹林整備事業、竹林オーナー制度運営、竹炭による環境整備事業など

2 竹の利活用事業

例：間伐竹材を利用した建築資材・家具・工芸品等の製作
竹チップや竹パウダーを活用した農業・畜産業への利用
竹を原材料とした新規事業など

※市、県等からの補助金、負担金その他の交付を受けていない事業が対象になります。
詳しくは、農林課までお問い合わせください。



竹林整備前



竹林整備後

スギやヒノキの間伐・除伐をしませんか？(全額 福岡県森林環境税)

■対象事業

概ね15年以上手入れされていない
個人・会社所有のスギやヒノキの間伐
や侵入した竹の除去

■費用

市が福岡県森林環境税を活用して実施しますので、個人・会社の費用負担はありません。



間伐前
(暗く下草がない森林)



間伐後
(明るい森林：下草が豊かになります)

詳しくは、農林課までお問い合わせください。

※木材の価値や防災効果等が高まります

『ため池』についてお願い

★危険！ため池に入るのはやめましょう。

水遊びのシーズンとなりましたが、「ため池」での水遊びや魚釣りは、大変危険です。

水難事故から子どもの尊い命を守るため、保護者、農家の皆さま、地域の方々には、子どもが「ため池」に入らないよう、事故防止についてのご協力をお願いします。

また農家の皆さまにも樋栓の操作等に際して、転落事故などに十分ご注意ください。

★ため池の点検も行いましょう。

ため池は農業用水だけでなく、洪水防止やさまざまな生物の生育場所、さらには防火用水の水源など、多面的な役割を担う地域の大切な施設です。しかし、施設が壊れると、下流にある農地や公共施設、住宅等に被害を及ぼす危険性も持ち合わせています。

管理者の皆さまには、定期的な点検や見回りをお願いします。

