



Information about flower in kitakyushu

花新聞

vol.
40

2015

北九州市建設局
公園緑地部緑政課花とみどり係
〒803-8501 小倉北区城内 1-1
☎093(582)2466

北九州市 お花 検索



タネ?タネは収穫しないよ。
そのまえにすき込むんですよ。



え?沢山のタネ、とらないの?



口コミで広がり、観光で訪れる方が年々増えている、有毛・安屋地区のひまわり畑。市に開花時期を問い合わせただくこともしばしば。楽しみにしていらっしゃる方が多いのですね。「誰が?」「なぜ?」「いつから?」…誇らしげに咲き誇るひまわりとは対照的に、あまり表だっていない“種まく人々”にお話を伺いました。

有毛・安屋地区のひまわり畑

ひまわりは“りょくひ”として
咲かせてるんですよ。



え?観光のためじゃないの?



ここは潮風キャベツの
指定産地だからね。



ひまわりにキャベツは
関係アリなの?

お話を伺うと、ひまわりが元気できれいな花だから、というシンプルな理由ではないみたいです。農家の方々がひまわりを咲かす理由、伺ってきました。



有毛・安屋地区のひまわり畑

ピッピちゃんの
お邪魔しまあ〜す!



老人ホームの方にも楽しんでいただけるように、窓から見える場所に植えている。(安屋地区)写真は同じ場所の秋と夏。

今 今でこそ、この有毛・安屋地区のひまわりは有名になってきて、ドライブコースになったり、写真を撮ったり、写真をたくさん撮って行く方が増えて、ひまわりが咲く間だけはまるで観光地のようになりましたけど、実は、畑を賑わすためにひまわりを咲かす、ということが目的じゃないんです。こちら一帯の畑は「潮風キャベツ」の指定産地になってましてね、そのキャベツの「緑肥」として育てているのが目的なんです。つまり、花が咲くのは副産物ですね。



逆見津地区自然環境保全会
代表：本田春夫さん

これだけ花が咲くから、タネを収穫してまた来年蒔いて咲かすのですか? など聞かれることもあるのですが、タネはね、育つ前に土にすき込んでしまうの。花も、茎も、タネも。いっぺんにね。それが肥料となって、キャベツの栄養になっていくんですよ。

この地区はもともとキャベツのための緑肥として他のものを植えてましたが、ひまわりもそれらと同じ効果があることがわかりましてね。しかもひまわりは北九州市の花。また、この地区はドライブコースとしても人気のある場所なので、農家としての利点と、市としての思いがちようど重なったことになりましたね。

始

めはまず是有毛地区からスタートし、その一年後くらいに安屋地区で始まりました。最初はね、肥料としてしかひまわりを見ていませんでしたが、年々楽しみが増えて来ましてね。しかも、始めるとなかなかやめられないところもありまして(笑)。



夏の畑に咲き誇るひまわり。(有毛地区)



タネの育ち具合を見ながら土にすき込む作業に入る。

最近では北九州市のほうに、開花はいつですか? って、電話で確認してから見に来てくれる方が増えたんですよ。こうなってくると、やはりうれしくてね。「まとまった土地に沢山うえたら、圧巻だろうな」とか「どんなふう育てたら花がよく育つのかな」など、これからのひまわり畑を想像したり、育て方に気を配ったりするようになってきました。



有毛環境を守る会
代表：大庭 始さん

私達の地区でひまわりの花が咲くのは7月中旬頃から8月下旬頃。天候や気温で若干前後します。「いつまで花が見られますか?」と聞かれることもありますが、タネが育ってしまつと、キャベツ畑のあちこちから、ひまわりがニョキニョキはえることになってしまいますので、タネが育つ前にすき込み作業をします。だから、いつまで花が見られるのか、正確にはお知らせすることはむずかしいですね。

う

ちの地区は、田んぼが多いのでレンゲ草を植えていたんですが、レンゲ草につくジャンボタニシが冬を越して田植えしたばかりの若苗を食べられましてね。それでひまわりの効果を聞いて、去年、初めてひまわりを咲かせてみました。確かにひまわりは緑肥として効果がありませんね。



安屋中谷環境を守る会
会計：大庭美智子さん



道路沿いに咲くひまわり。(安屋中谷地区) 今年には更に見所が増える事が大いに期待されます。

ひまわり鑑賞の注意

- 駐停車する場合、安全な場所をお願いします。
- 花を持ち帰らないようにしましょう。
- ゴミを散らさぬようお願いいたします。
- 撮影マナーを守りましょう。



受賞者発表



第5回 北九州市

ひまわりBIGりコンテスト in school

第5回「ひまわりBIGりコンテスト in school」開催にあたり、たくさんのご応募ありがとうございました。今回受賞された小学生の皆さんに、大きく育てるコツや、みんなで頑張ったことなどを紹介してもらいました。

花BIGり部門

1位



①育てる上での工夫は？

4月上旬に種まきをすること。
また、根が動かないしっかりした支柱の枠組を作ること。

②ひまわりを通してクラスに変化は？

登校朝一番に水やりを行い、植物や小動物を大切にしようという気持ちが強くなりました。

③受賞した時の気持ちは？

台風や大雨の日の心配が一気に吹き飛びました。世界記録 8.03m日本記録7.15mを目指すぞ！



北九州市立 伊川小学校

花BIGり部門
歴代最大記録!!

47.0cm

背丈BIGり部門
歴代最大記録!!

413.0cm



背丈BIGり部門

1位



北九州市立 清水小学校

花BIGり部門

41.5cm

背丈BIGり部門

366.0cm

①育てる上での工夫は？

地域の方との土づくり。成長の記録を1週間ごとに
取り、棒グラフに表し掲示し、実感しました。

花BIGり部門

2位



背丈BIGり部門

3位

②ひまわりを通してクラスに変化は？

特に、自分の背を越して大きくなってから、ヒマワリ
に埋もれながら進んで世話をし、成長にびっくり。

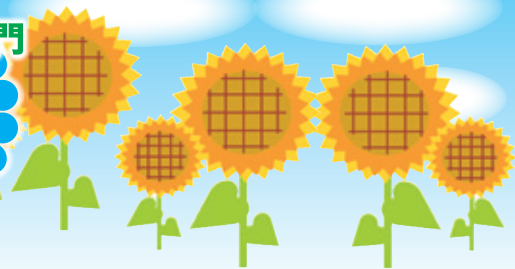
③受賞した時の気持ちは？

はじめから入賞を意識させて取り組んだが、花2位、
背丈3位に入賞し、とても感激しました。



背丈BIGり部門

2位



北九州市立 吉田小学校

背丈BIGり部門 360.0cm

- ①育てる上での工夫は？土づくりをしっかりと、水をたやさない。大きくなったら、添え木を伸ばしていき、日々優しく声をかける。
- ②ひまわりを通してクラスに変化は？ひまわりの成長と共に、愛着が増し、生き物全般にも優しくなった。友だちにも優しくなった。
- ③受賞した時の気持ちは？大切に育てたので、その努力が認められ、とてもうれしくびっくりした。しかし、ちょっと残念「来年はもっと大きく育てます」



花BIGり部門

3位

高見の森保育園

花BIGり部門 37.0cm

- ①育てる上での工夫は？大型の台風が来るという予想が出たとき、風で折れないよう支柱にひまわりをひもで固定しました。
- ②ひまわりを通してクラスに変化は？植物に興味を抱く気持ちが強くなりました。日々「おおきくなあれ」と成長を見守るようになりました。
- ③受賞した時の気持ちは？とても嬉しかったです。それと、もっとおおきなひまわりもあるんだな、と更に関心を持ちました。

特別賞

特別賞とは・・・生徒の取組みや熱意などを考慮した「特別賞」を設けています。
特別賞は、株式会社北九州銀行より応募校の中から計2校に贈呈します。



北九州市立 貫保育所

【受賞理由】取組の記録から、ひまわりを育てた組だけでなく、保育所全体でひまわりの成長を楽しんだ様子が伺えました。



北九州市立 若園小学校

【受賞理由】様々な種類のひまわりを植え、台風の際にはやぐらを組む等の工夫を凝らし、200本の花を咲かせていました。

コンテスト表彰式

平成26年10月19日の第38回都市緑化祭において、第5回「ひまわりBIGりコンテスト in school」の表彰を行いました。緊張しながらもよろこびに溢れた受賞者の皆さんの笑顔が、一番うつくしく咲き誇ったひまわりのおようでした。



第6回「ひまわりBIGりコンテスト in school」の募集

引き続き
平成27年度も開催決定！
来たれ！BIGりひまわり！

募集期間

7/1(水)～8/31(月)必着

応募対象

市内の小・中・特別支援学校・幼稚園・保育所

応募方法

応募用紙及び写真(3枚)を添え、建設局緑政課花とみどり係まで送付。





「ひまわり」ってこんな花です



真夏、元気に花を咲かせるひまわり。「太陽」と「花」という意味をもつ2つの言葉から「ひまわり」は名付けられました。和名の「向日葵」は太陽の動きに合わせて動くことが由来ですが、これは若い苗の時期だけです。

ひまわりといえば、背が高く、空を見上げる姿が一般的でしたが、現在では品種改良が進み、草丈の低いタイプのひまわりが主流になってきました。代表品種は「グッドスマイル」「ビッグスマイル」「サンリッチオレンジ・レモン」等。開花後テーブルの上で鑑賞できるタイプや花壇、コンテナ、切り花でも楽しめるタイプと様々です。播種から約60日程度で開花し、子供の目線でも花が鑑賞でき、狭いスペースでも栽培が可能、さらに花粉が出ないなどの特徴がありますが、残念ながら「種」はとれません。

昔ながらの大型タイプもあります。代表品種は「巨大輪咲きロシア」です。草丈は3~4m程、花の大きさは直径30cm以上育ち、「種」を取る事もできます。



グッドスマイル



サンリッチレモン

どちらのタイプも播種時期は4月の下旬から5月が適期です。種は高温を好むタイプなので、あまり早く播種しないよう注意しましょう。

●ひまわりの育て方

基本は直接地面に蒔きます。ポット蒔きでも大丈夫! 発芽するまで水は切らさないように。ポットの場合は小さい苗の時に植付けを行い、肥料は化成肥料を土の表面に与えておく。大型種は基本「花1つ」です。定期的に肥料を与え、液体肥料を薄めて回数多く施すと大きな花が期待できる、かも!

開花後は約1ヶ月以上放置します。種は熟成すると重みで下を向きます。様子を見ながら花を切り取り天日干し。充分乾燥させると、茶色くかさかさした感じになります。花の表面をこするようにして揉むと種がポロポロと落ちます。保存は紙袋(封筒等でOK)へ入れて日付を記載し、冷暗所で保存します。長く保存する場合は紙袋をビニール袋へ入れ冷蔵庫で保存します。種の寿命は比較的長く、きちんとした状態だと4~5年の保存が可能です。



相談員：御園 和穂

響灘緑地グリーンパーク花と緑の相談所

TEL.093-741-5587

ゴゴロはな



鈴木省三 コレクション

日本のバラの発展を支えた鈴木省三さんのバラを集めました。グリーンパークでしか観られない鈴木省三コレクションを、お楽しみください。

新設!



聖火 黒真珠 緑光 早春



正雪 宴 紫雲 万葉

【その他のコレクション】

乾杯、光彩、希望、芳純、魅惑、恋心、春芳、王朝、銀嶺、根室の朝



320種類、約2,500株の美しいバラが見頃を迎えます。
5月16日(土) ~ 6月14日(日)

開園時間9:00~17:00 / 期間中、毎日開園

期間中の主なイベント(予定)

フリマやステージなど、他イベント多数予定!

イベントスケジュール、内容につきましては、やむなく変更される場合がありますのでご了承ください。



ローズガーデンコンサート

バラフェアに華を添える美しい音楽をお楽しみください。



バラの育て方相談コーナー

バラの相談に専門職員がお答えします!



春の押し花展

春の花々を加工した押し花展を開催。体験教室もあります。



フラワーアレンジメント教室

バラを使ったアレンジメント教室を開催します。



バラの育て方教室



小林博司氏

皆さんに親しんで戴けるバラ園、北九州市が誇るバラ園に、をあい言葉に今年の春もすばらしい花を咲かせます。皆さんおさそい合わせの上、是非遊びに来て下さい。心よりお待ちしております。

グリーンパークバラ園顧問小林氏による教室イベント。講習室とバラ園にて、座学・実習を行います。

響灘緑地 GREEN PARK
http://www.hibikinadagp.org

- お問合せ：響灘緑地管理事務所 TEL.093-741-5545
- 入園料：一般 100円、小中学生 50円
- 開園時間：9時~17時 ※火曜休園(フェア期間中は無休)

春・夏のおでかけインフォメーション

※開花時期は気象条件によりずれることがあります。

北九州市立 自野江植物公園

門司

- お問合せ: TEL.093-341-8111 <http://www.shiranoe.com/>
- 入園料: 一般200円、小中学生100円、団体160円(20名以上)
- 開園時間: 9時~17時
- ※休園日: 毎週火曜日、年末年始、2~6月、9~11月は毎日開園



◆牡丹・しゃくやくまつり 4/25(土)~5/10(日)

牡丹やしゃくやくなど春の花の賑わいにあわせて、地元特産物や植木・花苗販売、ミニコンサートやクイズラリーなど開催。

- ◆その他イベント
- ◆さくらまつり 3/28(土)~4/5(日)
 - ◆お茶席 5月(予定)
 - ◆はす展 7月(予定)
 - ◆アジサイ・ギボウシ展 6月~7月(予定)

3月	4月	5月	6月	7月	8月
カワツザクラ				ハナショウブ	
	ソメイヨシノ				
	ギョイコウ	スイレン			
	カンザン		アジサイ・ヤマアジサイ		
	シャクナゲ				
	ボタン			ハス	
		シャクヤク			
			ツツジ類	ユリ類	

到津の森公園

小倉北

- お問合せ: TEL.093-651-1895 <http://www.itozu-zoo.jp/>
- 入園料: 大人800円、中高生400円、小人(4歳~小学生)100円
- 開園時間: 9時~17時(夜間開園時は延長)
- ※休園日: 毎週火曜日 ※3月25日~6月1日まで無休



◆ミモザ・サクラフェア 3/1(日)~3/31(火)

この季節、当園では九州最大級約100本のミモザが花をつけます。特にキリン、シマウマなどがくらすサバナ周辺は、黄色いミモザのカーテンに覆われ春らんまんに。ミモザに続いてはサクラも開花します。サクラの名所としても知られる当園で、あなたもぜひ春の訪れを感じてください。

- ◆その他イベント
- ◆ファン感謝祭 3/29(日)
 - ◆小学生以下入園料無料デー 5/5(火祝)

3月	4月	5月	6月	7月	8月
ウメ		ヒトツバタゴ			
	ミモザ			アジサイ	
		シダレザクラ			
		ソメイヨシノ		ネム	ミノハギ
			西洋シャクナゲ		

北九州市立 総合農事センター

小倉南

- お問合せ: TEL.093-961-6045 ●入園料: 無料(駐車場有料)
- 開園時間: 9時~16時30分 ※休園日: 年末年始休日

- ◆春蘭と山野草展 3/14(土)~3/15(日)
- ◆盆栽と山野草展 5/3(日)~5/5(火)
- ◆盆栽陳列展示会 4/3(金)~4/5(日)
- ◆早咲きウチョウランと山野草展示会 5/15(金)~5/17(日)
- ◆えびね蘭展示会 4/17(金)~4/19(日)
- ◆初夏の斑入り山野草展 6/6(土)~6/7(日) 他多数

3月	4月	5月	6月	7月	8月
	チューリップ		アジサイ		サルズベリ
ウメ		フジ			
	サクラ		バラ	アメリカノウゼンカズラ	ギンバイカ
		ツツジ		ムクゲ	

平尾台自然の郷

小倉南

- お問合せ: TEL.093-452-2715 <http://www.hiraodai.jp/sato/>
- 入園料: 無料 ●開園時間: 9時~17時(12~2月は10時~16時)
- ※休園日: 毎週火曜日

- ◆ブルーベリー摘取り体験 7月初旬~8月末
毎年恒例のブルーベリーの摘取り体験を期間中開催!【1日限定30名】



◆その他イベント

- ◆クロカンウォーク 3月7日: 10:00~16:00
対象: 小学生以上(小学生は保護者の参加が必要)
参加費: 大人(中学生以上)¥500、小学生無料
定員: 100名申込方法: 電話にて2月28日まで受付※雨天中止
- ◆平尾台観光まつり 7/25(土)17時~21時

3月	4月	5月	6月	7月	8月
		芝桜			
		シラン			キキョウ

スポンサー花壇協力企業・団体を募集しています

スポンサー花壇は、「花咲く街かどづくり事業」にご賛同いただける企業等の皆様に年間の「花苗費用」をご負担していただきグレードの高い花壇作りを行うものです。



勝山公園内

スポンサー花壇場所

- 小倉駅小倉城口ペDESTリアンデッキ
- 勝山公園(市役所南側)
- 黒崎駅ペDESTリアンデッキ

企業団体名入りのプレートの花壇に設置します。

申し込みは随時。

詳細は建設局緑政課 TEL.093-582-2466へ。

夜宮公園

戸畑

- 住所: 戸畑区夜宮1丁目、一枝1丁目 ●開園時間: 10時~17時

- ◆とばた菖蒲まつり 6月上旬

3月	4月	5月	6月	7月	8月
ウメ			ナンジャモンジャ		
	サクラ			ハナショウブ	

北九州市 水と緑の基金

北九州市「水と緑の基金」は、昭和61年に設置された基金で皆さんの緑化活動を支援します。

「水と緑の基金」助成内容は以下のとおりです。

生垣等の設置 樹木の植栽 花壇などの設置 緑化関係活動

助成対象地域など、詳しい内容については、緑政課 (TEL.582-2466)までお問合せください。また、「水と緑の基金」では、事業内容の充実を図るため、寄付金を募っています。