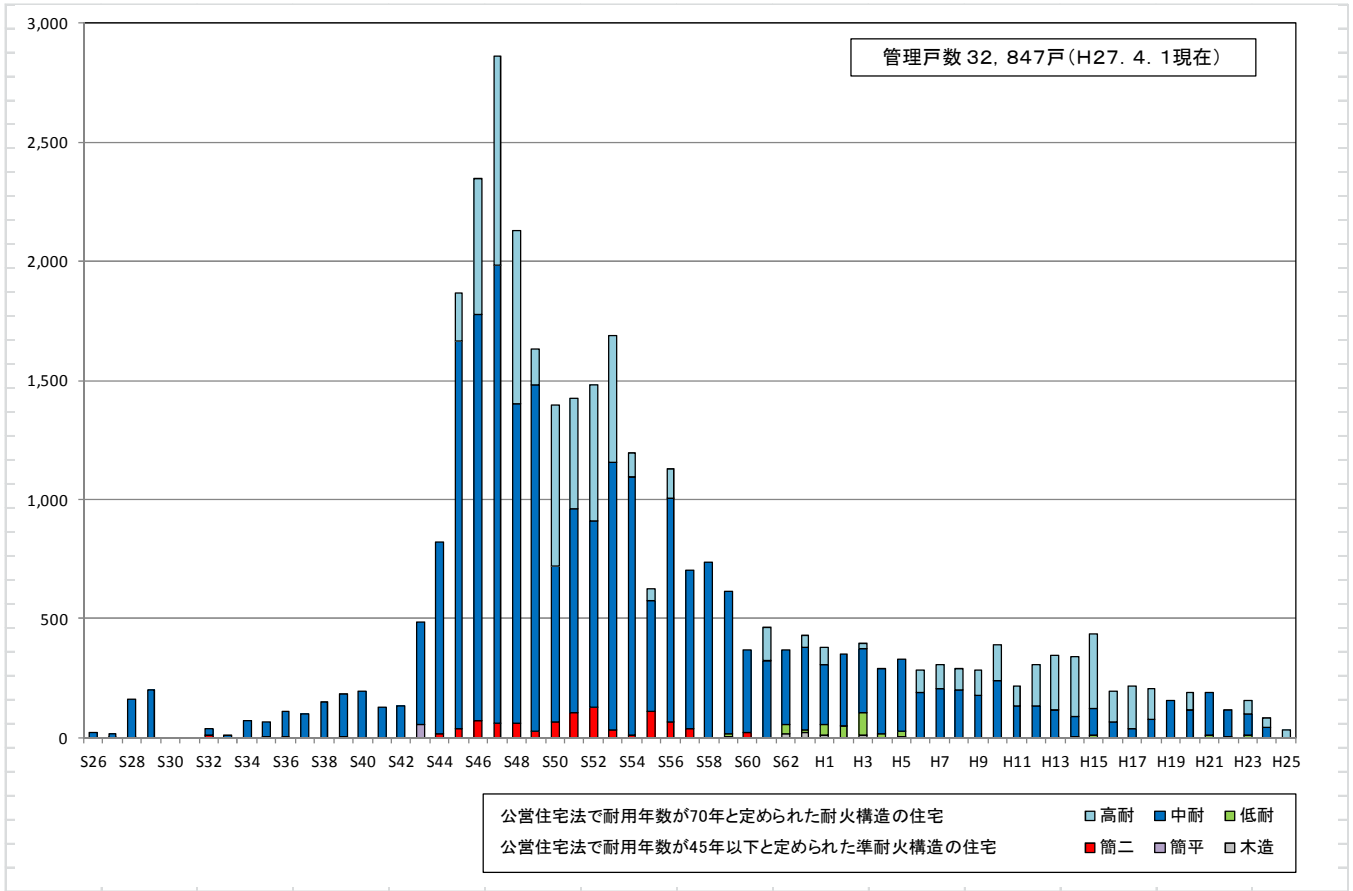


○市営住宅の建設実績と管理戸数



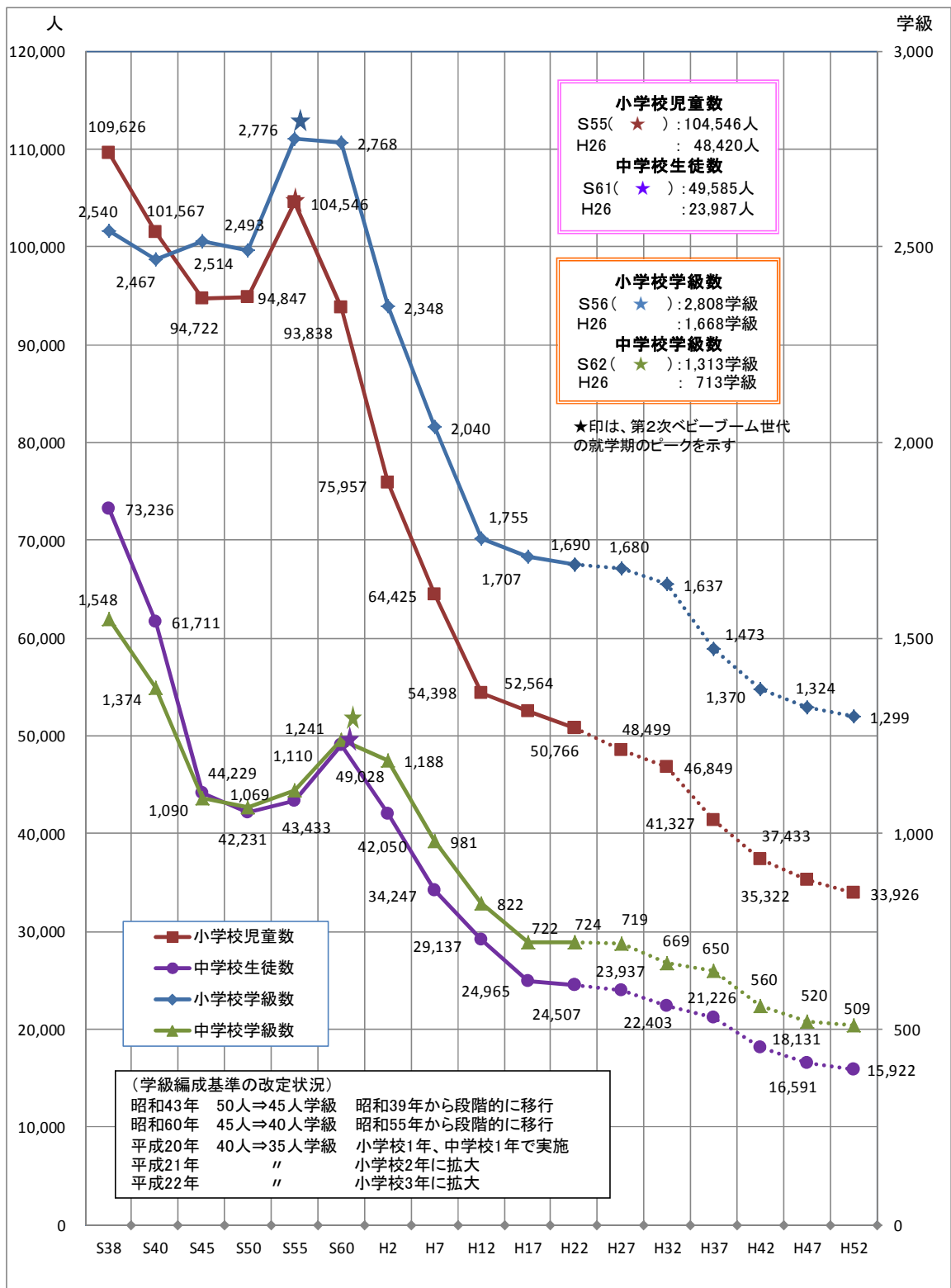
○北九州市の空き家の状況

	人口 (人)	世帯数 (世帯)	住宅数 (戸)							
			総数	うち 空き家	うち 腐朽・ 破損なし	(内訳)				
						二次的 住宅	賃貸用 の住宅	売却用 の住宅	その他 の住宅	
H 2 5	968,122	425,630	496,630	71,160	50,150	710	28,370	2,810	18,260	
							計	31,180		
							計	49,440		

出典：人口は平成25年10月1日時点の推計人口。その他のデータは、平成25年度住宅・土地統計調査

○学校規模（小中学校）の推計〔学校規模適正化白書より抜粋〕

・小・中学校の児童生徒数及び学級数の推移と推計



※学級数には、特別支援学級数を含まない。

※平成27年以降は、国立社会保障人口問題研究所「日本の地域別将来推計人口（平成25年3月推計）」をもとに北九州市教育委員会で作成

○市民活動拠点施設の建物状況・利用状況（生涯学習センター・男女共同参画施設・勤労青少年ホーム）〔公共施設白書（H27.3末）より抜粋〕

（生涯学習センター）

建物状況			利用状況	稼働率(%) ※合計欄は平均																
施設名	建築年度	延床面積(㎡)	利用者数合計(人)	客席フロア 固定型	平面型 フロア		調理室	和室		会議室		子供広場	美術 工芸室		音楽室	視聴覚室	図書室	体育館	トレーニング 室	施設平均
					部屋数	稼働率		部屋数	稼働率	部屋数	稼働率		部屋数	稼働率						
門司	1980	2,969	71,458		1室	45	9	4室	20	8室	19		1室	25						21
総合センター	1979	3,367	75,301		1室	72		2室	48	3室	69		1室	77	59					64
婦人会館	1979	0	22,839				23	1室	43	2室	62									48
小倉南	1975	4,452	118,929	27				2室	39	3室	57		1室	14	64	45				44
北方分館	1990	240	6,630		1室	50		1室	23	1室	23									32
若松	1985	1,542	41,607				10	2室	47	3室	42		1室	27		27	41			36
八幡東	1993	1,875	50,628		1室	73	10	2室	23	6室	38		1室	72						39
八幡西	2001	3,863	79,384		2室	57		1室	22	6室	46									44
折尾分館	1983	653	19,734							5室	27									27
旧八幡西	1975	4,808	—																	—
戸畑	1986	905	39,420							3室	59		1室	62						60
11 施設 合計	—	24,672	525,930	27	6室	59	13	15室	32	40室	41		6室	46	62	36	41			—
																			39	

（男女共同参画施設）

レディスもじ	1987	2,014	104,696				41	1室	52	2室	43	22			52		100	86	92	60
ムーブ	1995	11,745	271,406	35	2室	48	39	2室	29	5室	49	48	1室	46			100		68	49
レディスやはた	1977	1,563	106,656		1室	18	25	2室	31	3室	46	25						60		36
3 施設 合計	—	15,322	482,758	35	3室	38	35	5室	35	10室	47	32	1室	46	52		100	73	80	—
																			48	

（勤労青少年ホーム）

門司	1975	1,809	23,493				7	1室	6	3室	17		1室	8	10			92		21
若松	1974	1,147	31,228				4	2室	22	2室	55		2室	26	23			96		37
八幡西	1983	1,098	49,374				7	1室	36	2室	60		1室	37	60			79		51
3 施設 合計	—	4,054	104,095				6	4室	22	7室	40		4室	24	31			89		—
																			36	

○市民会館、文化ホールの建物状況・利用状況〔公共施設白書（H27.3末）より抜粋〕

（市民会館、文化ホール）

建物状況			利用状況	稼働率(%) ※合計欄は平均									
施設名	建築年度	延床面積(m ²)	利用者数合計(人)	客席固定型フロア		平面型フロア		会議室		美術工芸室		その他	施設平均
				部屋数	稼働率	部屋数	稼働率	部屋数	稼働率	部屋数	稼働率		
北九州芸術劇場	2003	17,740	249,451	2室	73	1室	79						75
響ホール	1993	3,589	54,213	1室	56	1室	47	1室	55				53
北九州ソレイユホール	1982	9,612	174,868	1室	37	1室	10						24
門司市民会館	1957	3,743	30,432	1室	39	1室	13			2室	36		31
若松市民会館	1985	5,366	71,191	1室	44	5室	24			1室	28		27
八幡市民会館	1958	6,173	85,019	1室	46			1室	8	5室	72		57
黒崎文化ホール	2012	8,756	154,270	1室	56	7室	52	4室	66			15	54
戸畑市民会館	2002	8,418	133,479	2室	76	3室	49						60
8施設合計	—	63,397	952,923	10室	58	19室	41	6室	54	8室	55	15	—
				48									

○図書館の建物状況・利用状況〔公共施設白書（H27.3末）より抜粋〕

（図書館）

建物状況			利用状況					
施設名	建築年度	延床面積 (㎡)	利用者数 合計 (人)	蔵書数 (冊)	来館者数 (人)	登録者数 (人)	貸出者数 (人)	貸出冊数 (冊)
門司	1963	979.03	112,852	170,624	112,852	11,497	45,389	168,456
新門司分館	2006	508.00	78,103	39,930	78,103	4,326	25,474	105,371
大里分館	2011	585.00	96,716	49,854	96,716	13,096	50,623	196,606
国際友好記念	1994	811.81	45,591	23,097	45,591	1,028	4,452	12,801
中央図書館	1974	4,501.57	353,425	473,426	353,425	60,967	126,591	424,293
勝山分館	1974	268.00	145,538	42,725	145,538	21,069	33,641	163,420
視聴覚センター	1974	1,633.00	15,038	20,606	15,038	2,210	9,051	9,611
企救分館	1975	508.00	208,425	48,101	208,425	19,363	53,497	265,224
曾根分館	1998	519.00	107,850	51,455	107,850	17,661	47,465	210,572
若松	1999	2,015.00	241,586	190,092	241,586	21,963	70,428	256,251
島郷分館	2009	490.00	76,415	44,004	76,415	10,684	33,114	144,210
八幡	1955	1,535.52	155,162	196,971	155,162	19,642	51,601	182,946
八幡東分館	1980	330	46,950	34,943	46,950	4,835	18,141	62,183
八幡西	2012	3,762	501,251	180,390	501,251	39,415	227,317	813,419
折尾分館	1983	400	95,371	42,605	95,371	8,533	19,000	66,398
大池分館	1975	439	—	—	—	—	—	—
八幡南分館	1988	298	69,807	31,750	69,807	11,253	29,841	141,591
戸畑	1933	2,890	373,382	159,502	373,382	20,813	144,915	510,097
戸畑分館	1979	185	54,160	34,182	54,160	6,945	26,243	116,417
旧戸畑	1957	2,014	—	—	—	—	—	—
20 施設 合計	—	24,672	2,777,622	1,834,257	2,777,622	295,300	1,016,783	3,849,866

○体育館、柔剣道場、弓道場の建物状況・利用状況〔公共施設白書（H27.3末）より抜粋〕

（体育館）

分類	建物状況			利用状況
	施設名	建築年度	延床面積（㎡）	利用者数合計（人）
体育館	門司	1979	2,536	64,345
体育館	新門司	2006	1,328	42,651
体育館	門司青少年	1963	550	7,886
体育館	小倉北	1989	2,847	64,346
体育館	三萩野	1977	1,096	23,938
体育館	小倉南	1978	2,110	54,027
体育館	城野	1981	888	28,777
体育館	曾根	1998	1,969	51,073
体育館	若松	1994	4,380	81,424
体育館	総合	1973	18,781	247,718
体育館	八幡東	1981	1,958	44,053
体育館	的場池	1980	3,837	97,151
体育館	城山	1977	484	8,030
体育館	黒崎	1976	707	25,437
体育館	香月スポーツ	1978	1,343	31,923
体育館	折尾スポーツ	1989	3,869	101,039
体育館	戸畑	1979	1,686	24,665
体育館	西戸畑	1978	856	22,539
18 施設 合計	—	—	51,224	1,021,022

（柔剣道場、弓道場）

分類	建物状況			利用状況
	施設名	建築年度	延床面積（㎡）	利用者数合計（人）
柔剣道場	大里	1976	1,217	7,476
柔剣道場	小倉北	1977	931	16,810
柔剣道場	小倉南	1992	1,357	19,127
柔剣道場	若松	2005	2,252	40,393
柔剣道場	八幡東	1980	914	5,647
柔剣道場	八幡西	1982	913	20,357
柔剣道場	香月スポーツ	1978	0	14,691
柔剣道場	戸畑	1975	865	13,145
弓道場	門司	1989	253	3,625
弓道場	勝山	1980	357	11,540
弓道場	桃園	1965	611	6,875
弓道場	的場池	1984	370	10,182
弓道場	夜宮	1976	695	26,753
13 施設 合計	—	—	10,734	196,621

○野球場、庭球場の建物状況・利用状況〔公共施設白書（H27.3末）より抜粋〕

（野球場）

分類	建物状況			利用状況
	施設名	建築年度	延床面積 (㎡)	利用者数 合計 (人)
野球場	門司	1957	60	25,144
野球場	北九州市民	1957	2,109	132,013
野球場	三萩野	1957	20	17,701
野球場	三萩野少年	—	—	21,048
野球場	若松	2011	279	17,581
野球場	大谷	1926	224	30,826
野球場	高炉台	—	—	11,469
野球場	桃園	1948	4,785	42,609
野球場	的場池	1982	1,328	33,875
野球場	城山	—	—	13,115
野球場	本城	1989	不明	24,071
野球場	浅生	1957	50	13,197
野球場	老松	—	—	—
野球場	萩ヶ丘	—	—	—
野球場	大池	—	—	—
野球場	岡田	—	—	—
16 施設 合計		—	8,856	382,649

（庭球場）

分類	建物状況			利用状況
	施設名	建築年度	延床面積 (㎡)	利用者数 合計 (人)
庭球場	門司	1955	193	21,362
庭球場	新門司	—	—	12,542
庭球場	田野浦	1976	28	7,510
庭球場	三萩野	1977	399	75,773
庭球場	吉田太陽の丘	2006	90	14,782
庭球場	紫川河畔	1999	不明	11,474
庭球場	文化記念	1985	125	27,421
庭球場	小倉南	—	—	7,061
庭球場	若松	1971	261	11,935
庭球場	桃園	1958	232	63,996
庭球場	香月中央	1985	32	23,507
庭球場	城山	1981	48	4,321
庭球場	城山緑地	—	—	1,324
庭球場	戸畑	1973	169	13,040
庭球場	戸畑体育館	—	—	3,802
15 施設 合計		—	1,578	299,850

○陸上競技場、運動場・球技場の建物状況・利用状況〔公共施設白書（H27.3末）より抜粋〕

（陸上競技場）

分類	建物状況			利用状況
中分類	施設名	建築年度	延床面積 (㎡)	利用者数 合計 (人)
陸上競技場	門司	1950	—	16,679
陸上競技場	青嵐	不明	260	22,187
陸上競技場	本城	1988	4,909	162,411
陸上競技場	鞘ヶ谷	2002	1,409	170,510
4 施設 合計		—	6,578	371,787

（屋内・屋外プール）

分類	建物状況			利用状況
中分類	施設名	建築年度	延床面積 (㎡)	利用者数 合計 (人)
屋内プール	新門司温水	1978	1,211	45,760
屋内プール	若松体育館	1994	0	53,969
屋内プール	桃園市民	1963	2,651	83,727
屋内プール	折尾スポーツ	1979	0	31,881
屋外プール	松ヶ江	1981	130	7,000
屋外プール	大里	1966	173	11,969
屋外プール	和布刈塩水	1963	461	11,539
屋外プール	朽網	1974	146	5,555
屋外プール	紫川河畔	—	—	8,549
屋外プール	文化記念	1987	2,420	72,467
屋外プール	志井ファミリー	1986	1,524	88,668
屋外プール	小石	1973	149	6,655
屋外プール	藤ノ元	1977	139	4,285
屋外プール	桃園市民	1962	316	14,741
屋外プール	沖田	1972	130	11,316
屋外プール	上津役	—	—	4,337
屋外プール	折尾	—	—	4,023
屋外プール	大池	1970	225	4,960
屋外プール	木屋瀬	—	—	4,876
屋外プール	岩ヶ鼻	1965	413	18,343
屋外プール	西戸畑児童	1980	107	2,585
屋外プール	仙水児童	—	—	3,385
22 施設 合計		—	10,193	500,590

（運動場・球技場）

分類	建物状況			利用状況
中分類	施設名	建築年度	延床面積 (㎡)	利用者数 合計 (人)
運動場	新門司	—	—	18,237
運動場	文化記念	—	—	24,446
運動場	ひびきコスモス	—	—	98,320
運動場	響南	1985	350	14,439
運動場	桃園	1951	1,398	43,769
運動場	香月中央	—	—	123,147
運動場	本城	—	—	31,219
球技場	新門司	1999	434	22,114
球技場	若松	2000	60	13,981
9 施設 合計		—	2,242	389,672

○市民利用施設 利用料金（抜粋）

施設	区分	9時～12時	12時～17時	17時～22時	備考					
生涯学習センター	大会議室、講堂、視聴覚室	700円	1,100円	1,800円	・市内の社会教育団体等がその目的のために使用する場合は、使用する部屋に応じて使用料が5割から10割減免される。					
	会議室、研修室、和室、調理室、絵画室	350円	600円	900円						
	多目的室、会議室、和室、音楽室	550円	700円	1,100円						
男女共同参画センター	区分	9時30分～12時	13時～17時	18時～21時30分	・市が主催・共催の場合や認定団体が使用する場合に、使用目的に応じて5割から10割減免される。					
	料理室	1,900円	3,000円	3,100円						
	和室	1,300円	2,000円	2,100円						
	茶室	1,000円	1,600円	1,700円						
	大セミナールーム	4,100円	6,600円	6,900円						
	小セミナールーム	2,800円	4,500円	4,700円						
	企画ルーム1	900円	1,500円	1,600円						
	企画ルーム2	800円	1,200円	1,300円						
	フィットネスルーム	共用1人1回(2時間以内)	300円							
		専用	3,000円	4,800円		5,100円				
	工芸室	共用1人1回(2時間以内)	300円							
専用		1,500円	2,400円	2,500円						
勤労青少年ホーム	料理室(3時間以内)	1,000円			・35歳までは、勤労青少年登録をするとクラブ・サークル活動などでの施設の利用料が無料になる。 ・「年長者施設利用証」、「身体障害者手帳」等の提示で利用料が無料。					
	集会室、研修室、講習室、和室、茶室、音楽室、美術室、絵画室(3時間以内)	50平方メートル未満の室	600円							
		50平方メートル以上の室	800円							
	体育室(3時間以内)	専用	3,000円							
		共用	一般	高等学校の生徒		小・中学校の児童及び生徒				
		150円	100円	50円						
総合体育館	共用1人1回(2時間以内)	一般	高等学校の生徒		小・中学校の児童及び生徒	備考				
		260円		130円			80円			
	専用	9時～12時	13時～17時	18時～21時	9時～21時	・「年長者施設利用証」、「身体障害者手帳」等の提示で共用利用の利用料(1回2時間以内)が無料。 ・市の主催、共催、後援での減免等。				
		平日 土日・祭日	平日 土日・祭日	平日 土日・祭日	平日 土日・祭日					
	第1競技場(アマチュアスポーツ)	7,700円	9,200円	10,100円	12,100円		12,800円	15,300円	30,600円	36,600円
	第1競技場(フリースポーツ又はスポーツ以外)	48,000円	57,600円	72,000円	86,400円		96,000円	115,200円	216,000円	259,200円
	第2競技場	3,900円	4,700円	5,100円	6,100円		6,400円	7,600円	15,400円	18,400円
	第3競技場	530円	660円	910円	1,060円		850円	1,000円	2,800円	3,310円
	トレーニング室	高等学校の生徒以上の者1人1回(2時間以内)	300円							

○分野別耐用年数の到来時期

・市営住宅

【法定耐用年数の到来時期】

平成 28 年 4 月現在

1 期 (H28～H37)	2 期 (H38～H47)	3 期 (H48～H57)	4 期 (H58～H67)	H68 以降
<p>【門司区】 鳴竹、北川、奥迫、古城、丸山、永黒、清見東、ジュイル東門司（借上） 【小倉北区】 下富野 【小倉南区】 たぶの木、新道寺、新道寺第二、山崎、葛原東、北横代、北横代第一、北横代第二、東蟻田、津田、北横代第三、井手尾、貫、朽網第二、寺ヶ迫第一、寺ヶ迫第二 【若松区】 小田山、赤島、今光 【八幡東区】 白川町、帆柱町、本町 【八幡西区】 芝原第二、栄町第二、折尾町、塔野、野面、高江、栄町、宮の前、宮の前第二、下畑、西坂下、上笹田、大隈、虹ヶ丘、楠北、宮の前第三、野面第三、ヴィレッジ香月、野面南 【戸畑区】 一枝、西町、小沢見、椎ノ木谷第四、ライフコム中原（借上）</p>	<p>【門司区】 法師庵、後楽、大里東第二、上本町、緑ヶ丘 【小倉北区】 白銀 【小倉南区】 津田第二、津田北、横代南、葛原東第二、貫第二、横代北、志井、上貫、横代東、長野第三 【若松区】 なし 【八幡東区】 小山田、宮田町、春の町 【八幡西区】 八千代町、金剛第一、金剛第二、金剛第三、山浦、萩原、寿命第三、岩崎 【戸畑区】 境川、境川第二</p>	<p>【門司区】 寺内、大久保、桃山、山田、馬寄、二々松、藤松、新原町第一、新原町第二、大里東町、大里、折戸口、柳原、片上、柳原北、大里東第一、清見南、永黒第一、泉ヶ丘 【小倉北区】 富ヶ丘、黒原本町、東篠崎第二、高浜、宮田、明和、皿山、江南、仲通、紫川、今町、ときわ台、黒原南、赤坂東、白銀西、東篠崎、神幸町 【小倉南区】 吉田、若園第四、北方幸町、下徳力、藤見 【若松区】 竜清、大池、用勺、童子丸、二島、寺田、白山、老松、波打、原町東、棚田、竜清西 【八幡東区】 八王寺、日の出南、上本町、勝山、小山田南、山王西、勝山北 【八幡西区】 清納、平尾町、鳴水、本城、若葉、青山、折尾東、穴生、別所、八千代南、折尾東市場、幸ノ神西、本城西 【戸畑区】 空、夜宮、福柳木、岩ヶ鼻第一、岩ヶ鼻第二、椎ノ木谷、丸町、初音町、皆好園、東夜宮</p>	<p>【門司区】 黒川台、白野江、田野浦、新門司、東、寺内第二、田野浦第二、新門司第二、新松崎、山田南 【小倉北区】 高坊、赤坂南、松ヶ丘、中井、小熊野、下富野西、新生町、板櫃、曙、日明、篠崎、赤坂東第一、白萩第二、曙第二、板櫃第二、南丘、松崎、高尾、下富野第二、片野西、泉台、神幸町第二、上富野、ことぶき、三郎丸、上到津、片野南、今町第二、南丘北方、神岳、曙第三、菊ヶ丘、板櫃第三、宮田第二、新生町第二、高浜第二、黄金、下富野第三、曙第四、高尾第二、神幸町第三、東篠崎第三 【小倉南区】 若葉、若園第一、若園第二、八幡町、水神町、南方、錦町、蟻田、中城野、下志井、八田ヶ坪、下石田、下南方、伊崎第二、寺内、徳吉第二、早稲田、寺内第二、長行もみじ、下徳力第二、下石田第二、蟻田第二、東蟻田第二、南方第二、城野南、守恒第一、守恒第二、南方第三、中城野第二、貫東、日の出町、あらしやま、長行東、守恒本町 【若松区】 上ノ鴻、西小石、神側、迫田、中畑、深町、東小石第一、高須、東小石第二、東二島、小石本村 【八幡東区】 東台良、槻田、山王、日の出第一、帆柱 【八幡西区】 小鷺田東、西鳴水、茶売、永犬丸東町、永犬丸西町、春日台、大原、清納北、大辻東第一、明治町、大辻東第二、上殿、香月中央 【戸畑区】 西大谷、天籟寺、東大谷第一、東大谷第二、高峰、牧山第一、鞘ヶ谷、一枝北、一枝西、椎ノ木第二、新川、椎ノ木</p>	<p>【門司区】 久保町、清見、長谷、大里東第三、大里東一丁目、ふれあいむら社ノ木、吉志さくら 【小倉北区】 三萩野、片野、赤坂、小文字、睦ヶ丘、足原、足立、篠崎第二、東篠崎第四、下富野第四、黄金第二、井堀第一、井堀第二、南丘南、小文字第二、泉台三丁目東、上到津第二、白萩、泉台三丁目西、鑄物師、ひらまつ、長浜 【小倉南区】 田原、朽網、若園第三、市丸、石田、上曾根、潤崎、沼、上葛原、ふれあいむら吉田、長野みどり、大川町、葛原第一、城野南第二、北方けやき、北方くすのき、北方さつき、北方なのみ、北方かしのき、北方いちいがし、北方みずき、北方ひいらぎ、北方まきのき、北方むくのき、北方かえで、北方ゆりのき、北方こぶし、北方ねむのき、長尾、長野ひまわり、下石田第三 【若松区】 小糸、蟹住、中畑北、老松北、久岐の浜シーサイド、童子丸南、深町北、稲国、ふれあいむら若松 【八幡東区】 仙房町、ひので台、天神町、帆柱町二、尾倉町、槻田二丁目、皿倉、ふれあいむら大蔵、皿倉西、八幡まるやま 【八幡西区】 東鳴水、西鳴水中、ふれあいむら竹末、黒畑、西折尾、東王子、楠橋いちょう、光明、竹末、水三番、木屋瀬、小嶺、日吉、立石南、野面六田、馬場山、青山北、木屋瀬東、大谷、新屋敷、楠橋電停、寿命、浦田 【戸畑区】 東福柳木、東大谷、西大谷第二、西大谷第三、椎ノ木谷第一、西高峰第二、丸、ふれあいむら戸畑、千防猪之坂</p>
5 4 施設	3 0 施設	8 3 施設	1 2 7 施設	1 1 1 施設

※到来時期は、団地内で最初に耐用年数が到来する棟の時期（借上げ市営住宅は借上期間終了時）で計上

・学校施設（小・中学校で建設から60年を迎える時期）

	1期 (H28~H37)	2期 (H38~H47)	3期 (H48~H57)	4期 (H58~H67)	H68以降
小学校	19校 (内10校)	56校 (内20校)	32校 (内13校)	5校 (内2校)	19校 (内8校)
中学校	14校 (内3校)	19校 (内4校)	13校 (内3校)	5校 (内0校)	11校 (内4校)
合計	33校 (内13校)	75校 (内24校)	45校 (内16校)	10校 (内2校)	30校 (内12校)

※（ ）内は、H27.5.1現在の小規模校数

・市民センター（建設から60年を迎える時期）

	1期 (H28~H37)	2期 (H38~H47)	3期 (H48~H57)	4期 (H58~H67)	H68以降
市民センター	城野	錦町、西門司、小倉中央、両谷、祝町、平野、八幡大谷、黒崎、筒井、塔野、中尾、浅生、三六、西戸畑	小森江東、伊川サブ、泉台、貴船、霧丘、桜丘、三郎丸、中井、南丘、藍島サブ、企救丘、朽網、東谷、湯川、横代、枝光、尾倉、陣山、折尾東、上津役、木屋瀬、則松、八枝、八児、香月西部サブ、一枝、鞆ヶ谷、中原、東戸畑、牧山	田野浦、東郷、今町、徳力、守恒、吉田、赤崎、高須、深町、枝光北、槻田、穴生、医生丘、池田、香月、千代、本城、光貞、天籟寺、牧山東	老松、清見、小森江西、白野江、大里柳、大里東、大里南、萩ヶ丘、藤松、丸山、松ヶ江南、松ヶ江北、柄杓田サブ、古城サブ、足原、足立、井堀、到津、清水、北小倉、寿山、富野、中島、西小倉、日明、南小倉、長行、北方、葛原、広徳、志井、曾根、曾根東、高蔵、田原、長尾、沼、貫、東朽網、若園、青葉、島郷、修多羅、古前、藤ノ木、二島、若松中央、枝光南、大蔵、高見、高槻、前田、天神サブ、青山、赤坂、浅川、永犬丸、永犬丸西、折尾西、大原、熊西、黒畑、楠橋、陣原、竹末、鳴水、引野、星ヶ丘、大谷、沢見
計	1施設	14施設	30施設	20施設	70施設

・年長者いこいの家（建設から60年を迎える時期）

	1期 (H28~H37)	2期 (H38~H47)	3期 (H48~H57)	4期 (H58~H67)	H68以降
年長者いこいの家		松尾、老松、高田、東貴船、緑谷、藍島、鑄物師西、井堀1号、大谷、片野新町、菊ヶ丘、金鶏、黒原、米町、白銀、中井1号、古船場、安部山、朽網北、貫、八幡町、春ヶ丘、今光、佐藤、棚田町、童子丸、二島、山ノ口、尾倉、中畑、春の町一丁目公園、宮川、東田、石畑、大池、大浦東、岡田、折尾西、くちなし、皇后ヶ崎、上津役南、木屋瀬、茶屋町、福原、岩崎、南丘北、切塞北、南原、岩ヶ鼻、大谷3号、沖台、黒田、仙水、本町	大川、上馬寄、小森江、田野浦、藤松中央、松ヶ江公園、大里、赤坂桜城、足原、到津八幡、片野西、木町、菜園場、昭和町、中井2号、長浜町1号、緑ヶ丘、南丘、南小倉、三萩野、山門町、石田西、合馬、長行、上貫西、企救丘一丁目、葛原高松、重住南、下曾根中、中曾根中央、中吉田、貫東、沼、母原、守恒四丁目東、深町、小石本村、高須南一丁目、道岸、西本町1号、二島駅前、二島西、宮丸、勝山町、祇園原、高炉台、西本町4丁目、宮田、宮ノ町、穴生、岩田、折尾東、春日台、香月4号、上津役、小嶺台南2号、水洗、清納、高江西、茶屋ノ原、塔野西、則松、日吉1号、藤原台西、船越南、道永、与地、力丸記念、龍戸、小芝、鞆ヶ谷3号、猿渡、椎ノ木台、牧山1号、美祿、夜宮	白野江海浜、城山町、今町なかよし、宇佐町、高坊西、北方まきのき、朽網中央、葛原東ふれあい、徳力くすのき、長尾高野中央、沼西、湯川中央、横代北町二丁目、高須西一丁目南、畠田二丁目、枝光四丁目東、大平町、赤坂池、永犬丸東町二丁目、香月、太平台南、松寿山、陣原東、中須、鳴水町屋形船、森下、中原	嵐山さくら、上の原、
計		54施設	76施設	27施設	2施設

・市民活動の拠点施設（生涯学習センター、勤労青少年ホーム、男女共同参画施設）（建設から60年を迎える時期）

名称	1期 (H28～H37)	2期 (H38～H47)	3期 (H48～H57)	4期 (H58～H67)	H68以降
生涯学習センター			門司、小倉南、折尾分館	生涯学習総合・婦人会館、北方分館、若松、八幡東、戸畑	八幡西生涯学習総合
勤労青少年ホーム		門司、若松	八幡西		
男女共同参画施設			やはた	もじ	ムーブ
計		2施設	5施設	7施設	2施設

・市民会館・文化ホール（建設から60年を迎える時期）

	1期 (H28～H37)	2期 (H38～H47)	3期 (H48～H57)	4期 (H58～H67)	H68以降
市民会館 文化ホール	門司市民会館 八幡市民会館		北九州ソレイユホール 若松市民会館	響ホール	北九州芸術劇場 黒崎文化ホール 戸畑市民会館
計	2施設		2施設	1施設	3施設

・図書館（建設から60年を迎える時期）

	1期 (H28～H37)	2期 (H38～H47)	3期 (H48～H57)	4期 (H58～H67)	H68以降
図書館	旧戸畑、戸畑（改築済）、門司、八幡	中央・勝山分館・視聴覚センター	企救分館、八幡東分館、折尾分館、大池分館、戸畑分館	国際友好記念、八幡南分館	大里分館、新門司分館、曾根分館、若松、島郷分館、八幡西、小倉南（新築）
計	5施設	3施設	5施設	2施設	6施設

・青少年施設（建設から60年を迎える時期）

	1期 (H28～H37)	2期 (H38～H47)	3期 (H48～H57)	4期 (H58～H67)	H68以降
青少年施設		かぐめよし少年自然の家、玄海青年の家 足立キャンプ場、帆柱キャンプ場 児童文化科学館、夜宮 青少年センター	もじ少年自然の家、足立青少年の家、たしろ少年自然の家 矢筈山キャンプ場、しょうぶ谷キャンプ場 こども文化会館	堀越キャンプ場	ユースステーション 畑キャンプセンター 金比羅キャンプ場
計		6施設	6施設	1施設	3施設

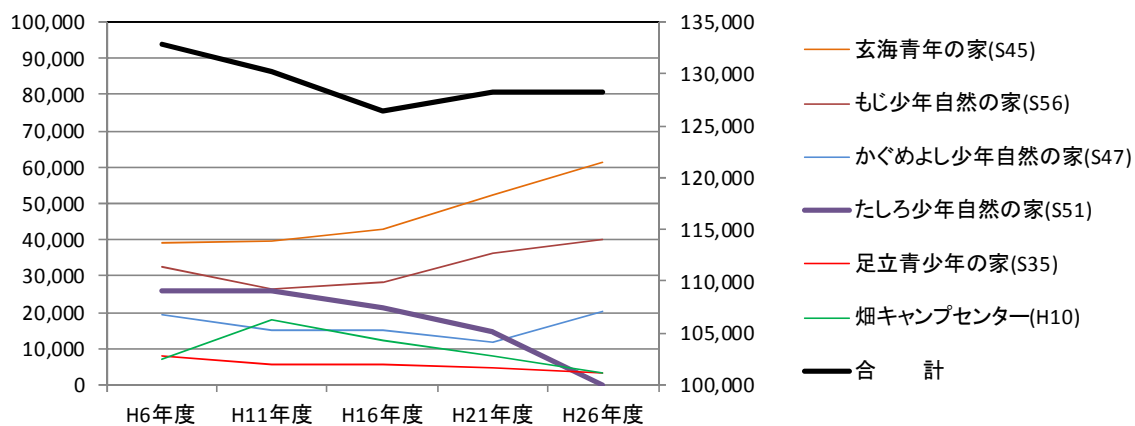
・スポーツ施設（建設から60年を迎える時期）

	H28～H37	H38～H47	H48～H57	H58～H67	H68以降
体育館	門司青少年	総合体育館	門司、三萩野、小倉南、城野、八幡東、城山、黒崎、的場池、香月スポーツセンター、戸畑、西戸畑	小倉北、若松、折尾スポーツセンター	新門司、曾根
計	1施設	1施設	11施設	3施設	2施設
柔剣道場			大里、小倉北、八幡東、八幡西、香月スポーツセンター、戸畑	小倉南武道場	若松武道場
計	—	—	6施設	1施設	1施設
弓道場		桃園、夜宮	勝山、的場池、	門司、（小倉南武道場）	（若松武道場）
計	—	2施設	2施設	1施設	—
野球場	門司、北九州市民、大谷、高炉台、桃園、浅生		的場池、城山	本城	若松、三萩野、三萩野少年
ソフト	老松、萩ヶ丘、岡田、大池				
計	10施設	—	2施設	1施設	3施設
庭球場	門司、桃園	若松	田野浦、三萩野、小倉南、城山戸畑、戸畑体育館	文化記念、香月中央、城山緑地	新門司、吉田太陽の丘、紫川河畔
計	2施設	1施設	6施設	3施設	3施設
陸上競技場	門司陸上競技場、鞆ヶ谷陸上競技場			本城陸上競技場、青嵐グラウンド	
計	2施設	—	—	2施設	—
球技場	桃園運動場		若松球技場	文化記念運動場、響南運動場、本城運動場	新門司球技場、新門司運動場、ひびきコスモス運動場、香月中央運動場
計	1施設	—	1施設	3施設	4施設
プール	和布刈塩水、桃園市民（屋内・屋外）、岩ヶ鼻市民	大里、松ヶ江、朽網、小石、沖田、大池、折尾、仙水児童	新門司温水、紫川河畔、藤ノ元、木屋瀬、上津役、西戸畑児童	文化記念、若松体育館プール、折尾スポーツセンター、（志井ファミリー）	
計	4施設	8施設	6施設	4施設	—
合計	20施設	12施設	34施設	18施設	13施設

○青少年施設の利用状況

・青少年の家の利用状況

施設名(開設年)	定員	H6年度	H11年度	H16年度	H21年度	H26年度
玄海青年の家(S45)	320	39,237	39,843	43,124	52,559	61,420
もじ少年自然の家(S56)	200	32,759	26,267	28,500	36,532	40,015
かぐめよし少年自然の家(S47)	150	19,252	15,004	15,297	11,607	20,106
たしろ少年自然の家(S51)	200	26,126	25,792	21,356	14,656	0
足立青少年の家(S35)	100	8,249	5,439	5,812	4,901	3,280
畑キャンプセンター(H10)	270	7,143	17,856	12,361	7,971	3,377
合 計	1,240	132,766	130,201	126,450	128,226	128,198



(夜宮青少年センターの利用状況)

施設名(開設年)	H6年度	H11年度	H16年度	H21年度	H26年度
夜宮青少年センター(S48)	58,317	60,713	69,483	57,642	67,577

	美術工芸室	研修室	音楽室	和室	調理室	茶室	スポーツホール	談話室	その他	計
計	1,819	5,301	2,807	4,983	1,068	1,000	23,966	25,725	908	67,577
%	2.9%	7.5%	4.2%	7.3%	1.8%	1.3%	36.0%	37.4%	1.5%	100.0%

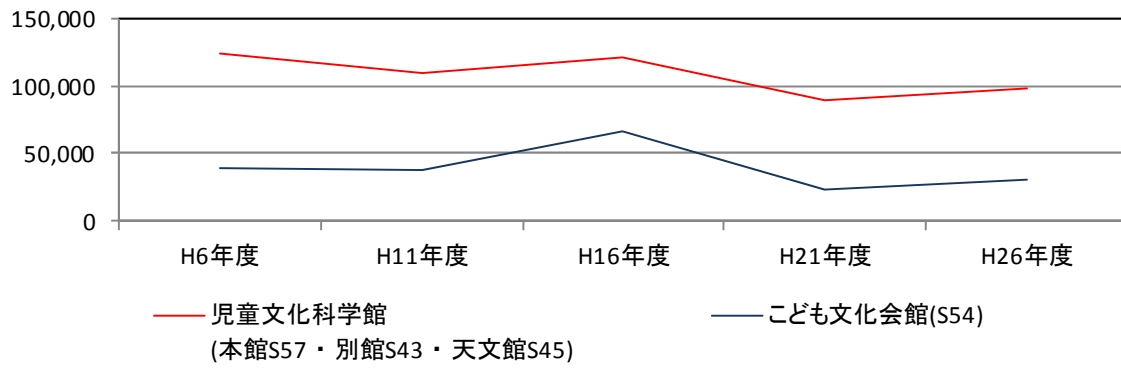
	勤労青少年	小学生未満	小学生	中学生	高校・大学生	指導者	その他	計
計	10,448	3,174	9,422	2,540	10,642	4,152	27,199	67,577
%	15.5%	4.7%	13.9%	3.8%	15.7%	6.1%	40.2%	100.0%

(ユースステーションの利用状況)

施設名(開設年)	H25年度	H26年度
ユースステーション(S25)	63,794	65,040

・ 児童文化施設の利用状況

施設名(開設年)	H6年度	H11年度	H16年度	H21年度	H26年度
児童文化科学館 (本館S57・別館S43・天文館S45)	123,896	110,082	120,562	88,951	98,364
こども文化会館(S54)	39,578	37,947	66,033	23,582	30,176



○モデルプロジェクト対象施設の概要

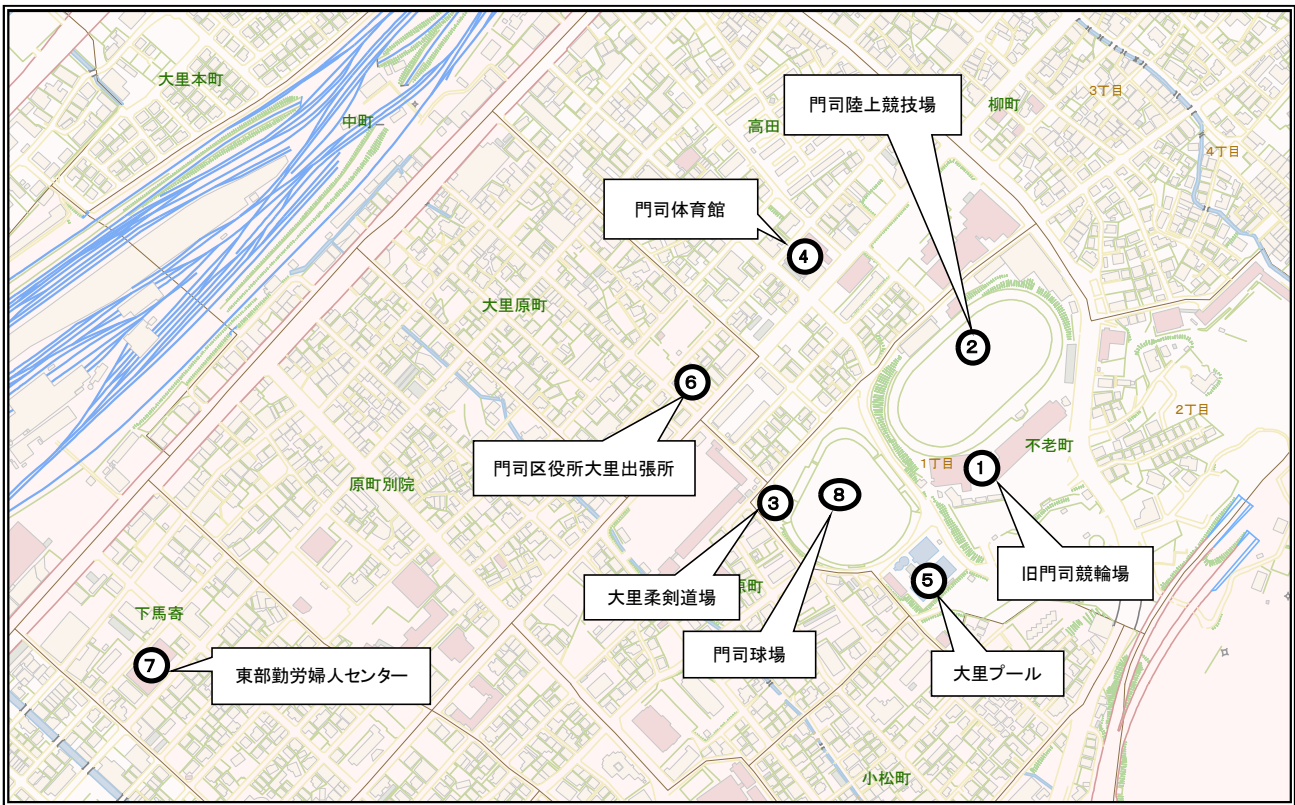
・門司港地域



平成27年3月31日現在

施設名	延床面積	建築年度	築年数	主な構造
① 門司区役所庁舎	5749 m ²	1930年	85年	鉄筋コンクリート造
② 門司市民会館	3743 m ²	1957年	58年	鉄骨鉄筋コンクリート造
③ 門司図書館	979 m ²	1963年	52年	鉄筋コンクリート造
④ 門司青少年体育館	550 m ²	1963年	52年	鉄筋コンクリート造
⑤ 港湾空港局本庁舎	3498 m ²	1965年	50年	鉄筋コンクリート造
⑥ 門司区役所東棟	479 m ²	1964年	51年	鉄筋コンクリート造
⑦ 門司区役所別館	1471 m ²	1970年	45年	鉄骨鉄筋コンクリート造
⑧ 門司勤労青少年ホーム	1809 m ²	1975年	40年	鉄筋コンクリート造
⑨ 門司生涯学習センター	2969 m ²	1980年	35年	鉄骨鉄筋コンクリート造
⑩ 国際友好記念図書館	812 m ²	1994年	21年	鉄筋コンクリート造

・大里地域



平成27年3月31日現在

施設名	延床面積	建築年度	築年数	主な構造
① 旧門司競輪場	19333 m ²	1950年	65年	鉄筋コンクリート造
② 門司陸上競技場	—	1950年	65年	—
③ 大里柔剣道場	1217 m ²	1976年	39年	鉄筋コンクリート造
④ 門司体育館	2536 m ²	1979年	36年	鉄筋コンクリート造
⑤ 大里プール	173 m ²	1966年	49年	鉄筋コンクリート造
⑥ 門司区役所大里出張所	429 m ²	1969年	46年	鉄筋コンクリート造
⑦ 東部勤労婦人センター	2014 m ²	1987年	28年	鉄筋コンクリート造
⑧ 門司球場	60 m ²	1957年	58年	鉄骨造

※旧門司競輪場、門司陸上競技場は、開設年次を記載。

○公共施設の更新及び維持コスト試算（80年）

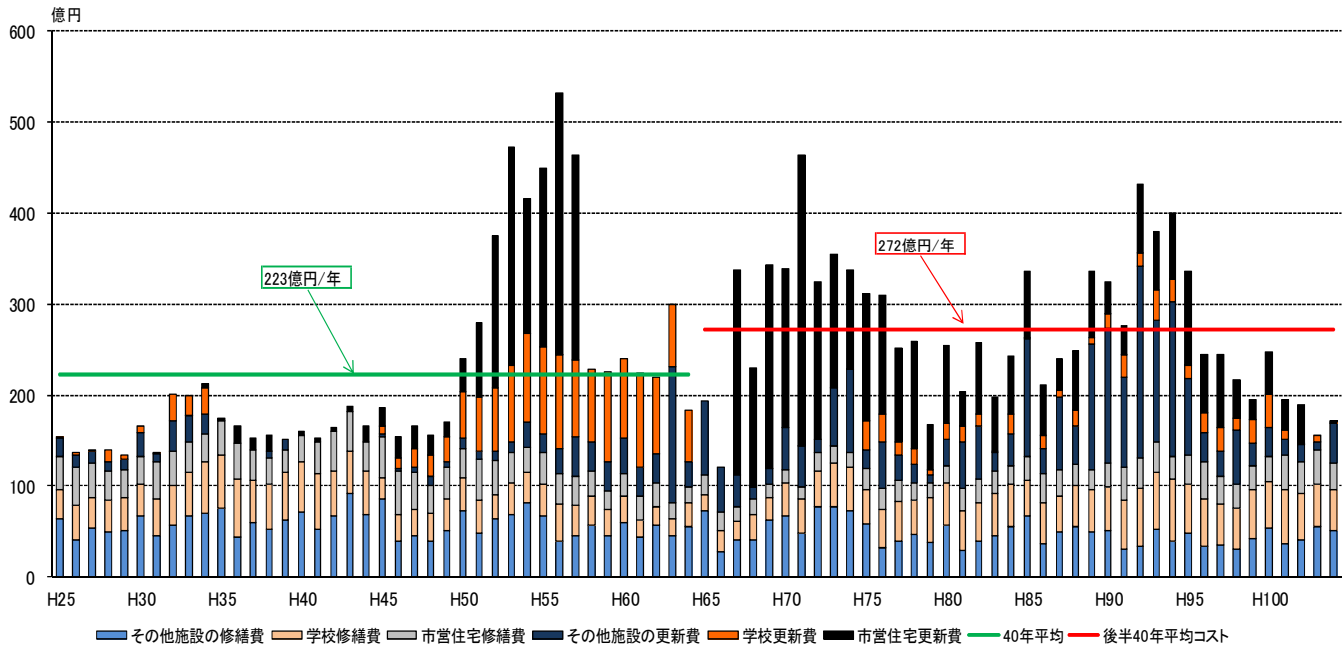
・施設の長寿命化を行って、全施設を更新する場合

今後40年のコスト	8,927 億円
平均費用	223 億円

後半40年のコスト	10,866 億円
平均費用	272 億円

- ①築50年を超える(1962以前)建物は耐用年数を60年
- ②築31年～50年(1963～1982)の建物は耐用年数を70年
- ③築1年～30年(1983～2012)の建物は耐用年数を80年

②のうち1000㎡以上の行政庁舎を80年まで使用
例) 本庁舎、総合体育館、美術館、第二庁舎、アルモニーサンクなど



・公共施設マネジメントを推進する場合

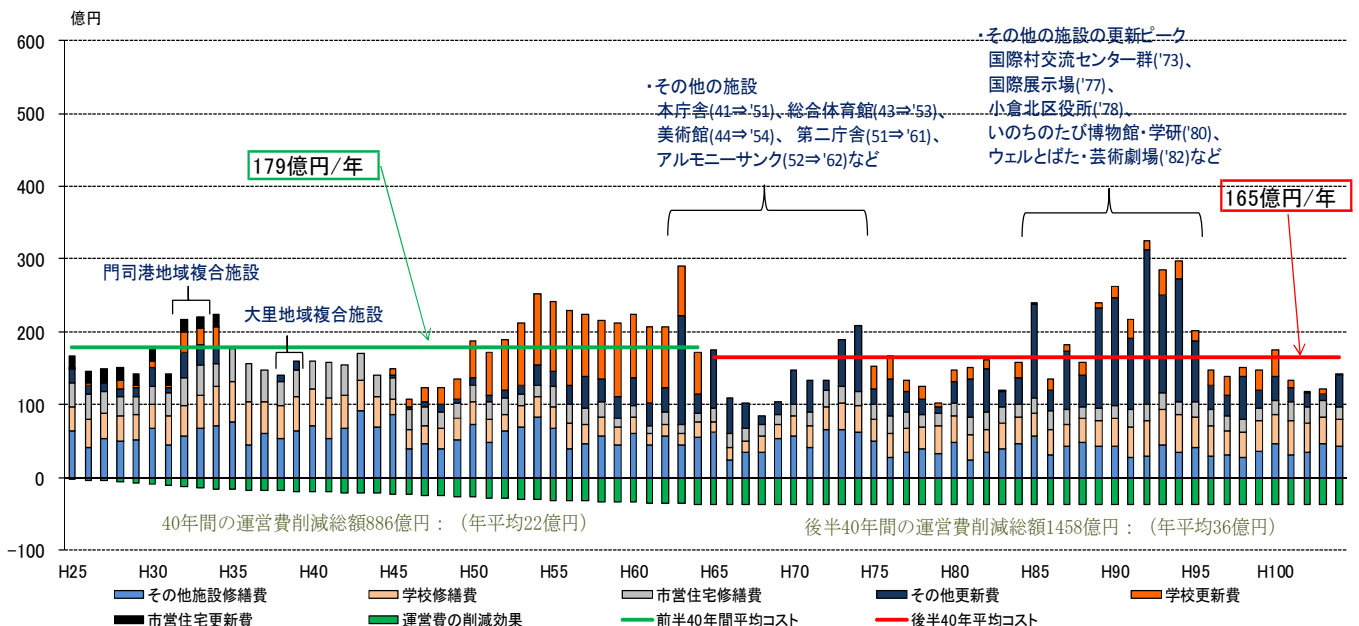
建物の長寿命化に取り組むことでライフサイクルコストの削減を図り、同時に、施設の廃止や集約、複合化や多機能化、更新時の規模の見直しなどによって施設量を削減する

今後40年のコスト	7,167 億円
平均費用	179 億円

後半40年のコスト	6,618 億円
平均費用	165 億円

- ①築50年を超える(1962以前)建物は耐用年数を60年
- ②築31年～50年(1963～1982)の建物は耐用年数を70年
- ③築1年～30年(1983～2012)の建物は耐用年数を80年

②のうち1000㎡以上の行政庁舎を80年まで使用
例) 本庁舎、総合体育館、美術館、第二庁舎、アルモニーサンクなど





北九州市
CITY OF KITAKYUSHU

■ホームページのご案内

北九州市では、公共施設マネジメントに関するホームページを開設していますので、是非ご覧ください。

検索サイトをご活用ください。

都市マネジメント政策室

検索

