

北九州市子どもの生活状況等に関する調査について

1 調査の目的

子どもの日々の生活や学習の様子、子育て家庭における仕事や生計、健康などに関する状況を把握し、社会・経済状況の変化に対応した、より効果的な施策を実施していくための基礎資料を得ることを目的に、北九州市の子育て家庭に対し、アンケート調査を実施した。

2 調査の概要

調査対象	小学1年生から中学3年生の子どもを持つ保護者（無作為抽出4,500世帯）
調査方法	調査票（無記名方式）を郵送配布・郵送回答
実施時期	平成29年1月5日～1月20日
回収率（数）	57.2%（2,571世帯）

3 調査項目（概要）

就労等	職業訓練等の活用意向等
お子さんのこと	放課後の居場所、食事の頻度、留守番・子どもだけの食事の有無、歯磨きの頻度等
地域や友人・知人、社会との関係	行事への参加状況、相談相手、子育てについて欲しい情報等
健康状態	子どもの健康状態等
現在の暮らし	家計の状態等
収入支出	世帯収入等
お子さんの学習	学習支援の利用意向、奨学金制度の利用意向等

《調査結果》

回収サンプルの分布・調査結果の示し方について

1 回収サンプルの内訳

小学1年生から中学3年生まで、概ね均等にサンプル回収を行うことができた。

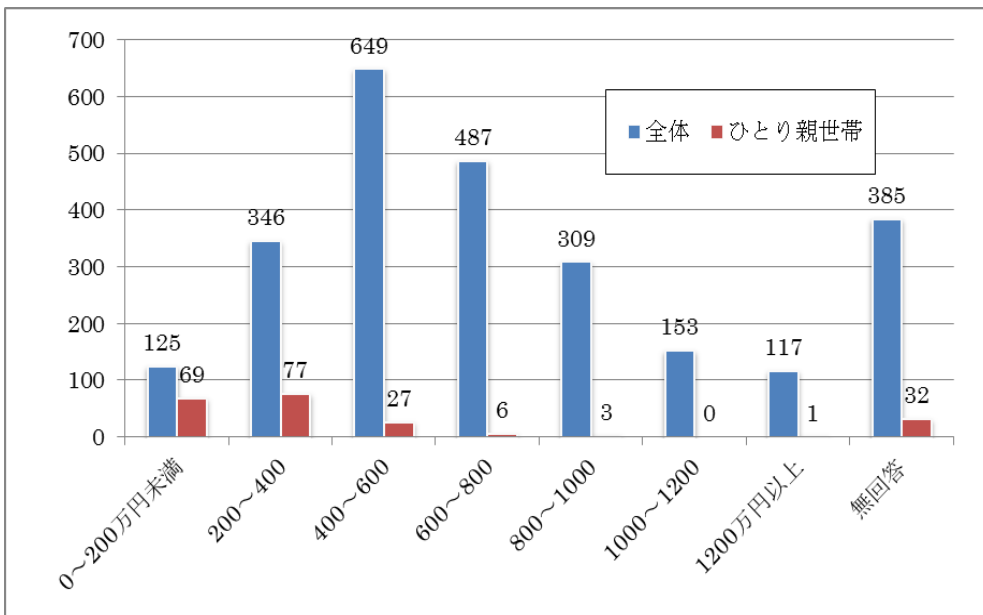
上段：実数 下段：%	サン プル 数	小学生							中学生			無 回 答	
		小学 1 年 生	小学 2 年 生	小学 3 年 生	小学 4 年 生	小学 5 年 生	小学 6 年 生	中 学 生	中 学 1 年 生	中 学 2 年 生	中 学 3 年 生		
全 体	2,571	1,752	315	298	289	299	281	270	816	287	262	265	5
	100.0	68.1	12.3	11.6	11.2	11.6	10.9	10.5	31.7	11.2	10.2	10.3	0.2

※小学1年生から中学3年生の子どもをもつ保護者を対象に実施（無作為抽出4,500世帯）
回収率57.2%（2,571世帯）

2 調査結果の示し方

1年間（平成27年分）の世帯全体の収入額を、200万円区切りのグループに分け、各グループの傾向を把握。経済的な事情でどのような違いがあるのか確認した。

回収サンプルの分布（世帯の年間収入額200万円区切りのグループ） ※ひとり親世帯は、内数



【参考】

各年収グループに占める
ひとり親世帯の割合

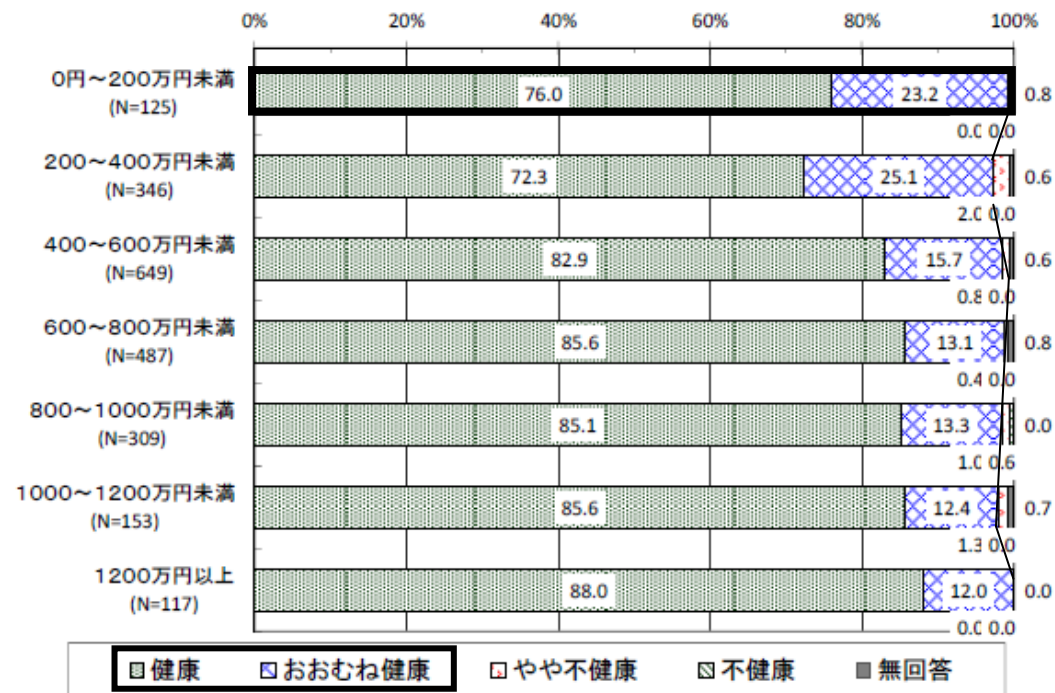
0～200万円未満	55.2%
200～400	22.3%
400～600	4.2%
600～800	1.2%
800～1000	1.0%
1000～1200	0%
1200万円以上	0.8%

調査結果

【子どもの生活状況】 ～子どもの生活習慣について

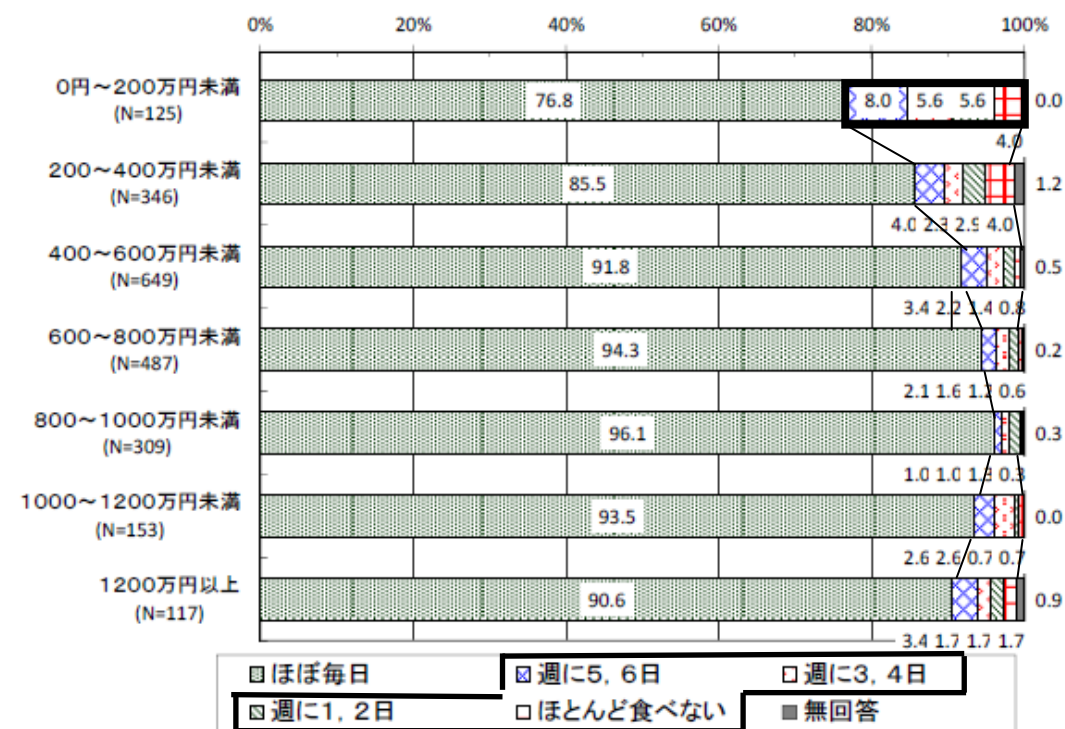
▶ 世帯年収に関係なく、**子どもの健康状態**は、「健康」「おおむね健康」を合わせると、**ほぼ100%**となっている。

[子どもの健康状態はどうか]



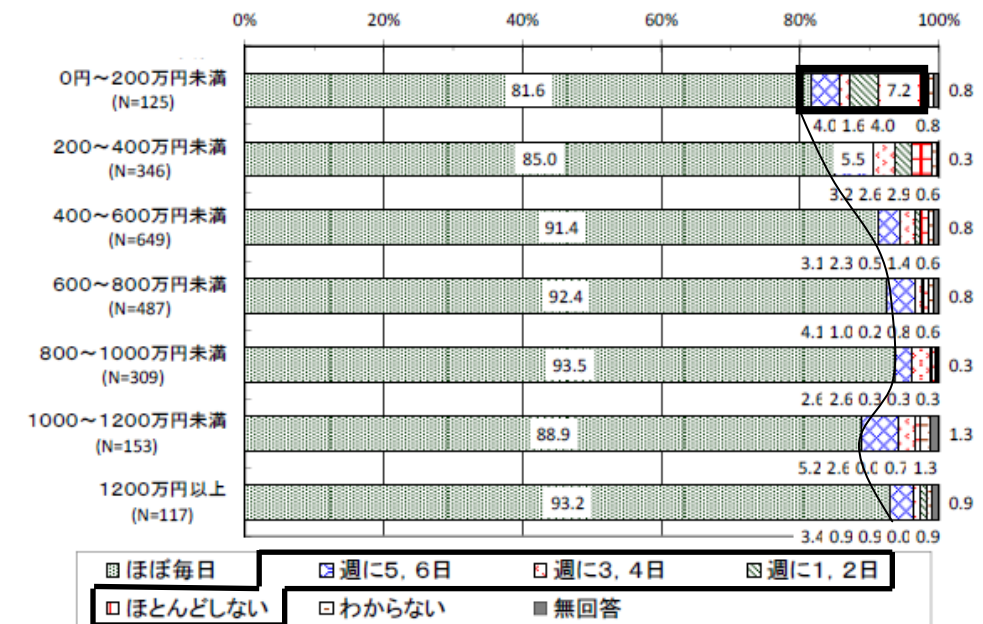
▶ **朝ご飯**を食べないことがある子どもの割合は、全ての年収区分において、一定程度存在している。なお、ひとり親世帯の多い比較的年収の低い世帯で、その割合が高くなっている。(晩ご飯は、全区分で「ほぼ毎日」が、97%以上となっている。)

[子どもは週何日朝ご飯を食べているか]



▶ **歯磨き**をしないことがある子どもの割合は、全ての年収区分において、一定程度存在している。

[子どもは週に何日歯磨きしているか]



調査結果

【子どもの生活状況】 ～子どもの居場所について

▶ 放課後児童クラブについて

クラブを利用していない理由について、全体結果では、「子どもを預ける必要がないため」が73.1%で最も多い。

なお、比較的年収の低い世帯では、「有料のため」「料金が高いため」と回答した割合が、全体結果と比べて高くなっている。

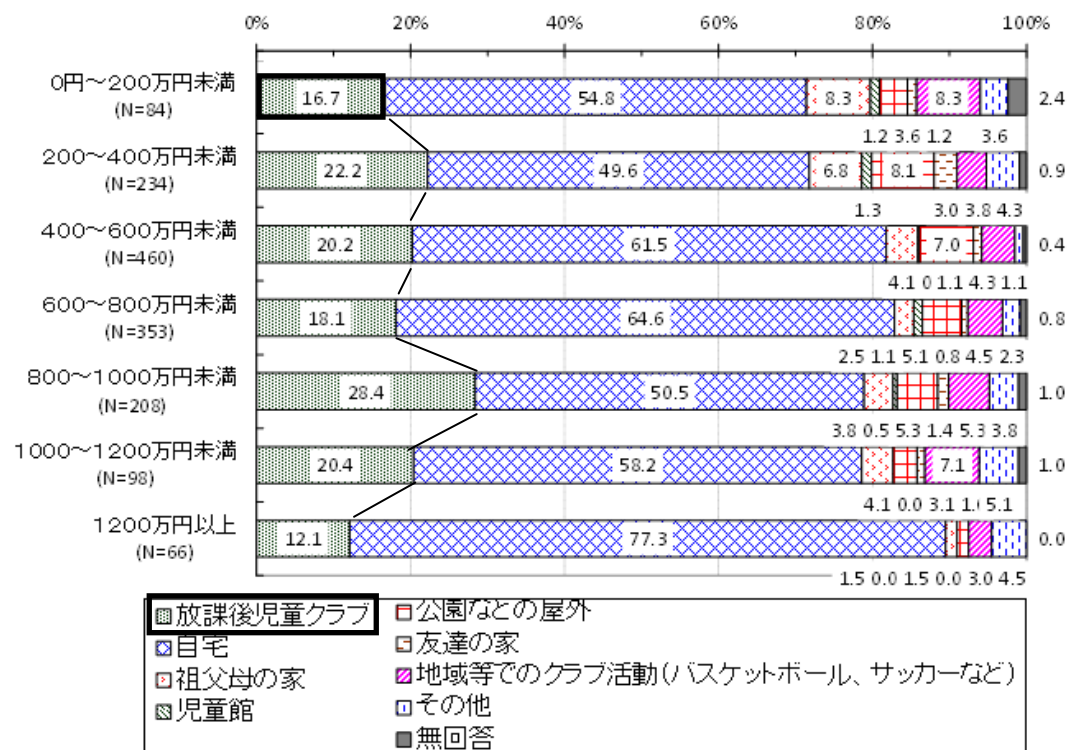
〔放課後児童クラブを利用していない理由は何か〕（複数回答）

～放課後児童クラブを利用していない世帯（小学生を持つ世帯の約8割）に対する質問

	サンプル数	必要がなをい預たける	い施た設めが近くに	有料のため	料金が高いため	か存たを知らな
全体	1388	73.1	3.0	10.9	9.9	0.5
世帯年収						
0円～200万円未満	68	47.1	5.9	23.5	26.5	1.5
200～400万円未満	180	68.3	1.7	18.9	16.7	1.1
400～600万円未満	365	74.8	3.6	12.3	11.0	0.5
600～800万円未満	286	77.6	2.8	6.3	7.0	0.0
800～1000万円未満	147	74.8	4.1	6.1	6.8	0.7
1000～1200万円未満	77	68.8	2.6	5.2	1.3	0.0
1200万円以上	58	72.4	0.0	1.7	1.7	0.0

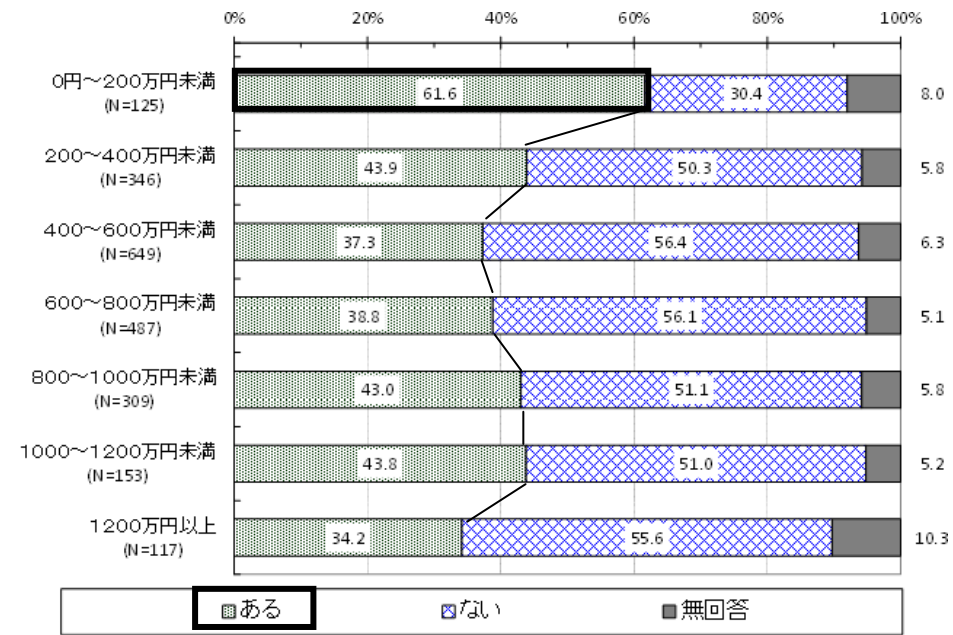
■ 全体結果よりも5ポイント以上高い ■ 全体結果よりも5ポイント以上低い

【参考】 放課後の時間を、主にどこで過ごしているか～小学生

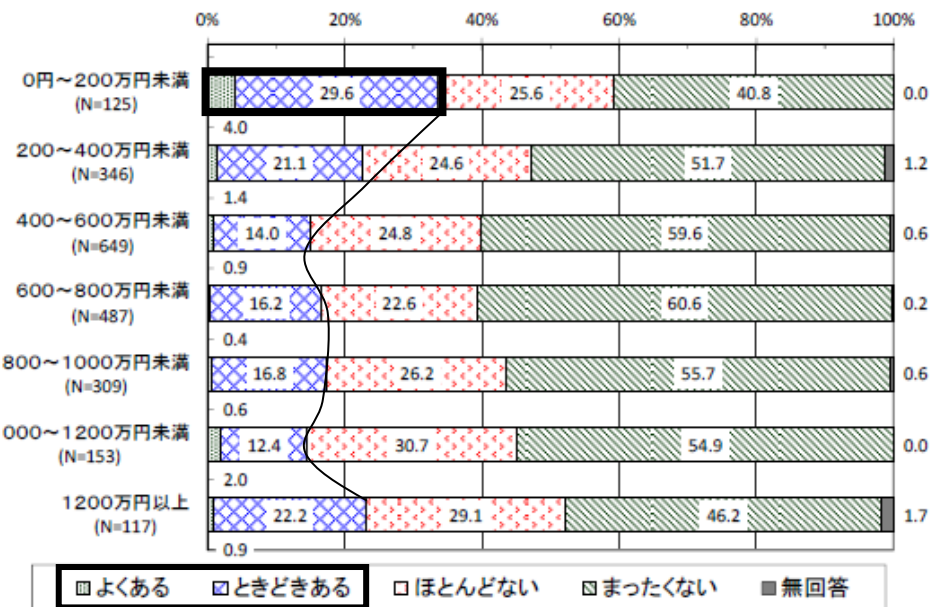


▶ 子どもだけで時間を過ごす世帯が、全ての年収区分において、一定程度存在している。
 なお、ひとり親世帯の多い比較的年収の低い世帯で、その割合が高くなっている。

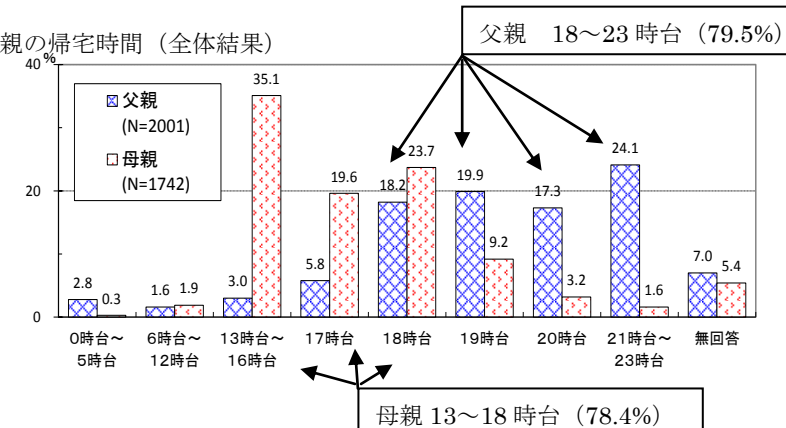
〔放課後に子どもだけで留守番することがあるか〕



〔子どもだけで食事することがあるか〕



【参考】 両親の帰宅時間（全体結果）



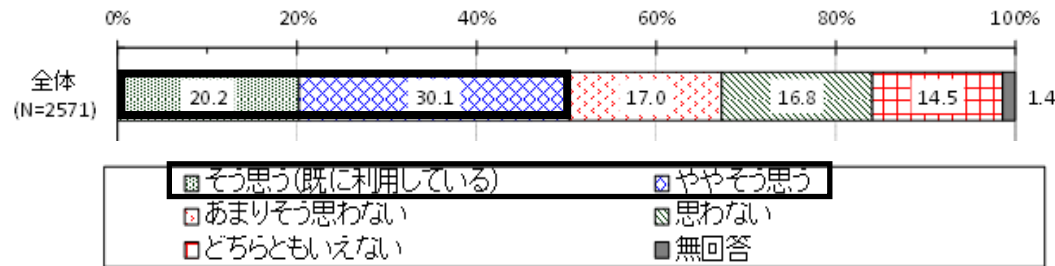
調査結果

【学習状況】

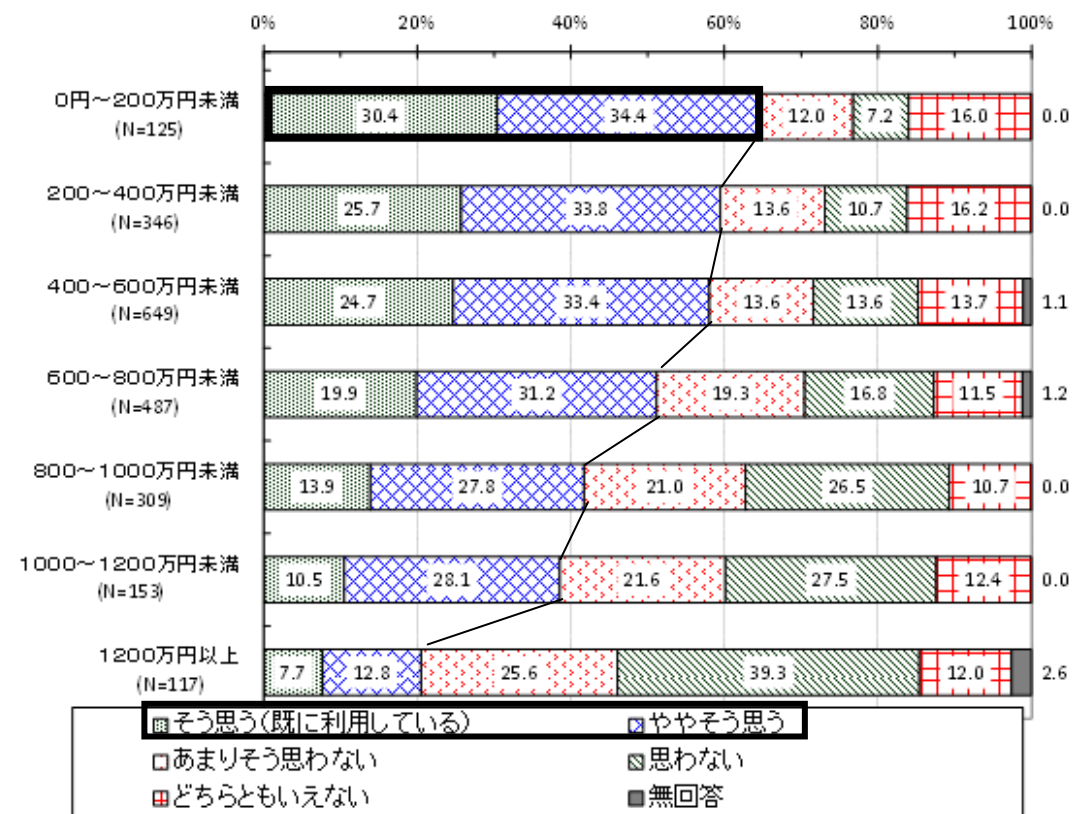
▶ 子どもひまわり学習塾など、**無料の学習支援**を利用したいと回答した割合は、全体で約5割となっている。

[無料で行われる子どもに対する学習支援を利用したいと思うか]

[全体結果]

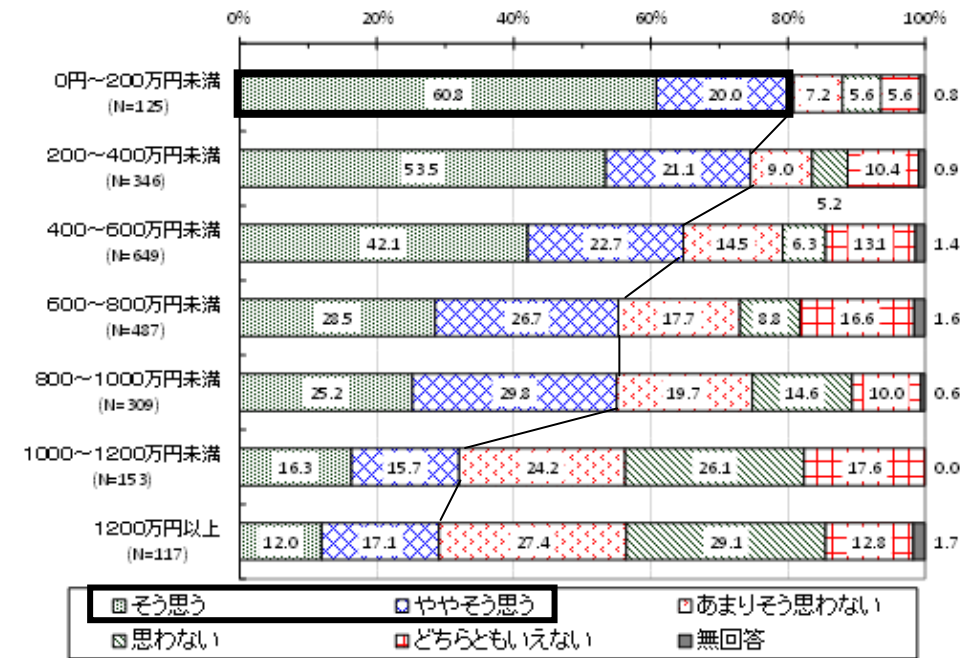


【参考】 年収区分別



▶ **奨学金**を「利用したいと思う」「やや思う」と回答した割合は、世帯年収が低くなるにつれて、高くなっている。

[子どもが進学を希望したとき、奨学金を利用したいと思うか]



【参考】 奨学金の利用について、

「あまりそう思わない」「思わない」と回答した理由(複数回答)

	サンプル数	なめ返さない、利用必須は不要	返済が面倒	要件を満たさず	制度が手続が面倒	他の手段がある	その他
全体	669	79.7	9.9	15.5	4.6	9.9	
世帯年収	0円～200万円未満	16	87.5	6.3	50.0	6.3	12.5
	200～400万円未満	49	89.8	2.0	16.3	2.0	12.2
	400～600万円未満	135	92.6	3.7	23.7	1.5	3.0
	600～800万円未満	129	79.8	7.0	14.0	5.4	9.3
	800～1000万円未満	106	73.6	8.5	7.5	9.4	14.2
	1000～1200万円未満	77	75.3	18.2	10.4	3.9	11.7
	1200万円以上	66	62.1	27.3	13.6	6.1	9.1

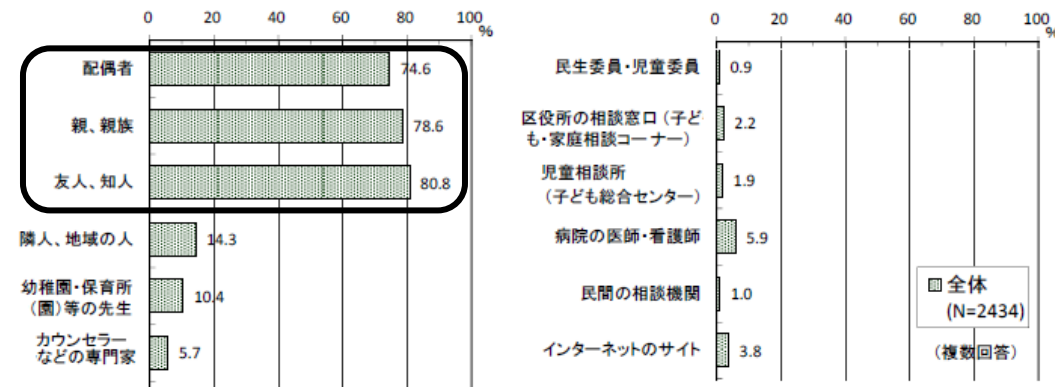
■ 全体結果よりも5ポイント以上高い
■ 全体結果よりも5ポイント以上低い

調査結果

【相談支援】

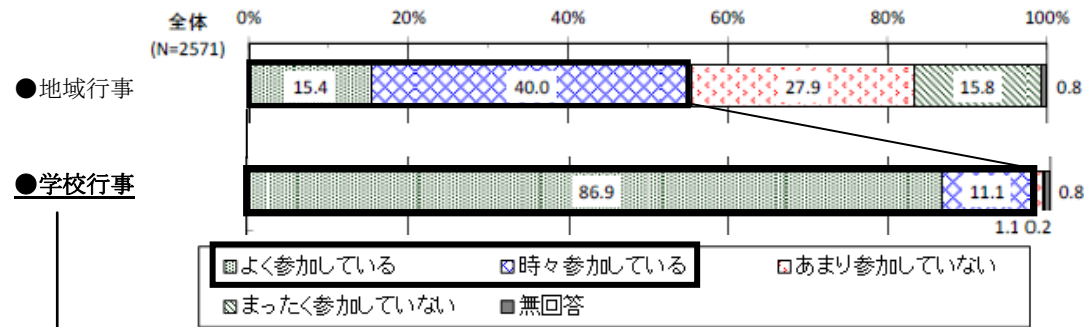
➤ **相談相手**としては、友人・知人、親・親族、配偶者が多い。

[相談相手 (相談相手にしたい人) は誰か] (複数回答)

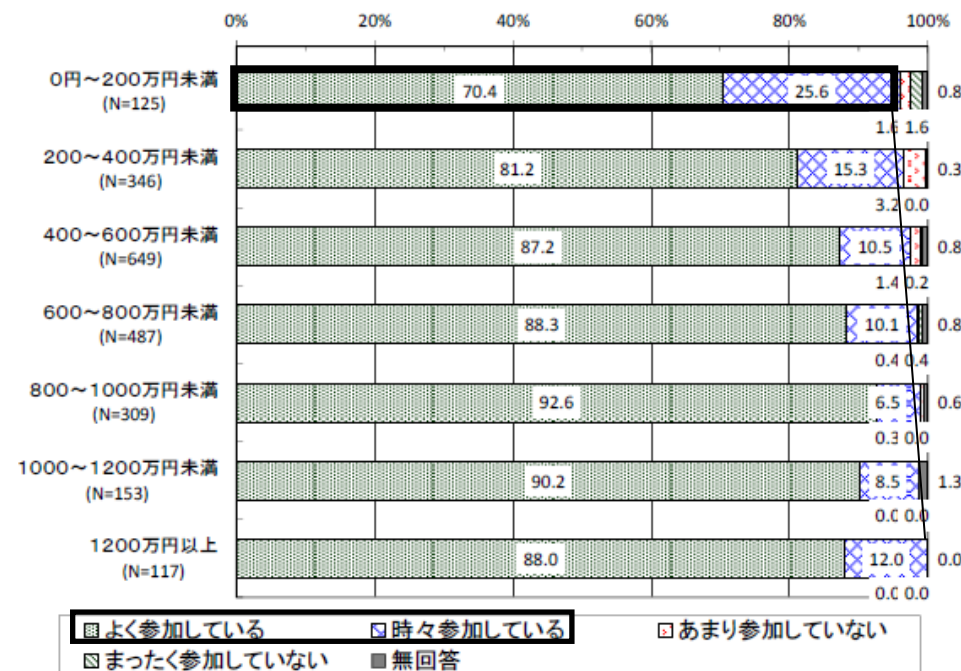


➤ 保護者の**学校行事への参加率**は、9割を超えている。なお、ひとり親世帯の多い比較的年収の低い世帯で、「時々参加している」の割合が高くなっている。

【行事への参加状況】



【学校行事への参加状況】



➤ **子育てについて得たい情報**について

- 全体結果では、「子どもの進学や進路」が約6割と最も多く、次いで「習い事や学習塾」、「子どものしつけや勉強」の順となっている。
- 中学生のいる世帯では、「子どもの進学や進路」が7割を超えている。
- 比較的年収の低い世帯で、「子育ての手当や公的助成」の割合が高くなっている。

[子育てについてどのような情報を得たいか] (複数回答)

	サンプル数	子どもへの関心	子どもの発達	子どもの健康	子どものしつけや勉強	子どもの進学や進路	習い事や学習塾	子どもの遊び	子育ての相談窓	公的助成の手当
全体	2571	37.9	21.7	46.8	60.5	51.1	36.4	32.4	6.1	34.4
学齢										
小学生	1752	41.1	23.5	52.3	55.3	55.4	45.1	41.3	6.5	36.8
中学生	816	31.3	17.9	35.2	71.8	42.2	17.8	13.4	5.3	29.3
世帯年収										
0円~200万円未満	125	34.4	13.6	38.4	55.2	47.2	23.2	27.2	7.2	45.6
200~400万円未満	346	38.7	21.4	43.9	56.9	54.6	35.8	33.2	5.5	51.7
400~600万円未満	649	38.1	22.8	48.4	59.0	54.2	39.1	34.8	7.2	36.4
600~800万円未満	487	41.1	23.2	49.3	63.4	52.4	40.7	36.1	5.5	31.8
800~1000万円未満	309	38.2	20.7	51.8	61.8	49.5	37.2	34.6	7.8	28.2
1000~1200万円未満	153	34.0	17.0	43.1	63.4	46.4	30.7	27.5	2.0	23.5
1200万円以上	117	32.5	21.4	41.9	64.1	41.0	29.9	25.6	4.3	11.1

■ 全体結果よりも5ポイント以上高い ■ 全体結果よりも5ポイント以上低い

➤ **情報の入手手段**としては、知人・友人などに次いで、インターネット、学校が多い。

[子育て情報をどこから得ているか] (複数回答)

