



市政だより

北九州

5月15日

第234号

毎月2回1日・15日北九州市発行
39年4月15日・第三種郵便物認可



ゆっくり休んで 小鳥さん

最近町中では珍しくなった小鳥も、ちよつと郊外にでると楽しそうなきえずりが聞かれ、私たちの心をなごやかにしてくれます。5月10日から16日まで「愛鳥週間」です。
農作物を荒す害虫を食べ、人の心を慰めてくれる小鳥を愛護することを目的に、昭和22年から始められました。

いまごろは、小鳥にとって卵を生んだり、ひなを育てるのに大切な時期にあたります。やさしく見守りましょう。やがてあなたの作った巣箱から、可愛いひなの顔が見られるのも、もうすぐです。

(写真・小倉区篠崎林間公園で巣箱を取りつける南小倉小学校の児童たち)

(▶毎月15日号は10ページです。紙面の関係で区版は10ページ目(別紙)に移しましたのでお間違いなく。)



4月9日、第1回の審議会が開かれました。

＝基本構想審議会発足＝

市民の意見を十分に取り入れる

この審議会は、色々な分野の専門家である市民や学者で構成されており、市民のみならずの要望や意見を十分に取り入れられる仕組みになって

＊＊市の未来像づくり始まる＊＊

昭和65年の北九州市は、どんな町であるべきか、そのためにはどうすればよいか—4月9日「北九州市基本構想審議会」(市長が意見を聞く機関)がスタートしました。

メンバーは、委員および参与八十三人。会長に磯村英一(東洋大学教授(都市学)、副会長に都留大治郎(九大教授(経済学))が決まり、具体的審議が始まりました。なお、審議会発足に際して、市長から審議会に対して「市民の意向を十分に組み入れてほしい」、また、「基本構想を12月市議会に提案できるように、答申を9月ごろまでにしてほしい」とお願いしています。

八部門に分けて作業を進行

- 基本構想についての意見発表では、「五区の各区が充実してこそ市全体の発展がある」、「北九州市という地域に限らず、下関市や山口県など周辺都市との関連、大陸との関連も含めて考えるべきだ」、「洞海湾を埋立て、流通センターにしては」、「将来の家庭生活のあり方なども念頭に置いて」、「などの意見がだされました。
- 審議会では、
- (1) 今後の調査、審議は、①構想 ②市民福祉 ③環境
 - ④文化、教育、レジャー
 - ⑤建設 ⑥交通 ⑦産業、経済 ⑧行財政の八つの部

「私のアイデア」募集

6月10日まで延長

北九州市の未来像を描く「基本構想」づくりのアイデアを募集しています。市内に住むか勤務している人ならどなたでも応募できます。次の機会に、その結果を紹介することになっています。

現在までに、数回の部門別作業部会が開かれて、各部門の重要な問題が討議されており、市民世論調査の結果も近いうちにまとまります。次の機会に、その結果を紹介することになっています。

▽テーマ:「私のアイデア」(北九州市の未来像)

▽枚数:便せん一〜二枚程度

▽締切り:6月10日(期間を延長しました)

▽送り先:市企画局企画課(☎803小倉区城内1-1、582局2152)

老人福祉手帳をどうぞ



おとしよりのみなさんがいつまでも健康で明るい生活を過ごせるようにと、市は老人福祉手帳を作りました。5月中旬から民生委員を通じて配布することにしています。対象は、六十五歳以上の人。

この手帳は、おとしよりのみなさんが常日ごろ必要なことを読みやすく集録しています。内容は:

- ▽安い料金で利用できる施設:国民宿舎(めかり山荘、山ノ上ホテル)の宿泊料八百五十円を五百五十円に、休養料百五十円を百円に。帆柱ケーブル料金片道百二十円を往復百二十円に割引します。
- このほか、市営渡船(若戸、小倉)の料金は、運輸省の認可があり次第「半額」にします。
- 医療のページに、老人医療費支給制度や年金のこと。健康のページには、楽しい老後のための十訓、老人体操。そのほか、知りたいこと、困ったときの相談先など。
- また、この手帳を提示すれば、つぎのような特典があります。
- ▽無料で入場できる施設:小倉城ブールや庭球場などの市立の体育施設、児童文化センター、宇宙科学館、美術館(市主催のときだけ)

新しい農業づくりのパイロット 総合農事センター開所



農事センター全景

新しい時代の近代農業づくりをめざすパイロット—北九州市立総合農事センターが5月10日、小倉区横代に開所しました。

最新の技術と機械を導入

北九州市の農業は、これまでは米を中心としたものでしたが、米の生産調整などによって大きな転換期を迎えており、野菜や花、畜産などに重点を置きかえた農業経営をはかることによって、近代農業への脱皮を迫られています。

このセンターは、このような時代の要請にこたえるため、最新の機械や技術を取り入れ、また、農家の経営改善などについて指導的な役目をはたしながら都市近郊農家づくりを

楽しんでいきます

農業公園

センターの広さは、約八万六千平方メートル。二階建ての本館と資料館、収納舎、機械室などの建物が点在し、広い敷地を、園芸、畜産、都市緑化、公園などに仕切り、季節によって色どりの変化が楽しめます。

また、緑豊かな町づくり、のための苗木の育成やセンター全域を公園として開放し、家族ぐるみで土に親しみ農業や自然に触れるレクリエーションの場として利用できるようになっています。

施設のあらましは、次のとおりです。

▽建物:本館は二階建てで、一階に事務室とロビー、営農相談室、二階は実験室、研修室があります。別棟の農業資料館には、古い農機具を展示しています。

▽野菜園:露地ではキャベツなどの周年栽培、温室ではトマトやサラダ菜、春菊などの栽培試験をしています。

▽花き園:観葉植物や切花の温室栽培とバラの経品種、見本品種の栽培



展示をしています。

▽果実園:ぶどう、みかん、くりなどの品種の展示と、早期に収量をあげるための密植栽培試験を行なうことにしています。

▽緑化樹木育成圃:グリーンプランで百万本植樹をするための苗木づくりと公害に強い樹木の試験などを行ないます。

▽その他:展望台や休憩舎、庭園、催し物広場、遊歩道などを整備。また、学童のために教材見本園を設けています。

今後は、豚舎や牛舎、鶏舎などの畜産部門の整備を行ない、また、悪臭や汚水などの公害のない飼育方法の研究ができるようにします。

農事センターに梅林を寄贈

演劇「岩松助左衛門伝」公演実行委員会(会長井生猛志さん)から農事センターに梅の苗木五百本の寄贈を受けました。

同実行委員会では、ことし2月市制十周年を記念して公演した演劇の収益金が五十万二千九百九十五円あったためこれをそっくり梅林造成にあてたものです。

市は、この梅林を「白洲梅園」と名付けて、市内の梅の名所になるよう大切に育てていきます。

■あし:小倉区平和通りから、西鉄バス長野線由曽根行で、小倉ガーデンセンター前下車、徒歩一〜三分。

プレイコーナーもある



子どもと母のとしよかん

読書を通じて、子どもと母親の愛情を深めていく—5月12日、門司区に「大里こどもと母のとしよかん」が開館しました。

場所は、門司区高田一丁目の大里中部公民館の一階。二百七十六平方メートルの面積に閲覧室、幼児コーナー、幼児プレイコーナーを設けています。

この図書館の特色は、輪投げやぬいぐるみなどのおもちゃを備え、子どもを自由に遊ばせたり、書架や机を幼児用(ピンク)、小学低学年(黄色)、小学高学年(緑色)に色分けし、利用しやすいようにするなど、落着いて読書ができるように配慮しています。

また、将来は母子の読書グループ養成を進めていきます。

蔵書は、幼児用絵本、小学生用童話や伝記、母親用に教養、娯楽など全部で五千冊。このほか新聞や雑誌もそろえています。

親子そろって気軽においでください。



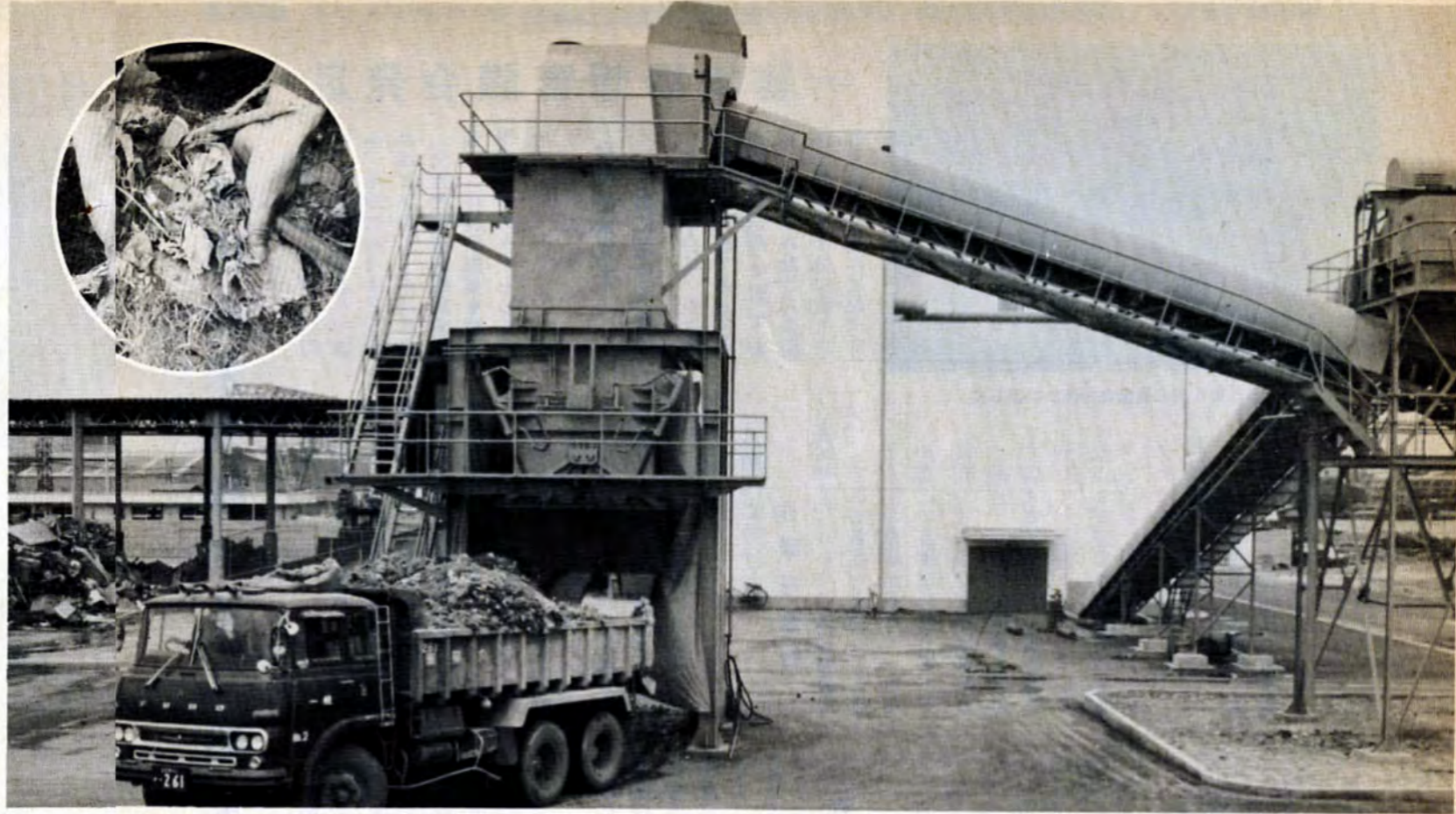
■はなやかにみなと祭—5月4日、6日、門司区内は、みなと祭一色。オープニングショウを皮きりに、ミスみなと祭コンテスト、満船飾、大パレード、ちょうちん山などがくりひろげられました。

■五月晴れ、子どもまつり—5月5日は子どもの日。市内各地で子どもたちのために、たこあげ大会、もちつき大会、スケッチ大会、ダンス、自転車競争などを行ないました。約二万人の親子が参加、楽しい一日をすごしました。



△機械は操作室で遠隔操作し破碎状況はテレビで監視できる

▷搬入されたゴミは計量後この供給コンベアで破碎機へ送りこまれる



△されたゴミはコンベアでサイロに運ばれ搬出車に積載される



△破碎機に送りこまれたゴミは圧縮されながら巨大なハンマーやカッターで一瞬のうちに破碎される

西港破碎工場

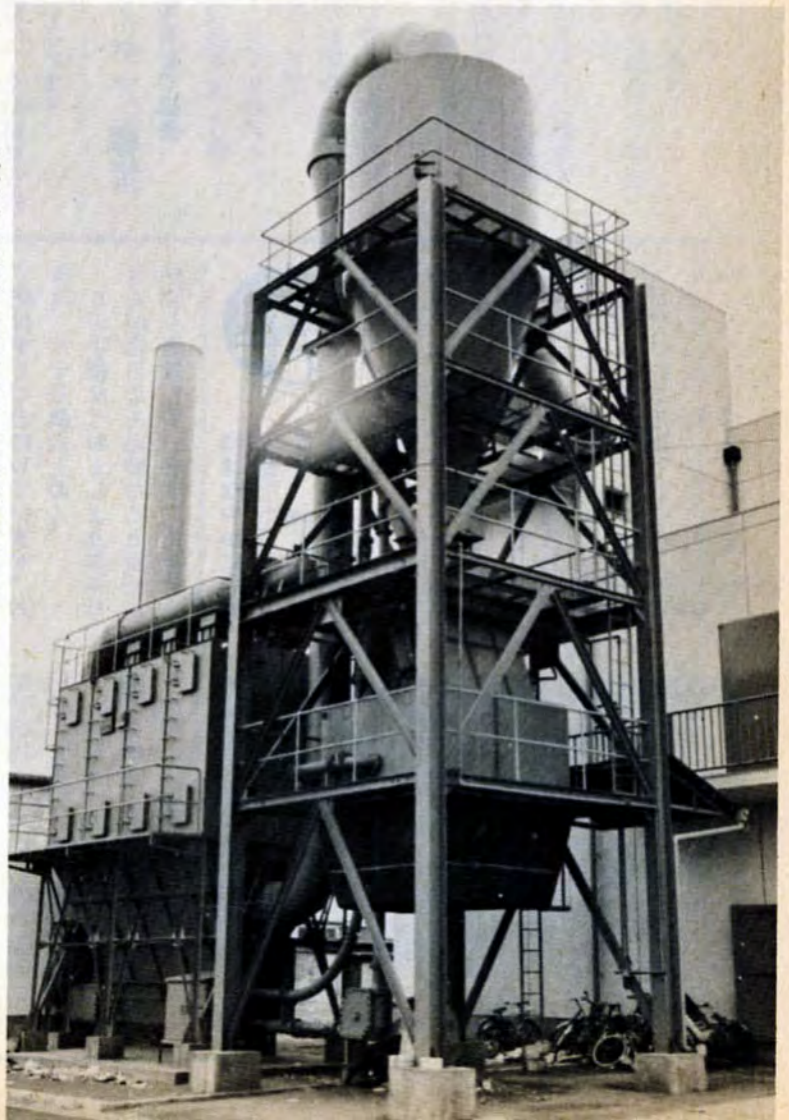
テレビ、冷蔵庫、建築廃材などの大型ゴミを処理する破碎工場が完成して約一か月が過ぎました。ここで大型ゴミがどのような処理されるかを追ってみましょう。

大型家庭廃品収集車が帰ってくると、トラックスケールで計量し、ブルドーザーで大きな供給コンベアに投げ込みます。

破碎機にのみ込まれたゴミは、プレスで圧縮され、強力なハンマーでバラバラに破碎されます。集じん装置で粉じんを吸い取ってから、埋立や焼却場に運びます。

破碎工場は、公害防止対策も万全です。大きな音を出す破碎機は、鉄筋コンクリート造りの防音構造。集じん装置は四層で、完全に粉じんを処理します。

▷破碎時に発生する粉じんをこの装置で集じんしてしまおう



日脳予防接種

日本脳炎の予防接種を、5月15日から6月30日までの間に、市内の開業医(ポスター掲示)で行ないます。

対象は、市内に住む生後六か月以上の人。接種は二回。ただし昨年接種した人は一回。

三歳児健康診査 「三ツ子の魂百まで」ということとわが家とあり、三歳児の心身の健康は大変大切だ。

第9回市民音楽祭 「わたしたちの歌」をつくらう

水歌詞きまる 市は、誰かが「水」をテーマに歌を「わたしたちの歌」の歌詞を募集して、わたしが応募作品百六十点のうち、次のかたが選ばれました。

- 風船を一つわたしたちにくんざい それにのって旅をするから 風船を一つわたしたちにくんざい それにのって旅をするから

危険物取扱者試験と講習会 昭和48年度第一回危険物取扱者試験(乙種1・2・3・4類と丙種)と講習会を行います。

防火管理者資格講習会 次の「規制対象建築物」は収容人員が三十人以上ならば、6月1日までに資格を持った防火管理者を置く。

水泳指導者養成講習会 参加資格は、十八歳以上で年齢日課は、6月13日から15日まで午前9時30分午後4時。

米花の苗あげます 市は、「花園」づくりを進めるため、多くの人が見守る場所として、多くの人が花壇を保持している。

水泳指導者養成講習会 内容は、初心者指導法や人工呼吸法など。携行品は、水泳帽、筆記具、昼食など。

授産所入所生 八幡総合授産所(八幡区西本町一丁目6-1)が4536人で、縫製部門(紳士服、婦人服、既製服)と洗濯部門(洗濯物整理、クリーニング仕上げ)の入所生

不良食品を「とい」 不良有害食品を絶滅させるため、市取締っての食品管理機関の充実と監督、監視を厳しくし違反者には厳しい措置をとってほしい。

水身障者体育大会 会場変更 6月10日に行なう第11回北九州市身障者体育大会は会場を門司区上野原から戸畑区九州工業大学グラウンドと体育館に変更します。

水泳指導者養成講習会 内容は、初心者指導法や人工呼吸法など。携行品は、水泳帽、筆記具、昼食など。

米花の苗あげます 市は、「花園」づくりを進めるため、多くの人が見守る場所として、多くの人が花壇を保持している。

消費生活モニター モニターの仕事は、商品の量目調査やアンケートに答えること。期間は、来年3月末まで。

プールの臨時職員 市は、次のプールの遊泳者監視や衣類預かりなどをする臨時職員を募集しています。

募集します 八幡区 戸畑区 戸畑区 戸畑区 戸畑区 戸畑区 戸畑区 戸畑区 戸畑区 戸畑区

国稅専門官 資格は、昭和21年4月2日から27年4月1日までの間に生まれた男性。募集は約二百人。

米花の苗あげます 市は、「花園」づくりを進めるため、多くの人が見守る場所として、多くの人が花壇を保持している。

水道展 6月4日~9日 市役所2階展示ホール 水道写真コンテスト応募作品、施設パネルなど展示。

展示ホール 5月19日まで=北九州水彩展 5月21日~26日=花塚供養華展 5月28日~6月2日=郷土詩と池の坊展

自然に親しむ親子のつどい 澄んだ空気、深い緑、美しい湖に囲まれた「少年自然の家」で、1泊2日「自然に親しむ親子のつどい」を開きます。

参加者募集 【対象】 市内に住む父母と小学生。募集は1回約100人。【内容】 ハイキングやゲーム、座談会、キャンドルサービスなど。

門司区版

まず示せ、正しい歩行は大人から

下水道整備

対象地区決まる

市は、明るく住みよい町づくりにと、下水道の整備を急いでいます。今年度は次の地区を整備することになりました。

下水道事業では、整備地区の土地所有者などに「受益者負担金」を負担していただいています。この負担金を、12月から12回に分けて納めていただきます。くわしくは、9月中旬から各地区で説明会を開きます。説明会の日程は後日お知らせします。

〔下水道整備対象地区〕▽大部分が対象となる地区：大里東口、梅ノ木町、中町、大里新町、藤松一、小松町、黄金町、東新町一。▽一部分が対象となる地区：柳原町、柳町四、大里戸ノ上一、三、大里桃山町、下二十町、中二十町。

下水調査にご協力を

5月1日から次の七地区で下水処理ができるようになりました。これらの地区では、排水汚水量一立方メートルにつき九円の使用料を、8月分から徴収することになります。なお、7月上旬にかけて市職員が、対象区域内に実態調査にまゐりますので、ご協力をお願いします。

■下水処理地区：大里本町三・中二十町・上二十町の大部分、大里戸ノ上二・三・柳原町・高田二の一部。

医療費支給制度

申込みをお早目に

対象は、国民健康保険の世帯主、社会保険の被保険者または組合員で、三歳未満児を扶養し、つきに該当する人。

①昭和48年7月31日現在で北九州市内に引き続き三か月以上居住する人 ②生活保護を受けていない人。該当する人は、健康保険証と印鑑を持参のうえ、つぎの日程でお申し込みください。時間は、午前9時～午後4時。土曜日は正午まで。

▽門司福祉事務所総務課（区役所内） 5月31日まで
▽大里出張所 5月26日まで
▽松ヶ江出張所 5月28日～31日

予防接種を受けよう

百日せき・ジフテリア・破傷風 混合

対象は、①一期 ②二期 ③三期 ④四期 ⑤五期 ⑥六期 ⑦七期 ⑧八期 ⑨九期 ⑩十期 ⑪十一期 ⑫十二期 ⑬十三期 ⑭十四期 ⑮十五期 ⑯十六期 ⑰十七期 ⑱十八期 ⑲十九期 ⑳二十期

はかりの検査

営業用のはかり類は、毎年1回検査を受けなければなりません。都合で期間中に受けられない人や、廃業などの場合は、北九州市計量検査所（戸畑区汐井町1-2、消費生活センター内、871局6989）へご連絡ください。検査手数料が心要です。光電式のはかりは、後日行ないます。日程は下表のとおり

と き	と ころ
5・21 10.30～12.00	校園所校所校館庫校館園
22 13.30～15.00	学公張学御学民公車学民
23 10.30～15.00	小郎出中の小西組小公
28 10.30～12.00	門九里上柳東江谷山町日
29 10.30～15.00	西新大戸大里里森丸錦春
30 10.30～12.00	門司中央公民館
31 10.30～15.00	古見司 幼 民 館
6・11 10.30～12.00	古清門 田野ケ立積田浦
12 10.30～15.00	城見司 幼 民 館
13 10.30～12.00	古清門 田野ケ立積田浦
14 10.30～15.00	古清門 田野ケ立積田浦
15 10.30～12.00	古清門 田野ケ立積田浦
18 13.30～15.00	古清門 田野ケ立積田浦
19 10.30～12.00	古清門 田野ケ立積田浦
20 10.30～15.00	古清門 田野ケ立積田浦

保健所案内

三歳児ルーム

曜日 門司保健所で受付は午後1時から30分間。

お子さんが三歳になったら、医師の健康診査を受けましょう。母子手帳を持参すれば無料です。健康診査がすんだら、門司保健所の「三歳児ルーム」へおいでください。性格情緒の問題、しつけ、夜尿、爪かみ、運動、精神発達、栄養などの相談に応じます。

乳児健康相談 四、五か月児 第一月曜日
七、八か月児 第三月曜日
受付時間は午後1時から30分間
育児、日光浴、赤ちゃん体操、離乳の準備などの相談に応じます。

集団検診 毎週火曜日、午前9時～11時。
水質検査 毎週火曜日、午前9時～11時。

健康相談 毎週火・木曜日、午後1時～3時。
ツベルクリン注射 第一・四火曜日、午後1時～3時。六歳

5月30日 老松公園交番裏（雨天の場合は中央公民館） 時間は午後2時から4時まで。市政に対する要望・ご意見を市長や関係者がお聞きします。

5月18日 山城屋デパート横電車通り。午後2時～5時。電気、ガス、水道、消防、警察行政相談員、区役所市民相談室職員などがいろいろな相談に応じます。お気軽にどうぞ。無料。

5月18日 山城屋デパート横電車通り。午後2時～5時。電気、ガス、水道、消防、警察行政相談員、区役所市民相談室職員などがいろいろな相談に応じます。お気軽にどうぞ。無料。

5月18日 山城屋デパート横電車通り。午後2時～5時。電気、ガス、水道、消防、警察行政相談員、区役所市民相談室職員などがいろいろな相談に応じます。お気軽にどうぞ。無料。

5月18日 山城屋デパート横電車通り。午後2時～5時。電気、ガス、水道、消防、警察行政相談員、区役所市民相談室職員などがいろいろな相談に応じます。お気軽にどうぞ。無料。

5月18日 山城屋デパート横電車通り。午後2時～5時。電気、ガス、水道、消防、警察行政相談員、区役所市民相談室職員などがいろいろな相談に応じます。お気軽にどうぞ。無料。

5月18日 山城屋デパート横電車通り。午後2時～5時。電気、ガス、水道、消防、警察行政相談員、区役所市民相談室職員などがいろいろな相談に応じます。お気軽にどうぞ。無料。

5月18日 山城屋デパート横電車通り。午後2時～5時。電気、ガス、水道、消防、警察行政相談員、区役所市民相談室職員などがいろいろな相談に応じます。お気軽にどうぞ。無料。

5月18日 山城屋デパート横電車通り。午後2時～5時。電気、ガス、水道、消防、警察行政相談員、区役所市民相談室職員などがいろいろな相談に応じます。お気軽にどうぞ。無料。

5月18日 山城屋デパート横電車通り。午後2時～5時。電気、ガス、水道、消防、警察行政相談員、区役所市民相談室職員などがいろいろな相談に応じます。お気軽にどうぞ。無料。

5月18日 山城屋デパート横電車通り。午後2時～5時。電気、ガス、水道、消防、警察行政相談員、区役所市民相談室職員などがいろいろな相談に応じます。お気軽にどうぞ。無料。

5月18日 山城屋デパート横電車通り。午後2時～5時。電気、ガス、水道、消防、警察行政相談員、区役所市民相談室職員などがいろいろな相談に応じます。お気軽にどうぞ。無料。

こしら番

家庭の防火管理者 消防法では、三十名、五十名以上の人が出入りする建築物に、防火の責任を受け持つ防火管理者を置くよう規定されています。あなたの家でも「防火管理者」を決めて、防火の診断をしてみませんか。▽倉所や風呂は安全か。▽電気・ガス器具、コンロは大丈夫か。▽タバコは安全な場所吸っているか。▽消火や避難の対策は万全か。など。毎日夜10時を、火の元点検時間として、チェックする習慣をつけて下さい。お子さんにその責任を持たせても効果的なのです。

未満児が対象。無料。
血液検査 毎週火曜日、午後1時～3時。（梅毒検査に限り無料）

あおそら市長室

5月30日 老松公園交番裏（雨天の場合は中央公民館） 時間は午後2時から4時まで。市政に対する要望・ご意見を市長や関係者がお聞きします。

くらしと市政の相談

5月18日 山城屋デパート横電車通り。午後2時～5時。電気、ガス、水道、消防、警察行政相談員、区役所市民相談室職員などがいろいろな相談に応じます。お気軽にどうぞ。無料。

心配ごと相談

門司中央公民館 毎週水曜日
門司労働会館 毎週金曜日
午前10時～午後3時。
（第1水曜日と第3金曜日は法律特別相談。午後1時～3時）当日が祭りのときは休館。無料。

法律人権特別相談

5月25日 区役所市民相談室
午前10時～午後3時。無料。
金銭、土地家屋のもめごと、親族、人権問題などの相談に応じます。お気軽にどうぞ。

栄養指導車

5月23日 小森江西公民館
午前11時から。
＜今月の献立＞ 豆腐のソーセージ風、白身魚の洋風煮、じゃが芋中華風ごま和え、もやしと春菊のナムル

小倉区版

— 上げた手に徐行と停車をプレゼント —

下水道整備

対象地区決まる

市では、明るく住みよい町づくりにと、下水道の整備を急いでいます。今年度は次の地区を整備することになりました。

下水道事業では、整備地区の土地所有者などに「受益者負担金」を負担していただいています。

この負担金を、12月から12回に分けて納めていただきます。くわしくは、9月中旬から各地区で説明会を開きます。説明会の日程は後日お知らせします。

自動車文庫

時間は、①10時20分 ②11時 ③13時40分 ④14時 ⑤14時50分

- ◇下水道整備対象地区：下到津四 弁天町一、東清水町一、清水町一
- ・二、蓮池町一〜四、木町四・五、真鶴町、真鶴町東、吉野町三、白銀町一・二・四・六、貴船町三、中井二・三、片野本町四、片野新町北
- ▽大部分が対象となる地区：板櫃町、緑ヶ丘三、東清水町三、泉ヶ丘町、泉台町、貴船町二、明治町、延命寺埋立地
- ▽一部分が対象となる地区：上富野三、高峰町、東清水町二、水道町二、新生町、馬借一、中井四・五、井堀三、新政町。

予防接種を受けよう

百日せき・ジフテリア・破傷風 混合

対象は、①一期Ⅱ生後三か月から六か月までの赤ちゃん、六か月以上たっても接種していない人（三週間から八週間おきに三回接種、今回は一回目） ②二期Ⅱ一期の接種をおわり、十二か月から十八か月たっている人（一回接種）

◇接種は無料 接種当日の朝、お子さんの体温をはかり、母子手帳を持参して、お子さんの健康状態のわかる人が添添ってきてください。

◇接種をしてはいけない人 熱がある、心臓などがわるい、特異体質またはけいれん性体質、種痘、

昭和三十九年四月十五日第三種郵便物認可 □編集 北九州市広報室（小倉区城内1番1号 582局2236） □印刷 合資会社 吉田印刷所（若松区）（一部三円）

年長児の種痘

生まれてから二十四か月以上の人で、まだ種痘を受けていない人を対象に、6月初旬から中旬にかけて種痘を行います。

- ▽5月21日Ⅱ両谷公民館、曾根・清水・三郎丸の各小学校、小倉保健所
- ▽22日Ⅱ徳力・葛原の各小学校、小倉区医師会館
- ▽23日Ⅱ富野中学校、足立・日明の各公民館
- ▽24日Ⅱ東谷・沼・企救の各公民館
- ▽25日Ⅱ中井・南小倉の各小学校、横代公民館
- ▽28日Ⅱ霧ヶ丘・城野の各小学校、上吉田公民館、小倉区医師会館

自動車をプレゼント

時間は、①10時20分 ②11時 ③13時40分 ④14時 ⑤14時50分

- ▽5月18日Ⅱ下到津楓田富士銀行A.P.、下到津四大分銀行A.P.
- ③小文字市営住宅、④足立第一団地
- ▽21日Ⅱ身障者職業訓練校、③山田町七
- ▽22日Ⅱ首根公民館、③雄田市民館
- ▽23日Ⅱ西八幡町、③南小倉児童館
- ▽24日Ⅱ徳力春日台、③徳力山手団地
- ▽25日Ⅱ沼市営住宅、14時20分沼団地、16時吉田団地
- ▽28日Ⅱ三郎丸団地、③紫町市

無料健康相談

レントゲン間接撮影、血圧測定 保健指導を行います。ポタンのない肌着でおいでください。時間はいずれも午後1時30分〜3時。

- ▽5月17日Ⅱ到津八幡下広場
- ▽18日Ⅱ上到津三丁目国鉄A.P.前
- ▽21日Ⅱ上到津三丁目国鉄A.P.前
- ▽22日Ⅱ下到津四丁目帝國酸素跡
- ▽24日Ⅱ下到津一丁目ゼンリン出版社前
- ▽25日Ⅱ上到津四丁目上四公民館横
- ▽28日Ⅱ大久保町集会所
- ▽29日Ⅱ槻田公民住宅前
- ▽31日Ⅱ真鶴一丁目新鶴公園
- 6月1日Ⅱ九州歯大事務局前
- 4日Ⅱ泉台小学校裏門

移動交番車

警察に対するご意見・ご要望をお聞かせください。

- 時間：①午前10時〜11時30分、②午後2時〜4時。
- ▽18日Ⅱ若園緑ヶ丘
- ▽19日Ⅱ松ヶ丘集会所、③新首根団地
- ▽20日Ⅱ新和町緑光苑、③平尾台
- ▽22日Ⅱ城野公民館、③吉田団地
- ▽23日Ⅱ沼団地、③若園一丁目
- ▽24日Ⅱ首根潤崎団地、③熊谷食品センター
- ▽25日Ⅱ井堀三丁目
- ▽26日Ⅱ紫川団地、③若園緑ヶ丘
- ▽27日Ⅱ山手団地、③到津遊園
- ▽29日Ⅱ若園三丁目、③城野団地
- ▽30日Ⅱ新首根団地、③富野大谷公園
- ▽31日Ⅱ城野公民館、③井堀三丁目
- ▽6月1日Ⅱ熊谷食品センター
- ▽2日Ⅱ若園緑ヶ丘、③山手団地
- ▽3日Ⅱ新和町緑光苑、③平尾台

歩こう会

5月20日一午前10時 平尾台バス終点集合

平尾台の青竜窟、千仏鐘乳洞などをまわります。弁当持参。小雨決行、簡単な雨具のご用意を。

あおぞら市長室

5月25日一市営日明団地 午後2時から4時まで

市政に対するご意見・ご要望を市長や関係者が、個別にお聞きします。お気軽にどうぞ。

こちら119番

■酒と火事 清酒も火事の原因になります。普通の状態では、アルコール分の多い洋酒に比べて、引火の危険性はありますが、沸騰させると香色の炎をあげて、さかんに燃えます。近くにカーテンなどがあれば、一瞬に燃え上がり火事になることがあります。酒宴のときには、酔いも手伝って火に対する注意もゆるみがちです。やかんなどで直接かんをつけるとときには、特に注意しましょう。近頃のカーテンなど燃えやすいものは、できるだけはなしましょう。

【小倉消防署】



若松区版

身障者や老人に席を譲りましょう

種痘

〔対象〕 生後二十四か月以上でまだ種痘を受けていない人。

〔日時と場所〕 6月2日午後1時30分～3時30分、若松保健所で。接種は無料。母子手帳を持参してください。

◇接種をしてはいけない人：①熱がある ②心臓血管系、腎臓または肝臓がわるい ③糖尿病、脚気患者 ④特異体質またはけいれん性体質 ⑤生ワクチン服用やBCG接種などで一か月以上たっていない ⑥百日咳混合などの接種をして二週間以上たっていない ⑦まん延性皮膚病にかかっている ⑧医師に接種しないほうがよいといわれた。など。

百日せき・ジフテリア・破傷風混合

対象は、①一期生後三か月から六か月までの赤ちゃんと六か月以上でまだ接種していない赤ちゃん（最低三週間おきに三回接種が必要）と ②二期一期の接種が終わって、十二か月から十八か月たっている人（一回接種）。接種は無料。

〔日時と場所〕▽一期一回目 6月6日▽二期一回目 6月27日▽二期二回目 7月18日▽二期三回目 7月19日

※二期は右の期間中に一回接種してください。

場所は、区内の開業医院で、診療時間内にお受けください。

〔接種をしてはいけない人〕①熱がある ②心臓血管系、腎臓または肝臓がわるい ③糖尿病、脚気患者 ④特異体質またはけいれん性体質 ⑤種痘、ポリオ、麻疹またはBCG接種をして一か月たっていない ⑥医師にしないほうがよいといわれた。など。

〔その他〕母子帳を持参してください。接種当日の朝、お子さんの体温を計っておいでください。また、問診票に記入していただきませうので、お子さんの健康状態がわかる人が付添ってください。

胃の検診

さきに、申込みをいただきました「胃の検診」を、つぎの日程で行ないます。当日は、受診表と検診料三百円を持参してください。なお、受診表に注意事項が書いてありますのでよく読んでください。

【日程】▽5月22日：えびす神社▽23日：三区公民館▽24日：十二区公民館▽25日：十五区公民館▽28日：古前小学校▽29日：藤ノ木小学校▽31日：東二十六区公民館▽6月1日：若松小学校▽18日▽20日：小石小学校▽21日、22日：二島公民館▽25日：大島居公民館▽26日：浅川小学校

時間は、いずれも午前9時から午後3時まで。

さわやか下水道

整備地区決まる

ことし行なう若松区の下水道整備地区は、大谷町、西園町など21地区です。

市は、第三次下水道整備計画では、五百二十億円という巨費を投入して、50年度までに下水道普及率を七七%までに引上げる計画ですが、建設費の一部を整備地区のみなさん（土地所有者など）に負担していただく、受益者負担金制度を採用しています。

この負担金は、12月から十二回に分けて納めていただくのですが、それに先だって説明会を行ないます（説明会の日程は後日お知らせします）。くわしくは、建設事務所下水道課761局5547へ。

【整備区域】大谷町、西園町、西畑町、東畑町、白山一丁目大部分、栄盛川、赤島町、和田町、宮丸一丁目、本町二丁目、浜町一丁目、北浜一丁目、中川町、桜町、老松二丁目、大井戸町、北湊町、修多羅一丁目、二丁目一部分。

こしら番

■消火せんなどは大切に 消火せんや防火水さつなどのそばに車や物をおくと、万のとき、消火活動のさまたげになり、大火事につながります。これらの消防施設は、常に使用できるようにしておくことです。次のことに注意を……

①消火せん、防火水さつを五以内の物をおいたり、駐車はしない

②消火せん、防火水さつをふたをぬいたり、取りはずしたりしない……など。【若松消防署】

▲相談いろいろ

＊巡回交通事故相談 5月21日午前10時から午後4時まで、市民相談室で。賠償責任や賠償額、示談の仕方など。

＊心配ごと相談 毎週水曜、午前10時から午後3時まで、文化体育館で。▽5月25日午前10時から午後3時まで、鳥郷公民館で。身上、家事、住居、教育の問題など。

＊買物苦情相談 5月25日午後1時から4時まで、市民相談室で。買物に関する苦情や要望、事前の相談にどうぞ。

＊定例行政相談 5月24日、午前

寄付ありがとう

【区社会福祉協議会へ】横田昭一（西園町） 天野芳隆（有毛） 山静代（東畑町） 澤田英明（古前二） 吉村智（白山二）

【日赤カンセンターへ】澤田英明（古前二）

【北九州仏舎利塔へ】杉野善昭（本町二）

【民生委員協議会へ】石橋良男（波打町） 前川忠義（片山町） 前田孫三郎（脇ノ浦） 小川通（大井戸町）

▲敬称略

市民検診の日程

対象は、家庭の主婦や商店などに勤務していて、検診を受けていない人。検診内容は、レントゲン間接撮影。40歳以上の人は血圧測定もあります。

月日	対象区	時 間	場 所
5月17日	16区	10.00~15.00	16区公民館
18日	2区	10.00~15.00	2区公民館
21日	東西26区	10.00~15.00	26区公民館
22日	22.23区	10.00~15.00	23区公民館
24日	3区	10.00~15.00	3区公民館
25日	4区	10.00~15.00	浜町基督教会
28日	東25区	10.00~15.00	東25区公民館
29日	西25区	10.00~15.00	西25区公民館
31日	8.9.17区	10.00~15.00	若松小学校
6月1日	8.9.17区	10.00~15.00	若松小学校
2日	東29区	10.00~11.30	脇ノ浦
4日	28区	10.00~11.30	弘川公民館
	30区	13.00~15.00	蟹住公民館
5日	30区	10.00~11.30	岩屋公民館
	30区	13.00~15.00	有毛公民館

<以下次号に掲載>

自動車文庫の日程

月日	13.30~	14.30~	15.30~
5月21日	浅川幸町	浅川上町	日炭権手社宅
22日	鷺田バス停横	有毛バス停横	竹並公民館
24日	弘川農協裏	藤原バス停横	浅川本村
25日	小石営業所バス停横	原町市住公園横	小石本村公園
28日	原町雇用促進宿舎	14.50 15.00	向洋東海社宅
29日	畑保育所前	深町市公宅	棚田町公団
6月1日	二島板ガラス10号社宅	初日公民館	島田公民館
4日	東二島市住	童子丸泉住	古前公園
5日	塩屋入口	蟹住市住	
7日	電路社宅	脇ノ浦	脇ノ浦バス停上
8日	日炭東二島社宅	草場天神免	頼田公民館

■栄養指導車の日程…5月17日=小竹公民館 25日=蟹住公民館 28日=内平公民館 時間はいずれも午前11時から。（献立）豆腐のソーセージ風、白身魚の洋風煮、じゃが芋の中華風ごまあえなど。

あおぞら市長室



▷と き=5月24日（木）
午後2時~4時

▷ところ=石峯中学校校庭

（雨天の場合、同校体育館）
市政に対するご意見、ご要望を、市長や市の関係者が出席してお聞きします。

八幡区版

—ぼくしなないどろろのとびだしわるぶざけ—

わかりやすい新住居表示に

48年度実施予定地区決まる

来年4月から実施する新住居表示予定地区は、折尾・夕原・大蔵・槻田地区(下記地図)で、約六千七百世帯が対象になります。くわしくは、区役所総務課住居表示係71局0801へおたずねください。

なお、住居番号の設定や名簿の作成のため、7月ごろ調査員が伺います。ご協力をお願いします。

〔実施地区(通称)名〕 豊町、景勝町一・二丁目、勝山町五丁目、荒生田町四丁目、仙房町、仙房西小山田町一〜三丁目、小松ヶ丘団地、松尾町一〜三丁目、八王寺町

一・二丁目、折尾浅川通り一〜五丁目、折尾日吉町一〜五丁目、折尾堀川町、折尾八千代、折尾天神町一〜四丁目、折尾川端通り、折尾高尾通り、折尾大膳、折尾日の出町一・二丁目、折尾蓮池、折尾鷹見町一〜三丁目、折尾本町一〜三丁目、折尾仲町一〜三丁目、折尾東筑通り一・二丁目、折尾夫婦池、則松高峯町、折尾長崎中、則松西中島、本城大浦。

《保健所定例行事》

6月1日から、保健所の所定例行事が下表のとおりになりました。

八幡保健所定例行事表 (671局0801)

曜	午前9時~11時	午後1時~3時
月	結核管理検診 市民検診要精密者検診	妊婦健康相談
火	母子手帳交付 (2・4週)	乳児健康相談・離乳食栄養教室 四・五か月児(2・4週) 七・八か月児(1・3週) ツベルクリン反応検査 (1・3週)
水	—	三歳児ルーム(1・3週)
木	健康相談・血液検査	精神衛生・酒害相談 (2・4週) 成人病相談・BCG接種 患者家族検診(3週)
金	糖尿病検査(3週) 糖尿病指導(4週)	母親教室(2・3・4週) フッ素塗布

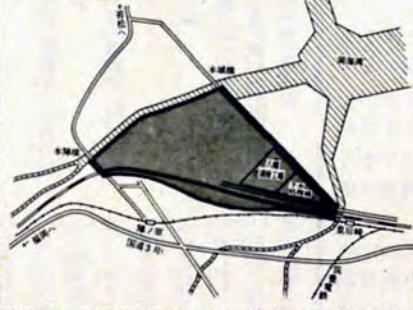
※乳児健康相談・離乳食栄養教室・三歳児ルームの受け付けは午後1時30分まで。

黒崎保健所定例行事表 (631局0006)

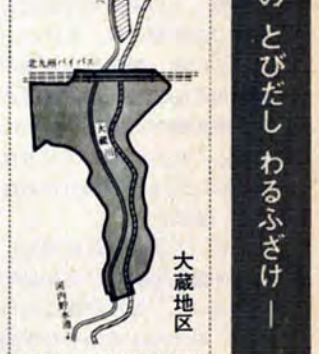
曜	午前9時~11時	午後1時~3時
月	糖尿病相談(1・3週) フッ素塗布	健康相談、成人病相談 管理検診 誕生月検診(最終月曜日)
火	妊婦健康相談 (~10時30分)	乳児健康相談・離乳食講習会(受付1時~1時30分) 七か月児(1・3週) 四か月児(2・4週) ツベルクリン反応検査 (2・4週) 患者家族検診(2週)
水	—	被爆者相談(4週)、管理検診
木	三歳児精神発達相談 (偶数月の4週)	三歳児精神発達相談 (偶数月の4週) 母親教室(1・2・3週) BCG接種(2・4週) 患者家族検診(2週) 精神衛生・酒害相談 (1・3週)
金	母子手帳交付 (~10時20分)	三歳児ルーム(1・2週) 断層撮影 身体障害児療育相談(4週) 結核審査会(2・4週) (2時~4時)
土	家族計画相談	—

※ツベルクリン反応検査、患者家族検診は午後1時30分~3時30分。
※試験検査、婚前相談、性病相談、家族計画相談は毎日午前9時~午後4時(土曜は午前11時まで)

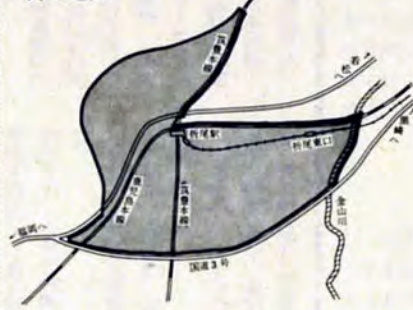
夕原地区



大蔵地区



折尾地区



槻田地区



大型ゴミ収集

当日の朝、「大型家庭用品持出し場」と書いた標をかけた所に持ち出してください。営業上の廃棄物と建築廃材は収集しません。

【収集日程】

▽5月19日 神山町 帆柱四、天神町、大谷一〜三、東・西丸山町、末広町、中央一 21日 大蔵二〜三、景勝一〜二、豊町、勝山一・五、羽衣町、梶町一、田代、河内、奥田、猪倉 22日 荒生一〜二、宮田一町、桜光一〜五、大宮 23日 日の出一〜三

清潔な町づくり

新しい下水道整備地区きまる

市は、きれいな住みよい町づくりをめざして下水道の整備をすすめています。今年度の対象地区は次のとおり。本市では、対象地区の土地所有者などに建設費の一部を負担していただく「受益者負担金制度」をとっており、負担金は12月から12回に分けて納めていただきます。

【対象地区】

引野三。鉄王二。鉄童二。鷹ノ巣三。小倉田町。中尾三。景勝町一、穴生二、二四、萩原二、三、引野二の大部分。高見四、猪倉、中尾二、大蔵二、三、勝山一・四・五、豊町、荒生一、元城町、西鳴水二、西曲里町、南王子町、幸神一〜四、陣原五、樋口町、竹末一、若葉一、二、相生町、鷹ノ巣一、二、茶光町の一部。

【実施地区】

民館、13日 枝光北公民館、槻田五区民館。いずれも10時〜15時。
*栄養指導車：5月18日 10時30分
*小植団地市場前、24日 11時 尾倉公民館、31日 13時30分 鳴水公民館A.P。
*八幡区身体障害者福祉協会 本部会総会：5月20日 午前10時〜午後2時、八幡中央公民館(尾倉二丁目6-13)で。問合わせは、北村安次郎氏 671局2141へどうぞ。

【取集日程】

▽5月19日 神山町 帆柱四、天神町、大谷一〜三、東・西丸山町、末広町、中央一 21日 大蔵二〜三、景勝一〜二、豊町、勝山一・五、羽衣町、梶町一、田代、河内、奥田、猪倉 22日 荒生一〜二、宮田一町、桜光一〜五、大宮 23日 日の出一〜三

昭和三十九年四月十五日第三種郵便物認可 編集 北九州市広報室(小倉区城内1番1号) 582局2236 印刷 合資会社 吉田印刷所(若松区) (二部三田)

戸畑区版

手をあげる子どもはあなたを信じてる

予防接種を受けよう

種痘

対象は、生後二十四か月以上でこれまで種痘を受けたことがない人。接種は無料。

〔日程〕 接種は5月23日、検痘は5月30日。戸畑保健所で。

時間はどちらも午後1時～3時。◇母子手帳の持参を。接種当日の朝、お子さんの体温をはかっています。付き添いはお子さんの健康状態がわかる人。

◇接種をしてはいけない場合

- ①熱がある
- ②心臓血管系、腎臓または肝臓がわるい
- ③糖尿病患者、脚気患者
- ④特異体質または、けいれん性体質
- ⑤生ワクチン（ポリオ、BCG、麻しんなど）の接種をして一か月たっていない
- ⑥不活化ワクチン（百日せきジフテリア、破傷風混合など）の接種をして二週間たっていない
- ⑦まん延性の皮膚病にかかっている人
- ⑧種痘により障害をきたすおそれがある
- ⑨医師に接種しないほうがよいといわれた場合など。

百日せき・ジフテリア・破傷風 混合

対象は、①一期は生後三か月から六か月までの赤ちゃん、六か月以上たっても接種していない人（三週間から八週間おきに三回接種してください）②二期は一期を接種後、十二か月から十八か月たっている人（二回接種してください）日程は次表のとおり。時間はいずれも午後1時30分～2時45分。◇接種は無料。母子手帳があれば持参を。接種当日の朝、お子さんの体温をはかっています。付き添いは、お子さんの健康状態がわかる人が付き添って

下水道整備

対象地区決まる

市は、明るく住みよい町づくりと、下水道の整備を急いでいます。今年度は次の地区を整備することにしました。

下水道事業では、整備地区の土地所有者などに「受益者負担金」を負担していただいています。この負担金を、12月から十二回

外国人も加入できます 国民健康保険

ことし7月1日から外国人も国民健康保険に加入できることになりました。（六ページに連記事掲載）

戸畑区役所国民健康課（電話1501）では、居住地域別に次の日程で受付をします

▽5月24～26日 新池、旭町、南・北鳥旗、明治町

▽5月28～30日 千防、天神、小芝

▽5月31日～6月2日 元宮、銀座、川代、幸町

▽6月4～5日 牧山、初音町、浅生、沖台

▽6月6～7日 中原西、東、大字中原、境川、三六町

▽6月8～9日 菅原、夜宮、観音寺町、その他

こころの番

▼子どもの火遊び 子どもの火遊びは、毎年火災原因の上位を占めます。子どもは火に対して異常なほど関心をもち、マッチをもて遊んだり、空家や物置にたくわえて火遊びをしたりします。次のことに十分注意いたしましょう。①マッチやライター ②たき火をさせない ③電熱器 ④電線 ⑤ガス ⑥家庭用排気扇 ⑦家庭用冷蔵庫 ⑧家庭用洗濯機 ⑨家庭用乾燥機 ⑩家庭用電子レンジ ⑪家庭用電気掃除機 ⑫家庭用電気扇 ⑬家庭用電気ストーブ ⑭家庭用電気カーペット ⑮家庭用電気毛布 ⑯家庭用電気敷きパッド ⑰家庭用電気マット ⑱家庭用電気敷きシート ⑲家庭用電気敷きシートカバー ⑳家庭用電気敷きシートカバーカバー ㉑家庭用電気敷きシートカバーカバーカバー ㉒家庭用電気敷きシートカバーカバーカバーカバー ㉓家庭用電気敷きシートカバーカバーカバーカバーカバー ㉔家庭用電気敷きシートカバーカバーカバーカバーカバーカバー ㉕家庭用電気敷きシートカバーカバーカバーカバーカバーカバーカバー ㉖家庭用電気敷きシートカバーカバーカバーカバーカバーカバーカバーカバー ㉗家庭用電気敷きシートカバーカバーカバーカバーカバーカバーカバーカバーカバー ㉘家庭用電気敷きシートカバーカバーカバーカバーカバーカバーカバーカバーカバーカバー ㉙家庭用電気敷きシートカバーカバーカバーカバーカバーカバーカバーカバーカバーカバーカバー ㉚家庭用電気敷きシートカバーカバーカバーカバーカバーカバーカバーカバーカバーカバーカバーカバー ㉛家庭用電気敷きシートカバーカバーカバーカバーカバーカバーカバーカバーカバーカバーカバーカバーカバー ㉜家庭用電気敷きシートカバーカバーカバーカバーカバーカバーカバーカバーカバーカバーカバーカバーカバーカバー ㉝家庭用電気敷きシートカバーカバーカバーカバーカバーカバーカバーカバーカバーカバーカバーカバーカバーカバーカバー ㉞家庭用電気敷きシートカバーカバーカバーカバーカバーカバーカバーカバーカバーカバーカバーカバーカバーカバーカバーカバー ㉟家庭用電気敷きシートカバーカバーカバーカバーカバーカバーカバーカバーカバーカバーカバーカバーカバーカバーカバーカバーカバー ㊱家庭用電気敷きシートカバーカバーカバーカバーカバーカバーカバーカバーカバーカバーカバーカバーカバーカバーカバーカバーカバーカバー ㊲家庭用電気敷きシートカバーカバーカバーカバーカバーカバーカバーカバーカバーカバーカバーカバーカバーカバーカバーカバーカバーカバーカバー ㊳家庭用電気敷きシートカバー ㊴家庭用電気敷きシートカバー ㊵家庭用電気敷きシートカバー ㊶家庭用電気敷きシートカバー ㊷家庭用電気敷きシートカバー ㊸家庭用電気敷きシートカバー ㊹家庭用電気敷きシートカバー ㊺家庭用電気敷きシートカバー ㊻家庭用電気敷きシートカバー ㊼家庭用電気敷きシートカバー ㊽家庭用電気敷きシートカバー ㊾家庭用電気敷きシートカバー ㊿家庭用電気敷きシートカバー ㊿家庭用電気敷きシートカバー



区民体育大会

5月20日午前9時30分から（雨天の場合は30日）浅生球場。お気軽に家族そろってご参加ください。

で、区民体育大会を行ないます。内容は、老人クラブの体操、スプリンレース、ペアでハッスル、男子ボールけりなどです。

保健所案内

◆乳児健康相談 医師の健康診査がすんだら戸畑保健所の育児相談においでください。育児、赤ちゃん体操、離乳の準備などの相談に応じます。

会場	実施日程		
	1期1回目	2期2回目	3期3回目
公民館	5月29日	6月26日	7月17日
寺原見谷	5月30日	6月27日	7月18日
山崎	5月31日	6月28日	7月19日
山崎	5月31日	6月27日	7月18日
山崎	5月31日	6月28日	7月19日
山崎	5月31日	6月27日	7月18日
山崎	5月31日	6月28日	7月19日
山崎	5月31日	6月27日	7月18日
山崎	5月31日	6月28日	7月19日

寄付ありがとう

〔戸畑区社会福祉協議会〕 香典返し 窪田正昭（菅原） 西見繁子（浅生） 岡真一（天神） 柳藤太郎（仙水町） 坂口ユキエ（天神） 小谷嘉久子（菅原） 川人キヨミ（天神） 社会福祉事業に寄付 署名

〔戸畑民生事業協会〕 香典返し 美之（牧山新町） 永田サカエ（若松区小石本村町） 橋本美雄（新池） 嶋立広吉（新池） 快気祝寄付 國武敏雄（東大谷） 大岡茂雄（正津町） 長寿園へ寄付 角田豊声（小倉区中島町） 奥村昭道（小倉区大坂町） 小野光夫（牧山）

心配ごと相談

▷ 5月17日＝区役所第4会議室
▷ 22日＝沢見公民館
▷ 28日＝牧山公民館
いずれも午前10時～午後3時
身上、家庭、住居など生活上の心配ごとで悩んでいる人はどうぞ

くらしと市政の相談

▷ 5月18日＝岩田屋デパート屋上
午後1時～4時
電気、ガス、水道、消防、警察など「くらしと市政」に関するいろいろな相談に応じます。

法律人権特別相談

▷ 6月5日＝戸畑市民会館第2会議室。午前10時～午後3時
金銭、土地家屋、親族問題、人権のもめごと解決に、弁護士、人権擁護委員、法務局職員が担当。