



# プラスチック製容器包装の分け方・出し方

～正しい分別にご協力お願いします～

高機能プラスチック製容器包装を使用しています。わしたちはグリーン購入を推進しています。No.1211096D

プラスチック製容器包装とは、中身を使い切ったり、取り出した時に不要になる「プラスチック製の容器や包装」のことです。

## 「プラスチック製容器包装」のこと知っていますか？

### “プラスチック製容器包装の見分け方”

まず…

- ① プラマーク があるか  
※ プラマークが無いものもあります。
- ② 商品を買った時に、包んでいた容器や包装であるか
- ③ プラスチックでできているか

例えば「スプレー缶」



発泡スチロールなど(緩衝材)

マヨネーズのチューブ

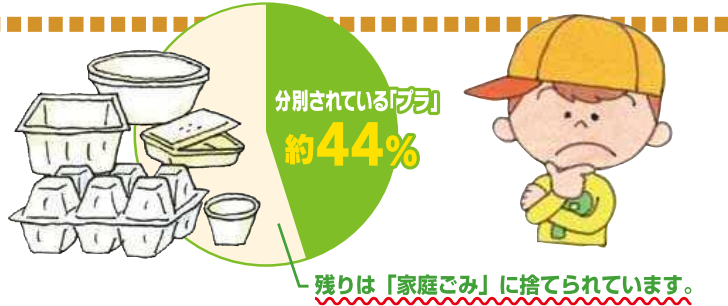
ペットボトル、スプレー缶、ビンなどのプラスチック製のふた



## 北九州市の分別状況

1年間に「家庭ごみ」の中に捨てられているプラスチック製容器包装の量は、1世帯あたり約23kg。これは指定袋(大)約20袋分にもなります。きちんと分別することで、指定袋代が600円もお得になり、CO<sub>2</sub>(二酸化炭素)を市内全体で約2,280トンも削減できるのです。

※家庭ごみ指定袋(大)50円/袋とプラスチック製容器包装(大)20円/袋の差額30円×20袋=600円



保存版  
「い」と



## プラ分別早見表

正しい分別に、ご協力お願いします。※裏面もご覧ください。

お問合せ先 環境局循環社会推進課 ☎582-2187

● 中身を使い切って軽くゆすいでください。● レジ袋などに入れずに直接指定袋に入れてください。

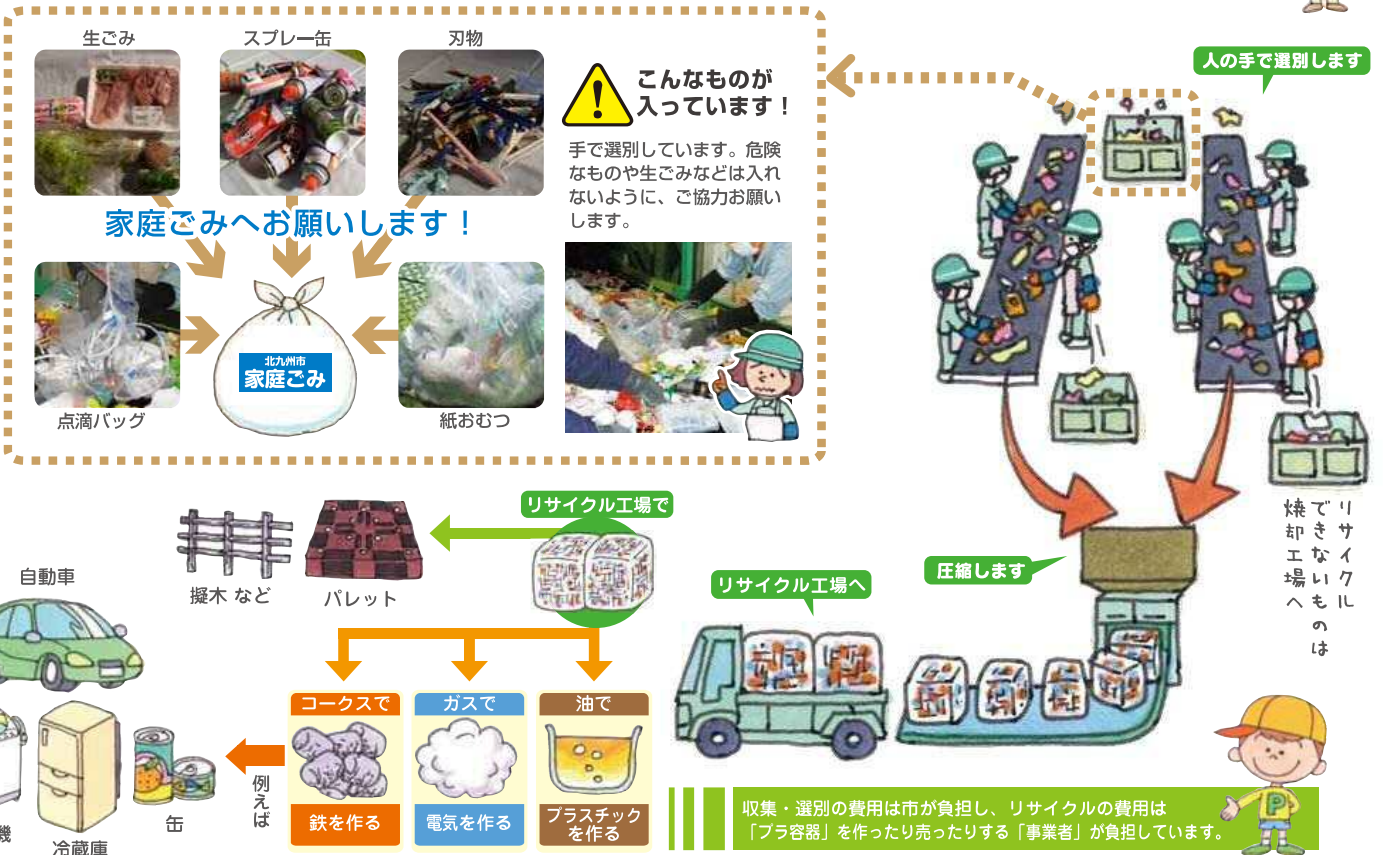
平成25年3月作成

品目	出し方(分類)	お願い・注意など
い 衣装ケース	粗大ごみ	「容器包装」ではないので×。粗大ごみへ。
う 植木ばち	家庭ごみ	「容器包装」ではないので×。
お お菓子などの個袋(プラ製) おもちゃ	プラ 家庭ごみ	小さくても細かくても、そのまま指定袋に入れる。 「容器包装」ではないので×。
か カップ麺の容器 紙おむつ カレールウのトレイ 緩衝材(エアパッキン、プチプチ) 乾電池	【マークに注目】 プラ プラ 家庭ごみ	紙製マーク  は「家庭ごみ」 プラマーク  は「プラ」。 使用済みも未使用も「家庭ごみ」へ。 シチューも○。においがしてもOK。 充電式電池は電器店の回収ボックスに入れると○。 アルミがはがせないものも○。
く 薬(錠剤・カプセル)の包装シート 果物が入ったネット クリーニングの袋	プラ プラ 家庭ごみ	「商品」ではなく「サービス」に対して使われる包装なので×。
け 計量スプーン(洗剤用など) 結束バンド(PPバンド)	家庭ごみ 家庭ごみ	「容器包装」ではないので×。 「容器包装」ではないので×。
こ 工具箱 コンビニ弁当の容器	家庭ごみ プラ	「容器包装」ではないので×。 付属のスプーン・フォーク、食べ残しは「家庭ごみ」へ。
し CD・DVD しめじのバック シャンプー類のボトル・詰替え袋 収納箱 除湿剤の容器 新聞配達用の透明ビニール	家庭ごみ プラ プラ 家庭ごみ プラ プラ	ケースも「家庭ごみ」。 「トレイ」の回収ボックスには出せません。 使い終わったあとは軽くゆすぐ。 「容器包装」ではないので×。指定袋に入らないサイズのものは「粗大ごみ」へ。 中身(水分)は除いて。
す スプレー缶	家庭ごみ	①使い切って②穴を開けずに「家庭ごみ」へ。周りのフィルムとキャップは「プラ」へ。
せ 洗面器	家庭ごみ	「容器包装」ではないので×。
た タッパーなどの食品保存容器 卵パック(プラ製)	家庭ごみ プラ	「容器包装」ではないので×。
ち 注射器	※家庭ごみ	※血液や体液、注射針がついたものは医療機関に相談を。
て 点滴バッグ	※家庭ごみ	①中身を出して②新聞紙等にくるんで。※血液や体液、注射針がついたものは医療機関に相談を。
と 豆腐のバック	プラ	フィルムのフタも○。

# 収集した「プラ」は、このように処理しています

家庭で分別されたプラスチック製容器包装は、リサイクルされ、身の回りのものに生まれ変わります。

プラスチック資源化センターを見学してみませんか？  
随時工場見学を受け付けています。環境局循環社会推進課  
詳しくは、お問合せ下さい。 ☎ 582-2187



保存版  
「と」～「れ」



## プラ分別早見表

正しい分別に、ご協力をお願いします。 ※裏面もご覧ください。

お問合せ先 環境局循環社会推進課 ☎582-2187

● 中身を使い切って軽くゆすいでください。 ● レジ袋などに入れずに直接指定袋に入れてください。

平成25年3月作成

	品目	出し方(分類)	お願い・注意など
と	トレイ	プラ	「食品用・発泡スチロール製」はスーパーなどの回収ボックスに入れると◎。
な	苗ポット	プラ	植え替え後、不要になるため「容器包装」です。
	納豆の容器	プラ	べたべたした中ぶたは「家庭ごみ」として出してください。
に	乳酸菌飲料の容器	プラ	アルミ製のふたは「家庭ごみ」。
は	バケツ	家庭ごみ	「容器包装」ではないので×。
	発泡スチロール(箱・緩衝材)	プラ	大きなものは割るか、切るなど小さくして出す。
	歯ブラシ	家庭ごみ	「容器包装」ではないので×。
	歯磨き粉のチューブ	プラ	出なくなるまで使い切る。
	刃物類(はさみ・包丁・かみそりなど)	家庭ごみ	刃物など危険なものは新聞などで包んで家庭ごみへ。
	バラン(弁当用仕切り)	家庭ごみ	「容器包装」ではないので×。
	ハンガー	家庭ごみ	「容器包装」ではないので×。
ひ	ビールケース	粗大ごみ	なるべく販売店に返却してください。
	ビデオテープ	家庭ごみ	ケースも「家庭ごみ」。
	ビニールひも	家庭ごみ	「容器包装」ではないので×。
ふ	封筒(ビニール製)	家庭ごみ	中身が「商品」ではないので×。
	フタ・キャップ類(プラ製)	プラ	ペットボトルのキャップ、スプレー缶のキャップなどがあります。
	プランター	家庭ごみ	「容器包装」ではないので×。
へ	ペットボトル	ペット	周りのフィルムとキャップは「プラ」。
ほ	ボールペン	家庭ごみ	他の文房具も×。
	ボトル(油)	プラ	軽く汚れが落ちる程度にゆすぐ。
ま	まな板	家庭ごみ	「容器包装」ではないので×。
	マヨネーズのチューブ	プラ	全部使い切って、軽くゆすぐ。ケチャップやわさびも同じ。
よ	ヨーグルトの容器	【マークに注目】	紙製マーク(紙)は「家庭ごみ」 プラマーク(プラ)は「プラ」。
ら	ライター	家庭ごみ	「容器包装」ではないので×。中身のガスを使い切って「家庭ごみ」へ。
	ラップ(生鮮食品などを包装したもの)	プラ	シールがはがせないものはそのままOK。家庭で使っているラップは「家庭ごみ」。
れ	冷凍食品の袋	プラ	内側が銀色の袋も○。
	レジ袋	プラ	プラマークがなくても「プラ」。
	レトルト食品の容器(プラ製)	プラ	軽く汚れが落ちる程度にゆすぐ。