

# 北九州 市議会 だより

PRESS

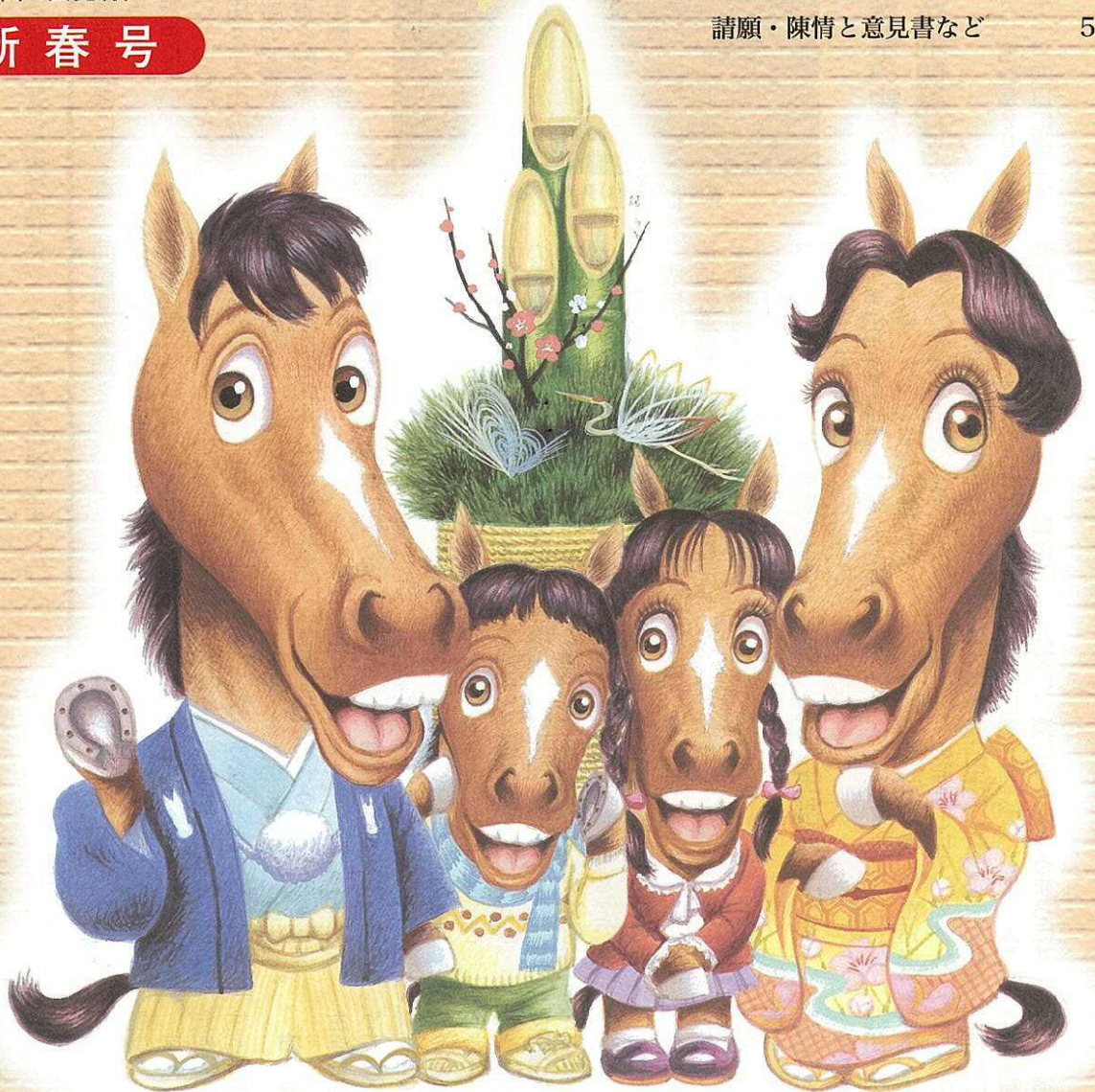
No. 156

平成14年1月1日号  
(年4回発行)

新春号

おもな内容	ページ
本会議での質疑・質問	2～4
請願・陳情と意見書など	5

あけましておめでとうございませう  
今年も市民の皆様への期待にこたえらるよう  
議員一同力を尽くします。



## 市議会の虚礼廃止にご理解を！

公職選挙法では、次のようなことが禁止されています。

- 議員や後援会が寄附をしたり有料のあいさつ広告を出すこと
- 議員や後援会がお中元やお歳暮をすること
- 議員が暑中見舞いや年賀状などのあいさつ状を出すこと  
(自筆の答礼は除く)
- 市民や団体が議員に寄附などを求めること

このほか市議会では、祝電、弔電の自粛を申し合わせています。  
市民の皆様のご協力をお願いします。



# 12月定例会

## 本会議の質問と答弁

12月定例会は、12月6日から12月12日まで開かれました。市長から28件の議案が提出され、審議の結果、すべての市長提出議案を可決しました。

また、議員から提出された議案は10件で、うち6件を可決しました。

本会議での質問と答弁は、紙面の都合により要約したものを掲載しています。詳細は、2月頃できる会議録を各市立図書館などでご覧いただけます。

本会議では、各会派から次の12人の議員が質疑・質問を行いました。(発言順)

- 荒川 徹 (日本共産党)
- 桂 茂実 (公明党)
- 原田里美 (日本共産党)
- 清田真 (北九州市民クラブ)
- 上田唯之 (自由民主党)
- 三原征彦 (自民市民クラブ)
- 福島司 (社民市民連合)
- 三宅まゆみ (新しい風)
- 岡本義之 (公明党)
- 藤沢加代 (日本共産党)
- 敷田信代 (ふくおかネットワーク)
- 石田康高 (日本共産党)

### (仮称) 到津の森公園に

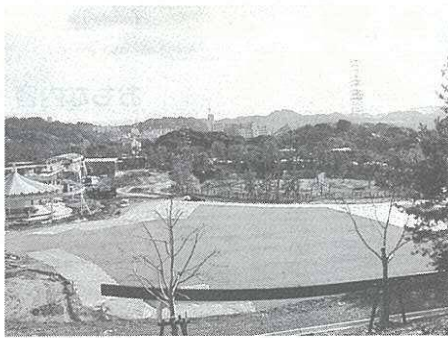
15分

議員 (仮称) 到津の森公園  
の入園料が大人千円、

中高生五百円、小学生から四歳まで百円では高いと思う。料金設定の際には旧到津遊園存続を求めた署名団体や運営上重要な役割を果たすボランティアグループの意見を参考にしたい。また、遠足などの学校行事や高齢者、障害者の利用に際しては減免するのか。

建設 動物園の運営には多額  
局長 の経費が必要であり、

市民へのアンケートでは、税金の投入に慎重な意見があるなど経営に対する市民の意識はかなり厳しいものがある。そのため、都市公園としての基幹部分以外には利用料金制度を導入して収支の均衡を図ることとしている。具体的な料金については、旧到津遊園の料金を基本とし、施設整備の水準や他の類似施設等を比較し、設定した。また、運営に当たっては、入園料だけでなく整備計画の策定段階から、署名団体やボランティアなど



整備中の(仮称) 到津の森公園

幅広く市民の意見を参考にしたいところである。利用料金の減免については、教育的機能を有していることから学校行事等で利用する市内の小学校、幼稚園、保育所の児童や引率者は無料に、高齢者と障害者は社会参加の促進等に配慮して半額にすることをしている。

### 北九州博覧祭の評価と 跡地開発は?

議員 北九州博覧祭2001  
は十一月四日に百二十

四日間の会期を終え、幕を閉じた。目標の二百万人は突破したが、多くの成果と同時に、課題も残す博覧祭でもあった。市長は、この博覧祭を現時点でどう評価しているのか。また、今後の跡地開発で、いつまでどのような施設が立ち上がるのか。

市長 博覧祭の総括に当たっては、地域の発展のために何を発信し、何を残せたかという観点が必要である。その意味では、掲げたテーマのもと、五つの視点に立った様々な展示や催事を実施し、目標を突破する約二百十六万人の方々が来場したことは、極めて有意義だったと考えている。

成果は、第一に、モノづくり、環境先進都市等、北九州市らしさを来場者と確認でき、将来のまちづくりや未来へのビジョンを共有できたこと。第二に、市民のネットワークが形成されたこと。その他、東田地区の整備の促進、経済波及効果、九州の自治体やアジア各国との広域交流の促進等である。反省としては、開会中から現在まで来場者や市民から様々な批判や指摘をいただいている。具体的に

な意見は分析中であるが、これらを今後のまちづくりに反映していくことが極めて大事である。博覧祭の評価については、これらの成果、反省点を踏まえて現時点で下せるものもあるが、長い目で見て構築されるものもあると考えている。

企画・学術 博覧祭跡地には、東田  
振興局長 地区文化施設整備構想

に基づき、四つの博物館群を整備する予定であり、パビリオンとして活用した環境ミュージアムが、環境学習施設として平成十四年春に開館し、自然史・歴史博物館が平成十四年秋に開館する予定である。また、(仮称) 産業技術博物館についても平成十三年十月に基本構想を策定したところである。

### 黒崎の再生策について

議員 市長は黒崎の落ち込み  
の原因として、郊外へ

の大型小売店出店による吸引力低下と人口減を挙げているが、人々が集い、楽しみ、憩えるまちにするために、文化施設、行政施設の配置が必要ではなかったか。また、九州厚生年金病院の移転先周辺の未利用地を活用し、集合住宅の建設を計画してはどうか。

市長

現在、国道3号黒崎バypassの整備や九州厚生年金病院の移転などの事業を進めているが、これからの十年間で実現可能な計画として、黒崎駅北側を含む広い地域を対象に、黒崎再生十一年計画を策定しているところである。この中で、商業機能、住宅機能、行政機能、文化施設などの問題にも取り組みたい。

建設都 新九州厚生年金病院は、  
市局長 平成十六年春の開業を

目指し、社会保険庁が整備を進めており、南側の土地には、病院駐車場、看護学校、医員宿舎、成人病センターとしての活用が考えられている。

また、周辺の企業社宅用地等の活用については、黒崎再生十一年計画の中で、定住人口の拡大を図るための都市型住宅整備の可能性を検討しており、計画策定後、特定優良賃貸住宅制度の活用などにより、順次具体化していきたい。



## 新学習指導要領について

議員

平成十四年四月から新学習指導要領が全面実施されるが、新旧の相違点、目玉である総合的な学習の時間とはどのようなものか。また、授業時間等の縮減による心配の声に対し、どのような取り組みを行うのか。

教育長

新学習指導要領では、授業時間は縮減されるが、厳選された基礎的・基本的な教育内容を確実に身に付けることができ、また総合的な学習の時間が新設される。この時間では、自ら課題を見つけ、その課題を体験等を通して追究していく中で、生活体験の中で得た知識や、教科等の学習で身に付けた基礎・基本を主体的に生かしながら問題解決に取り組むことになる。共通に学ぶ知識の量は減るが、ゆとりをもって、読み・書き・計算などの基礎的な知識、技能をしっかりと習得し、学ぶ意欲や学び方、知的好奇心、探究心などを身に付け、真の意味での学力を高めることができる。また、学力向上のためには、個別指導やグループ別指

導、繰り返し指導、理解や習熟の程度に応じた少人数の授業を行うなど、指導方法や指導体制の充実を図るとともに、教員の資質向上が必要であり、「見せて魅せる授業公開」などに取り組んでいる。

## 世界車椅子バスケットボール選手権大会のPRと盛り上げを！

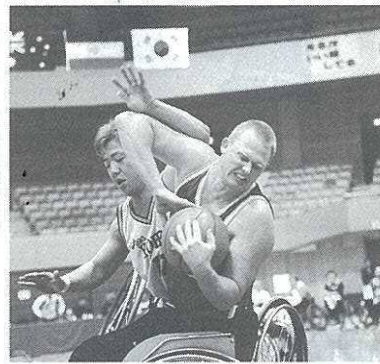
議員

2002年世界車椅子バスケットボール選手権大会・北九州がアジアで初めて本市において開催されることは、大変意義深いことである。この大会を市全体で盛り上げ、なんとしても成功させたいが、今後どのようにPRし盛り上げていくのか。

保健福祉局長

PRについては、これまでもポスターやホームページでの情報発信、市政だよりの特集等を行っている。今後も効果の高いマスメディアの活用を図っていきたい。また、ホームページが年賀状配達時の挨拶状に掲載され、さらに八月には大会記念切手が発売されることになっている。盛り上げについては、多くの市民に準備段階から参加していただくことが重要と考え、通訳や運営のボランティアの参加呼びかけや養成、地域住民や市民団体の応援団の結成、選手などの学校訪問による交流を通じての子ども達への呼びかけ等を行いたい。さらに、大会開催に当たっては、偏見や差別意識をなくし、暖かい思いやりの心で支え合う「心のバ

リアフリー」を推進することが重要であり、この大会を市民あげて取り組むことで、全ての人に優しい福祉のまちづくりを進める契機にしたいと考えている。



## 市営住宅の再配置計画の見直しは？

議員

平成十三年二月議会で、市営住宅再配置計画については、公営及び民間の借家の総合的な住宅状況を調査の上、見直すよう要望したが、その後どのように検討したのか。

市長

本市では、国の調査である住宅需要実態調査や住宅・土地統計調査の結果と、民間も加えた市内の住宅着工状況、小学校区別の人口、高齢化・少子化などの実態、市営住宅のストックの現状や応募状況等の調査に基づいて総合的な住宅状況を把握している。これらの調査を踏まえ、現在、本市は、住宅政策の基本となる十年計画の策定に取り組んでいる。

策定に当たっては、既成市街地の人口減少や少子・高齢化の急激な進行といった、調査に基づく課題が解消されるよう、中心市街地などでの民間による特定優良賃貸住宅の供給促進、再配置計画に基づく市営住宅の建設、住宅供給公社と民間の共同分譲住宅の供給支援などを前提として検討を進め、この計画を平成十四年三月までにとりまとめたいと考えている。

## 雇用創出事業の実施を！

議員

市は、雇用・労働問題については、企業や国・県の課題として側面的な支援等に終わっているが、景気・雇用が回復するまで、常用雇用の拡大を目指す市独自の雇用創出事業を実施すべきではないか。

経済局長

地域雇用の拡大を図るためには、産業振興に

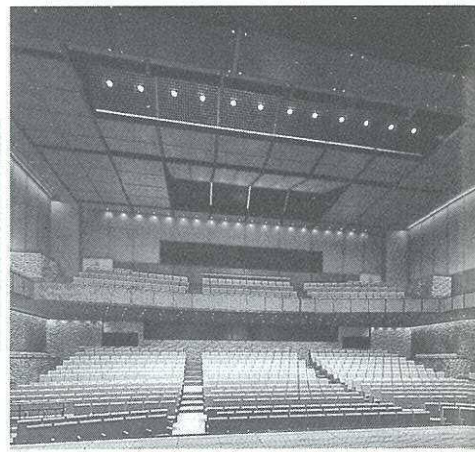
よる雇用の創出と求職者自身に対する就業支援を総合的に展開することが必要と考えており、新規産業の育成、企業誘致推進等の産業振興策と就職あっせんや能力開発等の就業支援策を雇用対策の二本の柱として施策を展開している。新規産業の創出・育成の視点からは、情報・環境・福祉等の産業振興、ベンチャー企業への積極的支援などによる雇用の場の創出が常用雇用の拡大につながると考える。また、就業支援策では、各年齢層の雇用環境に心じて、新規学卒者対策や高齢者就業支援センターを拠点とした中高年対策などに取り組んでいる。

今年度は「電腦しごと探しひろば（ホームページ）を開設したほか、常用雇用につながるミスマッチの解消に努めている。今後とも中長期的な産業振興と即効性のある就業支援を両軸とした施策の展開を図りたい。

## 資源化物の収集方法が変わります —そのPR方法は？—

平成14年1月からペットボトル、かん、びんの収集方法が変更されることになりました。この変更について、議員から、「収集の仕方次第で資源の品質が向上することを市民に伝え、協力してもらう必要があるが、収集方法変更に向けてのPR方法は。」との質問がありました。

環境局長は、「市政だより掲載やリサイクル情報紙『かえるプレス』による特集、平成14年の年間収集カレンダー配布、各資源化物ステーションにおける収集方法変更の掲示幕張り出しなどによるPRを行う。これらによって、ペットボトル等の出し方の変更に加え、資源の有効活用のため、キャップをはずす、軽くすすぐといった排出マナー向上の必要性についても周知していくことにしている。今後あらゆる機会をとらえ、PRを行うとともに、1月以降も排出マナーが不徹底な地域については、重点指導を行うなど、ルール徹底に努めたい。」と答えました。



(仮称)北九州芸術劇場中ホール完成予想図

## （仮称）北九州芸術劇場 ▼市民関係団体との

連携は？ ▲

### 議員

室町一丁目地区市街地再開発事業で建設される「リバーウォーク北九州」内の（仮称）北九州芸術劇場のホール作りにおいて、地元の文化芸術を育成するため、市民関係団体とどのように連携を取っているのか。

### 教育長

この劇場は、本市初の演劇専用の中ホールを中心に、多目的に使える大ホール市民の活動を主体にプロの使用にも耐える多機能な小ホール、芸術文化情報センター、企画展示ギャラリーで構成される。

運営理念として、「賑わいの拠点」、「地域文化の拠点」、「文化創造の拠点」の三テーマを掲げ、また、運営方針として、舞台芸術の振興を取り上げ、劇場が創造活動を行ったり、市民の文化活動を支援する「事業を中心とした運営」を行うことにより地域に貢献する二十一世紀型の公立劇場を目指し

ている。

これらの理念や運営方針を生かすために、全国の先進事例や専門家の意見を参考に基本設計を行い、さらに具体的な実施設計を進めるに当たっては、地元の北九州文化連盟をはじめ、市民劇場など多くの団体や専門家の意見を聞きながら、舞台機能の向上を図っている。

## 「子ども相談コーナー」 モデル事業について

### 議員

平成十三年五月、小倉南区、戸畑区の保健福祉センターに、「子ども相談コーナー」をモデル的に設置しているが、事業の現状と課題、三層構造による今後の相談支援体制について尋ねる。

### 保健福 祉局長

五月からの半年間で両センターで受けた相談件数は、平成十二年の半年間に家庭福祉相談員が受けた相談の三倍以上となっている。内容は、養育問題や児童虐待等子どもや家庭に関する相談が過半数で、就学等の教育相談、保育所や育児サークル等子育て支援に関する情報提供など多岐にわたっている。

特に、児童虐待や不登校などは複雑な事情が絡んでいるため、親身に相談を受け、地域や学校、その他専門機関との連携を取りながら適切な支援に努めている。

今後は、積極的なPRの展開と、わかりやすく利用しやすい窓口の整備、相談体制の充実などの課題

を整理しながら、早急に全区に設置できるよう取り組みたい。

また、三層構造による相談支援体制については、地域では市民福祉センターを中心に、区では子ども相談コーナーを要とし、市レベルでは（仮称）子ども総合相談センターを平成十四年に開設することとしており、関係各機関の適切かつ迅速な連携を推進していきたい。

## 「市民に親しまれる水際線」づくり マスタープランの見直しは？

### 議員

「市民に親しまれる水際線」のなかで整備された日明・海峽釣り公園などは、市民の憩いや賑わいの場となり評判も高いが、その一方で利用者が少ない施設も見受けられる。今回プランの見直しを行うとのことだが、その内容はどのようなものか。

### 港 湾局長

現在のプランは、海や市民に提供することを目的とし、市民が利用できる水際線を二kmから二十kmにすることを整備目標に掲げている。現在までに八・五kmが完成、四kmが整備中であり、六割まで進捗している。

今回の見直しは、プラン策定から七年が経過し、実施困難な箇所がでてきた一方で、新浜地区の遊歩道など新たな整備箇所の出現などから行うもので、平成二十二年頃までに概ね二十五kmを完成させることとしている。

見直しに当たっては、広域的に多くの人が集まる拠点エリアと地域住民の利用を重視した地域密着型エリアとに区分し、拠点エリアでは水際線の整備を重点的に行い、イベントの積極的開催、インターネット等による情報発信、施設の充実など魅力アップの方策を検討している。また、施設の整備や利用のあり方などの検討を市民参加型で行うこととしている。



日明・海峽釣り公園

## 平成十四年度以降の 人権・同和行政の あり方は？

### 議員

国は、地対財特法の有効期限到来により、平成十四年度以降の同和地区の施策ニーズについては、特別対策によることなく、所要の一般対策を講じていくことに対応するとし、特別対策の終了を明確にしている。

本市同和対策審議会答申も基本的には国と同一の方向性であり、市長は、本市同和行政の終結を宣言すべきではないか。

### 市長

本市審議会答申は、同和問題について、教育啓発等に課題が残されていると指摘した上で、特別対策は基本的に終了すべきであるが、これは同和問題解決への取組み終了を意味するものではなく、今後は一般対策で適正に実施されなければならないとしている。

同和問題解決には特別対策で行う方法と一般対策で行う方法があり、特別対策が終了したとしても、残されている課題については、一般対策として行っていく要素がある。本市としては、答申に沿って平成十四年度以降の人権・同和行政指針を今年度中に策定し、残された問題解決への取組みを適正に実施していきたい。

## その他の質疑・質問項目

- 北九州市情報公開条例
- 北九州市立大学教授料等の値上げ
- 産業廃棄物に関する法定外税
- 介護保険制度 など

## 武智 弘 議員逝去

武智弘議員（八幡西区選出）は、平成十三年十二月九日に、ご逝去されました。

同議員は、議長、総務財政委員会委員長、市監査委員などの要職を歴任され、市政の発展、市議会の改革に大きく貢献されました。

ここに謹んで、故人のご冥福をお祈りいたします。

# ご存じですか 請願・陳情

市議会  
まめ知識

## 請願・陳情とは？

市民が市政に関する要望を議会に訴え実現を願う方法として、請願・陳情があります。

請願は、憲法により保障された国民の権利の一つで、請願を行うには、議員の紹介が必要です。

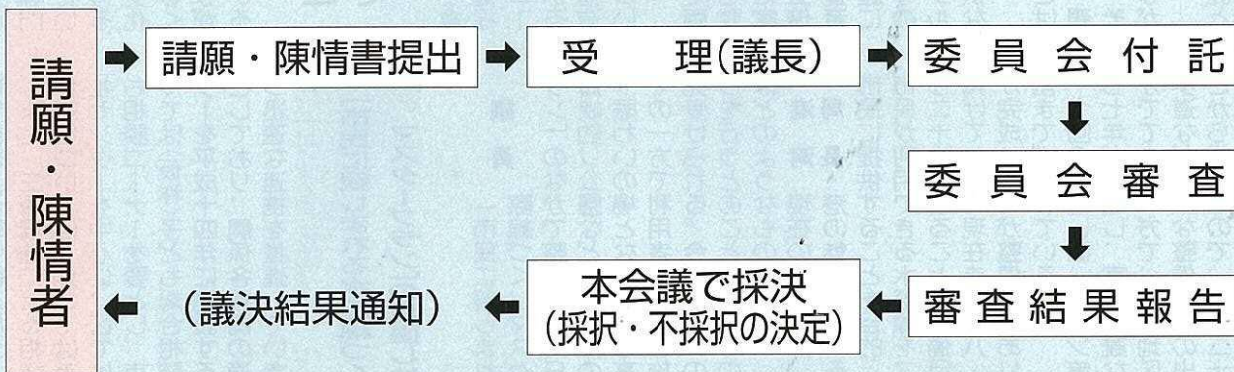
請願書が議会に提出されると、それぞれ所管の常任委員会又は議会運営委員会に付託します。委員会の審査が終わると本会議で採決し、採択か不採択かを決め、その結果を請願者に通知します。

採択された請願は、議会自ら処理するもののほか、議会から市長や教育委員会などそれぞれ関係の執行機関に送付しその実現を求めています。

陳情は、議員の紹介を必要としないなどの相違点がありますが、その手続きや処理方法は本市議会では請願と同じ扱いをしています。

なお、点字の請願書及び陳情書の受理も行っています。

## 請願・陳情の提出から議決結果が出るまで



### 可決した意見書・決議

市議会では、市政や市民の生活にかかわりの深い事柄について改善等を求めるため、意見書や決議を国等へ提出することができます。今定例会では、8件の意見書・決議が提出され、うち4件を可決しました。その件名を紹介します。

- 天皇陛下並びに皇太子殿下に差し上げる賀詞
- 国民生活に安心を取り戻すための万全の雇用対策を求める意見書
- 牛海綿状脳症（BSE）対策の強化を求める意見書
- 女性の年金制度の改善促進を求める意見書

### 請願・陳情の審議結果

○ 陳情「北九州市立大学の学費値上げ撤回について」

〈不採択〉

このほか、請願27件、陳情35件は継続審査になりました。

### 市議会の中継を行います！

平成十四年二月定例会で、「市長提案理由説明」と「代表質疑」をケーブルテレビの5チャンネルで放映します。

各区役所、市内公共施設などでも視聴できます。

放映日時等については、後日お知らせする予定です。

### お知らせ

▼市議会では、視覚障害（一級か二級）のある方に、市議会だよりの点字版、または録音テープを無料でお届けしています。

ご希望の方は、ご連絡下さい。

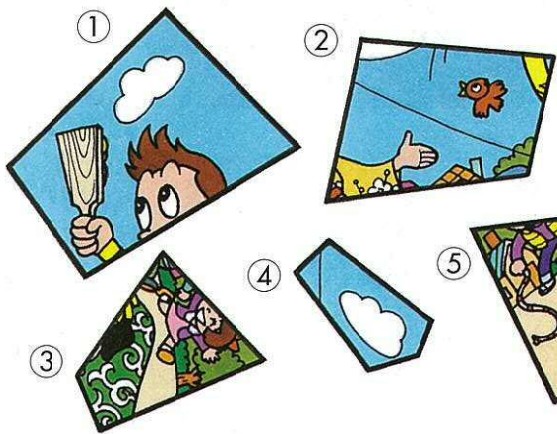
▼市議会だよりに関するお問い合わせやご意見、ご感想をお寄せ下さい。

次の定例会は二月（または三月）に開催予定です。

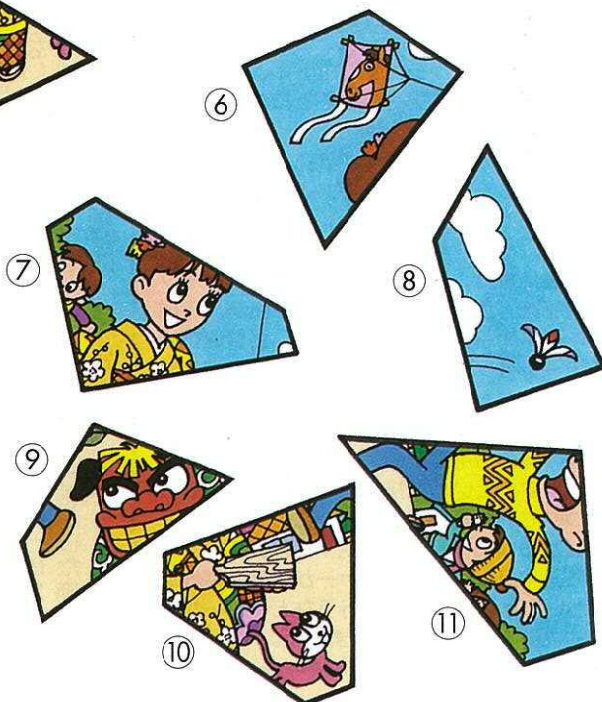
今年の主演、馬のまー君がいっぱいいます。  
でも、同じまー君は2つだけです。  
あとはどこか違います。  
同じのはどれとどれか探してみてください。



(※印刷による汚れ、にじみ等は除きます。)



みんなが遊んでいる絵がバラバラになってしまいました。  
元に戻してみてください。  
ちゃんと戻すと、1つ余ります。  
それはどれでしょう？



(答えは4ページにあります。)