

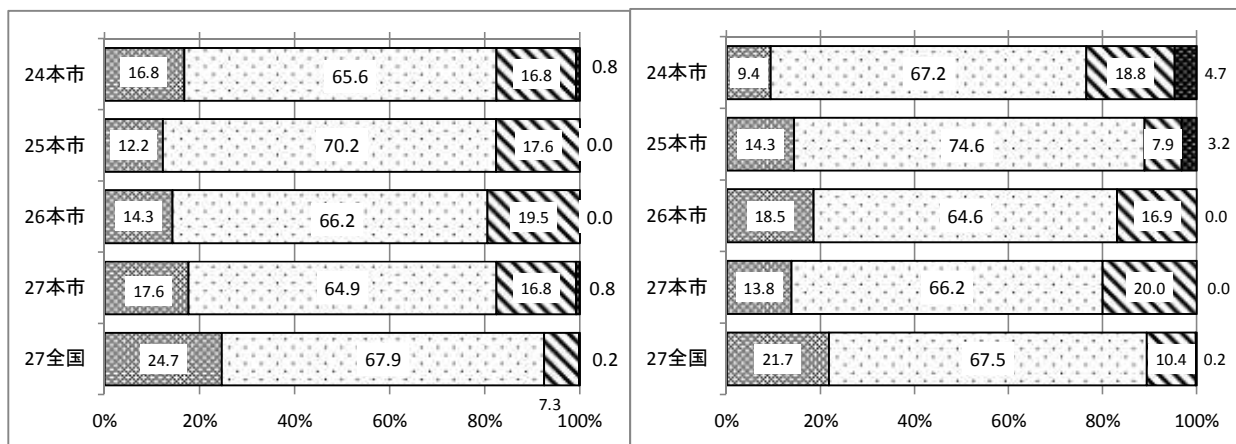
(6) 意欲・関心・態度・授業改善

16 調査対象学年の児童生徒は、熱意をもって勉強していると思いますか

そのとおりだと思う
 どちらかといえば、そう思う
 どちらかといえば、そう思わない
 そう思わない

【小学校】

【中学校】

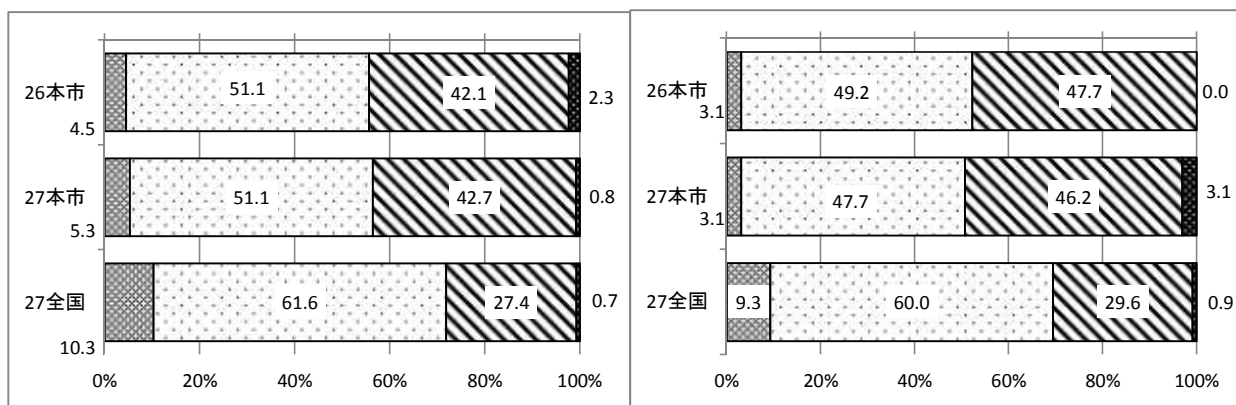


19 調査対象学年の児童生徒は、学級やグループでの話し合いなどの活動で、自分の考えを相手にしっかりと伝えることができていると思いますか

そのとおりだと思う
 どちらかといえば、そう思う
 どちらかといえば、そう思わない
 そう思わない

【小学校】

【中学校】

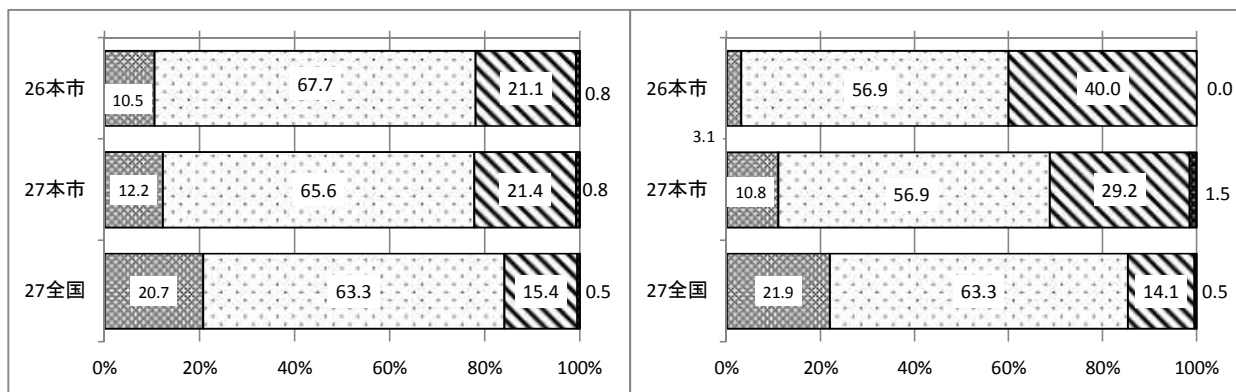


20 調査対象学年の児童生徒は、学級やグループでの話し合いなどの活動で、相手の考えを最後まで聞くことができていると思いますか

そのとおりだと思う
 どちらかといえば、そう思う
 どちらかといえば、そう思わない
 そう思わない

【小学校】

【中学校】

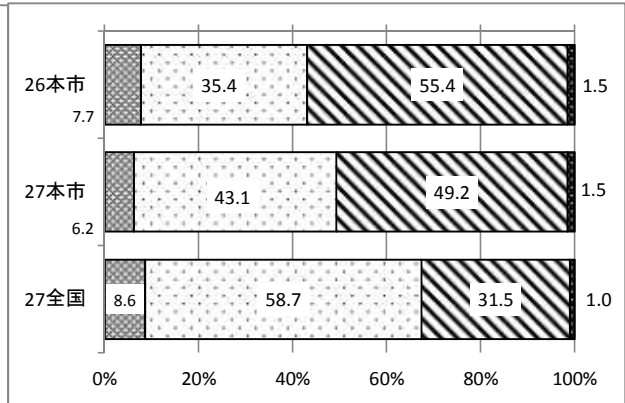
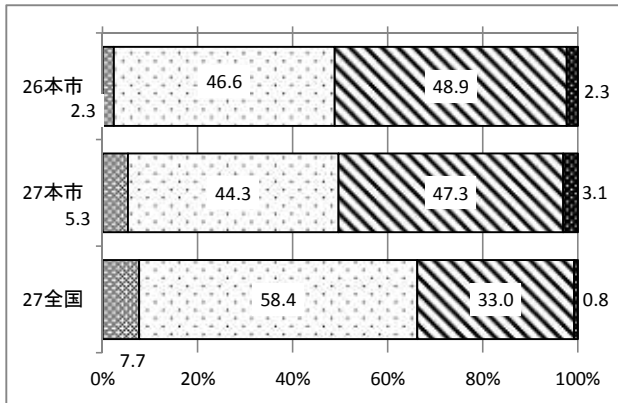


21 調査対象学年の児童生徒は、学級やグループでの話し合いなどの活動で、自分の考えを深めたり、広げたりすることができていると思いますか

そのとおりだと思う
 どちらかといえば、そう思う
 どちらかといえば、そう思わない
 そう思わない

【小学校】

【中学校】

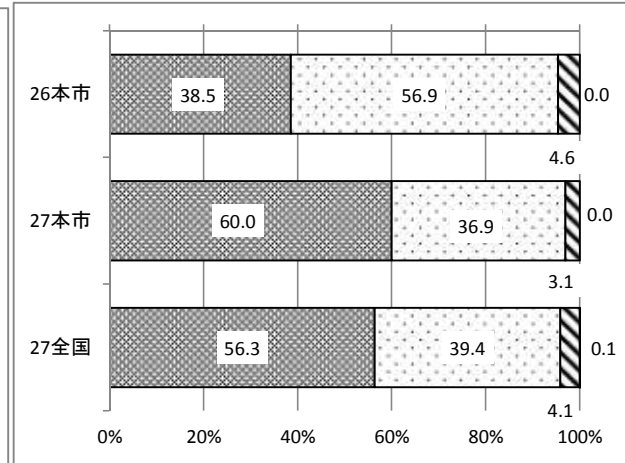
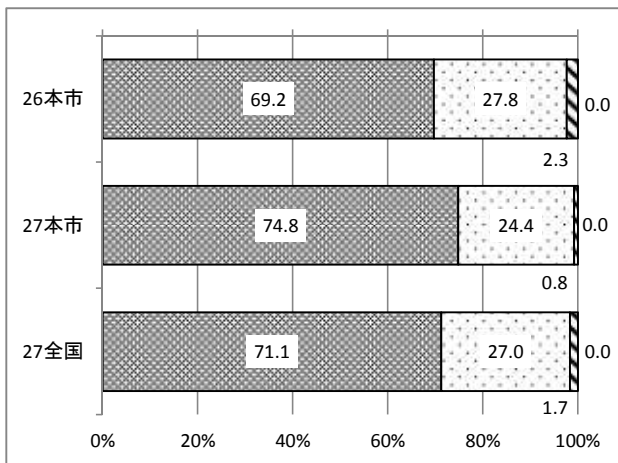


29 調査対象学年の児童生徒に対して、前年度までに、授業の冒頭で目標(めあて・ねらい)を示す活動を計画的に取り入れられましたか

よく行った
 どちらかといえば、行った
 あまり行っていない
 全く行っていない

【小学校】

【中学校】

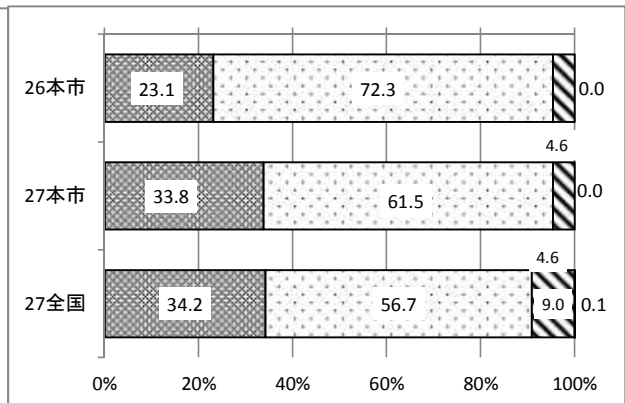
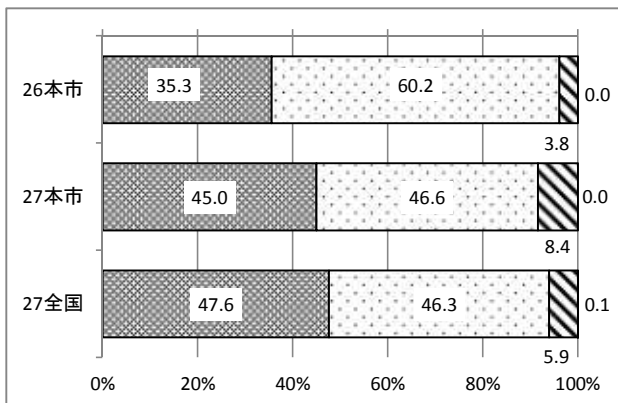


30 調査対象学年の児童生徒に対して、前年度までに、授業の最後に学習したことを振り返る活動を計画的に取り入れられましたか

よく行った
 どちらかといえば、行った
 あまり行っていない
 全く行っていない

【小学校】

【中学校】

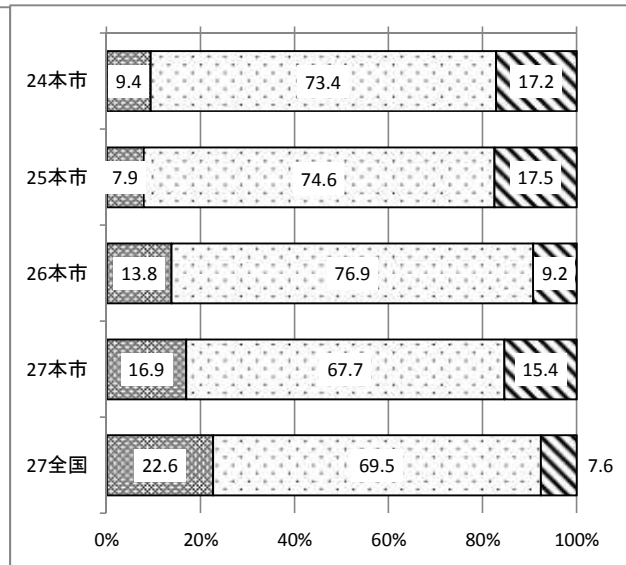
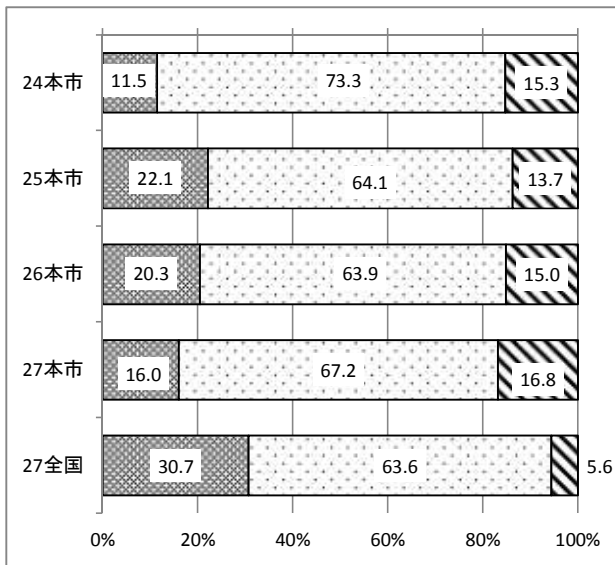


32 調査対象学年の児童生徒に対して、前年度までに、様々な考えを引き出したり、思考を深めたりするような発問や指導をしましたか

よく行った どちらかといえば、行った あまり行っていない 全く行っていない

【小学校】

【中学校】

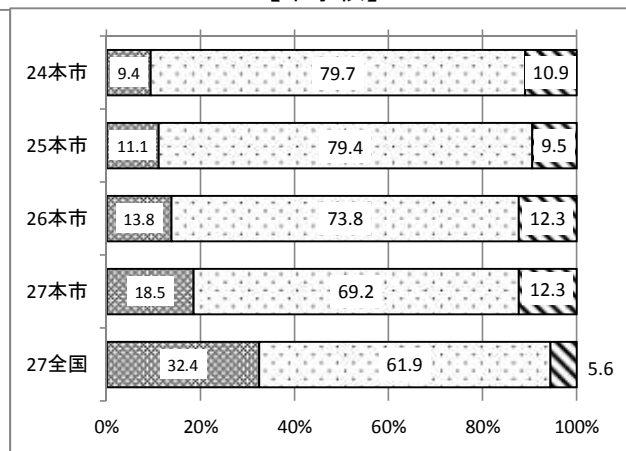
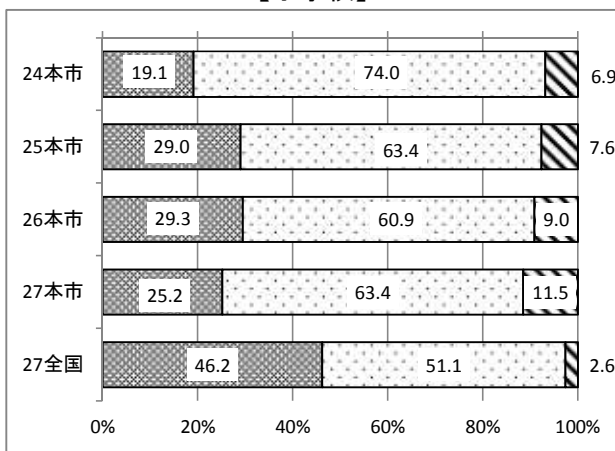


33 調査対象学年の児童生徒に対して、前年度までに、発言や活動の時間を確保して授業を進めましたか

よく行った どちらかといえば、行った あまり行っていない 全く行っていない

【小学校】

【中学校】

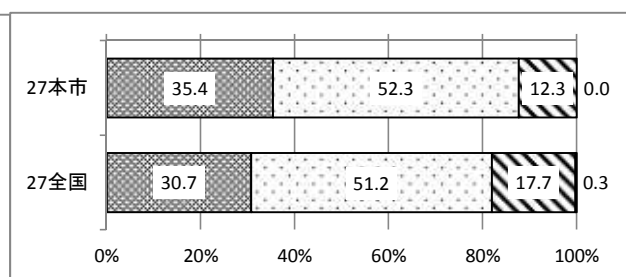
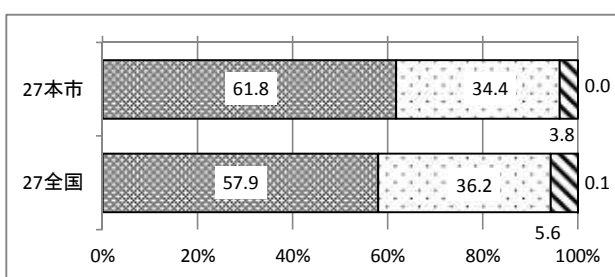


34 調査対象学年の児童生徒に対して、前年度までに、授業で扱うノートに、学習の目標(めあて・ねらい)とまとめを書くように指導しましたか

よく行った どちらかといえば、行った あまり行っていない 全く行っていない

【小学校】

【中学校】

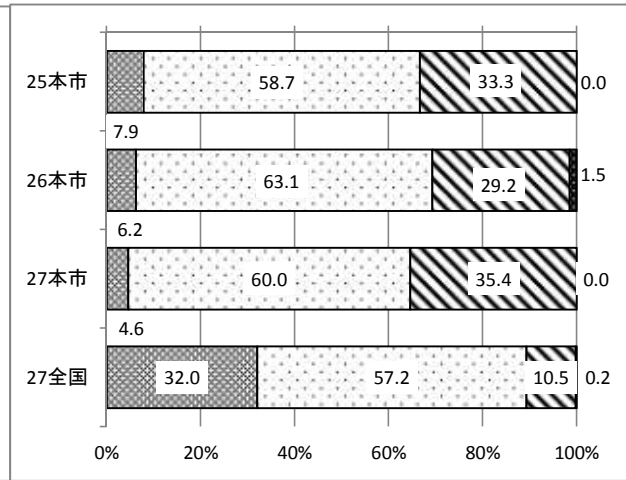
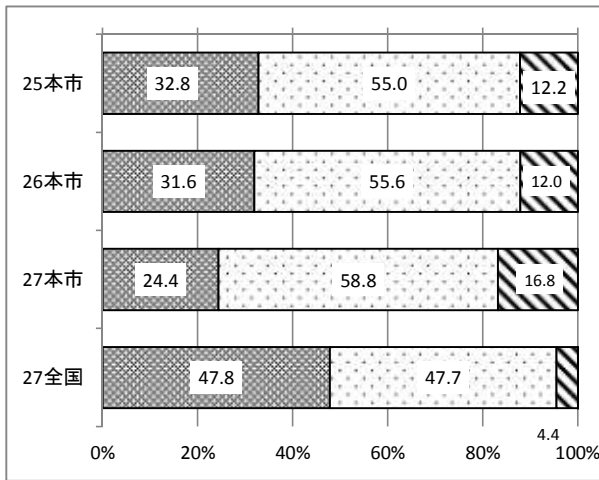


35 調査対象学年の児童生徒に対して、前年度までに、学級やグループで話し合う活動を授業などで行いましたか

よく行った どちらかといえば、行った あまり行っていない 全く行っていない

【小学校】

【中学校】

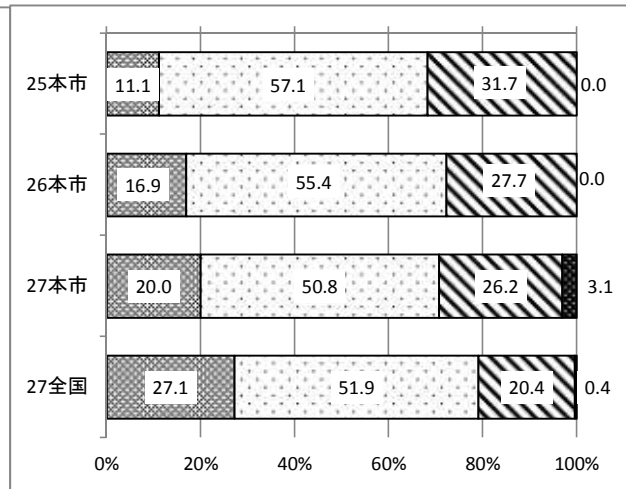
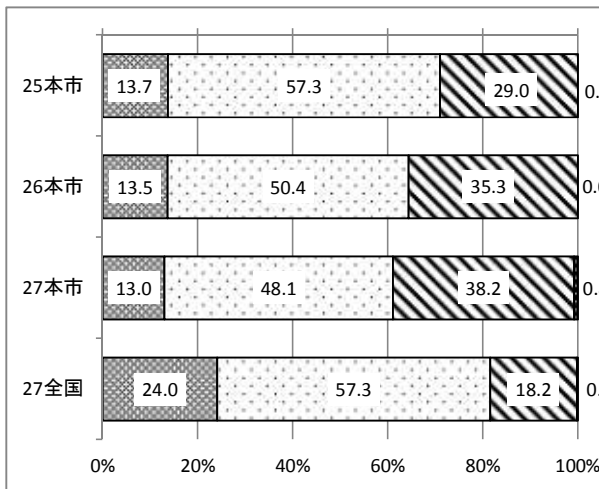


36 調査対象学年の児童生徒に対して、前年度までに、総合的な学習の時間において、課題の設定からまとめ・表現に至る探究の過程を意識した指導をしましたか

よく行った どちらかといえば、行った あまり行っていない 全く行っていない

【小学校】

【中学校】

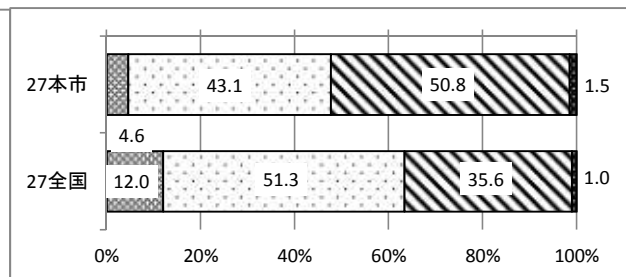
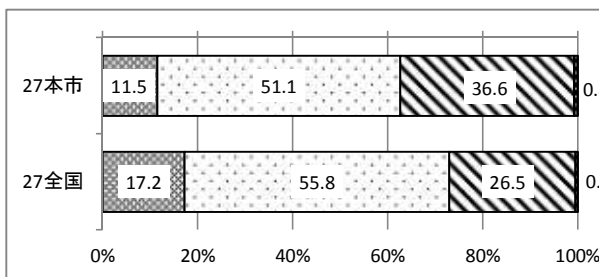


37 調査対象学年の児童生徒に対して、前年度までに、授業において、児童生徒自ら学級やグループで課題を設定し、その解決に向けて話し合い、まとめ、表現するなどの学習活動を取り入れましたか

よく行った どちらかといえば、行った あまり行っていない 全く行っていない

【小学校】

【中学校】

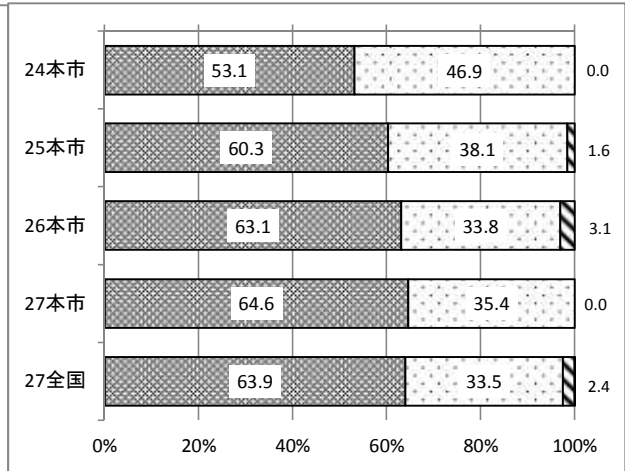
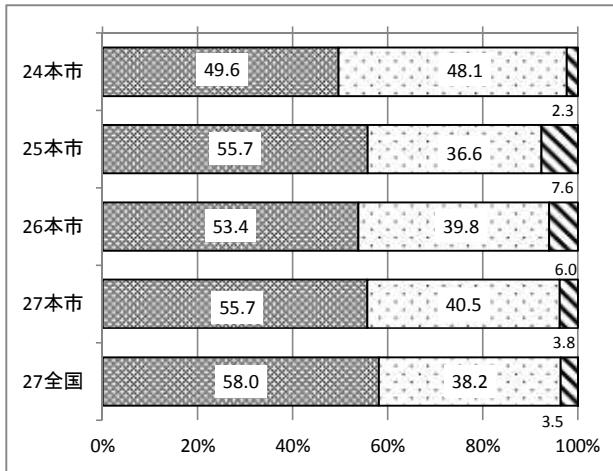


44 調査対象学年の児童生徒に対して、前年度までに、学習規律(私語をしない、話をしている人の方を向いて聞く、聞き手に向かって話をする、授業開始のチャイムを守るなど)の維持を徹底しましたか

よく行った どちらかといえば、行った あまり行っていない 全く行っていない

【小学校】

【中学校】

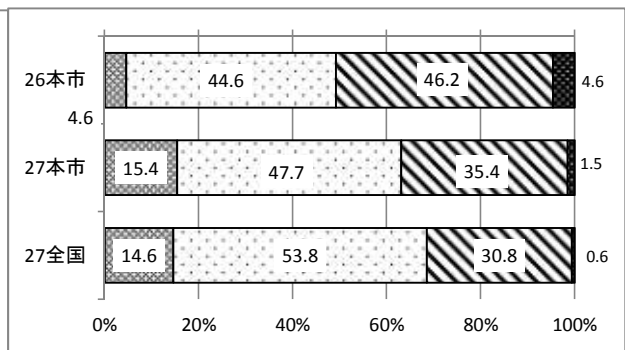
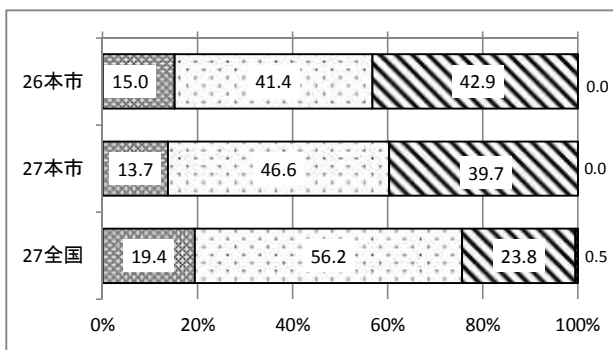


45 調査対象学年の児童生徒に対して、前年度に、教科や総合的な学習の時間、あるいは朝や帰りの会などにおいて、地域や社会で起こっている問題や出来事を学習の題材として取り扱いましたか

よく行った どちらかといえば、行った あまり行っていない 全く行っていない

【小学校】

【中学校】

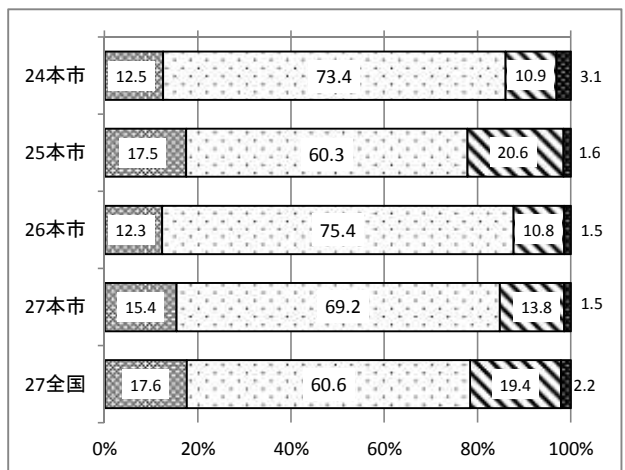
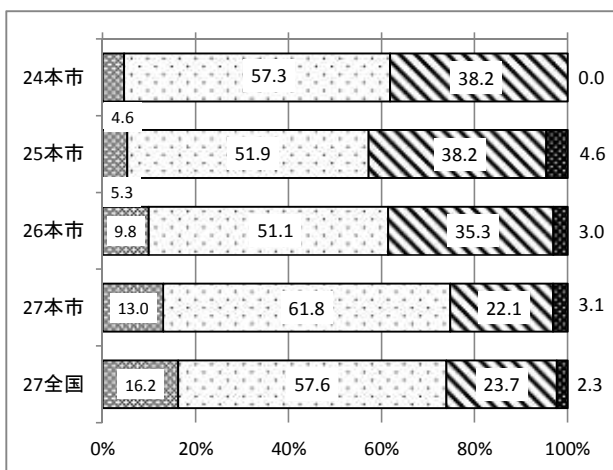


59 調査対象学年の児童生徒に対する国語の指導として、前年度までに、補足的な学習の指導を行いましたか

よく行った どちらかといえば、行った あまり行っていない 全く行っていない

【小学校】

【中学校】

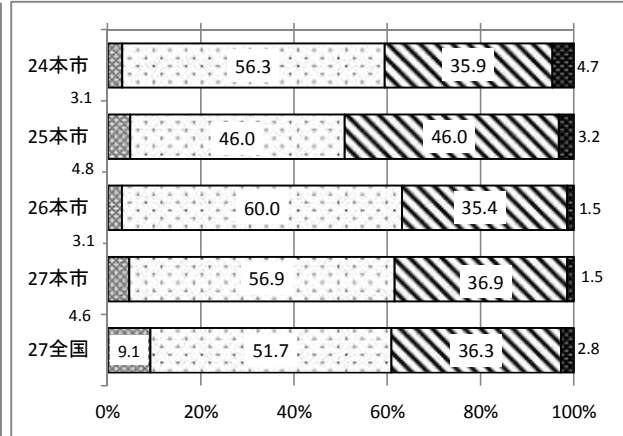
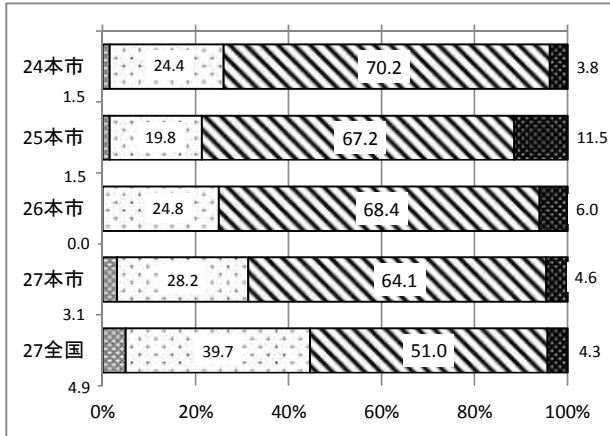


60 調査対象学年の児童生徒に対する国語の指導として、前年度までに、発展的な学習の指導を行いましたか

よく行った どちらかといえば、行った あまり行っていない 全く行っていない

【小学校】

【中学校】

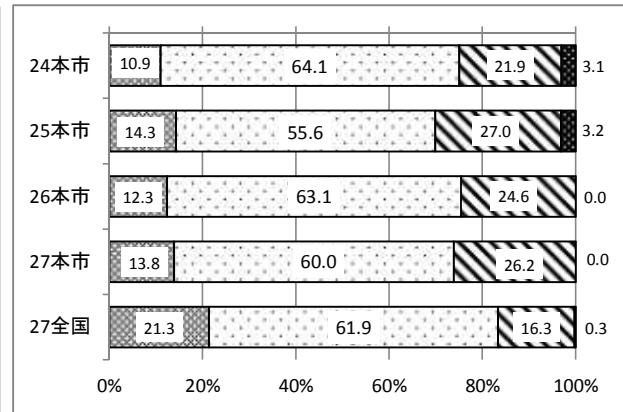
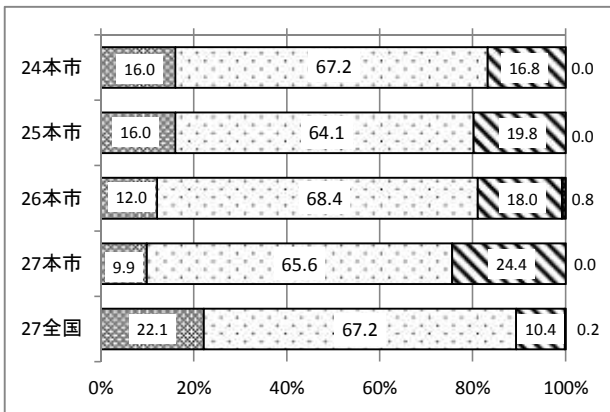


61 調査対象学年の児童生徒に対する国語の指導として、前年度までに、目的や相手に応じて話したり聞いたりする授業を行いましたか

よく行った どちらかといえば、行った あまり行っていない 全く行っていない

【小学校】

【中学校】

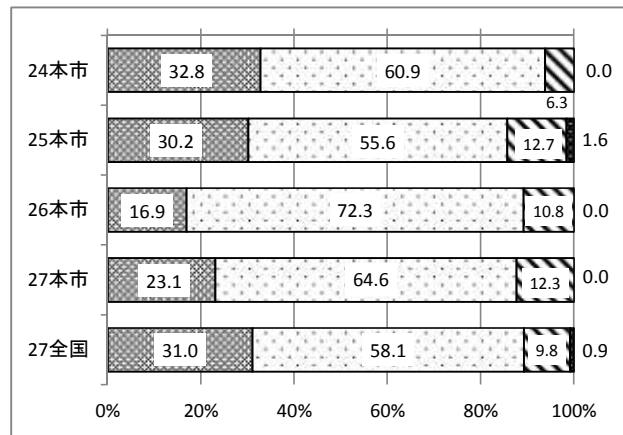
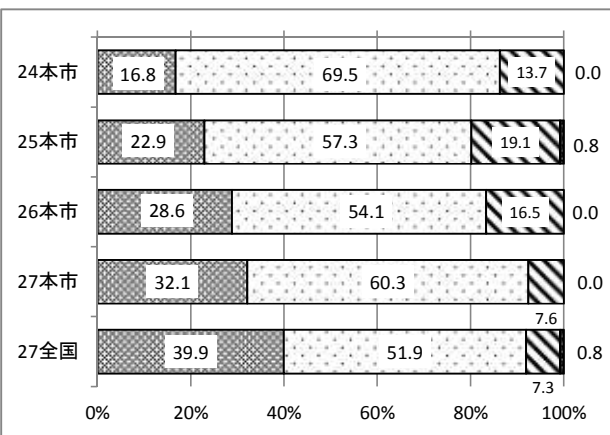


65 調査対象学年の児童生徒に対する算数(数学)の指導として、前年度までに、補充的な学習の指導を行いましたか

よく行った どちらかといえば、行った あまり行っていない 全く行っていない

【小学校】

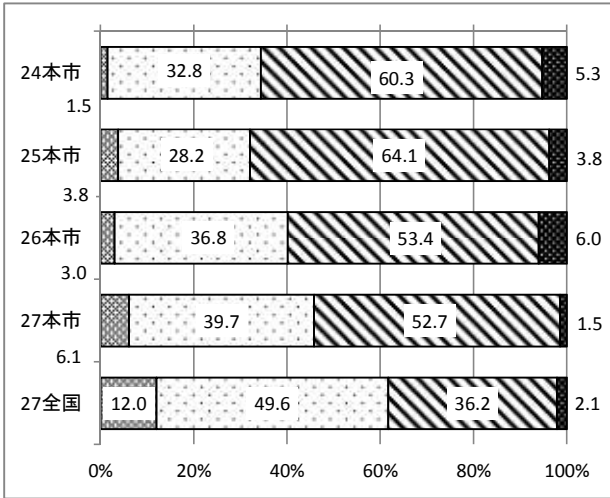
【中学校】



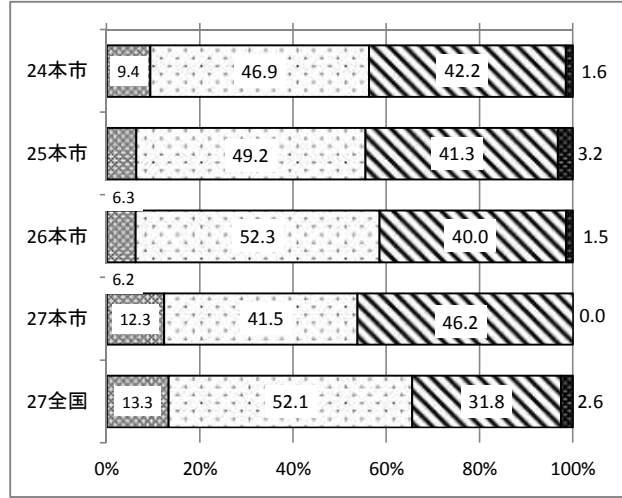
66 調査対象学年の児童生徒に対する算数(数学)の指導として、前年度までに、発展的な学習の指導を行いましたか



【小学校】



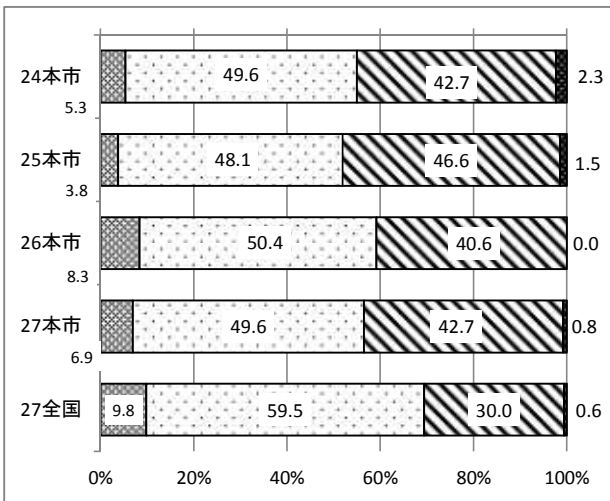
【中学校】



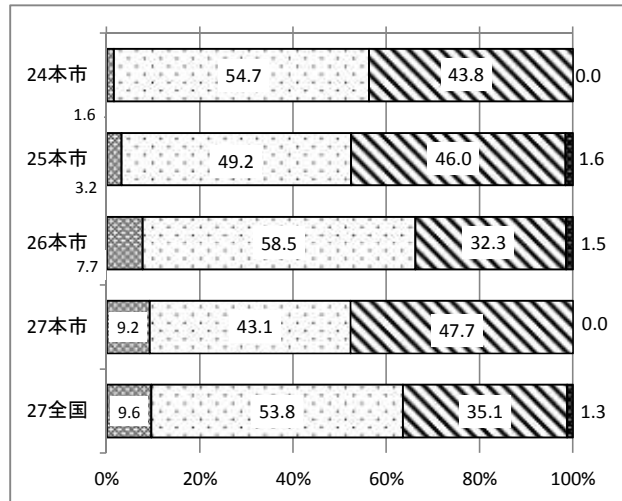
67 調査対象学年の児童生徒に対する算数(数学)の指導として、前年度までに、実生活における事象との関連を図った授業を行いましたか



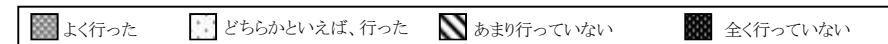
【小学校】



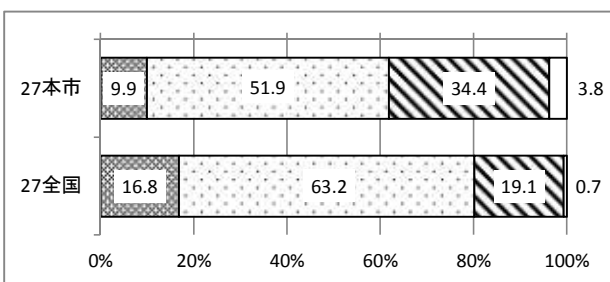
【中学校】



小学校 72 中学校 71 調査対象学年の児童生徒に対する理科の指導として、前年度までに、実生活における事象との関連を図った授業を行いましたか



【小学校】



【中学校】

