



はなしぶん 新聞

Information about flower in kitakyushu

2017

vol.
45

北九州市建設局
公園緑地部みどり・公園整備課
〒803-8501 小倉北区城内 1-1
☎093(582)2460

北九州市 お花 検索



花新聞キャラクター
ピッチちゃん



ユネスコ無形文化遺産となった戸畑提灯大山笠もパレードに参加しました。



全国都市緑化北九州フェア開催当時。期間中には全国から135万人もの人々が訪れました。直径60mの大花壇には6万株の花が植えられ、圧巻のスケールを誇りました。



緑化フェア開催記念に催された特別絵画展。北九州市の市花「ひまわり」にちなんで出展されたゴッホの名画「ひまわり」など、内外の巨匠の逸品が展示され、多くの来場者で賑わいました。

響灘緑地

グリーンパーク 開園25周年



若松区響灘緑地にあるグリーンパークは、平成3年の「第8回全国都市緑化北九州フェア」開催跡地を再整備して平成4年にオープンしました。平成8年にはバラ園がオープンし、320種・2500株ものバラが咲き誇るバラ園はグリーンパークを代表するエリアの一つとなりました。「こんなのあったね。」「懐かしいねえ。」「…緑化フェア当時の写真をどうぞご覧ください。



(緑化フェア当時) ビューテラスからの風景



(現在) ひびきタワーは無くなり、木々はこれほど大きくなりました。25年もの月日が感じられますね。



旧ハーブ園のチューリップ畑

春はチューリップ、秋はコスモスなど、どの季節にも来園しても花を楽しんでもらえるような取り組みを始めて



グリーンパーク
加藤 志穂さん

います。広報の仕事を通じて、25年の歴史を大事にしつつ、常に進化しつづける公園をアピールできるよう、情報発信していきたいと思えます。

昔
ここで働く職員の中にはアイデアのかけらがたくさんあります。皆で知恵を出し合って、よりよい公園整備に努めていきたいと思えます。

今
も多いのではないのでしょうか。今ではより広くなった大芝生広場でお子さん元気に走り回り、じゃぶじゃぶ池で遊んだり。大きく茂った木の下では昼寝をする親御さん。バラ園では笑顔でシャッターを切る方がいらしたりと、年齢を問わず市民憩いの場として定着しています。



グリーンパーク園長
波多腰 太さん

緑化フェア当時の写真を見てみると、大花壇、遊園地、ひびきタワーが見て取れる、懐かしく思われる市民の方



園長の波多腰さんと、広報デザイナーの加藤さんにお話しを伺いました。

グリーンパーク開園25周年によせて

他のバラ園と違った育て方、このバラ園にしかないものを

文章・タイトル文字：バラ園顧問 小林 博司



「ユキサン」「ローゼンドルフシュパリースホップ」という2種を交配させて作られた「グリーンパークローズ」。

平成8年に完成したグリーンパークバラ園を「北九州市の誇れるバラ園」にしようとして今日まで心を込めて管理をしてきました。

違った育て方、このバラ園にしかないものを目指し、365日愛情を注いで育てると同時に、愛好家とバラを愛する人達のすそ野を広げて行くために、平成12年から毎年4,000本の挿し木苗のプレゼントを「秋のバラフェア」時に配布してまいりました。

また、多くの方たちの疑問に答えるため、平成8年から今日まで「バラ講座」を開催しています。ただの講座ではなく、講座を通して「仲間づくり」とバラを楽しく親しんで頂くこと、数えきれないくらいの方たちと接してまいりました。

バラ園は基本のバラを含め、各々の時代に応じて新たな品種を植付けています。例えば…

『皇室コーナー』

イギリス王室コーナーではダイアナ妃に捧げられた「ダイアナプリンセス・オブ・ウェールズ」等その他数多くの品種を育てています。

日本の皇室コーナーは「プリンセス・ミニッコ」「アイコ」等の品種。モナコ王室コーナーでは

グレース・ケリー妃に捧げたバラや、レーニエ大公国大即位50周年を記念して捧げられたバラ等も育てています。

『殿堂入りコーナー』

殿堂入りとは、世界37か国からなる、世界バラ会連合が3年に1回、世界バラ会議において選出する「世界中で愛されている名花」、世界中の環境でも育ち、普遍的な美しさをもつ選ばれた栄誉あるバラの事です。

最初のバラは1976年に選ばれた「ピース」です。これは、1945年第二次世界大戦後に生まれた品種で、再び戦争が起こらない平和な世界になる事を願って名付けられたバラが選ばれました。ピースを始め15種類が植えられています。

『グリーンパークローズ』

平成22年5月、バラ園で初め



毎日朝早くから手入れを始める。手を抜かず、愛情込めて世話をしています。お客様の喜ぶ顔がなによりうれしいですね。



深い赤色と、強い香りが特徴のグリーンパークローズ。目を引く色合いが、バラ園をより一層華やかに彩っている。

て交配したバラが公開されました。名前はお客様から公募し、「グリーンパークローズ」と命名されました。バラ園の中央部に特設花壇があります。

グリーンパークは開園25周年。パークは「花と緑」を基本とした自然の公園で、バラ園もその中で一緒に育ってきました。

春と秋の年2回、季節ごとの美しさをご来園頂ける皆様に親しんで頂けるよう、またバラを通して、バラの育て方やバラの見せ方、楽しみ方も感じられるように品種や品種ごとの配置などにも配慮し、バラに関する様々な情報を発信続けられる場所であるよう一層の努力と新しい事へのチャレンジをしていきたいと思っています。

小林氏と奥様。



どうしてグリーンパークのバラ園を愛し続けるのか。

かぼちゃのお話し



秋の彼岸が過ぎると暑さも一息。訪れる秋に向かって草花は息を吹き返します。肥料を与えて再び花を楽しみましょう。

さて、秋と言えば「食欲の秋」や「紅葉」、最近では10月31日の「ハロウィン」での仮装などで賑わっているようです。

ハロウィンはケルト人が悪霊を払う、宗教的な意味合いがあるようです。本来、私たちの生活には無縁のようですが、「かぼちゃのランタン」は面白い装飾品の一つです。私たちが知っているカボチャとは異なります。

今回は少し「かぼちゃ」の話をしましょう。

日本でのかぼちゃは大別すると、日本かぼちゃ、西洋かぼちゃ、ペポかぼちゃの3種類です。日本かぼちゃは表面の皮がゴツゴツして甘味が少なく、西洋かぼちゃはえびすとも言われ、表面の皮はツルンとしていて果肉はホクホクし甘味が強いです。ペポかぼちゃは観賞用のかぼちゃになります。

花と緑の相談コーナー

ランタン用は観賞用の「ハロウィンかぼちゃ」になります。育て方は普通のかぼちゃと一緒にです。一つの苗から実は1個だけ。最近では巨大かぼちゃの通販もあります。

ランタン作成は、かぼちゃの底から穴を開けて中身をくり抜き、表面に絵柄を書いてナイフ等で掘ります。実は比較的柔らかいのでスムーズに作業できると思います。完成後は出来るだけ涼しい乾燥した場所に置いてください。カビが生えたり、暖かい所に置いておくと腐ってしまいます。

さて、日本の行事で厄除けは「節分」で「イワシの頭に柀」です。お祭り騒ぎは出来そうにありませんがダイズを食べるよりは、お菓子を貰う方がいいかしら。「Trick or treat!」

響灘緑地グリーンパーク花と緑の相談所
TEL.093-741-5587

ゴ・ゴはな

相談員：御園 和穂



第22回 北九州市



受賞者発表

花と緑のまちづくりコンクール

今回は54件の応募がありました。皆様ご応募ありがとうございました。厳正なる審査の結果、受賞された方々は次のとおりです。

花の匠



個人部門

八尋 照和さん (八幡東区西本町)

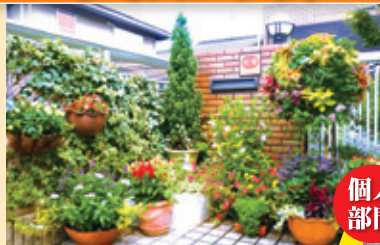
毎回楽しみにしています。今年も素敵な玄関廻りでした。これだけの量を管理するので、毎日の作業はかなり大変です。これからも無理のない管理で楽しませてください。

ひまわり賞



個人部門

石原 陽子さん (小倉南区朽網東)
家と庭の植物の調和が抜群です。植物の配色や配置、高さの具合などよく考えられて配置されていると思います。



個人部門

松雪 美千代さん (八幡西区石坂)
昨年に比べスッキリとしたイメージです。丁寧な管理をされていますね。夏場はカラーリーフを増やすと華やかさが出てくると思います。



学校部門

北九州市立小森江東小学校 (門司区二ツ松町)
学年ごとの花壇は野菜と草花の調和が良くまとまっています。子供たちの花や野菜作りを楽しむ表情が浮かんでくるようです。

最優秀賞



個人部門

宇都 豊行さん (八幡西区浅川日の峯)
自分の楽しみを大事にしつつ周りにも楽しんで貰いたいとの気持ちが伝わってきました。道路から見えるジオラマと背景の調和は抜群でした。



団体部門

若松こうさてん美化Gr (若松区久岐)
駅前の花壇が見事でした。季節感がたっぷり盛り込まれており、次から次へと開花する植物が楽しめました。



学校部門

北九州市立若園小学校 (小倉南区若園)
5～6年生の活動で種から花苗を作り植え付けをしているとの事。生徒さんの頑張りはこれからもぜひ継続させていってください。

優秀賞



団体部門

白銀ガーデナーズ花壇
(小倉北区白銀)

なるべく手のかからない花を選んでおり、とても感じのいい花壇になっています。宿根草の使い方も上手です。



団体部門

紫水公園愛護会
(小倉北区木町)

360度パノラマで花を楽しみました。今後も無理のないよう管理をされてください。

優良賞



個人部門

石津 康子さん (八幡西区千代)

一生懸命楽しみながら頑張っていると思います。今年は、独自性も発揮されて素敵でした。



個人部門

坪根 勤子さん (小倉北区須賀町)

昨年より素敵な花壇に変身していました。限られたスペースをアイデアで楽しく見せているのは素晴らしいと思いました。



団体部門

若松区迫田町西公園愛護会 (若松区迫田町)

昨年より入口周辺は美しくなり、草花も見事でした。公園の奥もスッキリして明るくなりました。



学校部門

高見の森保育園 (八幡東区高見)

稲などの生育を幼児の頃から体験できることは素晴らしい取り組みだと思います。



学校部門

北九州市立小倉中央小学校 (小倉北区堺町)

今後も継続して花苗を作って育てて下さい。宿根草は、花後に切り戻し背丈をできるだけ低く育てるほうがいいでしょう。



企業部門

戸畑なかしま歯科 (戸畑区千防)

日差しの当たり方や草花の見せ方がよく考えられており、手入れも行き届いています。

特別賞



団体部門

地域貢献賞

金田第一町内会

(小倉北区田町)

色の組み合わせがよく考えられていてボリューム感がありました。色合いや草花の姿形を考慮してもいいですね。



企業部門

地域景観貢献賞

ニッカウキスキー(株)門司工場

(門司区大里本町)

中央花壇のオリーブと周辺の宿根草、一年草の草花がとてもよい調和でした。



団体部門

地域貢献賞

上馬寄南公園愛護会

(門司区上馬寄)

毎日20~30分花壇や公園の管理をおこなっており、地域の憩いの場を作っています。

新人賞

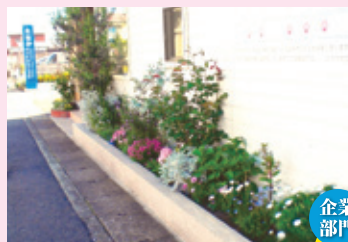


学校部門

認可保育所
ナオミ愛児園

(戸畑区中本町)

螺旋階段のアサガオやヒマワリが楽しみです。園児さんとのふれあいを大切にしながら花植えや管理をさせていただきます。



企業部門

たなか
ペットクリニック

(小倉北区中井)

道路からも良く見える花壇です。今の状態をキープしながら、季節ごとの草花を組み合わせると素敵な花壇になりますよ。

最多得票 市民投票において各部門で最も多く得票されたみなさんです。

個人部門

宇都 豊行

(八幡西区浅川日の峯)

団体部門

紫水公園愛護会

(小倉北区木町)

学校部門

北九州市立小倉中央小学校

(小倉北区堺町)

企業部門

社会福祉法人八健会ひびき園

(若松区古前)

協賛企業・団体様のご紹介

協賛いただきありがとうございました。

(順不同、敬称略)

❖ 株北九州フワー流通センター ❖ 株松末 ❖ 福岡県花卉農業協同組合 ❖ 一般社団法人北九州緑化協会

書院から眺める紅葉の色鮮やかさは格別

市内の紅葉スポット

足立公園(小倉北区足立山麓)



河内藤園(八幡東区河内貯水池傍)



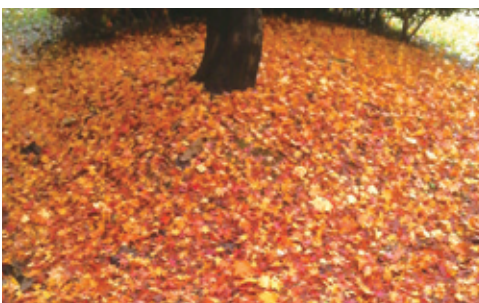
北九州総合農事センター(小倉南区)



中原観音(門司区風師山)



もみじ谷(八幡西区瀬板の森公園)



市内にはまだまだ他に、美しい紅葉が見られるスポットがございます。お散歩がてら、おでかけください。

写真提供：北九州市 時と風の博物館より

紅葉を訪ねて。

小倉城庭園

池泉回遊式の庭園で、四季折々の自然を楽しむことが出来る小倉城庭園。園側に座り、池や紅葉を楽しむながら静かな時間を過ごしてみませんか。



小倉城庭園館長 吉柳 正太郎さん

赤色や黄色から朱色へのグラデーションなど、木によって色づき具合が異なります。11月中旬から下旬にかけて見頃です。庭園を散策しながら、秋を感じてください。



入口から書院へと続くモミジのアーチ

茶花(ちゃばな)をご存じですか?

茶会の席に飾る花のことで、飾らない山野草の一輪挿しなどが多く、小倉城庭園での茶会の席にも飾られています。

- ・春(3~5月) 山吹、山法師、射干、菖蒲、紫蘭
- ・夏(6~8月) 紫陽花、山紫陽花、しもつけ草、河原撫子、風船蔓
- ・秋(9~11月) 桔梗、ムクゲ、女郎花、すすき、芙蓉、秋海棠
- ・冬(12~2月) 藤袴、ほととぎす、南天、梅、水仙、椿 など

春



山法師

夏



紫陽花

秋



芙蓉

冬



しだれ梅

園内では、四季折々の季節の茶花が楽しめます。見つけてみてください!



小倉城庭園館長代理・広報 奥田 麻衣さん

※紅葉散策にお出かけの際は、近隣住民の方のご迷惑にならないように、ルールのご遵守をお願い致します。



秋・冬のおでかけインフォメーション



北九州市立 白野江植物公園 <http://www.shiranoe.com/>

到津の森公園 <http://www.itozu-zoo.jp/>

◆紅葉まつり 11月25日(土)、26日(日)

◆動物愛護デー 9月23日(土・祝)9時~18時(通常17時)



●開催時間:10~16時
お茶席(26日)、植木や花苗、地元特産品の販売や野外コンサート(26日)、クイズラリーや植物クラフト体験など様々な催しを行います。



子どもから大人まで、入園料が無料でお楽しみいただけます。警察犬によるデモンストレーションや、マジックバルーンショーなどのイベントも開催予定。ぜひご来園ください。

- ※混雑が予想されますので、できるだけ公共交通機関でご来園ください。
●お問合せ: 到津の森公園 TEL.093-651-1895
●入園料: 大人 800円、中高生 400円、小人(4歳~小学生)100円
●開園時間: 9時~17時 ※夜間開園時は延長、火曜休園(季節により無休)

- お問合せ: 北九州市立 白野江植物公園 TEL.093-341-8111
●入園料: 一般 200円、小中学生 100円、団体 160円(20名以上)
●開園時間: 9時~17時 ※休園日: 火曜日、年末年始、2~6月、9~11月は開園

北九州市立 総合農事センター

平尾台自然の郷 <http://www.hiraodai.jp/sato/>

◆第31回北九州市農林水産まつり 11月18日(土)、19日(日)

◆平尾台初日の出会



催しものは、9:00~15:00
北九州市内産の旬の食材が一同に集まります。
その他楽しい催しも開催。



2018年1月1日(月) 午前6時より午前8時
日の出時刻:午前7時半より少し前
平尾台自然の郷で毎年行われる。国東半島方面から日の出とともにあらわになるカルストの風景は雄大。駐車場・展望台・芝生広場開放。屋内休憩所・トイレも利用可。

- お問合せ: 北九州市立 総合農事センター TEL.093-961-6045
●入園料: 無料 ●開園時間: 9時~16時30分 ※年末年始休日

- お問合せ: 平尾台自然の郷 TEL.093-452-2715 ●入園料: 無料
●開園時間: 9時~17時(12~2月は10時~16時)※火曜日休園

響灘緑地 (グリーンパーク) <http://www.hibikinadagp.org/>



◆秋のバラフェア 10月14日(土)~11月12日(日)
バラの挿し木苗プレゼント!! ローズガーデンコンサートや食のイベント「CAR1-GrandPrix」など、催し物・イベント盛りたくさん!!

●お問合せ: 響灘緑地管理事務所
TEL.093-741-5545

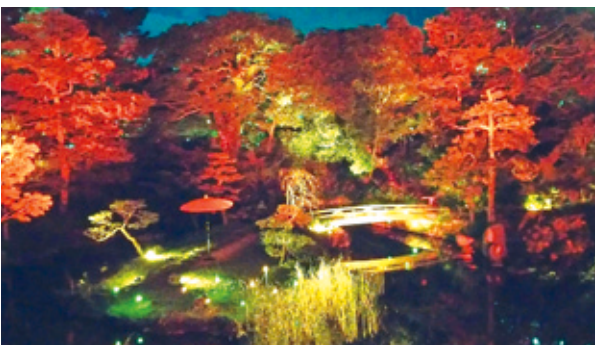
●入園料: 一般 100円、小中学生 50円

●開園時間: 9時~17時

グリーンパークバラ園(技術顧問の小林が交配して生まれたオリジナルのバラ「グリーンパークローズ」) ※火曜休園(ただし、10/24、11/7の火曜日は開園)

小倉城庭園 <http://www.kcjj.jp/>

◆十六夜庭園秋のライトアップ 10月14日(土)、15日(日) 18時~20時半



昨年大好評だった秋のライトアップを今年も開催します。園内各所をライトアップし、書院から見る景色は、昼間とは違う幻想的な世界が広がります。

◆秋のJAZZナイト 9月9日(土)

◆開館19周年記念市民茶会 9月24日(日)

◆〈企画展〉小倉城・小倉城庭園所蔵品展
12月23日(土・祝)~1月28日(日)

●お問合せ: 北九州市立 小倉城庭園
TEL.093-582-2747

●入館料: 一般300円、中高生150円、小学生100円
(その他3施設共通券あり。)

●開館時間: 4月~10月は9時~18時
11月~3月は9時~17時

●休館日: 年中無休

北九州市 水と緑の基金

北九州市「水と緑の基金」は、昭和61年に設置された基金で皆さんの緑化活動を支援します。

生垣等の設置 樹木の植栽

花壇などの設置 緑化関係活動

助成対象地域など、詳しい内容については、緑政課みどり・公園活性化係(582-2466)までお問合せください。また、「水と緑の基金」では、事業内容の充実を図るため、寄付金を募っています。

スポンサー花壇協力企業・団体の

ご紹介

スポンサー花壇は市内の主要な箇所を設置した花壇に、年間の維持管理等のために協賛をいただき、グレードの高い花壇作りを行うものです。

平成29年度にご協力をいただいている皆様です

- ◎北九州東部緑地管理株式会社 ◎株式会社安川電機 ◎株式会社トット不動産
◎北九州病院グループ ◎有限会社工基 ◎年長者の里グループ
◎九州旅客鉄道株式会社 ◎九鉄工業株式会社
◎黒崎播磨株式会社 ◎ニッカウヰスキー株式会社門司工場

