

172 道路に面する地域の環境基準（自動車騒音）

地域の区分	基準値	
	昼間	夜間
a 地域のうち2車線以上の車線を有する道路に面する地域	60デシベル以下	55デシベル以下
b 地域のうち2車線以上の車線を有する道路に面する地域及びc 地域のうち車線を有する道路に面する地域	65デシベル以下	60デシベル以下

(注1) a 地域：第1種低層住居専用地域、第2種低層住居専用地域、第1種中高層住居専用地域、第2種中高層住居専用地域

b 地域：第1種住居地域、第2種住居地域、準住居地域、市街化調整区域

c 地域：近隣商業地域、商業地域、準工業地域、工業地域

昼間：6時～22時 夜間：22時～6時

(注2) 騒音の評価は、等価騒音レベルによる。

幹線交通を担う道路に近接する空間について（特例基準）

基準値	
昼間	夜間
70デシベル以下	65デシベル以下

(備考) 個別の住居等において騒音の影響を受けやすい面の窓を主として閉めた生活が営まれていると認められるときには、屋内へ透過する騒音に係る基準（昼間にあっては45デシベル以下、夜間にあっては40デシベル以下）によることができる。

昼間：6時～22時 夜間：22時～6時

173 自動車騒音の限度（要請限度）

区域の区分	時間の区分	
	昼間	夜間
a 区域及びb 区域のうち1車線を有する道路に面する区域	65デシベル	55デシベル
a 区域のうち2車線以上の車線を有する道路に面する区域	70デシベル	65デシベル
b 区域のうち2車線以上の車線を有する道路に面する区域及びc 区域のうち車線を有する道路に面する区域	75デシベル	70デシベル

(注1) 区域の区分 a 区域：第1種低層住居専用地域、第2種低層住居専用地域、第1種中高層住居専用地域、第2種中高層住居専用地域

b 区域：第1種住居地域、第2種住居地域、準住居地域、市街化調整区域

c 区域：近隣商業地域、商業地域、準工業地域、工業地域

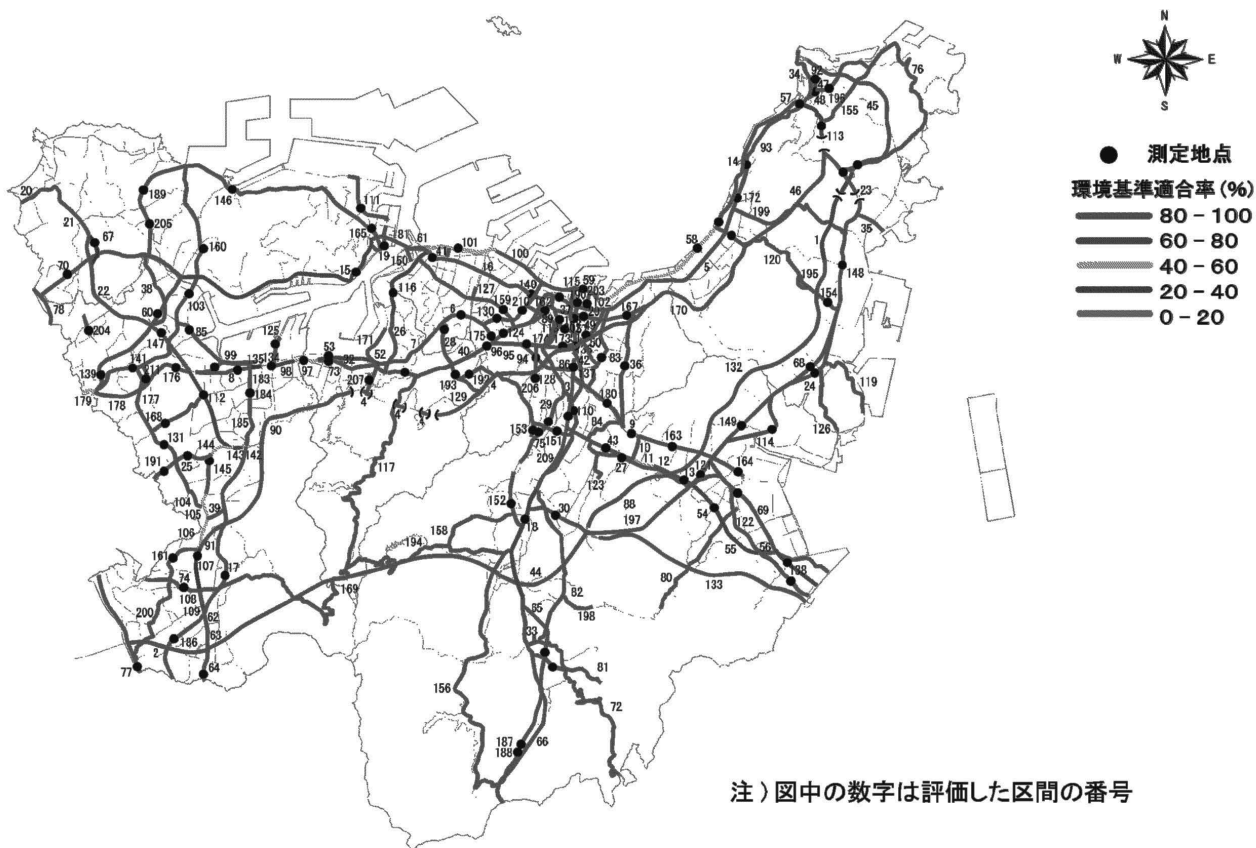
時間の区分 昼間：6時～22時 夜間：22時～6時

(注2) 騒音の評価は、等価騒音レベルによる。

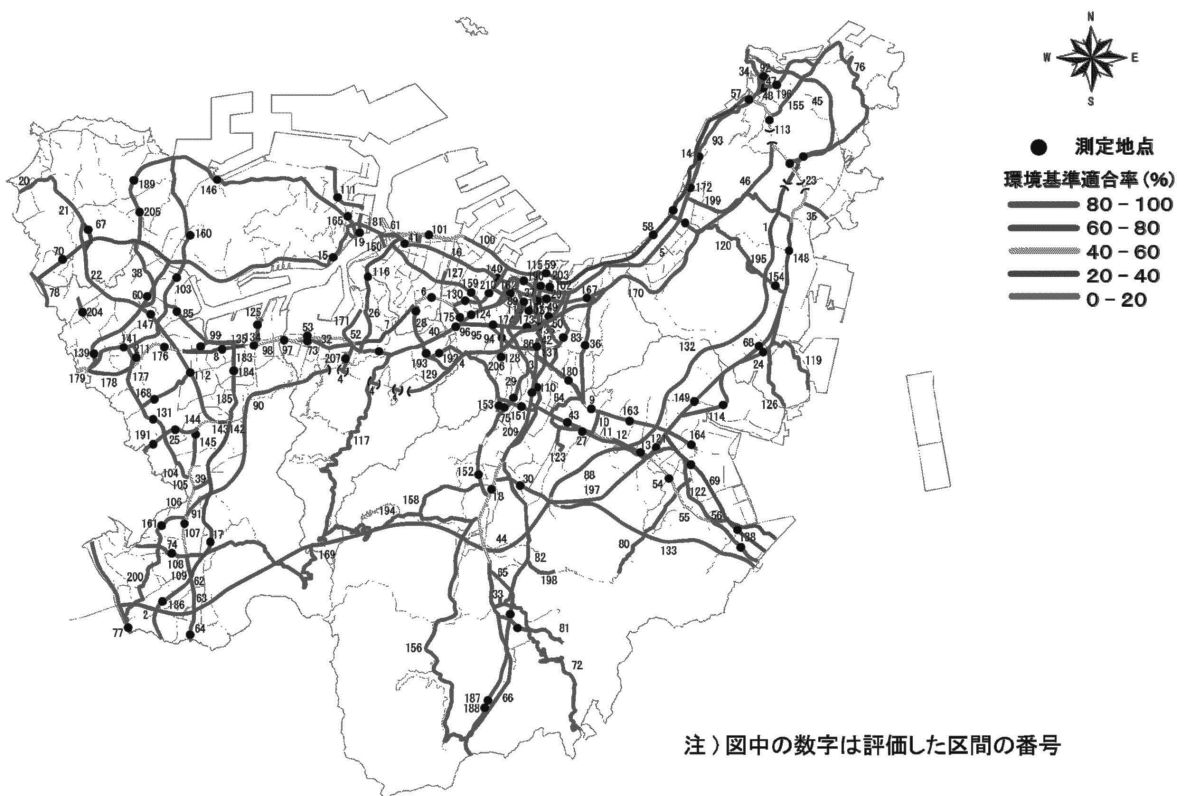
幹線交通を担う道路に近接する区域について（特例基準）

時間の区分	
昼間	夜間
75デシベル	70デシベル

174 平成28年度自動車騒音の環境基準適合状況(近接空間:昼間6:00～22:00)



175 平成28年度自動車騒音の環境基準適合状況(近接空間:夜間22:00～6:00)



176 平成28年度主要自動車騒音測定・評価結果(1)

番号	評価区間	測定地点	車線数	対象道路	騒音発生強度	等価騒音レベル L _{seq} [デシベル] 【環境基準値】		環境基準適合状況・適合率 [%] (適合戸数/評価戸数)								交通量調査	
						昼間 【70】	夜間 【65】	近接空間				非近接空間				昼間の 10分間 交通量 [台]	大型車 混入率 [%]
								昼間 適合	夜間 適合	昼夜 とも 適合	昼夜 とも 不適合	昼間 適合	夜間 適合	昼夜 とも 適合	昼夜 とも 不適合		
1	門司区大字黒川 ～門司区大字畑	-	4	九州縦貫自動車道 鹿兒島線宮崎線	(3)	-	-	76.9	76.9	76.9	23.1	100.0	100.0	100.0	0.0	-	-
2	八幡西区大字野面 ～八幡西区木屋瀬	-	4	九州縦貫自動車道 鹿兒島線宮崎線	(3)	-	-	96.6	96.6	96.6	3.4	100.0	100.0	100.0	0.0	-	-
3	小倉南区下城野一丁目 ～小倉南区八幡町	-	4	北九州高速1号線	(3)	-	-	100.0	100.0	100.0	0.0	100.0	100.0	100.0	0.0	-	-
4	小倉北区明和町 ～八幡東区神山町	-	4	北九州高速4号線	(3)	-	-	94.3	95.0	94.3	5.0	99.1	99.7	99.1	0.3	-	-
5	門司区柳町二丁目 ～小倉北区砂津一丁目	-	4	一般国道3号	(4)	-	-	100.0	100.0	100.0	0.0	100.0	100.0	100.0	0.0	-	-
6	小倉北区都二丁目 ～戸畑区西鞘ヶ谷町	戸畑区 榎木一丁目	4	一般国道3号	H29.1.24	△ 75	▲ 73	84.0	45.0	45.0	16.0	98.4	83.1	83.1	1.6	458	13.3
7	戸畑区西鞘ヶ谷町 ～八幡東区中央二丁目	-	4	一般国道3号	(2/6)	-	-	93.1	76.4	76.4	6.9	99.1	95.0	95.0	0.9	-	-
8	八幡西区黒崎三丁目 ～八幡西区陣原二丁目	八幡西区 熊西二丁目	4	一般国道3号	H29.1.24	△ 72	△ 68	88.7	77.4	77.4	11.3	98.6	97.1	97.1	1.4	295	5.8
9	小倉南区湯川一丁目 ～小倉南区湯川五丁目	小倉南区 湯川一丁目	6	一般国道10号	H29.1.26	△ 74	△ 70	59.5	54.1	54.1	40.5	100.0	97.0	97.0	0.0	562	5.3
10	小倉南区湯川五丁目 ～小倉南区横代北町二丁目	-	4	一般国道10号	(2/9)	-	-	88.4	86.2	86.2	11.6	100.0	100.0	100.0	0.0	-	-
11	小倉南区横代東町一丁目 ～小倉南区長野一丁目	-	4	一般国道10号	(2/43)	-	-	55.6	58.3	55.6	41.7	20.0	20.0	20.0	80.0	-	-
12	小倉南区長野一丁目 ～小倉南区長野二丁目	-	4	一般国道10号	(2/43)	-	-	100.0	100.0	100.0	0.0	-	-	-	-	-	-
13	小倉南区長野二丁目 ～小倉南区津田一丁目	小倉南区 津田新町二丁目	6	一般国道10号	H29.1.26	69	64	100.0	100.0	100.0	0.0	100.0	100.0	100.0	0.0	518	7.7
14	門司区西海岸一丁目 ～門司区大里本町二丁目	門司区 大里本町二丁目	2	一般国道199号	H29.1.26	△ 72	△ 70	87.5	34.4	34.4	12.5	93.5	77.7	77.7	6.5	321	12.8
15	若松区本町三丁目 ～若松区二島六丁目	若松区 古前一丁目	4	一般国道199号	H29.1.24	△ 72	64	65.7	99.8	65.7	0.2	100.0	100.0	100.0	0.0	360	7.5
16	小倉北区愛宕二丁目 ～戸畑区千防三丁目	-	2	一般国道199号	(4)	-	-	100.0	100.0	100.0	0.0	100.0	100.0	100.0	0.0	-	-
17	八幡西区金剛二丁目 ～八幡西区引野一丁目	八幡西区 石坂三丁目	2	一般国道211号	H29.1.24	△ 73	△ 69	94.5	79.6	79.6	5.5	94.5	90.1	90.1	5.5	240	7.1
18	小倉南区徳力一丁目 ～小倉南区大字高津尾	小倉南区 長行東二丁目	4	一般国道322号	H29.1.26	△ 71	△ 67	67.5	54.7	54.7	32.5	99.8	99.8	99.8	0.2	265	10.9
19	若松区白山一丁目 ～若松区浜町一丁目	若松区 本町一丁目	4	一般国道495号	H29.1.24	63	53	100.0	100.0	100.0	0.0	100.0	100.0	100.0	0.0	65	21.5
20	若松区大字有毛 ～若松区大字乙丸	-	2	一般国道495号	(4)	-	-	100.0	100.0	100.0	0.0	100.0	100.0	100.0	0.0	-	-
21	若松区大字有毛 ～若松区大字大鳥居	-	2	主要県道 有毛引野線	(4)	-	-	100.0	100.0	100.0	0.0	100.0	100.0	100.0	0.0	-	-
22	若松区大字大鳥居 ～八幡西区丸丸町	-	4	主要県道 有毛引野線	(4)	-	-	100.0	100.0	100.0	0.0	100.0	100.0	100.0	0.0	-	-
23	門司区春日町 ～門司区大字伊川	門司区 高砂町	4	主要県道 門司行橋線	H29.1.26	△ 71	△ 68	80.3	49.6	49.6	19.7	100.0	99.4	99.4	0.0	247	19.8
24	門司区大字畑 ～門司区大字吉志	門司区 吉志三丁目	2	主要県道 門司行橋線	H24.1.17	70	65	98.2	98.2	98.2	1.8	100.0	100.0	100.0	0.0	61	15.6
25	八幡西区永大丸五丁目 ～八幡西区上の原四丁目	八幡西区 永大丸東町二丁目	4	主要県道 中間引野線	H29.1.24	66	58	99.1	100.0	99.1	0.0	100.0	100.0	100.0	0.0	162	3.1
26	八幡東区中央一丁目 ～八幡東区枝光二丁目	-	4	主要県道 八幡戸畑線	(4)	-	-	100.0	100.0	100.0	0.0	100.0	100.0	100.0	0.0	-	-
27	小倉南区下曾根一丁目 ～小倉南区北方二丁目	小倉南区 横代北町二丁目	2	主要県道 曾根鞘ヶ谷線	H29.1.26	68	62	95.7	97.0	95.7	3.0	99.9	100.0	99.9	0.0	103	3.9
28	八幡東区荒生田二丁目 ～戸畑区西鞘ヶ谷町	戸畑区 西鞘ヶ谷町	2	主要県道 曾根鞘ヶ谷線	H29.1.24	64	56	99.1	94.3	94.3	0.9	100.0	100.0	100.0	0.0	122	3.3
29	小倉北区南丘二丁目 ～小倉北区中島二丁目	小倉北区 南丘二丁目	2	主要県道 長行田町線	H29.1.26	65	58	100.0	100.0	100.0	0.0	100.0	100.0	100.0	0.0	113	3.5
30	小倉南区徳力七丁目 ～小倉南区志井公園	小倉南区 志徳二丁目	4	主要市道 徳力葛原線	H27.11.16	67	63	100.0	99.7	99.7	0.0	98.3	98.4	98.3	1.6	213	10.3
31	小倉南区城野一丁目 ～小倉北区若富士町	-	4	一般県道 城野停車場線	(4)	-	-	-	-	-	-	100.0	100.0	100.0	0.0	-	-
32	八幡東区西本町二丁目 ～八幡東区尾倉二丁目	-	6	一般県道 八幡停車場線	(4)	-	-	100.0	100.0	100.0	0.0	100.0	100.0	100.0	0.0	-	-
33	小倉南区大字新道寺 ～小倉南区大字新道寺	-	2	一般県道 石原町停車場線	(4)	-	-	100.0	100.0	100.0	0.0	100.0	100.0	100.0	0.0	-	-
34	門司区大字門司 ～門司区港町	-	4	一般県道 門司東本町線	(4)	-	-	100.0	100.0	100.0	0.0	100.0	100.0	100.0	0.0	-	-
35	門司区大字柄杓田 ～門司区大字柄杓田	-	2	一般県道 柄杓田大里線	(4)	-	-	100.0	100.0	100.0	0.0	100.0	100.0	100.0	0.0	-	-
36	小倉南区湯川一丁目 ～小倉北区神幸町	小倉北区 足立三丁目	6	一般県道 湯川赤坂線	H29.1.26	63	55	100.0	99.8	99.8	0.0	100.0	100.0	100.0	0.0	32	15.6
37	小倉北区馬借二丁目 ～小倉北区船場町	-	2	一般県道 三萩野魚町線	(4)	-	-	100.0	100.0	100.0	0.0	100.0	100.0	100.0	0.0	-	-
38	若松区大字弘川 ～八幡西区本城二丁目	-	2	一般県道 弘川折尾線	(4)	-	-	100.0	100.0	100.0	0.0	100.0	100.0	100.0	0.0	-	-
39	八幡西区大平三丁目 ～八幡西区町上津役東一丁目	-	2	一般県道 植木上上津役線	(4)	-	-	100.0	100.0	100.0	0.0	100.0	100.0	100.0	0.0	-	-
40	八幡東区大蔵二丁目 ～小倉北区金鶏町	小倉北区 上到津四丁目	4	一般県道 大蔵到津線	H29.1.24	65	59	100.0	100.0	100.0	0.0	100.0	100.0	100.0	0.0	260	5.0
41	戸畑区千防三丁目 ～戸畑区千防三丁目	-	4	一般市道 千防1号線	(4)	-	-	100.0	100.0	100.0	0.0	100.0	100.0	100.0	0.0	-	-

番号	評価区間	測定地点	車線数	対象道路	騒音発生強度	等価騒音レベル L _{eq} [デシベル] 【環境基準値】	環境基準適合状況・適合率 [%] (適合戸数/評価戸数)										交通量調査	
							近接空間					非近接空間					昼間の 10分間 交通量 [台]	大型車 混入率 [%]
							昼間 【70】	夜間 【65】	昼間 適合	夜間 適合	昼夜 とも 適合	昼夜 とも 不適合	昼間 適合	夜間 適合	昼夜 とも 適合	昼夜 とも 不適合		
42	小倉北区三萩野一丁目 ～小倉北区三萩野三丁目	-	4	一般市道 三萩野三萩野1号線	(4)	-	-	100.0	100.0	100.0	0.0	100.0	100.0	100.0	0.0	-	-	
43	小倉南区北方二丁目 ～小倉南区横代東町一丁目	小倉南区 八重洲町	4	一般市道 南若園横代北町1号線	H29.1.26	68	62	91.7	94.8	91.7	5.2	99.0	100.0	99.0	0.0	380	5.8	
44	小倉南区大字堀越 ～小倉南区大字高津尾	-	4	九州縦貫自動車道 鹿児島線宮崎線	(3)	-	-	100.0	100.0	100.0	0.0	100.0	100.0	100.0	0.0	-	-	
45	門司区大字門司 ～門司区大字黒川	-	4	関門自動車道	(3)	-	-	100.0	100.0	100.0	0.0	100.0	100.0	100.0	0.0	-	-	
46	門司区春日町 ～門司区大里戸ノ上四丁目	-	4	北九州高速4号線	(3)	-	-	92.5	92.5	92.5	7.5	100.0	100.0	100.0	0.0	-	-	
47	門司区東門司一丁目 ～門司区東本町二丁目	-	4	一般国道2号	(2/48)	-	-	66.7	66.7	66.7	33.3	100.0	100.0	100.0	0.0	-	-	
48	門司区東本町二丁目 ～門司区米町	門司区 老松町	4	一般国道2号	H24.12.18	△ 71	△ 70	88.7	67.7	67.7	11.3	100.0	95.3	95.3	0.0	255	10.2	
49	小倉北区砂津一丁目 ～小倉北区明和町	-	4	一般国道3号	(2/50)	-	-	100.0	92.6	92.6	0.0	100.0	100.0	100.0	0.0	-	-	
50	北九州市小倉北区明和町 ～小倉北区香春口二丁目	小倉北区 江南町	4	一般国道3号	H24.12.18	69	△ 66	100.0	89.3	89.3	0.0	100.0	100.0	100.0	0.0	360	4.0	
51	小倉北区香春口二丁目 ～小倉北区香春口	-	4	一般国道3号	(2/50)	-	-	96.9	88.0	88.0	3.1	100.0	100.0	100.0	0.0	-	-	
52	八幡東区中央二丁目 ～八幡東区西本町一丁目	-	5	一般国道3号	(2/53)	-	-	73.7	50.1	50.1	26.3	99.4	97.0	97.0	0.6	-	-	
53	八幡東区西本町一丁目 ～八幡東区前田三丁目	八幡東区 前田一丁目	5	一般国道3号	H24.12.19	64	59	65.3	53.1	53.1	34.7	100.0	99.7	99.7	0.0	523	4.9	
54	小倉南区津田一丁目 ～小倉南区下貫二丁目	小倉南区 田原四丁目	6	一般国道10号	H24.12.18	70	65	65.2	45.5	45.5	34.8	85.0	75.7	75.7	15.0	584	8.3	
55	小倉南区下貫二丁目 ～小倉南区朽網西五丁目	-	6	一般国道10号	(2/54)	-	-	67.6	56.8	56.8	32.4	93.8	82.3	82.3	6.2	-	-	
56	小倉南区朽網西五丁目 ～小倉南区大字朽網	-	6	一般国道10号	(2/54)	-	-	98.8	98.8	98.8	1.2	100.0	100.0	100.0	0.0	-	-	
57	門司区港町 ～門司区西海岸一丁目	門司区 西海岸一丁目	4	一般国道198号	H24.12.18	61	54	100.0	100.0	100.0	0.0	100.0	100.0	100.0	0.0	60	4.3	
58	門司区大里本町二丁目 ～小倉北区末広一丁目	門司区 松原一丁目	4	一般国道199号	H24.12.18	△ 74	△ 70	56.1	39.5	39.5	43.9	100.0	100.0	100.0	0.0	200	30.7	
59	小倉北区末広一丁目 ～小倉北区許斐町	小倉北区 浅野三丁目	6	一般国道199号	H24.12.18	67	63	90.1	75.7	75.7	9.9	98.9	98.9	98.9	1.1	518	6.3	
60	若松区二島六丁目 ～八幡西区自由ヶ丘	八幡西区 本城一丁目	4	一般国道199号	H24.12.19	△ 71	△ 66	90.5	91.1	90.5	8.9	97.7	97.7	97.7	2.3	328	3.9	
61	戸畑区千防二丁目 ～戸畑区北鳥旗町	戸畑区 新池二丁目	2	一般国道199号	H24.12.19	65	54	98.5	97.3	97.3	1.5	99.7	99.7	99.7	0.3	117	1.4	
62	八幡西区茶屋の原 ～八幡西区金剛三丁目	-	4	一般国道200号 (直方BP)	(2/64)	-	-	100.0	100.0	100.0	0.0	100.0	100.0	100.0	0.0	-	-	
63	八幡西区金剛四丁目 ～八幡西区大字野面	-	4	一般国道200号 (直方BP)	(2/64)	-	-	100.0	100.0	100.0	0.0	100.0	100.0	100.0	0.0	-	-	
64	八幡西区大字野面 ～八幡西区大字野面	八幡西区 星ヶ丘六丁目	4	一般国道200号 (直方BP)	H24.12.19	63	57	100.0	100.0	100.0	0.0	100.0	100.0	100.0	0.0	438	11.2	
65	小倉南区大字高津尾 ～小倉南区大字市丸	小倉南区 大字新道寺	4	一般国道322号	H24.12.19	△ 74	△ 69	100.0	100.0	100.0	0.0	100.0	100.0	100.0	0.0	93	11.4	
66	小倉南区大字市丸 ～小倉南区大字呼野	-	4	一般国道322号	(2/65)	-	-	100.0	100.0	100.0	0.0	100.0	100.0	100.0	0.0	-	-	
67	若松区大字糺住 ～若松区大字小敷	若松区 大字糺住	2	主要県道 有毛引野線	H24.12.19	61	50	33.3	33.3	33.3	66.7	58.8	58.8	58.8	41.2	8	0.0	
68	門司区大字畑 ～門司区大字吉志	門司区 吉志四丁目	4	主要県道 門司行橋線	H24.12.18	70	65	96.8	96.8	96.8	3.2	99.4	99.4	99.4	0.6	215	12.8	
69	小倉南区葛原東一丁目 ～小倉南区大字朽網	小倉南区 中曾根東一丁目	2	主要県道 門司行橋線	H24.12.18	△ 71	△ 69	87.7	68.5	68.5	12.3	99.8	99.3	99.3	0.2	146	20.0	
70	若松区二島六丁目 ～若松区高須南五丁目	若松区 高須北一丁目	4	主要県道 北九州芦屋線	H24.12.19	△ 72	64	98.8	70.1	70.1	1.2	97.9	97.9	97.9	2.1	193	5.2	
71	若松区高須西二丁目 ～八幡西区三ツ頭二丁目	-	4	主要県道 北九州芦屋線	(2/70)	-	-	-	-	-	-	100.0	100.0	100.0	0.0	-	-	
72	小倉南区大字木下 ～小倉南区大字新道寺	小倉南区 大字木下	2	主要県道 直方行橋線	H24.12.19	60	56	100.0	100.0	100.0	0.0	100.0	100.0	100.0	0.0	2	0.0	
73	八幡東区前田三丁目 ～八幡東区中央二丁目	八幡東区 前田一丁目	4	主要県道 八幡戸畑線	H24.12.19	69	△ 66	93.9	88.6	88.6	6.1	100.0	100.0	100.0	0.0	109	7.8	
74	八幡東区田代町 ～八幡西区香月西四丁目	八幡西区 上香月四丁目	2	主要県道 小倉中間線	H24.12.19	65	60	99.3	96.4	96.4	0.7	99.5	100.0	99.5	0.0	60	5.7	
75	小倉南区下南方二丁目 ～小倉北区南丘二丁目	小倉南区 蒲生二丁目	2	主要県道 長行田町線	H24.12.18	69	62	100.0	100.0	100.0	0.0	100.0	100.0	100.0	0.0	87	3.7	
76	門司区高砂町 ～門司区新開	門司区 黒川東二丁目	4	主要県道 黒川白野江東本町線	H24.12.18	67	60	100.0	99.4	99.4	0.0	97.2	97.2	97.2	2.8	68	9.5	
77	八幡西区大字楠橋 ～八幡西区木屋瀬四丁目	八幡西区 木屋瀬四丁目	2	主要県道 直方水巻線	H24.12.19	△ 73	△ 67	93.3	93.3	93.3	6.7	100.0	100.0	100.0	0.0	167	3.0	
78	八幡西区三ツ頭一丁目 ～若松区高須西二丁目	-	4	一般県道 水巻芦屋線	(4)	-	-	100.0	100.0	100.0	0.0	100.0	100.0	100.0	0.0	-	-	
79	八幡西区北鹿見町 ～八幡西区折尾一丁目	-	2	一般県道 折尾停車場線	(4)	-	-	-	-	-	-	-	-	-	-	-	-	
80	小倉南区大字貫 ～小倉南区中曾根四丁目	-	4	一般県道 新道寺曾根線	(4)	-	-	100.0	100.0	100.0	0.0	100.0	100.0	100.0	0.0	-	-	
81	小倉南区大字井手浦 ～小倉南区大字新道寺	-	2	一般県道 井手浦徳力線	(4)	-	-	100.0	100.0	100.0	0.0	100.0	100.0	100.0	0.0	-	-	
82	小倉南区大字母原 ～小倉南区徳力一丁目	-	2	一般県道 井手浦徳力線	(4)	-	-	100.0	100.0	100.0	0.0	100.0	100.0	100.0	0.0	-	-	

176 平成28年度主要自動車騒音測定・評価結果(2)

番号	評価区間	測定地点	車線数	対象道路	騒音発生強度	等価騒音レベル L _{aeq} [デシベル] 【環境基準値】		環境基準適合状況・適合率 [%] (適合戸数/評価戸数)								交通量調査	
						昼間 【70】	夜間 【65】	近接空間				非近接空間				昼間の 10分間 交通量 [台]	大型車 混入率 [%]
								昼間 適合	夜間 適合	昼夜 とも 適合	昼夜 とも 不適合	昼間 適合	夜間 適合	昼夜 とも 適合	昼夜 とも 不適合		
83	小倉北区若富士町 ～小倉北区下富野一丁目	小倉北区 熊本一丁目	4	一般県道 城野砂津線	H24.12.18	68	63	99.8	99.6	99.6	0.2	99.9	99.9	99.9	0.1	162	2.7
84	小倉南区湯川一丁目 ～小倉南区若園四丁目	-	2	一般県道 湯川石田停車場線	(4)	-	-	100.0	100.0	100.0	0.0	100.0	100.0	100.0	0.0	-	-
85	八幡西区本城一丁目 ～八幡西区黒崎三丁目	八幡西区 本城東一丁目	4	一般県道 本城熊手線	H24.12.19	△ 73	△ 68	92.3	84.6	84.6	7.7	94.7	91.0	91.0	5.3	351	1.2
86	小倉北区片野三丁目 ～小倉北区片野五丁目	小倉北区 東篠崎一丁目	6	一般市道 黄金片野1号線	H24.12.18	70	65	96.4	94.8	94.8	3.6	100.0	100.0	100.0	0.0	430	3.6
87	門司区西新町一丁目 ～門司区松原二丁目	-	4	一般市道 新町井ノ浦線	(4)	-	-	-	-	-	-	100.0	100.0	100.0	0.0	-	-
88	小倉南区長野二丁目 ～小倉南区大字城越	-	4	九州縦貫自動車道 鹿兒島線宮崎線	(3)	-	-	100.0	100.0	100.0	0.0	100.0	100.0	100.0	0.0	-	-
89	小倉北区貴船町 ～小倉北区菜園場一丁目	-	4	北九州高速 1・3号線	(3)	-	-	100.0	100.0	100.0	0.0	100.0	100.0	100.0	0.0	-	-
90	八幡東区神山町 ～八幡西区小嶺一丁目	-	4	北九州高速 4号線	(3)	-	-	99.3	98.6	98.6	0.7	100.0	100.0	100.0	0.0	-	-
91	八幡西区小嶺一丁目 ～八幡西区船越三丁目	-	4	北九州高速 4号線	(3)	-	-	100.0	100.0	100.0	0.0	100.0	100.0	100.0	0.0	-	-
92	門司区旧門司一丁目 ～門司区東門司一丁目	門司区 東門司一丁目	4	一般国道2号 (関門トンネル)	H29.1.26	69	△ 69	100.0	79.6	79.6	0.0	100.0	90.6	90.6	0.0	295	19.7
93	門司区東本町一丁目 ～門司区矢筈町	門司区 片上町	4	一般国道3号	H25.12.16	65	60	99.3	98.3	98.3	0.7	100.0	100.0	100.0	0.0	113	13.3
94	小倉北区清水四丁目 ～小倉北区木町三丁目	小倉北区 木町三丁目	4	一般国道3号	H25.12.19	59	53	81.3	78.3	78.3	18.8	100.0	100.0	100.0	0.0	147	3.6
95	小倉北区清水4丁目 ～小倉北区真鶴一丁目	-	4	一般国道3号	(2/94)	-	-	88.4	72.6	72.6	11.6	100.0	100.0	100.0	0.0	-	-
96	小倉北区真鶴一丁目 ～小倉北区上到津二丁目	-	4	一般国道3号	(2/94)	-	-	100.0	100.0	100.0	0.0	-	-	-	-	-	-
97	八幡東区前田三丁目 ～八幡西区陣山二丁目	八幡西区 陣山一丁目	6	一般国道3号	H25.12.19	△ 75	▲ 71	56.3	50.0	50.0	43.7	96.8	91.7	91.7	3.2	226	18.3
98	八幡西区陣山二丁目 ～八幡西区藤田二丁目	-	6	一般国道3号	(2/97)	-	-	62.0	56.6	56.6	38.0	94.8	93.7	93.7	5.2	-	-
99	八幡西区黒崎城石 ～八幡西区皇后崎町	八幡西区 陣原一丁目	2	一般国道3号 (黒崎BP)	H25.12.19	57	52	95.0	95.0	95.0	5.0	86.1	84.7	84.7	13.9	117	11.7
100	小倉北区東港一丁目 ～小倉北区西港町	-	4	一般国道199号	(2/101)	-	-	100.0	100.0	100.0	0.0	100.0	95.2	95.2	0.0	-	-
101	小倉北区西港町 ～戸畑区川代一丁目	戸畑区 三六町	2	一般国道199号	H25.12.19	△ 74	△ 69	52.1	52.1	52.1	47.9	95.1	94.7	94.7	4.9	102	20.5
102	小倉北区砂津一丁目 ～小倉北区壱町一丁目	小倉北区 室町二丁目	4	一般国道199号	H25.12.16	69	63	100.0	100.0	100.0	0.0	99.8	99.8	99.8	0.2	107	10.7
103	若松区二島六丁目 ～八幡西区光明一丁目	八幡西区 御開三丁目	2	一般国道199号	H25.12.19	70	63	96.5	97.3	96.5	2.7	98.0	99.0	98.0	1.0	74	0.8
104	八幡西区下上津役四丁目 ～八幡西区下上津役三丁目	-	4	一般国道200号	(2/107)	-	-	50.0	50.0	50.0	50.0	100.0	100.0	100.0	0.0	-	-
105	八幡西区下上津役三丁目 ～八幡西区大平一丁目	-	4	一般国道200号	(2/107)	-	-	55.8	58.1	55.8	41.9	100.0	100.0	100.0	0.0	-	-
106	八幡西区大平一丁目 ～八幡西区船越三丁目	-	4	一般国道200号	(2/107)	-	-	52.0	52.0	52.0	48.0	100.0	97.1	97.1	0.0	-	-
107	八幡西区船越三丁目 ～八幡西区上春月	八幡西区 千代三丁目	4	一般国道200号	H25.12.19	△ 75	△ 68	37.5	40.3	37.5	59.7	85.5	96.1	85.5	3.9	101	8.5
108	八幡西区上春月 ～八幡西区茶屋の原	-	4	一般国道200号	(2/107)	-	-	87.0	82.6	82.6	13.0	97.2	97.2	97.2	2.8	-	-
109	八幡西区茶屋の原 ～八幡西区茶屋の原	-	4	一般国道200号	(2/107)	-	-	66.7	66.7	66.7	33.3	76.9	61.5	61.5	23.1	-	-
110	小倉北区片野四丁目 ～小倉南区守恒本町二丁目	小倉南区 城野四丁目	2	一般国道322号	H25.12.16	66	63	95.7	98.8	95.7	1.2	100.0	100.0	100.0	0.0	38	3.2
111	若松区浜町一丁目 ～若松区大字安瀬	若松区 波打町	4	一般国道495号	H25.12.19	70	60	100.0	100.0	100.0	0.0	99.6	100.0	99.6	0.0	50	19.6
112	八幡西区穴生三丁目 ～八幡西区養福寺町	八幡西区 鷹の巣二丁目	4	主要県道 有毛引野線	H25.12.19	△ 72	65	64.1	98.4	64.1	1.6	98.6	99.0	98.6	1.0	148	10.6
113	門司区港町 ～門司区春日町	門司区 丸山吉野町	4	主要県道 門司行橋線	H25.12.16	△ 72	△ 69	74.8	53.0	53.0	25.2	98.3	96.3	96.3	1.7	111	28.2
114	小倉南区上吉田二丁目 ～小倉南区沼本町一丁目	小倉南区 中吉田三丁目	2	主要県道 門司行橋線	H25.12.16	68	62	99.6	99.6	99.6	0.4	100.0	100.0	100.0	0.0	64	11.7
115	小倉北区魚町二丁目 ～小倉北区浅野二丁目	-	2	主要県道 小倉港線	(4)	-	-	100.0	100.0	100.0	0.0	100.0	100.0	100.0	0.0	-	-
116	八幡東区杖光二丁目 ～戸畑区幸町	八幡東区 荒手一丁目	4	主要県道 八幡戸畑線	H25.12.19	△ 75	▲ 71	71.7	65.0	65.0	28.3	95.5	92.2	92.2	4.5	176	11.3
117	八幡東区中央二丁目 ～八幡東区田代町	八幡東区 大蔵二丁目	2	主要県道 北九州小竹線	H25.12.19	68	59	100.0	100.0	100.0	0.0	99.2	100.0	99.2	0.0	35	4.4
118	小倉北区中島二丁目 ～小倉北区大門一丁目	小倉北区 中島一丁目	2	主要県道 長行田町線	H25.12.16	64	61	100.0	100.0	100.0	0.0	100.0	100.0	100.0	0.0	63	0.0
119	門司区大字恒見 ～門司区吉志二丁目	-	2	主要県道 新門司港大里線	(4)	-	-	100.0	100.0	100.0	0.0	100.0	100.0	100.0	0.0	-	-
120	門司区大字畑 ～門司区大里本町三丁目	門司区 柳町一丁目	4	主要県道 新門司港大里線	H25.12.16	68	63	100.0	100.0	100.0	0.0	100.0	100.0	100.0	0.0	65	12.2
121	小倉南区津田一丁目 ～小倉南区葛原東二丁目	小倉南区 津田新町一丁目	6	主要市道 徳力葛原線	H25.12.16	67	64	100.0	91.3	91.3	0.0	100.0	92.9	92.9	0.0	148	16.5
122	小倉南区朽網東四丁目 ～小倉南区下曾根四丁目	小倉南区 朽網東四丁目	2	一般県道 須磨園南原曾根線	H25.12.16	66	59	99.6	99.6	99.6	0.4	99.8	100.0	99.8	0.0	38	0.3
123	小倉南区石田町 ～小倉南区上石田三丁目	-	2	一般県道 湯川石田停車場線	(4)	-	-	100.0	100.0	100.0	0.0	100.0	100.0	100.0	0.0	-	-

番号	評価区間	測定地点	車線数	対象道路	騒音発生強度	等価騒音レベル L ₉₀ [デシベル] 【環境基準値】		環境基準適合状況・適合率 [%] (適合戸数 / 評価戸数)								交通量調査	
						昼間 【70】	夜間 【65】	近接空間				非近接空間				昼間の 10分間 交通量 [台]	大型車 混入率 [%]
								昼間 適合	夜間 適合	昼夜 とも 適合	昼夜 とも 不適合	昼間 適合	夜間 適合	昼夜 とも 適合	昼夜 とも 不適合		
124	小倉北区堅町一丁目 ～小倉北区上津三丁目	小倉北区 上津二丁目	4	一般県道 堅町津線	H25.12.19	68	61	99.9	99.9	99.9	0.1	99.9	100.0	99.9	0.0	102	4.6
125	八幡西区舟町 ～八幡西区黒崎一丁目	八幡西区 舟町	2	一般県道 筑地汐入線	H25.12.19	68	60	87.5	87.5	87.5	12.5	100.0	100.0	100.0	0.0	20	6.7
126	門司区大字恒見 ～門司区吉志三丁目	-	2	一般県道 井ノ浦港線	(4)	-	-	100.0	100.0	100.0	0.0	100.0	100.0	100.0	0.0	-	-
127	小倉北区中井五丁目 ～小倉北区中井五丁目	-	4	一般市道 中井1号線	(4)	-	-	100.0	100.0	100.0	0.0	100.0	100.0	100.0	0.0	-	-
128	小倉北区弁天町 ～小倉北区片野五丁目	小倉北区 篠崎一丁目	4	一般市道 弁天町東篠崎1号線	H25.12.19	△ 71	△ 67	90.5	84.9	84.9	9.5	100.0	100.0	100.0	0.0	144	8.1
129	八幡東区清田二丁目 ～八幡東区山路松尾町	-	4	一般市道 清田山路松尾町1号線	(4)	-	-	100.0	100.0	100.0	0.0	100.0	100.0	100.0	0.0	-	-
130	小倉北区都一丁目 ～小倉北区下津二丁目	小倉北区 下津二丁目	4	一般市道 都下津3号線	H25.12.19	62	54	100.0	100.0	100.0	0.0	100.0	99.6	99.6	0.0	12	1.7
131	八幡西区大平一丁目 ～八幡西区光明一丁目	八幡西区長崎町 八幡西区永大丸四丁目	2	一般県道 下上津役折尾線	H25.12.19 H27.11.19	65 67	58 60	99.3	99.4	99.3	0.6	99.7	100.0	99.7	0.0	64 101	0.0 4.0
132	門司区大字畑 ～小倉南区長野二丁目	-	4	九州縦貫自動車道 鹿兒島線宮崎線	(3)	-	-	100.0	100.0	100.0	0.0	100.0	100.0	100.0	0.0	-	-
133	小倉南区大字堀越 ～小倉南区朽網東四丁目	-	4	東九州自動車道	(3)	-	-	100.0	100.0	100.0	0.0	100.0	100.0	100.0	0.0	-	-
134	八幡西区藤田二丁目 ～八幡西区黒崎三丁目	八幡西区 黒崎一丁目	6	一般国道3号	H26.11.17	▲ 76	▲ 72	-	-	-	-	94.7	94.7	94.7	5.3	434	10.4
135	八幡西区黒崎三丁目 ～八幡西区黒崎三丁目	-	4	一般国道3号	(2/134)	-	-	28.6	28.6	28.6	71.4	100.0	100.0	100.0	0.0	-	-
136	小倉北区三萩野一丁目 ～小倉北区片野一丁目	小倉北区 黄金一丁目	6	一般国道10号	H26.11.19	68	64	95.9	92.5	92.3	3.8	100.0	100.0	100.0	0.0	369	7.3
137	小倉北区片野一丁目 ～小倉北区片野四丁目	-	4	一般国道10号	(2/136)	-	-	82.7	75.9	75.7	17.2	100.0	100.0	100.0	0.0	-	-
138	小倉南区朽網西一丁目 ～小倉南区朽網東五丁目	小倉南区 朽網東二丁目	4	一般国道10号	H26.11.19	△ 73	△ 69	79.3	70.3	70.3	20.7	95.9	90.5	90.5	4.1	343	11.1
139	八幡西区自由ヶ丘 ～八幡西区美吉野町	八幡西区 日吉台二丁目	4	一般国道199号	H26.11.17	70	63	97.7	97.0	96.6	2.0	99.6	99.8	99.6	0.2	216	13.0
140	小倉北区堅町一丁目 ～小倉北区愛宕二丁目	小倉北区 愛宕二丁目	4	一般国道199号	H26.11.19	67	63	100.0	100.0	100.0	0.0	100.0	100.0	100.0	0.0	229	6.1
141	八幡西区友田一丁目 ～八幡西区西折尾町	八幡西区 光明二丁目	2	一般国道199号	H26.11.17	67	61	99.7	100.0	99.7	0.0	99.8	99.8	99.8	0.2	92	4.3
142	八幡西区引野一丁目 ～八幡西区引野一丁目	-	2	一般国道200号	(2/145)	-	-	59.7	58.1	58.1	40.3	98.8	100.0	98.8	0.0	-	-
143	八幡西区引野一丁目 ～八幡西区養福寺町	-	7	一般国道200号	(2/145)	-	-	60.7	78.6	60.7	21.4	95.5	100.0	95.5	0.0	-	-
144	八幡西区養福寺町 ～八幡西区上の原四丁目	-	4	一般国道200号	(2/145)	-	-	54.5	54.5	54.5	45.5	100.0	100.0	100.0	0.0	-	-
145	八幡西区上の原四丁目 ～八幡西区下上津役四丁目	八幡西区 永大丸東町一丁目	4	一般国道200号	H26.11.17	70	64	99.3	100.0	99.3	0.0	98.6	99.3	98.6	0.7	179	10.1
146	若松区向洋町 ～若松区大字頼田	若松区 小竹	4	一般国道495号	H26.11.17	69	61	100.0	100.0	100.0	0.0	100.0	100.0	100.0	0.0	219	24.2
147	八幡西区力丸町 ～八幡西区穴生三丁目	八幡西区 本城東三丁目	4	主要県道 有毛引野線	H26.11.17	69	62	93.9	95.4	93.9	4.6	100.0	100.0	100.0	0.0	315	5.7
148	門司区大字伊川 ～門司区大字畑	門司区 猿喰	4	主要県道 門司行橋線	H26.11.19	69	△ 66	100.0	71.4	71.4	0.0	100.0	100.0	100.0	0.0	167	20.4
149	門司区大字吉志 ～小倉南区葛原東二丁目	小倉南区 沼本町一丁目	4	主要県道 門司行橋線	H26.11.19	69	△ 66	99.6	84.4	84.4	0.4	99.5	98.5	98.5	0.5	339	19.8
150	戸畑区銀座一丁目 ～戸畑区北鳥旗町	-	2	主要県道 戸畑停車場線	(4)	-	-	100.0	100.0	100.0	0.0	100.0	100.0	100.0	0.0	-	-
151	小倉南区北方四丁目 ～小倉北区熊谷五丁目	小倉南区 北方三丁目	2	主要県道 曾根幹ヶ谷線	H26.11.17	67	61	98.9	100.0	98.9	0.0	100.0	100.0	100.0	0.0	96	4.2
152	小倉南区長行東二丁目 ～小倉南区下方二丁目	小倉南区 長尾二丁目	2	主要県道 長行田町線	H26.11.17	68	63	95.4	95.4	95.4	4.6	99.3	99.3	99.3	0.7	138	9.4
153	小倉南区蒲生二丁目 ～小倉南区大字蒲生	小倉南区 蒲生二丁目	4	主要県道 長行田町線	H26.11.17	60	54	100.0	100.0	100.0	0.0	100.0	100.0	100.0	0.0	135	8.9
154	門司区大字畑 ～門司区大字畑	門司区 畑	4	主要県道 新門司港大里線	H26.11.19	70	65	100.0	100.0	100.0	0.0	100.0	100.0	100.0	0.0	186	26.3
155	門司区新開 ～門司区長谷一丁目	-	2	一般県道 田ノ浦港線	(4)	-	-	100.0	100.0	100.0	0.0	100.0	100.0	100.0	0.0	-	-
156	小倉南区大字呼野 ～小倉南区徳吉南一丁目	-	2	一般県道 呼野道原徳吉線	(4)	-	-	100.0	100.0	100.0	0.0	100.0	100.0	100.0	0.0	-	-
157	小倉北区三萩野一丁目 ～小倉北区馬借一丁目	-	6	一般県道 三萩野魚町線	(2/136)	-	-	100.0	99.8	99.8	0.0	100.0	100.0	100.0	0.0	-	-
158	小倉南区大字合馬 ～小倉南区長尾四丁目	-	2	一般県道 合馬長行線	(4)	-	-	100.0	100.0	100.0	0.0	100.0	100.0	100.0	0.0	-	-
159	小倉北区清水一丁目 ～戸畑区中本町	小倉北区 下津二丁目	4	一般県道 下津津戸畑線	H26.11.19	67	63	95.3	91.9	91.7	4.4	99.2	98.4	98.4	0.8	233	5.2
160	若松区大字頼田 ～若松区二鳥六丁目	若松区 島田一丁目	2	一般県道 頼田二鳥線	H26.11.17	66	58	99.0	100.0	99.0	0.0	100.0	100.0	100.0	0.0	48	16.7
161	八幡西区香月西二丁目 ～八幡西区千代三丁目	八幡西区 桜枝二丁目	4	一般県道 植木上上津役線	H26.11.17	66	58	94.4	94.4	94.4	5.6	100.0	100.0	100.0	0.0	140	2.9
162	小倉北区大門一丁目 ～小倉北区金田一丁目	小倉北区 田町	4	一般市道 大門金田1号線	H26.11.19	69	64	99.7	99.7	99.7	0.3	100.0	100.0	100.0	0.0	152	3.3
163	小倉南区湯川五丁目 ～小倉南区葛原東一丁目	小倉南区 葛原五丁目	4	一般市道 湯川飛行場線	H26.11.19	66	61	99.4	99.4	99.4	0.6	100.0	100.0	100.0	0.0	441	7.3
164	小倉南区葛原東一丁目 ～小倉南区下曾根二丁目	小倉南区 下曾根二丁目	4	一般市道 湯川飛行場線	H26.11.19	66	61	100.0	100.0	100.0	0.0	100.0	97.6	97.6	0.0	159	13.2

176 平成28年度主要自動車騒音測定・評価結果(3)

番号	評価区間	測定地点	車線数	対象道路	騒音発生強度	等価騒音レベル L _{90eq} [デシベル] 【環境基準値】		環境基準適合状況・適合率 [%] (適合戸数/評価戸数)								交通量調査	
						昼間 【70】	夜間 【65】	近接空間				非近接空間				昼間の 10分間 交通量 【台】	大型車 混入率 【%】
								昼間 適合	夜間 適合	昼夜 とも 適合	昼夜 とも 不適合	昼間 適合	夜間 適合	昼夜 とも 適合	昼夜 とも 不適合		
165	若松区本町三丁目 ～若松区向洋町	若松区 大井戸町	4	一般市道 本町小竹1号線	H26.11.17	69	61	98.1	100.0	98.1	0.0	99.4	99.9	99.4	0.1	201	6.5
166	小倉北区中島二丁目 ～小倉北区馬借三丁目	小倉北区 中島一丁目	4	一般市道 大手町馬借1号線	H26.11.19	64	58	100.0	100.0	100.0	0.0	100.0	100.0	100.0	0.0	210	9.0
167	小倉北区砂津二丁目 ～小倉北区神幸町	小倉北区 下富野二丁目	4	一般市道 砂津上富野1号線	H26.11.19	63	57	100.0	99.6	99.6	0.0	100.0	100.0	100.0	0.0	172	4.1
168	八幡西区穴生二丁目 ～八幡西区永大丸二丁目	八幡西区 北筑一丁目	4	一般市道 森下町永大丸1号線他2線	H26.11.17	68	60	100.0	100.0	100.0	0.0	97.7	100.0	97.7	0.0	186	2.7
169	小倉南区大字高津尾 ～八幡西区大字野面	-	4	九州縦貫自動車道 鹿兒島線宮崎線	(3)	-	-	100.0	100.0	100.0	0.0	100.0	100.0	100.0	0.0	-	-
170	門司区大里戸ノ上四丁目 ～小倉北区明和町	-	4	北九州高速4号線	(3)	-	-	100.0	100.0	100.0	0.0	100.0	100.0	100.0	0.0	-	-
171	八幡東区東田五丁目 ～八幡東区神山町	-	4	北九州高速5号線	(3)	-	-	100.0	100.0	100.0	0.0	100.0	99.3	99.3	0.0	-	-
172	門司区矢野町 ～門司区中町	門司区 小森江三丁目	4	一般国道3号	H27.11.16	64	58	100.0	100.0	100.0	0.0	100.0	100.0	100.0	0.0	249	5.2
173	小倉北区香春口 ～小倉北区中島二丁目	小倉北区 白銀一丁目	4	一般国道3号	H27.11.16	65	60	100.0	100.0	100.0	0.0	100.0	100.0	100.0	0.0	259	7.7
174	小倉北区中島二丁目 ～小倉北区木町三丁目	-	4	一般国道3号	(2/173)	-	-	100.0	100.0	100.0	0.0	100.0	100.0	100.0	0.0	-	-
175	小倉北区上到津二丁目 ～小倉北区都二丁目	小倉北区 上到津二丁目	4	一般国道3号	H27.11.19	△ 72	△ 69	83.8	73.7	73.7	16.2	97.2	96.6	96.6	2.8	290	8.3
176	八幡西区陣原二丁目 ～八幡西区則松四丁目	八幡西区 陣原五丁目	4	一般国道3号	H27.11.19	△ 74	▲ 71	66.7	56.5	55.1	31.9	100.0	87.4	87.4	0.0	495	7.5
177	八幡西区則松四丁目 ～八幡西区則松四丁目	-	4	一般国道3号	(2/176)	-	-	100.0	100.0	100.0	0.0	100.0	100.0	100.0	0.0	-	-
178	八幡西区則松四丁目 ～八幡西区美吉野町	-	4	一般国道3号	(2/176)	-	-	82.6	78.3	78.3	17.4	100.0	99.0	99.0	0.0	-	-
179	八幡西区美吉野町 ～八幡西区美吉野町	-	4	一般国道3号	(2/176)	-	-	50.0	50.0	50.0	50.0	100.0	92.9	92.9	0.0	-	-
180	小倉北区片野四丁目 ～小倉南区湯川一丁目	小倉北区 高坊二丁目	4	一般国道10号	H27.11.16	70	△ 66	99.1	91.8	91.8	0.9	100.0	100.0	100.0	0.0	329	6.1
181	戸畑区川代一丁目 ～若松区本町三丁目	-	4	一般国道199号 (若戸大橋)	(3)	-	-	100.0	100.0	100.0	0.0	100.0	100.0	100.0	0.0	-	-
182	小倉北区東港一丁目 ～小倉北区西港町	-	4	一般国道199号	(4)	-	-	-	-	-	-	-	-	-	-	-	-
183	八幡西区黒崎三丁目 ～八幡西区東曲里町	-	4	一般国道200号	(2/184)	-	-	81.1	73.0	73.0	18.9	97.2	97.2	97.2	2.8	-	-
184	八幡西区東曲里町 ～八幡西区幸神四丁目	八幡西区 西曲里町	4	一般国道200号	H27.11.19	67	63	100.0	100.0	100.0	0.0	-	-	-	-	225	7.1
185	八幡西区幸神四丁目 ～八幡西区引野一丁目	-	4	一般国道200号	(2/184)	-	-	100.0	100.0	100.0	0.0	100.0	100.0	100.0	0.0	-	-
186	八幡西区金剛二丁目 ～八幡西区大字野面	八幡西区 楠橋南三丁目	2	一般国道200号	H27.11.19	70	△ 66	95.7	91.3	91.3	4.3	98.3	96.6	96.6	1.7	167	10.8
187	小倉南区大字高津尾 ～小倉南区大字呼野	小倉南区 大字呼野	2	一般国道322号 (旧道:北側)	H27.11.16	65	55	100.0	100.0	100.0	0.0	100.0	100.0	100.0	0.0	14	28.6
188	小倉南区大字呼野 ～小倉南区大字呼野	小倉南区 大字呼野	2	一般国道322号 (旧道:南側)	H27.11.16	60	51	100.0	100.0	100.0	0.0	100.0	100.0	100.0	0.0	10	30.0
189	若松区大字頓田 ～若松区大字竹並	若松区 大字竹並	4	一般国道495号	H27.11.19	66	58	100.0	100.0	100.0	0.0	100.0	100.0	100.0	0.0	141	14.2
190	小倉北区浅野一丁目 ～小倉北区米町一丁目	小倉北区 京町三丁目	6	主要県道 小倉停車場線	H27.11.16	64	61	-	-	-	-	100.0	100.0	100.0	0.0	73	32.9
191	八幡西区永大丸西町四丁目 ～八幡西区永大丸西町四丁目	八幡西区 永大丸西町四丁目	4	主要県道 中間引野線	H27.11.19	69	64	100.0	100.0	100.0	0.0	88.8	97.6	88.8	2.4	303	5.6
192	小倉北区熊谷五丁目 ～八幡東区清田二丁目	八幡東区 松尾町	2	主要県道 管根幹ヶ谷線(2車線部)	H27.11.19	70	64	98.2	98.2	98.2	1.8	90.3	97.9	90.3	2.1	129	3.9
193	八幡東区清田二丁目 ～八幡東区荒生田二丁目	八幡東区 竹下町	4	主要県道 管根幹ヶ谷線(4車線部)	H27.11.19	65	57	100.0	100.0	100.0	0.0	100.0	100.0	100.0	0.0	215	10.2
194	小倉南区徳吉南一丁目 ～八幡東区田代町	-	2	主要県道 小倉中間線	(4)	-	-	100.0	100.0	100.0	0.0	100.0	100.0	100.0	0.0	-	-
195	門司区大字畑 ～門司区大字畑	-	2	主要県道 新門司港大里線	(4)	-	-	100.0	100.0	100.0	0.0	100.0	100.0	100.0	0.0	-	-
196	門司区新開 ～門司区東門司一丁目	門司区 東門司二丁目	4	主要県道 黒川白野江東本町線	H27.11.16	67	63	97.1	96.9	96.9	2.9	100.0	99.8	99.8	0.0	151	22.5
197	小倉南区志井公園 ～小倉南区津田一丁目	-	4	主要市道 徳力葛原線	(2/30)	-	-	100.0	100.0	100.0	0.0	96.2	100.0	96.2	0.0	-	-
198	小倉南区大字新道寺 ～小倉南区大字母原	-	2	一般県道 新道寺管根線	(4)	-	-	100.0	100.0	100.0	0.0	100.0	100.0	100.0	0.0	-	-
199	門司区大字伊川 ～門司区下二十町	-	2	一般県道 柄杓田大里線	(4)	-	-	100.0	100.0	100.0	0.0	100.0	100.0	100.0	0.0	-	-
200	八幡西区木屋瀬四丁目 ～八幡西区香月中央一丁目	-	2	一般県道 榎木上土津役線	(4)	-	-	100.0	100.0	100.0	0.0	100.0	100.0	100.0	0.0	-	-
201	小倉北区大田町 ～小倉北区城内	小倉北区 堺町一丁目	6	一般市道 砂津城内1号線	H27.11.16	63	58	100.0	100.0	100.0	0.0	100.0	100.0	100.0	0.0	235	3.4
202	小倉北区魚町一丁目 ～小倉北区馬借三丁目	小倉北区 紺屋町	6	一般市道 魚町馬借1号線	H27.11.16	66	61	100.0	100.0	100.0	0.0	100.0	100.0	100.0	0.0	117	19.7
203	小倉北区浅野二丁目 ～小倉北区米町一丁目	小倉北区 京町三丁目	4	一般市道 浅野米町1号線	H27.11.16	64	58	100.0	100.0	100.0	0.0	100.0	100.0	100.0	0.0	160	15.6
204	八幡西区浅川台一丁目 ～八幡西区浅川台一丁目	八幡西区 浅川台一丁目	4	一般市道 浅川121号線	H27.11.19	68	62	100.0	100.0	100.0	0.0	99.2	100.0	99.2	0.0	129	4.7
205	若松区大字竹並 ～若松区大字弘川	若松区 大字竹並	4	一般市道 折尾頓田線	H27.11.19	62	54	100.0	100.0	100.0	0.0	100.0	100.0	100.0	0.0	63	15.9

番号	評価区間	測定地点	車線数	対象道路	騒音発生強度	等価騒音レベル L _{req} [デシベル] 【環境基準値】		環境基準適合状況:適合率[%] (適合戸数/評価戸数)								交通量調査	
						昼間 【70】	夜間 【65】	近接空間				非近接空間				昼間の 10分間 交通量 [台]	大型車 混入率 [%]
								昼間 適合	夜間 適合	昼夜 とも 適合	昼夜 とも 不適合	昼間 適合	夜間 適合	昼夜 とも 適合	昼夜 とも 不適合		
206	小倉北区木町二丁目 ～小倉北区篠崎三丁目	小倉北区 篠崎三丁目	4	一般市道 熊谷原町1号線	H27.11.16	61	54	96.3	96.3	96.3	3.7	100.0	100.0	100.0	0.0	123	8.9
207	八幡東区大谷一丁目 ～八幡東区天神町	八幡東区 天神町	4	一般市道 春の町大谷1号線	H27.11.19	65	55	100.0	100.0	100.0	0.0	100.0	100.0	100.0	0.0	80	11.3
208	八幡西区陣原二丁目 ～八幡西区陣原二丁目	-	4	一般国道3号	(2/8)	-	-	-	-	-	-	100.0	100.0	100.0	0.0	-	-
209	小倉北区片野四丁目 ～小倉南区徳力一丁目	小倉南区 北方二丁目	4	一般国道322号	H29.1.26	70	64	82.1	97.6	82.0	2.4	100.0	100.0	100.0	0.0	352	8.8
210	小倉北区東港一丁目 ～小倉北区下到津一丁目	小倉北区 菜園場二丁目	4	一般市道 愛宕下到津1号線	H29.1.24	67	62	95.3	97.1	95.3	2.9	100.0	100.0	100.0	0.0	175	9.1
211	八幡西区則松一丁目 ～八幡西区光明一丁目	八幡西区 則松一丁目	4	一般市道 則松光明1号線	H29.1.24	△ 72	64	99.1	100.0	99.1	0.0	100.0	100.0	100.0	0.0	333	2.4

騒音発生強度：環境基準適合状況を評価するための対象となる道路で発生する自動車騒音の大きさ

(騒音発生強度の把握方法)

騒音発生強度1：評価区間を代表する地点で沿道騒音レベルを測定する。「測定時期」を表示

騒音発生強度2：他の評価区間の騒音測定結果を準用する。「(2/準用元区間の表中番号)」と表示

騒音発生強度3：評価区間を代表する地点で時間帯別の平均的な交通量等を把握して、道路交通騒音の予測モデルにより計算する。「(3)」と表示

騒音発生強度4：交通量が僅少であるため、評価対象となる全ての住居等について環境基準達成とみなす。「(4)」と表示

L_{req}：等価騒音レベル 昼間：6時～22時 夜間：22時～6時

△：測定地点において環境基準（昼間70デシベル、夜間65デシベル）に不適合

▲：測定地点において要請限度（昼間75デシベル、夜間70デシベル）を超える（測定期間が要請限度の基準に満たないため参考とする）

近接空間：道路端から0～20m(2車線以下は0～15m) 非近接空間：20～50m(2車線以下は15～50m)

環境基準適合状況が“-”の欄は、住居等が存在しない地域

177 新幹線鉄道騒音に係る環境基準

地域の類型	基準値	あてはめる地域
I	70デシベル 以下	主として住居の用に供される地域
II	75デシベル 以下	商工業の用に供する地域等、I以外の地域であって通常の生活を保全する必要がある地域

- (注1) 上記表は、午前6時から午後12時までの間の新幹線鉄道騒音に適用する。
- (注2) 測定は、上り及び下りの列車を合わせて、原則として連続して通過する20本の列車について、当該通過列車ごとの騒音のピークレベルを読み取って行う。
- (注3) 評価は、ピークレベルのうちレベルの大きさが上位半数のものをパワー平均して行う。

178 北九州市における類型指定

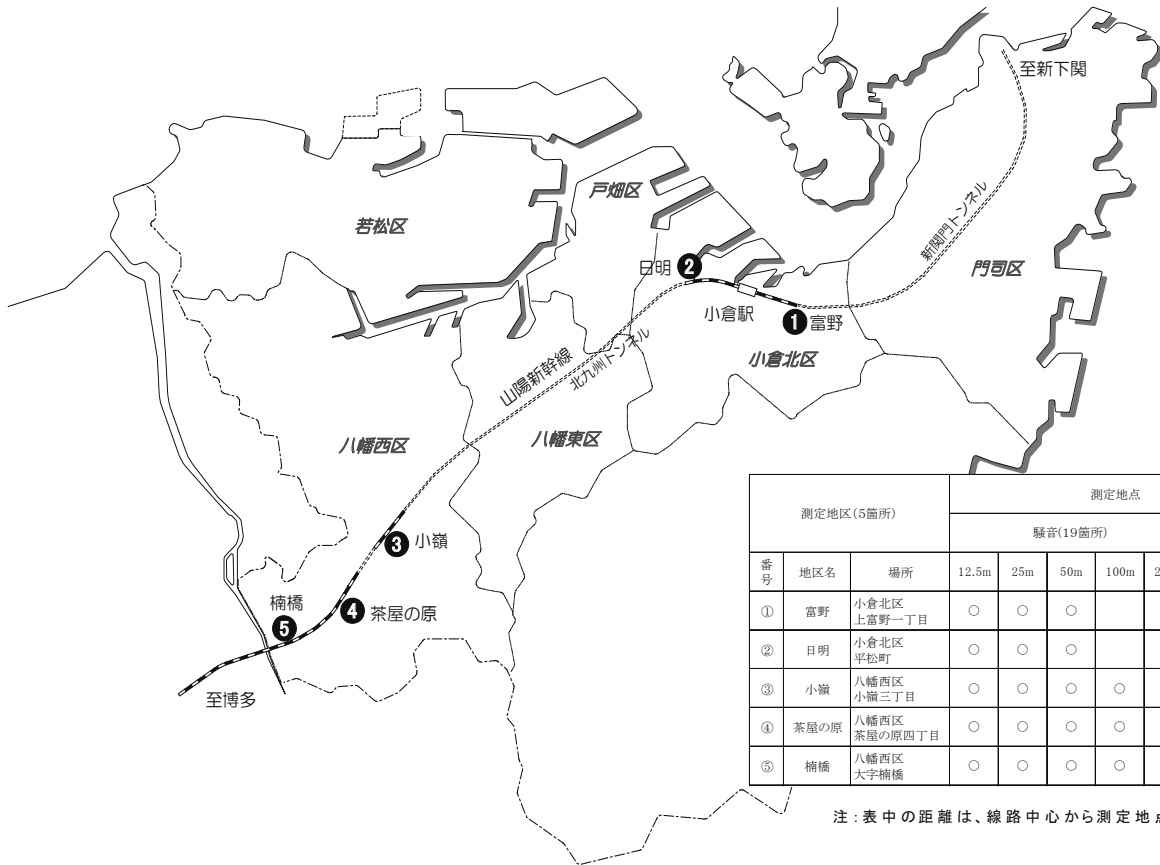
地域の類型	あてはめる地域	備考
I	右の地域のうち都市計画法に定める 第一種及び第二種低層住居専用地域 第一種及び第二種中高層住居専用地域 第一種及び第二種住居地域 準住居地域、市街化調整区域	「地域類型のあてはめをする地域」とは、新幹線鉄道の軌道中心線より左右両側それぞれ300m(遠賀川鉄橋取付け付近は400m)以内 詳細は、県作成の図面による。
II	右の地域のうち都市計画法に定める 近隣商業地域、商業地域、準工業地域、 工業地域	

179 新幹線鉄道振動に係る指針値

指針値
70デシベル 以下

- (注1) 測定は、上り及び下りの列車を合わせて、原則として連続して通過する20本の列車について、当該通過列車ごとの振動のピークレベルを読み取って行う。
- (注2) 振動評価は、ピークレベルのうちレベルの大きさが上位半数のものを算術平均して行う。

180 新幹線鉄道騒音・振動測定地区・地点



測定地区(5箇所)			測定地点						
			騒音(19箇所)					振動(10箇所)	
番号	地区名	場所	12.5m	25m	50m	100m	200m	12.5m	25m
①	富野	小倉北区 上富野一丁目	○	○	○			○	○
②	日明	小倉北区 平松町	○	○	○			○	○
③	小嶺	八幡西区 小嶺三丁目	○	○	○	○		○	○
④	茶屋の原	八幡西区 茶屋の原四丁目	○	○	○	○		○	○
⑤	楠橋	八幡西区 大字楠橋	○	○	○	○	○	○	○

注：表中の距離は、線路中心から測定地点までを表す

181 新幹線鉄道騒音の経年変化

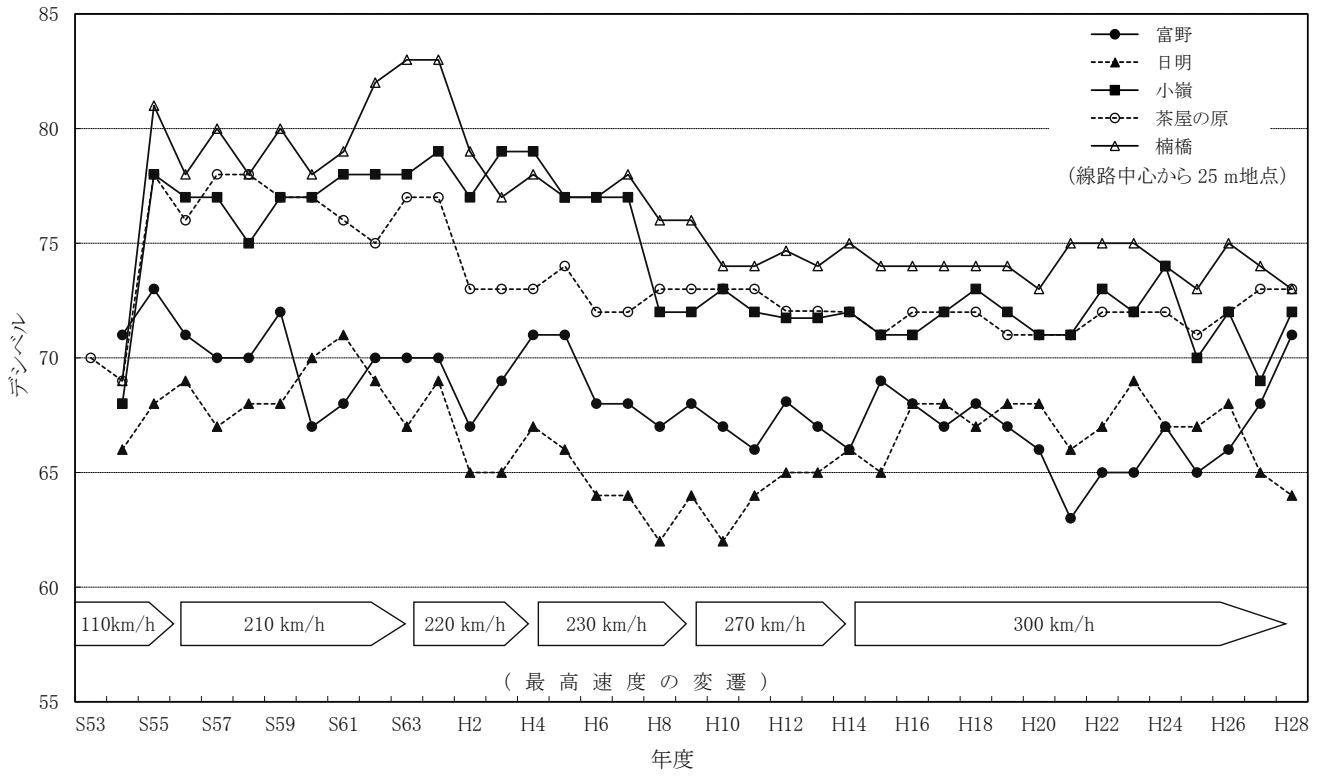
単位：デシベル

番号	測定地区	環境基準		距離 [m]	年度									
		地域類型	基準値		H19	H20	H21	H22	H23	H24	H25	H26	H27	H28
①	富野	I	70	12.5	71	71	68	71	72	71	70	70	72	75
				25	67	66	63	65	65	67	65	66	68	71
				50	59	61	58	58	59	60	59	59	62	66
②	日明	II	75	12.5	70	71	67	69	71	69	69	69	69	67
				25	68	68	66	67	69	67	67	68	65	64
				50	65	62	61	62	63	62	62	欠注1	61	62
③	小嶺	I	70	12.5	71	71	71	73	73	75	71	73	70	73
				25	72	71	71	73	72	74	70	72	69	72
				50	70	70	69	70	70	72	68	71	68	70
				100	65	63	65	67	65	68	65	67	64	65
④	茶屋の原	I	70	12.5	70	71	70	71	73	73	72	73	74	73
				25	71	71	71	72	72	72	71	72	73	73
				50	72	71	69	71	72	71	70	72	71	71
				100	62	61	63	64	64	65	64	62	64	65
⑤	楠橋	I	70	12.5	69	71	72	73	73	73	72	73	欠注2	72
				25	74	73	75	75	75	74	73	75	74	73
				50	75	73	74	74	74	74	73	74	73	74
				100	71	68	70	69	70	70	71	71	70	71
				200	63	61	64	59	62	58	58	60	60	63

注1) H26年度、日明地区の測定場所50mは暗騒音レベルとの差が10dB未満のため欠測とする。

注2) H27年度、楠橋地区の測定場所12.5mは有効なデータ数が少なかったため欠測とする。

182 新幹線鉄道騒音の経年変化グラフ

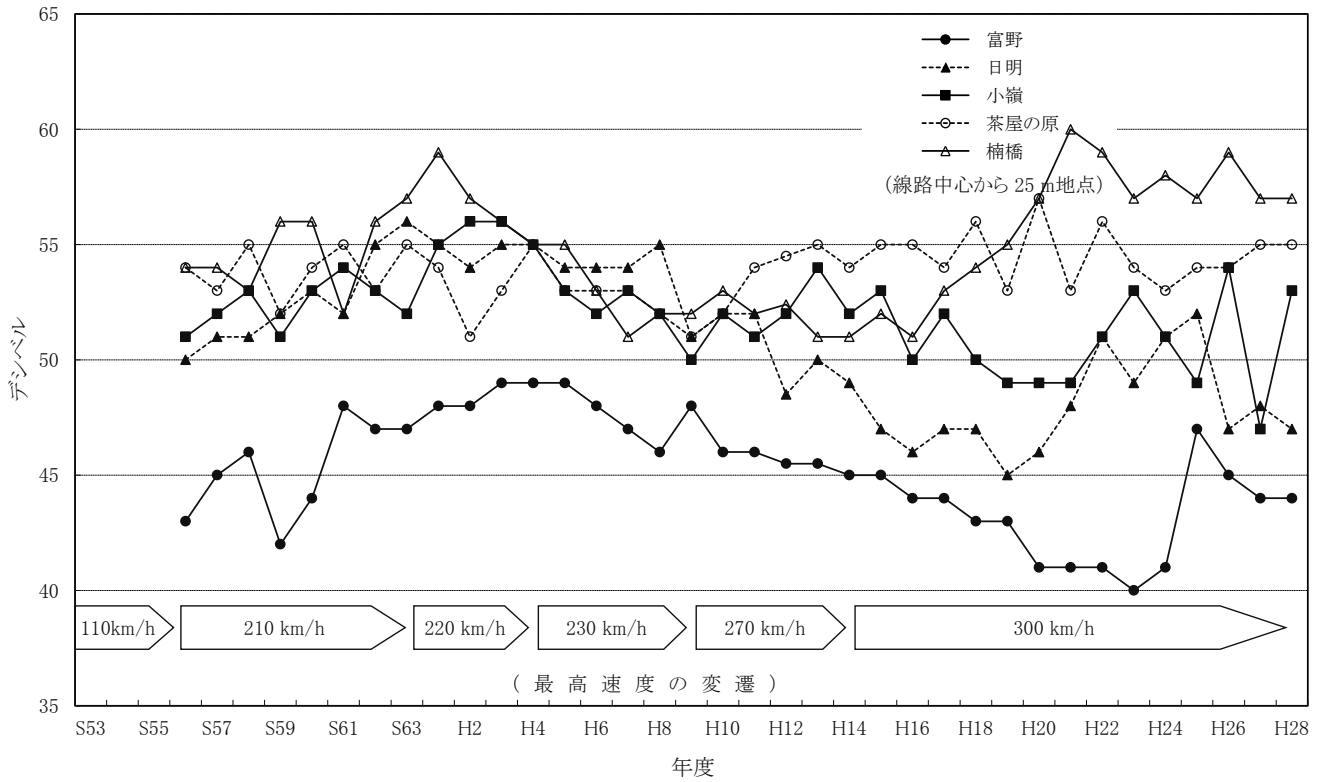


183 新幹線鉄道振動の経年変化

(単位：デシベル)

番号	測定地区	指針値	距離 [m]	年度									
				H19	H20	H21	H22	H23	H24	H25	H26	H27	H28
①	富野	70	12.5	44	46	51	45	45	43	49	48	46	45
			25	43	41	41	41	40	41	47	45	44	44
			50	/	/	/	/	/	/	/	/	/	/
②	日明	70	12.5	52	49	48	50	49	52	52	47	47	47
			25	45	46	48	51	49	51	52	47	48	47
			50	/	/	/	/	/	/	/	/	/	/
③	小嶺	70	12.5	56	57	58	59	59	60	55	60	55	59
			25	49	49	49	51	53	51	49	54	47	53
			50	/	/	/	/	/	/	/	/	/	/
④	茶屋の原	70	12.5	56	59	57	58	56	56	56	56	56	57
			25	53	57	53	56	54	53	54	54	55	55
			50	/	/	/	/	/	/	/	/	/	/
⑤	楠橋	70	12.5	57	60	59	58	59	59	55	55	53	53
			25	55	57	60	59	57	58	57	59	57	57
			50	/	/	/	/	/	/	/	/	/	/

184 新幹線鉄道振動の経年変化グラフ



185 航空機騒音に係る環境基準

地域の類型	基準値（Lden）	あてはめる地域
I	57デシベル以下	専ら住居の用に供される地域
II	62デシベル以下	I以外の地域であって通常の生活を保全する必要がある地域

（注1）上記表には、1日当たりの離着陸回数が10回以下の飛行場及び離島にある飛行場の周辺地域には適用しない。

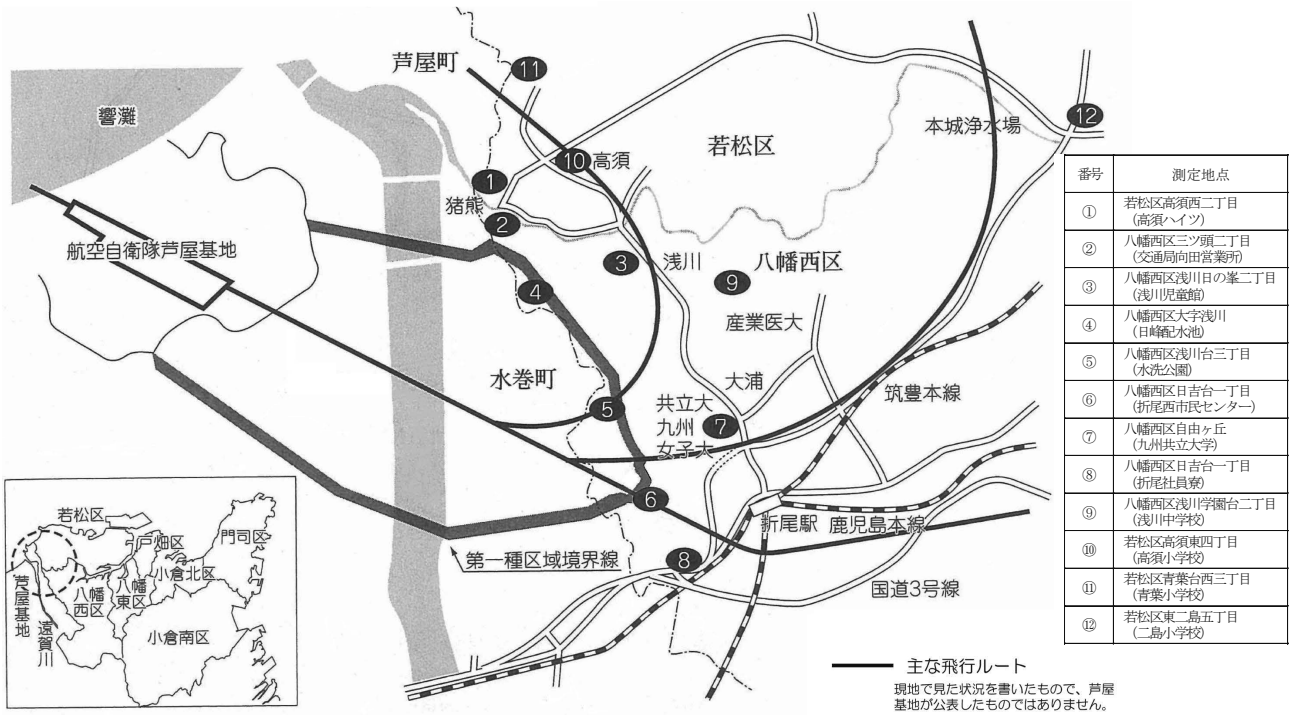
（注2）騒音の評価は、時間帯補正等価騒音レベル（Lden）による。

186 北九州市における類型指定

地域の類型	あてはめる地域	備考
I	右の地域のうち都市計画法に定める 第一種及び第二種低層住居専用地域 第一種及び第二種中高層住居専用地域	「地域類型のあてはめをする地域」 とは、八幡西区、若松区
II	右の地域のうち 類型Iをあてはめた地域以外の地域	

（注）都市計画法第8条第1項第1号の規定により定められた工業専用地域、国土利用計画法第9条第2項第3号の規定により定められた森林地域であって、かつ、都市計画法第7条第1項による市街化調整区域以外の地域並びに河川法第6条第1項に規定する河川区域、海上、湖沼及び空港敷地又は飛行場敷地である地域は除く。

187 平成28年度芦屋基地航空機騒音の測定地点



188 航空自衛隊芦屋基地航空機騒音の経年変化

(単位：WECPNL ※H25からLden)

地点番号	測定地点	環境基準		H18	H19	H20	H21	H22	H23	H24	H25	H26	H27	H28
		地域類型	基準値 [下段 Lden]											
1	若松区高須西二丁目 (高須ハイツ)	I	70 [57]	67	68	/	66	/	66	/	51	/	51	/
2	八幡西区三ツ頭二丁目 (交通局向田営業所)	II	75 [62]	61	63	67	/	64	/	62	/	47	/	48
3	八幡西区浅川日の峯二丁目 (浅川児童館)	I	70 [57]	66	66	66	67	67	67	66	50	50	50	50
4	八幡西区大字浅川 (日峰配水池)	I	70 [57]	63	66	/	66	/	62	/	48	/	52	/
5	八幡西区浅川台三丁目 (水洗公園)	II	75 [62]	71	74	72	/	74	/	70	/	54	/	53
6	八幡西区日吉台一丁目 (折尾西市民センター)	II	75 [62]	71	69	/	66	/	65	/	53	/	50	/
7	八幡西区自由ヶ丘 (九州共立大学)	I	70 [57]	67	73	/	69	/	67	/	53	/	49	/
8	八幡西区日吉台一丁目 (折尾社員寮)	I	70 [57]	63	66	64	/	64	/	65	/	48	/	45
9	八幡西区浅川学園台二丁目 (浅川中学校)	II	75 [62]	67	67	/	68	/	66	/	50	/	48	/
10	若松区高須東四丁目 (高須小学校)	I	70 [57]	63	70	70	/	67	/	67	/	52	/	50
11	若松区青葉台西三丁目 (青葉小学校)	I	70 [57]	62	64	/	62	/	62	/	48	/	47	/
12	若松区東二島五丁目 (二島小学校)	I	70 [57]	60	59	59	/	59	/	59	/	43	/	43

189 航空機騒音の経年変化グラフ

