

職業紹介等からみた
北九州市の雇用情勢

平成 30 年 10月分

北九州市産業経済局雇用政策課

目 次

	ページ
I 北九州市における雇用情勢等の概況（平成30年10月）	
1 景況	1
2 労働力需給の動き	1
3 新規求人・求職の動き	1
4 雇用保険受給者の動き	1
II 有効求人倍率・失業率の動き（国・県との比較）	
1-a 有効求人倍率・失業率の推移【一般（パートタイムを含む）】（月単位）	2
1-b 有効求人倍率・失業率の推移【一般（パートタイムを含む）】（年度単位）	2
III 市内求人・求職の動き	
1 月間有効求人数・求職者数の推移【一般（パートタイムを含む）】（月単位）	3
2 新規求人数・求職者数の推移【一般（パートタイムを含む）】（月単位）	3
3-a 市内地区別 有効求人倍率等の推移【一般（パートタイムを除く）】（月単位）	4
3-b 市内地区別 有効求人倍率等の推移【一般（パートタイム）】（月単位）	5
4-a 産業別 新規求人数の推移【一般（パートタイムを除く）】（月単位）	6
4-b 産業別 新規求人数の推移【一般（パートタイムを除く）】（年度単位）	7
5 年齢別 有効・新規求職者数と就職状況【常用（パートタイムを除く）】（平成30年10月）	8
6-a 職業別 新規求人・求職の状況【常用（パートタイムを除く）】（平成30年10月）	9
6-b 職業別 新規求人・求職バランスシート【常用（パートタイムを除く）】（平成30年10月）	9
IV 雇用保険受給者数の動き	
1-a 雇用保険受給者数の推移（月単位）	10
1-b 雇用保険受給者数の推移（年度単位）	10
3 年齢別 雇用保険受給者数の推移（月単位）	11
3 男女別 雇用保険受給者数の推移（月単位）	11

※ 本誌に掲載しているデータは、全て新規学卒者を除いたもの。
また、出典について、特に記載のないものは全て福岡労働局職業安定業務統計に基づくもの。

I 北九州市における雇用情勢等の概況(平成30年10月)

1 景況

北九州・京築地区の経済は、緩やかに拡大している。12月短観(全産業)をみると、企業の業況判断は、製造業が悪化した一方、非製造業が改善したことから、全体では幾分改善した(前回+13→足もと+15)。

こうした中で、生産は、全体として高水準で推移している。雇用情勢は、引き続き改善している。

日本銀行北九州支店 「管内金融経済概況」(2018年12月14日)より抜粋

2 労働力需給の動き

有効求人数は24,049人で、前年同月比0.7%の増加となり、59ヶ月連続で前年同月を上回った。

有効求職者数は15,798人で、前年同月比1.2%の減少となり、69ヶ月連続で前年同月を下回った。

この結果、有効求人倍率は1.52倍となり、前年同月を0.03ポイント上回った。

3 新規求人・求職の動き

新規求人数は8,113人で、前年同月比1.8%の減少となった。このうち、一般職業紹介(パートを除く)の新規求人数は4,905人で前年同月比1.4%の増加となった。また、一般職業紹介(パート)の新規求人数は3,208人で前年同月比6.3%の減少となった。

新規求職者数は3,880人で、前年同月比5.0%の増加となった。このうち、一般職業紹介(パートを除く)の新規求職者数は2,511人で前年同月比2.6%の増加となった。また、一般職業紹介(パート)の新規求職者数は1,369人で前年同月比9.8%の増加となった。

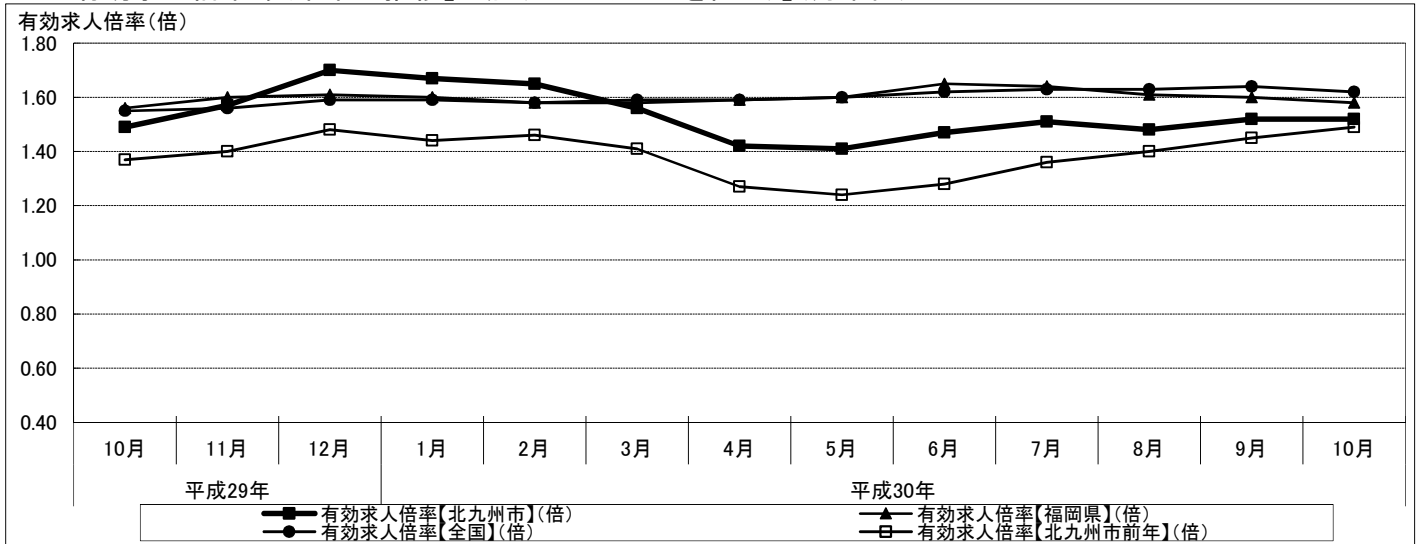
この結果、新規求人倍率は2.09倍となった。

4 雇用保険受給者の動き

雇用保険受給者実人員は4,134人で、前年同月比で0.9%の増加となった。

Ⅱ 有効求人倍率・失業率の動き(国・県との比較)

1-a 有効求人倍率・失業率の推移【一般(パートタイムを含む)】(月単位)



区分	平成29年			平成30年									
	10月	11月	12月	1月	2月	3月	4月	5月	6月	7月	8月	9月	10月
有効求人倍率【北九州市】(倍)	1.49	1.57	1.70	1.67	1.65	1.56	1.42	1.41	1.47	1.51	1.48	1.52	1.52
有効求人倍率【福岡県】(倍)	1.56	1.60	1.61	1.60	1.58	1.58	1.59	1.60	1.65	1.64	1.61	1.60	1.58
有効求人倍率【全国】(倍)	1.55	1.56	1.59	1.59	1.58	1.59	1.59	1.60	1.62	1.63	1.63	1.64	1.62
有効求人倍率【北九州市前年】(倍)	1.37	1.40	1.48	1.44	1.46	1.41	1.27	1.24	1.28	1.36	1.40	1.45	1.49
失業率【福岡県】(%)	3.3			3.2			2.9			2.9			
失業率【全国】(%)	2.8	2.8	2.7	2.8	2.4	2.5	2.5	2.2	2.4	2.5	2.4	2.3	2.4

※1 有効求人倍率(福岡県・全国)、失業率(全国)は季節調整値。また、失業率(福岡県)はモデル推計値で、四半期単位の値。

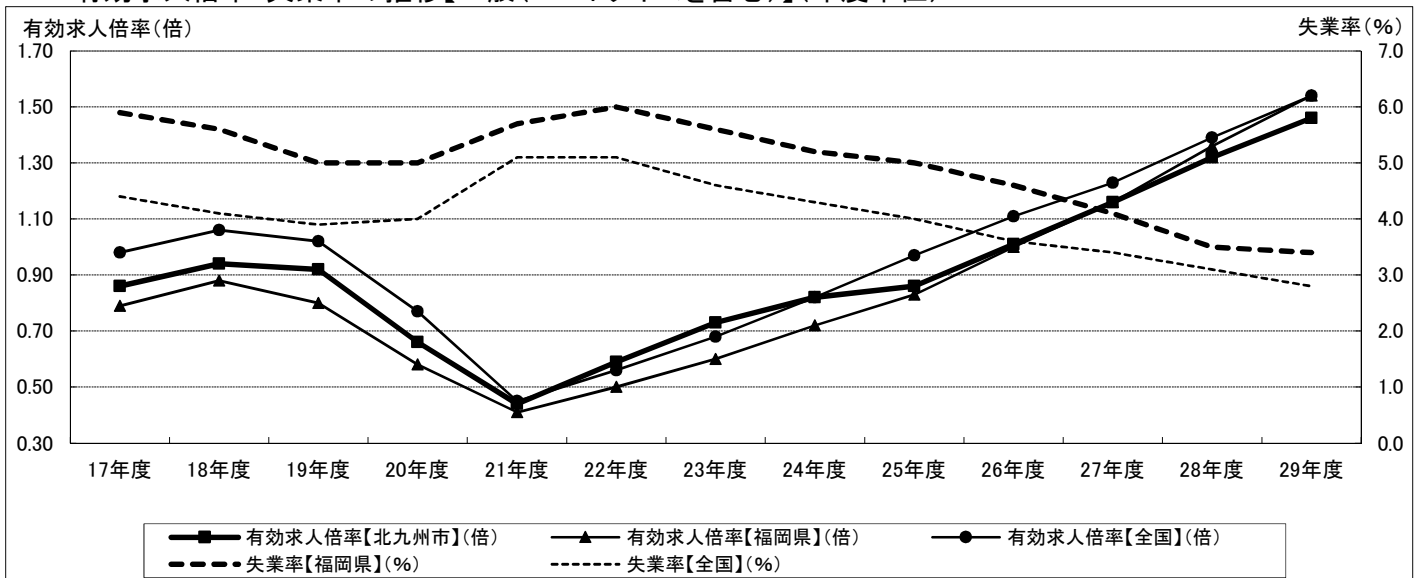
季節調整値は毎年1月分結果公表時、モデル推計値は毎年1~3月期平均公表時に、新たな結果を追加して過去に遡って再計算を行い数値を一部改定するため、発表当時の結果と若干異なることがある。

※2【出典】

有効求人倍率(福岡県・全国)・・・厚生労働省「一般職業紹介状況」

失業率(福岡県・全国)・・・総務省統計局「労働力調査」

1-b 有効求人倍率・失業率の推移【一般(パートタイムを含む)】(年度単位)



区分	平成												
	17年度	18年度	19年度	20年度	21年度	22年度	23年度	24年度	25年度	26年度	27年度	28年度	29年度
有効求人倍率【北九州市】(倍)	0.86	0.94	0.92	0.66	0.44	0.59	0.73	0.82	0.86	1.01	1.16	1.32	1.46
有効求人倍率【福岡県】(倍)	0.79	0.88	0.80	0.58	0.41	0.50	0.60	0.72	0.83	1.00	1.16	1.36	1.54
有効求人倍率【全国】(倍)	0.98	1.06	1.02	0.77	0.45	0.56	0.68	0.82	0.97	1.11	1.23	1.39	1.54
失業率【福岡県】(%)	5.9	5.6	5.0	5.0	5.7	6.0	5.6	5.2	5.0	4.6	4.1	3.5	3.4
失業率【全国】(%)	4.4	4.1	3.9	4.0	5.1	5.1	4.6	4.3	4.0	3.6	3.4	3.1	2.8

※1 失業率は暦年(1~12月)の数値。失業率(福岡県)はモデル推計値。失業率【全国】の23年分は補完推計値。

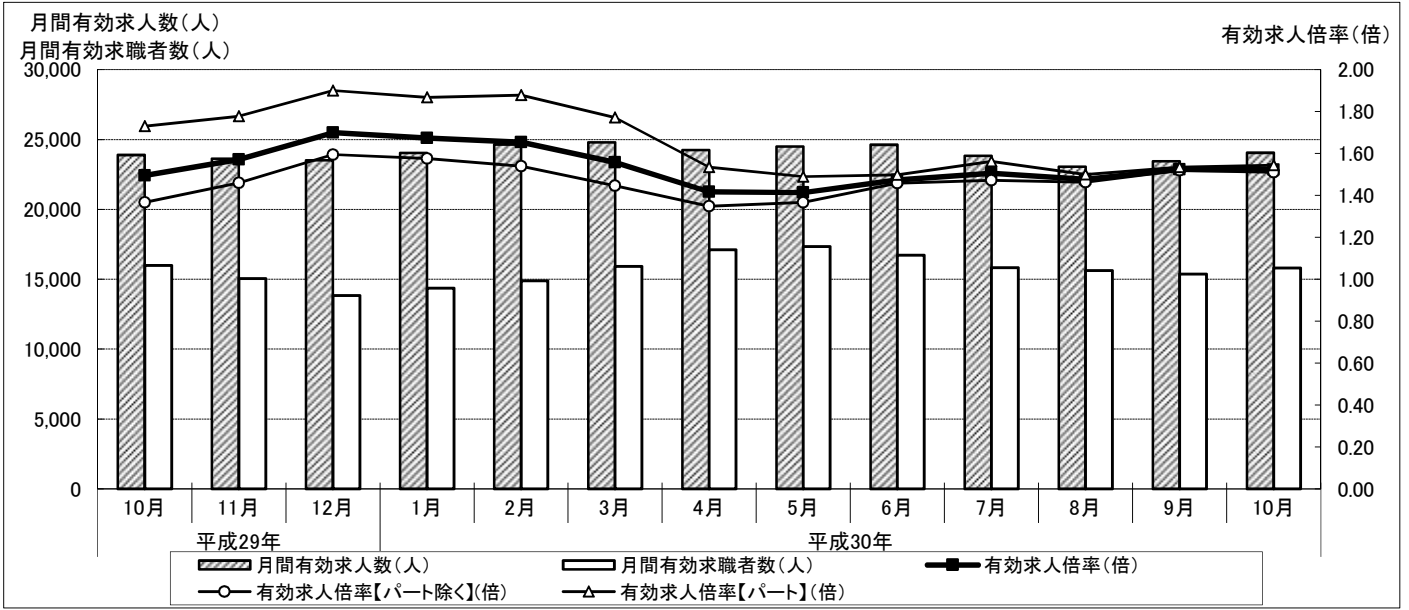
※2【出典】

有効求人倍率(福岡県・全国)・・・厚生労働省「職業安定業務統計」

失業率(福岡県・全国)・・・総務省統計局「労働力調査」

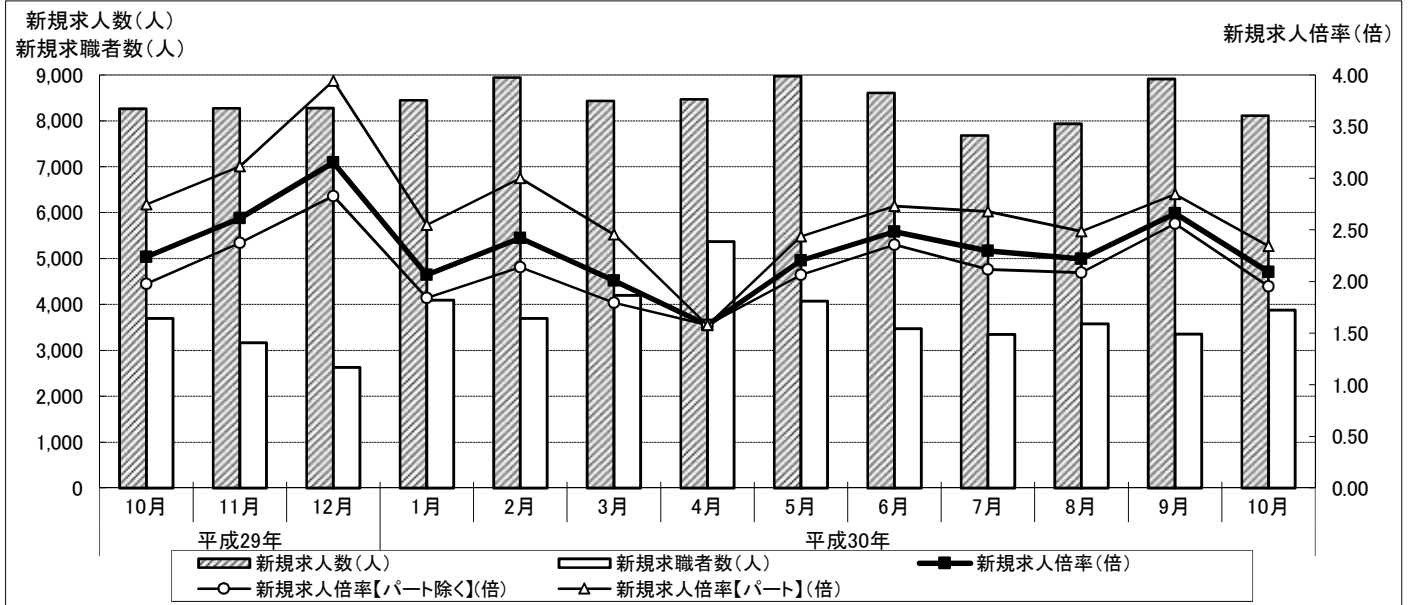
Ⅲ 市内求人・求職の動き

1 月間有効求人数・求職者数の推移【一般(パートタイムを含む)】(月単位)



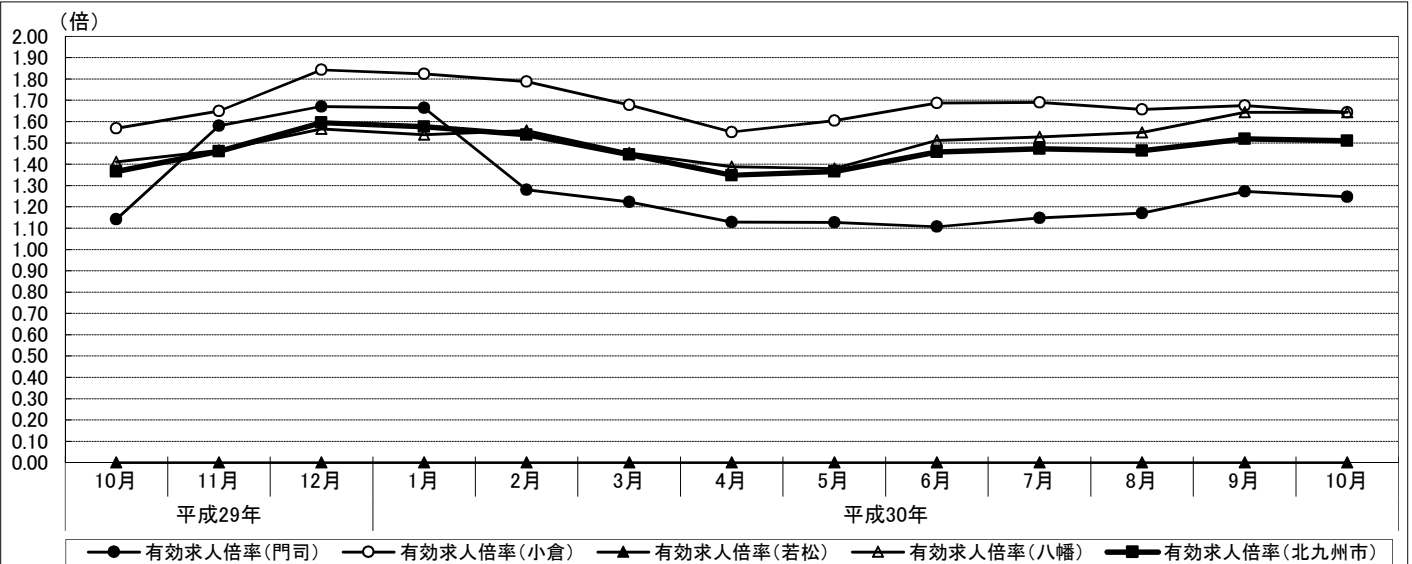
	平成29年			平成30年									
	10月	11月	12月	1月	2月	3月	4月	5月	6月	7月	8月	9月	10月
月間有効求人数(人)	23,890	23,633	23,504	24,035	24,644	24,799	24,244	24,491	24,619	23,835	23,051	23,441	24,049
【参考】前年同月比(%)	3.0	4.2	7.9	10.2	6.9	4.6	8.7	12.5	11.6	8.6	2.7	0.8	0.7
月間有効求職者数(人)	15,985	15,042	13,831	14,356	14,899	15,924	17,108	17,329	16,713	15,831	15,614	15,375	15,798
【参考】前年同月比(%)	-5.3	-7.0	-6.0	-5.4	-5.6	-5.3	-2.3	-1.6	-2.7	-1.6	-2.7	-4.0	-1.2
有効求人倍率(倍)	1.49	1.57	1.70	1.67	1.65	1.56	1.42	1.41	1.47	1.51	1.48	1.52	1.52
有効求人倍率【パート除く】(倍)	1.37	1.46	1.59	1.58	1.54	1.45	1.35	1.37	1.46	1.47	1.46	1.52	1.51
有効求人倍率【パート】(倍)	1.73	1.78	1.90	1.87	1.88	1.77	1.53	1.49	1.50	1.56	1.50	1.53	1.54

2 新規求人数・求職者数の推移【一般(パートタイムを含む)】(月単位)



区分	平成29年			平成30年									
	10月	11月	12月	1月	2月	3月	4月	5月	6月	7月	8月	9月	10月
新規求人数(人)	8,263	8,271	8,276	8,447	8,943	8,431	8,468	8,971	8,608	7,679	7,935	8,910	8,113
【参考】前年同月比(%)	-2.6	7.0	18.7	1.0	0.6	9.2	14.2	11.4	8.7	2.0	-5.4	6.0	-1.8
新規求職者数(人)	3,694	3,165	2,626	4,093	3,693	4,196	5,366	4,071	3,469	3,344	3,574	3,351	3,880
【参考】前年同月比(%)	-5.8	-8.3	-4.7	-5.0	-9.0	-4.8	1.4	-3.1	-10.1	-1.4	-5.0	-14.5	5.0
新規求人倍率(倍)	2.24	2.61	3.15	2.06	2.42	2.01	1.58	2.20	2.48	2.30	2.22	2.66	2.09
新規求人倍率【パート除く】(倍)	1.98	2.37	2.83	1.84	2.14	1.80	1.58	2.06	2.36	2.12	2.08	2.56	1.95
新規求人倍率【パート】(倍)	2.75	3.11	3.94	2.55	3.00	2.45	1.58	2.43	2.73	2.68	2.49	2.84	2.34

3-a 市内地区別 有効求人倍率等の推移【一般(パートタイムを除く)】(月単位)



区分	平成29年			平成30年										
	10月	11月	12月	1月	2月	3月	4月	5月	6月	7月	8月	9月	10月	
門司	月間有効求人数(人)	962	1,283	1,238	1,240	980	1,013	987	994	952	930	928	988	993
	月間有効求職者数(人)	842	812	741	745	766	828	875	882	860	810	793	776	796
	有効求人倍率(倍)	1.14	1.58	1.67	1.66	1.28	1.22	1.13	1.13	1.11	1.15	1.17	1.27	1.25
	新規求人数(人)	329	704	350	341	353	393	323	330	349	324	321	372	332
	新規求職申込者数(人)	190	188	140	207	189	216	266	217	194	161	184	167	197
	新規求人倍率(倍)	1.73	3.74	2.50	1.65	1.87	1.82	1.21	1.52	1.80	2.01	1.74	2.23	1.69
	就職件数(件)	75	59	65	49	38	75	76	63	74	58	63	49	65
小倉	月間有効求人数(人)	6,615	6,495	6,779	7,090	7,185	7,287	6,824	6,883	6,977	6,863	6,649	6,609	6,730
	月間有効求職者数(人)	4,217	3,937	3,679	3,888	4,020	4,344	4,400	4,291	4,134	4,061	4,012	3,947	4,093
	有効求人倍率(倍)	1.57	1.65	1.84	1.82	1.79	1.68	1.55	1.60	1.69	1.69	1.66	1.67	1.64
	新規求人数(人)	2,207	2,327	2,450	2,498	2,533	2,381	2,288	2,539	2,424	2,246	2,262	2,383	2,198
	新規求職申込者数(人)	1,035	953	835	1,222	1,062	1,252	1,332	1,056	1,023	966	1,033	930	1,077
	新規求人倍率(倍)	2.13	2.44	2.93	2.04	2.39	1.90	1.72	2.40	2.37	2.33	2.19	2.56	2.04
	就職件数(件)	372	299	283	303	363	418	382	323	332	304	310	291	310
若松	月間有効求人数(人)	0	0	0	0	0	0	0	0	0	0	0	0	0
	月間有効求職者数(人)	638	596	531	554	574	596	660	641	617	592	637	635	617
	有効求人倍率(倍)	0.00	0.00	0.00	0.00	0.00	0.00	0.00	0.00	0.00	0.00	0.00	0.00	0.00
	新規求人数(人)	0	0	0	0	0	0	0	0	0	0	0	0	0
	新規求職申込者数(人)	139	128	95	153	140	177	216	142	125	135	155	132	143
	新規求人倍率(倍)	0.00	0.00	0.00	0.00	0.00	0.00	0.00	0.00	0.00	0.00	0.00	0.00	0.00
	就職件数(件)	62	43	43	34	54	54	44	48	49	39	52	50	61
八幡	月間有効求人数(人)	6,552	6,483	6,495	6,632	6,983	6,792	6,727	6,740	7,111	6,971	6,920	7,136	7,289
	月間有効求職者数(人)	4,644	4,424	4,148	4,310	4,483	4,674	4,848	4,885	4,706	4,562	4,469	4,342	4,436
	有効求人倍率(倍)	1.41	1.47	1.57	1.54	1.56	1.45	1.39	1.38	1.51	1.53	1.55	1.64	1.64
	新規求人数(人)	2,303	2,051	2,468	2,324	2,412	2,306	2,453	2,377	2,662	2,246	2,356	2,830	2,375
	新規求職申込者数(人)	1,083	872	793	1,221	1,087	1,185	1,392	1,126	965	1,013	997	953	1,094
	新規求人倍率(倍)	2.13	2.35	3.11	1.90	2.22	1.95	1.76	2.11	2.76	2.22	2.36	2.97	2.17
	就職件数(件)	349	306	296	276	363	407	328	389	329	315	314	288	322
合計(北九州市)	月間有効求人数(人)	14,129	14,261	14,512	14,962	15,148	15,092	14,538	14,617	15,040	14,764	14,497	14,733	15,012
	月間有効求職者数(人)	10,341	9,769	9,099	9,497	9,843	10,442	10,783	10,699	10,317	10,025	9,911	9,700	9,942
	有効求人倍率(倍)	1.37	1.46	1.59	1.58	1.54	1.45	1.35	1.37	1.46	1.47	1.46	1.52	1.51
	新規求人数(人)	4,839	5,082	5,268	5,163	5,298	5,080	5,064	5,246	5,435	4,816	4,939	5,585	4,905
	新規求職申込者数(人)	2,447	2,141	1,863	2,803	2,478	2,830	3,206	2,541	2,307	2,275	2,369	2,182	2,511
	新規求人倍率(倍)	1.98	2.37	2.83	1.84	2.14	1.80	1.58	2.06	2.36	2.12	2.08	2.56	1.95
	就職件数(件)	858	707	687	662	818	954	830	823	784	716	739	678	758

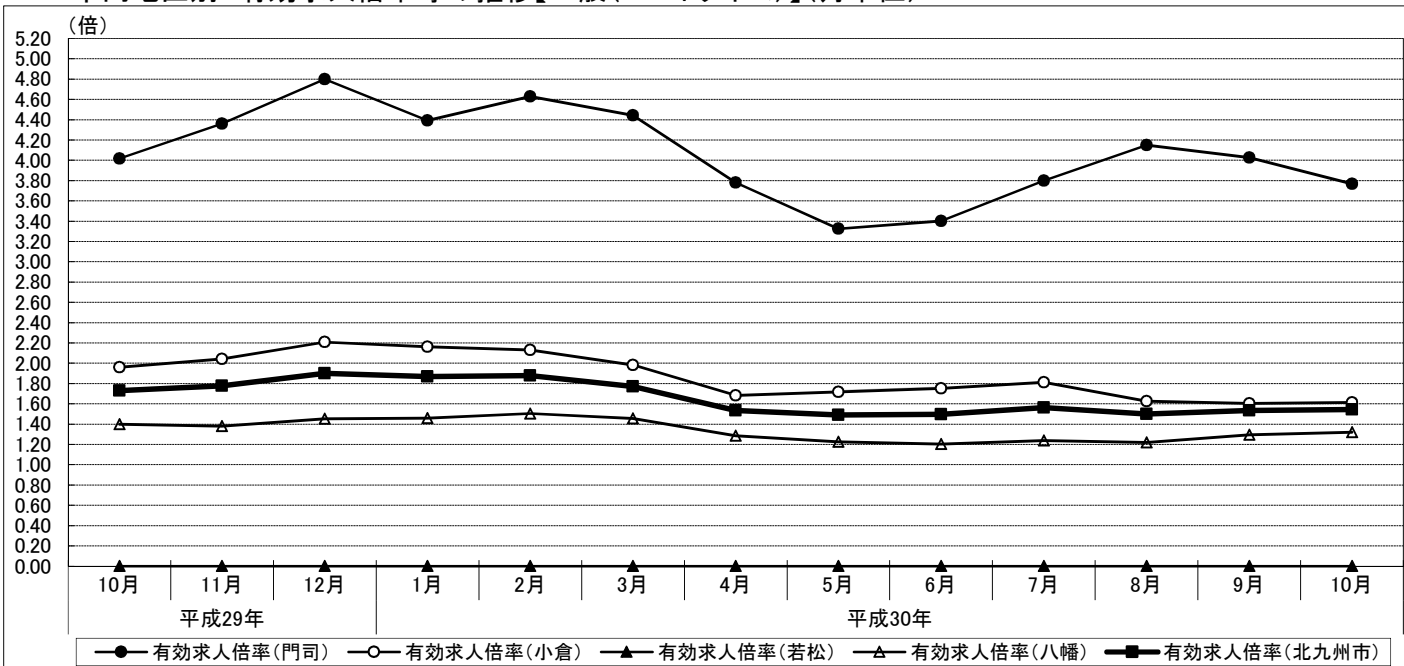
※ データは市内ハローワークの数値を以下の通り集計したものの。

【門司】 ハローワーク門司 【小倉】 ハローワーク小倉、マザーズハローワーク北九州の合計値

【若松】 ハローワーク若松 【八幡】 ハローワーク八幡、ハローワーク戸畑の合計値

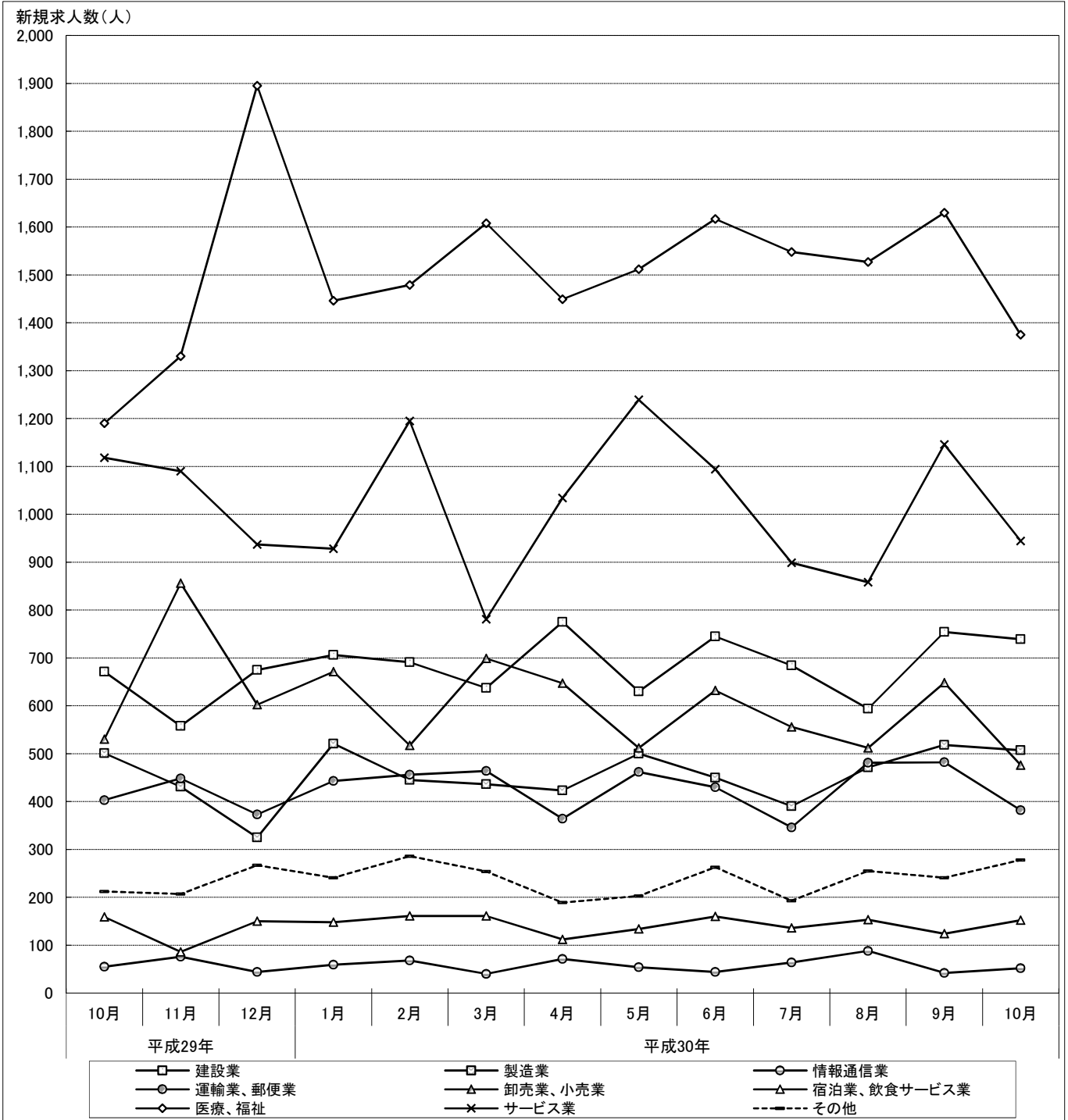
※ 平成25年6月24日より、ハローワーク若松・ハローワーク戸畑の求人手続きの取扱窓口は、ハローワーク八幡に変更。

3-b 市内地区別 有効求人倍率等の推移【一般(パートタイム)】(月単位)



区分	平成29年			平成30年										
	10月	11月	12月	1月	2月	3月	4月	5月	6月	7月	8月	9月	10月	
門司	月間有効求人数(人)	1,807	1,819	1,742	1,740	1,787	1,786	1,826	1,749	1,758	1,709	1,759	1,796	1,843
	月間有効求職者数(人)	450	417	363	396	386	402	483	526	517	450	424	446	489
	有効求人倍率(倍)	4.02	4.36	4.80	4.39	4.63	4.44	3.78	3.33	3.40	3.80	4.15	4.03	3.77
	新規求人数(人)	587	592	625	573	634	653	642	520	684	591	551	722	621
	新規求職申込者数(人)	98	78	65	108	96	103	172	138	94	83	85	107	136
	新規求人倍率(倍)	5.99	7.59	9.62	5.31	6.60	6.34	3.73	3.77	7.28	7.12	6.48	6.75	4.57
	就職件数(件)	42	43	23	42	37	47	45	50	44	24	29	17	44
	有効求人倍率(倍)	4.02	4.36	4.80	4.39	4.63	4.44	3.78	3.33	3.40	3.80	4.15	4.03	3.77
小倉	月間有効求人数(人)	4,346	4,203	4,065	4,067	4,209	4,261	4,094	4,358	4,210	3,948	3,499	3,513	3,694
	月間有効求職者数(人)	2,218	2,058	1,841	1,881	1,976	2,151	2,435	2,538	2,401	2,177	2,150	2,191	2,291
	有効求人倍率(倍)	1.96	2.04	2.21	2.16	2.13	1.98	1.68	1.72	1.75	1.81	1.63	1.60	1.61
	新規求人数(人)	1,576	1,569	1,236	1,453	1,724	1,336	1,318	1,906	1,293	1,099	1,290	1,304	1,344
	新規求職申込者数(人)	562	467	320	546	520	574	861	641	484	442	529	485	566
	新規求人倍率(倍)	2.80	3.36	3.86	2.66	3.32	2.33	1.53	2.97	2.67	2.49	2.44	2.69	2.37
	就職件数(件)	228	177	149	168	200	284	232	270	208	184	171	196	211
	有効求人倍率(倍)	1.96	2.04	2.21	2.16	2.13	1.98	1.68	1.72	1.75	1.81	1.63	1.60	1.61
若松	月間有効求人数(人)	0	0	0	0	0	0	0	0	0	0	0	0	0
	月間有効求職者数(人)	394	372	336	344	367	413	460	489	477	421	424	410	425
	有効求人倍率(倍)	0.00	0.00	0.00	0.00	0.00	0.00	0.00	0.00	0.00	0.00	0.00	0.00	0.00
	新規求人数(人)	0	0	0	0	0	0	0	0	0	0	0	0	0
	新規求職申込者数(人)	77	60	58	92	83	93	143	107	79	75	82	80	87
	新規求人倍率(倍)	0.00	0.00	0.00	0.00	0.00	0.00	0.00	0.00	0.00	0.00	0.00	0.00	0.00
	就職件数(件)	24	35	23	25	32	27	34	34	27	37	25	21	32
	有効求人倍率(倍)	0.00	0.00	0.00	0.00	0.00	0.00	0.00	0.00	0.00	0.00	0.00	0.00	0.00
八幡	月間有効求人数(人)	3,608	3,350	3,185	3,266	3,500	3,660	3,786	3,767	3,611	3,414	3,296	3,399	3,500
	月間有効求職者数(人)	2,582	2,426	2,192	2,238	2,327	2,516	2,947	3,077	3,001	2,758	2,705	2,628	2,651
	有効求人倍率(倍)	1.40	1.38	1.45	1.46	1.50	1.45	1.28	1.22	1.20	1.24	1.22	1.29	1.32
	新規求人数(人)	1,261	1,028	1,147	1,258	1,287	1,362	1,444	1,299	1,196	1,173	1,155	1,299	1,243
	新規求職申込者数(人)	510	419	320	544	516	596	984	644	505	469	509	497	580
	新規求人倍率(倍)	2.47	2.45	3.58	2.31	2.49	2.29	1.47	2.02	2.37	2.50	2.27	2.61	2.14
	就職件数(件)	202	180	160	162	181	238	241	238	195	146	178	208	182
	有効求人倍率(倍)	1.40	1.38	1.45	1.46	1.50	1.45	1.28	1.22	1.20	1.24	1.22	1.29	1.32
合計(北九州市)	月間有効求人数(人)	9,761	9,372	8,992	9,073	9,496	9,707	9,706	9,874	9,579	9,071	8,554	8,708	9,037
	月間有効求職者数(人)	5,644	5,273	4,732	4,859	5,056	5,482	6,325	6,630	6,396	5,806	5,703	5,675	5,856
	有効求人倍率(倍)	1.73	1.78	1.90	1.87	1.88	1.77	1.53	1.49	1.50	1.56	1.50	1.53	1.54
	新規求人数(人)	3,424	3,189	3,008	3,284	3,645	3,351	3,404	3,725	3,173	2,863	2,996	3,325	3,208
	新規求職申込者数(人)	1,247	1,024	763	1,290	1,215	1,366	2,160	1,530	1,162	1,069	1,205	1,169	1,369
	新規求人倍率(倍)	2.75	3.11	3.94	2.55	3.00	2.45	1.58	2.43	2.73	2.68	2.49	2.84	2.34
	就職件数(件)	496	435	355	397	450	596	552	592	474	391	403	442	469
	有効求人倍率(倍)	1.73	1.78	1.90	1.87	1.88	1.77	1.53	1.49	1.50	1.56	1.50	1.53	1.54

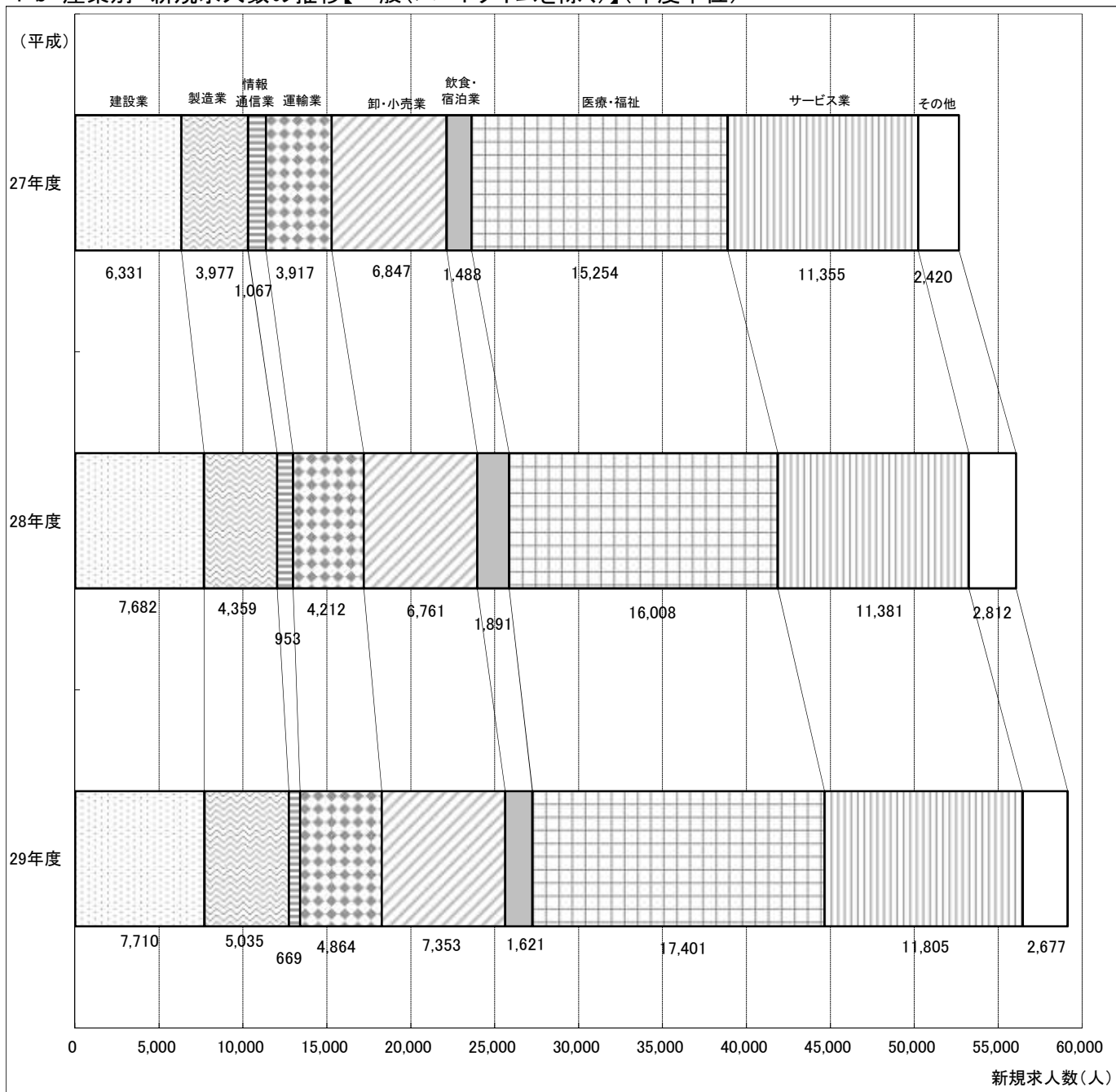
4-a 産業別 新規求人数の推移【一般(パートタイムを除く)】(月単位)



(単位:人)

区分	平成29年			平成30年									
	10月	11月	12月	1月	2月	3月	4月	5月	6月	7月	8月	9月	10月
建設業	671	558	675	706	691	637	775	630	745	684	594	754	739
製造業	501	431	325	521	445	436	423	500	450	390	471	518	507
情報通信業	55	76	44	59	68	40	71	54	44	64	88	42	52
運輸業、郵便業	403	448	373	443	456	464	364	462	430	346	481	482	382
卸売業、小売業	530	856	602	671	517	699	647	512	632	556	512	648	476
宿泊業、飲食サービス業	159	86	150	148	161	161	112	134	160	136	153	124	152
医療、福祉	1,190	1,330	1,895	1,446	1,479	1,608	1,449	1,512	1,617	1,548	1,527	1,630	1,375
サービス業	1,118	1,090	937	928	1,195	781	1,034	1,239	1,094	899	858	1,146	944
その他	212	207	267	241	286	254	189	203	263	193	255	241	278
新規求人数(合計)	4,839	5,082	5,268	5,163	5,298	5,080	5,064	5,246	5,435	4,816	4,939	5,585	4,905

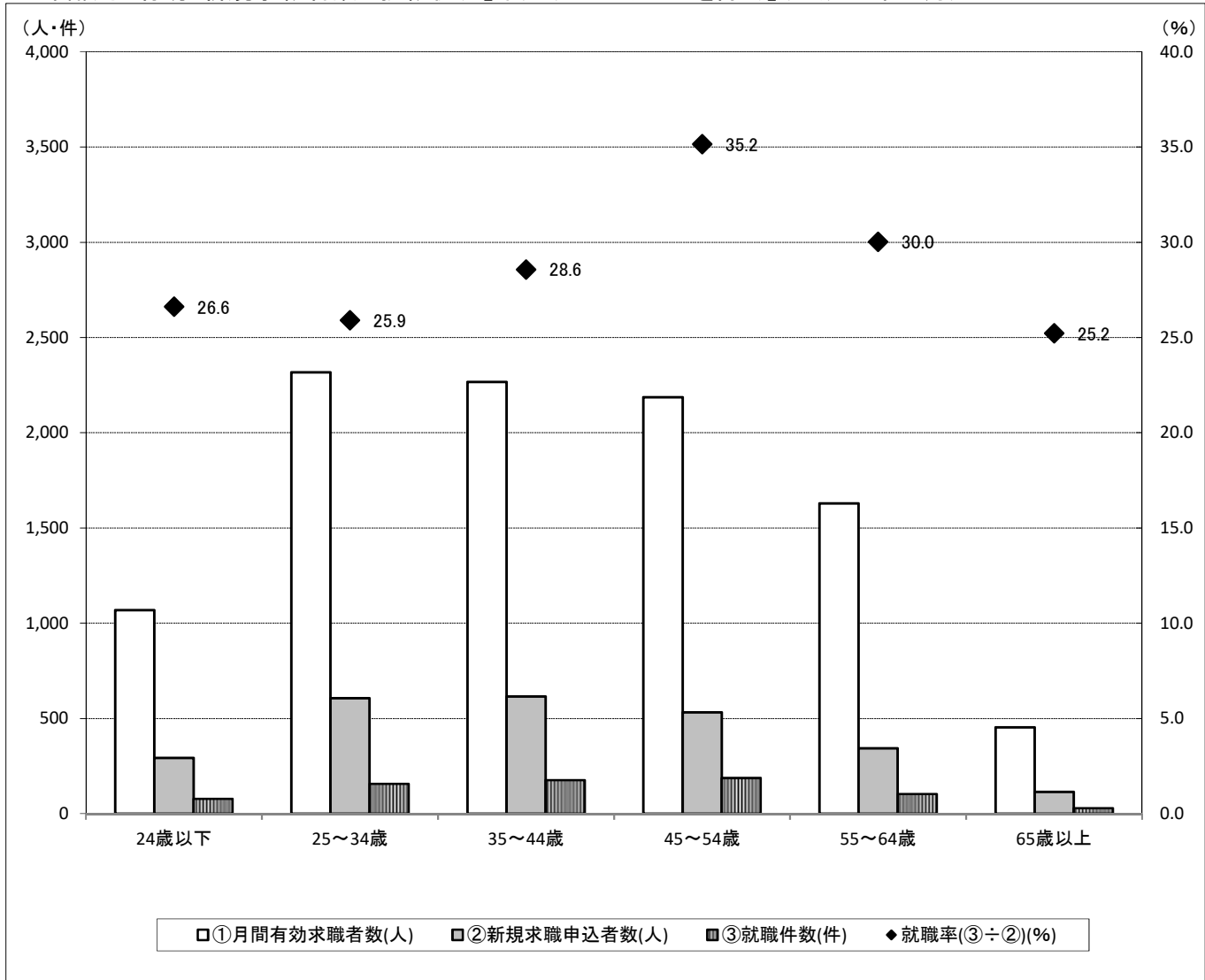
4-b 産業別 新規求人数の推移【一般(パートタイムを除く)】(年度単位)



(単位:人)

区分	平成										
	20年度	21年度	22年度	23年度	24年度	25年度	26年度	27年度	28年度	29年度	
建設業	6,064	3,939	4,990	5,384	5,362	5,243	5,257	6,331	7,682	7,710	
製造業	3,351	2,404	3,042	3,234	2,939	3,320	3,817	3,977	4,359	5,035	
情報通信業	977	1,010	1,416	1,092	1,505	1,483	1,598	1,067	953	669	
運輸業、郵便業	5,172	4,660	6,349	5,777	4,534	3,971	3,779	3,917	4,212	4,864	
卸売業、小売業	5,451	4,604	5,250	5,893	6,254	5,945	6,338	6,847	6,761	7,353	
宿泊業、飲食サービス業	856	1,080	1,268	1,454	1,613	1,447	1,519	1,488	1,891	1,621	
医療、福祉	9,600	9,017	11,126	12,913	13,348	12,765	14,643	15,254	16,008	17,401	
サービス業	8,368	6,993	8,535	9,298	9,564	10,377	11,638	11,355	11,381	11,805	
その他	1,532	1,864	2,572	2,529	2,298	2,142	2,446	2,420	2,812	2,677	
新規求人数(合計)	41,371	35,571	44,548	47,574	47,417	46,693	51,035	52,656	56,059	59,135	

5 年齢別 有効・新規求職者数と就職状況【常用(パートタイムを除く)】(平成30年10月)



区分	①月間有効求職者数(人)			②新規求職申込者数(人)			③就職件数(件)			就職率(③÷②)(%)		
	全数	男性	女性	全数	男性	女性	全数	男性	女性	全数	男性	女性
19歳以下	145	71	73	44	21	23	19	10	9	43.2	47.6	39.1
20~24歳	923	412	510	249	118	131	59	26	33	23.7	22.0	25.2
24歳以下	1,068	483	583	293	139	154	78	36	42	26.6	25.9	27.3
25~29歳	1,234	553	680	310	143	166	73	47	26	23.5	32.9	15.7
30~34歳	1,083	517	566	296	138	158	84	43	41	28.4	31.2	25.9
25~34歳	2,317	1,070	1,246	606	281	324	157	90	67	25.9	32.0	20.7
35~39歳	1,089	534	552	302	150	152	72	37	35	23.8	24.7	23.0
40~44歳	1,178	573	603	314	148	165	104	48	56	33.1	32.4	33.9
35~44歳	2,267	1,107	1,155	616	298	317	176	85	91	28.6	28.5	28.7
45~49歳	1,176	598	577	284	126	157	98	52	46	34.5	41.3	29.3
50~54歳	1,011	499	512	248	122	126	89	46	43	35.9	37.7	34.1
45~54歳	2,187	1,097	1,089	532	248	283	187	98	89	35.2	39.5	31.4
55~59歳	817	490	327	181	114	67	62	29	33	34.3	25.4	49.3
60~64歳	812	569	240	162	113	49	41	30	11	25.3	26.5	22.4
55~64歳	1,629	1,059	567	343	227	116	103	59	44	30.0	26.0	37.9
65歳以上	454	380	74	115	106	9	29	23	6	25.2	21.7	66.7
合計	9,922	5,196	4,714	2,505	1,299	1,203	730	391	339	29.1	30.1	28.2

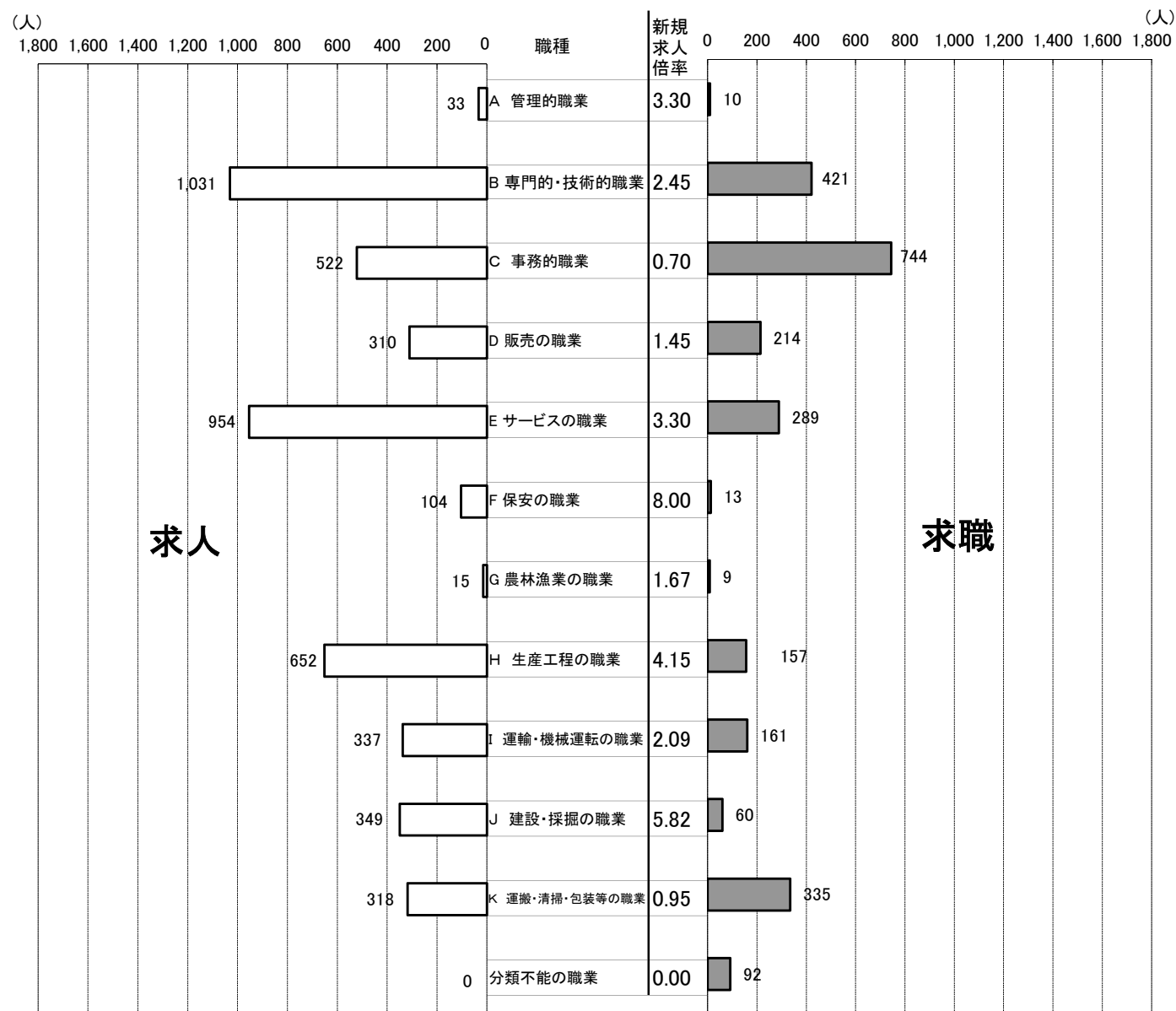
※求職申込書における男女別の記入が任意であるため、男女の合計と全数は一致しない。

6-a 職業別 新規求人・求職の状況【常用(パートタイムを除く)】(平成30年10月)

区分	①新規求職申込者数(人)			②新規求人数(人)	新規求人倍率(倍)
	全数	男性	女性	全数	(②÷①)
A 管理的職業	10	8	2	33	3.30
B 専門的・技術的職業	421	179	242	1,031	2.45
C 事務的職業	744	154	590	522	0.70
D 販売の職業	214	144	69	310	1.45
E サービスの職業	289	109	180	954	3.30
F 保安の職業	13	13	0	104	8.00
G 農林漁業の職業	9	8	1	15	1.67
H 生産工程の職業	157	132	25	652	4.15
I 輸送・機械運転の職業	161	156	5	337	2.09
J 建設・採掘の職業	60	59	1	349	5.82
K 運搬・清掃・包装等の職業	335	273	60	318	0.95
分類不能の職業	92	64	28	0	0.00
合計	2,505	1,299	1,203	4,625	1.85
うちIT関連職業	82	55	27	127	1.55
うち福祉関連職業	307	77	230	988	3.22

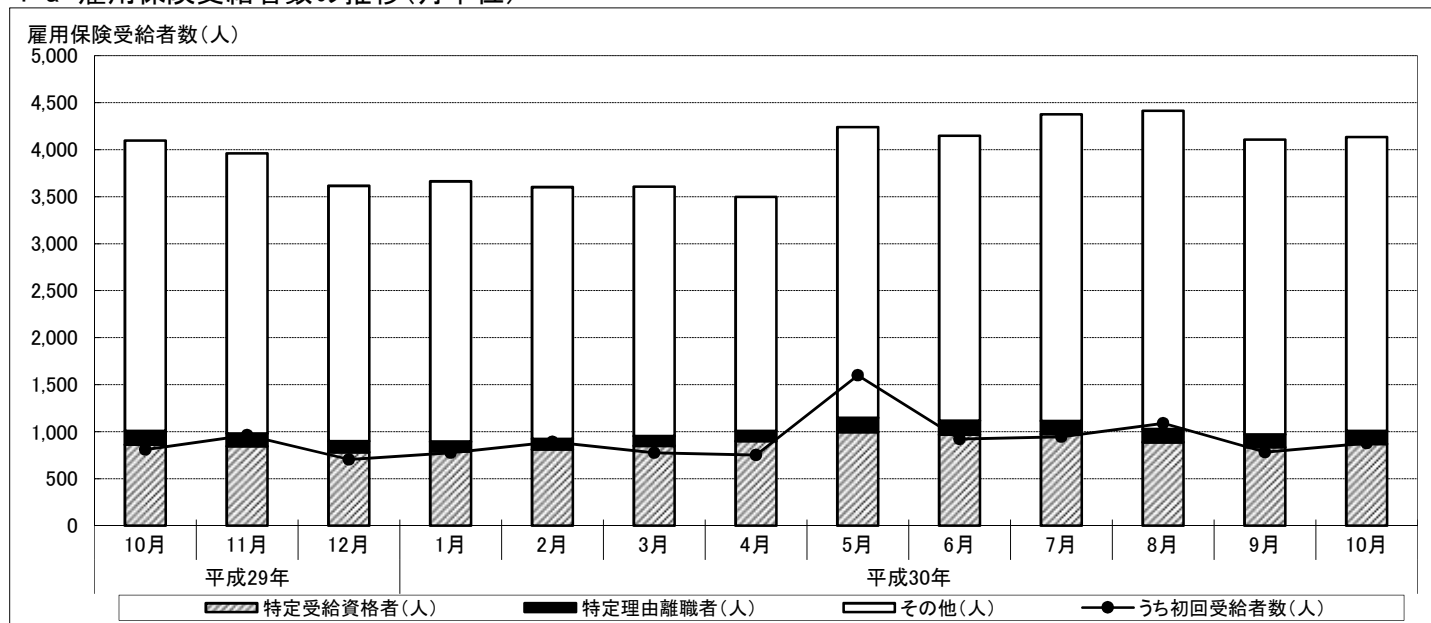
※求職申込書における男女別の記入が任意であるため、男女の合計と全数は一致しない。

6-b 職業別 新規求人・求職バランスシート【常用(パートタイムを除く)】(平成30年10月)



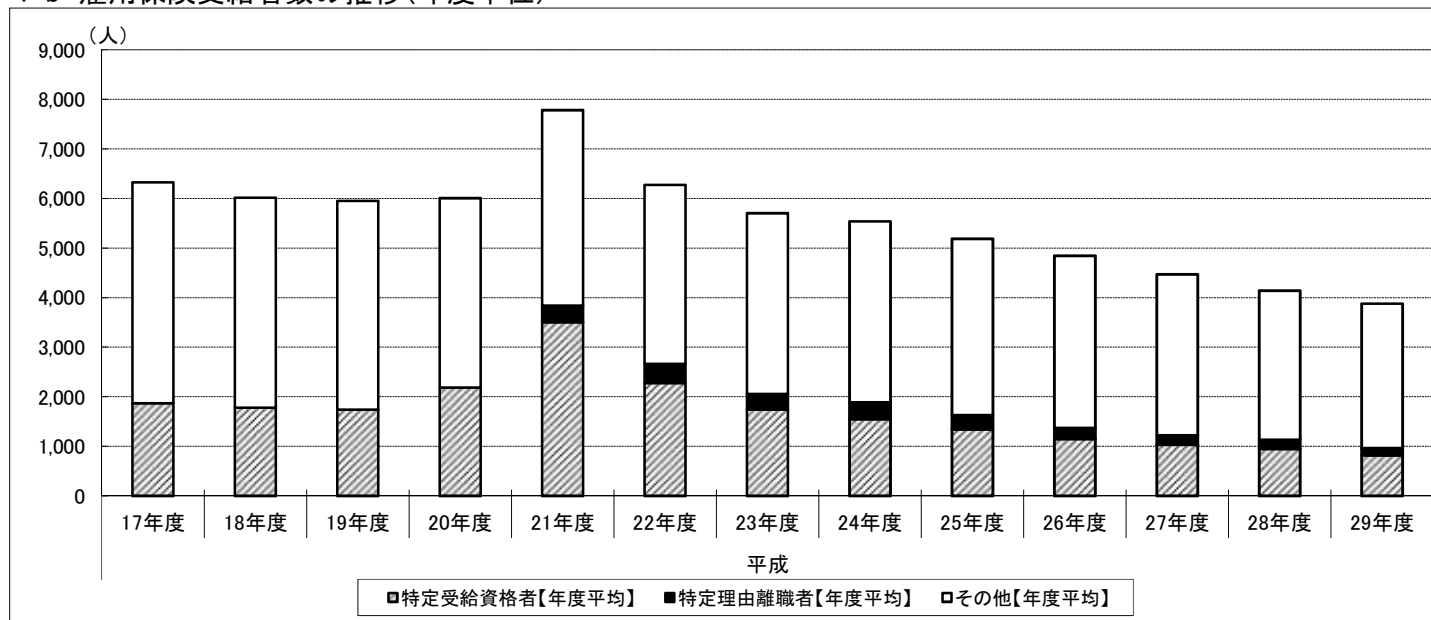
IV 雇用保険受給者数の動き

1-a 雇用保険受給者数の推移(月単位)



区分	平成29年			平成30年									
	10月	11月	12月	1月	2月	3月	4月	5月	6月	7月	8月	9月	10月
特定受給資格者(人)	861	845	782	792	812	850	900	994	967	976	888	834	870
特定理由離職者(人)	146	137	118	102	111	103	108	153	150	139	139	136	139
その他(人)	3,089	2,978	2,715	2,768	2,678	2,652	2,488	3,093	3,031	3,260	3,385	3,137	3,125
合計	4,096	3,960	3,615	3,662	3,601	3,605	3,496	4,240	4,148	4,375	4,412	4,107	4,134
うち初回受給者数(人)	810	963	704	776	892	774	753	1,599	923	945	1,089	782	878
【参考】前年同月比(%)	-6.8	0.5	-6.4	-4.3	-1.8	-2.4	2.2	8.7	2.0	6.9	0.7	0.7	0.9

1-b 雇用保険受給者数の推移(年度単位)



(単位:人)

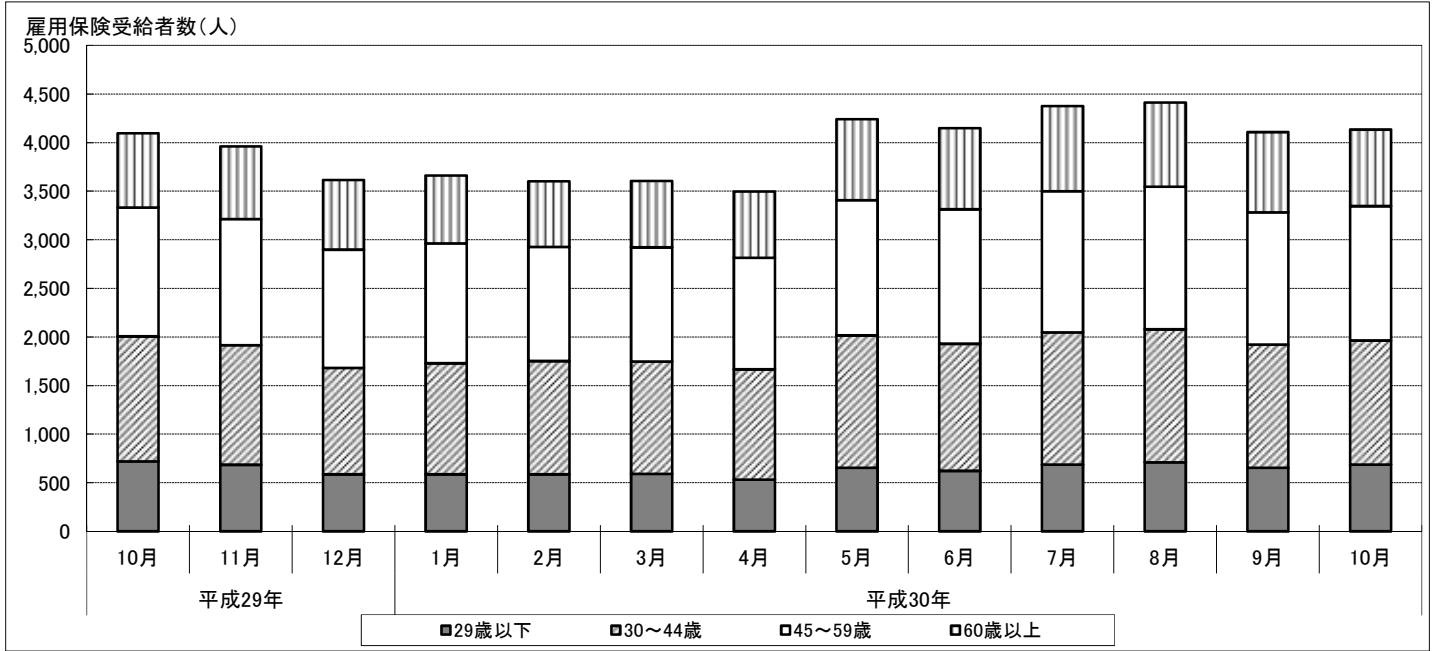
	平成												
	17年度	18年度	19年度	20年度	21年度	22年度	23年度	24年度	25年度	26年度	27年度	28年度	29年度
特定受給資格者【年度平均】	1,870	1,778	1,740	2,188	3,503	2,278	1,741	1,550	1,344	1,147	1,029	947	820
特定理由離職者【年度平均】	-	-	-	-	334	386	316	339	287	224	194	186	147
その他【年度平均】	4,455	4,238	4,212	3,817	3,945	3,611	3,646	3,647	3,554	3,473	3,245	3,007	2,911
雇用保険受給者数【年度平均】	6,325	6,016	5,953	6,006	7,782	6,275	5,703	5,535	5,184	4,844	4,467	4,139	3,878

※年度の値については、それぞれの月単位の値の合計を12で除算したものを使用。(1ヶ月あたりの平均受給者数)

よって、特定受給資格者+特定受給資格者以外=雇用保険受給者数にならない場合がある。

※「特定理由離職者」制度は平成21年度より開始。

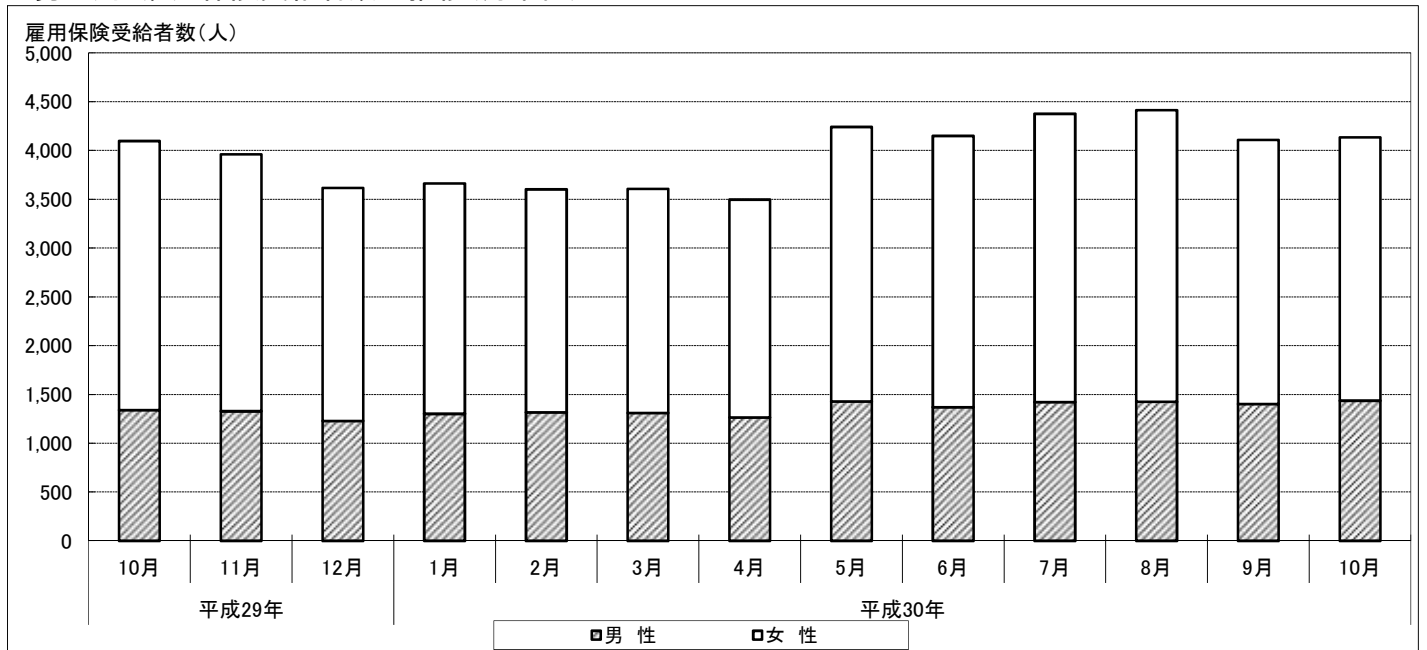
2 年齢別 雇用保険受給者数の推移(月単位)



(単位:人)

区分	平成29年			平成30年									
	10月	11月	12月	1月	2月	3月	4月	5月	6月	7月	8月	9月	10月
29歳以下	721	685	587	586	587	592	532	655	623	686	711	653	688
30~44歳	1,285	1,231	1,095	1,143	1,165	1,155	1,135	1,361	1,307	1,362	1,368	1,269	1,275
45~59歳	1,325	1,296	1,217	1,234	1,175	1,175	1,147	1,392	1,384	1,452	1,466	1,361	1,383
60歳以上	765	748	716	699	674	683	682	832	834	875	867	824	788
合計	4,096	3,960	3,615	3,662	3,601	3,605	3,496	4,240	4,148	4,375	4,412	4,107	4,134

3 男女別 雇用保険受給者数の推移(月単位)



(単位:人)

区分	平成29年			平成30年									
	10月	11月	12月	1月	2月	3月	4月	5月	6月	7月	8月	9月	10月
男性	1,340	1,328	1,229	1,302	1,317	1,310	1,264	1,427	1,370	1,422	1,424	1,402	1,436
女性	2,756	2,632	2,386	2,360	2,284	2,295	2,232	2,813	2,778	2,953	2,988	2,705	2,698
合計	4,096	3,960	3,615	3,662	3,601	3,605	3,496	4,240	4,148	4,375	4,412	4,107	4,134