

## 図書館について

### 1 公共施設マネジメント実行計画（平成28年2月策定）

公共施設の現状と課題を踏まえ、保有する全ての公共施設を対象に、

- ・市全体の公共施設の総量抑制（保有量の縮減）
- ・施設の維持管理・運営方法の見直し
- ・資産の有効活用

など、公共施設に関する将来的な財政負担を軽減するための取組みである  
「北九州市公共施設マネジメント実行計画」を策定

### 2 図書館のマネジメントの考え方

- 中央図書館：中核拠点施設として存続
- 地区図書館：地域拠点施設として存続（小倉北区以外の各行政区）
- 分館：大規模区役所出張所周辺の施設は存続  
それ以外の分館は、地区図書館等の整備状況や人口動態、利用実態等の推移をみながら縮減

### 3 図書館マネジメント5ヵ年行動計画（平成29年3月策定）

- 廃止検討施設：国際友好記念図書館（811 m<sup>2</sup>）（廃止済）
  - 勝山分館（268 m<sup>2</sup>）（廃止済）
  - 企救分館（508 m<sup>2</sup>）（廃止済）
  - 八幡東分館（330 m<sup>2</sup>）
  - 戸畑分館（185 m<sup>2</sup>）（廃止済）

今後5年間で廃止を検討するとした施設を全て廃止した場合、図書館については、約2,100 m<sup>2</sup>の削減

#### 4 平成30年度の予定

- ・ 八幡東分館 (平成31年3月廃止予定)  
指定管理期間満了に合わせて廃止予定
- ・ 子ども図書館 (平成30年12月開館予定)

#### 5 最近10年間の主な取組み

- ・ 平成19年 4月 新門司分館を開館
- ・ 平成21年 7月 島郷分館を移転・開館
- ・ 平成22年 8月 返却フリー制度を開始
- ・ 平成23年 7月 大里分館を移転・開館
- ・ 平成24年 4月 インターネット予約を開始
- ・ 平成24年 7月 八幡西図書館を開館
- ・ 平成25年 6月 大池分館を廃止
- ・ 平成26年 3月 戸畑図書館を移転・開館
- ・ 平成28年 4月 八幡図書館を移転・開館
- ・ 平成29年 7月 小倉駅及び黒崎コムシティに返却ボックスを設置
- ・ 平成29年 9月 勝山分館を廃止
- ・ 平成30年 2月 企救分館を廃止
- ・ 平成30年 3月 小倉南図書館を開館
- ・ 平成30年 4月 国際友好記念図書館を廃止
- ・ 平成30年 4月 戸畑分館を廃止

#### <参考>

子どもの読書活動の推進について

子どもの読書活動の推進拠点として「子ども図書館」を平成30年12月に開館予定

- ・ 市内の図書館の児童部門のセンター的役割
- ・ 「学校図書館支援センター」を設置し、地区館と連携しながら学校図書館や子育て関連施設を支援

今後は、「子ども図書館」を中核施設として、「地区図書館」と「学校図書館」等の連携を図ることで、子どもの読書活動を推進していく。

# 八幡図書館及び八幡東分館概要

## 1. 施設

### ◇八幡図書館

- 建築 平成28年4月 (開設 大正9年9月)
- 構造 RC造3階建、1階と2階の一部(新八幡病院の管理棟との複合施設)  
敷地面積 2,233㎡、延べ床面積 1,514㎡  
座席数 172席 駐車場 21台
- 指定管理 (株)図書館流通センター(H26~30年度)

3F	病院局	
2F	学習室(42席)、セミナー室(42席)、 事務室、トイレ	病院局
1F	一般室(25席)、児童室(25席)、郷土資料室(8席)、多目的トイレ、男子トイレ、女子トイレ、こどもトイレ、リフレッシュコーナー(30席)、ひまわり文庫書庫、閉架(集密書庫)、車庫など	

### ◇八幡東分館(八幡東こどもと母のとしよかん)

- 建築 昭和55年5月(開設 //)
- 構造 RC造 地上3階、八幡東区社会福祉センターの2階部分  
延べ床面積 330㎡、座席数 23席 駐車台数 2台

2F	閲覧室、事務室、閉架、男子トイレ、女子トイレなど
----	--------------------------

## 2. 図書蔵書数 (平成29年4月1日現在)

八幡	八幡東
187,919	33,401

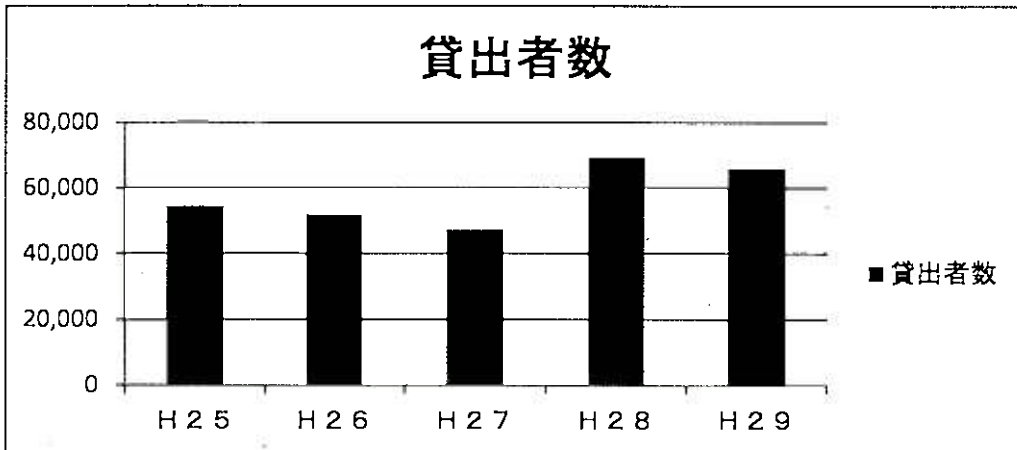
## 3. 利用状況

※H29は速報値

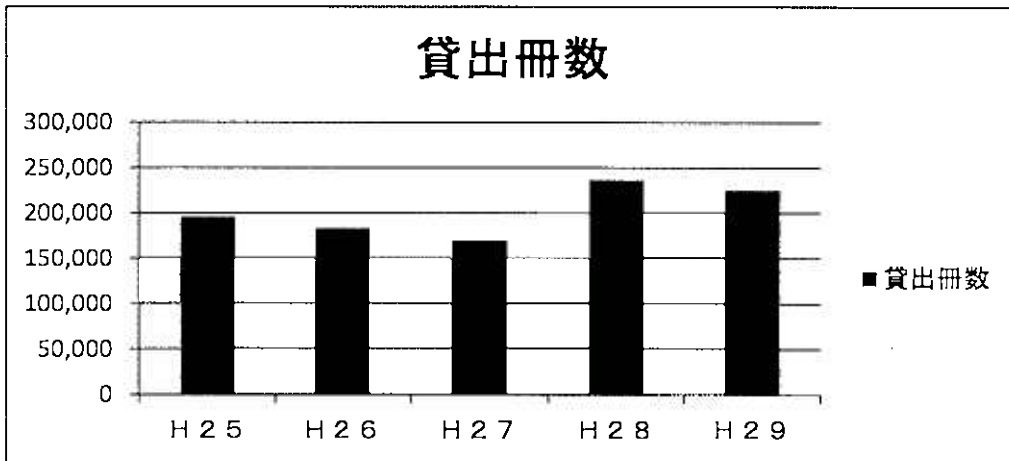
		H26年度	H27年度	H28年度	H29年度
八幡	貸出者数	51,601	47,096	69,280	65,828
	対前年比	-5%	-9%	47%	-5%
	貸出冊数	182,946	169,539	236,280	224,978
	対前年比	-6%	-7%	39%	-5%
	来館者数	155,162	171,530	151,955	149,229
	対前年比	5%	10%	-11%	-2%
八幡東	貸出者数	18,141	19,970	17,756	18,097
	対前年比	-23%	10%	-11%	2%
	貸出冊数	62,183	68,818	52,915	54,804
	対前年比	-24%	11%	-23%	4%
	来館者数	46,950	47,791	59,229	49,716
	対前年比	7%	2%	24%	-16%

# 八幡図書館の利用状況

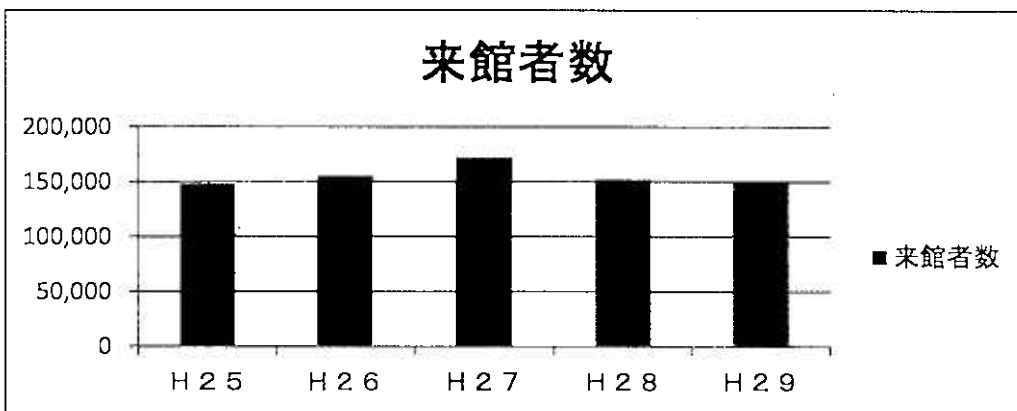
※H29は速報値



	H25	H26	H27	H28	H29
貸出者数	54,171	51,601	47,096	69,280	65,828



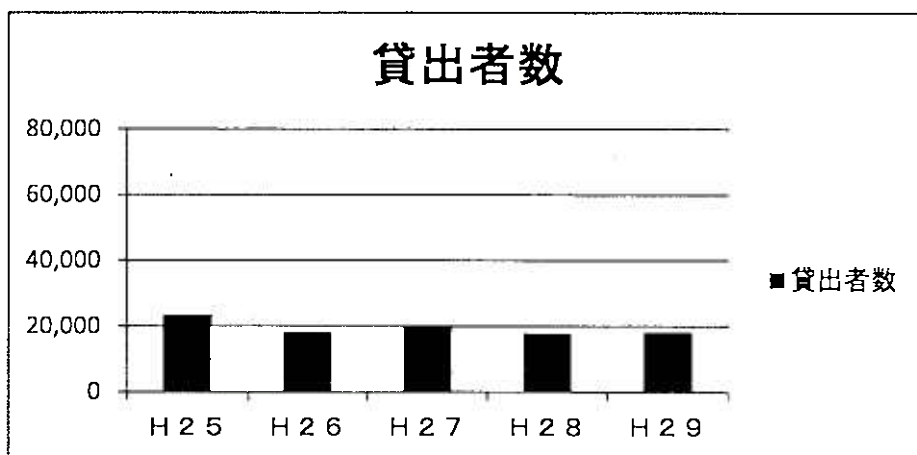
	H25	H26	H27	H28	H29
貸出冊数	195,532	182,946	169,539	236,280	224,978



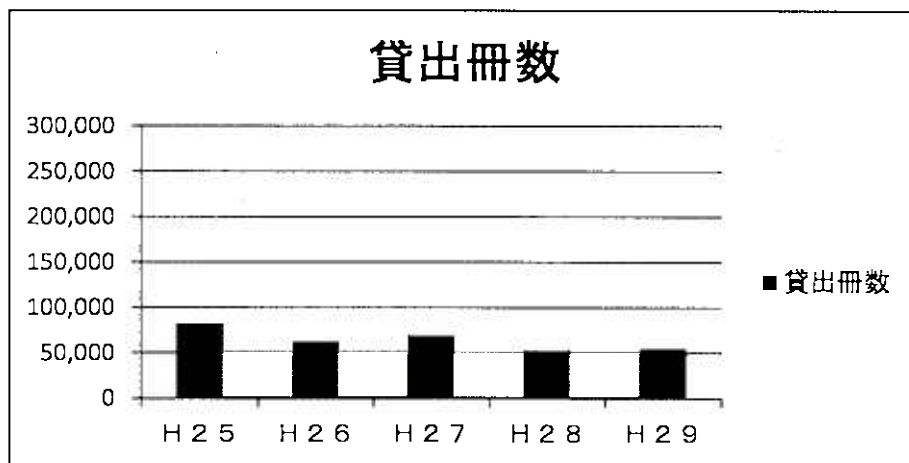
	H25	H26	H27	H28	H29
来館者数	147,845	155,162	171,530	151,955	149,229

## 八幡東分館の利用状況

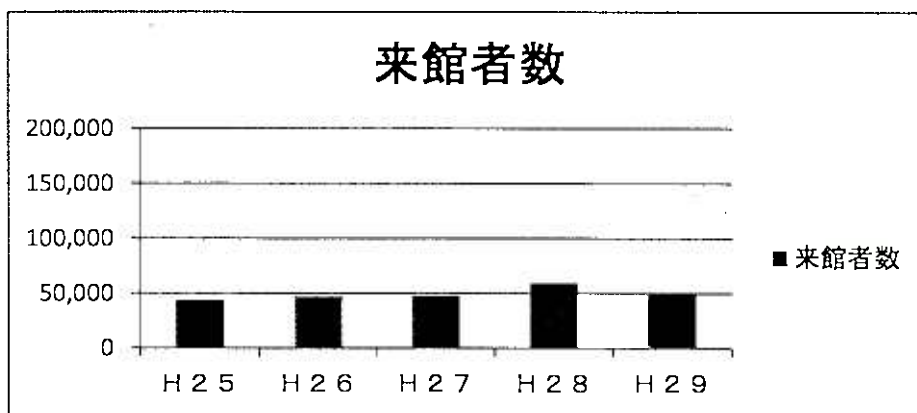
※H29は速報値



	H25	H26	H27	H28	H29
貸出者数	23,348	18,141	19,970	17,756	18,097

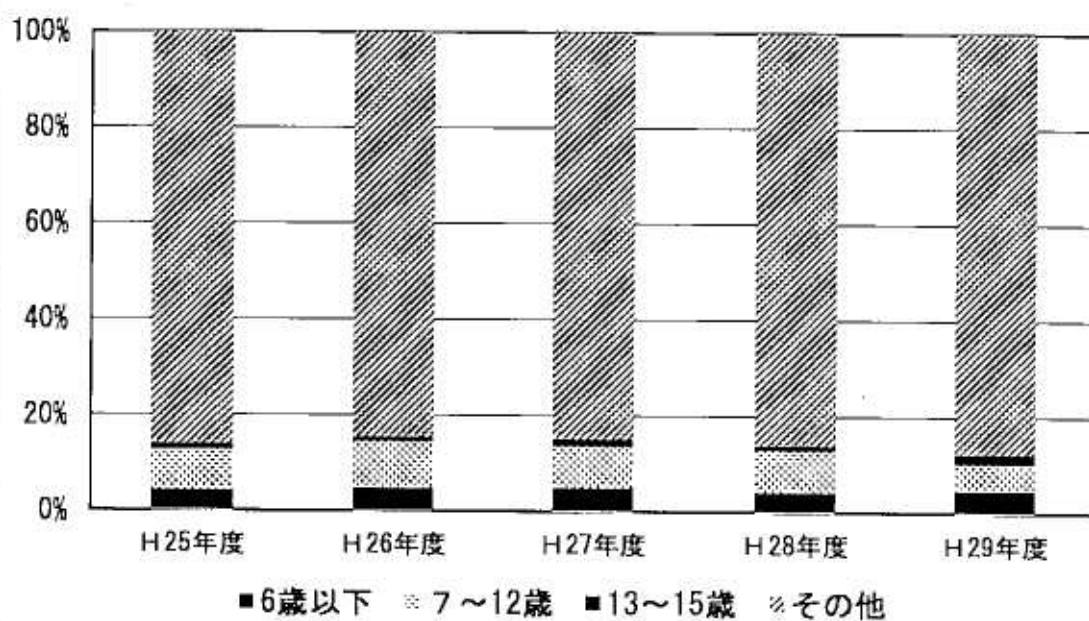


	H25	H26	H27	H28	H29
貸出冊数	82,256	62,183	68,818	52,915	54,804



	H25	H26	H27	H28	H29
来館者数	43,799	46,950	47,791	59,229	49,716

### 八幡東分館の貸出者数の年齢別割合



年度	貸出者数(人)				計
	6歳以下	7～12歳	13～15歳	その他	
H25年度	1,003	1,975	302	20,158	23,438
H26年度	878	1,751	178	15,334	18,141
H27年度	983	1,741	307	16,939	19,970
H28年度	736	1,545	210	15,265	17,756
H29年度	862	994	384	15,857	18,097

※H29年度は速報値

## 市立図書館の利用状況

貸出者数の推移(個人貸出)

(人)

名称	22年度	23年度	24年度	25年度	26年度	27年度	28年度	29年度	
中央図書館	134,232	128,906	139,508	132,922	126,591	129,095	123,331	129,363	
地区図書館	門司	43,478	41,884	44,685	45,564	45,389	44,927	43,215	40,764
	若松	68,919	68,347	74,065	71,460	70,428	68,136	63,565	60,236
	八幡	61,052	63,596	59,958	54,171	51,601	47,096	69,280	65,828
	戸畑	72,033	71,633	75,876	69,167	144,915	140,459	131,835	124,924
	八幡西			183,186	233,639	227,317	223,719	201,844	189,872
	小倉南								1,553
国際友好記念図書館	4,033	4,091	3,925	4,114	4,452	4,523	4,214	3,822	
分館	勝山	36,482	35,845	40,122	36,565	33,641	35,878	35,964	15,574
	企救	45,618	48,386	43,799	53,896	53,497	57,071	55,669	49,707
	曾根	42,009	42,869	49,574	47,848	47,465	48,853	46,151	45,564
	大里	34,099	41,399	49,815	49,687	50,623	51,505	50,454	48,873
	新門司	25,792	25,707	27,922	26,332	25,474	27,475	24,993	23,815
	島郷	30,217	30,247	32,661	33,635	33,114	32,369	32,851	31,113
	八幡東	21,741	22,765	24,882	23,438	18,141	19,970	17,756	18,097
	大池	43,469	45,558	40,547	9,830	0	0	0	0
	折尾	25,050	24,577	26,188	22,807	19,000	19,761	19,705	17,165
	八幡南	31,040	30,102	32,825	31,427	29,841	29,521	28,547	26,449
	戸畑	26,651	26,812	29,869	29,952	26,243	26,329	25,488	23,059
合計	745,915	752,724	979,407	976,454	1,007,732	1,006,687	974,862	915,778	

※ 29年度数値は速報値

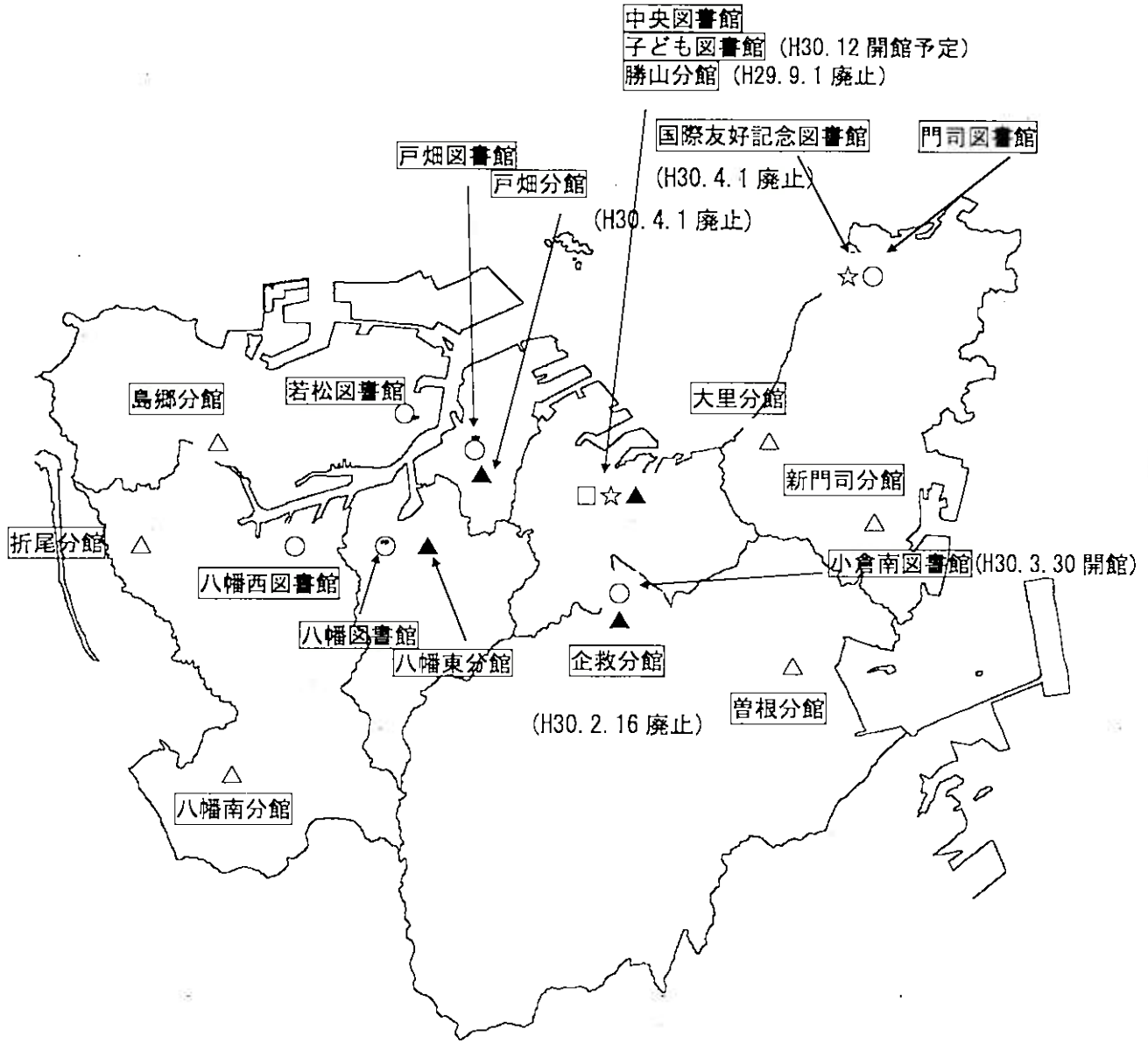
貸出冊数の推移(個人貸出)

(冊)

名称	22年度	23年度	24年度	25年度	26年度	27年度	28年度	29年度	
中央図書館	496,531	480,681	479,707	452,088	424,293	424,377	405,027	444,472	
地区図書館	門司	175,800	170,599	169,679	167,897	168,456	165,700	161,470	149,903
	若松	271,707	273,094	276,859	262,151	256,251	251,326	235,148	233,755
	八幡	250,664	263,291	222,405	195,532	182,946	169,539	236,280	224,978
	戸畑	323,151	325,191	317,795	289,362	510,097	501,229	477,719	458,447
	八幡西			611,953	824,036	813,419	804,753	733,649	694,835
	小倉南								7,157
国際友好記念図書館	13,962	13,936	12,201	12,545	12,801	12,844	13,383	11,614	
分館	勝山	209,642	205,449	204,494	184,927	163,420	175,578	171,831	72,248
	企救	245,642	265,341	220,605	271,997	265,224	279,771	273,221	239,941
	曾根	204,203	209,264	222,539	215,833	210,572	214,550	203,212	204,035
	大里	150,445	185,904	201,903	196,461	196,606	201,393	200,622	194,945
	新門司	116,312	118,944	120,301	111,751	105,371	113,101	103,347	97,740
	島郷	150,804	150,668	147,457	147,257	144,210	142,197	144,606	141,443
	八幡東	89,798	90,246	89,577	82,256	62,183	68,818	52,915	54,804
	大池	223,004	227,634	173,542	39,603	0	0	0	0
	折尾	96,515	96,084	92,175	79,201	66,398	66,777	63,062	57,438
	八幡南	171,144	164,521	158,767	148,470	141,591	139,739	132,823	123,910
	戸畑	147,676	146,155	144,530	142,735	116,417	118,622	112,715	104,088
合計	3,331,000	3,387,002	3,866,489	3,824,102	3,840,255	3,850,314	3,721,030	3,515,753	

※ 29年度数値は速報値

# 図書館配置図



- [凡例]
- 中央図書館
  - 地区図書館 (6)
  - △分館 (大規模区役所出張所周辺の分館) (6)
  - ▲分館 (上記以外の分館) (4)
  - ☆国際友好記念図書館、子ども図書館



# 公共施設マネジメント実行計画(平成28年2月)(抜粋)

## 3-4 図書館

### (1) 施設の現況

#### ・施設の配置状況

図書館延床面積：271 百㎡ (21 施設-183 万冊蔵書)

※中央図書館、平成 29 年度に供用開始を予定している小倉南図書館を含む地区図書館(6)、分館(11)、国際友好記念図書館、視聴覚センター、旧戸畑図書館

#### ・利用状況

年間貸出冊数：385 万冊、利用者あたりコスト 311 円/人

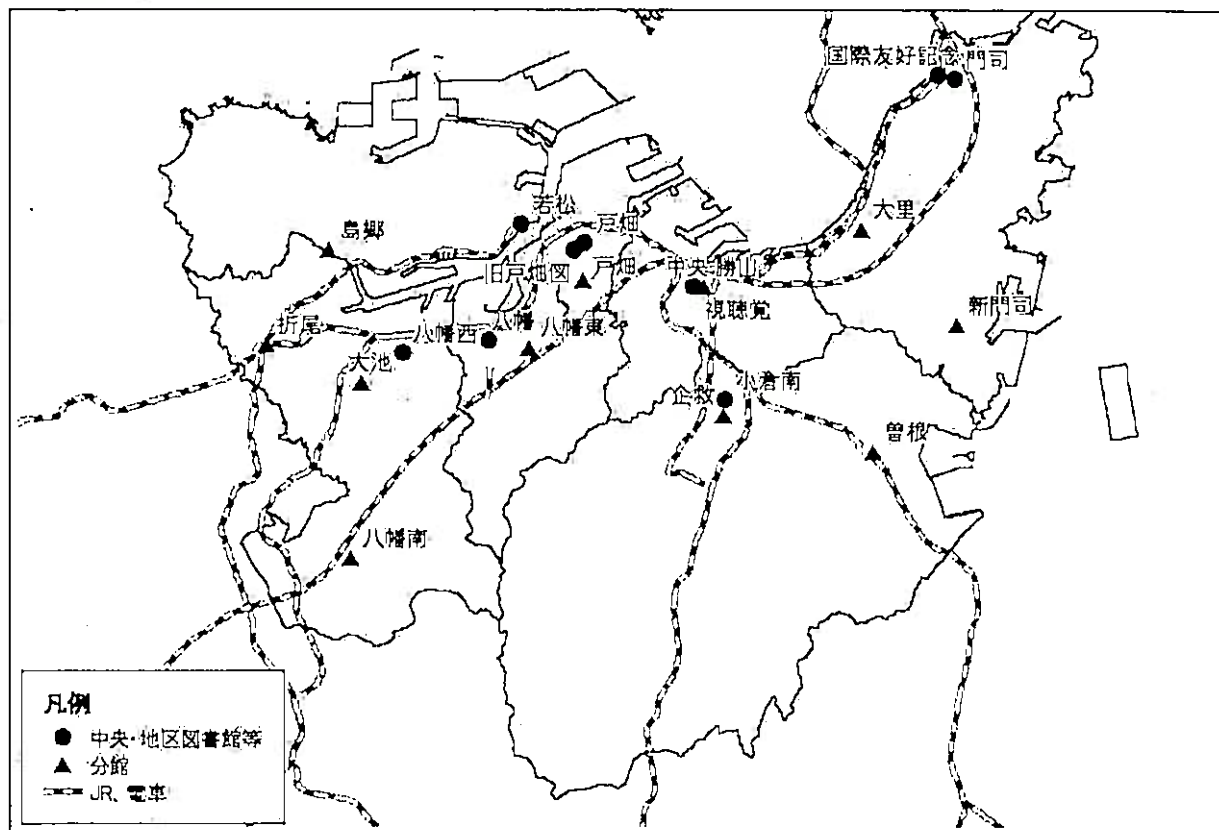


図 3-4-1 図書館の配置状況

### (2) 現状の課題

本市には中央図書館と地区図書館があり、分館を合わせると 21 の図書館が設置されており、他都市と比較して、施設数が多くなっています。

※地区図書館には小倉南図書館(H29)を含む

### (3) 図書館のマネジメントの考え方

中央図書館を中核拠点施設とし、地区図書館を地域拠点施設とした図書館サービス体制に移行し、分館については、大規模区役所出張所周辺の施設を存続することとし、それ以外の分館については、地区図書館等の整備状況や人口動態、利用実態等の推移

をみながら縮減していくこととします。

なお、市民に望まれる図書館サービスの充実については、現在、図書館協議会に諮問している「これからの図書館サービスのあり方」についての答申などを踏まえ、検討することとしています。

更新の際には出来るだけ複合化を図り、閲覧室の適正規模確保に努めます。

#### (4) 図書館のマネジメント計画

門司図書館、国際友好記念図書館は門司港地域の複合公共施設に集約します。

また、折尾分館は折尾地区総合整備事業で解体されることから JR 折尾駅周辺などへの移転を検討します。

なお、企救分館は廃止し、八幡東分館、戸畑分館は廃止を検討します。

表 3-4-1 個別施設のマネジメント計画

施設名	1期 H28～H37	2期 H38～H47	3期 H48～H57	4期 H58～H67	以降	将来の施設
国際友好記念図書館	● (H30年代前半)集約 ↓					観光施設
門司図書館	● (H30年代前半)集約 ↓ ● (H30年代前半)新設		門司港地域複合公共施設		更新	門司港地域 複合公共施設
大里分館						大里分館
新門司分館						新門司分館
中央図書館 勝山分館 視聴覚センター	● (H27～)子ども図書館のあり方検討		↑ (H46)60年目		更新	中央図書館 子ども図書館
小倉南図書館	● (H29年度)新設				更新	小倉南図書館
企救分館	● (H29年度)廃止					
曾根分館						曾根分館
若松図書館					更新	若松図書館
島郷分館						島郷分館
八幡図書館	● (H28年度)移転				更新	八幡図書館
八幡東分館	● 廃止検討					

八幡西図書館				→	更新	八幡西図書館
折尾分館	→●JR折尾駅周辺などに移転					折尾分館
八幡南分館				→		八幡南分館
大池分館(廃止済)						
戸畑図書館				→	更新	戸畑図書館
戸畑分館	→●廃止検討					
旧戸畑図書館(廃止済)						

#### (5) マネジメントの結果

今後、マネジメント計画に沿って、公共施設のマネジメントの取組みを進める場合、40年後の施設量として、延床面積は約10%削減されます。

#### ・施設の削減等の計画

##### 【存続する施設(建物)】(15施設)

中央図書館、地区図書館(門司、小倉南、若松、八幡、八幡西、戸畑)

拠点地域に配置されている分館

新門司分館(門司区) 大里分館(門司区)

勝山分館・視聴覚センター(小倉北区)

曾根分館(小倉南区) 島郷分館(若松区) 折尾分館(八幡西区)

八幡南分館(八幡西区)

##### 【廃止する施設・廃止を検討する施設】(6施設)

国際友好記念図書館(門司区) 企救分館(小倉南区) 八幡東分館(八幡東区)

戸畑分館(戸畑区) (※大池分館(八幡西区)・旧戸畑図書館(戸畑区)は廃止済)

# 公共施設マネジメント5ヶ年行動計画(平成29年3月)(抜粋)

## 1. 本行動計画の目的と進め方について

### (1) 目的

「北九州市公共施設マネジメント実行計画」(以下、「実行計画」という。)の着実な推進には、計画の進捗状況を的確に把握し、評価を行いながら取組みを進めていく必要がある。

このため、施設管理者が実行計画の実効性を高めながら進捗管理を行えるよう、今後5年間の具体的な取り組み(以下、「行動計画」という。)を定めることとした。行動計画は、図1のシートを用いて、計画から評価まで行えるようにしている。

施設分野	勤労青少年ホーム																																
施設量	3,160㎡(月極型)																																
庁舎階	保健福祉局福祉部																																
計画	<p>計画内容</p> <ul style="list-style-type: none"> <li>特定の目的に種々、公共性を有する施設であり、全ての施設で同等の利用を可能とし、誰もが利用しやすい施設とする。</li> <li>平成29年度内を目途に必要な取組を行い、その後見直しを検討する。</li> </ul>																																
計画工程表	<table border="1"> <thead> <tr> <th>内容</th> <th>H28</th> <th>H29</th> <th>H30</th> <th>H31</th> <th>H32</th> <th>H33</th> <th>備考</th> </tr> </thead> <tbody> <tr> <td>計画内容 計画の進捗 計画の進捗</td> <td colspan="2">計画内容・H28</td> <td colspan="5">計画内容・H29</td> <td></td> </tr> <tr> <td>あり方検討</td> <td colspan="2">モデルプランによる取組実施、H28・H29</td> <td colspan="5">計画内容・H30</td> <td></td> </tr> </tbody> </table>							内容	H28	H29	H30	H31	H32	H33	備考	計画内容 計画の進捗 計画の進捗	計画内容・H28		計画内容・H29						あり方検討	モデルプランによる取組実施、H28・H29		計画内容・H30					
内容	H28	H29	H30	H31	H32	H33	備考																										
計画内容 計画の進捗 計画の進捗	計画内容・H28		計画内容・H29																														
あり方検討	モデルプランによる取組実施、H28・H29		計画内容・H30																														
取組結果	<p>取組内容</p> <p>(例)</p> <p>平成28年〇月各勤労青少年ホームの利用状況調査          平成28年×月各勤労青少年ホームで利用者向けの説明会を実施          平成28年△月アンケートを実施</p> <p>平成28年度施設別減量(㎡) 1234㎡ ( 30.1%)</p>																																
取組進捗工程表	<table border="1"> <thead> <tr> <th>内容</th> <th>H28</th> <th>評価</th> <th>備考</th> </tr> </thead> <tbody> <tr> <td>取組進捗</td> <td>計画どおり</td> <td>計画どおり履行されている</td> <td></td> </tr> </tbody> </table>							内容	H28	評価	備考	取組進捗	計画どおり	計画どおり履行されている																			
内容	H28	評価	備考																														
取組進捗	計画どおり	計画どおり履行されている																															
進捗レベル	<p>A</p> <p>評価基準          A: 計画どおり実施          B: ほぼ計画どおり実施          C: 計画から遅れ</p>																																
計画の見直し	予定どおり進める。																																

図1 5ヶ年行動計画施設分野シート(記載例)

### (2) 進め方

毎年度第一四半期に前年度の取組結果を取りまとめ、たうえで進捗レベルを評価し、年度後半には翌年度の実行計画を取りまとめる。

例えば、平成29年度には、第一四半期に平成28年度の取組結果を取りまとめ、年度末に平成30年度の計画を取りまとめる。以下、毎年度同様に繰り返すことでPDCAサイクルを構築する。

## 2. 5年後の見通しについて

今回の5ヶ年において、行動計画で示した取り組みが着実に進み、廃止を検討するとした施設を全て廃止したものと仮定した場合、施設の保有量（延床面積）は約21,200㎡削減が見込まれる（表1参照）。

表1 公共施設マネジメントによる5年後の削減の見込み

施設分野名	削減面積 (㎡)
市営住宅	15,000
市民活動拠点施設	4,100
図書館	2,100
削減見込みの合計	21,200

また、学校については、教育効果の向上と教育環境の整備を図るため、学校規模の適正化に取り組むこととしており、この結果、学校施設の減少についても見込まれる（表2参照）。

表2 学校規模適正化による5年後の減少の見込み

施設分野名	減少面積 (㎡)
学校施設	8,500

表1と表2で示した施設を、仮に存続した場合の建物の更新（建替え）費用を試算すると、合計額は約72億円となる。

## 3. 取り組みを進めるにあたっての留意点

公共施設マネジメントの取り組みについては、広く情報を公開し、施設利用者をはじめ市民の方々との対話の中でご意見をいただきながら、丁寧に進めていくこととしている。

一方で、公共施設の多くは昭和40年代から50年代にかけて整備されており、長寿命化により施設の延命化を実施しても、平成50年代には建て替えのピークを迎えることが想定される。

今後も、5ヶ年行動計画により公共施設マネジメントの進捗管理を行い、市民の方々には公共施設マネジメントの取り組みを継続的に働きかけていくことが求められる。

施設分野	図書館
実行計画における施設量	27,100㎡ (21 施設) (中央図書館、平成29年度に供用開始を予定している小倉南図書館を含む 地区図書館(6)、分館(11)、国際友好記念図書館、視聴覚センター、 旧戸畑図書館)
所管課	教育委員会企画調整課、中央図書館

計画

計画内容

- 中央図書館を中核拠点施設とし、地区図書館を地域拠点施設とした図書館サービス体制に移行し、分館については、大規模区役所出張所周辺の施設を存続することとし、それ以外の分館については、地区図書館等の整備状況や人口動態、利用実態等の推移をみながら縮減していく。
- 図書館サービスの充実については、現在、図書館協議会から答申のあった「これからの図書館サービスのあり方について」などを踏まえ、検討する。
- 更新の際には出来るだけ複合化を図り、閲覧室の適正規模確保に努める。
- 門司図書館、国際友好記念図書館は門司港地域の複合公共施設に集約する。
- 折尾分館は折尾地区総合整備事業で解体されることからJR折尾駅周辺などへの移転を検討する。
- 企救分館は廃止し、八幡東分館、戸畑分館は廃止を検討する。

計画工程表

内容	H28	H29	H30	H31	H32	H33	備考
国際友好記念図書館			廃止、観光施設として転用検討			→	
門司図書館					新設(門司港複合公共施設)	→ ● 集約	
中央図書館 視聴覚センター 勝山分館	存続運営	→	● 子ども図書館新設			→	
小倉南図書館		● 新設				→	
企救分館		→	廃止				
八幡図書館	● 移転					→	
八幡東分館			廃止検討			→	
戸畑分館			廃止検討			→	
折尾分館			移転検討			→	