

職業紹介等からみた
北九州市の雇用情勢

平成 31 年 3月分

北九州市産業経済局雇用政策課

目 次

	ページ
I 北九州市における雇用情勢等の概況（平成31年3月）	
1 景況	1
2 労働力需給の動き	1
3 新規求人・求職の動き	1
4 雇用保険受給者の動き	1
II 有効求人倍率・失業率の動き（国・県との比較）	
1-a 有効求人倍率・失業率の推移【一般（パートタイムを含む）】（月単位）	2
1-b 有効求人倍率・失業率の推移【一般（パートタイムを含む）】（年度単位）	2
III 市内求人・求職の動き	
1 月間有効求人数・求職者数の推移【一般（パートタイムを含む）】（月単位）	3
2 新規求人数・求職者数の推移【一般（パートタイムを含む）】（月単位）	3
3-a 市内地区別 有効求人倍率等の推移【一般（パートタイムを除く）】（月単位）	4
3-b 市内地区別 有効求人倍率等の推移【一般（パートタイム）】（月単位）	5
4-a 産業別 新規求人数の推移【一般（パートタイムを除く）】（月単位）	6
4-b 産業別 新規求人数の推移【一般（パートタイムを除く）】（年度単位）	7
5 年齢別 有効・新規求職者数と就職状況【常用（パートタイムを除く）】（平成31年3月）	8
6-a 職業別 新規求人・求職の状況【常用（パートタイムを除く）】（平成31年3月）	9
6-b 職業別 新規求人・求職バランスシート【常用（パートタイムを除く）】（平成31年3月）	9
IV 雇用保険受給者数の動き	
1-a 雇用保険受給者数の推移（月単位）	10
1-b 雇用保険受給者数の推移（年度単位）	10
3 年齢別 雇用保険受給者数の推移（月単位）	11
3 男女別 雇用保険受給者数の推移（月単位）	11

※ 本誌に掲載しているデータは、全て新規学卒者を除いたもの。
また、出典について、特に記載のないものは全て福岡労働局職業安定業務統計に基づくもの。

I 北九州市における雇用情勢等の概況(平成31年3月)

1 景況

北九州・京築地区の経済は、緩やかに拡大しているものの、そのペースは鈍化している。

こうした中で、生産は、一部で弱めの動きがみられるものの、全体として高水準で推移している。雇用情勢は、引き続き改善している。

日本銀行北九州支店 「管内金融経済概況」(2019年5月10日)より抜粋

2 労働力需給の動き

有効求人数は23,928人で、前年同月比3.5%の減少となり、5ヶ月連続で前年同月を下回った。

有効求職者数は15,657人で、前年同月比1.7%の減少となり、前年同月を下回った。

この結果、有効求人倍率は1.53倍となり、前年同月を0.03ポイント下回った。

3 新規求人・求職の動き

新規求人数は8,663人で、前年同月比2.8%の増加となった。このうち、一般職業紹介(パートを除く)の新規求人数は5,232人で前年同月比3.0%の増加となった。また、一般職業紹介(パート)の新規求人数は3,431人で前年同月比2.4%の増加となった。

新規求職者数は3,952人で、前年同月比5.8%の減少となった。このうち、一般職業紹介(パートを除く)の新規求職者数は2,628人で前年同月比7.1%の減少となった。また、一般職業紹介(パート)の新規求職者数は1,324人で前年同月比3.1%の減少となった。

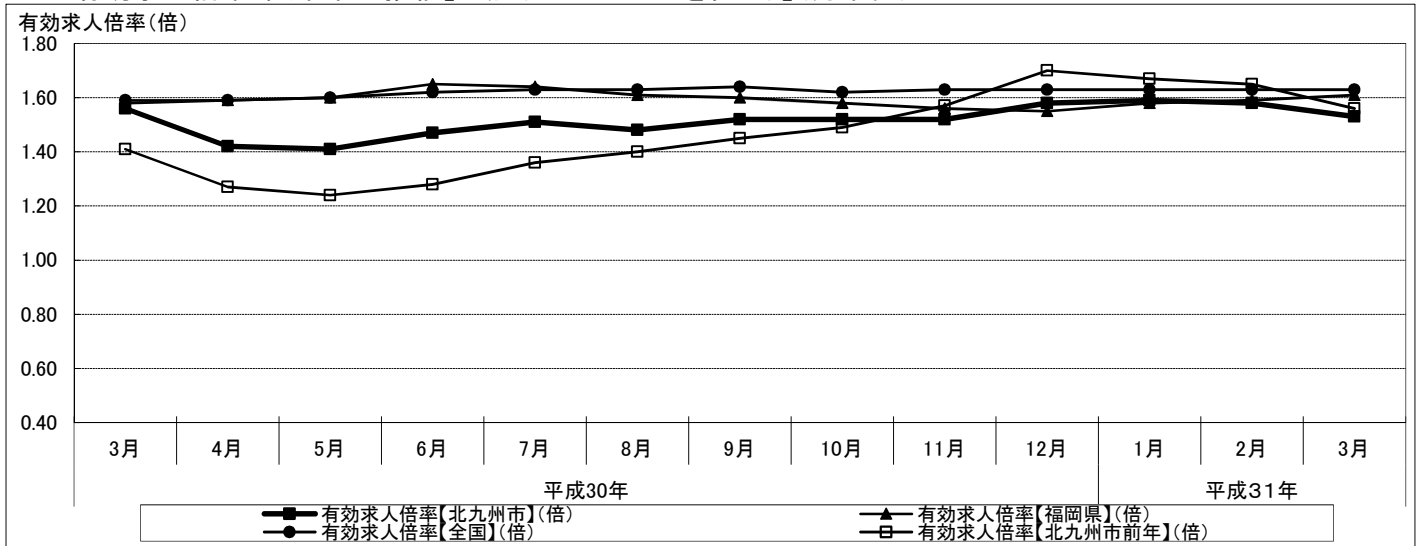
この結果、新規求人倍率は2.19倍となった。

4 雇用保険受給者の動き

雇用保険受給者実人員は3,262人で、前年同月比で9.4%の減少となった。

Ⅱ 有効求人倍率・失業率の動き(国・県との比較)

1-a 有効求人倍率・失業率の推移【一般(パートタイムを含む)】(月単位)



区分	平成30年												平成31年		
	3月	4月	5月	6月	7月	8月	9月	10月	11月	12月	1月	2月	3月		
有効求人倍率【北九州市】(倍)	1.56	1.42	1.41	1.47	1.51	1.48	1.52	1.52	1.52	1.58	1.59	1.58	1.53		
有効求人倍率【福岡県】(倍)	1.58	1.59	1.60	1.65	1.64	1.61	1.60	1.58	1.56	1.55	1.58	1.59	1.61		
有効求人倍率【全国】(倍)	1.59	1.59	1.60	1.62	1.63	1.63	1.64	1.62	1.63	1.63	1.63	1.63	1.63		
有効求人倍率【北九州市前年】(倍)	1.41	1.27	1.24	1.28	1.36	1.40	1.45	1.49	1.57	1.70	1.67	1.65	1.56		
失業率【福岡県】(%)	3.2			2.9			2.9			2.8					
失業率【全国】(%)	2.5	2.5	2.2	2.4	2.5	2.4	2.3	2.4	2.5	2.4	2.5	2.3	2.5		

※1 有効求人倍率(福岡県・全国)、失業率(全国)は季節調整値。また、失業率(福岡県)はモデル推計値で、四半期単位の値。

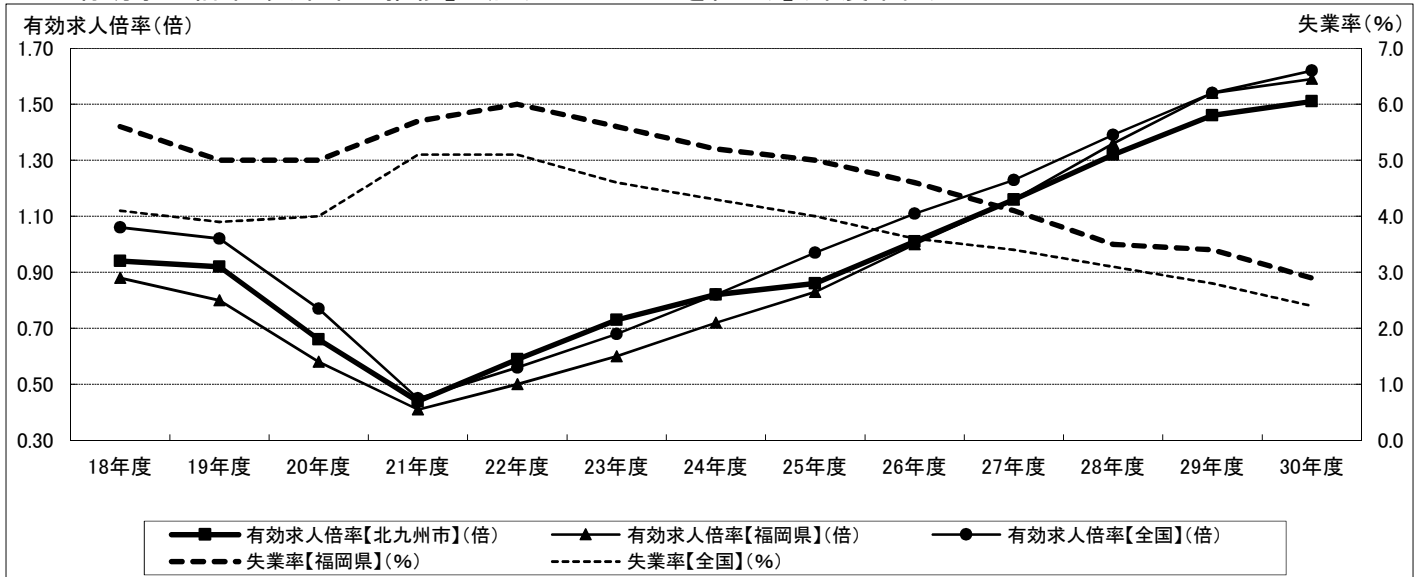
季節調整値は毎年1月分結果公表時、モデル推計値は毎年1~3月期平均公表時に、新たな結果を追加して過去に遡って再計算を行い数値を一部改定するため、発表当時の結果と若干異なることがある。

※2【出典】

有効求人倍率(福岡県・全国)・・・厚生労働省「一般職業紹介状況」

失業率(福岡県・全国)・・・総務省統計局「労働力調査」

1-b 有効求人倍率・失業率の推移【一般(パートタイムを含む)】(年度単位)



区分	平成												
	18年度	19年度	20年度	21年度	22年度	23年度	24年度	25年度	26年度	27年度	28年度	29年度	30年度
有効求人倍率【北九州市】(倍)	0.94	0.92	0.66	0.44	0.59	0.73	0.82	0.86	1.01	1.16	1.32	1.46	1.51
有効求人倍率【福岡県】(倍)	0.88	0.80	0.58	0.41	0.50	0.60	0.72	0.83	1.00	1.16	1.36	1.54	1.59
有効求人倍率【全国】(倍)	1.06	1.02	0.77	0.45	0.56	0.68	0.82	0.97	1.11	1.23	1.39	1.54	1.62
失業率【福岡県】(%)	5.6	5.0	5.0	5.7	6.0	5.6	5.2	5.0	4.6	4.1	3.5	3.4	2.9
失業率【全国】(%)	4.1	3.9	4.0	5.1	5.1	4.6	4.3	4.0	3.6	3.4	3.1	2.8	2.4

※1 失業率は暦年(1~12月)の数値。失業率(福岡県)はモデル推計値。失業率【全国】の23年分は補完推計値。

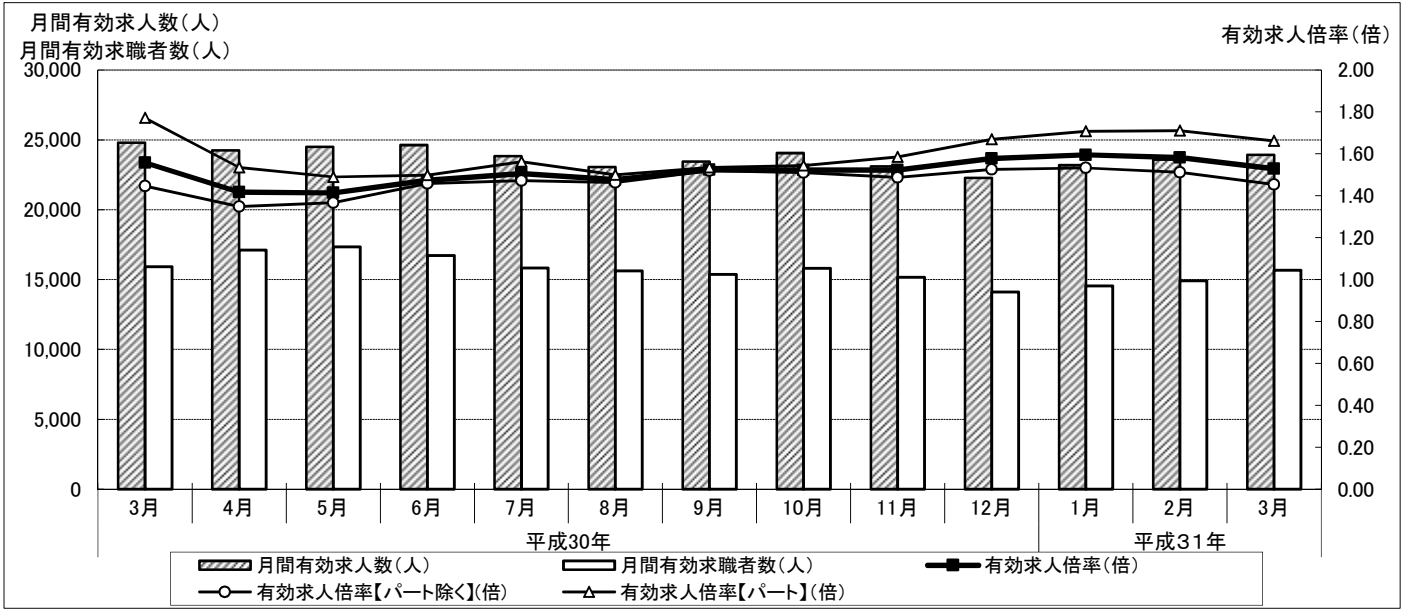
※2【出典】

有効求人倍率(福岡県・全国)・・・厚生労働省「職業安定業務統計」

失業率(福岡県・全国)・・・総務省統計局「労働力調査」

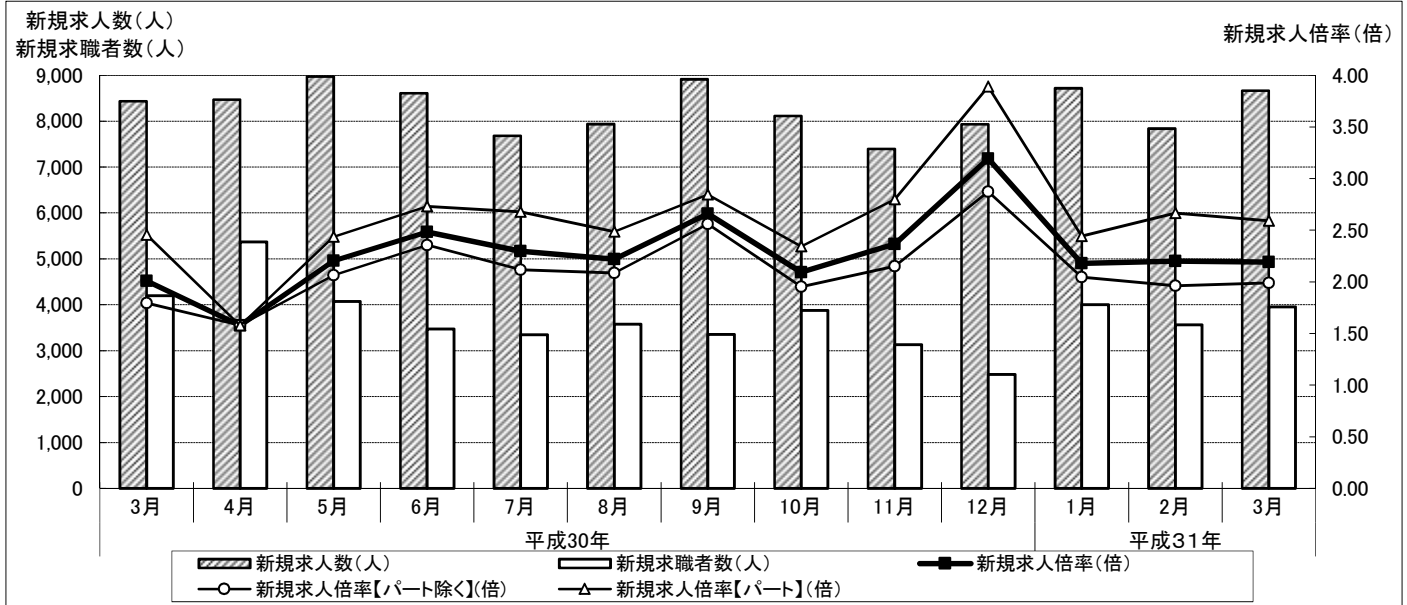
Ⅲ 市内求人・求職の動き

1 月間有効求人数・求職者数の推移【一般(パートタイムを含む)】(月単位)



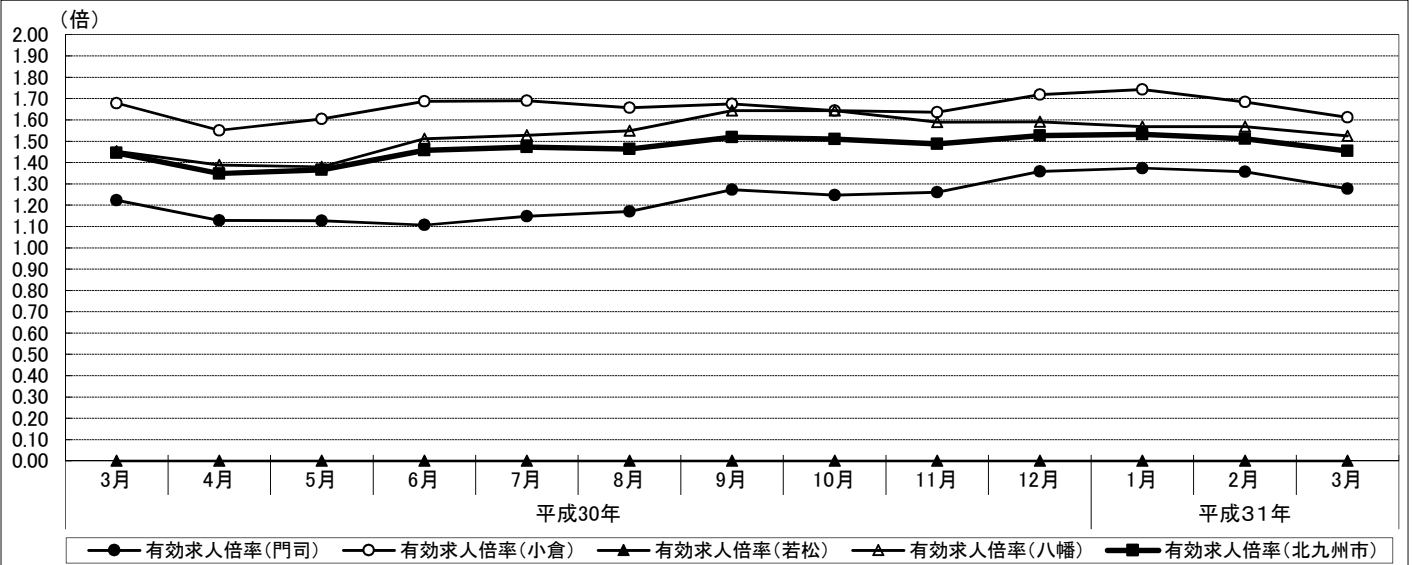
区分	平成30年												平成31年		
	3月	4月	5月	6月	7月	8月	9月	10月	11月	12月	1月	2月	3月		
月間有効求人数(人)	24,799	24,244	24,491	24,619	23,835	23,051	23,441	24,049	23,099	22,270	23,183	23,594	23,928		
【参考】前年同月比(%)	4.6	8.7	12.5	11.6	8.6	2.7	0.8	0.7	-2.3	-5.3	-3.5	-4.3	-3.5		
月間有効求職者数(人)	15,924	17,108	17,329	16,713	15,831	15,614	15,375	15,798	15,166	14,117	14,537	14,913	15,657		
【参考】前年同月比(%)	-5.3	-2.3	-1.6	-2.7	-1.6	-2.7	-4.0	-1.2	0.8	2.1	1.3	0.1	-1.7		
有効求人倍率(倍)	1.56	1.42	1.41	1.47	1.51	1.48	1.52	1.52	1.52	1.58	1.59	1.58	1.53		
有効求人倍率【パート除く】(倍)	1.45	1.35	1.37	1.46	1.47	1.46	1.52	1.51	1.49	1.53	1.53	1.51	1.45		
有効求人倍率【パート】(倍)	1.77	1.53	1.49	1.50	1.56	1.50	1.53	1.54	1.59	1.67	1.71	1.71	1.66		

2 新規求人数・求職者数の推移【一般(パートタイムを含む)】(月単位)



区分	平成30年												平成31年		
	3月	4月	5月	6月	7月	8月	9月	10月	11月	12月	1月	2月	3月		
新規求人数(人)	8,431	8,468	8,971	8,608	7,679	7,935	8,910	8,113	7,395	7,930	8,715	7,836	8,663		
【参考】前年同月比(%)	9.2	14.2	11.4	8.7	2.0	-5.4	6.0	-1.8	-10.6	-4.2	3.2	-12.4	2.8		
新規求職者数(人)	4,196	5,366	4,071	3,469	3,344	3,574	3,351	3,880	3,129	2,484	4,001	3,564	3,952		
【参考】前年同月比(%)	-4.8	1.4	-3.1	-10.1	-1.4	-5.0	-14.5	5.0	-1.1	-5.4	-2.2	-3.5	-5.8		
新規求人倍率(倍)	2.01	1.58	2.20	2.48	2.30	2.22	2.66	2.09	2.36	3.19	2.18	2.20	2.19		
新規求人倍率【パート除く】(倍)	1.80	1.58	2.06	2.36	2.12	2.08	2.56	1.95	2.15	2.87	2.05	1.96	1.99		
新規求人倍率【パート】(倍)	2.45	1.58	2.43	2.73	2.68	2.49	2.84	2.34	2.80	3.89	2.44	2.66	2.59		

3-a 市内地区別 有効求人倍率等の推移【一般(パートタイムを除く)】(月単位)



区分	平成30年												平成31年	
	3月	4月	5月	6月	7月	8月	9月	10月	11月	12月	1月	2月	3月	
門司	月間有効求人数(人)	1,013	987	994	952	930	928	988	993	976	982	1,018	1,028	1,011
	月間有効求職者数(人)	828	875	882	860	810	793	776	796	774	723	741	758	792
	有効求人倍率(倍)	1.22	1.13	1.13	1.11	1.15	1.17	1.27	1.25	1.26	1.36	1.37	1.36	1.28
	新規求人数(人)	393	323	330	349	324	321	372	332	337	364	370	329	378
	新規求職申込者数(人)	216	266	217	194	161	184	167	197	178	135	208	184	196
	新規求人倍率(倍)	1.82	1.21	1.52	1.80	2.01	1.74	2.23	1.69	1.89	2.70	1.78	1.79	1.93
	就職件数(件)	75	76	63	74	58	63	49	65	57	48	51	43	78
小倉	月間有効求人数(人)	7,287	6,824	6,883	6,977	6,863	6,649	6,609	6,730	6,454	6,342	6,790	6,881	6,999
	月間有効求職者数(人)	4,344	4,400	4,291	4,134	4,061	4,012	3,947	4,093	3,945	3,691	3,896	4,087	4,343
	有効求人倍率(倍)	1.68	1.55	1.60	1.69	1.69	1.66	1.67	1.64	1.64	1.72	1.74	1.68	1.61
	新規求人数(人)	2,381	2,288	2,539	2,424	2,246	2,262	2,383	2,198	2,145	2,272	2,640	2,163	2,525
	新規求職申込者数(人)	1,252	1,332	1,056	1,023	966	1,033	930	1,077	888	737	1,205	1,104	1,200
	新規求人倍率(倍)	1.90	1.72	2.40	2.37	2.33	2.19	2.56	2.04	2.42	3.08	2.19	1.96	2.10
	就職件数(件)	418	382	323	332	304	310	291	310	263	227	260	316	347
若松	月間有効求人数(人)	0	0	0	0	0	0	0	0	0	0	0	0	0
	月間有効求職者数(人)	596	660	641	617	592	637	635	617	573	558	556	548	583
	有効求人倍率(倍)	0.00	0.00	0.00	0.00	0.00	0.00	0.00	0.00	0.00	0.00	0.00	0.00	0.00
	新規求人数(人)	0	0	0	0	0	0	0	0	0	0	0	0	0
	新規求職申込者数(人)	177	216	142	125	135	155	132	143	118	115	141	131	156
	新規求人倍率(倍)	0.00	0.00	0.00	0.00	0.00	0.00	0.00	0.00	0.00	0.00	0.00	0.00	0.00
	就職件数(件)	54	44	48	49	39	52	50	61	32	49	44	41	57
八幡	月間有効求人数(人)	6,792	6,727	6,740	7,111	6,971	6,920	7,136	7,289	6,869	6,437	6,530	6,608	6,621
	月間有効求職者数(人)	4,674	4,848	4,885	4,706	4,562	4,469	4,342	4,436	4,323	4,046	4,163	4,214	4,344
	有効求人倍率(倍)	1.45	1.39	1.38	1.51	1.53	1.55	1.64	1.64	1.59	1.59	1.57	1.57	1.52
	新規求人数(人)	2,306	2,453	2,377	2,662	2,246	2,356	2,830	2,375	2,028	2,253	2,437	2,150	2,329
	新規求職申込者数(人)	1,185	1,392	1,126	965	1,013	997	953	1,094	914	715	1,108	946	1,076
	新規求人倍率(倍)	1.95	1.76	2.11	2.76	2.22	2.36	2.97	2.17	2.22	3.15	2.20	2.27	2.16
	就職件数(件)	407	328	389	329	315	314	288	322	297	235	281	360	332
合計(北九州市)	月間有効求人数(人)	15,092	14,538	14,617	15,040	14,764	14,497	14,733	15,012	14,299	13,761	14,338	14,517	14,631
	月間有効求職者数(人)	10,442	10,783	10,699	10,317	10,025	9,911	9,700	9,942	9,615	9,018	9,356	9,607	10,062
	有効求人倍率(倍)	1.45	1.35	1.37	1.46	1.47	1.46	1.52	1.51	1.49	1.53	1.53	1.51	1.45
	新規求人数(人)	5,080	5,064	5,246	5,435	4,816	4,939	5,585	4,905	4,510	4,889	5,447	4,642	5,232
	新規求職申込者数(人)	2,830	3,206	2,541	2,307	2,275	2,369	2,182	2,511	2,098	1,702	2,662	2,365	2,628
	新規求人倍率(倍)	1.80	1.58	2.06	2.36	2.12	2.08	2.56	1.95	2.15	2.87	2.05	1.96	1.99
	就職件数(件)	954	830	823	784	716	739	678	758	649	559	636	760	814

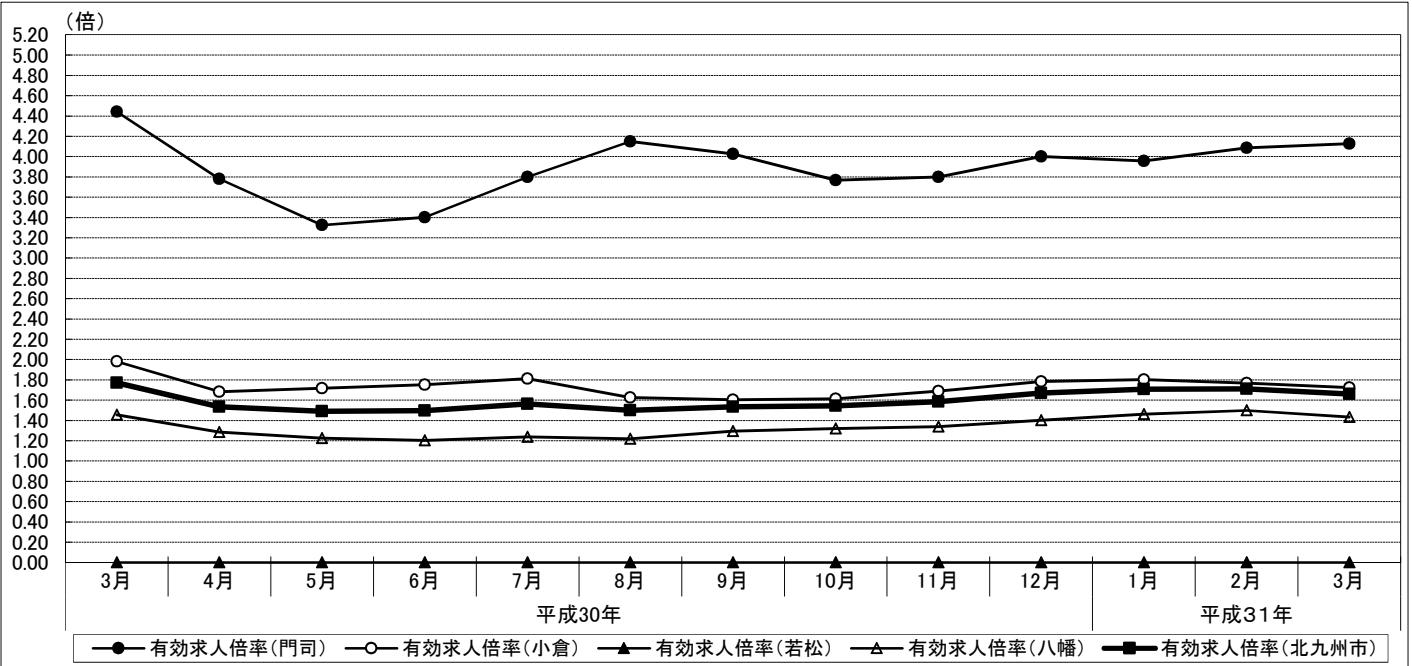
※ データは市内ハローワークの数値を以下の通り集計したものの。

【門司】 ハローワーク門司 【小倉】 ハローワーク小倉、マザーズハローワーク北九州の合計値

【若松】 ハローワーク若松 【八幡】 ハローワーク八幡、ハローワーク戸畑の合計値

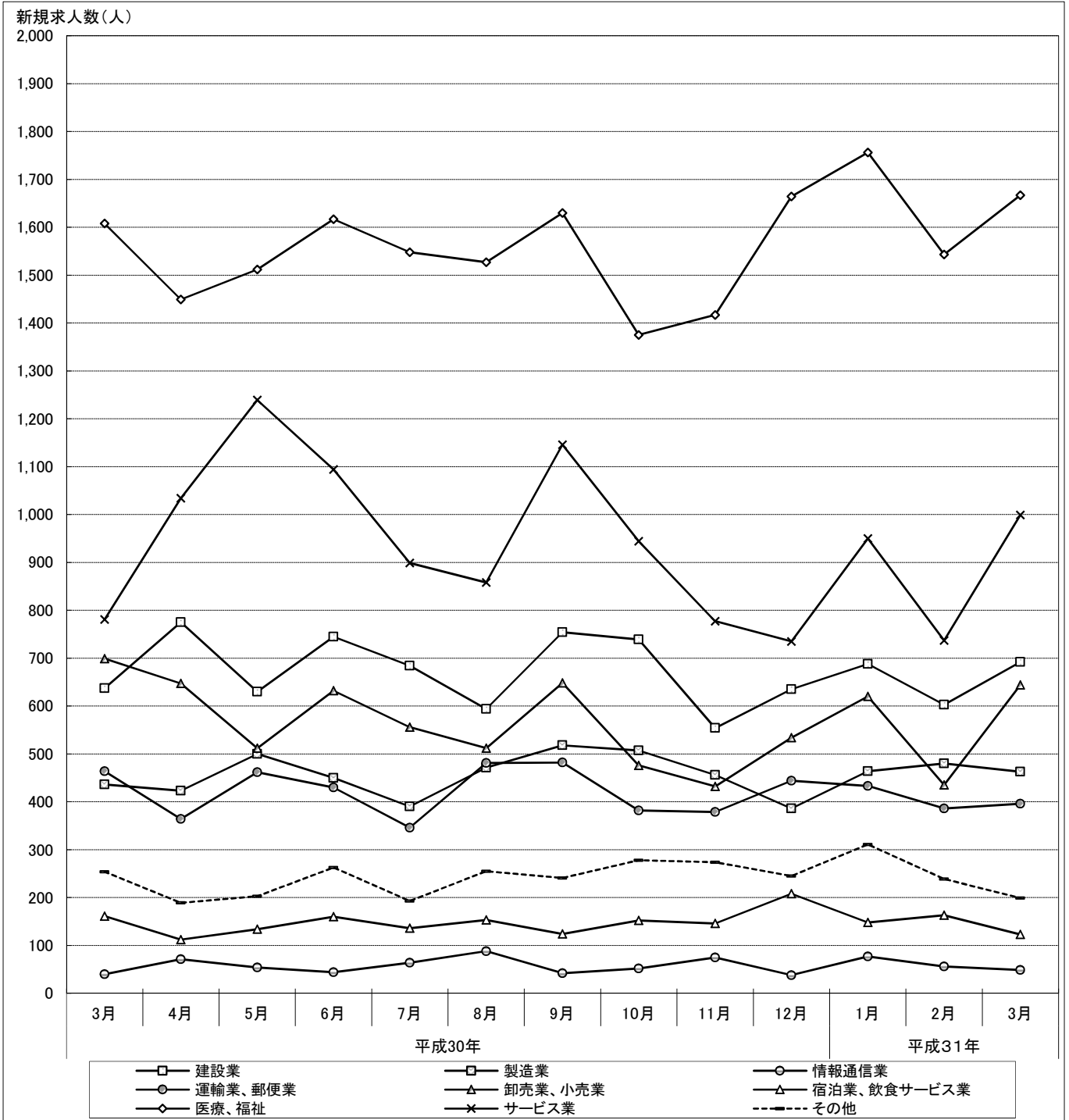
※ 平成25年6月24日より、ハローワーク若松・ハローワーク戸畑の求人手続きの取扱窓口は、ハローワーク八幡に変更。

3-b 市内地区別 有効求人倍率等の推移【一般(パートタイム)】(月単位)



区分	平成30年												平成31年		
	3月	4月	5月	6月	7月	8月	9月	10月	11月	12月	1月	2月	3月		
門司	月間有効求人数(人)	1,786	1,826	1,749	1,758	1,709	1,759	1,796	1,843	1,747	1,668	1,741	1,777	1,829	
	月間有効求職者数(人)	402	483	526	517	450	424	446	489	460	417	440	435	443	
	有効求人倍率(倍)	4.44	3.78	3.33	3.40	3.80	4.15	4.03	3.77	3.80	4.00	3.96	4.09	4.13	
	新規求人数(人)	653	642	520	684	591	551	722	621	516	627	640	610	686	
	新規求職申込者数(人)	103	172	138	94	83	85	107	136	80	66	127	85	104	
	新規求人倍率(倍)	6.34	3.73	3.77	7.28	7.12	6.48	6.75	4.57	6.45	9.50	5.04	7.18	6.60	
	就職件数(件)	47	45	50	44	24	29	17	44	50	31	36	37	55	
小倉	月間有効求人数(人)	4,261	4,094	4,358	4,210	3,948	3,499	3,513	3,694	3,676	3,571	3,660	3,701	3,824	
	月間有効求職者数(人)	2,151	2,435	2,538	2,401	2,177	2,150	2,191	2,291	2,175	2,001	2,032	2,095	2,218	
	有効求人倍率(倍)	1.98	1.68	1.72	1.75	1.81	1.63	1.60	1.61	1.69	1.78	1.80	1.77	1.72	
	新規求人数(人)	1,336	1,318	1,906	1,293	1,099	1,290	1,304	1,344	1,333	1,203	1,285	1,335	1,443	
	新規求職申込者数(人)	574	861	641	484	442	529	485	566	442	330	551	534	562	
	新規求人倍率(倍)	2.33	1.53	2.97	2.67	2.49	2.44	2.69	2.37	3.02	3.65	2.33	2.50	2.57	
	就職件数(件)	284	232	270	208	184	171	196	211	165	156	151	156	236	
若松	月間有効求人数(人)	0	0	0	0	0	0	0	0	0	0	0	0	0	
	月間有効求職者数(人)	413	460	489	477	421	424	410	425	392	350	354	375	390	
	有効求人倍率(倍)	0.00	0.00	0.00	0.00	0.00	0.00	0.00	0.00	0.00	0.00	0.00	0.00	0.00	
	新規求人数(人)	0	0	0	0	0	0	0	0	0	0	0	0	0	
	新規求職申込者数(人)	93	143	107	79	75	82	80	87	62	48	78	82	82	
	新規求人倍率(倍)	0.00	0.00	0.00	0.00	0.00	0.00	0.00	0.00	0.00	0.00	0.00	0.00	0.00	
	就職件数(件)	27	34	34	27	37	25	21	32	28	20	18	29	28	
八幡	月間有効求人数(人)	3,660	3,786	3,767	3,611	3,414	3,296	3,399	3,500	3,377	3,270	3,444	3,599	3,644	
	月間有効求職者数(人)	2,516	2,947	3,077	3,001	2,758	2,705	2,628	2,651	2,524	2,331	2,355	2,401	2,544	
	有効求人倍率(倍)	1.45	1.28	1.22	1.20	1.24	1.22	1.29	1.32	1.34	1.40	1.46	1.50	1.43	
	新規求人数(人)	1,362	1,444	1,299	1,196	1,173	1,155	1,299	1,243	1,036	1,211	1,343	1,249	1,302	
	新規求職申込者数(人)	596	984	644	505	469	509	497	580	447	338	583	498	576	
	新規求人倍率(倍)	2.29	1.47	2.02	2.37	2.50	2.27	2.61	2.14	2.32	3.58	2.30	2.51	2.26	
	就職件数(件)	238	241	238	195	146	178	208	182	186	164	140	180	193	
合計(北九州市)	月間有効求人数(人)	9,707	9,706	9,874	9,579	9,071	8,554	8,708	9,037	8,800	8,509	8,845	9,077	9,297	
	月間有効求職者数(人)	5,482	6,325	6,630	6,396	5,806	5,703	5,675	5,856	5,551	5,099	5,181	5,306	5,595	
	有効求人倍率(倍)	1.77	1.53	1.49	1.50	1.56	1.50	1.53	1.54	1.59	1.67	1.71	1.71	1.66	
	新規求人数(人)	3,351	3,404	3,725	3,173	2,863	2,996	3,325	3,208	2,885	3,041	3,268	3,194	3,431	
	新規求職申込者数(人)	1,366	2,160	1,530	1,162	1,069	1,205	1,169	1,369	1,031	782	1,339	1,199	1,324	
	新規求人倍率(倍)	2.45	1.58	2.43	2.73	2.68	2.49	2.84	2.34	2.80	3.89	2.44	2.66	2.59	
	就職件数(件)	596	552	592	474	391	403	442	469	429	371	345	402	512	

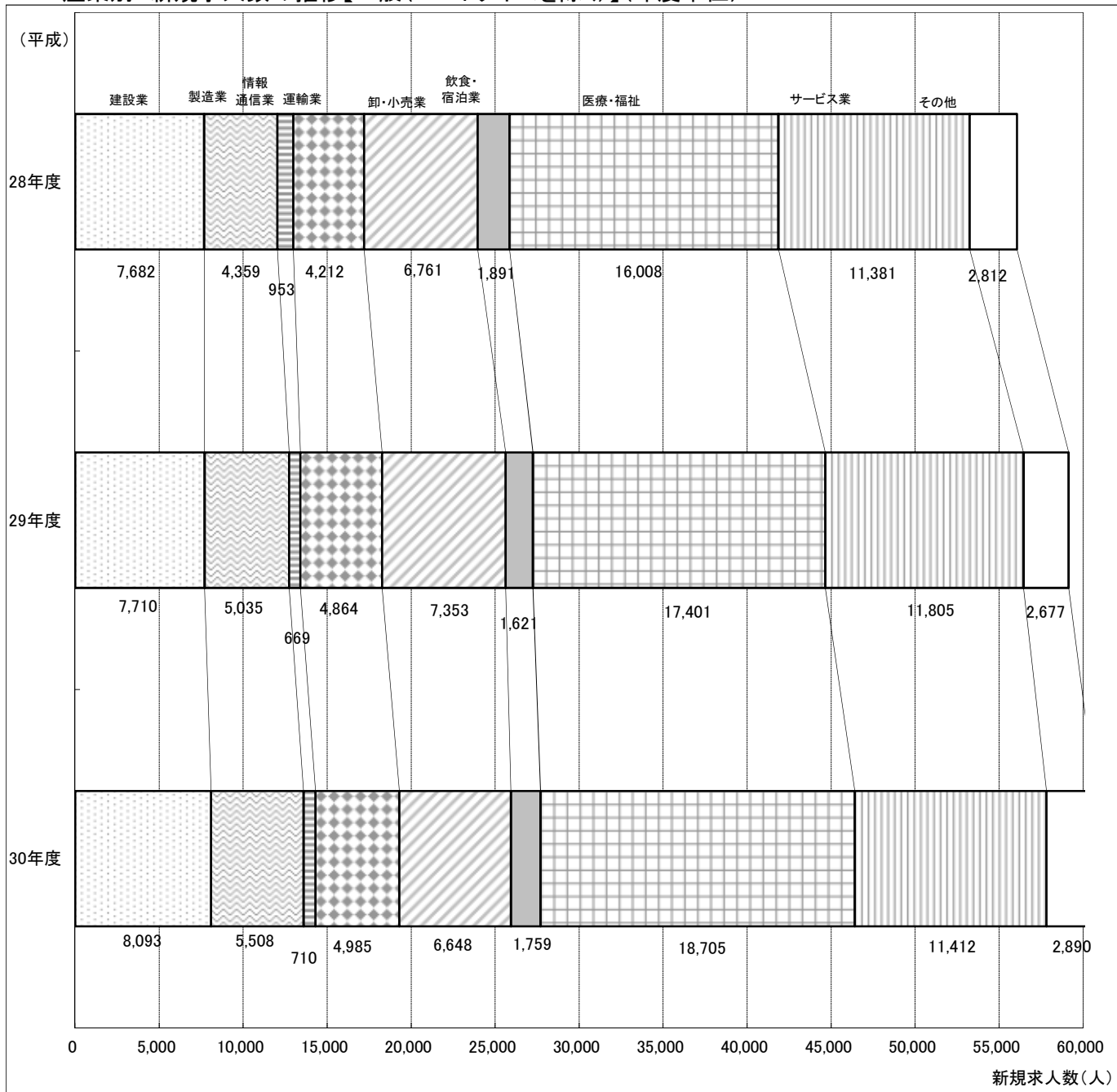
4-a 産業別 新規求人数の推移【一般(パートタイムを除く)】(月単位)



(単位:人)

区分	平成30年												平成31年		
	3月	4月	5月	6月	7月	8月	9月	10月	11月	12月	1月	2月	3月		
建設業	637	775	630	745	684	594	754	739	554	635	688	603	692		
製造業	436	423	500	450	390	471	518	507	456	386	464	480	463		
情報通信業	40	71	54	44	64	88	42	52	75	38	77	56	49		
運輸業、郵便業	464	364	462	430	346	481	482	382	379	444	433	386	396		
卸売業、小売業	699	647	512	632	556	512	648	476	432	534	620	435	644		
宿泊業、飲食サービス業	161	112	134	160	136	153	124	152	146	208	148	163	123		
医療、福祉	1,608	1,449	1,512	1,617	1,548	1,527	1,630	1,375	1,417	1,664	1,756	1,543	1,667		
サービス業	781	1,034	1,239	1,094	899	858	1,146	944	777	735	950	737	999		
その他	254	189	203	263	193	255	241	278	274	245	311	239	199		
新規求人数(合計)	5,080	5,064	5,246	5,435	4,816	4,939	5,585	4,905	4,510	4,889	5,447	4,642	5,232		

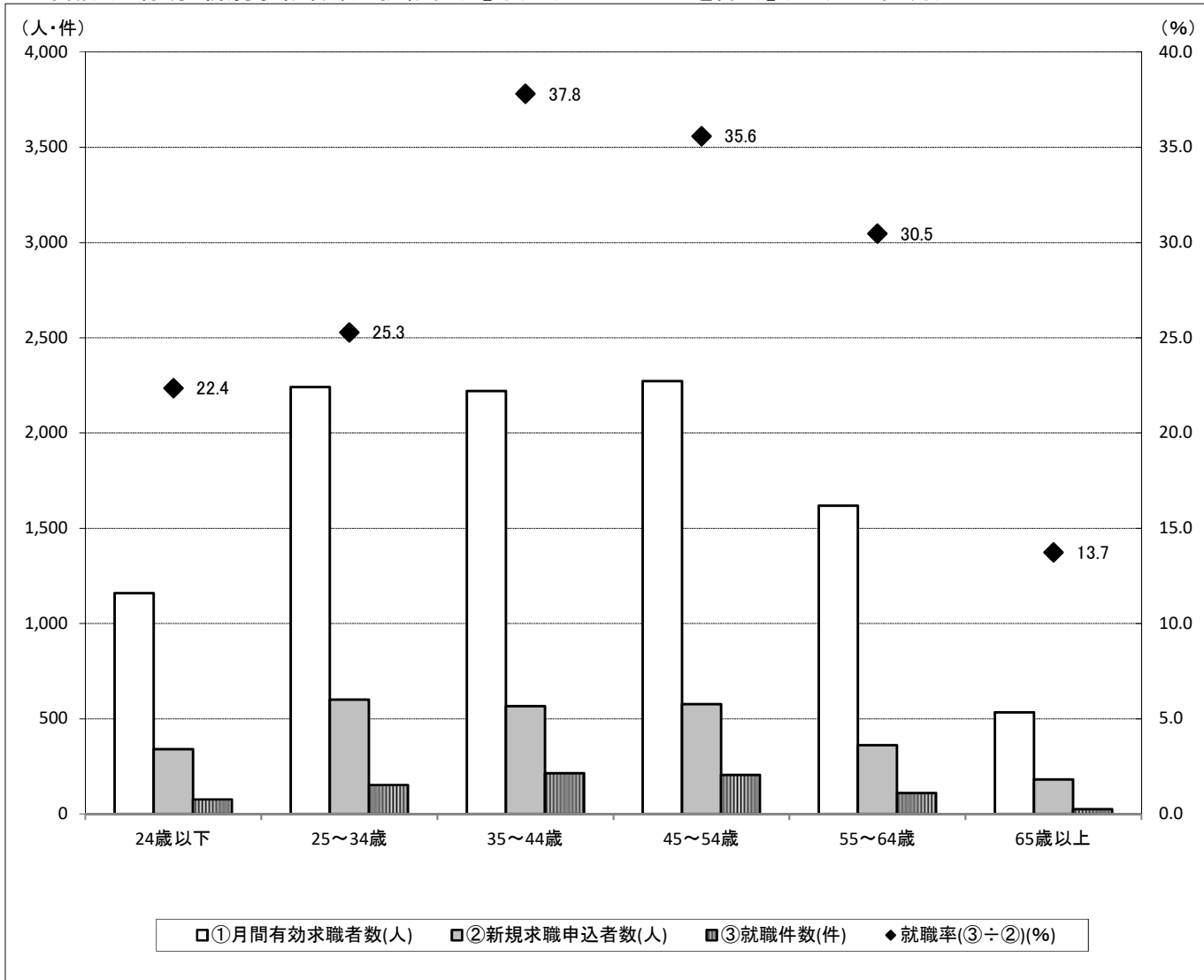
4-b 産業別 新規求人数の推移【一般(パートタイムを除く)】(年度単位)



(単位:人)

区分	平成									
	21年度	22年度	23年度	24年度	25年度	26年度	27年度	28年度	29年度	30年度
建設業	3,939	4,990	5,384	5,362	5,243	5,257	6,331	7,682	7,710	8,093
製造業	2,404	3,042	3,234	2,939	3,320	3,817	3,977	4,359	5,035	5,508
情報通信業	1,010	1,416	1,092	1,505	1,483	1,598	1,067	953	669	710
運輸業、郵便業	4,660	6,349	5,777	4,534	3,971	3,779	3,917	4,212	4,864	4,985
卸売業、小売業	4,604	5,250	5,893	6,254	5,945	6,338	6,847	6,761	7,353	6,648
宿泊業、飲食サービス業	1,080	1,268	1,454	1,613	1,447	1,519	1,488	1,891	1,621	1,759
医療、福祉	9,017	11,126	12,913	13,348	12,765	14,643	15,254	16,008	17,401	18,705
サービス業	6,993	8,535	9,298	9,564	10,377	11,638	11,355	11,381	11,805	11,412
その他	1,864	2,572	2,529	2,298	2,142	2,446	2,420	2,812	2,677	2,890
新規求人数(合計)	35,571	44,548	47,574	47,417	46,693	51,035	52,656	56,059	59,135	60,710

5 年齢別 有効・新規求職者数と就職状況【常用(パートタイムを除く)】(平成31年3月)



区分	①月間有効求職者数(人)			②新規求職申込者数(人)			③就職件数(件)			就職率(③÷②)(%)		
	全数	男性	女性	全数	男性	女性	全数	男性	女性	全数	男性	女性
19歳以下	150	73	75	61	28	32	9	4	5	14.8	14.3	15.6
20~24歳	1,010	434	575	279	119	159	67	16	51	24.0	13.4	32.1
24歳以下	1,160	507	650	340	147	191	76	20	56	22.4	13.6	29.3
25~29歳	1,162	549	612	303	128	175	79	36	43	26.1	28.1	24.6
30~34歳	1,080	478	601	298	123	175	73	35	38	24.5	28.5	21.7
25~34歳	2,242	1,027	1,213	601	251	350	152	71	81	25.3	28.3	23.1
35~39歳	1,075	523	551	278	133	145	89	43	46	32.0	32.3	31.7
40~44歳	1,145	516	627	288	130	157	125	50	75	43.4	38.5	47.8
35~44歳	2,220	1,039	1,178	566	263	302	214	93	121	37.8	35.4	40.1
45~49歳	1,223	572	650	306	126	180	114	58	56	37.3	46.0	31.1
50~54歳	1,050	557	493	270	132	138	91	34	57	33.7	25.8	41.3
45~54歳	2,273	1,129	1,143	576	258	318	205	92	113	35.6	35.7	35.5
55~59歳	859	482	377	184	95	89	57	29	28	31.0	30.5	31.5
60~64歳	759	563	193	177	131	46	53	34	19	29.9	26.0	41.3
55~64歳	1,618	1,045	570	361	226	135	110	63	47	30.5	27.9	34.8
65歳以上	534	447	86	182	151	31	25	19	6	13.7	12.6	19.4
合計	10,047	5,194	4,840	2,626	1,296	1,327	782	358	424	29.8	27.6	32.0

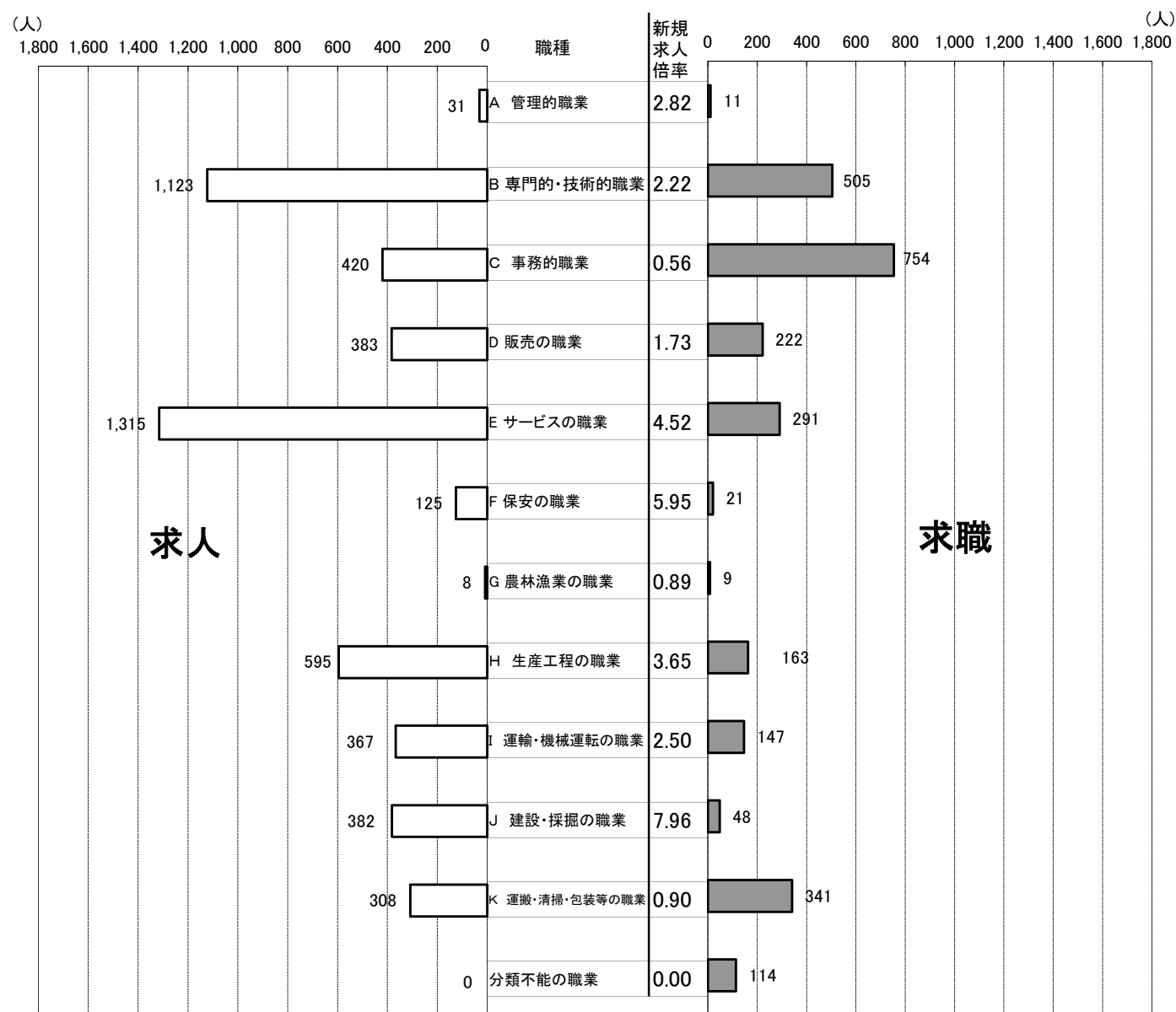
※求職申込書における男女別の記入が任意であるため、男女の合計と全数は一致しない。

6-a 職業別 新規求人・求職の状況【常用(パートタイムを除く)】(平成31年3月)

区分	①新規求職申込者数(人)			②新規求人数(人)	新規求人倍率(倍)
	全数	男性	女性	全数	(②÷①)
A 管理的職業	11	11	0	31	2.82
B 専門的・技術的職業	505	196	309	1,123	2.22
C 事務的職業	754	171	583	420	0.56
D 販売の職業	222	125	96	383	1.73
E サービスの職業	291	100	191	1,315	4.52
F 保安の職業	21	21	0	125	5.95
G 農林漁業の職業	9	7	2	8	0.89
H 生産工程の職業	163	136	27	595	3.65
I 輸送・機械運転の職業	147	146	1	367	2.50
J 建設・採掘の職業	48	46	2	382	7.96
K 運搬・清掃・包装等の職業	341	255	84	308	0.90
分類不能の職業	114	82	32	0	0.00
合計	2,626	1,296	1,327	5,057	1.93
うちIT関連職業	84	58	26	107	1.27
うち福祉関連職業	336	73	263	1,151	3.43

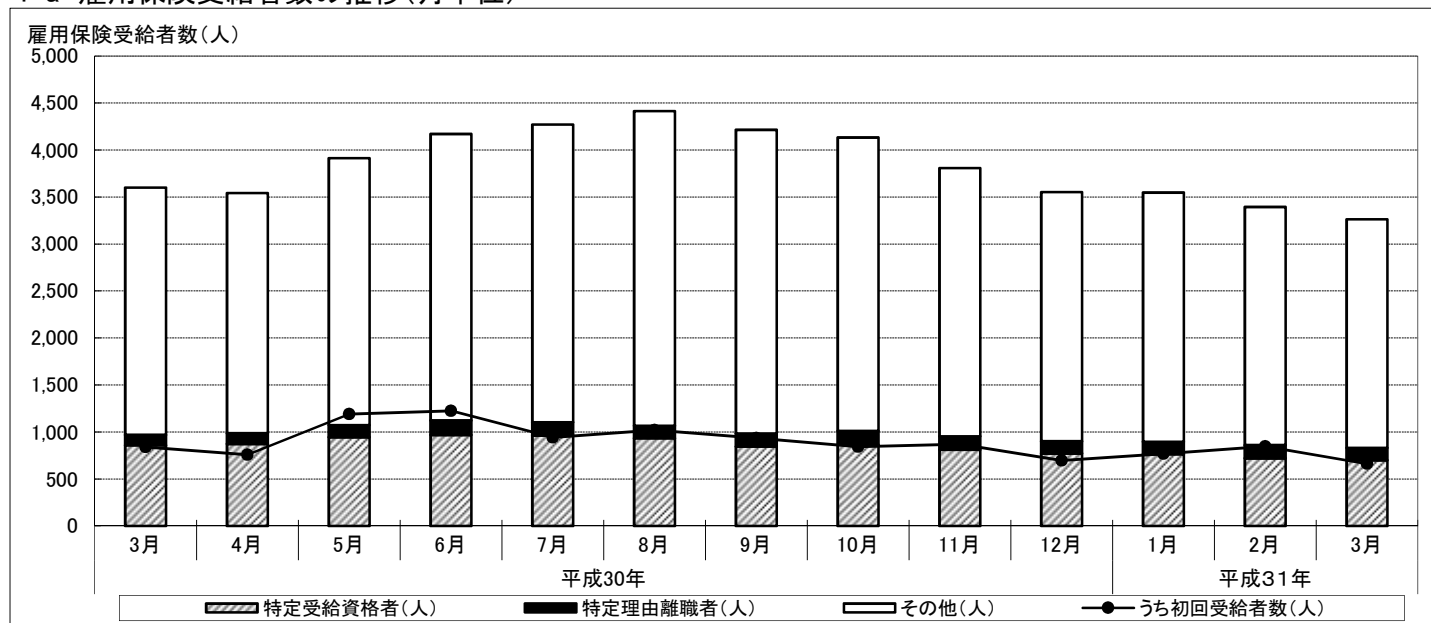
※求職申込書における男女別の記入が任意であるため、男女の合計と全数は一致しない。

6-b 職業別 新規求人・求職バランスシート【常用(パートタイムを除く)】(平成31年3月)



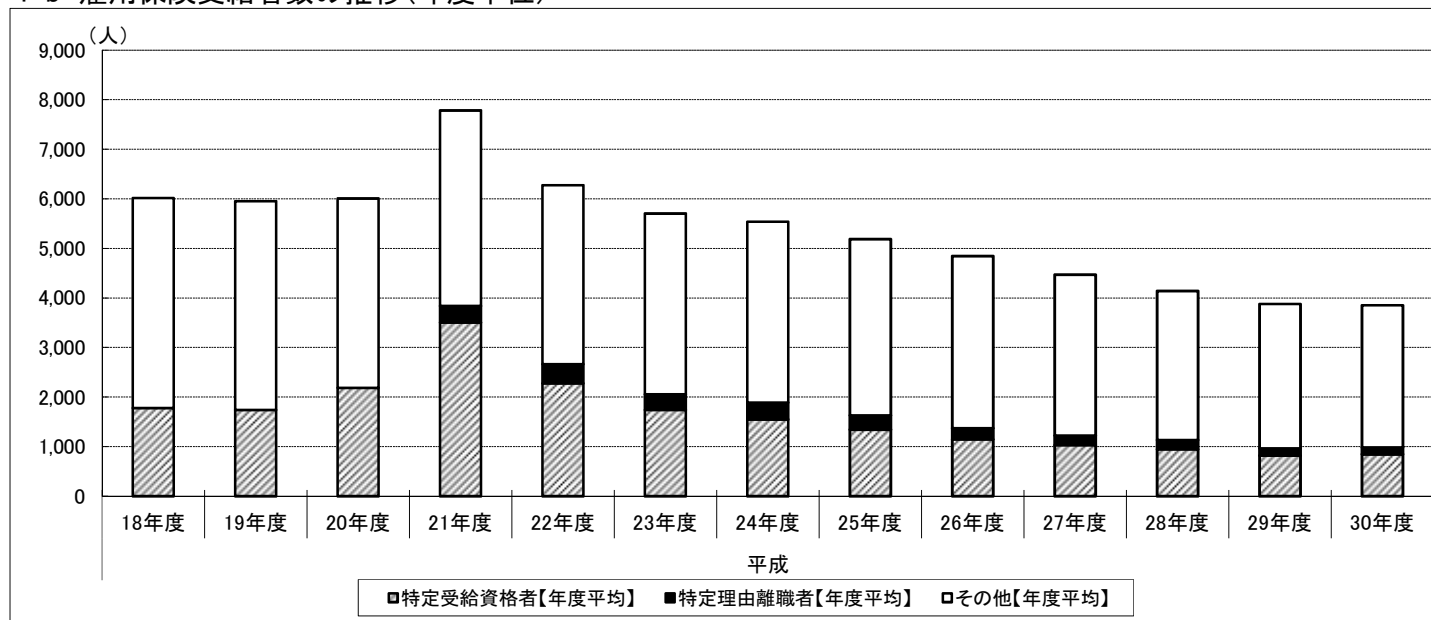
IV 雇用保険受給者数の動き

1-a 雇用保険受給者数の推移(月単位)



区分	平成30年												平成31年		
	3月	4月	5月	6月	7月	8月	9月	10月	11月	12月	1月	2月	3月		
特定受給資格者(人)	859	874	945	969	962	934	845	865	812	772	763	721	700		
特定理由離職者(人)	110	112	128	154	142	133	139	147	143	129	133	139	132		
その他(人)	2,631	2,555	2,840	3,046	3,165	3,346	3,230	3,120	2,852	2,650	2,651	2,533	2,430		
合計	3,600	3,541	3,913	4,169	4,269	4,413	4,214	4,132	3,807	3,551	3,547	3,393	3,262		
うち初回受給者数(人)	840	759	1,192	1,225	943	1,021	935	842	871	696	767	846	662		
【参考】前年同月比(%)	-2.4	2.2	8.7	2.0	6.9	0.7	0.7	0.9	-5.3	-5.6	-2.7	-6.0	-9.4		

1-b 雇用保険受給者数の推移(年度単位)



(単位:人)

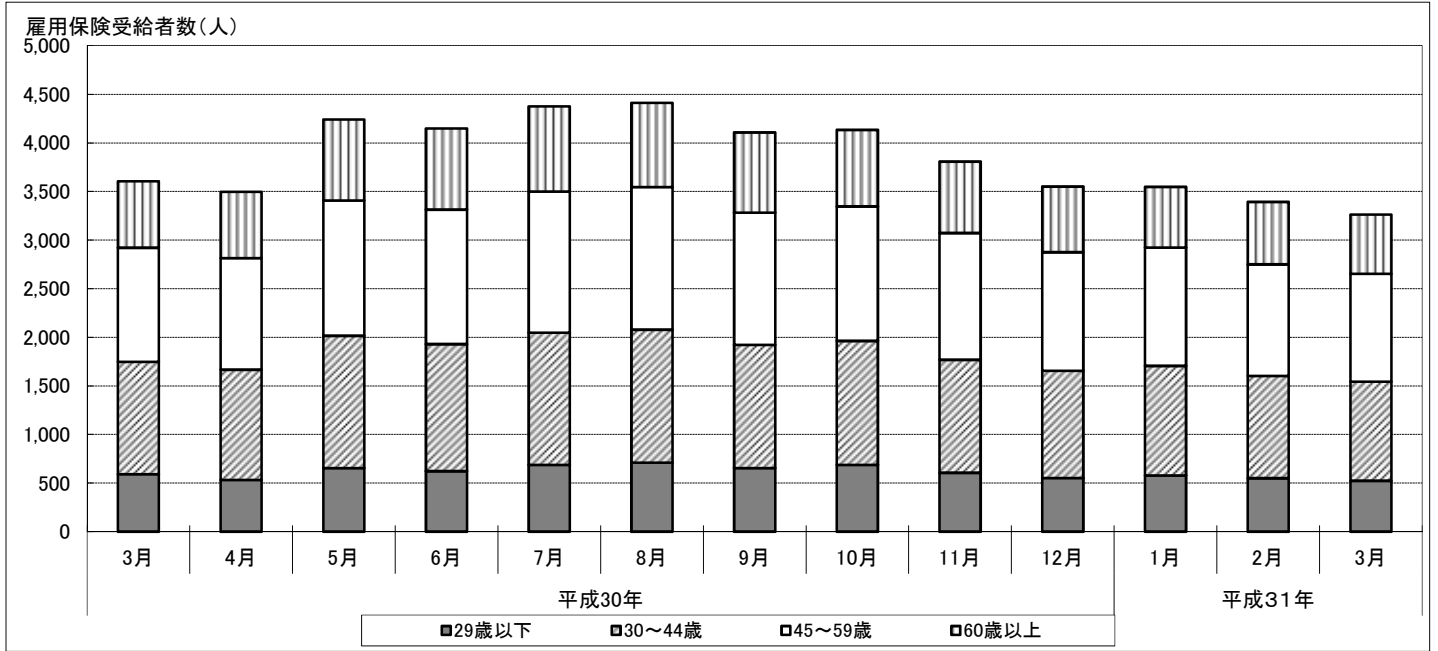
	平成												
	18年度	19年度	20年度	21年度	22年度	23年度	24年度	25年度	26年度	27年度	28年度	29年度	30年度
特定受給資格者【年度平均】	1,778	1,740	2,188	3,503	2,278	1,741	1,550	1,344	1,147	1,029	947	820	847
特定理由離職者【年度平均】	-	-	-	334	386	316	339	287	224	194	186	147	136
その他【年度平均】	4,238	4,212	3,817	3,945	3,611	3,646	3,647	3,554	3,473	3,245	3,007	2,911	2,868
雇用保険受給者数【年度平均】	6,016	5,953	6,006	7,782	6,275	5,703	5,535	5,184	4,844	4,467	4,139	3,878	3,851

※年度の値については、それぞれの月単位の値の合計を12で除算したものを使用。(1ヶ月あたりの平均受給者数)

よって、特定受給資格者+特定受給資格者以外=雇用保険受給者数にならない場合がある。

※「特定理由離職者」制度は平成21年度より開始。

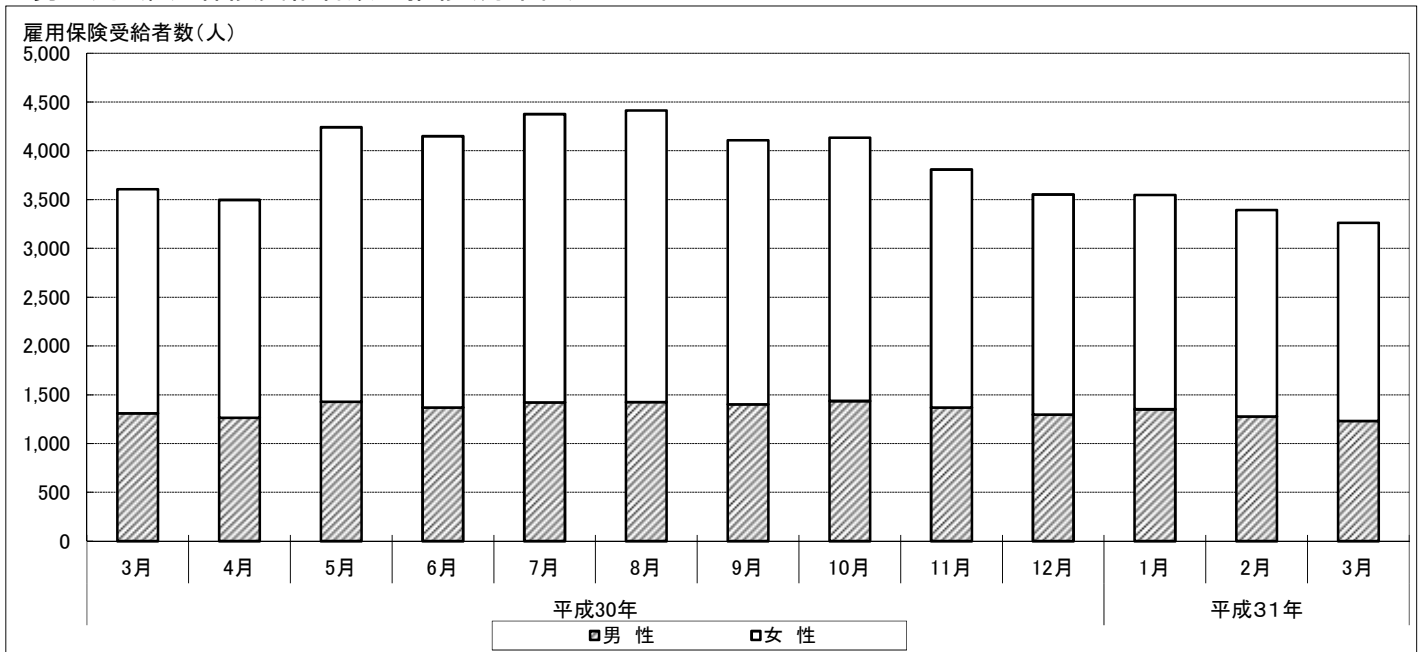
2 年齢別 雇用保険受給者数の推移(月単位)



(単位:人)

区分	平成30年										平成31年		
	3月	4月	5月	6月	7月	8月	9月	10月	11月	12月	1月	2月	3月
29歳以下	592	532	655	623	686	711	653	688	606	551	578	550	524
30~44歳	1,155	1,135	1,361	1,307	1,362	1,368	1,269	1,275	1,163	1,104	1,128	1,052	1,020
45~59歳	1,175	1,147	1,392	1,384	1,452	1,466	1,361	1,383	1,304	1,221	1,218	1,148	1,110
60歳以上	683	682	832	834	875	867	824	788	734	675	623	643	608
合計	3,605	3,496	4,240	4,148	4,375	4,412	4,107	4,134	3,807	3,551	3,547	3,393	3,262

3 男女別 雇用保険受給者数の推移(月単位)



(単位:人)

区分	平成30年										平成31年		
	3月	4月	5月	6月	7月	8月	9月	10月	11月	12月	1月	2月	3月
男性	1,310	1,264	1,427	1,370	1,422	1,424	1,402	1,436	1,368	1,296	1,351	1,277	1,232
女性	2,295	2,232	2,813	2,778	2,953	2,988	2,705	2,698	2,439	2,255	2,196	2,116	2,030
合計	3,605	3,496	4,240	4,148	4,375	4,412	4,107	4,134	3,807	3,551	3,547	3,393	3,262