

職業紹介等からみた
北九州市の雇用情勢

令和元年6月分

北九州市産業経済局雇用政策課

目 次

	ページ
I 北九州市における雇用情勢等の概況（令和元年6月）	
1 景況	1
2 労働力需給の動き	1
3 新規求人・求職の動き	1
4 雇用保険受給者の動き	1
II 有効求人倍率・失業率の動き（国・県との比較）	
1-a 有効求人倍率・失業率の推移【一般（パートタイムを含む）】（月単位）	2
1-b 有効求人倍率・失業率の推移【一般（パートタイムを含む）】（年度単位）	2
III 市内求人・求職の動き	
1 月間有効求人数・求職者数の推移【一般（パートタイムを含む）】（月単位）	3
2 新規求人数・求職者数の推移【一般（パートタイムを含む）】（月単位）	3
3-a 市内地区別 有効求人倍率等の推移【一般（パートタイムを除く）】（月単位）	4
3-b 市内地区別 有効求人倍率等の推移【一般（パートタイム）】（月単位）	5
4-a 産業別 新規求人数の推移【一般（パートタイムを除く）】（月単位）	6
4-b 産業別 新規求人数の推移【一般（パートタイムを除く）】（年度単位）	7
5 年齢別 有効・新規求職者数と就職状況【常用（パートタイムを除く）】（令和元年6月）	8
6-a 職業別 新規求人・求職の状況【常用（パートタイムを除く）】（令和元年6月）	9
6-b 職業別 新規求人・求職バランスシート【常用（パートタイムを除く）】（令和元年6月）	9
IV 雇用保険受給者数の動き	
1-a 雇用保険受給者数の推移（月単位）	10
1-b 雇用保険受給者数の推移（年度単位）	10
3 年齢別 雇用保険受給者数の推移（月単位）	11
3 男女別 雇用保険受給者数の推移（月単位）	11

※ 本誌に掲載しているデータは、全て新規学卒者を除いたもの。
また、出典について、特に記載のないものは全て福岡労働局職業安定業務統計に基づくもの。

I 北九州市における雇用情勢等の概況(令和元年6月)

1 景況

北九州・京築地区の経済は、緩やかに拡大しているものの、そのペースは鈍化している。

こうした中で、生産は、一部で弱めの動きがみられるものの、全体として高水準で推移している。雇用情勢は、労働需給が引き締まった状態が続いている。

日本銀行北九州支店 「管内金融経済概況」(2019年8月1日)より抜粋

2 労働力需給の動き

有効求人数は22,877人で、前年同月比7.1%の減少となり、8ヶ月連続で前年同月を下回った。

有効求職者数は16,503人で、前年同月比1.3%の減少となり、4ヶ月連続で前年同月を下回った。

この結果、有効求人倍率は1.39倍となり、前年同月を0.08ポイント下回った。

3 新規求人・求職の動き

新規求人数は8,518人で、前年同月比1.0%の減少となった。このうち、一般職業紹介(パートを除く)の新規求人数は5,395人で前年同月比0.7%の減少となった。また、一般職業紹介(パート)の新規求人数は3,123人で前年同月比1.6%の減少となった。

新規求職者数は3,360人で、前年同月比3.1%の減少となった。このうち、一般職業紹介(パートを除く)の新規求職者数は2,148人で前年同月比6.9%の減少となった。また、一般職業紹介(パート)の新規求職者数は1,212人で前年同月比4.3%の増加となった。

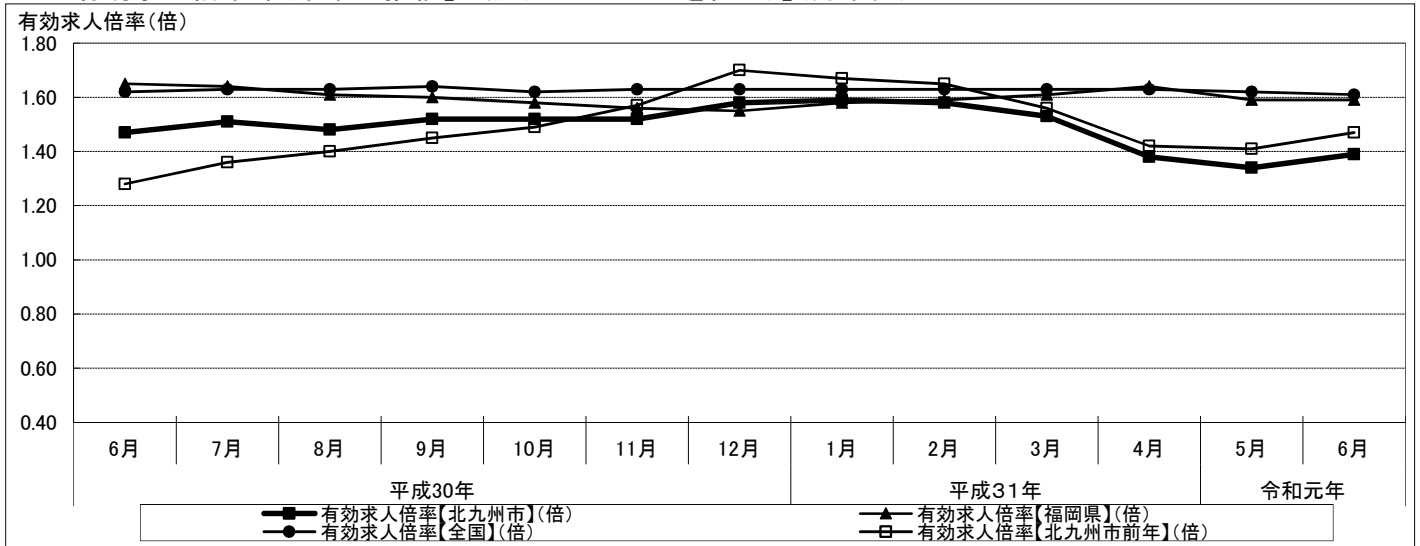
この結果、新規求人倍率は2.54倍となった。

4 雇用保険受給者の動き

雇用保険受給者実人員は3,973人で、前年同月比で4.7%の減少となった。

Ⅱ 有効求人倍率・失業率の動き(国・県との比較)

1-a 有効求人倍率・失業率の推移【一般(パートタイムを含む)】(月単位)



区分	平成30年							平成31年				令和元年	
	6月	7月	8月	9月	10月	11月	12月	1月	2月	3月	4月	5月	6月
有効求人倍率【北九州市】(倍)	1.47	1.51	1.48	1.52	1.52	1.52	1.58	1.59	1.58	1.53	1.38	1.34	1.39
有効求人倍率【福岡県】(倍)	1.65	1.64	1.61	1.60	1.58	1.56	1.55	1.58	1.59	1.61	1.64	1.59	1.59
有効求人倍率【全国】(倍)	1.62	1.63	1.63	1.64	1.62	1.63	1.63	1.63	1.63	1.63	1.63	1.62	1.61
有効求人倍率【北九州市前年】(倍)	1.28	1.36	1.40	1.45	1.49	1.57	1.70	1.67	1.65	1.56	1.42	1.41	1.47
失業率【福岡県】(%)	2.9			2.9			2.8			3.0			
失業率【全国】(%)	2.4	2.5	2.4	2.3	2.4	2.5	2.4	2.5	2.3	2.5	2.4	2.4	2.3

※1 有効求人倍率(福岡県・全国)、失業率(全国)は季節調整値。また、失業率(福岡県)はモデル推計値で、四半期単位の値。

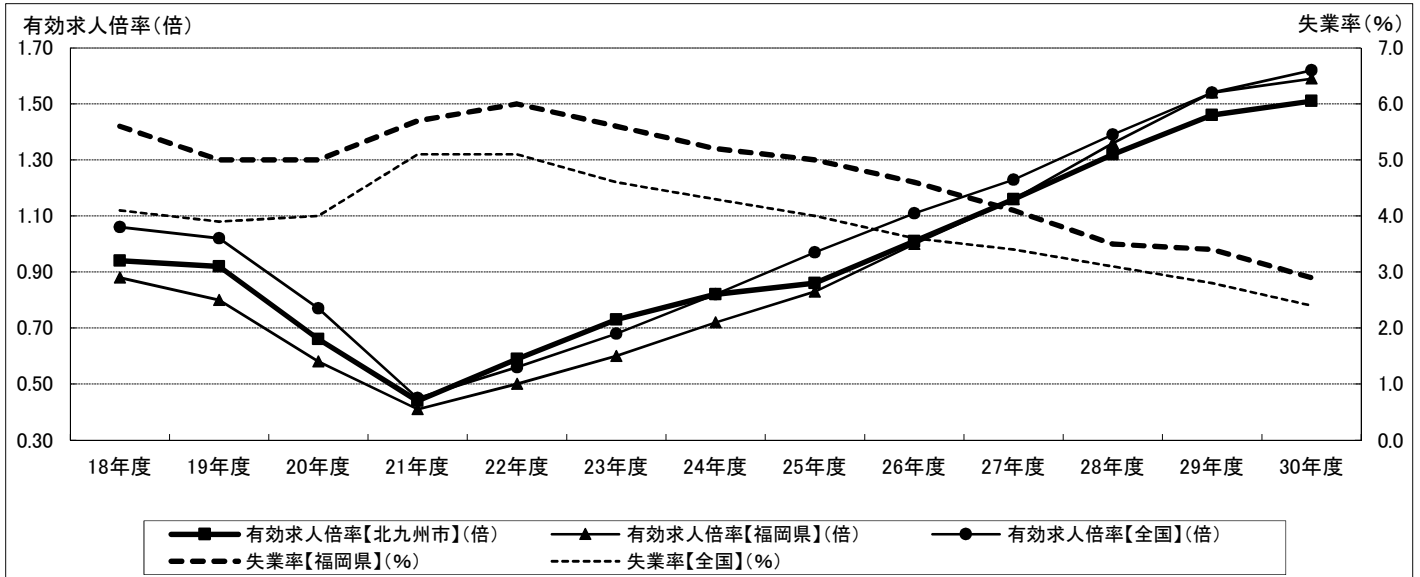
季節調整値は毎年1月分結果公表時、モデル推計値は毎年1~3月期平均公表時に、新たな結果を追加して過去に遡って再計算を行い数値を一部改定するため、発表当時の結果と若干異なることがある。

※2【出典】

有効求人倍率(福岡県・全国)・・・厚生労働省「一般職業紹介状況」

失業率(福岡県・全国)・・・総務省統計局「労働力調査」

1-b 有効求人倍率・失業率の推移【一般(パートタイムを含む)】(年度単位)



区分	平成												
	18年度	19年度	20年度	21年度	22年度	23年度	24年度	25年度	26年度	27年度	28年度	29年度	30年度
有効求人倍率【北九州市】(倍)	0.94	0.92	0.66	0.44	0.59	0.73	0.82	0.86	1.01	1.16	1.32	1.46	1.51
有効求人倍率【福岡県】(倍)	0.88	0.80	0.58	0.41	0.50	0.60	0.72	0.83	1.00	1.16	1.36	1.54	1.59
有効求人倍率【全国】(倍)	1.06	1.02	0.77	0.45	0.56	0.68	0.82	0.97	1.11	1.23	1.39	1.54	1.62
失業率【福岡県】(%)	5.6	5.0	5.0	5.7	6.0	5.6	5.2	5.0	4.6	4.1	3.5	3.4	2.9
失業率【全国】(%)	4.1	3.9	4.0	5.1	5.1	4.6	4.3	4.0	3.6	3.4	3.1	2.8	2.4

※1 失業率は暦年(1~12月)の数値。失業率(福岡県)はモデル推計値。失業率【全国】の23年分は補完推計値。

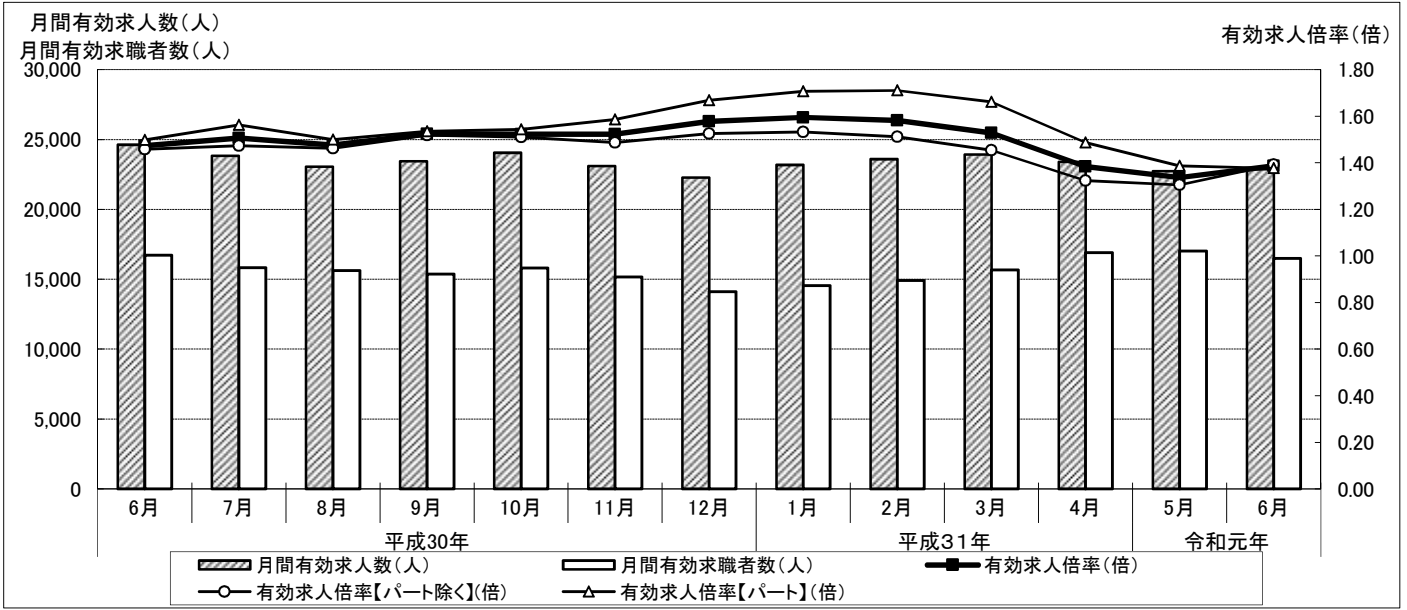
※2【出典】

有効求人倍率(福岡県・全国)・・・厚生労働省「職業安定業務統計」

失業率(福岡県・全国)・・・総務省統計局「労働力調査」

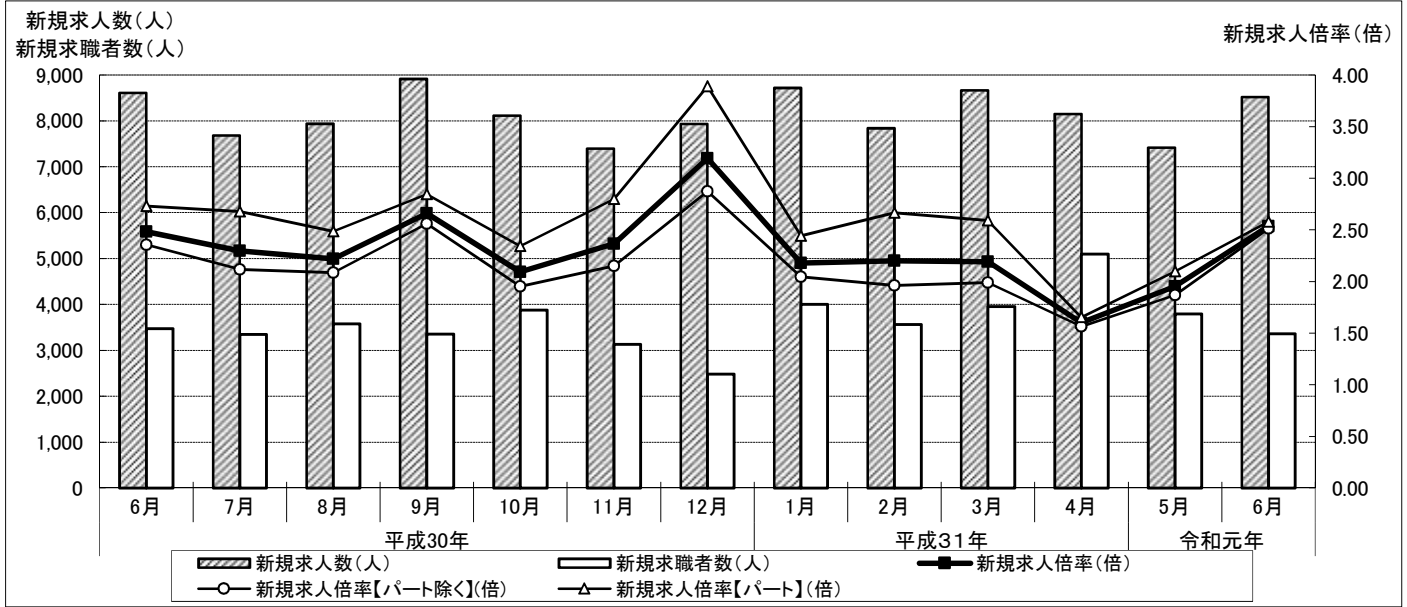
Ⅲ 市内求人・求職の動き

1 月間有効求人数・求職者数の推移【一般(パートタイムを含む)】(月単位)



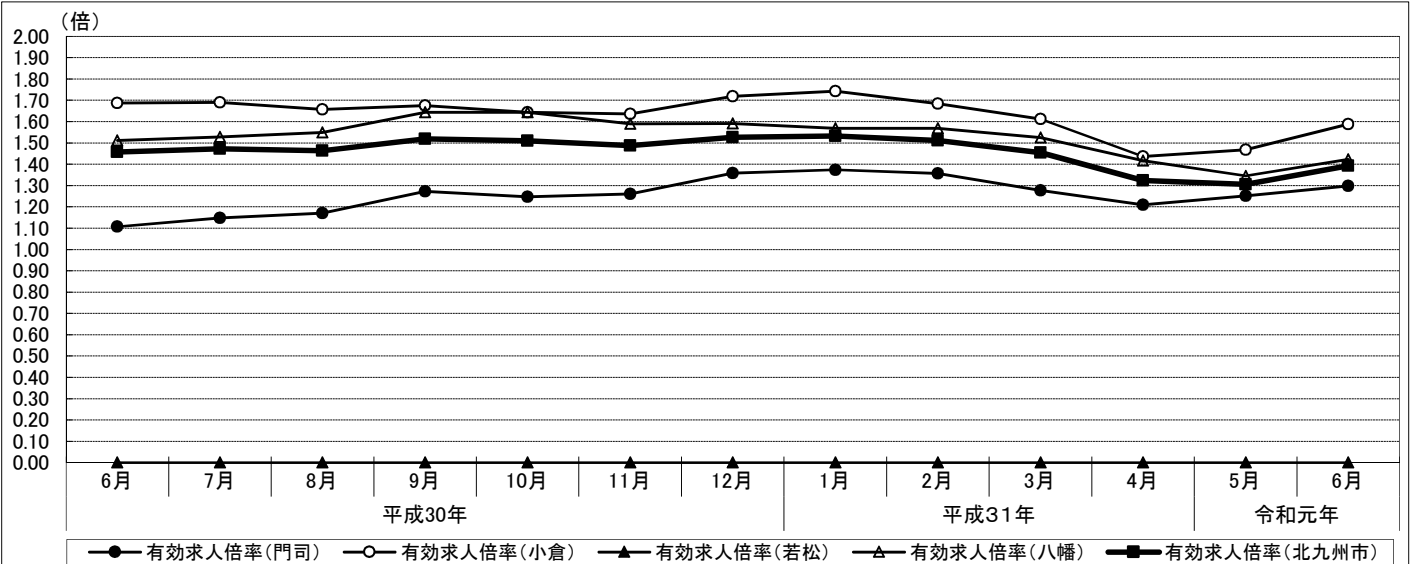
区分	平成30年						平成31年						令和元年	
	6月	7月	8月	9月	10月	11月	12月	1月	2月	3月	4月	5月	6月	
月間有効求人数(人)	24,619	23,835	23,051	23,441	24,049	23,099	22,270	23,183	23,594	23,928	23,397	22,735	22,877	
【参考】前年同月比(%)	11.6	8.6	2.7	0.8	0.7	-2.3	-5.3	-3.5	-4.3	-3.5	-3.5	-7.2	-7.1	
月間有効求職者数(人)	16,713	15,831	15,614	15,375	15,798	15,166	14,117	14,537	14,913	15,657	16,904	17,014	16,503	
【参考】前年同月比(%)	-2.7	-1.6	-2.7	-4.0	-1.2	0.8	2.1	1.3	0.1	-1.7	-1.2	-1.8	-1.3	
有効求人倍率(倍)	1.47	1.51	1.48	1.52	1.52	1.52	1.58	1.59	1.58	1.53	1.38	1.34	1.39	
有効求人倍率【パート除く】(倍)	1.46	1.47	1.46	1.52	1.51	1.49	1.53	1.53	1.51	1.45	1.32	1.31	1.39	
有効求人倍率【パート】(倍)	1.50	1.56	1.50	1.53	1.54	1.59	1.67	1.71	1.71	1.66	1.49	1.39	1.38	

2 新規求人数・求職者数の推移【一般(パートタイムを含む)】(月単位)



区分	平成30年						平成31年						令和元年	
	6月	7月	8月	9月	10月	11月	12月	1月	2月	3月	4月	5月	6月	
新規求人数(人)	8,608	7,679	7,935	8,910	8,113	7,395	7,930	8,715	7,836	8,663	8,149	7,414	8,518	
【参考】前年同月比(%)	8.7	2.0	-5.4	6.0	-1.8	-10.6	-4.2	3.2	-12.4	2.8	-3.8	-17.4	-1.0	
新規求職者数(人)	3,469	3,344	3,574	3,351	3,880	3,129	2,484	4,001	3,564	3,952	5,094	3,795	3,360	
【参考】前年同月比(%)	-10.1	-1.4	-5.0	-14.5	5.0	-1.1	-5.4	-2.2	-3.5	-5.8	-5.1	-6.8	-3.1	
新規求人倍率(倍)	2.48	2.30	2.22	2.66	2.09	2.36	3.19	2.18	2.20	2.19	1.60	1.95	2.54	
新規求人倍率【パート除く】(倍)	2.36	2.12	2.08	2.56	1.95	2.15	2.87	2.05	1.96	1.99	1.56	1.87	2.51	
新規求人倍率【パート】(倍)	2.73	2.68	2.49	2.84	2.34	2.80	3.89	2.44	2.66	2.59	1.65	2.10	2.58	

3-a 市内地区別 有効求人倍率等の推移【一般(パートタイムを除く)】(月単位)



区分	平成30年							平成31年					令和元年	
	6月	7月	8月	9月	10月	11月	12月	1月	2月	3月	4月	5月	6月	
門司	月間有効求人数(人)	952	930	928	988	993	976	982	1,018	1,028	1,011	999	1,042	1,072
	月間有効求職者数(人)	860	810	793	776	796	774	723	741	758	792	826	833	826
	有効求人倍率(倍)	1.11	1.15	1.17	1.27	1.25	1.26	1.36	1.37	1.36	1.28	1.21	1.25	1.30
	新規求人数(人)	349	324	321	372	332	337	364	370	329	378	371	350	416
	新規求職申込者数(人)	194	161	184	167	197	178	135	208	184	196	249	202	190
	新規求人倍率(倍)	1.80	2.01	1.74	2.23	1.69	1.89	2.70	1.78	1.79	1.93	1.49	1.73	2.19
	就職件数(件)	74	58	63	49	65	57	48	51	43	78	61	46	49
小倉	月間有効求人数(人)	6,977	6,863	6,649	6,609	6,730	6,454	6,342	6,790	6,881	6,999	6,524	6,449	6,634
	月間有効求職者数(人)	4,134	4,061	4,012	3,947	4,093	3,945	3,691	3,896	4,087	4,343	4,542	4,394	4,176
	有効求人倍率(倍)	1.69	1.69	1.66	1.67	1.64	1.64	1.72	1.74	1.68	1.61	1.44	1.47	1.59
	新規求人数(人)	2,424	2,246	2,262	2,383	2,198	2,145	2,272	2,640	2,163	2,525	2,181	2,085	2,603
	新規求職申込者数(人)	1,023	966	1,033	930	1,077	888	737	1,205	1,104	1,200	1,336	994	923
	新規求人倍率(倍)	2.37	2.33	2.19	2.56	2.04	2.42	3.08	2.19	1.96	2.10	1.63	2.10	2.82
	就職件数(件)	332	304	310	291	310	263	227	260	316	347	359	283	307
若松	月間有効求人数(人)	0	0	0	0	0	0	0	0	0	0	0	0	0
	月間有効求職者数(人)	617	592	637	635	617	573	558	556	548	583	641	653	628
	有効求人倍率(倍)	0.00	0.00	0.00	0.00	0.00	0.00	0.00	0.00	0.00	0.00	0.00	0.00	0.00
	新規求人数(人)	0	0	0	0	0	0	0	0	0	0	0	0	0
	新規求職申込者数(人)	125	135	155	132	143	118	115	141	131	156	207	151	126
	新規求人倍率(倍)	0.00	0.00	0.00	0.00	0.00	0.00	0.00	0.00	0.00	0.00	0.00	0.00	0.00
	就職件数(件)	49	39	52	50	61	32	49	44	41	57	49	54	30
八幡	月間有効求人数(人)	7,111	6,971	6,920	7,136	7,289	6,869	6,437	6,530	6,608	6,621	6,493	6,220	6,323
	月間有効求職者数(人)	4,706	4,562	4,469	4,342	4,436	4,323	4,046	4,163	4,214	4,344	4,585	4,624	4,445
	有効求人倍率(倍)	1.51	1.53	1.55	1.64	1.64	1.59	1.59	1.57	1.57	1.52	1.42	1.35	1.42
	新規求人数(人)	2,662	2,246	2,356	2,830	2,375	2,028	2,253	2,437	2,150	2,329	2,262	2,032	2,376
	新規求職申込者数(人)	965	1,013	997	953	1,094	914	715	1,108	946	1,076	1,285	1,043	909
	新規求人倍率(倍)	2.76	2.22	2.36	2.97	2.17	2.22	3.15	2.20	2.27	2.16	1.76	1.95	2.61
	就職件数(件)	329	315	314	288	322	297	235	281	360	332	310	318	269
合計(北九州市)	月間有効求人数(人)	15,040	14,764	14,497	14,733	15,012	14,299	13,761	14,338	14,517	14,631	14,016	13,711	14,029
	月間有効求職者数(人)	10,317	10,025	9,911	9,700	9,942	9,615	9,018	9,356	9,607	10,062	10,594	10,504	10,075
	有効求人倍率(倍)	1.46	1.47	1.46	1.52	1.51	1.49	1.53	1.53	1.51	1.45	1.32	1.31	1.39
	新規求人数(人)	5,435	4,816	4,939	5,585	4,905	4,510	4,889	5,447	4,642	5,232	4,814	4,467	5,395
	新規求職申込者数(人)	2,307	2,275	2,369	2,182	2,511	2,098	1,702	2,662	2,365	2,628	3,077	2,390	2,148
	新規求人倍率(倍)	2.36	2.12	2.08	2.56	1.95	2.15	2.87	2.05	1.96	1.99	1.56	1.87	2.51
	就職件数(件)	784	716	739	678	758	649	559	636	760	814	779	701	655

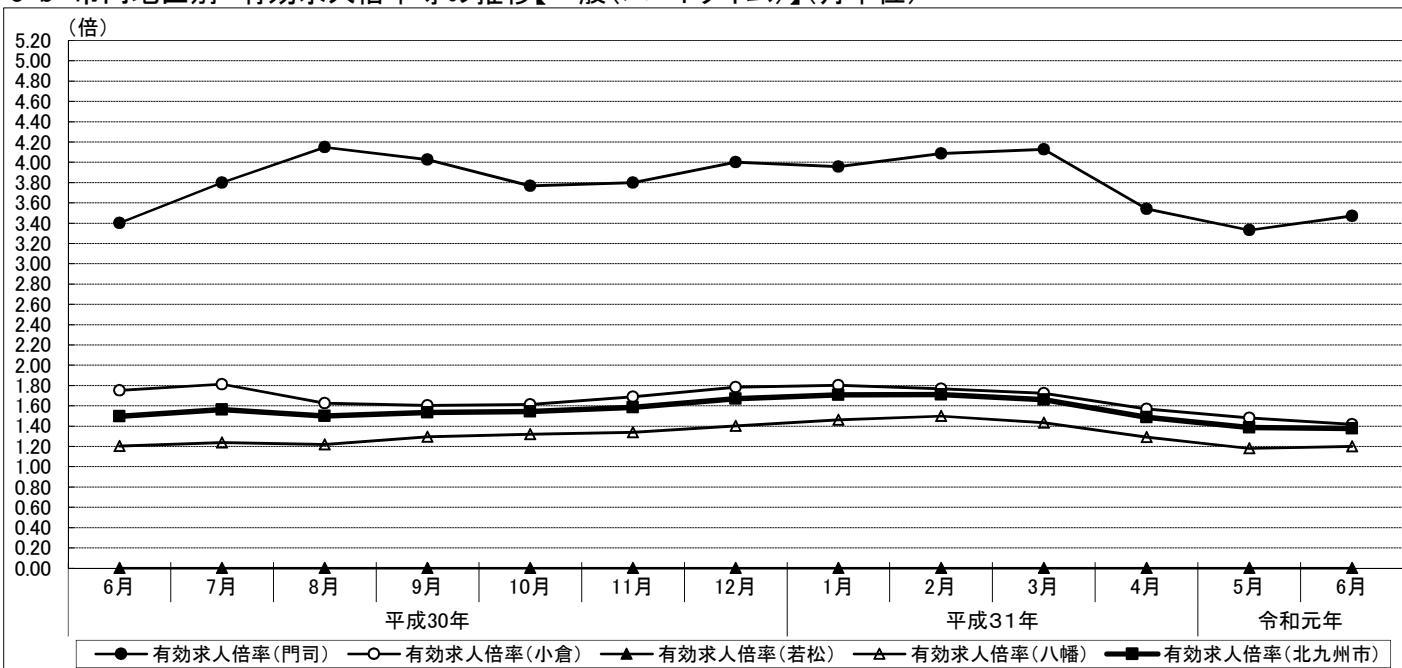
※ データは市内ハローワークの数値を以下の通り集計したもの。

【門司】 ハローワーク門司 【小倉】 ハローワーク小倉、マザーズハローワーク北九州の合計値

【若松】 ハローワーク若松 【八幡】 ハローワーク八幡、ハローワーク戸畑の合計値

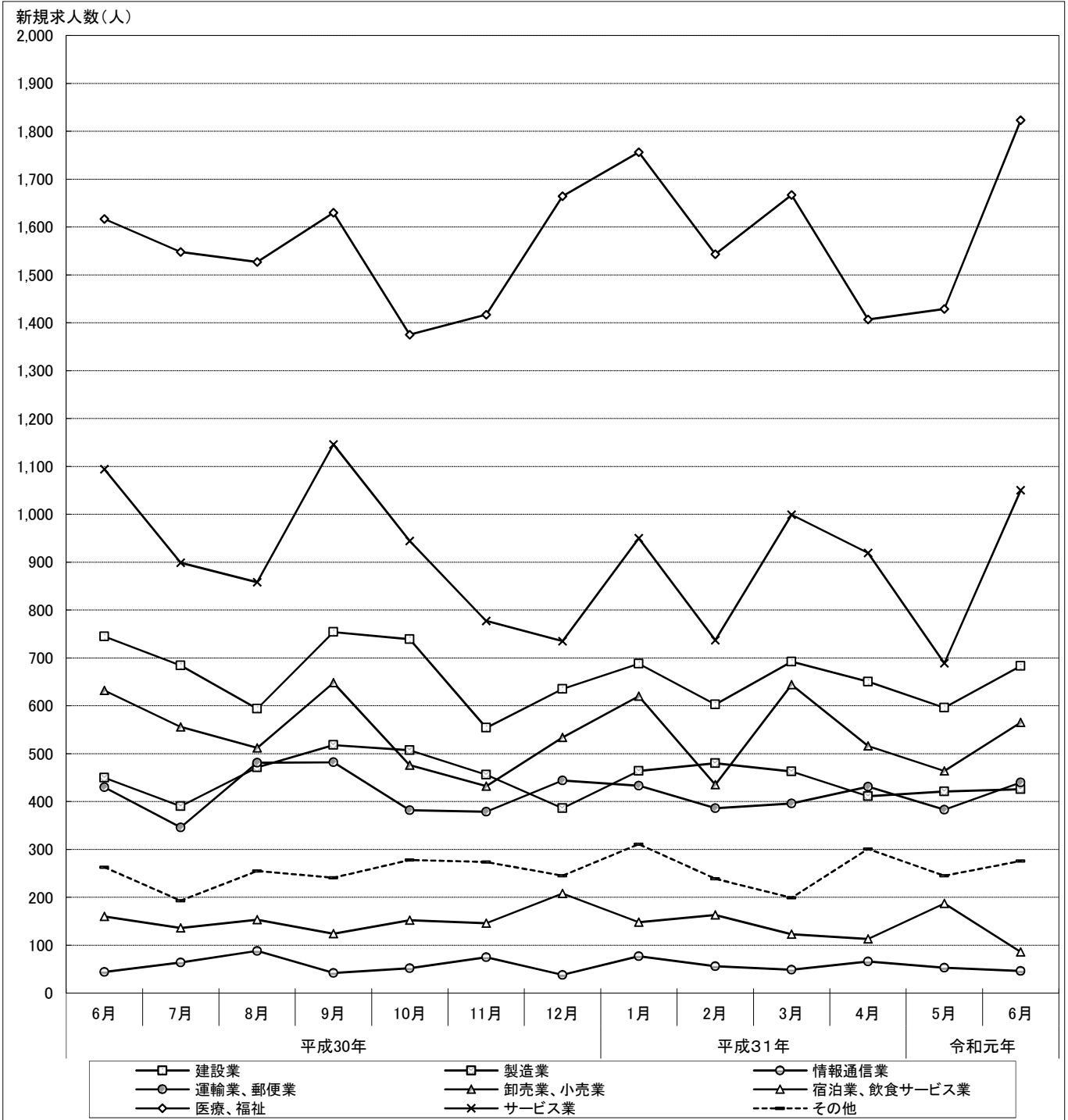
※ 平成25年6月24日より、ハローワーク若松・ハローワーク戸畑の求人手続きの取扱窓口は、ハローワーク八幡に変更。

3-b 市内地区別 有効求人倍率等の推移【一般(パートタイム)】(月単位)



区分	平成30年							平成31年					令和元年	
	6月	7月	8月	9月	10月	11月	12月	1月	2月	3月	4月	5月	6月	
門司	月間有効求人数(人)	1,758	1,709	1,759	1,796	1,843	1,747	1,668	1,741	1,777	1,829	1,753	1,719	1,726
	月間有効求職者数(人)	517	450	424	446	489	460	417	440	435	443	495	516	497
	有効求人倍率(倍)	3.40	3.80	4.15	4.03	3.77	3.80	4.00	3.96	4.09	4.13	3.54	3.33	3.47
	新規求人数(人)	684	591	551	722	621	516	627	640	610	686	558	581	639
	新規求職申込者数(人)	94	83	85	107	136	80	66	127	85	104	177	118	78
	新規求人倍率(倍)	7.28	7.12	6.48	6.75	4.57	6.45	9.50	5.04	7.18	6.60	3.15	4.92	8.19
	就職件数(件)	44	24	29	17	44	50	31	36	37	55	53	52	22
	有効求人倍率(倍)	3.40	3.80	4.15	4.03	3.77	3.80	4.00	3.96	4.09	4.13	3.54	3.33	3.47
小倉	月間有効求人数(人)	4,210	3,948	3,499	3,513	3,694	3,676	3,571	3,660	3,701	3,824	3,898	3,833	3,664
	月間有効求職者数(人)	2,401	2,177	2,150	2,191	2,291	2,175	2,001	2,032	2,095	2,218	2,483	2,590	2,585
	有効求人倍率(倍)	1.75	1.81	1.63	1.60	1.61	1.69	1.78	1.80	1.77	1.72	1.57	1.48	1.42
	新規求人数(人)	1,293	1,099	1,290	1,304	1,344	1,333	1,203	1,285	1,335	1,443	1,375	1,238	1,284
	新規求職申込者数(人)	484	442	529	485	566	442	330	551	534	562	833	616	548
	新規求人倍率(倍)	2.67	2.49	2.44	2.69	2.37	3.02	3.65	2.33	2.50	2.57	1.65	2.01	2.34
	就職件数(件)	208	184	171	196	211	165	156	151	156	236	216	222	204
	有効求人倍率(倍)	1.75	1.81	1.63	1.60	1.61	1.69	1.78	1.80	1.77	1.72	1.57	1.48	1.42
若松	月間有効求人数(人)	0	0	0	0	0	0	0	0	0	0	0	0	0
	月間有効求職者数(人)	477	421	424	410	425	392	350	354	375	390	441	461	463
	有効求人倍率(倍)	0.00	0.00	0.00	0.00	0.00	0.00	0.00	0.00	0.00	0.00	0.00	0.00	0.00
	新規求人数(人)	0	0	0	0	0	0	0	0	0	0	0	0	0
	新規求職申込者数(人)	79	75	82	80	87	62	48	78	82	82	130	107	85
	新規求人倍率(倍)	0.00	0.00	0.00	0.00	0.00	0.00	0.00	0.00	0.00	0.00	0.00	0.00	0.00
	就職件数(件)	27	37	25	21	32	28	20	18	29	28	29	25	28
	有効求人倍率(倍)	0.00	0.00	0.00	0.00	0.00	0.00	0.00	0.00	0.00	0.00	0.00	0.00	0.00
八幡	月間有効求人数(人)	3,611	3,414	3,296	3,399	3,500	3,377	3,270	3,444	3,599	3,644	3,730	3,472	3,458
	月間有効求職者数(人)	3,001	2,758	2,705	2,628	2,651	2,524	2,331	2,355	2,401	2,544	2,891	2,943	2,883
	有効求人倍率(倍)	1.20	1.24	1.22	1.29	1.32	1.34	1.40	1.46	1.50	1.43	1.29	1.18	1.20
	新規求人数(人)	1,196	1,173	1,155	1,299	1,243	1,036	1,211	1,343	1,249	1,302	1,402	1,128	1,200
	新規求職申込者数(人)	505	469	509	497	580	447	338	583	498	576	877	564	501
	新規求人倍率(倍)	2.37	2.50	2.27	2.61	2.14	2.32	3.58	2.30	2.51	2.26	1.60	2.00	2.40
	就職件数(件)	195	146	178	208	182	186	164	140	180	193	201	218	201
	有効求人倍率(倍)	1.20	1.24	1.22	1.29	1.32	1.34	1.40	1.46	1.50	1.43	1.29	1.18	1.20
合計(北九州市)	月間有効求人数(人)	9,579	9,071	8,554	8,708	9,037	8,800	8,509	8,845	9,077	9,297	9,381	9,024	8,848
	月間有効求職者数(人)	6,396	5,806	5,703	5,675	5,856	5,551	5,099	5,181	5,306	5,595	6,310	6,510	6,428
	有効求人倍率(倍)	1.50	1.56	1.50	1.53	1.54	1.59	1.67	1.71	1.71	1.66	1.49	1.39	1.38
	新規求人数(人)	3,173	2,863	2,996	3,325	3,208	2,885	3,041	3,268	3,194	3,431	3,335	2,947	3,123
	新規求職申込者数(人)	1,162	1,069	1,205	1,169	1,369	1,031	782	1,339	1,199	1,324	2,017	1,405	1,212
	新規求人倍率(倍)	2.73	2.68	2.49	2.84	2.34	2.80	3.89	2.44	2.66	2.59	1.65	2.10	2.58
	就職件数(件)	474	391	403	442	469	429	371	345	402	512	499	517	455
	有効求人倍率(倍)	1.50	1.56	1.50	1.53	1.54	1.59	1.67	1.71	1.71	1.66	1.49	1.39	1.38

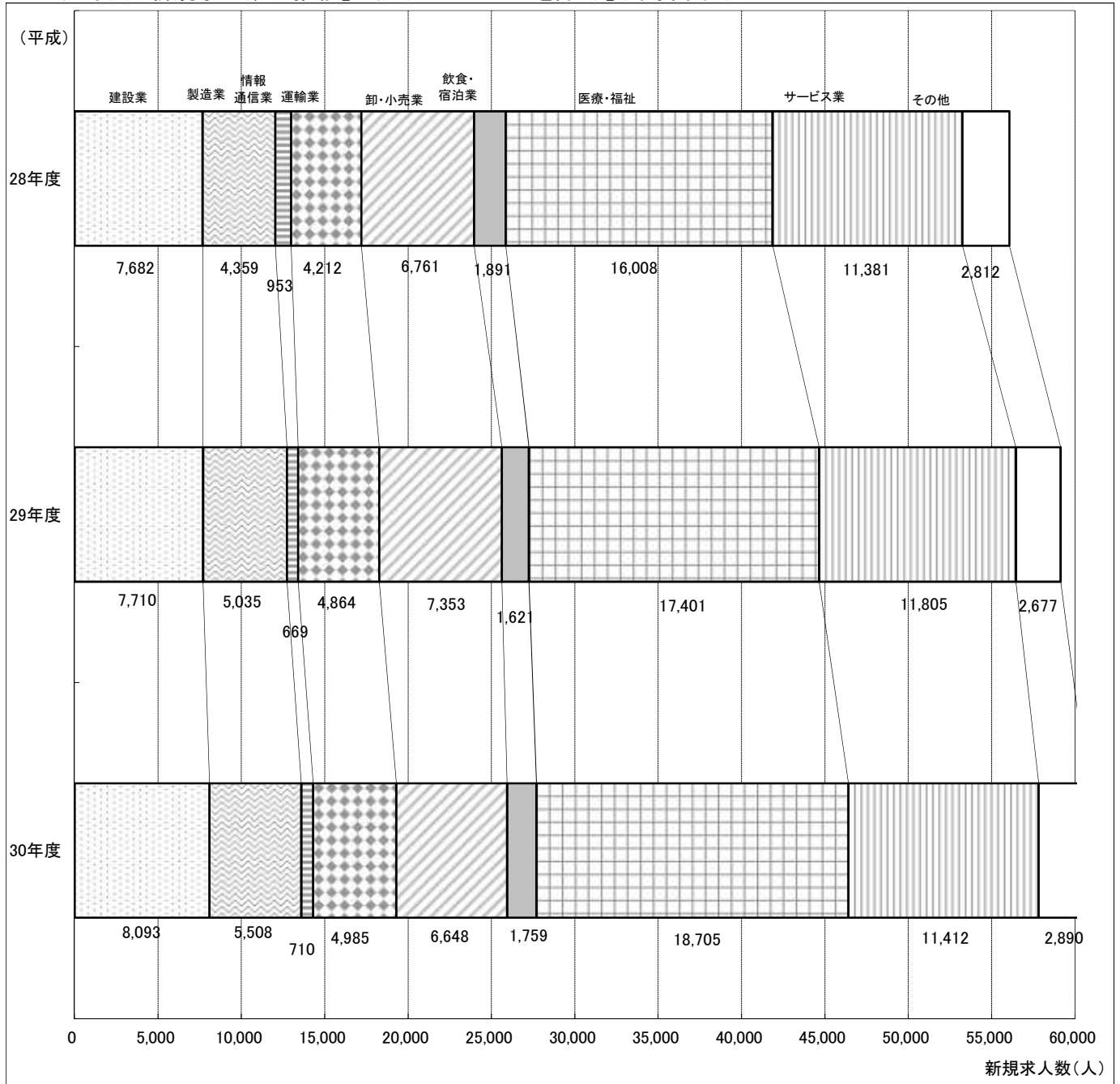
4-a 産業別 新規求人数の推移【一般(パートタイムを除く)】(月単位)



(単位:人)

区分	平成30年							平成31年				令和元年	
	6月	7月	8月	9月	10月	11月	12月	1月	2月	3月	4月	5月	6月
建設業	745	684	594	754	739	554	635	688	603	692	650	596	683
製造業	450	390	471	518	507	456	386	464	480	463	411	421	426
情報通信業	44	64	88	42	52	75	38	77	56	49	66	53	46
運輸業、郵便業	430	346	481	482	382	379	444	433	386	396	431	383	440
卸売業、小売業	632	556	512	648	476	432	534	620	435	644	516	464	565
宿泊業、飲食サービス業	160	136	153	124	152	146	208	148	163	123	113	187	86
医療、福祉	1,617	1,548	1,527	1,630	1,375	1,417	1,664	1,756	1,543	1,667	1,407	1,429	1,823
サービス業	1,094	899	858	1,146	944	777	735	950	737	999	919	689	1,050
その他	263	193	255	241	278	274	245	311	239	199	301	245	276
新規求人数(合計)	5,435	4,816	4,939	5,585	4,905	4,510	4,889	5,447	4,642	5,232	4,814	4,467	5,395

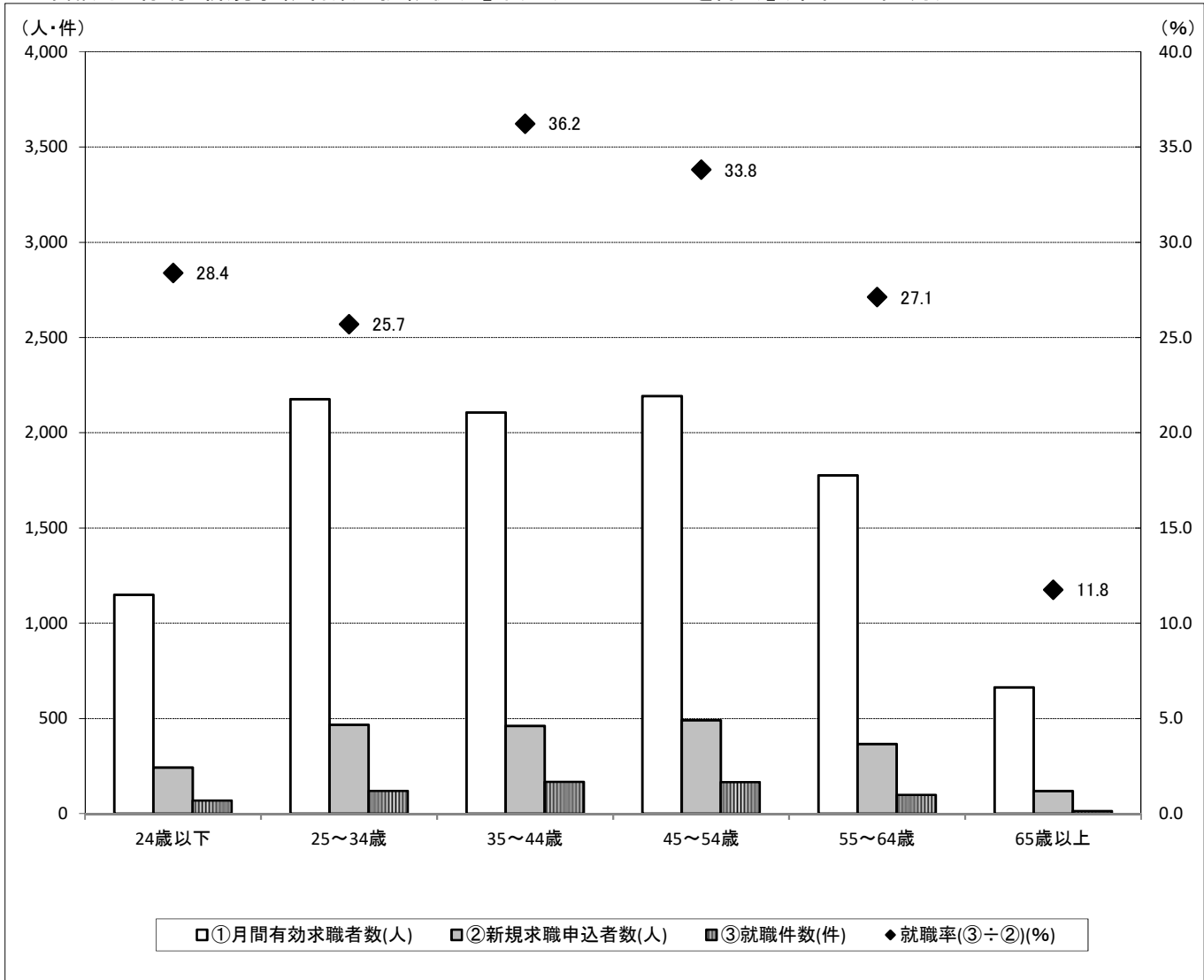
4-b 産業別 新規求人数の推移【一般(パートタイムを除く)】(年度単位)



(単位:人)

区分	平成									
	21年度	22年度	23年度	24年度	25年度	26年度	27年度	28年度	29年度	30年度
建設業	3,939	4,990	5,384	5,362	5,243	5,257	6,331	7,682	7,710	8,093
製造業	2,404	3,042	3,234	2,939	3,320	3,817	3,977	4,359	5,035	5,508
情報通信業	1,010	1,416	1,092	1,505	1,483	1,598	1,067	953	669	710
運輸業、郵便業	4,660	6,349	5,777	4,534	3,971	3,779	3,917	4,212	4,864	4,985
卸売業、小売業	4,604	5,250	5,893	6,254	5,945	6,338	6,847	6,761	7,353	6,648
宿泊業、飲食サービス業	1,080	1,268	1,454	1,613	1,447	1,519	1,488	1,891	1,621	1,759
医療、福祉	9,017	11,126	12,913	13,348	12,765	14,643	15,254	16,008	17,401	18,705
サービス業	6,993	8,535	9,298	9,564	10,377	11,638	11,355	11,381	11,805	11,412
その他	1,864	2,572	2,529	2,298	2,142	2,446	2,420	2,812	2,677	2,890
新規求人数(合計)	35,571	44,548	47,574	47,417	46,693	51,035	52,656	56,059	59,135	60,710

5 年齢別 有効・新規求職者数と就職状況【常用(パートタイムを除く)】(令和元年6月)



区分	①月間有効求職者数(人)			②新規求職申込者数(人)			③就職件数(件)			就職率(③÷②)(%)		
	全数	男性	女性	全数	男性	女性	全数	男性	女性	全数	男性	女性
19歳以下	139	54	84	35	9	25	12	6	6	34.3	66.7	24.0
20~24歳	1,010	430	578	208	96	112	57	23	34	27.4	24.0	30.4
24歳以下	1,149	484	662	243	105	137	69	29	40	28.4	27.6	29.2
25~29歳	1,155	506	648	260	116	144	65	27	38	25.0	23.3	26.4
30~34歳	1,021	481	538	207	111	95	55	31	24	26.6	27.9	25.3
25~34歳	2,176	987	1,186	467	227	239	120	58	62	25.7	25.6	25.9
35~39歳	1,002	477	525	218	103	115	71	32	39	32.6	31.1	33.9
40~44歳	1,104	536	565	243	104	138	96	38	58	39.5	36.5	42.0
35~44歳	2,106	1,013	1,090	461	207	253	167	70	97	36.2	33.8	38.3
45~49歳	1,167	576	590	262	118	144	89	39	50	34.0	33.1	34.7
50~54歳	1,025	557	467	229	125	104	77	42	35	33.6	33.6	33.7
45~54歳	2,192	1,133	1,057	491	243	248	166	81	85	33.8	33.3	34.3
55~59歳	930	529	401	205	105	100	53	33	20	25.9	31.4	20.0
60~64歳	846	600	244	160	114	46	46	34	12	28.8	29.8	26.1
55~64歳	1,776	1,129	645	365	219	146	99	67	32	27.1	30.6	21.9
65歳以上	663	539	124	119	86	33	14	12	2	11.8	14.0	6.1
合計	10,062	5,285	4,764	2,146	1,087	1,056	635	317	318	29.6	29.2	30.1

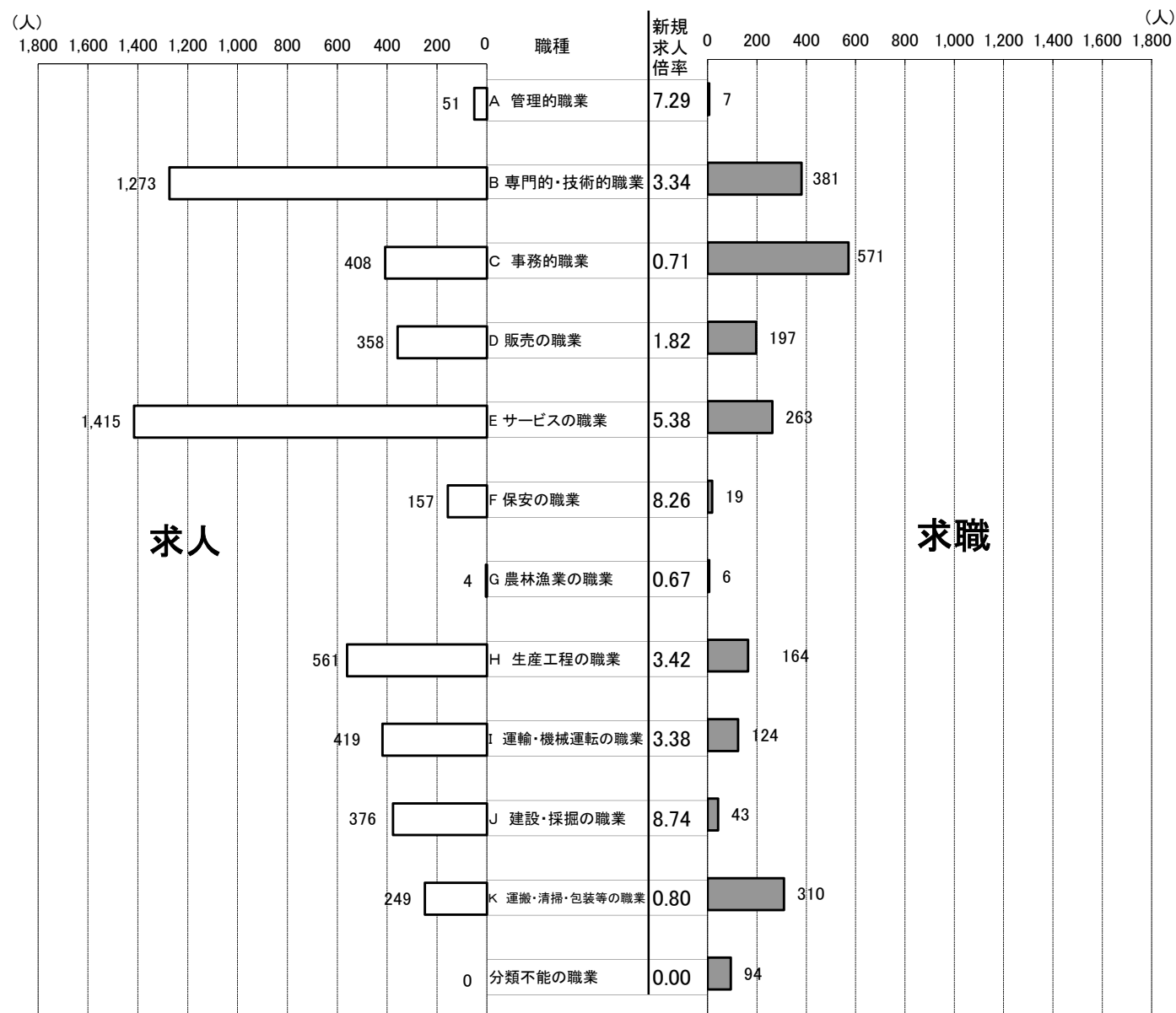
※求職申込書における男女別の記入が任意であるため、男女の合計と全数は一致しない。

6-a 職業別 新規求人・求職の状況【常用(パートタイムを除く)】(令和元年6月)

区分	①新規求職申込者数(人)			②新規求人数(人)	新規求人倍率(倍)
	全数	男性	女性	全数	(②÷①)
A 管理的職業	7	7	0	51	7.29
B 専門的・技術的職業	381	152	229	1,273	3.34
C 事務的職業	571	112	458	408	0.71
D 販売の職業	197	109	88	358	1.82
E サービスの職業	263	78	185	1,415	5.38
F 保安の職業	19	19	0	157	8.26
G 農林漁業の職業	6	5	1	4	0.67
H 生産工程の職業	164	132	32	561	3.42
I 輸送・機械運転の職業	124	116	7	419	3.38
J 建設・採掘の職業	43	42	1	376	8.74
K 運搬・清掃・包装等の職業	310	236	73	249	0.80
分類不能の職業	94	63	31	0	0.00
合計	2,179	1,071	1,105	5,271	2.42
うちIT関連職業	92	71	21	125	1.36
うち福祉関連職業	282	58	224	1,438	5.10

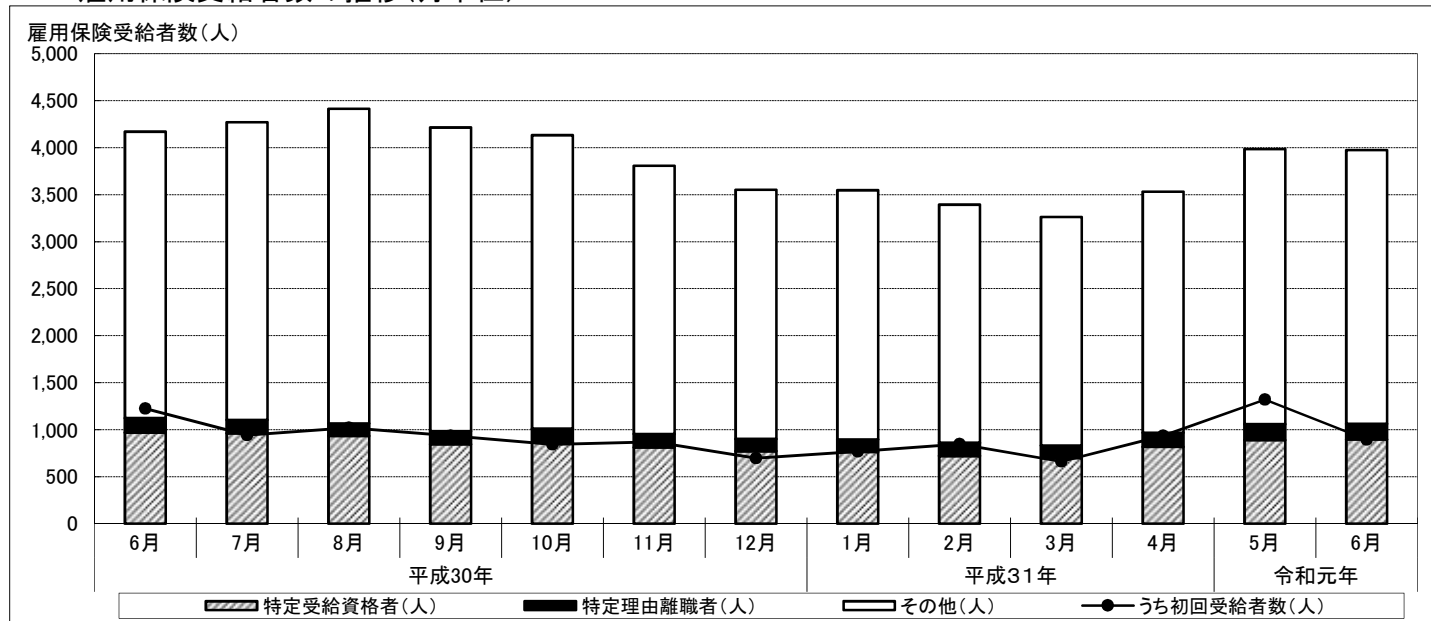
※求職申込書における男女別の記入が任意であるため、男女の合計と全数は一致しない。

6-b 職業別 新規求人・求職バランスシート【常用(パートタイムを除く)】(令和元年6月)



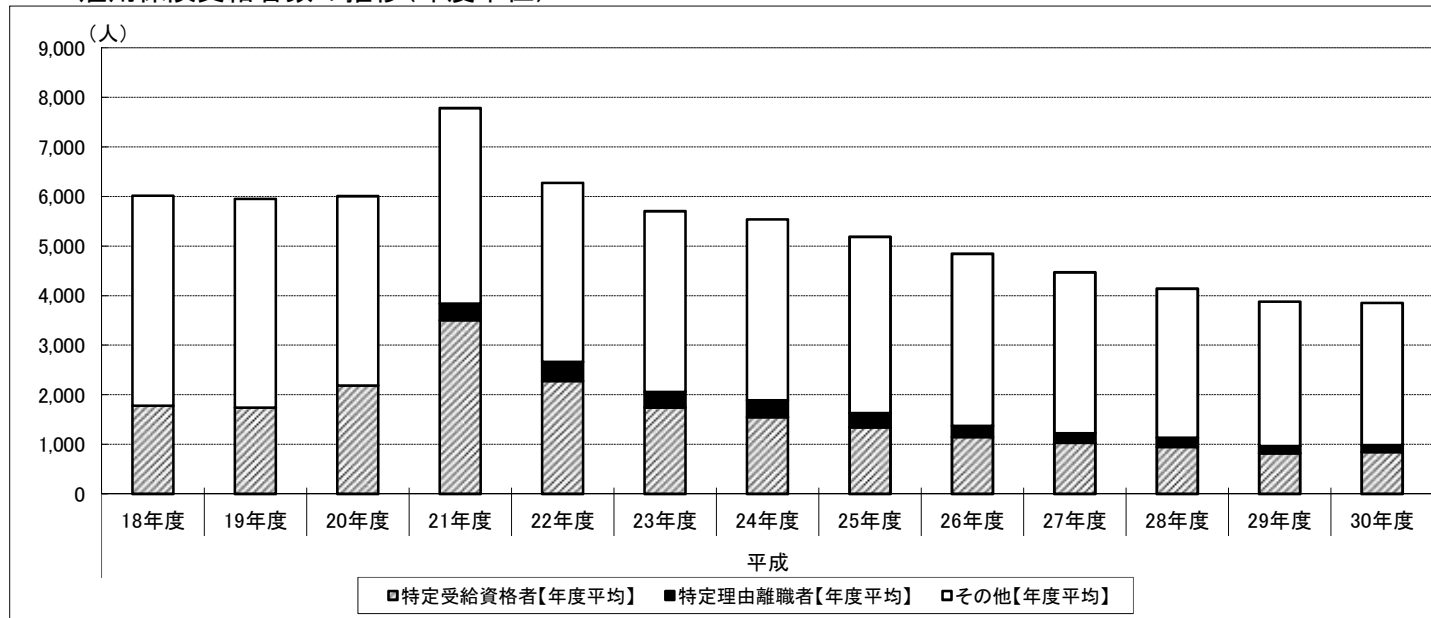
IV 雇用保険受給者数の動き

1-a 雇用保険受給者数の推移(月単位)



区分	平成30年						平成31年						令和元年	
	6月	7月	8月	9月	10月	11月	12月	1月	2月	3月	4月	5月	6月	
特定受給資格者(人)	969	962	934	845	865	812	772	763	721	700	817	889	896	
特定理由離職者(人)	154	142	133	139	147	143	129	133	139	132	151	169	166	
その他(人)	3,046	3,165	3,346	3,230	3,120	2,852	2,650	2,651	2,533	2,430	2,564	2,927	2,911	
合計	4,169	4,269	4,413	4,214	4,132	3,807	3,551	3,547	3,393	3,262	3,532	3,985	3,973	
うち初回受給者数(人)	1,225	943	1,021	935	842	871	696	767	846	662	934	1,320	895	
【参考】前年同月比(%)	2.0	6.9	0.7	0.7	0.9	-5.3	-5.6	-2.7	-6.0	-9.4	-0.3	1.8	-4.7	

1-b 雇用保険受給者数の推移(年度単位)



(単位:人)

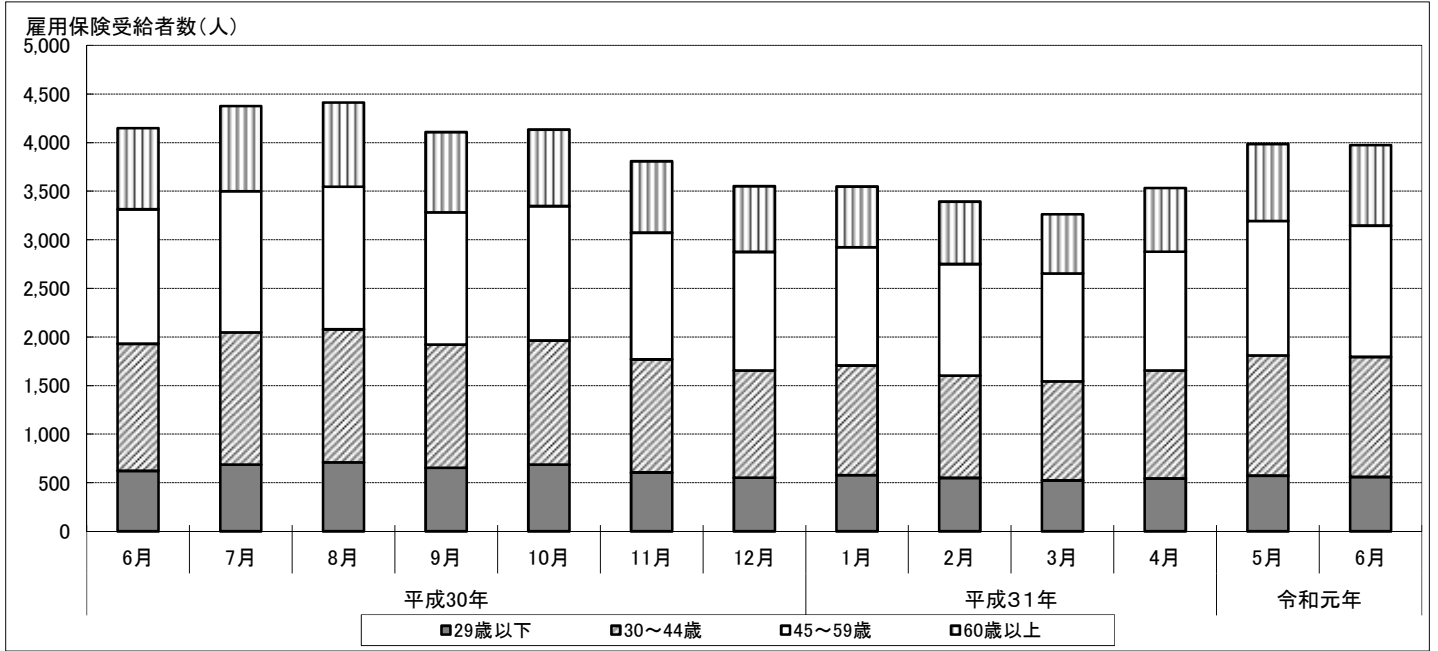
	平成												
	18年度	19年度	20年度	21年度	22年度	23年度	24年度	25年度	26年度	27年度	28年度	29年度	30年度
特定受給資格者【年度平均】	1,778	1,740	2,188	3,503	2,278	1,741	1,550	1,344	1,147	1,029	947	820	847
特定理由離職者【年度平均】	-	-	-	334	386	316	339	287	224	194	186	147	136
その他【年度平均】	4,238	4,212	3,817	3,945	3,611	3,646	3,647	3,554	3,473	3,245	3,007	2,911	2,868
雇用保険受給者数【年度平均】	6,016	5,953	6,006	7,782	6,275	5,703	5,535	5,184	4,844	4,467	4,139	3,878	3,851

※年度の値については、それぞれの月単位の値の合計を12で除算したものを使用。(1ヶ月あたりの平均受給者数)

よって、特定受給資格者+特定受給資格者以外=雇用保険受給者数にならない場合がある。

※「特定理由離職者」制度は平成21年度より開始。

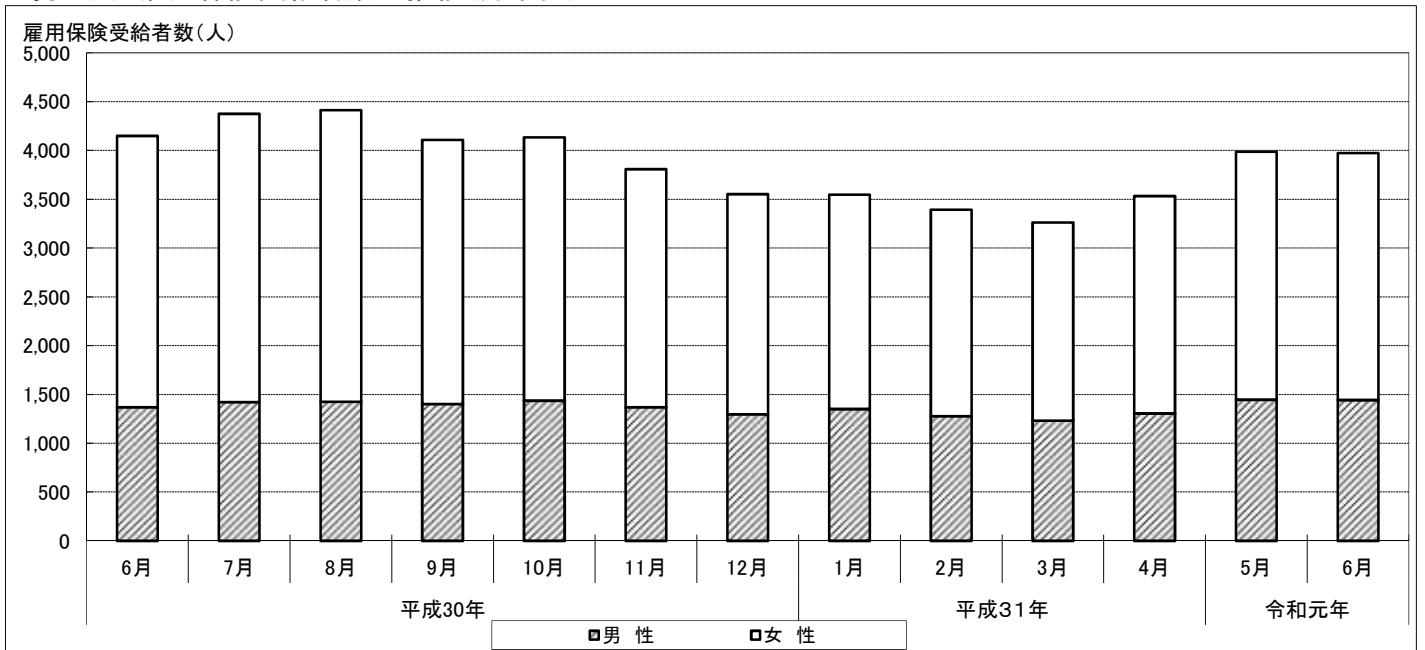
2 年齢別 雇用保険受給者数の推移(月単位)



(単位:人)

区分	平成30年							平成31年				令和元年	
	6月	7月	8月	9月	10月	11月	12月	1月	2月	3月	4月	5月	6月
29歳以下	623	686	711	653	688	606	551	578	550	524	544	573	560
30~44歳	1,307	1,362	1,368	1,269	1,275	1,163	1,104	1,128	1,052	1,020	1,111	1,236	1,235
45~59歳	1,384	1,452	1,466	1,361	1,383	1,304	1,221	1,218	1,148	1,110	1,222	1,384	1,350
60歳以上	834	875	867	824	788	734	675	623	643	608	655	792	828
合計	4,148	4,375	4,412	4,107	4,134	3,807	3,551	3,547	3,393	3,262	3,532	3,985	3,973

3 男女別 雇用保険受給者数の推移(月単位)



(単位:人)

区分	平成30年							平成31年				令和元年	
	6月	7月	8月	9月	10月	11月	12月	1月	2月	3月	4月	5月	6月
男性	1,370	1,422	1,424	1,402	1,436	1,368	1,296	1,351	1,277	1,232	1,305	1,446	1,443
女性	2,778	2,953	2,988	2,705	2,698	2,439	2,255	2,196	2,116	2,030	2,227	2,539	2,530
合計	4,148	4,375	4,412	4,107	4,134	3,807	3,551	3,547	3,393	3,262	3,532	3,985	3,973