

職業紹介等からみた
北九州市の雇用情勢

令和元年7月分

北九州市産業経済局雇用政策課

目 次

	ページ
I 北九州市における雇用情勢等の概況（令和元年7月）	
1 景況	1
2 労働力需給の動き	1
3 新規求人・求職の動き	1
4 雇用保険受給者の動き	1
II 有効求人倍率・失業率の動き（国・県との比較）	
1-a 有効求人倍率・失業率の推移【一般（パートタイムを含む）】（月単位）	2
1-b 有効求人倍率・失業率の推移【一般（パートタイムを含む）】（年度単位）	2
III 市内求人・求職の動き	
1 月間有効求人数・求職者数の推移【一般（パートタイムを含む）】（月単位）	3
2 新規求人数・求職者数の推移【一般（パートタイムを含む）】（月単位）	3
3-a 市内地区別 有効求人倍率等の推移【一般（パートタイムを除く）】（月単位）	4
3-b 市内地区別 有効求人倍率等の推移【一般（パートタイム）】（月単位）	5
4-a 産業別 新規求人数の推移【一般（パートタイムを除く）】（月単位）	6
4-b 産業別 新規求人数の推移【一般（パートタイムを除く）】（年度単位）	7
5 年齢別 有効・新規求職者数と就職状況【常用（パートタイムを除く）】（令和元年7月）	8
6-a 職業別 新規求人・求職の状況【常用（パートタイムを除く）】（令和元年7月）	9
6-b 職業別 新規求人・求職バランスシート【常用（パートタイムを除く）】（令和元年7月）	9
IV 雇用保険受給者数の動き	
1-a 雇用保険受給者数の推移（月単位）	10
1-b 雇用保険受給者数の推移（年度単位）	10
3 年齢別 雇用保険受給者数の推移（月単位）	11
3 男女別 雇用保険受給者数の推移（月単位）	11

※ 本誌に掲載しているデータは、全て新規学卒者を除いたもの。
また、出典について、特に記載のないものは全て福岡労働局職業安定業務統計に基づくもの。

I 北九州市における雇用情勢等の概況(令和元年7月)

1 景況

北九州・京築地区の経済は、緩やかに拡大しているものの、そのペースは鈍化している。

こうした中で、生産は、一部で弱めの動きがみられるものの、全体として高水準で推移している。雇用情勢は、労働需給が引き締まった状態が続いている。

日本銀行北九州支店 「管内金融経済概況」(2019年8月1日)より抜粋

2 労働力需給の動き

有効求人数は22,808人で、前年同月比4.3%の減少となり、9ヶ月連続で前年同月を下回った。

有効求職者数は16,096人で、前年同月比1.7%の増加となり、5ヶ月ぶりに前年同月を上回った。

この結果、有効求人倍率は1.42倍となり、前年同月を0.09ポイント下回った。

3 新規求人・求職の動き

新規求人数は8,000人で、前年同月比4.2%の増加となった。このうち、一般職業紹介(パートを除く)の新規求人数は4,799人で前年同月比0.4%の減少となった。また、一般職業紹介(パート)の新規求人数は3,201人で前年同月比11.8%の増加となった。

新規求職者数は3,574人で、前年同月比6.9%の増加となった。このうち、一般職業紹介(パートを除く)の新規求職者数は2,335人で前年同月比2.6%の増加となった。また、一般職業紹介(パート)の新規求職者数は1,239人で前年同月比15.9%の増加となった。

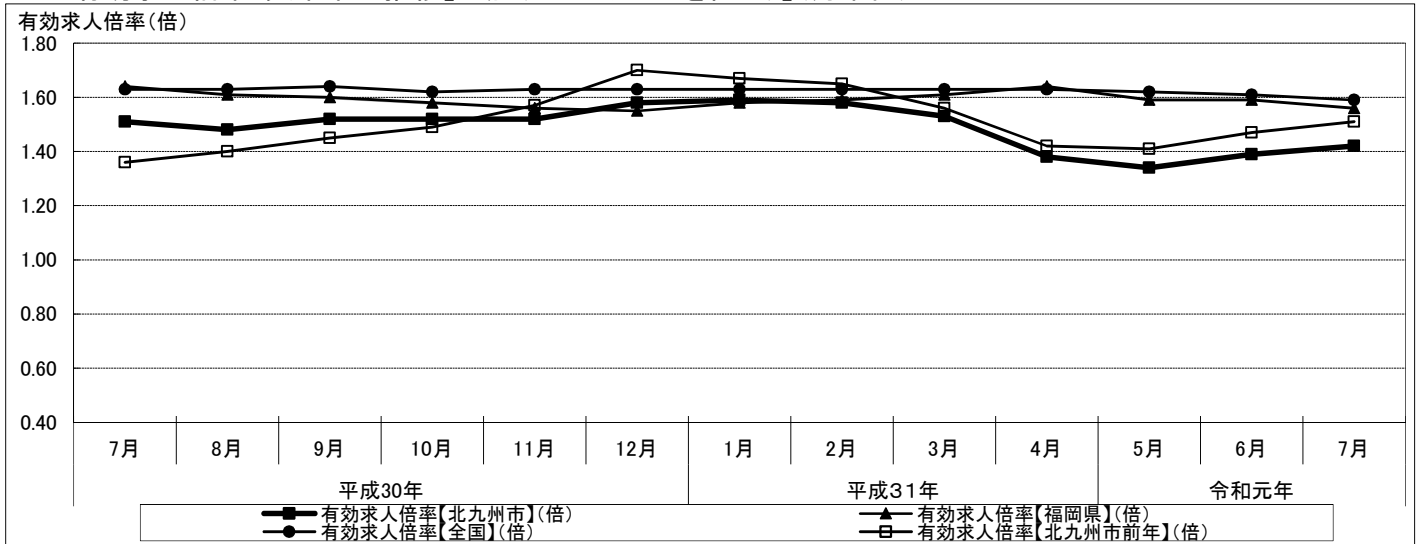
この結果、新規求人倍率は2.24倍となった。

4 雇用保険受給者の動き

雇用保険受給者実人員は4,310人で、前年同月比で1.0%の増加となった。

Ⅱ 有効求人倍率・失業率の動き(国・県との比較)

1-a 有効求人倍率・失業率の推移【一般(パートタイムを含む)】(月単位)



区分	平成30年						平成31年				令和元年		
	7月	8月	9月	10月	11月	12月	1月	2月	3月	4月	5月	6月	7月
有効求人倍率【北九州市】(倍)	1.51	1.48	1.52	1.52	1.52	1.58	1.59	1.58	1.53	1.38	1.34	1.39	1.42
有効求人倍率【福岡県】(倍)	1.64	1.61	1.60	1.58	1.56	1.55	1.58	1.59	1.61	1.64	1.59	1.59	1.56
有効求人倍率【全国】(倍)	1.63	1.63	1.64	1.62	1.63	1.63	1.63	1.63	1.63	1.63	1.62	1.61	1.59
有効求人倍率【北九州市前年】(倍)	1.36	1.40	1.45	1.49	1.57	1.70	1.67	1.65	1.56	1.42	1.41	1.47	1.51
失業率【福岡県】(%)			2.9		2.8		3.0		2.7				
失業率【全国】(%)	2.5	2.4	2.3	2.4	2.5	2.4	2.5	2.3	2.5	2.4	2.4	2.3	2.2

※1 有効求人倍率(福岡県・全国)、失業率(全国)は季節調整値。また、失業率(福岡県)はモデル推計値で、四半期単位の値。

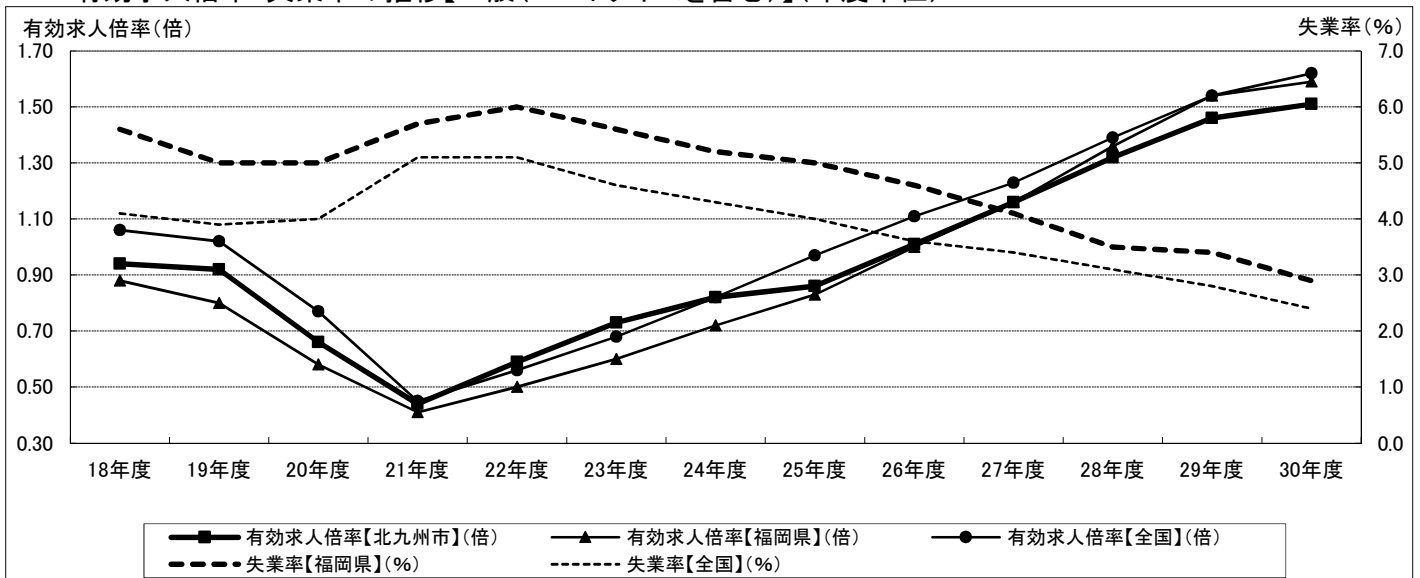
季節調整値は毎年1月分結果公表時、モデル推計値は毎年1~3月期平均公表時に、新たな結果を追加して過去に遡って再計算を行い数値を一部改定するため、発表当時の結果と若干異なることがある。

※2【出典】

有効求人倍率(福岡県・全国)・・・厚生労働省「一般職業紹介状況」

失業率(福岡県・全国)・・・総務省統計局「労働力調査」

1-b 有効求人倍率・失業率の推移【一般(パートタイムを含む)】(年度単位)



区分	平成												
	18年度	19年度	20年度	21年度	22年度	23年度	24年度	25年度	26年度	27年度	28年度	29年度	30年度
有効求人倍率【北九州市】(倍)	0.94	0.92	0.66	0.44	0.59	0.73	0.82	0.86	1.01	1.16	1.32	1.46	1.51
有効求人倍率【福岡県】(倍)	0.88	0.80	0.58	0.41	0.50	0.60	0.72	0.83	1.00	1.16	1.36	1.54	1.59
有効求人倍率【全国】(倍)	1.06	1.02	0.77	0.45	0.56	0.68	0.82	0.97	1.11	1.23	1.39	1.54	1.62
失業率【福岡県】(%)	5.6	5.0	5.0	5.7	6.0	5.6	5.2	5.0	4.6	4.1	3.5	3.4	2.9
失業率【全国】(%)	4.1	3.9	4.0	5.1	5.1	4.6	4.3	4.0	3.6	3.4	3.1	2.8	2.4

※1 失業率は暦年(1~12月)の数値。失業率(福岡県)はモデル推計値。失業率【全国】の23年分は補完推計値。

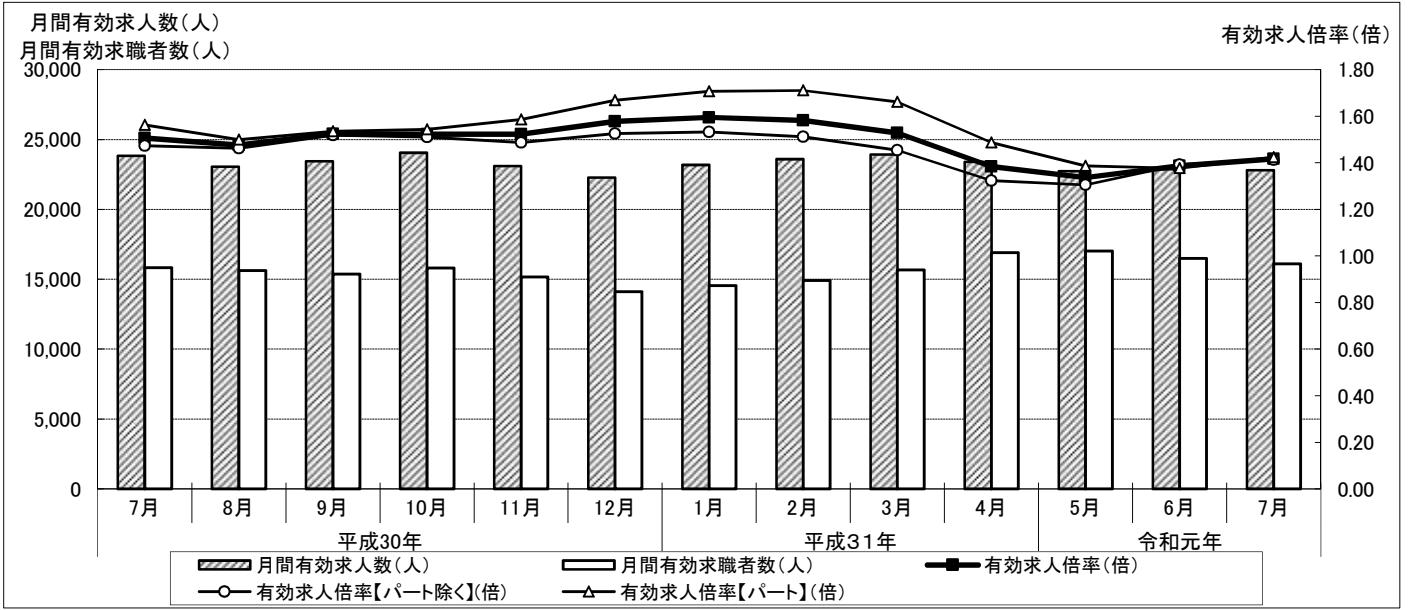
※2【出典】

有効求人倍率(福岡県・全国)・・・厚生労働省「職業安定業務統計」

失業率(福岡県・全国)・・・総務省統計局「労働力調査」

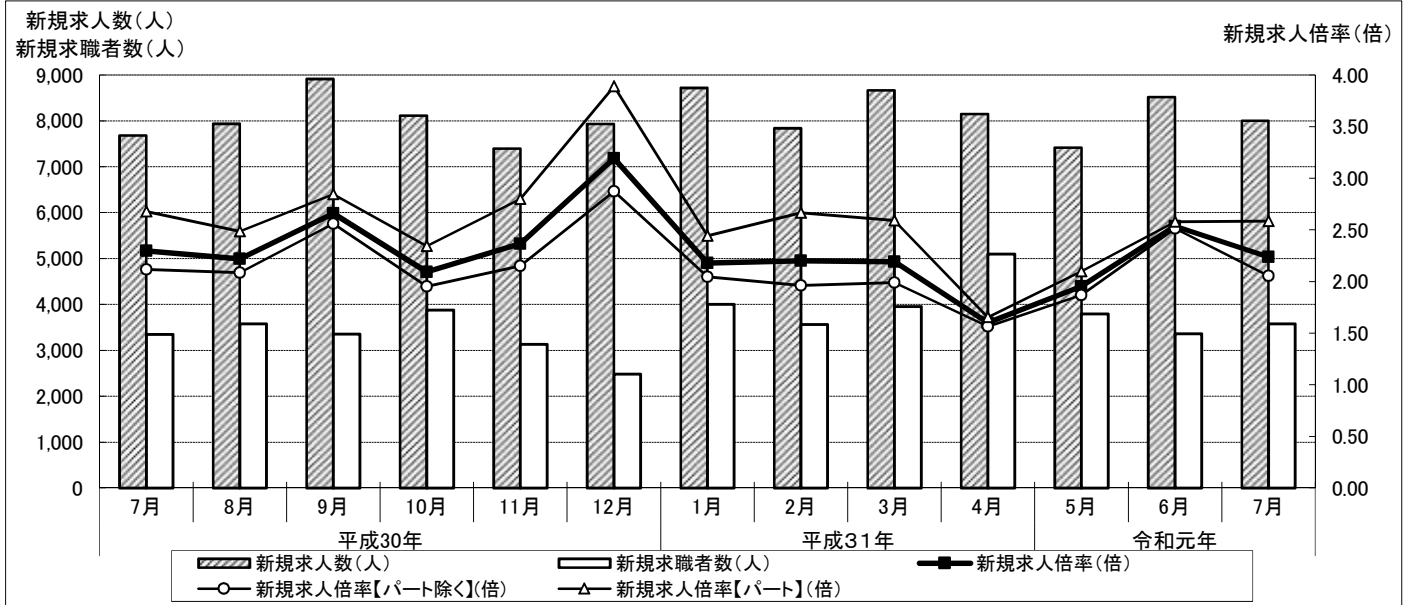
Ⅲ 市内求人・求職の動き

1 月間有効求人数・求職者数の推移【一般(パートタイムを含む)】(月単位)



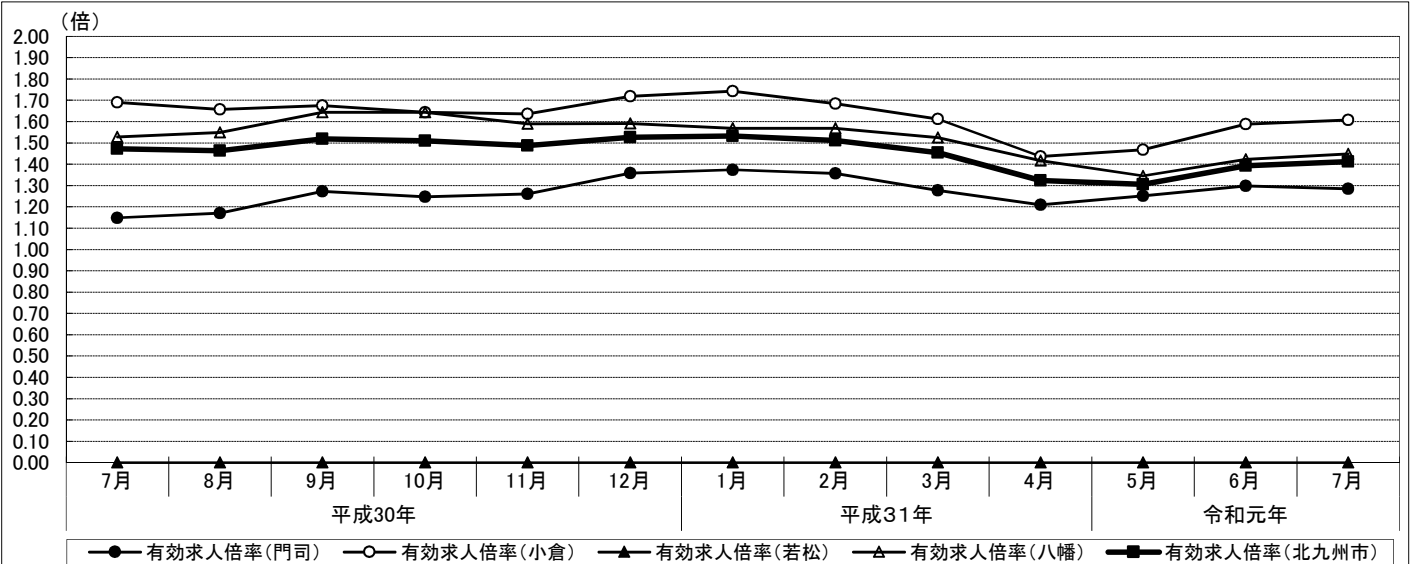
区分	平成30年						平成31年						令和元年		
	7月	8月	9月	10月	11月	12月	1月	2月	3月	4月	5月	6月	7月		
月間有効求人数(人)	23,835	23,051	23,441	24,049	23,099	22,270	23,183	23,594	23,928	23,397	22,735	22,877	22,808		
【参考】前年同月比(%)	8.6	2.7	0.8	0.7	-2.3	-5.3	-3.5	-4.3	-3.5	-3.5	-7.2	-7.1	-4.3		
月間有効求職者数(人)	15,831	15,614	15,375	15,798	15,166	14,117	14,537	14,913	15,657	16,904	17,014	16,503	16,096		
【参考】前年同月比(%)	-1.6	-2.7	-4.0	-1.2	0.8	2.1	1.3	0.1	-1.7	-1.2	-1.8	-1.3	1.7		
有効求人倍率(倍)	1.51	1.48	1.52	1.52	1.52	1.58	1.59	1.58	1.53	1.38	1.34	1.39	1.42		
有効求人倍率【パート除く】(倍)	1.47	1.46	1.52	1.51	1.49	1.53	1.53	1.51	1.45	1.32	1.31	1.39	1.41		
有効求人倍率【パート】(倍)	1.56	1.50	1.53	1.54	1.59	1.67	1.71	1.71	1.66	1.49	1.39	1.38	1.42		

2 新規求人数・求職者数の推移【一般(パートタイムを含む)】(月単位)



区分	平成30年						平成31年						令和元年		
	7月	8月	9月	10月	11月	12月	1月	2月	3月	4月	5月	6月	7月		
新規求人数(人)	7,679	7,935	8,910	8,113	7,395	7,930	8,715	7,836	8,663	8,149	7,414	8,518	8,000		
【参考】前年同月比(%)	2.0	-5.4	6.0	-1.8	-10.6	-4.2	3.2	-12.4	2.8	-3.8	-17.4	-1.0	4.2		
新規求職者数(人)	3,344	3,574	3,351	3,880	3,129	2,484	4,001	3,564	3,952	5,094	3,795	3,360	3,574		
【参考】前年同月比(%)	-1.4	-5.0	-14.5	5.0	-1.1	-5.4	-2.2	-3.5	-5.8	-5.1	-6.8	-3.1	6.9		
新規求人倍率(倍)	2.30	2.22	2.66	2.09	2.36	3.19	2.18	2.20	2.19	1.60	1.95	2.54	2.24		
新規求人倍率【パート除く】(倍)	2.12	2.08	2.56	1.95	2.15	2.87	2.05	1.96	1.99	1.56	1.87	2.51	2.06		
新規求人倍率【パート】(倍)	2.68	2.49	2.84	2.34	2.80	3.89	2.44	2.66	2.59	1.65	2.10	2.58	2.58		

3-a 市内地区別 有効求人倍率等の推移【一般(パートタイムを除く)】(月単位)



区分	平成30年						平成31年				令和元年			
	7月	8月	9月	10月	11月	12月	1月	2月	3月	4月	5月	6月	7月	
門司	月間有効求人数(人)	930	928	988	993	976	982	1,018	1,028	1,011	999	1,042	1,072	1,095
	月間有効求職者数(人)	810	793	776	796	774	723	741	758	792	826	833	826	852
	有効求人倍率(倍)	1.15	1.17	1.27	1.25	1.26	1.36	1.37	1.36	1.28	1.21	1.25	1.30	1.29
	新規求人数(人)	324	321	372	332	337	364	370	329	378	371	350	416	396
	新規求職申込者数(人)	161	184	167	197	178	135	208	184	196	249	202	190	210
	新規求人倍率(倍)	2.01	1.74	2.23	1.69	1.89	2.70	1.78	1.79	1.93	1.49	1.73	2.19	1.89
	就職件数(件)	58	63	49	65	57	48	51	43	78	61	46	49	63
小倉	月間有効求人数(人)	6,863	6,649	6,609	6,730	6,454	6,342	6,790	6,881	6,999	6,524	6,449	6,634	6,588
	月間有効求職者数(人)	4,061	4,012	3,947	4,093	3,945	3,691	3,896	4,087	4,343	4,542	4,394	4,176	4,097
	有効求人倍率(倍)	1.69	1.66	1.67	1.64	1.64	1.72	1.74	1.68	1.61	1.44	1.47	1.59	1.61
	新規求人数(人)	2,246	2,262	2,383	2,198	2,145	2,272	2,640	2,163	2,525	2,181	2,085	2,603	2,178
	新規求職申込者数(人)	966	1,033	930	1,077	888	737	1,205	1,104	1,200	1,336	994	923	1,012
	新規求人倍率(倍)	2.33	2.19	2.56	2.04	2.42	3.08	2.19	1.96	2.10	1.63	2.10	2.82	2.15
	就職件数(件)	304	310	291	310	263	227	260	316	347	359	283	307	299
若松	月間有効求人数(人)	0	0	0	0	0	0	0	0	0	0	0	0	0
	月間有効求職者数(人)	592	637	635	617	573	558	556	548	583	641	653	628	600
	有効求人倍率(倍)	0.00	0.00	0.00	0.00	0.00	0.00	0.00	0.00	0.00	0.00	0.00	0.00	0.00
	新規求人数(人)	0	0	0	0	0	0	0	0	0	0	0	0	0
	新規求職申込者数(人)	135	155	132	143	118	115	141	131	156	207	151	126	129
	新規求人倍率(倍)	0.00	0.00	0.00	0.00	0.00	0.00	0.00	0.00	0.00	0.00	0.00	0.00	0.00
	就職件数(件)	39	52	50	61	32	49	44	41	57	49	54	30	43
八幡	月間有効求人数(人)	6,971	6,920	7,136	7,289	6,869	6,437	6,530	6,608	6,621	6,493	6,220	6,323	6,402
	月間有効求職者数(人)	4,562	4,469	4,342	4,436	4,323	4,046	4,163	4,214	4,344	4,585	4,624	4,445	4,421
	有効求人倍率(倍)	1.53	1.55	1.64	1.64	1.59	1.59	1.57	1.57	1.52	1.42	1.35	1.42	1.45
	新規求人数(人)	2,246	2,356	2,830	2,375	2,028	2,253	2,437	2,150	2,329	2,262	2,032	2,376	2,225
	新規求職申込者数(人)	1,013	997	953	1,094	914	715	1,108	946	1,076	1,285	1,043	909	984
	新規求人倍率(倍)	2.22	2.36	2.97	2.17	2.22	3.15	2.20	2.27	2.16	1.76	1.95	2.61	2.26
	就職件数(件)	315	314	288	322	297	235	281	360	332	310	318	269	272
合計(北九州市)	月間有効求人数(人)	14,764	14,497	14,733	15,012	14,299	13,761	14,338	14,517	14,631	14,016	13,711	14,029	14,085
	月間有効求職者数(人)	10,025	9,911	9,700	9,942	9,615	9,018	9,356	9,607	10,062	10,594	10,504	10,075	9,970
	有効求人倍率(倍)	1.47	1.46	1.52	1.51	1.49	1.53	1.53	1.51	1.45	1.32	1.31	1.39	1.41
	新規求人数(人)	4,816	4,939	5,585	4,905	4,510	4,889	5,447	4,642	5,232	4,814	4,467	5,395	4,799
	新規求職申込者数(人)	2,275	2,369	2,182	2,511	2,098	1,702	2,662	2,365	2,628	3,077	2,390	2,148	2,335
	新規求人倍率(倍)	2.12	2.08	2.56	1.95	2.15	2.87	2.05	1.96	1.99	1.56	1.87	2.51	2.06
	就職件数(件)	716	739	678	758	649	559	636	760	814	779	701	655	677

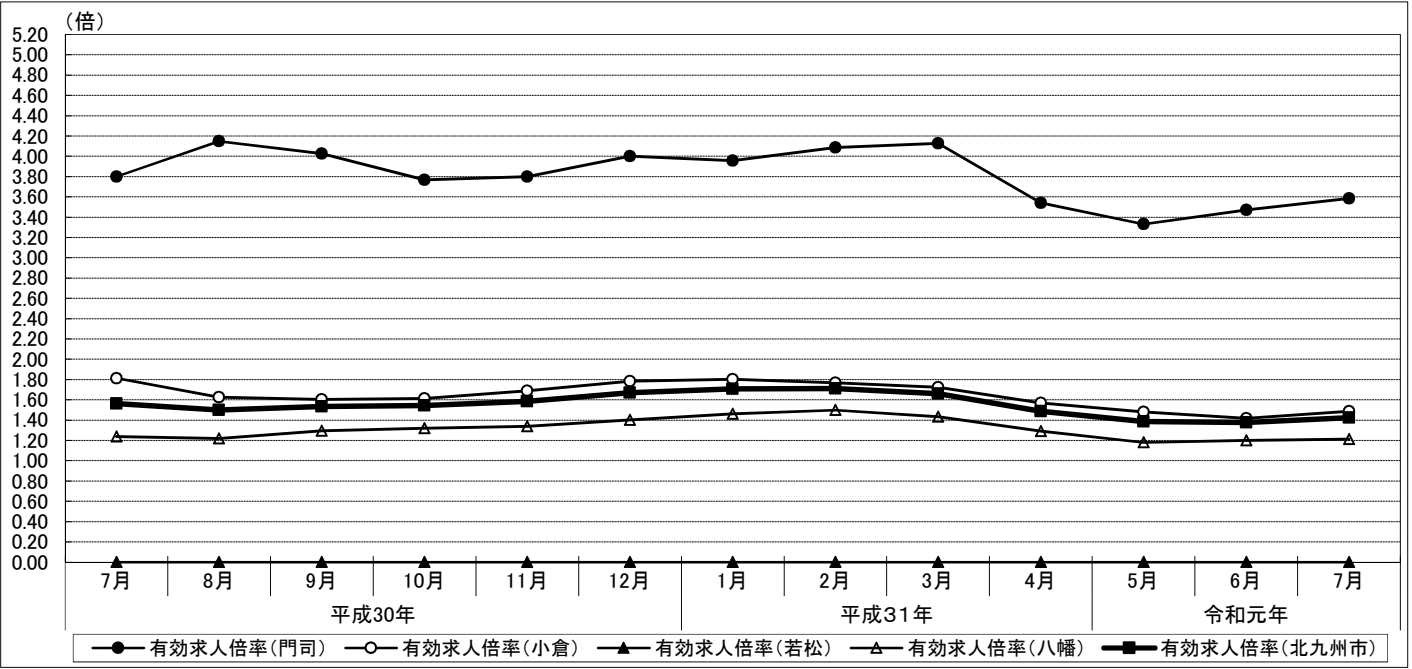
※ データは市内ハローワークの数値を以下の通り集計したものの。

【門司】 ハローワーク門司 【小倉】 ハローワーク小倉、マザーズハローワーク北九州の合計値

【若松】 ハローワーク若松 【八幡】 ハローワーク八幡、ハローワーク戸畑の合計値

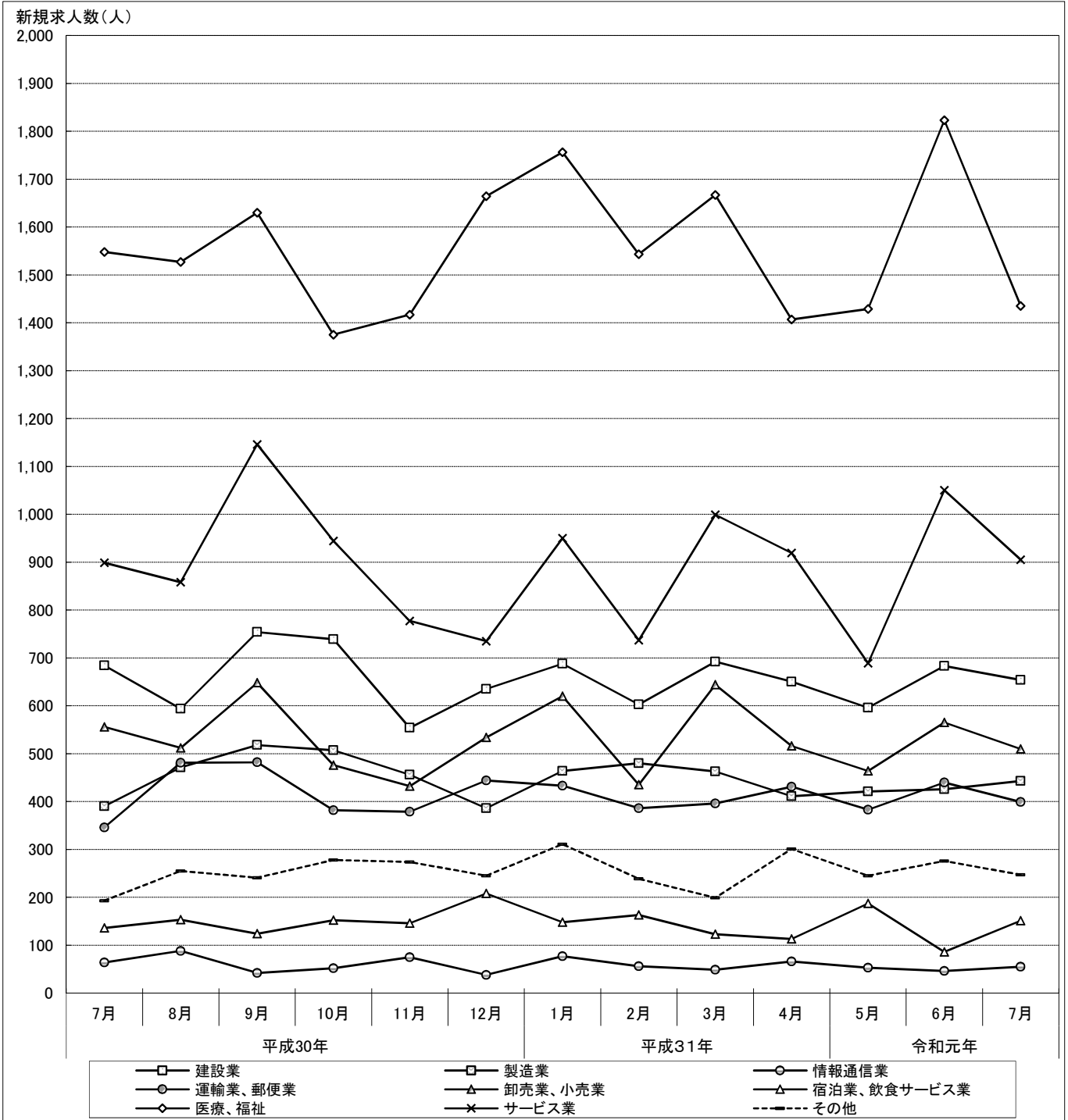
※ 平成25年6月24日より、ハローワーク若松・ハローワーク戸畑の求人手続きの取扱窓口は、ハローワーク八幡に変更。

3-b 市内地区別 有効求人倍率等の推移【一般(パートタイム)】(月単位)



区分	平成30年						平成31年				令和元年			
	7月	8月	9月	10月	11月	12月	1月	2月	3月	4月	5月	6月	7月	
門司	月間有効求人人数(人)	1,709	1,759	1,796	1,843	1,747	1,668	1,741	1,777	1,829	1,753	1,719	1,726	1,735
	月間有効求職者数(人)	450	424	446	489	460	417	440	435	443	495	516	497	484
	有効求人倍率(倍)	3.80	4.15	4.03	3.77	3.80	4.00	3.96	4.09	4.13	3.54	3.33	3.47	3.58
	新規求人数(人)	591	551	722	621	516	627	640	610	686	558	581	639	581
	新規求職申込者数(人)	83	85	107	136	80	66	127	85	104	177	118	78	101
	新規求人倍率(倍)	7.12	6.48	6.75	4.57	6.45	9.50	5.04	7.18	6.60	3.15	4.92	8.19	5.75
	就職件数(件)	24	29	17	44	50	31	36	37	55	53	52	22	32
	有効求人倍率(倍)	3.80	4.15	4.03	3.77	3.80	4.00	3.96	4.09	4.13	3.54	3.33	3.47	3.58
小倉	月間有効求人人数(人)	3,948	3,499	3,513	3,694	3,676	3,571	3,660	3,701	3,824	3,898	3,833	3,664	3,641
	月間有効求職者数(人)	2,177	2,150	2,191	2,291	2,175	2,001	2,032	2,095	2,218	2,483	2,590	2,585	2,449
	有効求人倍率(倍)	1.81	1.63	1.60	1.61	1.69	1.78	1.80	1.77	1.72	1.57	1.48	1.42	1.49
	新規求人数(人)	1,099	1,290	1,304	1,344	1,333	1,203	1,285	1,335	1,443	1,375	1,238	1,284	1,354
	新規求職申込者数(人)	442	529	485	566	442	330	551	534	562	833	616	548	531
	新規求人倍率(倍)	2.49	2.44	2.69	2.37	3.02	3.65	2.33	2.50	2.57	1.65	2.01	2.34	2.55
	就職件数(件)	184	171	196	211	165	156	151	156	236	216	222	204	197
	有効求人倍率(倍)	1.81	1.63	1.60	1.61	1.69	1.78	1.80	1.77	1.72	1.57	1.48	1.42	1.49
若松	月間有効求人人数(人)	0	0	0	0	0	0	0	0	0	0	0	0	0
	月間有効求職者数(人)	421	424	410	425	392	350	354	375	390	441	461	463	433
	有効求人倍率(倍)	0.00	0.00	0.00	0.00	0.00	0.00	0.00	0.00	0.00	0.00	0.00	0.00	0.00
	新規求人数(人)	0	0	0	0	0	0	0	0	0	0	0	0	0
	新規求職申込者数(人)	75	82	80	87	62	48	78	82	82	130	107	85	73
	新規求人倍率(倍)	0.00	0.00	0.00	0.00	0.00	0.00	0.00	0.00	0.00	0.00	0.00	0.00	0.00
	就職件数(件)	37	25	21	32	28	20	18	29	28	29	25	28	33
	有効求人倍率(倍)	0.00	0.00	0.00	0.00	0.00	0.00	0.00	0.00	0.00	0.00	0.00	0.00	0.00
八幡	月間有効求人人数(人)	3,414	3,296	3,399	3,500	3,377	3,270	3,444	3,599	3,644	3,730	3,472	3,458	3,347
	月間有効求職者数(人)	2,758	2,705	2,628	2,651	2,524	2,331	2,355	2,401	2,544	2,891	2,943	2,883	2,760
	有効求人倍率(倍)	1.24	1.22	1.29	1.32	1.34	1.40	1.46	1.50	1.43	1.29	1.18	1.20	1.21
	新規求人数(人)	1,173	1,155	1,299	1,243	1,036	1,211	1,343	1,249	1,302	1,402	1,128	1,200	1,266
	新規求職申込者数(人)	469	509	497	580	447	338	583	498	576	877	564	501	534
	新規求人倍率(倍)	2.50	2.27	2.61	2.14	2.32	3.58	2.30	2.51	2.26	1.60	2.00	2.40	2.37
	就職件数(件)	146	178	208	182	186	164	140	180	193	201	218	201	206
	有効求人倍率(倍)	1.24	1.22	1.29	1.32	1.34	1.40	1.46	1.50	1.43	1.29	1.18	1.20	1.21
合計(北九州市)	月間有効求人人数(人)	9,071	8,554	8,708	9,037	8,800	8,509	8,845	9,077	9,297	9,381	9,024	8,848	8,723
	月間有効求職者数(人)	5,806	5,703	5,675	5,856	5,551	5,099	5,181	5,306	5,595	6,310	6,510	6,428	6,126
	有効求人倍率(倍)	1.56	1.50	1.53	1.54	1.59	1.67	1.71	1.71	1.66	1.49	1.39	1.38	1.42
	新規求人数(人)	2,863	2,996	3,325	3,208	2,885	3,041	3,268	3,194	3,431	3,335	2,947	3,123	3,201
	新規求職申込者数(人)	1,069	1,205	1,169	1,369	1,031	782	1,339	1,199	1,324	2,017	1,405	1,212	1,239
	新規求人倍率(倍)	2.68	2.49	2.84	2.34	2.80	3.89	2.44	2.66	2.59	1.65	2.10	2.58	2.58
	就職件数(件)	391	403	442	469	429	371	345	402	512	499	517	455	468

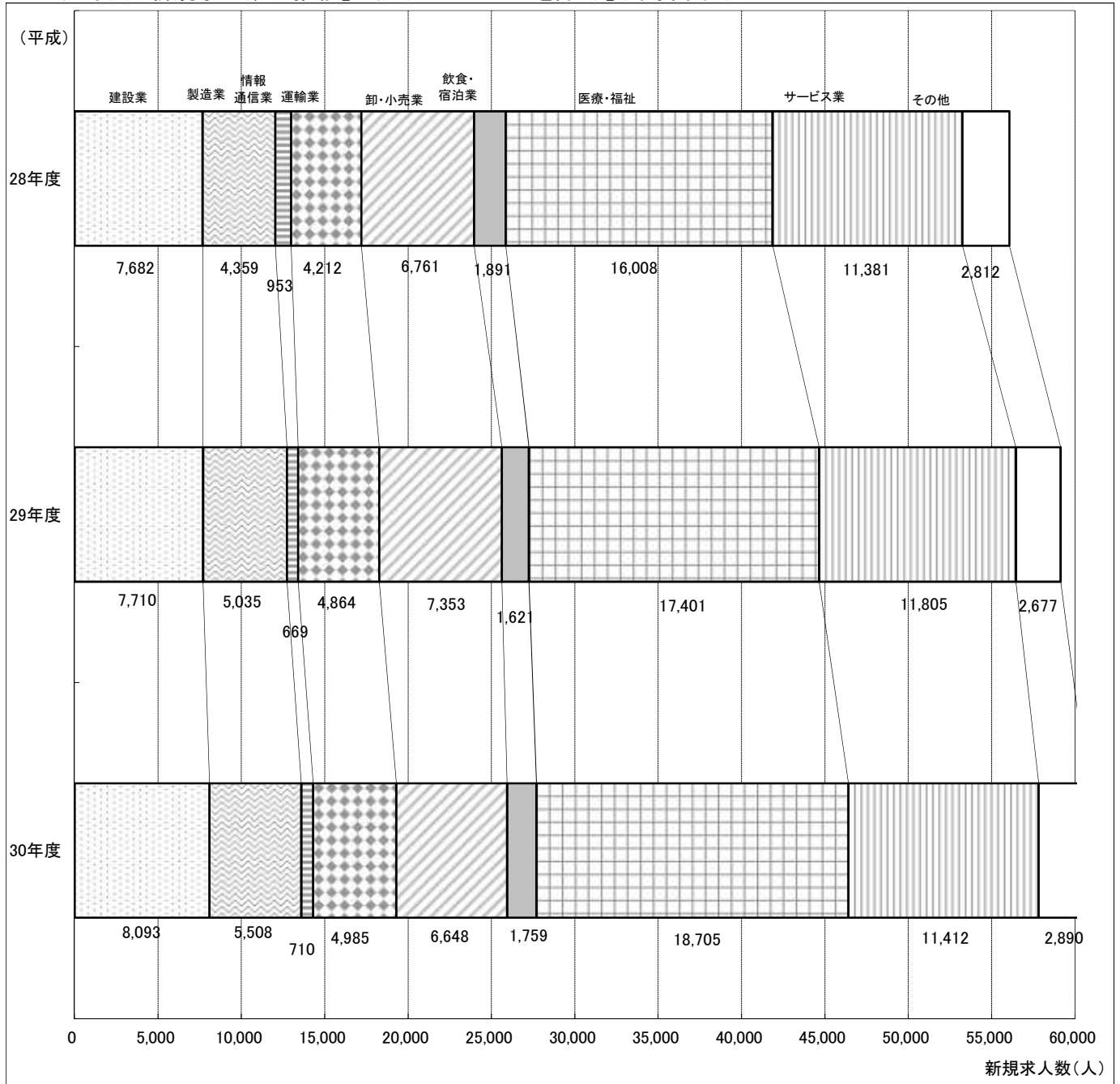
4-a 産業別 新規求人数の推移【一般(パートタイムを除く)】(月単位)



(単位:人)

区分	平成30年						平成31年				令和元年		
	7月	8月	9月	10月	11月	12月	1月	2月	3月	4月	5月	6月	7月
建設業	684	594	754	739	554	635	688	603	692	650	596	683	654
製造業	390	471	518	507	456	386	464	480	463	411	421	426	443
情報通信業	64	88	42	52	75	38	77	56	49	66	53	46	55
運輸業、郵便業	346	481	482	382	379	444	433	386	396	431	383	440	399
卸売業、小売業	556	512	648	476	432	534	620	435	644	516	464	565	510
宿泊業、飲食サービス業	136	153	124	152	146	208	148	163	123	113	187	86	151
医療、福祉	1,548	1,527	1,630	1,375	1,417	1,664	1,756	1,543	1,667	1,407	1,429	1,823	1,435
サービス業	899	858	1,146	944	777	735	950	737	999	919	689	1,050	905
その他	193	255	241	278	274	245	311	239	199	301	245	276	247
新規求人数(合計)	4,816	4,939	5,585	4,905	4,510	4,889	5,447	4,642	5,232	4,814	4,467	5,395	4,799

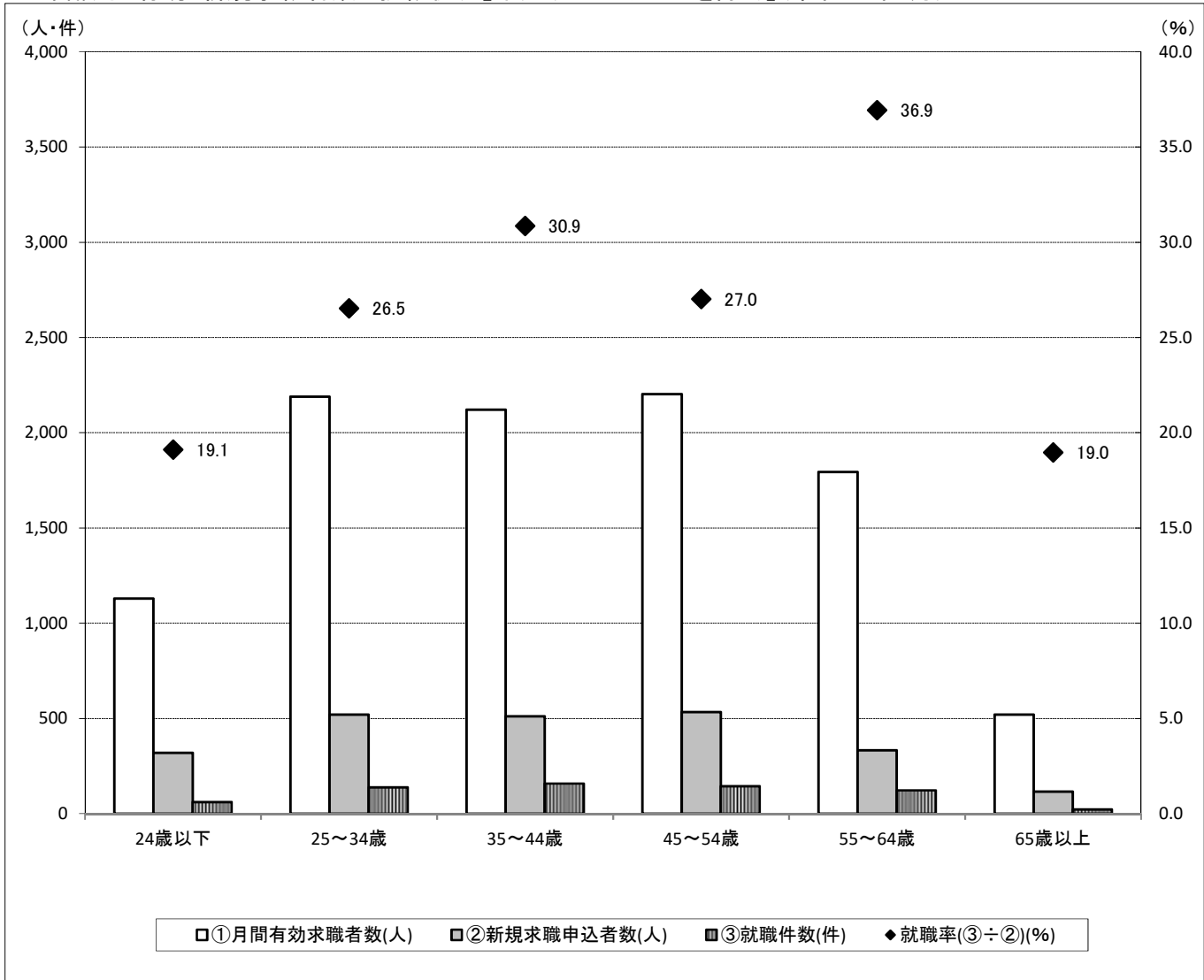
4-b 産業別 新規求人数の推移【一般(パートタイムを除く)】(年度単位)



(単位:人)

区分	平成									
	21年度	22年度	23年度	24年度	25年度	26年度	27年度	28年度	29年度	30年度
建設業	3,939	4,990	5,384	5,362	5,243	5,257	6,331	7,682	7,710	8,093
製造業	2,404	3,042	3,234	2,939	3,320	3,817	3,977	4,359	5,035	5,508
情報通信業	1,010	1,416	1,092	1,505	1,483	1,598	1,067	953	669	710
運輸業、郵便業	4,660	6,349	5,777	4,534	3,971	3,779	3,917	4,212	4,864	4,985
卸売業、小売業	4,604	5,250	5,893	6,254	5,945	6,338	6,847	6,761	7,353	6,648
宿泊業、飲食サービス業	1,080	1,268	1,454	1,613	1,447	1,519	1,488	1,891	1,621	1,759
医療、福祉	9,017	11,126	12,913	13,348	12,765	14,643	15,254	16,008	17,401	18,705
サービス業	6,993	8,535	9,298	9,564	10,377	11,638	11,355	11,381	11,805	11,412
その他	1,864	2,572	2,529	2,298	2,142	2,446	2,420	2,812	2,677	2,890
新規求人数(合計)	35,571	44,548	47,574	47,417	46,693	51,035	52,656	56,059	59,135	60,710

5 年齢別 有効・新規求職者数と就職状況【常用(パートタイムを除く)】(令和元年7月)



区分	①月間有効求職者数(人)			②新規求職申込者数(人)			③就職件数(件)			就職率(③÷②)(%)		
	全数	男性	女性	全数	男性	女性	全数	男性	女性	全数	男性	女性
19歳以下	131	46	84	47	22	25	11	4	7	23.4	18.2	28.0
20~24歳	999	419	578	272	106	165	50	21	29	18.4	19.8	17.6
24歳以下	1,130	465	662	319	128	190	61	25	36	19.1	19.5	18.9
25~29歳	1,142	499	642	273	122	151	59	27	32	21.6	22.1	21.2
30~34歳	1,048	490	555	247	115	131	79	39	40	32.0	33.9	30.5
25~34歳	2,190	989	1,197	520	237	282	138	66	72	26.5	27.8	25.5
35~39歳	1,005	485	519	242	121	120	61	32	29	25.2	26.4	24.2
40~44歳	1,116	540	573	270	118	151	97	45	52	35.9	38.1	34.4
35~44歳	2,121	1,025	1,092	512	239	271	158	77	81	30.9	32.2	29.9
45~49歳	1,152	562	589	275	112	163	87	49	38	31.6	43.8	23.3
50~54歳	1,051	556	493	258	124	133	57	38	19	22.1	30.6	14.3
45~54歳	2,203	1,118	1,082	533	236	296	144	87	57	27.0	36.9	19.3
55~59歳	962	553	409	186	115	71	79	43	36	42.5	37.4	50.7
60~64歳	832	597	233	147	110	37	44	33	11	29.9	30.0	29.7
55~64歳	1,794	1,150	642	333	225	108	123	76	47	36.9	33.8	43.5
65歳以上	520	423	96	116	100	15	22	19	3	19.0	19.0	20.0
合計	9,958	5,170	4,771	2,333	1,165	1,162	646	350	296	27.7	30.0	25.5

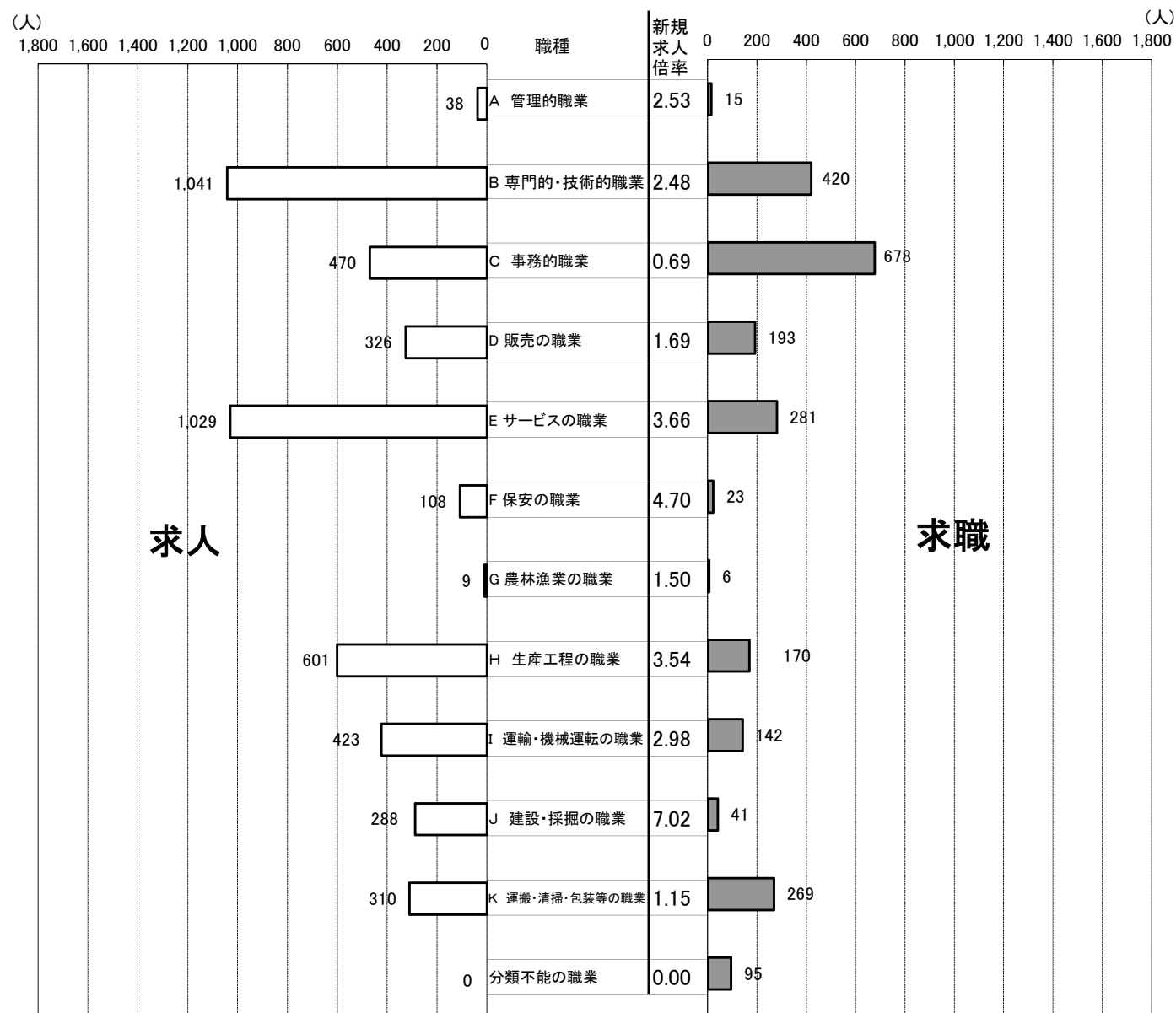
※求職申込書における男女別の記入が任意であるため、男女の合計と全数は一致しない。

6-a 職業別 新規求人・求職の状況【常用(パートタイムを除く)】(令和元年7月)

区分	①新規求職申込者数(人)			②新規求人数(人)	新規求人倍率(倍)
	全数	男性	女性	全数	(②÷①)
A 管理的職業	15	13	2	38	2.53
B 専門的・技術的職業	420	174	244	1,041	2.48
C 事務的職業	678	151	525	470	0.69
D 販売の職業	193	105	87	326	1.69
E サービスの職業	281	92	189	1,029	3.66
F 保安の職業	23	23	0	108	4.70
G 農林漁業の職業	6	6	0	9	1.50
H 生産工程の職業	170	139	31	601	3.54
I 輸送・機械運転の職業	142	137	5	423	2.98
J 建設・採掘の職業	41	41	0	288	7.02
K 運搬・清掃・包装等の職業	269	217	51	310	1.15
分類不能の職業	95	67	28	0	0.00
合計	2,333	1,165	1,162	4,643	1.99
うちIT関連職業	92	64	27	98	1.07
うち福祉関連職業	309	58	251	1,046	3.39

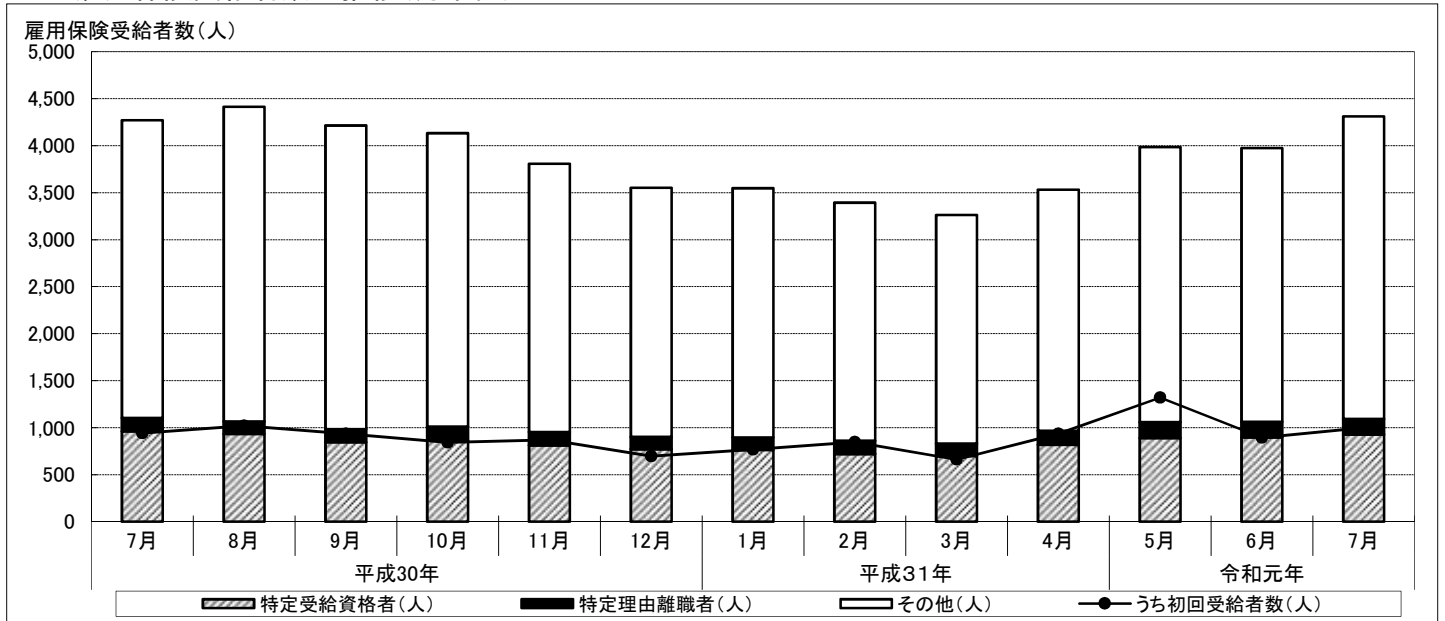
※求職申込書における男女別の記入が任意であるため、男女の合計と全数は一致しない。

6-b 職業別 新規求人・求職バランスシート【常用(パートタイムを除く)】(令和元年7月)



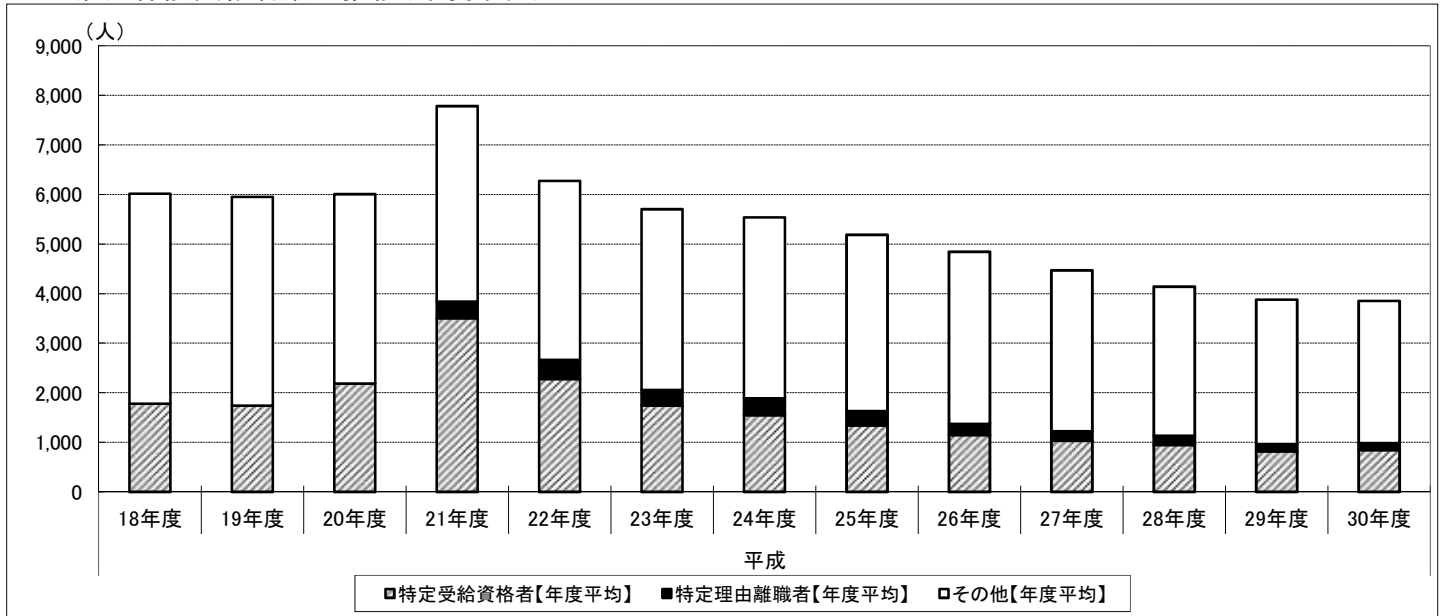
IV 雇用保険受給者数の動き

1-a 雇用保険受給者数の推移(月単位)



区分	平成30年						平成31年				令和元年		
	7月	8月	9月	10月	11月	12月	1月	2月	3月	4月	5月	6月	7月
特定受給資格者(人)	962	934	845	865	812	772	763	721	700	817	889	896	929
特定理由離職者(人)	142	133	139	147	143	129	133	139	132	151	169	166	165
その他(人)	3,165	3,346	3,230	3,120	2,852	2,650	2,651	2,533	2,430	2,564	2,927	2,911	3,216
合計	4,269	4,413	4,214	4,132	3,807	3,551	3,547	3,393	3,262	3,532	3,985	3,973	4,310
うち初回受給者数(人)	943	1,021	935	842	871	696	767	846	662	934	1,320	895	999
【参考】前年同月比(%)	6.9	0.7	0.7	0.9	-5.3	-5.6	-2.7	-6.0	-9.4	-0.3	1.8	-4.7	1.0

1-b 雇用保険受給者数の推移(年度単位)



(単位:人)

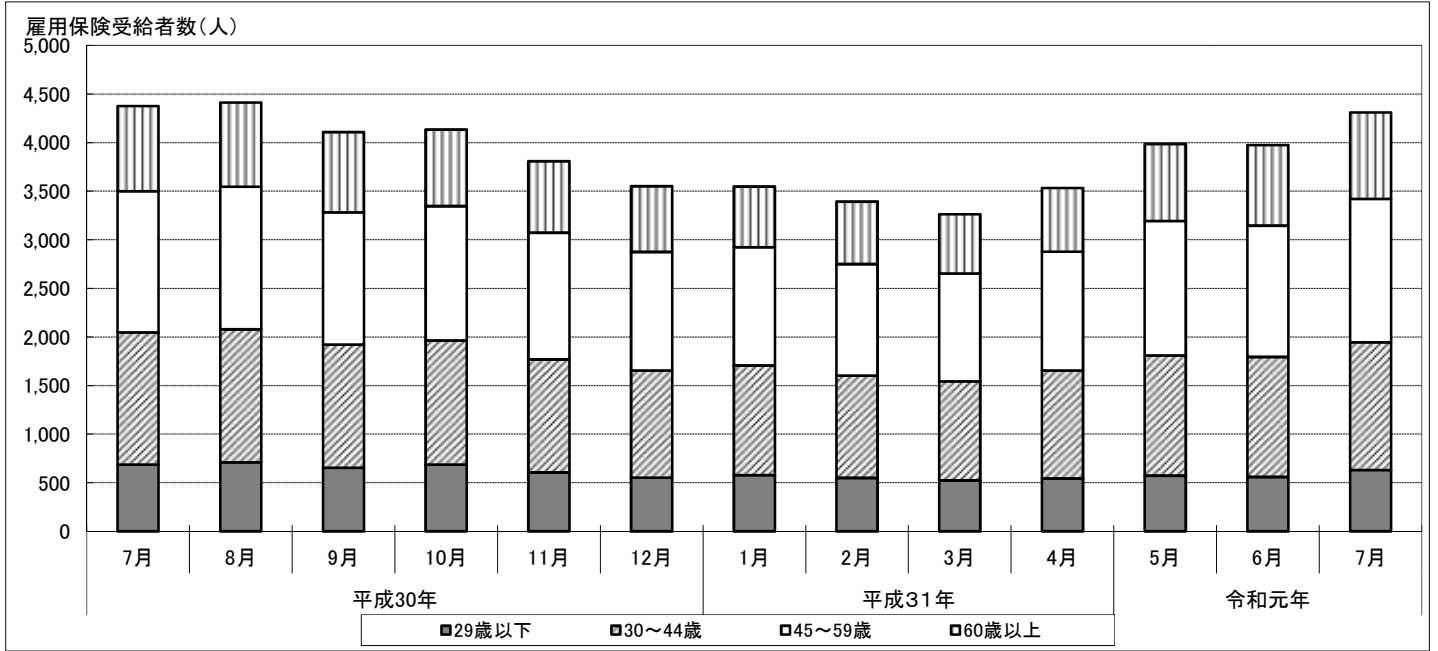
	平成												
	18年度	19年度	20年度	21年度	22年度	23年度	24年度	25年度	26年度	27年度	28年度	29年度	30年度
特定受給資格者【年度平均】	1,778	1,740	2,188	3,503	2,278	1,741	1,550	1,344	1,147	1,029	947	820	847
特定理由離職者【年度平均】				334	386	316	339	287	224	194	186	147	136
その他【年度平均】	4,238	4,212	3,817	3,945	3,611	3,646	3,647	3,554	3,473	3,245	3,007	2,911	2,868
雇用保険受給者数【年度平均】	6,016	5,953	6,006	7,782	6,275	5,703	5,535	5,184	4,844	4,467	4,139	3,878	3,851

※年度の値については、それぞれの月単位の値の合計を12で除算したものを使用。(1ヶ月あたりの平均受給者数)

よって、特定受給資格者+特定受給資格者以外=雇用保険受給者数にならない場合がある。

※「特定理由離職者」制度は平成21年度より開始。

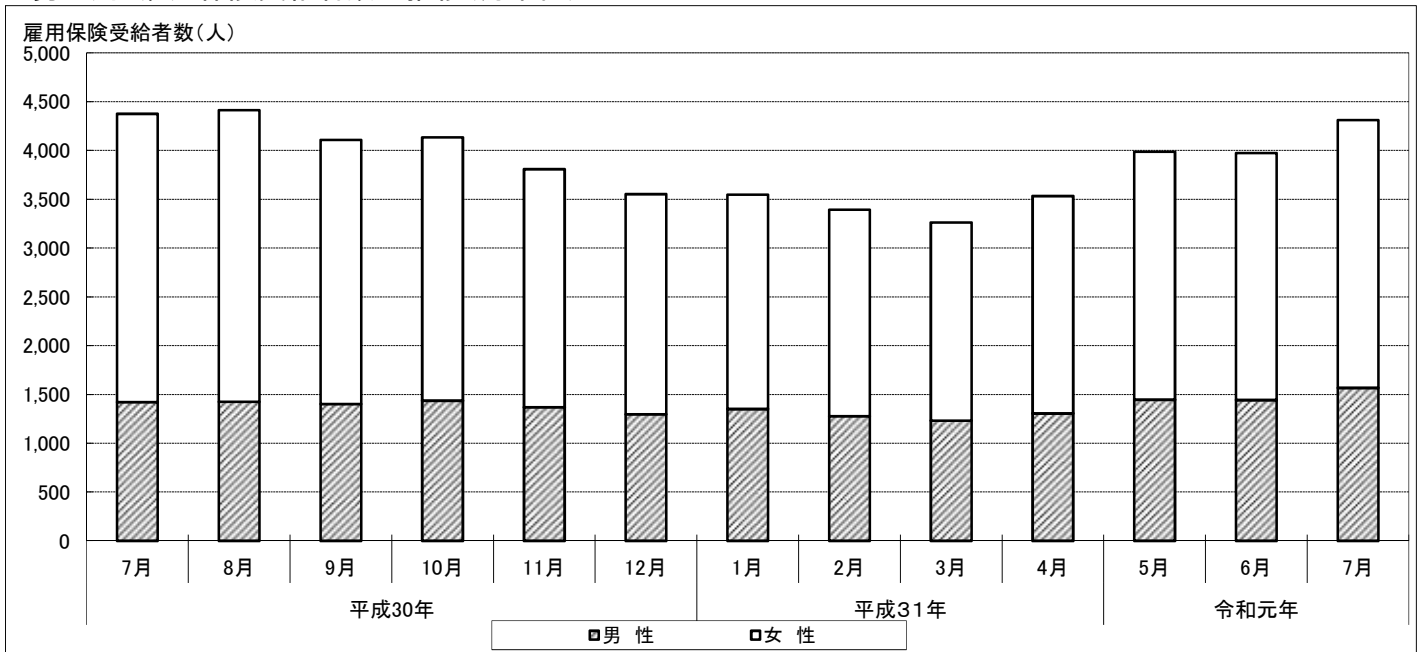
2 年齢別 雇用保険受給者数の推移(月単位)



(単位:人)

区分	平成30年						平成31年				令和元年		
	7月	8月	9月	10月	11月	12月	1月	2月	3月	4月	5月	6月	7月
29歳以下	686	711	653	688	606	551	578	550	524	544	573	560	630
30~44歳	1,362	1,368	1,269	1,275	1,163	1,104	1,128	1,052	1,020	1,111	1,236	1,235	1,316
45~59歳	1,452	1,466	1,361	1,383	1,304	1,221	1,218	1,148	1,110	1,222	1,384	1,350	1,475
60歳以上	875	867	824	788	734	675	623	643	608	655	792	828	889
合計	4,375	4,412	4,107	4,134	3,807	3,551	3,547	3,393	3,262	3,532	3,985	3,973	4,310

3 男女別 雇用保険受給者数の推移(月単位)



(単位:人)

区分	平成30年						平成31年				令和元年		
	7月	8月	9月	10月	11月	12月	1月	2月	3月	4月	5月	6月	7月
男性	1,422	1,424	1,402	1,436	1,368	1,296	1,351	1,277	1,232	1,305	1,446	1,443	1,567
女性	2,953	2,988	2,705	2,698	2,439	2,255	2,196	2,116	2,030	2,227	2,539	2,530	2,743
合計	4,375	4,412	4,107	4,134	3,807	3,551	3,547	3,393	3,262	3,532	3,985	3,973	4,310