

# 3. 『合理的配慮』の提供について

## ● 「合理的配慮」とは？

障害のある人から配慮を求められた場合に、過度な負担とならない範囲で、社会的障壁 **P2** を取り除くための必要かつ適切な現状の変更または調整を行うことです。

### 例えば…

視覚障害のある人の場合



#### 1 障害のある人やその家族などからの相談

障害のある人などから、配慮してほしいとの相談がありました。



#### 2 障害のある人との話し合い

相談内容について、どのような配慮ができるか検討し、話し合しましょう。



合理的配慮の提供にあたっては、障害のある人の性別や年齢、障害の状態に応じて対応することが必要です。特別扱いではなく、障害のある人もない人も同じようにできる状況を整えることが目的です。

**お互いのことを理解した上で、対話をしながら合意形成を進めていくことが何より大切です。**

**Q.合理的配慮を提供するときの「過度な負担とならない範囲」とは？**



**A.** 過度な負担となるかどうかは、事務・事業への影響の程度、実現可能性の程度、費用・負担の程度、事務・事業規模、財政・財務状況などの点から、総合的・客観的に判断する必要があります。負担が大きくなりすぎない範囲で、それぞれができることを考えましょう。

## 市

ほう てき ぎ む

# 法的義務

## 事業者

ほう てき ぎ む

# 法的義務

障害のある人から「何らかの配慮をしてほしい」と意思の表明があった場合、障害のある人の権利や利益を侵害することにならないよう、市は合理的配慮をしなければなりません。事業者は主体的かつ適切に合理的配慮をするように努めなければなりません。

### 3 「合理的配慮」の提供

お互いに合意した上で、「合理的配慮」を提供します。

本日のランチは……です。

では、〇〇をお願いします。いずれ点字メニューを作ってもらえると嬉しいです。

### 4 「合理的配慮」の見直し・改善

提供した「合理的配慮」の内容について、見直しや改善ができないか検討しましょう。

点字メニューについては、店長に伝えます。時間がかかるかもしれませんが、話し合って工夫してみます。

はい、ありがとうございます。

#### 対話のためのポイント

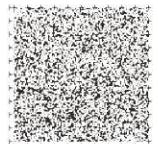
まずは、障害のある人が求めている内容を具体的に聞いて、何ができるかを考えましょう。

求められた内容に対応することが難しい場合には、代替手段がないか、障害のある人とよく話し合って考えましょう。

対応できない場合には、その理由を説明し、よく話し合って理解を得るように努めましょう。

#### Q.この条例に違反したら、何か罰則があるの？

A.罰則の定めはありません。障害を理由とする差別の解消を進めていく上では、お互いができることなどについて十分に話し合い、相互理解を深めながら問題の解決を図っていくことが大切です。



しょうがい おう

# 障害に応じた

## 『合理的配慮』の例

障害のある人を気づかないうちに差別してしまうことの背景には、「障害についてよく知らない」「配慮の仕方が分からない」ということがあります。

まずは、障害について正しく知ることが適切な配慮への第一歩となります。

### 肢体不自由

- 手や足など体の一部または全部に障害があり、移動や食事など日常のさまざまな場面で困難がある。
- 立つ・座るなどの姿勢の保持が難しい人や、自分の意思と関係なく手足などが動いてしまう人もいる。

#### <合理的配慮例>

- ドアの開閉を行う。
- ボタン操作の必要な機械等で困っていたら声をかけ、操作の手助けなどを行う。



### 視覚障害

- まったく見えない人と見えにくい人(細部がよく分からない、光がまぶしい、暗いところで見えにくい、視野の中心や一部分が見えないなど)がいる。
- 慣れていない場所では一人で移動することが難しい。

#### <合理的配慮例>

- 要望に応じて拡大文字や点字、音声の資料などを用意する。
- 「そちらに」ではなく「あなたの右に」等、具体的に、本人の向きを中心に伝える。



### 内部障害

- 内臓の機能に障害があり、常に医療的対応を必要とすることが多い(人工肛門やペースメーカー、人工透析など)。
- 疲れやすく、長時間の歩行や立ったままの姿勢などが困難な場合がある。
- 外見から分からないため、周囲に理解されにくい。

#### <合理的配慮例>

- 疲れやすさに配慮し休憩スペースを設ける。
- ペースメーカーに影響する機器に注意する。



#### 知っていますか? ハート・プラスマーク

「身体内部に障害のある人」を表すマークです。内部障害のある人は、外見から不自由さが分かりにくいいため、障害者用の駐車場や座席などを利用した際に誤解を受けることがあります。このマークを見かけたら、内部障害について理解と配慮をお願いします。



#### 知っていますか? ヘルプマーク

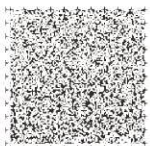
外見からは分からない障害のある人などが携帯し、周囲の人に配慮を必要としていることを知らせることで、援助を得やすくなるよう作成されたマークです。

市では、支援をする側の適切な理解や支援につなげてもらうことを目的とした「ヘルプカード」を作成しています。

この「ヘルプカード」には、障害の特性や具体的な支援内容などが書かれています。カードを提示されたら、その記載内容に沿った支援をお願いします。



「ヘルプカード」は各区役所高齢者・障害者相談コーナー、各出張所にて配布しています。



### 発達障害

- 自閉症スペクトラムやADHD(注意欠陥多動性障害)、LD(学習障害)など、脳の機能の障害であり、人によって得意なことや苦手なことがさまざまである。
- 場の状況に合わせた対応が苦手な場合がある。
- 聞くよりも見て理解するほうが得意な人が多い。

#### <合理的配慮例>

- 文字や絵などで具体的なスケジュールや変更点などを分かりやすく提示する。
- 感覚過敏や気の散りやすさなど、状態に配慮して環境を調整する。



facebook「北九州市の発達障害支援情報」  
発達障害に関する研修や啓発イベント等の情報を随時掲載しています。

QRコード



ちょうかくしょうがい

## 聴覚障害

- まったく聞こえない人と聞こえにくい人がいる。
- 主なコミュニケーション手段(手話、口話、手振り、要約筆記など)は人によってさまざまである。
- 声に出して話せる人もいるが、聞こえているとは限らない。

<合理的配慮例>

- 筆談用のメモ用紙やボード等を用意しておく。
- 要望に応じて手話通訳や要約筆記などの配慮をする。

知っていますか? 耳マーク



聞こえが不自由であることを表すマーク。聴覚障害であることは外見からは分かりにくいので、コミュニケーションのサポートのために作られました。また、事業者が『必要な援助を行います』という意味を示す場合に用います。聴覚に障害のある人が安心して問合せ等ができるよう、配慮をお願いします。

げんごしょうがい

## 言語障害

- 失語症など言語機能に障害のある人(話し言葉や文字の意味が理解できない、言いたい言葉が出ない・文字で書けないなど)と、声を出したり言葉話すための音声機能に障害がある人がいる。

<合理的配慮例>

- 表情や身振りを添えてゆっくり簡潔に話し、要点は文字や数字で示す。
- 本人のペースに合わせてゆっくり話を聞く。

行きますね  
20日にお宅に



ちてきしょうがい

## 知的障害

- 複雑な話や抽象的なことがらが理解しにくい。
- 漢字の読み書きや計算が苦手な人もいる。
- 人にたずねたり、自分の意見を言うことが苦手な人もいる。

<合理的配慮例>

- 書類にルビや記入例を書いて、具体的にひとつずつ説明する。
- 言葉だけでなく、絵や写真など、実物のイメージが分かるものを見せて伝える。



せいしんしょうがい

## 精神障害

- 統合失調症や気分障害などのさまざまな精神疾患により、日常生活や社会生活のしづらさが生じる。
- ストレスや環境の変化に弱く、人とのコミュニケーションが苦手な人もいる。
- 適切な治療・服薬と周囲の配慮があれば地域で安定した生活を送ることができる。
- 誤解や偏見の対象となりやすく、社会参加が妨げられがちである。

<合理的配慮例>

- 病気を正しく理解し、穏やかな対応を心がける。
- 伝える情報を整理し、ゆっくり、簡潔に伝える。



なんびょう

## 難病

- 潰瘍性大腸炎、全身性エリテマトーデスなど、治療法が確立されておらず、完治が難しい疾患の総称。
- 病気や障害の状況が固定せず、進行したり変動したりすることがある。
- 一見健康そうであっても、体調に波があり、疲れやすかったり、免疫機能や体力の低下などもある。

<合理的配慮例>

- 難病のある人への感染を予防するために、アルコール除菌スプレーの設置や、咳やくしゃみをしている人はマスクの着用をする。
- トイレなどに行きやすい位置に座席を設ける。



facebook「北九州市の難病情報」

難病に関する講演会や相談会等の情報を随時掲載しています。

QRコード



実際の状況は障害のある人一人ひとりによって異なりますので、個別のケースに応じた理解や対応をお願いします。

<もっと詳しく知りたいときは>

- 内閣府HP「合理的配慮サーチ」

QRコード



- 内閣府HP「合理的配慮の提供等事例集」

QRコード



障害のことを正しく知ることはとても大切だよ

