

職業紹介等からみた  
北九州市の雇用情勢

令和 2 年 10月分

北九州市産業経済局雇用政策課

# 目 次

	ページ
I 北九州市における雇用情勢等の概況（令和2年10月）	
1 景況	1
2 労働力需給の動き	1
3 新規求人・求職の動き	1
4 雇用保険受給者の動き	1
II 有効求人倍率・失業率の動き（国・県との比較）	
1-a 有効求人倍率・失業率の推移【一般（パートタイムを含む）】（月単位）	2
1-b 有効求人倍率・失業率の推移【一般（パートタイムを含む）】（年度単位）	2
III 市内求人・求職の動き	
1 月間有効求人数・求職者数の推移【一般（パートタイムを含む）】（月単位）	3
2 新規求人数・求職者数の推移【一般（パートタイムを含む）】（月単位）	3
3-a 市内地区別 有効求人倍率等の推移【一般（パートタイムを除く）】（月単位）	4
3-b 市内地区別 有効求人倍率等の推移【一般（パートタイム）】（月単位）	5
4-a 産業別 新規求人数の推移【一般（パートタイムを除く）】（月単位）	6
4-b 産業別 新規求人数の推移【一般（パートタイムを除く）】（年度単位）	7
5 年齢別 有効・新規求職者数と就職状況【常用（パートタイムを除く）】（令和2年10月）	8
6-a 職業別 新規求人・求職の状況【常用（パートタイムを除く）】（令和2年10月）	9
6-b 職業別 新規求人・求職バランスシート【常用（パートタイムを除く）】（令和2年10月）	9
IV 雇用保険受給者数の動き	
1-a 雇用保険受給者数の推移（月単位）	10
1-b 雇用保険受給者数の推移（年度単位）	10
3 年齢別 雇用保険受給者数の推移（月単位）	11
3 男女別 雇用保険受給者数の推移（月単位）	11

※ 本誌に掲載しているデータは、全て新規学卒者を除いたもの。  
また、出典について、特に記載のないものは全て福岡労働局職業安定業務統計に基づくもの。

# I 北九州市における雇用情勢等の概況(令和2年10月)

## 1 景況

北九州・京築地区の経済は、新型コロナウイルス感染症の影響から引き続き厳しい状況にあるものの、安定したペースで持ち直している。12月短観(全産業)をみると、企業の業況判断は改善した。

こうした中で、生産は、持ち直している。雇用情勢をみると、労働需給は、新型コロナウイルス感染症の影響により緩和している。

日本銀行北九州支店 「北九州・京築地区の金融経済概況」(2020年12月14日)より抜粋

## 2 労働力需給の動き

有効求人数は18,757人で、前年同月比18.8%の減少となり、24ヶ月連続で前年同月を下回った。

有効求職者数は18,834人で、前年同月比20.5%の増加となり、5ヶ月連続で前年同月を上回った。

この結果、有効求人倍率は1.00倍となり、前年同月を0.48ポイント下回った。

## 3 新規求人・求職の動き

新規求人数は7,095人で、前年同月比17.0%の減少となった。このうち、一般職業紹介(パートを除く)の新規求人数は4,401人で前年同月比11.1%の減少となった。また、一般職業紹介(パート)の新規求人数は2,694人で前年同月比25.1%の減少となった。

新規求職者数は3,905人で、前年同月比6.0%の増加となった。このうち、一般職業紹介(パートを除く)の新規求職者数は2,418人で前年同月比2.50%の増加となった。また、一般職業紹介(パート)の新規求職者数は1,487人で前年同月比12.3%の増加となった。

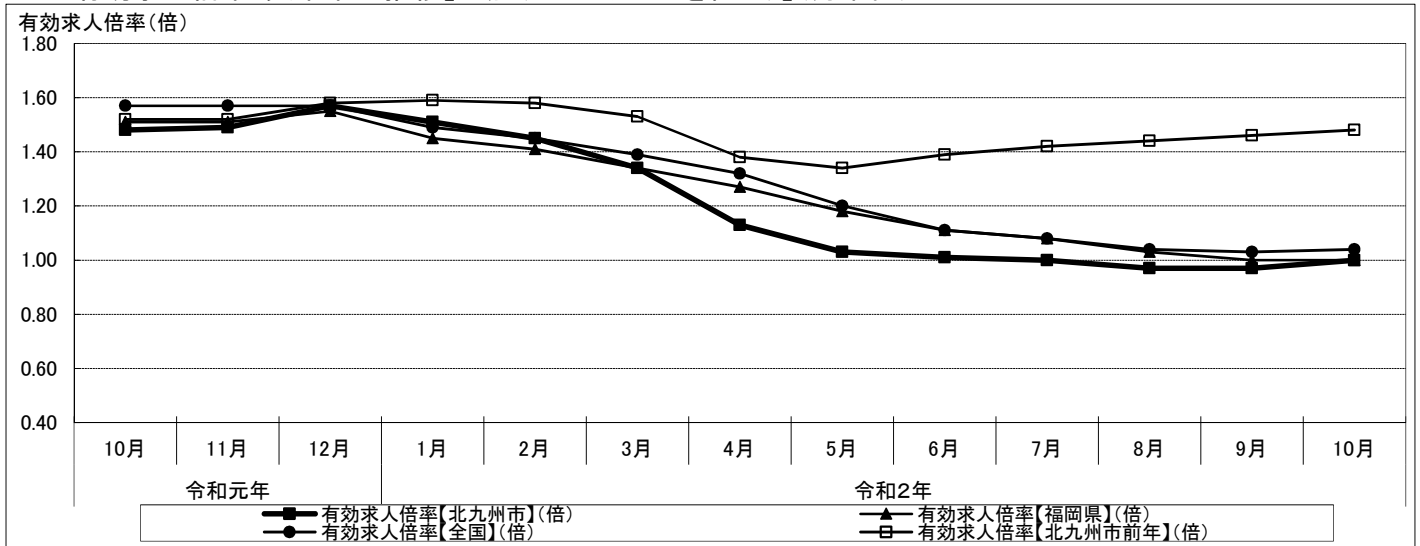
この結果、新規求人倍率は1.82倍となった。

## 4 雇用保険受給者の動き

雇用保険受給者実人員は5,169人で、前年同月比で26.8%の増加となった。

## Ⅱ 有効求人倍率・失業率の動き(国・県との比較)

1-a 有効求人倍率・失業率の推移【一般(パートタイムを含む)】(月単位)



区分	令和元年			令和2年									
	10月	11月	12月	1月	2月	3月	4月	5月	6月	7月	8月	9月	10月
有効求人倍率【北九州市】(倍)	1.48	1.49	1.57	1.51	1.45	1.34	1.13	1.03	1.01	1.00	0.97	0.97	1.00
有効求人倍率【福岡県】(倍)	1.51	1.51	1.55	1.45	1.41	1.34	1.27	1.18	1.11	1.08	1.03	1.00	1.00
有効求人倍率【全国】(倍)	1.57	1.57	1.57	1.49	1.45	1.39	1.32	1.20	1.11	1.08	1.04	1.03	1.04
有効求人倍率【北九州市前年】(倍)	1.52	1.52	1.58	1.59	1.58	1.53	1.38	1.34	1.39	1.42	1.44	1.46	1.48
失業率【福岡県】(%)	2.8			2.8			3.0			3.1			
失業率【全国】(%)	2.4	2.2	2.2	2.4	2.4	2.5	2.6	2.9	2.8	2.9	3.0	3.0	3.1

※1 有効求人倍率(福岡県・全国)、失業率(全国)は季節調整値。また、失業率(福岡県)はモデル推計値で、四半期単位の値。

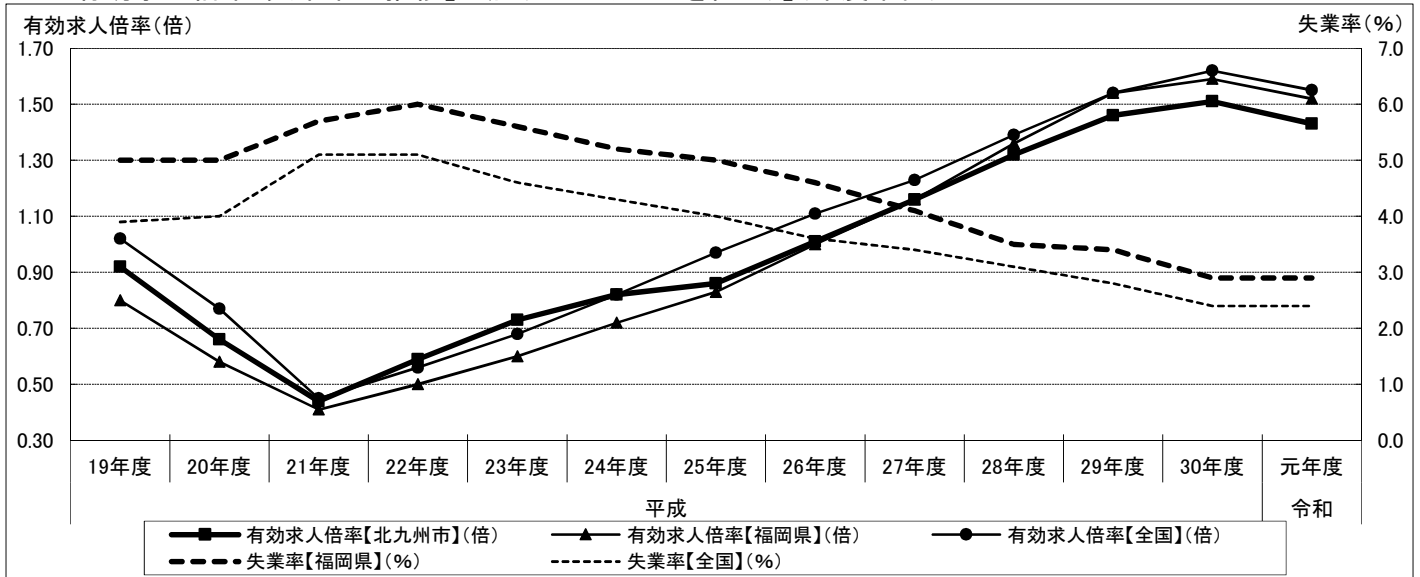
季節調整値は毎年1月分結果公表時、モデル推計値は毎年1~3月期平均公表時に、新たな結果を追加して過去に遡って再計算を行い数値を一部改定するため、発表当時の結果と若干異なることがある。

※2【出典】

有効求人倍率(福岡県・全国)・・・厚生労働省「一般職業紹介状況」

失業率(福岡県・全国)・・・総務省統計局「労働力調査」

1-b 有効求人倍率・失業率の推移【一般(パートタイムを含む)】(年度単位)



区分	平成													令和
	19年度	20年度	21年度	22年度	23年度	24年度	25年度	26年度	27年度	28年度	29年度	30年度	元年度	
有効求人倍率【北九州市】(倍)	0.92	0.66	0.44	0.59	0.73	0.82	0.86	1.01	1.16	1.32	1.46	1.51	1.43	
有効求人倍率【福岡県】(倍)	0.80	0.58	0.41	0.50	0.60	0.72	0.83	1.00	1.16	1.36	1.54	1.59	1.52	
有効求人倍率【全国】(倍)	1.02	0.77	0.45	0.56	0.68	0.82	0.97	1.11	1.23	1.39	1.54	1.62	1.55	
失業率【福岡県】(%)	5.0	5.0	5.7	6.0	5.6	5.2	5.0	4.6	4.1	3.5	3.4	2.9	2.9	
失業率【全国】(%)	3.9	4.0	5.1	5.1	4.6	4.3	4.0	3.6	3.4	3.1	2.8	2.4	2.4	

※1 失業率は暦年(1~12月)の数値。失業率(福岡県)はモデル推計値。失業率【全国】の23年分は補完推計値。

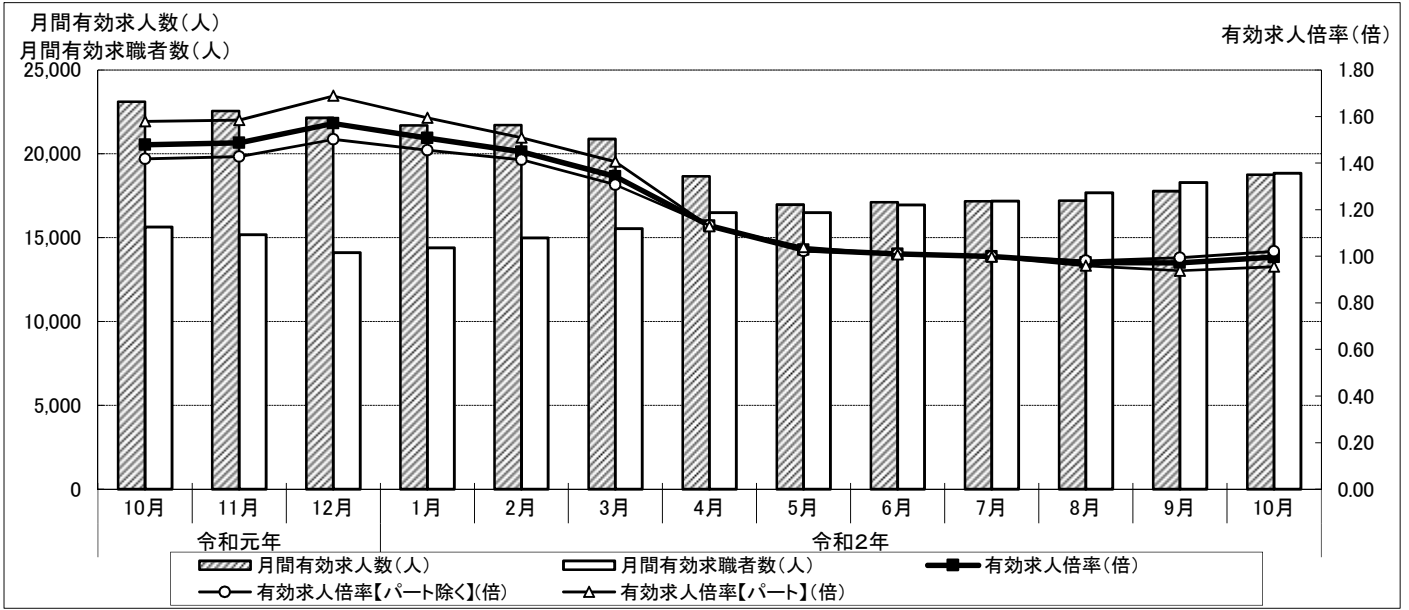
※2【出典】

有効求人倍率(福岡県・全国)・・・厚生労働省「職業安定業務統計」

失業率(福岡県・全国)・・・総務省統計局「労働力調査」

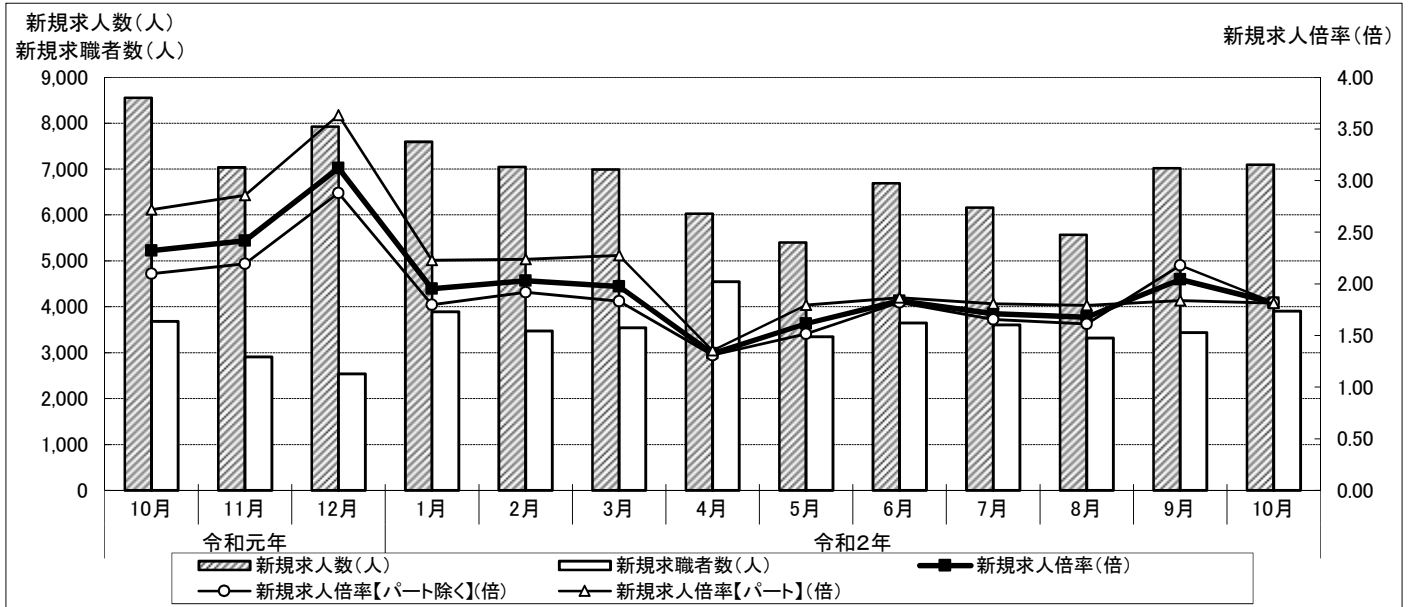
### Ⅲ 市内求人・求職の動き

#### 1 月間有効求人数・求職者数の推移【一般(パートタイムを含む)】(月単位)



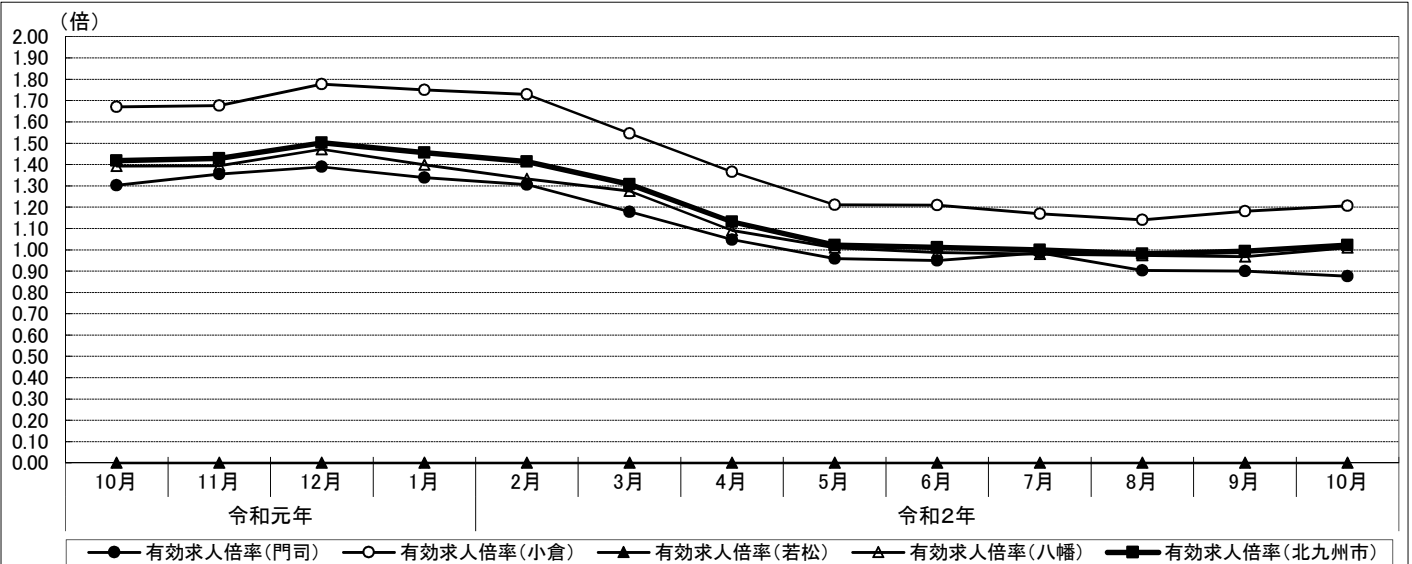
区分	令和元年			令和2年									
	10月	11月	12月	1月	2月	3月	4月	5月	6月	7月	8月	9月	10月
月間有効求人数(人)	23,101	22,548	22,141	21,688	21,714	20,878	18,652	16,968	17,109	17,168	17,201	17,769	18,757
【参考】前年同月比(%)	-3.9	-2.4	-0.6	-6.4	-8.0	-12.7	-20.3	-25.4	-25.2	-24.7	-23.7	-21.5	-18.8
月間有効求職者数(人)	15,628	15,168	14,100	14,391	14,985	15,543	16,495	16,499	16,944	17,186	17,680	18,281	18,834
【参考】前年同月比(%)	-1.1	0.0	-0.1	-1.0	0.5	-0.7	-2.4	-3.0	2.7	6.8	13.1	17.6	20.5
有効求人倍率(倍)	1.48	1.49	1.57	1.51	1.45	1.34	1.13	1.03	1.01	1.00	0.97	0.97	1.00
有効求人倍率【パート除く】(倍)	1.42	1.43	1.50	1.46	1.41	1.31	1.13	1.02	1.01	1.00	0.98	0.99	1.02
有効求人倍率【パート】(倍)	1.58	1.58	1.69	1.59	1.51	1.41	1.13	1.04	1.01	1.00	0.96	0.94	0.95

#### 2 新規求人数・求職者数の推移【一般(パートタイムを含む)】(月単位)



区分	令和元年			令和2年									
	10月	11月	12月	1月	2月	3月	4月	5月	6月	7月	8月	9月	10月
新規求人数(人)	8,550	7,034	7,923	7,593	7,047	6,988	6,027	5,400	6,689	6,161	5,566	7,018	7,095
【参考】前年同月比(%)	5.4	-4.9	-0.1	-12.9	-10.1	-19.3	-26.0	-27.2	-21.5	-23.0	-22.5	-15.7	-17.0
新規求職者数(人)	3,683	2,910	2,539	3,888	3,473	3,541	4,548	3,346	3,646	3,605	3,318	3,439	3,905
【参考】前年同月比(%)	-5.1	-7.0	2.2	-2.8	-2.6	-10.4	-10.7	-11.8	8.5	0.9	5.0	-3.9	6.0
新規求人倍率(倍)	2.32	2.42	3.12	1.95	2.03	1.97	1.33	1.61	1.83	1.71	1.68	2.04	1.82
新規求人倍率【パート除く】(倍)	2.10	2.19	2.88	1.80	1.92	1.83	1.31	1.52	1.82	1.66	1.61	2.18	1.82
新規求人倍率【パート】(倍)	2.72	2.86	3.63	2.23	2.24	2.28	1.35	1.79	1.87	1.81	1.79	1.84	1.81

3-a 市内地区別 有効求人倍率等の推移【一般(パートタイムを除く)】(月単位)



区分	令和元年				令和2年									
	10月	11月	12月	1月	2月	3月	4月	5月	6月	7月	8月	9月	10月	
門司	月間有効求人数(人)	1,049	1,023	1,017	958	997	950	900	842	824	862	815	797	819
	月間有効求職者数(人)	805	755	732	716	764	806	859	878	867	875	902	885	935
	有効求人倍率(倍)	1.30	1.35	1.39	1.34	1.30	1.18	1.05	0.96	0.95	0.99	0.90	0.90	0.88
	新規求人数(人)	417	293	356	337	340	319	315	308	279	335	254	274	331
	新規求職申込者数(人)	206	134	129	189	188	184	260	190	175	171	182	171	213
	新規求人倍率(倍)	2.02	2.19	2.76	1.78	1.81	1.73	1.21	1.62	1.59	1.96	1.40	1.60	1.55
	就職件数(件)	67	45	49	43	51	56	53	38	38	58	43	38	56
小倉	月間有効求人数(人)	6,828	6,647	6,551	6,578	6,762	6,343	5,803	5,103	5,181	5,174	5,192	5,416	5,694
	月間有効求職者数(人)	4,087	3,964	3,686	3,758	3,912	4,105	4,251	4,215	4,284	4,425	4,553	4,588	4,718
	有効求人倍率(倍)	1.67	1.68	1.78	1.75	1.73	1.55	1.37	1.21	1.21	1.17	1.14	1.18	1.21
	新規求人数(人)	2,417	2,091	2,433	2,256	2,252	2,056	1,854	1,562	2,058	1,778	1,605	2,268	2,028
	新規求職申込者数(人)	1,005	873	775	1,088	1,026	1,056	1,186	920	1,011	1,002	934	842	1,076
	新規求人倍率(倍)	2.40	2.40	3.14	2.07	2.19	1.95	1.56	1.70	2.04	1.77	1.72	2.69	1.88
	就職件数(件)	289	279	239	197	268	316	238	209	212	211	200	248	262
若松	月間有効求人数(人)	0	0	0	0	0	0	0	0	0	0	0	0	0
	月間有効求職者数(人)	584	549	539	543	567	563	640	666	676	642	632	651	663
	有効求人倍率(倍)	0.00	0.00	0.00	0.00	0.00	0.00	0.00	0.00	0.00	0.00	0.00	0.00	0.00
	新規求人数(人)	0	0	0	0	0	0	0	0	0	0	0	0	0
	新規求職申込者数(人)	146	107	106	144	129	130	210	131	136	118	95	118	129
	新規求人倍率(倍)	0.00	0.00	0.00	0.00	0.00	0.00	0.00	0.00	0.00	0.00	0.00	0.00	0.00
	就職件数(件)	39	29	39	30	32	32	21	32	46	34	23	30	28
八幡	月間有効求人数(人)	5,992	5,889	5,862	5,681	5,588	5,583	5,117	4,733	4,785	4,901	4,938	5,014	5,291
	月間有効求職者数(人)	4,304	4,225	3,985	4,062	4,195	4,378	4,692	4,690	4,848	5,000	5,070	5,182	5,236
	有効求人倍率(倍)	1.39	1.39	1.47	1.40	1.33	1.28	1.09	1.01	0.99	0.98	0.97	0.97	1.01
	新規求人数(人)	2,118	1,845	2,173	1,867	1,773	2,026	1,640	1,411	1,931	1,774	1,525	1,919	2,042
	新規求職申込者数(人)	1,002	814	714	1,060	932	1,034	1,254	924	1,026	1,056	888	917	1,000
	新規求人倍率(倍)	2.11	2.27	3.04	1.76	1.90	1.96	1.31	1.53	1.88	1.68	1.72	2.09	2.04
	就職件数(件)	276	271	234	227	248	285	261	197	224	230	181	230	257
合計(北九州市)	月間有効求人数(人)	13,869	13,559	13,430	13,217	13,347	12,876	11,820	10,678	10,790	10,937	10,945	11,227	11,804
	月間有効求職者数(人)	9,780	9,493	8,942	9,079	9,438	9,852	10,442	10,449	10,675	10,942	11,157	11,306	11,552
	有効求人倍率(倍)	1.42	1.43	1.50	1.46	1.41	1.31	1.13	1.02	1.01	1.00	0.98	0.99	1.02
	新規求人数(人)	4,952	4,229	4,962	4,460	4,365	4,401	3,809	3,281	4,268	3,887	3,384	4,461	4,401
	新規求職申込者数(人)	2,359	1,928	1,724	2,481	2,275	2,404	2,910	2,165	2,348	2,347	2,099	2,048	2,418
	新規求人倍率(倍)	2.10	2.19	2.88	1.80	1.92	1.83	1.31	1.52	1.82	1.66	1.61	2.18	1.82
	就職件数(件)	671	624	561	497	599	689	573	476	520	533	447	546	603

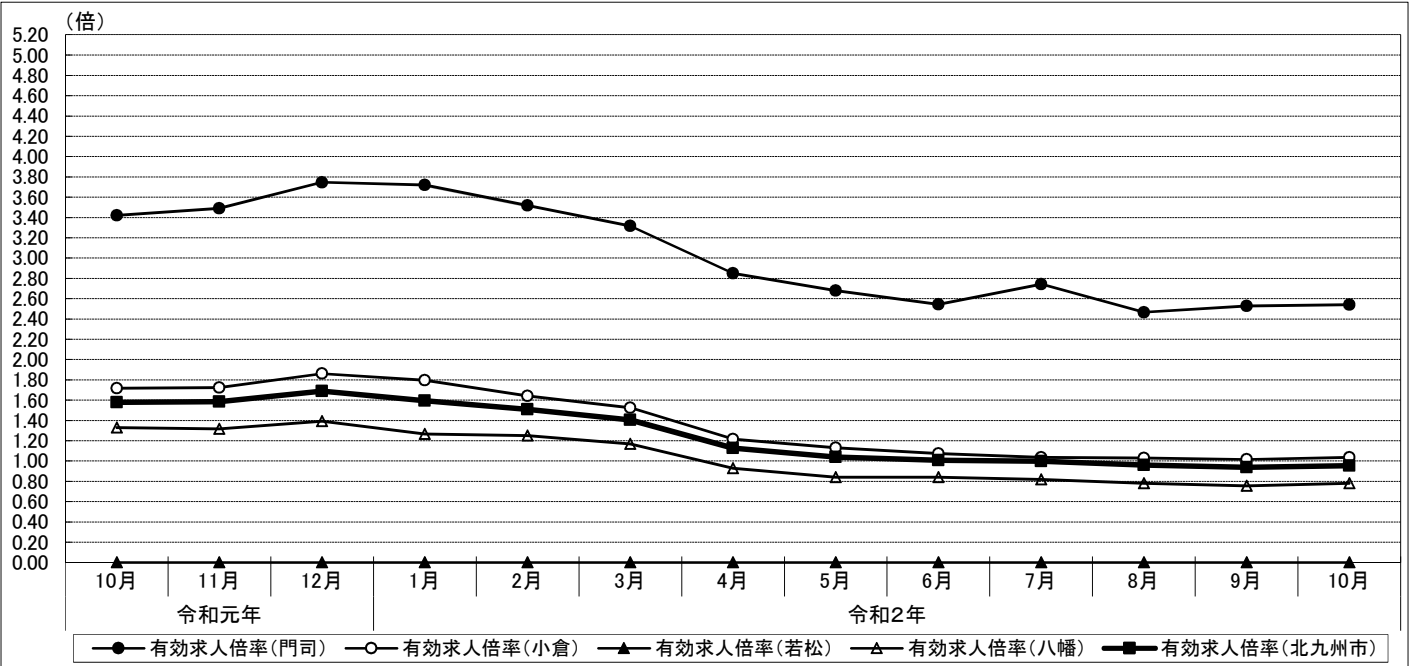
※ データは市内ハローワークの数値を以下の通り集計したものの。

【門司】 ハローワーク門司 【小倉】 ハローワーク小倉、マザーズハローワーク北九州の合計値

【若松】 ハローワーク若松 【八幡】 ハローワーク八幡、ハローワーク戸畑の合計値

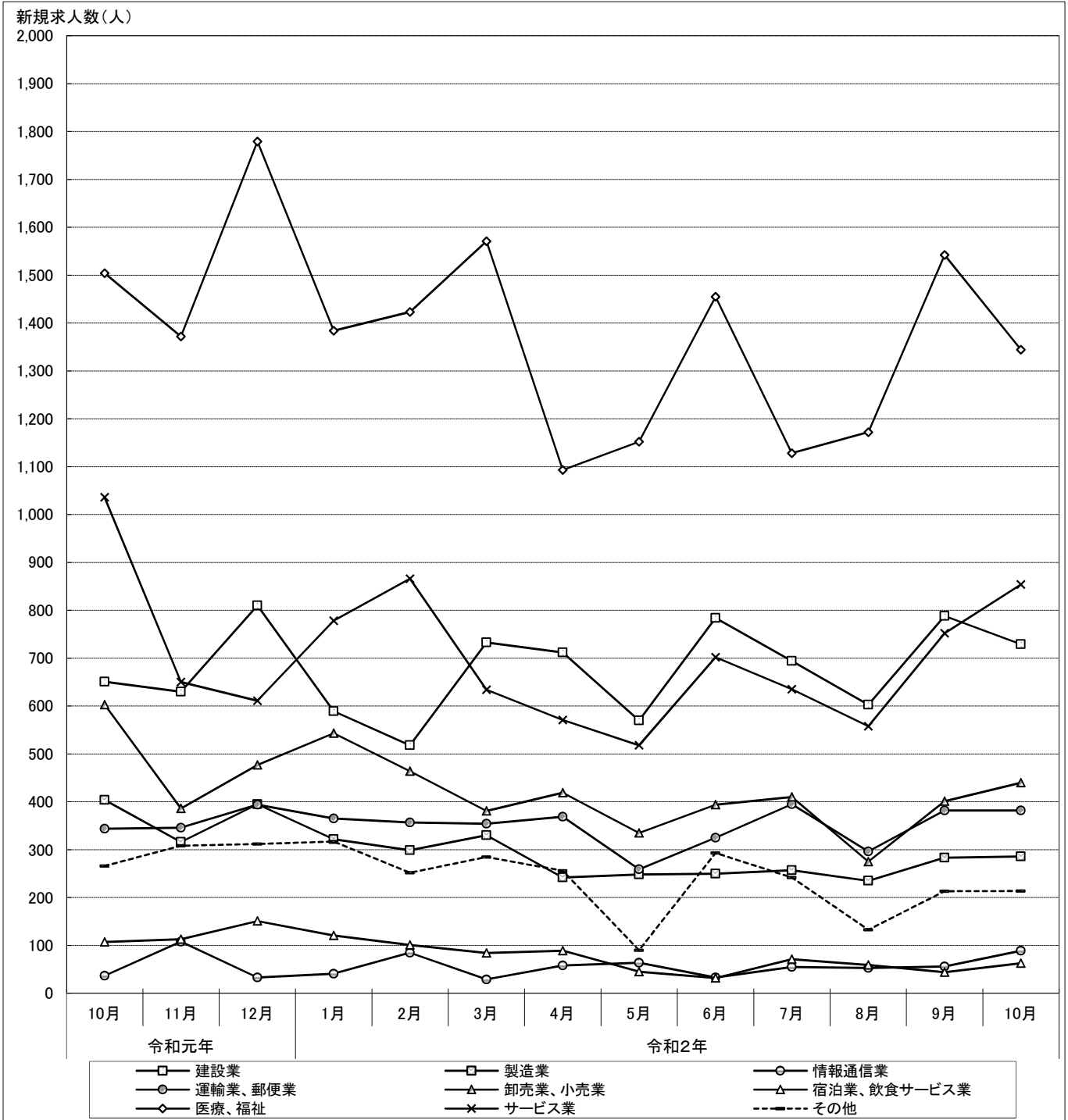
※ 平成25年6月24日より、ハローワーク若松・ハローワーク戸畑の求人手続きの取扱窓口は、ハローワーク八幡に変更。

3-b 市内地区別 有効求人倍率等の推移【一般(パートタイム)】(月単位)



区分	令和元年			令和2年										
	10月	11月	12月	1月	2月	3月	4月	5月	6月	7月	8月	9月	10月	
門司	月間有効求人数(人)	1,683	1,626	1,570	1,540	1,559	1,546	1,453	1,377	1,353	1,393	1,376	1,381	1,423
	月間有効求職者数(人)	492	466	419	414	443	466	510	514	532	508	558	546	560
	有効求人倍率(倍)	3.42	3.49	3.75	3.72	3.52	3.32	2.85	2.68	2.54	2.74	2.47	2.53	2.54
	新規求人数(人)	577	494	577	533	498	566	486	455	496	529	447	493	547
	新規求職申込者数(人)	113	67	69	99	97	110	136	88	117	90	121	111	127
	新規求人倍率(倍)	5.11	7.37	8.36	5.38	5.13	5.15	3.57	5.17	4.24	5.88	3.69	4.44	4.31
	就職件数(件)	44	38	29	35	26	40	23	11	43	41	38	30	47
小倉	月間有効求人数(人)	4,028	3,971	3,815	3,800	3,623	3,392	2,748	2,493	2,465	2,420	2,473	2,650	2,824
	月間有効求職者数(人)	2,347	2,302	2,050	2,117	2,208	2,226	2,261	2,203	2,296	2,334	2,405	2,608	2,729
	有効求人倍率(倍)	1.72	1.73	1.86	1.79	1.64	1.52	1.22	1.13	1.07	1.04	1.03	1.02	1.03
	新規求人数(人)	1,663	1,259	1,238	1,489	1,109	996	927	830	957	898	862	1,102	1,116
	新規求職申込者数(人)	562	434	355	605	513	456	605	454	541	524	455	566	589
	新規求人倍率(倍)	2.96	2.90	3.49	2.46	2.16	2.18	1.53	1.83	1.77	1.71	1.89	1.95	1.89
	就職件数(件)	200	181	178	144	143	214	139	119	181	179	152	196	205
若松	月間有効求人数(人)	0	0	0	0	0	0	0	0	0	0	0	0	0
	月間有効求職者数(人)	360	333	301	310	347	374	452	454	466	450	472	496	531
	有効求人倍率(倍)	0.00	0.00	0.00	0.00	0.00	0.00	0.00	0.00	0.00	0.00	0.00	0.00	0.00
	新規求人数(人)	0	0	0	0	0	0	0	0	0	0	0	0	0
	新規求職申込者数(人)	85	48	43	92	79	76	150	79	77	81	75	84	108
	新規求人倍率(倍)	0.00	0.00	0.00	0.00	0.00	0.00	0.00	0.00	0.00	0.00	0.00	0.00	0.00
	就職件数(件)	35	26	24	18	21	23	12	11	21	17	17	19	15
八幡	月間有効求人数(人)	3,521	3,392	3,326	3,131	3,185	3,064	2,631	2,420	2,501	2,418	2,407	2,511	2,706
	月間有効求職者数(人)	2,649	2,574	2,388	2,471	2,549	2,625	2,830	2,879	2,975	2,952	3,088	3,325	3,462
	有効求人倍率(倍)	1.33	1.32	1.39	1.27	1.25	1.17	0.93	0.84	0.84	0.82	0.78	0.76	0.78
	新規求人数(人)	1,358	1,052	1,146	1,111	1,075	1,025	805	834	968	847	873	962	1,031
	新規求職申込者数(人)	564	433	348	611	509	495	747	560	563	563	568	630	663
	新規求人倍率(倍)	2.41	2.43	3.29	1.82	2.11	2.07	1.08	1.49	1.72	1.50	1.54	1.53	1.56
	就職件数(件)	176	172	149	140	170	185	137	118	171	186	120	175	187
合計(北九州市)	月間有効求人数(人)	9,232	8,989	8,711	8,471	8,367	8,002	6,832	6,290	6,319	6,231	6,256	6,542	6,953
	月間有効求職者数(人)	5,848	5,675	5,158	5,312	5,547	5,691	6,053	6,050	6,269	6,244	6,523	6,975	7,282
	有効求人倍率(倍)	1.58	1.58	1.69	1.59	1.51	1.41	1.13	1.04	1.01	1.00	0.96	0.94	0.95
	新規求人数(人)	3,598	2,805	2,961	3,133	2,682	2,587	2,218	2,119	2,421	2,274	2,182	2,557	2,694
	新規求職申込者数(人)	1,324	982	815	1,407	1,198	1,137	1,638	1,181	1,298	1,258	1,219	1,391	1,487
	新規求人倍率(倍)	2.72	2.86	3.63	2.23	2.24	2.28	1.35	1.79	1.87	1.81	1.79	1.84	1.81
	就職件数(件)	455	417	380	337	360	462	311	259	416	423	327	420	454

4-a 産業別 新規求人数の推移【一般(パートタイムを除く)】(月単位)

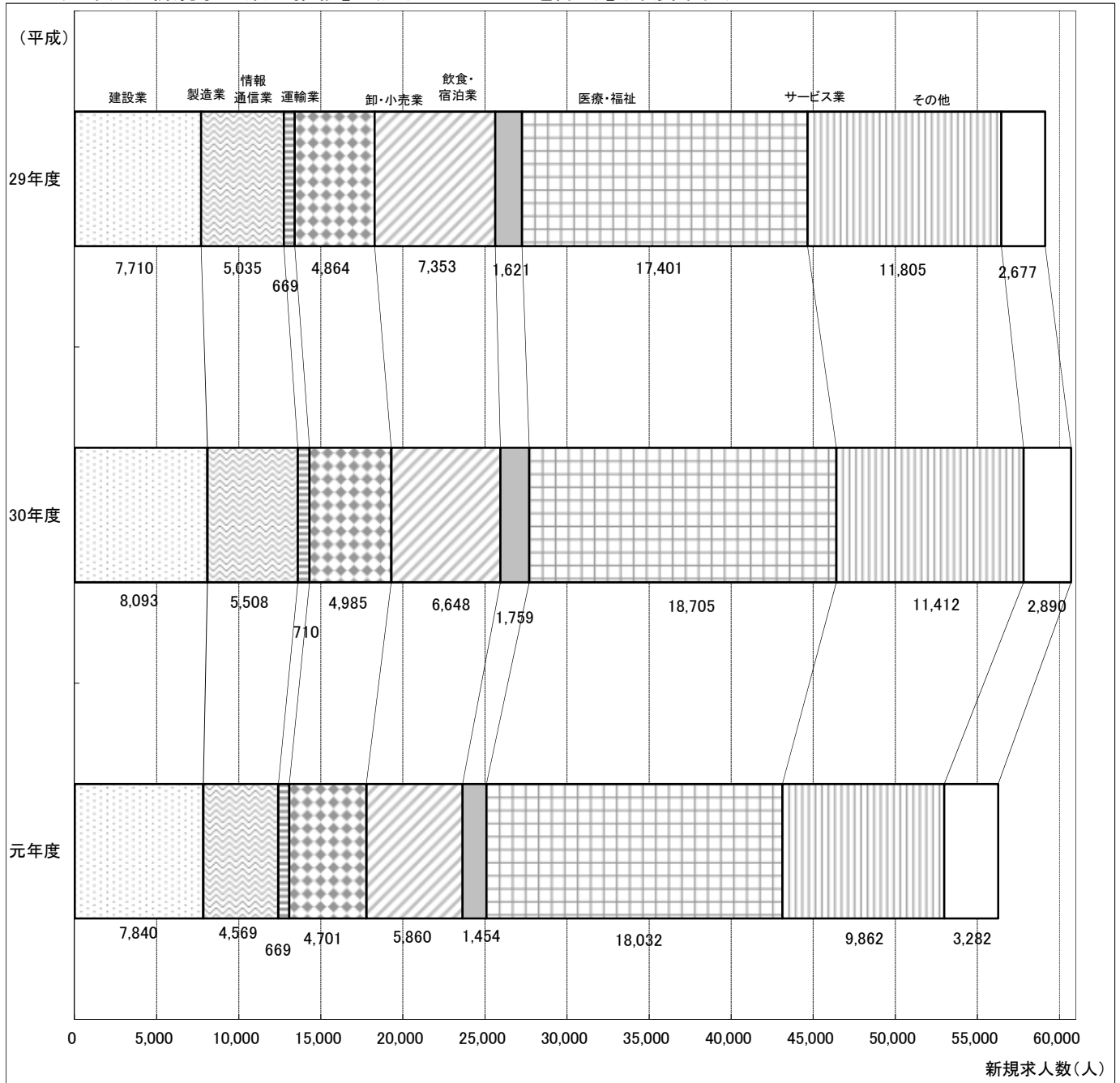


(単位:人)

区分	令和元年			令和2年									
	10月	11月	12月	1月	2月	3月	4月	5月	6月	7月	8月	9月	10月
建設業	651	630	810	589	518	733	712	570	784	694	603	788	729
製造業	404	316	395	322	299	330	242	248	250	257	235	283	286
情報通信業	37	108	33	41	85	29	58	64	33	55	53	56	89
運輸業、郵便業	344	346	394	365	357	354	369	259	325	395	296	382	382
卸売業、小売業	603	386	477	543	464	381	419	335	394	410	275	401	440
宿泊業、飲食サービス業	107	113	151	121	101	84	89	45	32	71	59	44	63
医療、福祉	1,504	1,372	1,779	1,384	1,423	1,571	1,093	1,152	1,455	1,128	1,172	1,542	1,344
サービス業	1,036	650	611	778	866	634	571	518	702	635	558	752	854
その他	266	308	312	317	252	285	256	90	293	242	133	213	214
新規求人数(合計)	4,952	4,229	4,962	4,460	4,365	4,401	3,809	3,281	4,268	3,887	3,384	4,461	4,401

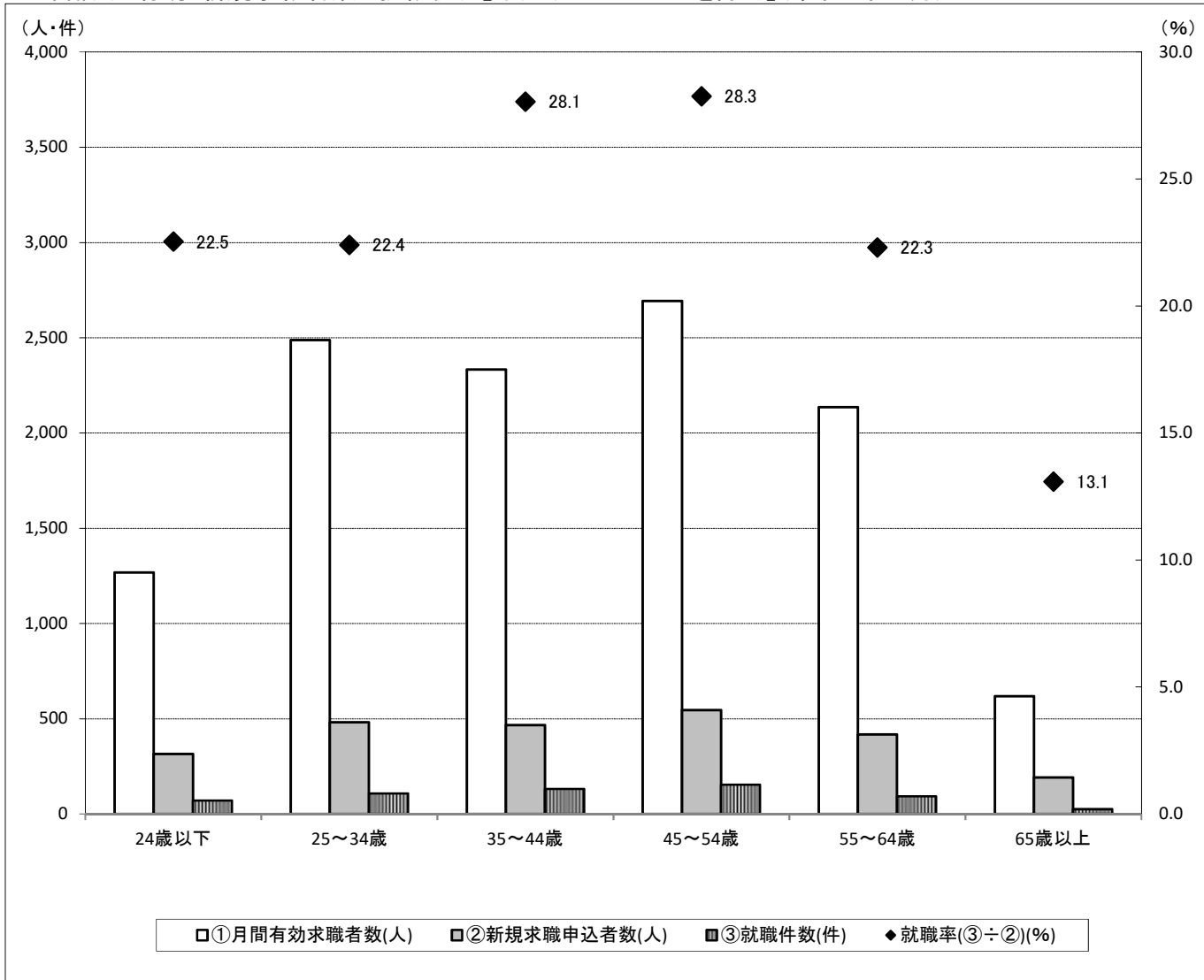


4-b 産業別 新規求人数の推移【一般(パートタイムを除く)】(年度単位)



区分	平成										令和
	22年度	23年度	24年度	25年度	26年度	27年度	28年度	29年度	30年度	元年度	
建設業	4,990	5,384	5,362	5,243	5,257	6,331	7,682	7,710	8,093	7,840	
製造業	3,042	3,234	2,939	3,320	3,817	3,977	4,359	5,035	5,508	4,569	
情報通信業	1,416	1,092	1,505	1,483	1,598	1,067	953	669	710	669	
運輸業、郵便業	6,349	5,777	4,534	3,971	3,779	3,917	4,212	4,864	4,985	4,701	
卸売業、小売業	5,250	5,893	6,254	5,945	6,338	6,847	6,761	7,353	6,648	5,860	
宿泊業、飲食サービス業	1,268	1,454	1,613	1,447	1,519	1,488	1,891	1,621	1,759	1,454	
医療、福祉	11,126	12,913	13,348	12,765	14,643	15,254	16,008	17,401	18,705	18,032	
サービス業	8,535	9,298	9,564	10,377	11,638	11,355	11,381	11,805	11,412	9,862	
その他	2,572	2,529	2,298	2,142	2,446	2,420	2,812	2,677	2,890	3,282	
新規求人数(合計)	44,548	47,574	47,417	46,693	51,035	52,656	56,059	59,135	60,710	56,269	

5 年齢別 有効・新規求職者数と就職状況【常用(パートタイムを除く)】(令和2年10月)



区分	①月間有効求職者数(人)			②新規求職申込者数(人)			③就職件数(件)			就職率(③÷②)(%)		
	全数	男性	女性	全数	男性	女性	全数	男性	女性	全数	男性	女性
19歳以下	161	71	89	55	29	26	7	1	6	12.7	3.4	23.1
20～24歳	1,107	518	588	260	126	134	64	41	23	24.6	32.5	17.2
24歳以下	1,268	589	677	315	155	160	71	42	29	22.5	27.1	18.1
25～29歳	1,349	597	752	263	126	137	56	21	35	21.3	16.7	25.5
30～34歳	1,139	556	580	219	106	113	52	25	27	23.7	23.6	23.9
25～34歳	2,488	1,153	1,332	482	232	250	108	46	62	22.4	19.8	24.8
35～39歳	1,120	578	541	223	112	111	58	32	26	26.0	28.6	23.4
40～44歳	1,213	622	588	244	115	129	73	39	34	29.9	33.9	26.4
35～44歳	2,333	1,200	1,129	467	227	240	131	71	60	28.1	31.3	25.0
45～49歳	1,390	689	699	267	108	159	89	43	46	33.3	39.8	28.9
50～54歳	1,303	695	608	278	144	134	65	32	33	23.4	22.2	24.6
45～54歳	2,693	1,384	1,307	545	252	293	154	75	79	28.3	29.8	27.0
55～59歳	1,110	693	417	226	130	96	49	34	15	21.7	26.2	15.6
60～64歳	1,026	752	273	191	143	48	44	29	15	23.0	20.3	31.3
55～64歳	2,136	1,445	690	417	273	144	93	63	30	22.3	23.1	20.8
65歳以上	619	509	109	191	157	34	25	17	8	13.1	10.8	23.5
合計	11,537	6,280	5,244	2,417	1,296	1,121	582	314	268	24.1	24.2	23.9

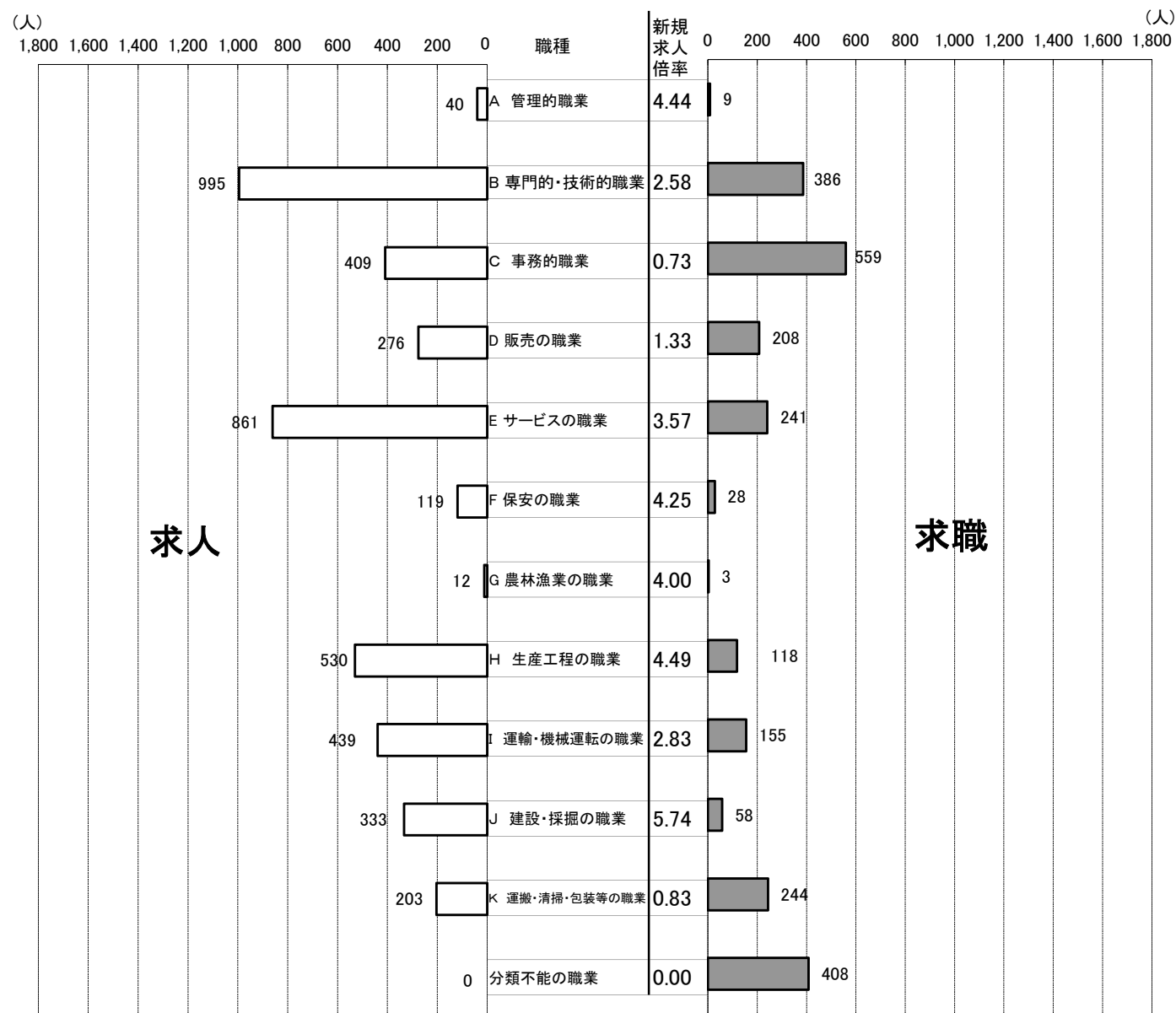
※求職申込書における男女別の記入が任意であるため、男女の合計と全数は一致しない。

6-a 職業別 新規求人・求職の状況【常用(パートタイムを除く)】(令和2年10月)

区分	①新規求職申込者数(人)			②新規求人数(人)	新規求人倍率(倍)
	全数	男性	女性	全数	(②÷①)
A 管理的職業	9	9	0	40	4.44
B 専門的・技術的職業	386	174	212	995	2.58
C 事務的職業	559	116	443	409	0.73
D 販売の職業	208	119	89	276	1.33
E サービスの職業	241	95	146	861	3.57
F 保安の職業	28	28	0	119	4.25
G 農林漁業の職業	3	3	0	12	4.00
H 生産工程の職業	118	102	16	530	4.49
I 輸送・機械運転の職業	155	151	4	439	2.83
J 建設・採掘の職業	58	55	3	333	5.74
K 運搬・清掃・包装等の職業	244	187	57	203	0.83
分類不能の職業	408	257	151	0	0.00
合計	2,417	1,296	1,121	4,217	1.74
うちIT関連職業	85	68	17	108	1.27
うち福祉関連職業	271	69	202	1,020	3.76

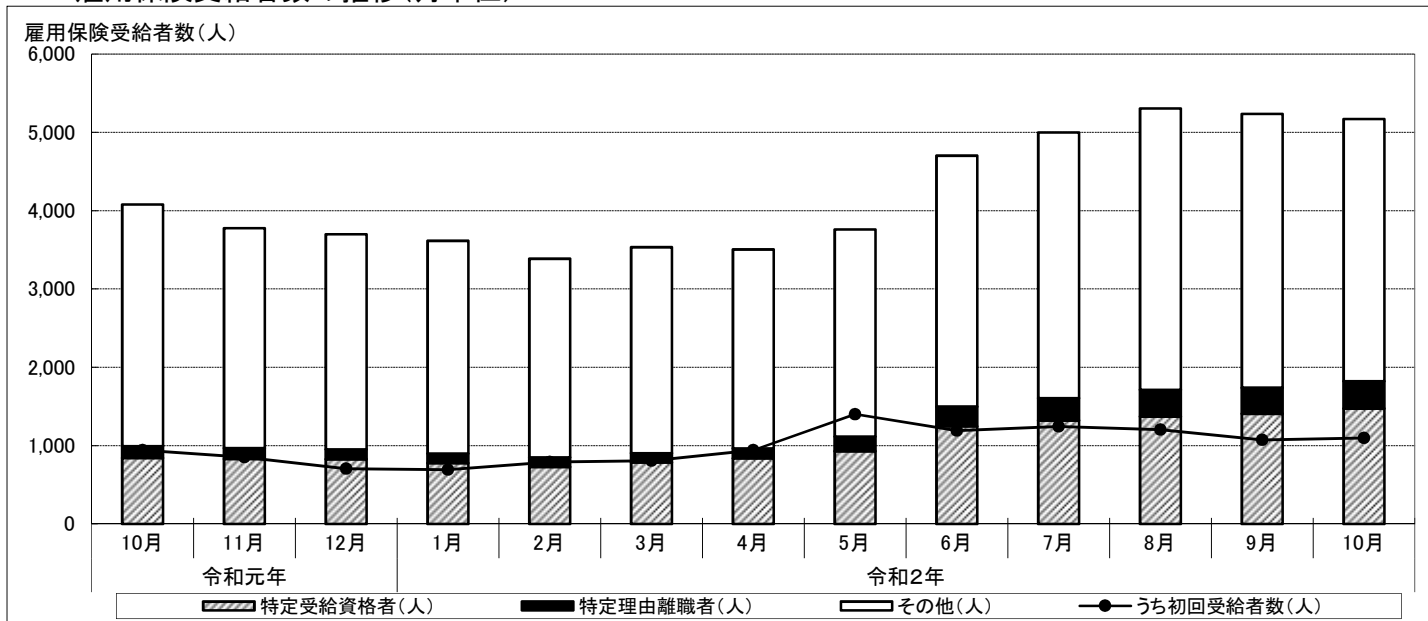
※求職申込書における男女別の記入が任意であるため、男女の合計と全数は一致しない。

6-b 職業別 新規求人・求職バランスシート【常用(パートタイムを除く)】(令和2年10月)



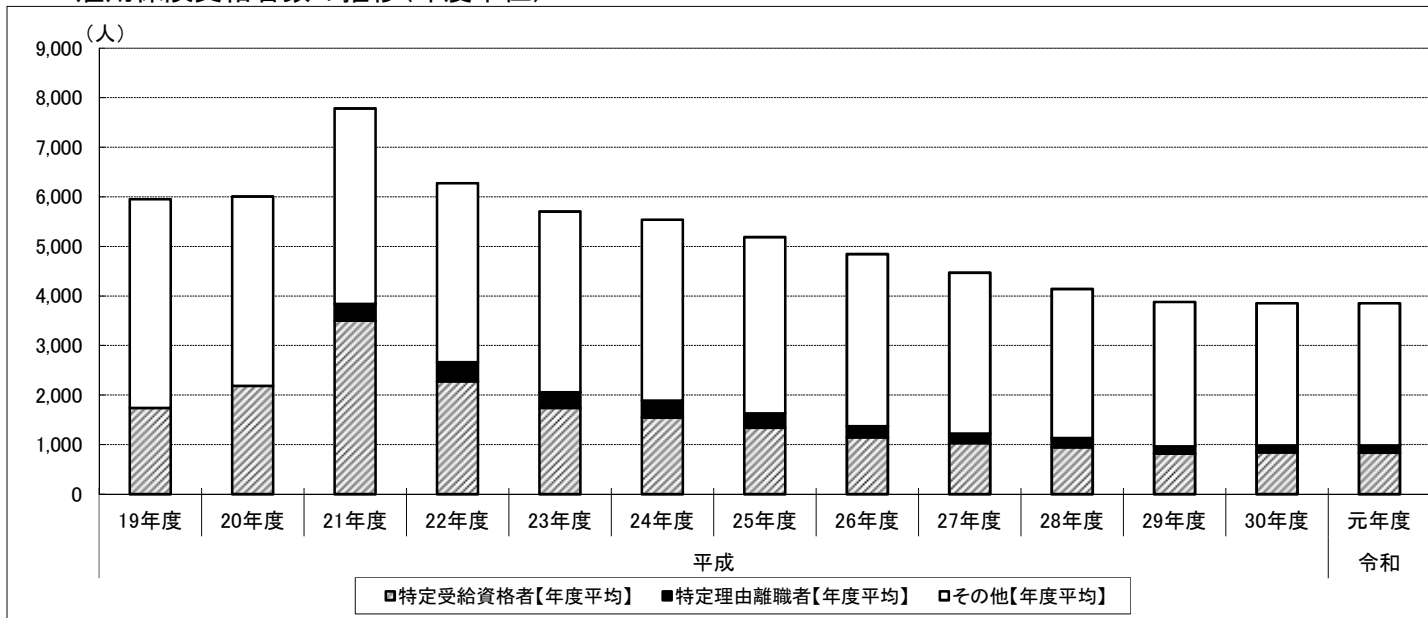
## IV 雇用保険受給者数の動き

### 1-a 雇用保険受給者数の推移(月単位)



区分	令和元年			令和2年									
	10月	11月	12月	1月	2月	3月	4月	5月	6月	7月	8月	9月	10月
特定受給資格者(人)	842	831	828	778	729	786	838	930	1,246	1,322	1,372	1,408	1,474
特定理由離職者(人)	153	137	125	121	122	119	128	186	252	285	342	331	348
その他(人)	3,082	2,807	2,744	2,715	2,535	2,627	2,538	2,643	3,203	3,390	3,590	3,496	3,347
合計	4,077	3,775	3,697	3,614	3,386	3,532	3,504	3,759	4,701	4,997	5,304	5,235	5,169
うち初回受給者数(人)	944	853	704	694	792	808	944	1,402	1,193	1,246	1,205	1,074	1,100
【参考】前年同月比(%)	-1.3	-0.8	4.1	1.9	-0.2	8.3	-0.8	-5.7	18.3	15.9	29.2	27.5	26.8

### 1-b 雇用保険受給者数の推移(年度単位)



(単位:人)

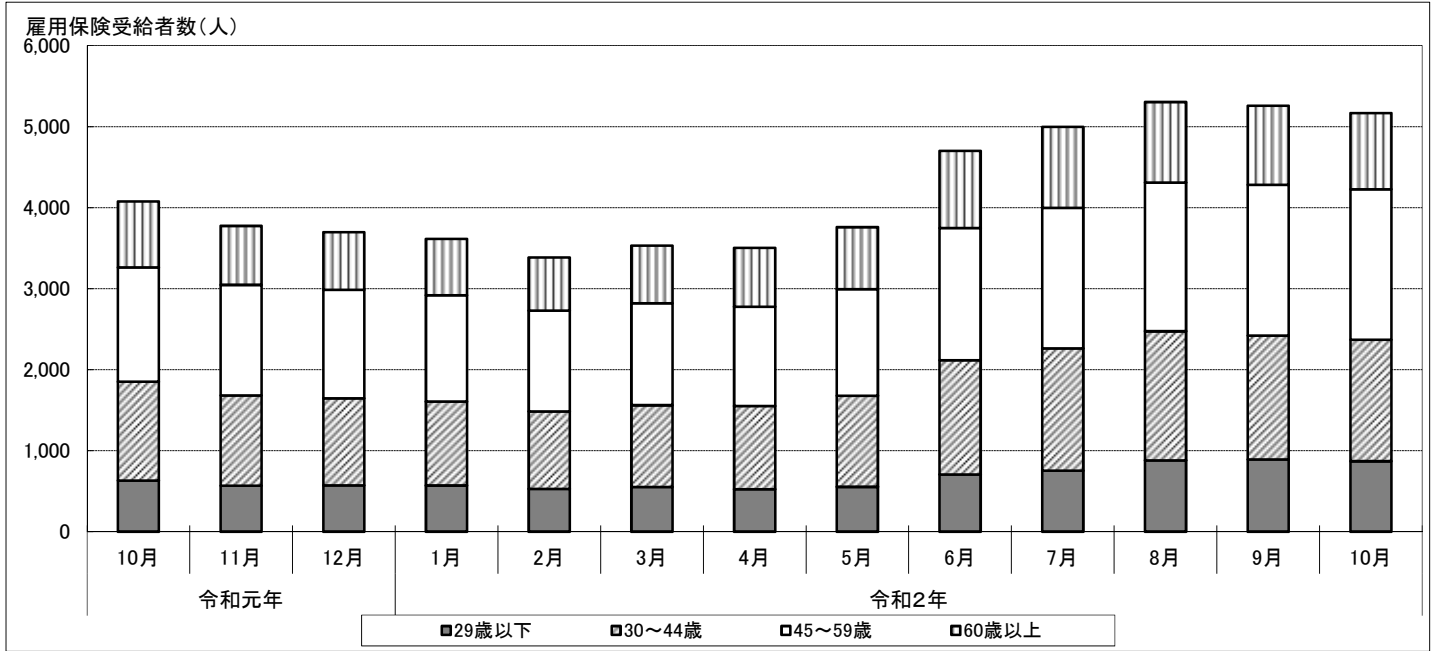
	平成													令和
	19年度	20年度	21年度	22年度	23年度	24年度	25年度	26年度	27年度	28年度	29年度	30年度	元年度	
特定受給資格者【年度平均】	1,740	2,188	3,503	2,278	1,741	1,550	1,344	1,147	1,029	947	820	847	836	
特定理由離職者【年度平均】	-	-	334	386	316	339	287	224	194	186	147	136	145	
その他【年度平均】	4,212	3,817	3,945	3,611	3,646	3,647	3,554	3,473	3,245	3,007	2,911	2,868	2,870	
雇用保険受給者数【年度平均】	5,953	6,006	7,782	6,275	5,703	5,535	5,184	4,844	4,467	4,139	3,878	3,851	3,851	

※年度の値については、それぞれの月単位の値の合計を12で除算したものを使用。(1ヶ月あたりの平均受給者数)

よって、特定受給資格者+特定受給資格者以外=雇用保険受給者数にならない場合がある。

※「特定理由離職者」制度は平成21年度より開始。

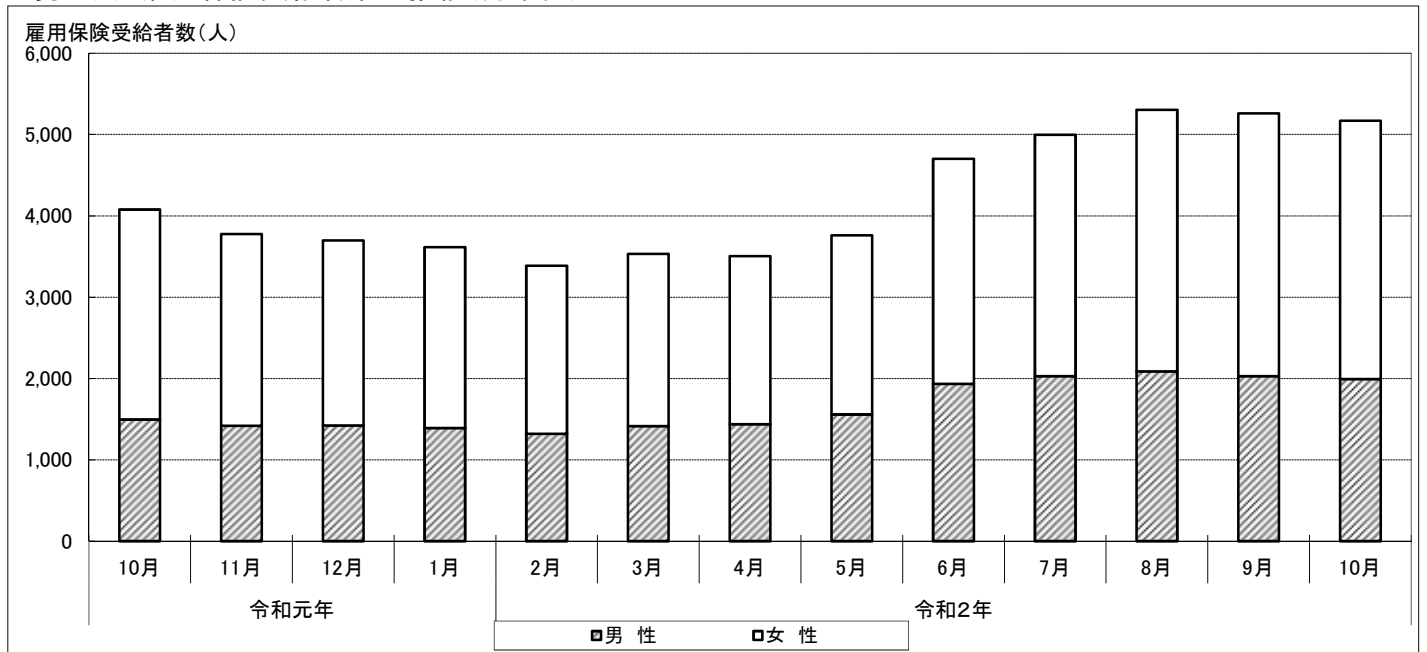
## 2 年齢別 雇用保険受給者数の推移(月単位)



(単位:人)

区分	令和元年			令和2年									
	10月	11月	12月	1月	2月	3月	4月	5月	6月	7月	8月	9月	10月
29歳以下	632	568	571	570	529	553	524	554	707	753	881	892	870
30~44歳	1,219	1,114	1,075	1,036	955	1,008	1,028	1,125	1,409	1,509	1,594	1,529	1,499
45~59歳	1,411	1,365	1,339	1,313	1,246	1,258	1,226	1,316	1,632	1,736	1,835	1,861	1,859
60歳以上	815	728	712	695	656	713	726	764	953	999	994	977	941
合計	4,074	3,786	3,702	3,615	3,393	3,537	3,500	3,713	4,664	4,997	5,304	5,259	5,169

## 3 男女別 雇用保険受給者数の推移(月単位)



(単位:人)

区分	令和元年			令和2年									
	10月	11月	12月	1月	2月	3月	4月	5月	6月	7月	8月	9月	10月
男性	1,495	1,419	1,423	1,392	1,321	1,415	1,438	1,558	1,934	2,028	2,088	2,028	1,992
女性	2,582	2,356	2,274	2,222	2,065	2,117	2,066	2,201	2,767	2,969	3,216	3,231	3,177
合計	4,074	3,786	3,702	3,615	3,393	3,537	3,500	3,713	4,664	4,997	5,304	5,259	5,169