

アタマジラミについて

アタマジラミは、不潔・不衛生とは直接関係なく、ごく普通の生活の中で発生します。集団生活をしているとその中で蔓延しやすいため、見つけた場合は速やかに処置を行い、拡大を防ぎましょう。

特徴・経路

- 生涯を人の頭髪に寄生して、頭皮から血を吸い、吸血しないと2～3日程度で死ぬ
- 卵は耳のうしろの生えぎわ、えりあしなどで見つかることが多く、髪の毛にしっかりと固着している
- 頭髪どうしの接触や、寝具・ソファ等を介して、また、クシや帽子の共用等によりうつる



卵(約0.5mm)



生体(約1～4mm)

提供:一般財団法人日本環境衛生センター

症状

寄生後すぐには症状はなく、毎日の吸血により、3～4週間後にかゆみが出てくる

どうしたらいいの?

- アタマジラミ専用のクシや、薬剤(シャンプー剤やパウダー剤)を使い直接駆除する
薬剤は卵には効かないので、「3日に1度ずつ最低10日間」行う
- 頭部から離れても1～3日間は生きていため、枕カバー、シーツ、タオルなどは毎日交換し、60℃のお湯に5分以上浸けるか、アイロンをかける

子ども達は髪が触れあうほど身体を寄せ合って遊ぶことが多いので大人よりうつりやすいと考えられます
保育園、幼稚園、小学校で集団発生した場合には、家庭と施設が協力して一斉に駆除を行うことが大切です



不潔・不衛生とは
直接関係ないよ



大丈夫?



ネコノミについて

ネコノミは、主に猫の体に住み着いて吸血、寄生していますが、犬や人も吸血します。非常に繁殖力・生命力が強いため、繁殖する前に対策をとることが大切です。

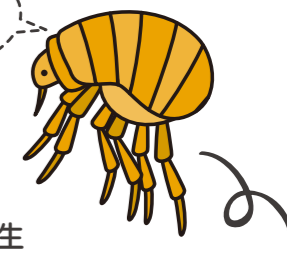
特徴・経路



提供:一般財団法人日本環境衛生センター

- 梅雨から夏にかけて多く発生
(暖かい住宅環境の中では1年中発育が可能)
- ノラネコの寝所となりやすい場所(物置、倉庫など)で発生
- 動物が出す炭酸ガスに反応して飛びつく

30センチメートル
もジャンプ!



症状

強いかゆみが数日間続き、水ぶくれができることがある



ひざ下が
多く刺される

どうしたらいいの?

- 庭先で刺される場合、猫がお産した場所がないか調べ、お産場所があったら、清掃して殺虫剤を散布する
- ネコノミを持っているノラネコを増やさないため、ネコを捨てたり、ノラネコに無責任にえさを与えないようにする



ネコを捨てない
ようにしよう

ネコひっかき病って知っていますか?

ネコひっかき病は、猫にひっかかれたり、咬まれたりすることで、バルトネラ菌に感染し、リンパ節が腫れたり、発熱や関節痛などの風邪に似た症状を呈する動物由来感染症として知られていますが、バルトネラ菌を持っているネコノミに刺されることで感染する事もあります。

見知らぬ猫とは適切な距離を置き、飼い猫にも節度ある接し方を心がけよう

