

騒音・振動環境測定結果

168 道路に面する地域の環境基準（自動車騒音）

地域の区分	基準値	
	昼間	夜間
a 地域のうち2車線以上の車線を有する道路に面する地域	60デシベル以下	55デシベル以下
b 地域のうち2車線以上の車線を有する道路に面する地域及びc地域のうち車線を有する道路に面する地域	65デシベル以下	60デシベル以下

(注1) a 地域：第1種低層住居専用地域、第2種低層住居専用地域、第1種中高層住居専用地域、第2種中高層住居専用地域

b 地域：第1種住居地域、第2種住居地域、準住居地域、市街化調整区域

c 地域：近隣商業地域、商業地域、準工業地域、工業地域

昼間：6時～22時 夜間：22時～6時

(注2) 騒音の評価は、等価騒音レベルによる。

幹線交通を担う道路に近接する空間について（特例基準）

基準値	
昼間	夜間
70デシベル以下	65デシベル以下

(備考) 個別の住居等において騒音の影響を受けやすい面の窓を主として閉めた生活が営まれていると認められるときには、屋内へ透過する騒音に係る基準（昼間にあっては45デシベル以下、夜間にあっては40デシベル以下）によることができる。

昼間：6時～22時 夜間：22時～6時

169 自動車騒音の限度（要請限度）

区域の区分	時間の区分	
	昼間	夜間
a 区域及びb区域のうち1車線を有する道路に面する区域	65デシベル	55デシベル
a 区域のうち2車線以上の車線を有する道路に面する区域	70デシベル	65デシベル
b 区域のうち2車線以上の車線を有する道路に面する区域及びc区域のうち車線を有する道路に面する区域	75デシベル	70デシベル

(注1) 区域の区分 a 区域：第1種低層住居専用地域、第2種低層住居専用地域、

第1種中高層住居専用地域、第2種中高層住居専用地域

b 区域：第1種住居地域、第2種住居地域、準住居地域、市街化調整区域

c 区域：近隣商業地域、商業地域、準工業地域、工業地域

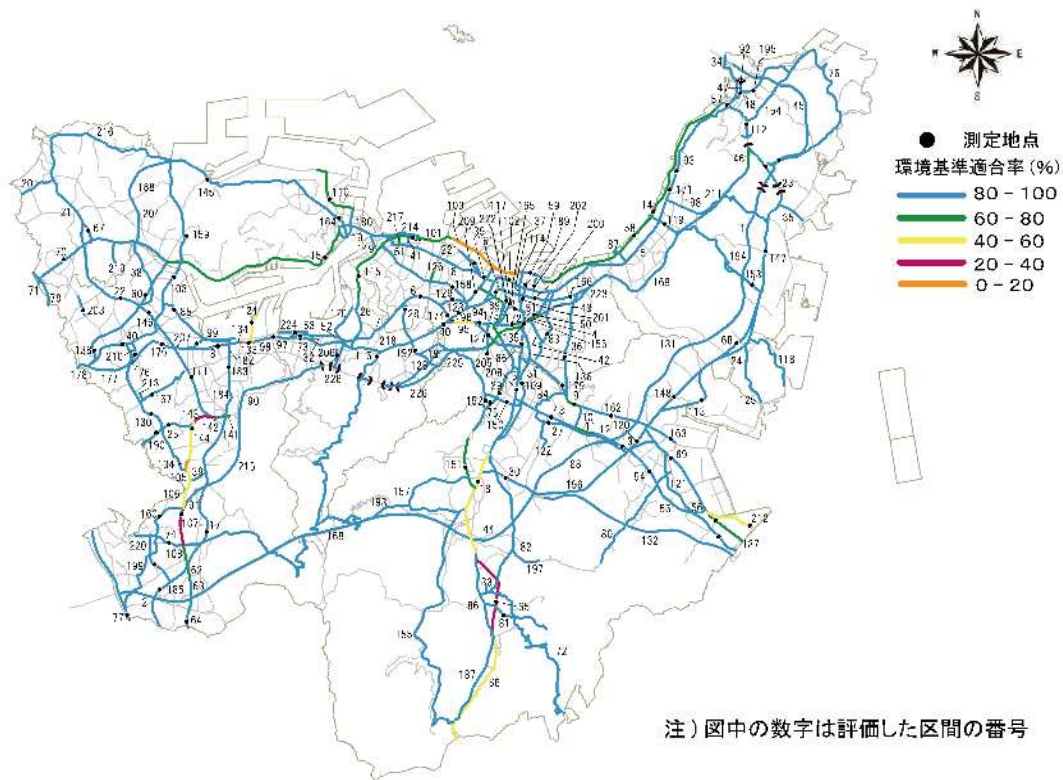
時間の区分 昼間：6時～22時 夜間：22時～6時

(注2) 騒音の評価は、等価騒音レベルによる。

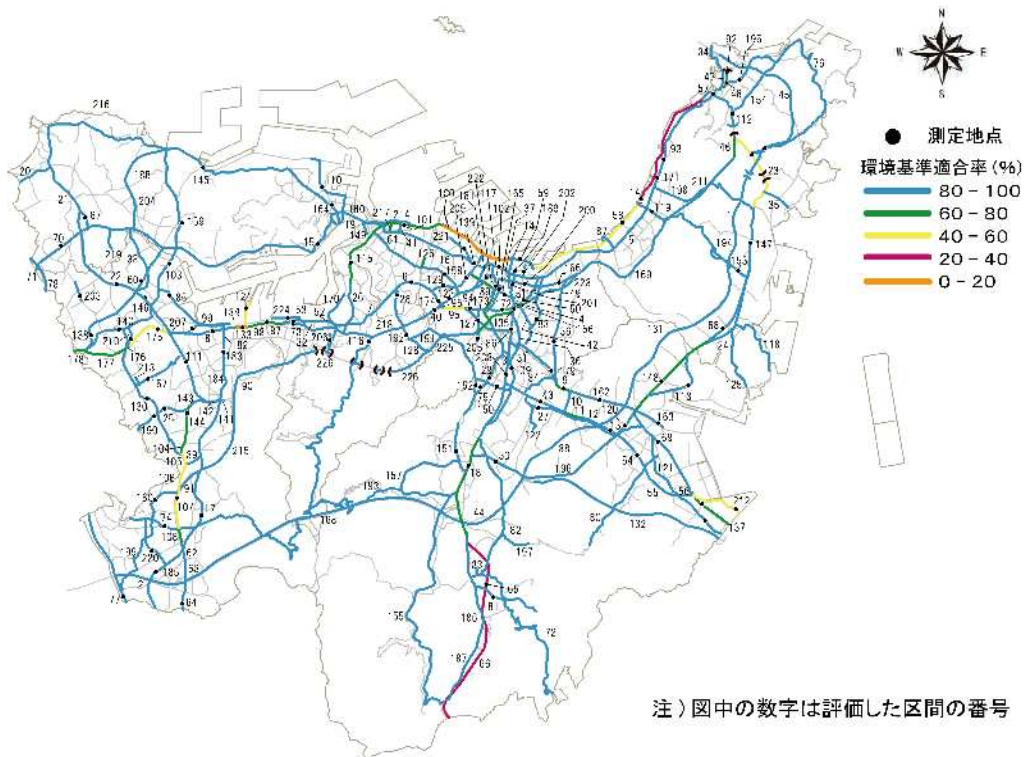
幹線交通を担う道路に近接する区域について（特例基準）

時間の区分	
昼間	夜間
75デシベル	70デシベル

170 令和3年度 自動車騒音の環境基準適合状況（近接空間：昼間 6:00～22:00）



171 令和3年度 自動車騒音の環境基準適合状況（近接空間：夜間 22:00～6:00）



172 令和3年度 主要自動車騒音測定・評価結果(1)

番号	評価区間	測定地点	車線数	対象道路	騒音発生強度	等価騒音レベル L _{eq} [デシベル] 【環境基準値】		環境基準適合状況:適合率 [%] (適合戸数/評価戸数)								交通量調査	
						昼間 【70】	夜間 【65】	近接空間				非近接空間				昼間の 10分間 交通量 [台]	大型車 混入率 [%]
								昼間 適合	夜間 適合	昼夜 とも 適合	昼夜 とも 不適合	昼間 適合	夜間 適合	昼夜 とも 適合	昼夜 とも 不適合		
1	門司区大字黒川 ～門司区大字畑	-	4	九州縦貫自動車道 鹿児島線宮崎線	(3)	-	-	82.4	82.4	82.4	17.6	100.0	100.0	100.0	0.0	-	-
2	八幡西区大字野面 ～八幡西区木瀬瀬	-	4	九州縦貫自動車道 鹿児島線宮崎線	(3)	-	-	100.0	100.0	100.0	0.0	100.0	100.0	100.0	0.0	-	-
3	小倉南区下城野一丁目 ～小倉南区八幡町	-	4	北九州高速1号線	(3)	-	-	100.0	100.0	100.0	0.0	100.0	100.0	100.0	0.0	-	-
4	小倉北区明和町 ～小倉北区新高田二丁目	-	4	北九州高速4号線	(3)	-	-	78.6	78.6	78.6	21.4	100.0	100.0	100.0	0.0	-	-
5	門司区柳町二丁目 ～小倉北区砂津一丁目	-	4	一般国道3号	(2/171)	-	-	99.7	99.7	99.7	0.3	98.5	98.8	98.8	1.2	-	-
6	小倉北区都二丁目 ～戸畑区西鞘ヶ谷町	戸畑区 福柳木一丁目	4	一般国道3号	R3.11.15	△ 72	△ 70	95.6	81.4	81.4	4.4	99.5	91.1	91.1	0.5	397	13.2
7	戸畑区西鞘ヶ谷町 ～八幡東区中央二丁目	-	4	一般国道3号	(2/6)	-	-	94.4	89.6	89.6	5.6	99.8	99.5	99.5	0.2	-	-
8	八幡西区黒崎三丁目 ～八幡西区陣原二丁目	八幡西区 熊西二丁目	4	一般国道3号	H29.1.24	△ 72	△ 68	91.7	89.6	89.6	8.3	98.5	98.0	98.0	1.5	295	5.8
9	小倉南区湯川一丁目 ～小倉南区湯川五丁目	小倉南区 湯川一丁目	6	一般国道10号	R3.11.15	△ 73	△ 69	68.1	63.8	63.8	31.9	100.0	99.1	99.1	0.0	539	7.6
10	小倉南区湯川五丁目 ～小倉南区横代北町二丁目	-	4	一般国道10号	(2/9)	-	-	86.3	82.0	82.0	13.7	100.0	99.3	99.3	0.0	-	-
11	小倉南区横代北町二丁目 ～小倉南区長野一丁目	-	4	一般国道10号	(2/43)	-	-	70.2	70.2	70.2	29.8	100.0	100.0	100.0	0.0	-	-
12	小倉南区長野一丁目 ～小倉南区長野二丁目	-	4	一般国道10号	(2/43)	-	-	100.0	100.0	100.0	0.0	-	-	-	-	-	-
13	小倉南区長野二丁目 ～小倉南区津田一丁目	小倉南区 津田二丁目	6	一般国道10号	R3.11.15	70	△ 66	100.0	93.1	93.1	0.0	76.5	64.7	64.7	23.5	583	16.9
14	門司区西海岸一丁目 ～門司区大里本町二丁目	門司区 大里本町二丁目	2	一般国道199号	R3.11.17	△ 71	△ 69	76.0	24.0	24.0	24.0	99.5	74.3	74.3	0.5	223	26.2
15	若松区本町三丁目 ～若松区二島六丁目	若松区 古前一丁目	4	一般国道199号	R3.11.15	△ 71	65	74.5	99.9	74.5	0.1	100.0	100.0	100.0	0.0	348	12.5
16	小倉北区愛宕二丁目 ～戸畑区千防三丁目	-	2	一般国道199号	(2/139)	-	-	100.0	100.0	100.0	0.0	99.9	99.9	99.9	0.1	-	-
17	八幡西区金剛二丁目 ～八幡西区引野一丁目	八幡西区 石坂三丁目	2	一般国道211号	R1.11.25	△ 71	△ 66	96.8	97.1	96.8	2.9	89.7	89.7	90.4	9.6	228	12.3
18	小倉南区徳力一丁目 ～小倉南区大字高津尾	小倉南区 長行東二丁目	4	一般国道322号	R1.11.28	△ 72	△ 66	53.6	66.6	53.6	33.4	98.1	98.1	99.3	0.7	269	10.4
19	若松区白山一丁目 ～若松区北浜二丁目	-	4	一般国道495号	(4)	-	-	100.0	100.0	100.0	0.0	100.0	100.0	100.0	0.0	-	-
20	若松区大字有毛 ～若松区大字乙丸	-	2	一般国道495号	(4)	-	-	100.0	100.0	100.0	0.0	100.0	100.0	100.0	0.0	-	-
21	若松区大字有毛 ～若松区大字大鳥居	-	2	主要県道 有毛引野線	(4)	-	-	100.0	100.0	100.0	0.0	100.0	100.0	100.0	0.0	-	-
22	若松区大字大鳥居 ～八幡西区力丸町	八幡西区 光貞台一丁目	4	主要県道 有毛引野線	R3.11.15	66	57	100.0	100.0	100.0	0.0	100.0	100.0	100.0	0.0	221	5.0
23	門司区春日町 ～門司区大字伊川	門司区 高砂町	4	主要県道 門司行橋線	H29.1.26	△ 71	△ 68	82.5	50.9	50.9	17.5	98.8	97.6	97.6	1.2	247	19.8
24	門司区大字畑 ～門司区大字吉志	-	2	主要県道 門司行橋線	(4)	-	-	100.0	100.0	100.0	0.0	100.0	100.0	100.0	0.0	-	-
25	八幡西区永大丸五丁目 ～八幡西区上の原四丁目	八幡西区 里中三丁目	4	主要県道 中間引野線	R3.11.15	66	61	95.8	100.0	95.8	0.0	99.3	100.0	99.3	0.0	289	5.0
26	八幡東区中央一丁目 ～八幡東区抜光二丁目	-	4	主要県道 八幡戸畑線	(4)	-	-	100.0	100.0	100.0	0.0	100.0	100.0	100.0	0.0	-	-
27	小倉南区下曾根一丁目 ～小倉南区北方二丁目	小倉南区 南若園町	2	主要県道 曾根鞘ヶ谷線	R3.11.15	62	56	100.0	99.9	99.9	0.0	100.0	100.0	100.0	0.0	59	4.3
28	八幡東区荒生田二丁目 ～戸畑区西鞘ヶ谷町	戸畑区 西鞘ヶ谷町	2	主要県道 曾根鞘ヶ谷線	R3.11.15	63	55	99.3	99.3	99.3	0.7	100.0	99.5	99.5	0.0	126	6.0
29	小倉北区南丘二丁目 ～小倉北区中島二丁目	小倉北区 南丘二丁目	2	主要県道 長行田町線	R3.11.17	62	53	98.2	100.0	98.2	0.0	100.0	100.0	100.0	0.0	99	11.1
30	小倉南区徳力七丁目 ～小倉南区志井公園	小倉南区 志徳二丁目	4	主要市道 徳力葛原線	R2.11.25	67	63	99.8	100.0	99.8	0.0	100.0	100.0	100.0	0.0	229	10.9
31	小倉南区城野一丁目 ～小倉北区若富士町	-	4	主要県道 城野停車場線	(4)	-	-	-	-	-	-	100.0	100.0	100.0	0.0	-	-
32	八幡東区西本町二丁目 ～八幡東区尾倉二丁目	-	6	主要県道 八幡停車場線	(4)	-	-	100.0	100.0	100.0	0.0	100.0	100.0	100.0	0.0	-	-
33	小倉南区大字新道寺 ～小倉南区大字新道寺	-	2	一般県道 石原町停車場線	(4)	-	-	100.0	100.0	100.0	0.0	100.0	100.0	100.0	0.0	-	-
34	門司区大字門司 ～門司区港町	-	4	一般県道 門司東本町線	(2/195)	-	-	100.0	100.0	100.0	0.0	100.0	100.0	100.0	0.0	-	-
35	門司区大字柄杓田 ～門司区大字柄杓田	-	2	一般県道 柄杓田大里線	(4)	-	-	100.0	100.0	100.0	0.0	100.0	100.0	100.0	0.0	-	-
36	小倉北区霧ヶ丘三丁目 ～小倉北区神幸町	小倉北区 黒原二丁目	6	一般県道 湯川赤坂線	R3.11.17	69	64	99.8	99.7	99.7	0.2	100.0	100.0	100.0	0.0	247	6.9
37	小倉北区馬借二丁目 ～小倉北区船場町	-	2	一般県道 三萩野魚町線	(4)	-	-	100.0	100.0	100.0	0.0	100.0	100.0	100.0	0.0	-	-
38	若松区大字弘川 ～八幡西区本城二丁目	-	2	一般県道 弘川折尾線	(4)	-	-	100.0	100.0	100.0	0.0	100.0	100.0	100.0	0.0	-	-
39	八幡西区大平三丁目 ～八幡西区町上津役東一丁目	-	2	一般県道 榎木上上津役線	(4)	-	-	100.0	100.0	100.0	0.0	100.0	100.0	100.0	0.0	-	-
40	八幡東区荒生田二丁目 ～小倉北区金鶴町	小倉北区 上到津四丁目	4	主要県道 大蔵到津線	R1.11.28	66	59	100.0	100.0	100.0	0.0	100.0	100.0	100.0	0.0	175	6.0

172 令和3年度 主要自動車騒音測定・評価結果(2)

番号	評価区間	測定地点	車線数	対象道路	騒音発生強度	等価騒音レベル L _{eq} [デシベル] 【環境基準値】		環境基準適合状況:適合率 [%] (適合戸数/評価戸数)										交通量調査	
						昼間 【70】	夜間 【65】	近接空間					非近接空間					昼間の 10分間 交通量 [台]	大型車 混入率 [%]
								昼間 適合	夜間 適合	昼夜 とも 適合	昼夜 とも 不適合	昼間 適合	夜間 適合	昼夜 とも 適合	昼夜 とも 不適合				
41	戸畑区千防三丁目 ～戸畑区千防三丁目	-	4	一般市道 千防1号線	(4)	-	-	100.0	100.0	100.0	0.0	100.0	100.0	100.0	0.0	-	-		
42	小倉北区三萩野一丁目 ～小倉北区三萩野三丁目	-	4	一般市道 三萩野三萩野1号線	(2/165)	-	-	99.0	99.0	99.0	1.0	100.0	100.0	100.0	0.0	-	-		
43	小倉南区北方二丁目 ～小倉南区模代東町一丁目	小倉南区 八重洲町	4	一般市道 南若園模代北町1号線	R3.11.15	67	62	89.0	90.7	89.0	9.3	100.0	100.0	100.0	0.0	344	10.8		
44	小倉南区大字堀越 ～小倉南区大字高津尾	-	4	九州縦貫自動車道 鹿児島線宮崎線	(3)	-	-	100.0	100.0	100.0	0.0	100.0	100.0	100.0	0.0	-	-		
45	門司区大字門司 ～門司区大字黒川	-	4	関門自動車道	(3)	-	-	100.0	100.0	100.0	0.0	100.0	95.6	95.6	0.0	-	-		
46	門司区春日町 ～門司区大字黒川	-	4	北九州高速4号線	(3)	-	-	70.0	70.0	70.0	30.0	100.0	100.0	100.0	0.0	-	-		
47	門司区東門司一丁目 ～門司区東本町二丁目	-	4	一般国道2号	(2/48)	-	-	100.0	80.0	80.0	0.0	100.0	100.0	100.0	0.0	-	-		
48	門司区東本町二丁目 ～門司区栄町	門司区 老松町	4	一般国道2号	H29.12.4	69	△ 68	100.0	76.0	76.0	0.0	100.0	100.0	100.0	0.0	184	23.6		
49	小倉北区砂津一丁目 ～小倉北区明和町	-	4	一般国道3号	(2/50)	-	-	100.0	100.0	100.0	0.0	100.0	100.0	100.0	0.0	-	-		
50	北九州市小倉北区明和町 ～小倉北区香春口二丁目	小倉北区 江南町	4	一般国道3号	H29.12.4	67	64	100.0	100.0	100.0	0.0	100.0	100.0	100.0	0.0	265	3.6		
51	小倉北区香春口二丁目 ～小倉北区香春口	-	4	一般国道3号	(2/50)	-	-	100.0	100.0	100.0	0.0	100.0	100.0	100.0	0.0	-	-		
52	八幡東区中央二丁目 ～八幡東区西本町一丁目	-	5	一般国道3号	(2/53)	-	-	100.0	96.4	96.4	0.0	100.0	100.0	100.0	0.0	-	-		
53	八幡東区西本町一丁目 ～八幡東区前田三丁目	八幡東区 前田一丁目	5	一般国道3号	H29.12.6	70	△ 66	97.1	94.5	94.5	2.9	100.0	100.0	100.0	0.0	413	10.4		
54	小倉南区津田一丁目 ～小倉南区下貫二丁目	小倉南区 田原四丁目	6	一般国道10号	H29.12.4	70	64	100.0	100.0	100.0	0.0	92.3	96.7	92.3	3.3	583	14.9		
55	小倉南区下貫二丁目 ～小倉南区朽網西五丁目	-	6	一般国道10号	(2/54)	-	-	85.7	100.0	85.7	0.0	91.5	95.1	91.5	4.9	-	-		
56	小倉南区朽網西五丁目 ～小倉南区大字朽網	-	6	一般国道10号	(2/54)	-	-	100.0	100.0	100.0	0.0	100.0	100.0	100.0	0.0	-	-		
57	門司区港町 ～門司区西海岸一丁目	門司区 西海岸一丁目	4	一般国道198号	(4)	-	-	100.0	100.0	100.0	0.0	100.0	100.0	100.0	0.0	-	-		
58	門司区大里本町二丁目 ～小倉北区末広一丁目	門司区 松原一丁目	4	一般国道199号	H29.12.4	△ 72	△ 69	64.0	42.3	42.3	36.0	98.9	95.6	95.6	1.1	346	13.2		
59	小倉北区末広一丁目 ～小倉北区許斐町	小倉北区 浅野三丁目	6	一般国道199号	(2/58)	-	-	100.0	100.0	100.0	0.0	100.0	100.0	100.0	0.0	-	-		
60	若松区二島六丁目 ～八幡西区自由ヶ丘	八幡西区 本城一丁目	4	一般国道199号	H29.12.6	70	65	97.7	97.7	97.7	2.3	97.9	97.9	97.9	2.1	348	7.6		
61	戸畑区千防2丁目16 ～戸畑区北鳥旗町11	-	4	一般国道199号	(4)	-	-	100.0	100.0	100.0	0.0	100.0	100.0	100.0	0.0	-	-		
62	八幡西区茶屋の原 ～八幡西区金剛三丁目	-	4	一般国道200号 (直方BP)	(2/64)	-	-	66.7	100.0	66.7	0.0	60.9	73.9	60.9	26.1	-	-		
63	八幡西区金剛四丁目 ～八幡西区大字野面	-	4	一般国道200号 (直方BP)	(2/64)	-	-	100.0	100.0	100.0	0.0	100.0	100.0	100.0	0.0	-	-		
64	八幡西区大字野面 ～八幡西区大字野面	八幡西区 星ヶ丘六丁目	4	一般国道200号 (直方BP)	H29.12.6	62	54	91.2	100.0	91.2	0.0	95.7	100.0	95.7	0.0	347	27.0		
65	小倉南区大字高津尾 ～小倉南区大字市丸	小倉南区 大字新道寺	4	一般国道322号	H29.12.4	△ 73	△ 69	36.4	27.3	27.3	63.6	91.8	71.4	71.4	8.2	154	25.4		
66	小倉南区大字市丸 ～小倉南区大字呼野	-	4	一般国道322号	(2/65)	-	-	55.6	33.3	33.3	44.4	37.5	25.0	25.0	62.5	-	-		
67	若松区大字蟹住 ～若松区大字小敷	若松区 大字蟹住	2	主要県道 有毛引野線	(4)	-	-	100.0	100.0	100.0	0.0	100.0	100.0	100.0	0.0	-	-		
68	門司区大字畑 ～門司区大字吉志	門司区 吉志四丁目	4	主要県道 門司行橋線	R3.11.15	67	63	100.0	100.0	100.0	0.0	100.0	100.0	100.0	0.0	252	27.0		
69	小倉南区葛原東一丁目 ～小倉南区大字朽網	小倉南区 中曾根東一丁目	2	主要県道 門司行橋線	R1.11.28	70	△ 68	100.0	87.1	87.1	0.0	99.0	100.0	99.0	0.0	353	9.5		
70	若松区二島六丁目 ～若松区高須南五丁目	若松区 高須北一丁目	4	主要県道 北九州芦屋線	H29.12.6	70	61	100.0	100.0	100.0	0.0	96.3	100.0	96.3	0.0	258	9.7		
71	若松区高須西二丁目 ～八幡西区三ツ頭二丁目	-	4	主要県道 北九州芦屋線	(2/70)	-	-	-	-	-	-	100.0	100.0	100.0	0.0	-	-		
72	小倉南区大字木下 ～小倉南区大字新道寺	小倉南区 大字木下	2	主要県道 直方行橋線	(4)	-	-	100.0	100.0	100.0	0.0	100.0	100.0	100.0	0.0	-	-		
73	八幡東区前田三丁目 ～八幡東区中央二丁目	八幡東区 前田一丁目	4	主要県道 八幡戸畑線	H29.12.6	63	56	100.0	100.0	100.0	0.0	100.0	100.0	100.0	0.0	86	8.1		
74	八幡東区田代町 ～八幡西区香月西四丁目	八幡西区 上香月四丁目	2	主要県道 小倉中間線	H29.12.6	65	56	100.0	100.0	100.0	0.0	100.0	100.0	100.0	0.0	53	15.2		
75	小倉南区下南方二丁目 ～小倉北区南丘二丁目	小倉南区 蒲生二丁目	2	主要県道 長行田町線	(2/74)	-	-	100.0	100.0	100.0	0.0	100.0	100.0	100.0	0.0	-	-		
76	門司区高砂町 ～門司区新開	門司区 黒川東二丁目	4	主要県道 黒川白野江東本町線	H29.12.4	68	58	83.0	100.0	83.0	0.0	96.0	100.0	96.0	0.0	56	16.2		
77	八幡西区大字楠橋 ～八幡西区木屋瀬四丁目	八幡西区 木屋瀬四丁目	2	主要県道 直方水巻線	H29.12.6	△ 74	△ 68	93.1	93.1	93.1	6.9	96.6	98.3	96.6	1.7	169	10.7		
78	八幡西区三ツ頭一丁目 ～若松区高須西二丁目	-	4	一般県道 水巻芦屋線	(4)	-	-	100.0	100.0	100.0	0.0	100.0	100.0	100.0	0.0	-	-		
79	八幡西区北鹿見町 ～八幡西区折尾一丁目	-	2	一般県道 折尾停車場線	(4)	-	-	-	-	-	-	-	-	-	-	-	-		
80	小倉南区大字貫 ～小倉南区中曾根四丁目	-	4	一般県道 新道寺曾根線	(4)	-	-	100.0	100.0	100.0	0.0	100.0	100.0	100.0	0.0	-	-		

172 令和3年度 主要自動車騒音測定・評価結果(3)

番号	評価区間	測定地点	車線数	対象道路	騒音発生強度	等価騒音レベル L _{day} [デシベル] 【環境基準値】		環境基準適合状況:適合率 [%] (適合戸数/評価戸数)								交通量調査	
						昼間 【70】	夜間 【65】	近接空間				非近接空間				昼間の 10分間 交通量 [台]	大型車 混入率 [%]
								昼間 適合	夜間 適合	昼夜 とも 適合	昼夜 とも 不適合	昼間 適合	夜間 適合	昼夜 とも 適合	昼夜 とも 不適合		
81	小倉南区大字井手浦 ～小倉南区大字新道寺	-	2	一般県道 井手浦徳力線	(4)	-	-	100.0	100.0	100.0	0.0	100.0	100.0	100.0	0.0	-	-
82	小倉南区大字母原 ～小倉南区徳力一丁目	-	2	一般県道 井手浦徳力線	(4)	-	-	100.0	100.0	100.0	0.0	100.0	100.0	100.0	0.0	-	-
83	小倉北区若富士町 ～小倉北区下富野一丁目	小倉北区 熊本一丁目	4	一般県道 城野砂津線	H29.12.4	67	62	95.5	95.5	95.5	4.5	99.5	99.5	99.5	0.5	116	5.2
84	小倉南区湯川一丁目 ～小倉南区若園四丁目	-	2	一般県道 湯川石田停車場線	(4)	-	-	100.0	100.0	100.0	0.0	100.0	100.0	100.0	0.0	-	-
85	八幡西区本城一丁目 ～八幡西区黒崎三丁目	八幡西区 本城東一丁目	4	一般県道 本城熊手線	H29.12.6	△ 72	△ 67	95.2	95.2	95.2	4.8	100.0	100.0	100.0	0.0	307	12.5
86	小倉北区片野3丁目1 ～小倉北区片野5丁目9	小倉北区東篠崎1丁目4	6	黄金片野1号線	H30.11.26	67	63	100.0	100.0	100.0	0.0	100.0	100.0	100.0	0.0	246.5	7.5
87	門司区西新町一丁目 ～門司区松原二丁目	-	4	一般市道 新町井ノ浦線	(4)	-	-	-	-	-	-	100.0	100.0	100.0	0.0	-	-
88	小倉南区長野2丁目2 ～小倉南区大字堀越	-	4	九州縦貫自動車道 鹿児島線宮崎線	(3)	-	-	100.0	100.0	100.0	0.0	100.0	100.0	100.0	0.0	-	-
89	小倉北区貴船町 ～小倉北区菜園場一丁目	-	4	北九州高速1号線	(3)	-	-	77.3	78.1	77.3	21.9	100.0	100.0	100.0	0.0	-	-
90	八幡東区大字尾倉 ～八幡西区京良城町14	-	4	北九州高速4号線	(3)	-	-	100.0	100.0	100.0	0.0	99.1	99.1	99.1	0.9	-	-
91	八幡西区小嶺一丁目 ～八幡西区船越三丁目	-	4	北九州高速4号線	(3)	-	-	100.0	100.0	100.0	0.0	100.0	100.0	100.0	0.0	-	-
92	門司区旧門司一丁目 ～門司区東門司一丁目	門司区 東門司一丁目	4	一般国道2号 (関門トンネル)	R3.11.17	68	△ 67	100.0	77.2	77.2	0.0	100.0	98.1	98.1	0.0	277	21.7
93	門司区東本町1丁目6 ～門司区矢筈町1	門司区羽山1丁目1	4	一般国道3号	H30.11.28	67	60	99.1	99.1	99.1	0.9	100.0	100.0	100.0	0.0	177.0	7.9
94	小倉北区木町3丁目1 ～小倉北区清水4丁目1	小倉北区木町3丁目3	4	一般国道3号	H30.11.26	58	54	85.9	85.9	85.9	14.1	100.0	100.0	100.0	0.0	271.0	7.0
95	小倉北区清水4丁目1 ～小倉北区真鶴1丁目12	-	4	一般国道3号	(2/94)	-	-	57.1	51.0	51.0	42.9	99.6	98.1	98.1	0.4	-	-
96	小倉北区真鶴1丁目12 ～小倉北区上到津2丁目1	-	4	一般国道3号	(2/94)	-	-	100.0	94.3	94.3	0.0	80.0	20.0	20.0	20.0	-	-
97	八幡東区前田3丁目11 ～八幡西区陣山2丁目1	八幡西区陣山2丁目3	6	一般国道3号	H30.11.28	△ 72	△ 69	86.2	66.6	66.6	13.8	98.3	96.5	96.5	1.7	406.0	7.1
98	八幡西区陣山2丁目1 ～八幡西区藤田2丁目2	-	6	一般国道3号	(2/97)	-	-	89.0	72.6	72.6	11.0	100.0	100.0	100.0	0.0	-	-
99	八幡西区黒崎城石 ～八幡西区皇后崎町	八幡西区 陣原一丁目	2	一般国道3号 (黒崎BP)	H25.12.19	57	52	85.7	85.7	85.7	14.3	100.0	100.0	100.0	0.0	117	11.7
100	小倉北区東港1丁目3 ～小倉北区西港町	-	4	一般国道199号	(2/101)	-	-	0.0	0.0	0.0	100.0	81.8	81.8	81.8	18.2	-	-
101	小倉北区西港町 ～戸畑区川代1丁目2	戸畑区三六町17	5	一般国道199号	H30.11.28	△ 73	△ 68	72.6	72.6	72.6	27.4	99.7	99.7	99.7	0.3	207.0	13.0
102	小倉北区砂津1丁目12 ～小倉北区堅町1丁目2	小倉北区室町2丁目10	4	一般国道199号	H30.11.26	68	63	100.0	100.0	100.0	0.0	99.9	99.9	99.9	0.1	172.0	14.0
103	若松区二島6丁目1 ～八幡西区友田1丁目1	八幡西区御開3丁目38	2	一般国道199号	H30.11.28	67	61	100.0	100.0	100.0	0.0	99.5	99.8	99.5	0.2	202.5	4.9
104	八幡西区下上津役4丁目12 ～八幡西区下上津役3丁目5	-	4	一般国道200号	(2/107)	-	-	15.4	61.5	15.4	38.5	70.0	96.7	70.0	3.3	-	-
105	八幡西区下上津役3丁目5 ～八幡西区大平1丁目6	-	4	一般国道200号	(2/107)	-	-	42.9	47.6	42.9	52.4	89.1	100.0	89.1	0.0	-	-
106	八幡西区大平1丁目6 ～八幡西区船越3丁目3	-	4	一般国道200号	(2/107)	-	-	45.2	48.4	45.2	51.6	62.9	77.1	62.9	22.9	-	-
107	八幡西区船越三丁目 ～八幡西区上香月	八幡西区 千代三丁目	4	一般国道200号	H25.12.19	△ 75	△ 68	37.5	40.3	37.5	59.7	92.1	98.7	92.1	1.3	101	8.5
108	八幡西区上香月 ～八幡西区茶屋の原	-	4	一般国道200号	(2/107)	-	-	72.7	72.7	72.7	27.3	97.0	97.0	97.0	3.0	-	-
109	小倉北区片野4丁目17 ～小倉南区守恒本町2丁目11	小倉南区城野4丁目5	2	一般国道322号	H30.11.26	67	62	100.0	100.0	100.0	0.0	100.0	100.0	100.0	0.0	80.0	5.6
110	若松区北浜2丁目1 ～若松区大字安瀬	若松区波打町11	4	一般国道495号	H30.11.28	△ 71	64	72.7	100.0	72.7	0.0	100.0	100.0	100.0	0.0	228.0	12.3
111	八幡西区穴生3丁目12 ～八幡西区養福寺町1	八幡西区鷹の巣2丁目15	4	有毛引野線	H30.11.28	70	65	100.0	100.0	100.0	0.0	97.2	97.2	97.2	2.8	268.5	10.4
112	門司区港町1 ～門司区春日町10	門司区丸山吉野町3	2	門司行橋線	H30.11.28	△ 73	△ 69	83.2	83.2	83.2	16.8	100.0	100.0	100.0	0.0	228.5	21.0
113	小倉南区上吉田2丁目8 ～小倉南区沼本町1丁目1	小倉南区中吉田3丁目21	2	門司行橋線	H30.11.26	68	63	100.0	100.0	100.0	0.0	100.0	100.0	100.0	0.0	126.0	8.7
114	小倉北区船場町2 ～小倉北区浅野2丁目7	-	2	小倉港線	(4)	-	-	100.0	100.0	100.0	0.0	100.0	100.0	100.0	0.0	-	-
115	八幡東区枝光2丁目5 ～戸畑区幸町11	八幡東区荒手1丁目15	4	八幡戸畑線	H30.11.28	△ 75	▲ 71	71.4	65.9	65.9	28.6	96.6	91.8	91.8	3.4	352.5	9.5
116	八幡東区中央2丁目20 ～八幡東区田代町13	八幡東区大蔵2丁目12	4	北九州小竹線	H30.11.28	65	55	100.0	100.0	100.0	0.0	100.0	100.0	100.0	0.0	82.0	3.0
117	小倉北区中島2丁目1 ～小倉北区大門1丁目1	小倉北区中島1丁目2	2	長行田町線	H30.11.26	64	60	100.0	100.0	100.0	0.0	100.0	100.0	100.0	0.0	100.0	4.5
118	門司区大字恒見 ～門司区吉志2丁目5	-	2	新門司港大里線	(4)	-	-	100.0	100.0	100.0	0.0	100.0	100.0	100.0	0.0	-	-
119	門司区大字畑 ～門司区大里本町3丁目3	門司区柳町1丁目12	4	新門司港大里線	H30.11.28	68	64	100.0	100.0	100.0	0.0	100.0	99.8	99.8	0.0	114.5	23.6
120	小倉南区津田一丁目 ～小倉南区葛原東二丁目	小倉南区 津田新町一丁目	4	主要市道 徳力葛原線	R3.11.15	68	65	100.0	96.9	96.9	0.0	99.3	94.0	94.0	0.7	304	20.1

172 令和3年度 主要自動車騒音測定・評価結果(4)

番号	評価区間	測定地点	車線数	対象道路	騒音発生強度	等価騒音レベル L _{eq} [デシベル] 【環境基準値】		環境基準適合状況:適合率 [%] (適合戸数/評価戸数)										交通量調査	
						昼間 【70】	夜間 【65】	近接空間					非近接空間					昼間の 10分間 交通量 [台]	大型車 混入率 [%]
								昼間 適合	夜間 適合	昼夜 とも 適合	昼夜 とも 不適合	昼間 適合	夜間 適合	昼夜 とも 適合	昼夜 とも 不適合				
121	小倉南区朽網東4丁目17 ～小倉南区下菅根4丁目24	小倉南区朽網東4丁目4	2	須磨園南原管根線	H30.11.26	66	60	100.0	100.0	100.0	0.0	99.8	99.8	99.8	0.2	87.0	1.1		
122	小倉南区石田町6 ～小倉南区下石田2丁目15	-	2	湯川石田停車場線	(4)	-	-	100.0	100.0	100.0	0.0	100.0	100.0	100.0	0.0	-	-		
123	小倉北区堅町1丁目2 ～小倉北区上到津3丁目3	小倉北区上到津2丁目3	2	堅町到津線	H30.11.26	68	62	100.0	99.7	99.7	0.0	99.5	98.3	98.3	0.4	242.0	4.1		
124	八幡西区舟町7 ～八幡西区黒崎1丁目1	八幡西区舟町6	2	筑地汐入線	H30.11.28	66	57	50.0	50.0	50.0	50.0	100.0	100.0	100.0	0.0	38.5	27.3		
125	門司区大字恒見 ～門司区吉志3丁目1	-	2	井ノ浦港線	(4)	-	-	100.0	100.0	100.0	0.0	100.0	100.0	100.0	0.0	-	-		
126	小倉北区中井五丁目 ～小倉北区中井五丁目	-	4	主要市道 中井1号線	(2/158)	-	-	77.0	67.0	67.0	23.0	100.0	100.0	100.0	0.0	-	-		
127	小倉北区弁天町 ～小倉北区片野五丁目	小倉北区 篠崎一丁目	4	一般市道 弁天町東篠崎1号線	H29.12.4	△ 70	△ 66	100.0	95.6	95.6	0.0	100.0	100.0	100.0	0.0	290	6.9		
128	八幡東区清田2丁目3 ～八幡東区山路松尾町11	-	4	清田山路松尾町1号線	(4)	-	-	100.0	100.0	100.0	0.0	100.0	100.0	100.0	0.0	-	-		
129	小倉北区都1丁目6 ～小倉北区下到津1丁目8	小倉北区都1丁目7	4	都下到津3号線	H30.11.26	61	56	91.3	80.4	80.4	8.7	100.0	100.0	100.0	0.0	15.0	0.0		
130	八幡西区大平一丁目 ～八幡西区光明一丁目	八幡西区 永大丸四丁目	2	一般県道 下上津役折尾線	R2.12.1	67	60	99.1	99.5	99.1	0.5	100.0	100.0	100.0	0.0	102	4.4		
131	門司区大字畑 ～小倉南区長野二丁目	-	4	九州縦貫自動車道 鹿児島線宮崎線	(3)	-	-	100.0	100.0	100.0	0.0	100.0	100.0	100.0	0.0	-	-		
132	小倉南区大字堀越 ～小倉南区朽網東四丁目	-	4	東九州自動車道	(3)	-	-	100.0	100.0	100.0	0.0	100.0	100.0	100.0	0.0	-	-		
133	八幡西区藤田二丁目 ～八幡西区黒崎三丁目	八幡西区 黒崎一丁目	6	一般国道3号	R1.11.25	△ 74	△ 69	0.0	0.0	0.0	100.0	100.0	100.0	100.0	0.0	177	7.9		
134	八幡西区黒崎三丁目 ～八幡西区黒崎三丁目	-	4	一般国道3号	(2/133)	-	-	100.0	100.0	100.0	0.0	100.0	100.0	100.0	0.0	-	-		
135	小倉北区三萩野一丁目 ～小倉北区片野一丁目	小倉北区 黄金一丁目	6	一般国道10号	R1.11.28	67	63	100.0	100.0	100.0	0.0	100.0	100.0	100.0	0.0	271	7.0		
136	小倉北区片野一丁目 ～小倉北区片野四丁目	-	4	一般国道10号	(2/135)	-	-	87.3	81.7	81.7	12.7	100.0	100.0	100.0	0.0	-	-		
137	小倉南区朽網西一丁目 ～小倉南区朽網東五丁目	小倉南区 朽網東二丁目	4	一般国道10号	R1.11.28	△ 74	△ 68	63.8	71.5	63.8	28.5	75.5	75.5	95.9	4.1	406	7.1		
138	八幡西区自由ヶ丘 ～八幡西区美吉野町	八幡西区 日吉台二丁目	4	一般国道199号	R1.11.25	69	63	100.0	100.0	100.0	0.0	99.0	99.0	99.0	1.0	207	13.0		
139	小倉北区堅町一丁目 ～小倉北区愛宕二丁目	小倉北区 愛宕二丁目	4	一般国道199号	R1.11.28	66	61	100.0	100.0	100.0	0.0	100.0	100.0	100.0	0.0	172	14.0		
140	八幡西区友田一丁目 ～八幡西区西折尾町	八幡西区 光明二丁目	2	一般国道199号	R1.11.25	66	59	100.0	100.0	100.0	0.0	99.5	99.5	99.6	0.4	203	4.9		
141	八幡西区引野一丁目 ～八幡西区引野一丁目	-	2	一般国道200号	(2/144)	-	-	60.3	87.9	60.3	12.1	100.0	100.0	100.0	0.0	-	-		
142	八幡西区引野一丁目 ～八幡西区養福寺町	-	7	一般国道200号	(2/144)	-	-	90.0	100.0	90.0	0.0	95.2	95.2	100.0	0.0	-	-		
143	八幡西区養福寺町 ～八幡西区上の原四丁目	-	4	一般国道200号	(2/144)	-	-	33.3	83.3	33.3	16.7	100.0	100.0	100.0	0.0	-	-		
144	八幡西区上の原四丁目 ～八幡西区下上津役四丁目	八幡西区 永大丸東町一丁目	4	一般国道200号	R1.11.25	△ 74	△ 66	57.0	65.5	57.0	34.5	92.5	92.5	98.0	2.0	80	5.6		
145	若松区向洋町 ～若松区大字頓田	若松区 小竹	4	一般国道495号	R1.11.25	70	63	100.0	100.0	100.0	0.0	100.0	100.0	100.0	0.0	229	21.0		
146	八幡西区丸力町 ～八幡西区穴生三丁目	八幡西区 本城東六丁目	4	主要県道 有毛引野線	R1.11.25	68	61	100.0	100.0	100.0	0.0	100.0	100.0	100.0	0.0	126	8.7		
147	門司区大字伊川 ～門司区大字畑	門司区 大字猿喰	4	主要県道 門司行橋線	R2.11.25	68	65	100.0	100.0	100.0	0.0	100.0	100.0	100.0	0.0	161	24.3		
148	門司区大字吉志 ～小倉南区葛原東二丁目	小倉南区 沼本町一丁目	4	主要県道 門司行橋線	R3.11.15	70	△ 67	100.0	67.5	67.5	0.0	99.6	88.6	88.6	0.4	331	19.0		
149	戸畑区銀座一丁目 ～戸畑区北鳥旗町	-	2	主要県道 戸畑停車場線	(4)	-	-	100.0	100.0	100.0	0.0	100.0	100.0	100.0	0.0	-	-		
150	小倉南区北方四丁目 ～小倉北区熊谷五丁目	小倉南区 北方三丁目	2	主要県道 曾根鞘ヶ谷線	R1.11.28	68	63	100.0	100.0	100.0	0.0	100.0	100.0	100.0	0.0	100	4.5		
151	小倉南区長行東二丁目 ～小倉南区下南方二丁目	小倉南区 長尾二丁目	2	主要県道 長行田町線	R1.11.28	△ 71	64	79.7	95.1	79.7	4.9	100.0	100.0	100.0	0.0	115	23.6		
152	小倉南区蒲生二丁目 ～小倉南区大字蒲生	小倉南区 蒲生二丁目	4	主要県道 長行田町線	R1.11.28	64	58	100.0	100.0	100.0	0.0	100.0	100.0	100.0	0.0	87	1.1		
153	門司区大字畑 ～門司区大字畑	門司区 畑	4	主要県道 新門司港大里線	R1.11.28	△ 71	64	100.0	100.0	100.0	0.0	100.0	100.0	100.0	0.0	242	4.1		
154	門司区新開 ～門司区長谷一丁目	-	2	主要県道 田ノ浦港線	(4)	-	-	100.0	100.0	100.0	0.0	100.0	100.0	100.0	0.0	-	-		
155	小倉南区大字呼野 ～小倉南区徳吉南一丁目	-	2	主要県道 呼野道原徳吉線	(4)	-	-	100.0	100.0	100.0	0.0	100.0	100.0	100.0	0.0	-	-		
156	小倉北区三萩野一丁目 ～小倉北区馬借一丁目	-	6	主要県道 三萩野魚町線	(2/135)	-	-	100.0	100.0	100.0	0.0	100.0	100.0	100.0	0.0	-	-		
157	小倉南区大字合馬 ～小倉南区長尾四丁目	-	2	主要県道 合馬長行線	(4)	-	-	100.0	100.0	100.0	0.0	100.0	100.0	100.0	0.0	-	-		
158	小倉北区清水一丁目 ～戸畑区中本町	小倉北区 井堀二丁目	4	主要県道 下到津戸畑線	R1.11.28	68	64	96.2	93.6	93.6	3.8	96.6	96.6	96.6	3.1	39	27.3		
159	若松区大字頓田 ～若松区二島六丁目	若松区 島田一丁目	2	主要県道 頓田二島線	R1.11.25	66	56	100.0	100.0	100.0	0.0	100.0	100.0	100.0	0.0	247	7.5		
160	八幡西区香月中央1丁目 ～八幡西区千代三丁目	八幡西区 桜枝二丁目	4	主要県道 榑木上上津役線	R1.11.25	65	55	100.0	100.0	100.0	0.0	88.2	88.2	97.3	2.7	213	13.4		

172 令和3年度 主要自動車騒音測定・評価結果(5)

番号	評価区間	測定地点	車線数	対象道路	騒音発生強度	等価騒音レベル L _{eq} [デシベル] 【環境基準値】		環境基準適合状況:適合率 [%] (適合戸数/評価戸数)								交通量調査	
						昼間 【70】	夜間 【65】	近接空間				非近接空間				昼間の 10分間 交通量 [台]	大型車 混入率 [%]
								昼間 適合	夜間 適合	昼夜 とも 適合	昼夜 とも 不適合	昼間 適合	夜間 適合	昼夜 とも 適合	昼夜 とも 不適合		
161	小倉北区大門一丁目 ～小倉北区金田一丁目	小倉北区 田町	4	主要市道 大門金田1号線	R1.11.28	67	63	100.0	100.0	100.0	0.0	100.0	100.0	100.0	0.0	15	0.0
162	小倉南区湯川五丁目 ～小倉南区葛原東一丁目	小倉南区 葛原五丁目	4	主要市道 湯川飛行場線	R1.11.28	66	60	100.0	100.0	100.0	0.0	100.0	100.0	100.0	0.0	167	5.1
163	小倉南区葛原東一丁目 ～小倉南区下曾根二丁目	小倉南区 下曾根二丁目	4	主要市道 湯川飛行場線	R1.11.28	64	56	100.0	100.0	100.0	0.0	100.0	100.0	100.0	0.0	39	27.3
164	若松区本町三丁目 ～若松区向洋町	若松区 大井戸町	4	主要市道 本町小竹1号線	R1.11.25	70	61	96.3	100.0	96.3	0.0	99.2	99.2	100.0	0.0	247	7.5
165	小倉北区中島2丁目1 ～小倉北区鳥借3丁目8	小倉北区中島1丁目15	4	大手町馬借1号線	H30.11.26	64	58	100.0	100.0	100.0	0.0	100.0	100.0	100.0	0.0	213.0	13.4
166	小倉北区砂津2丁目6 ～小倉北区神幸町10	小倉北区下富野2丁目10	4	砂津上富野1号線	H30.11.26	68	62	99.8	99.8	99.8	0.2	100.0	100.0	100.0	0.0	174.5	6.0
167	八幡西区穴生二丁目 ～八幡西区永大丸二丁目	八幡西区 北筑一丁目	4	主要市道 森下町永大丸1号線他2線	R1.11.25	68	60	100.0	100.0	100.0	0.0	100.0	100.0	100.0	0.0	213	13.4
168	小倉南区大字高津尾 ～八幡西区大字野面	-	4	九州縦貫自動車道 鹿児島線宮崎線	(3)	-	-	100.0	100.0	100.0	0.0	100.0	100.0	100.0	0.0	-	-
169	門司区寺内三丁目 ～小倉北区須賀町	-	4	北九州高速4号線	(3)	-	-	100.0	100.0	100.0	0.0	99.9	99.9	99.9	0.1	-	-
170	八幡東区東田五丁目 ～八幡東区神山町	-	4	北九州高速5号線	(3)	-	-	100.0	100.0	100.0	0.0	100.0	100.0	100.0	0.0	-	-
171	門司区矢野町 ～門司区中町	門司区 小森江三丁目	4	一般国道3号	R2.11.26	66	60	99.1	99.1	99.1	0.9	100.0	100.0	100.0	0.0	199	7.8
172	小倉北区香春口 ～小倉北区中島二丁目	小倉北区 白銀一丁目	4	一般国道3号	R2.11.26	68	62	100.0	100.0	100.0	0.0	100.0	100.0	100.0	0.0	243	5.6
173	小倉北区中島二丁目 ～小倉北区木町三丁目	-	4	一般国道3号	(2/172)	-	-	100.0	100.0	100.0	0.0	100.0	100.0	100.0	0.0	-	-
174	小倉北区上到津二丁目 ～小倉北区都二丁目	小倉北区 上到津二丁目	2	一般国道3号	R2.12.1	68	64	93.1	88.9	88.9	6.9	100.0	100.0	100.0	0.0	345	10.2
175	八幡西区陣原二丁目 ～八幡西区則松四丁目	八幡西区 瀬板二丁目	4	一般国道3号	R2.12.2	△ 72	△ 70	89.0	54.8	54.8	11.0	100.0	89.2	89.2	0.0	444	12.4
176	八幡西区則松四丁目 ～八幡西区則松四丁目	-	4	一般国道3号	(2/175)	-	-	100.0	100.0	100.0	0.0	100.0	50.0	50.0	0.0	-	-
177	八幡西区則松四丁目 ～八幡西区美吉野町	-	4	一般国道3号	(2/175)	-	-	96.2	75.5	75.5	3.8	100.0	98.2	98.2	0.0	-	-
178	八幡西区美吉野町 ～八幡西区美吉野町	-	4	一般国道3号	(2/175)	-	-	100.0	66.7	66.7	0.0	100.0	100.0	100.0	0.0	-	-
179	小倉北区片野四丁目 ～小倉南区湯川一丁目	小倉北区 霧ヶ丘三丁目	4	一般国道10号	R2.11.26	△ 72	△ 67	83.8	83.8	83.8	16.2	99.8	100.0	99.8	0.0	317	5.4
180	戸畑区川代一丁目 ～若松区本町三丁目	-	4	一般国道199号 (若戸大橋)	(3)	-	-	99.6	100.0	99.6	0.0	100.0	100.0	100.0	0.0	-	-
181	小倉北区東港一丁目 ～小倉北区西港町	-	4	一般国道199号	(4)	-	-	-	-	-	-	-	-	-	-	-	-
182	八幡西区黒崎三丁目 ～八幡西区東曲里町	-	4	一般国道200号	(2/183)	-	-	99.5	98.6	98.6	0.5	100.0	96.3	96.3	0.0	-	-
183	八幡西区東曲里町 ～八幡西区幸神四丁目	八幡西区 東曲里町	4	一般国道200号	R2.12.2	66	63	100.0	100.0	100.0	0.0	100.0	100.0	100.0	0.0	285	14.4
184	八幡西区幸神四丁目 ～八幡西区引野一丁目	-	4	一般国道200号	(2/183)	-	-	100.0	100.0	100.0	0.0	100.0	100.0	100.0	0.0	-	-
185	八幡西区金剛二丁目 ～八幡西区大字野面	八幡西区 楠橋南三丁目	2	一般国道200号	R2.12.2	△ 71	△ 66	95.8	100.0	95.8	0.0	97.7	97.7	97.7	2.3	167	11.1
186	小倉南区大字高津尾 ～小倉南区大字呼野	-	2	一般国道322号 (旧道・北側)	(4)	-	-	100.0	100.0	100.0	0.0	100.0	100.0	100.0	0.0	-	-
187	小倉南区大字呼野 ～小倉南区大字呼野	-	2	一般国道322号 (旧道・南側)	(4)	-	-	100.0	100.0	100.0	0.0	100.0	100.0	100.0	0.0	-	-
188	若松区大字頓田 ～若松区大字竹並	-	4	一般国道495号	(4)	-	-	100.0	100.0	100.0	0.0	100.0	100.0	100.0	0.0	-	-
189	小倉北区浅野一丁目 ～小倉北区米町一丁目	小倉北区 魚町一丁目	6	主要県道 小倉停車場線	R2.11.25	65	59	100.0	100.0	100.0	0.0	100.0	100.0	100.0	0.0	102	22.1
190	八幡西区永大丸西町四丁目 ～八幡西区永大丸五丁目	八幡西区 永大丸五丁目	4	主要県道 中間引野線	R2.12.1	69	64	100.0	100.0	100.0	0.0	98.7	98.7	98.7	1.3	281	5.5
191	小倉北区熊谷五丁目 ～八幡東区清田二丁目	-	2	主要県道 曾根粕ヶ谷線(2車線部)	(2/192)	-	-	100.0	100.0	100.0	0.0	99.1	100.0	99.1	0.0	-	-
192	八幡東区清田二丁目 ～八幡東区荒生田二丁目	八幡東区 竹下町	4	主要県道 曾根粕ヶ谷線(4車線部)	R2.12.2	65	58	100.0	100.0	100.0	0.0	100.0	100.0	100.0	0.0	143	11.9
193	小倉南区徳吉南一丁目 ～八幡東区田代町	-	2	主要県道 小倉中間線	(4)	-	-	100.0	100.0	100.0	0.0	100.0	100.0	100.0	0.0	-	-
194	門司区大字畑 ～門司区大字畑	-	2	主要県道 新門司港大里線	(4)	-	-	100.0	100.0	100.0	0.0	100.0	100.0	100.0	0.0	-	-
195	門司区新開 ～門司区東門司一丁目	門司区 東門司二丁目	4	主要県道 黒川白野江東本町線	R2.11.26	68	63	93.6	93.6	93.6	6.4	100.0	99.8	99.8	0.0	117	29.2
196	小倉南区志井公園 ～小倉南区津田一丁目	-	4	主要市道 徳力葛原線	(2/30)	-	-	100.0	100.0	100.0	0.0	100.0	100.0	100.0	0.0	-	-
197	小倉南区大字新道寺 ～小倉南区大字母原	-	2	一般県道 新道寺曾根線	(4)	-	-	100.0	100.0	100.0	0.0	100.0	100.0	100.0	0.0	-	-
198	門司区大字伊川 ～門司区下二十町	-	2	一般県道 柄杓田大里線	(4)	-	-	100.0	100.0	100.0	0.0	100.0	100.0	100.0	0.0	-	-
199	八幡西区木屋瀬四丁目 ～八幡西区香月中央一丁目	-	2	一般県道 榎木上土津役線	(4)	-	-	100.0	100.0	100.0	0.0	100.0	100.0	100.0	0.0	-	-
200	小倉北区大田町 ～小倉北区城内	小倉北区 堺町二丁目	6	一般市道 砂津城内1号線	R2.11.25	66	61	100.0	100.0	100.0	0.0	100.0	100.0	100.0	0.0	203	3.7

172 令和3年度 主要自動車騒音測定・評価結果（6）

番号	評価区間	測定地点	車線数	対象道路	騒音発生強度	等価騒音レベル L _{Aeq} [デシベル] 【環境基準値】		環境基準適合状況:適合率 [%] (適合戸数/評価戸数)								交通量調査	
						昼間 【70】	夜間 【65】	近接空間				非近接空間				昼間の 10分間 交通量 [台]	大型車 混入率 [%]
								昼間 適合	夜間 適合	昼夜 とも 適合	昼夜 とも 不適合	昼間 適合	夜間 適合	昼夜 とも 適合	昼夜 とも 不適合		
201	小倉北区魚町一丁目 ～小倉北区馬借三丁目	小倉北区 紺屋町	6	一般市道 魚町馬借1号線	R2.11.25	63	58	100.0	100.0	100.0	0.0	100.0	100.0	100.0	0.0	108	13.0
202	小倉北区浅野二丁目 ～小倉北区米町一丁目	小倉北区 京町三丁目	4	一般市道 浅野米町1号線	R3.11.17	65	60	100.0	100.0	100.0	0.0	100.0	100.0	100.0	0.0	142	9.5
203	八幡西区浅川二丁目 ～八幡西区浅川台一丁目	八幡西区 浅川台一丁目	4	一般市道 浅川121号線	R2.12.1	68	60	100.0	100.0	100.0	0.0	82.5	98.8	82.5	1.2	124	4.4
204	若松区大字竹並 ～若松区大字弘川	-	4	一般市道 折尾頓田線	(4)	-	-	100.0	100.0	100.0	0.0	100.0	100.0	100.0	0.0	-	-
205	小倉北区木町二丁目 ～小倉北区篠崎三丁目	小倉北区 篠崎三丁目	4	一般市道 熊谷原町1号線	R2.11.26	61	54	99.0	96.9	96.9	1.0	100.0	100.0	100.0	0.0	149	6.4
206	八幡東区大谷一丁目 ～八幡東区天神町	八幡東区 天神町	4	一般市道 春の町大谷1号線	R2.12.1	65	55	100.0	100.0	100.0	0.0	100.0	100.0	100.0	0.0	82	14.6
207	八幡西区陣原二丁目 ～八幡西区陣原二丁目	-	4	一般国道3号	(2/8)	-	-	91.7	89.6	89.6	8.3	98.5	98.0	98.0	1.5	-	-
208	小倉北区片野四丁目 ～小倉南区徳力一丁目	小倉南区 北方三丁目	7	一般国道322号	R3.11.17	68	62	98.8	99.2	98.7	0.8	100.0	100.0	100.0	0.0	378	12.2
209	小倉北区東港一丁目 ～小倉北区下道津一丁目	小倉北区 菜園場二丁目	4	一般市道 愛宕下道津1号線	R3.11.17	66	61	99.6	99.6	99.6	0.4	100.0	100.0	100.0	0.0	143	17.9
210	八幡西区則松一丁目 ～八幡西区光明一丁目	八幡西区 則松一丁目	4	一般市道 則松光明1号線	R3.11.15	69	61	100.0	100.0	100.0	0.0	100.0	100.0	100.0	0.0	254	5.3
211	門司区大字黒川 ～門司区寺内三丁目	-	4	北九州高速4号線	(3)	-	-	99.3	99.3	99.3	0.7	100.0	100.0	100.0	0.0	-	-
212	小倉南区大字朽網 ～小倉南区大字朽網	小倉南区 大字朽網	2	主要県道 門司行橋線	R1.11.28	67	62	46.7	46.7	46.7	53.3	100.0	100.0	100.0	0.0	82	3.0
213	八幡西区八枝二丁目 ～八幡西区則松七丁目	-	4	一般市道 永犬丸67号線	(2/127)	-	-	100.0	100.0	100.0	0.0	100.0	100.0	100.0	0.0	-	-
214	戸畑区大字中原 ～戸畑区大字中原	-	4	北九州高速2号線	(2/101)	-	-	100.0	100.0	100.0	0.0	100.0	100.0	100.0	0.0	-	-
215	八幡西区京良城町14 ～八幡西区小嶺1丁目8	-	4	北九州高速4号線	(3)	-	-	100.0	100.0	100.0	0.0	100.0	100.0	100.0	0.0	-	-
216	若松区大字頓田 ～若松区大字有毛	-	2	一般国道495号	(4)	-	-	100.0	100.0	100.0	0.0	100.0	100.0	100.0	0.0	-	-
217	戸畑区千防3丁目1 ～戸畑区大字中原	戸畑区千防3丁目22	6	安瀬戸畑1号線 (警邏戸畑線(若戸トンネル)外)	H30.11.28	60	55	77.1	77.1	77.1	22.9	92.2	92.2	92.2	7.8	167	5.1
218	八幡東区大蔵二丁目 ～八幡東区荒生二丁目	-	6	主要県道 大蔵到津線	(2/40)	-	-	100.0	100.0	100.0	0.0	100.0	100.0	100.0	0.0	-	-
219	若松区大字弘川 ～若松区ひびきの	-	4	主要市道 弘川塩屋1号線(本城弘川線)	(4)	-	-	100.0	100.0	100.0	0.0	100.0	100.0	100.0	0.0	-	-
220	八幡西区香月西三丁目 ～八幡西区楠橋南三丁目	八幡西区 楠橋東1丁目6	4	主要市道 楠橋南楠橋上方1号線(線行正線)	R1.11.25	60	49	100.0	100.0	100.0	0.0	100.0	100.0	100.0	0.0	175	6.0
221	小倉北区愛宕二丁目 ～小倉北区中井口	小倉北区 日明1丁目10	4	主要市道 愛宕中井口1号線外(日明渡船場線 (日明工区))	R1.11.28	66	59	100.0	100.0	100.0	0.0	100.0	100.0	100.0	0.0	15	0.0
222	小倉北区城内 ～小倉北区大手町	小倉北区 大手町1	4	主要市道 城内大手町1号線(城内大手町線)	R1.11.28	61	52	100.0	100.0	100.0	0.0	100.0	100.0	100.0	0.0	167	5.1
223	小倉北区須賀町 ～小倉北区明和町	-	4	北九州高速4号線	(3)	-	-	96.7	96.7	96.7	3.3	100.0	100.0	100.0	0.0	-	-
224	八幡東区大字前田 ～八幡東区大字前田	八幡東区 大字前田	4	主要市道 前田熊手線	R2.12.2	70	65	100.0	100.0	100.0	0.0	-	-	-	-	239	34.1
225	小倉北区新高田二丁目 ～八幡東区山路松尾町	-	4	北九州高速4号線	(3)	-	-	86.4	86.4	86.4	13.6	89.3	94.4	89.3	5.6	-	-
226	八幡東区山路松尾町 ～八幡東区神山町	-	4	北九州高速4号線	(3)	-	-	100.0	100.0	100.0	0.0	100.0	100.0	100.0	0.0	-	-

※網掛け部は実測した区間を示す。

騒音発生強度：環境基準適合状況を評価するための対象となる道路で発生する自動車騒音の大きさ

(騒音発生強度の把握方法)

騒音発生強度1：評価区間を代表する地点で沿道騒音レベルを測定する。「測定時期」を表示

騒音発生強度2：他の評価区間の騒音測定結果を準用する。「(2/準用元区間の表中番号)」と表示

騒音発生強度3：評価区間を代表する地点で時間帯別の平均的な交通量等を把握して、道路交通騒音の予測モデルにより計算する。「(3)」と表示

騒音発生強度4：交通量が僅少であるため、評価対象となる全ての住居等について環境基準達成とみなす。「(4)」と表示

L_{Aeq}：等価騒音レベル 昼間：6時～22時 夜間：22時～6時

△：測定地点において環境基準(昼間70デシベル、夜間65デシベル)に不適合

▲：測定地点において要請限度(昼間75デシベル、夜間70デシベル)を超える(測定期間が要請限度の基準に満たないため参考とする)

近接空間：道路端から0～20m(2車線以下は0～15m) 非近接空間：20～50m(2車線以下は15～50m)

環境基準適合状況が“-”の欄は、住居等が存在しない地域

173 新幹線鉄道騒音に係る環境基準

地域の類型	基準値	あてはめる地域
I	70 デシベル 以下	主として住居の用に供される地域
II	75 デシベル 以下	商工業の用に供する地域等、I 以外の地域であって通常 の生活を保全する必要がある地域

(注1) 上記表は、午前6時から午後12時までの間の新幹線鉄道騒音に適用する。

(注2) 測定は、上り及び下りの列車を合わせて、原則として連続して通過する20本の列車について、当該通過列車ごとの騒音のピークレベルを読み取って行う。

(注3) 評価は、ピークレベルのうちレベルの大きさが上位半数のものをパワー平均して行う。

174 北九州市における類型指定

地域の類型	あてはめる地域	備 考
I	右の地域のうち都市計画法に定める 第一種及び第二種低層住居専用地域 第一種及び第二種中高層住居専用地域 第一種及び第二種住居地域 準住居地域、市街化調整区域	「地域類型のあてはめをする地域」 とは、新幹線鉄道の軌道中心線より 左右両側それぞれ300m（遠賀川 鉄橋取付け付近は400m）以内 詳細は、県作成の図面による。
II	右の地域のうち都市計画法に定める 近隣商業地域、商業地域、準工業地域、 工業地域	

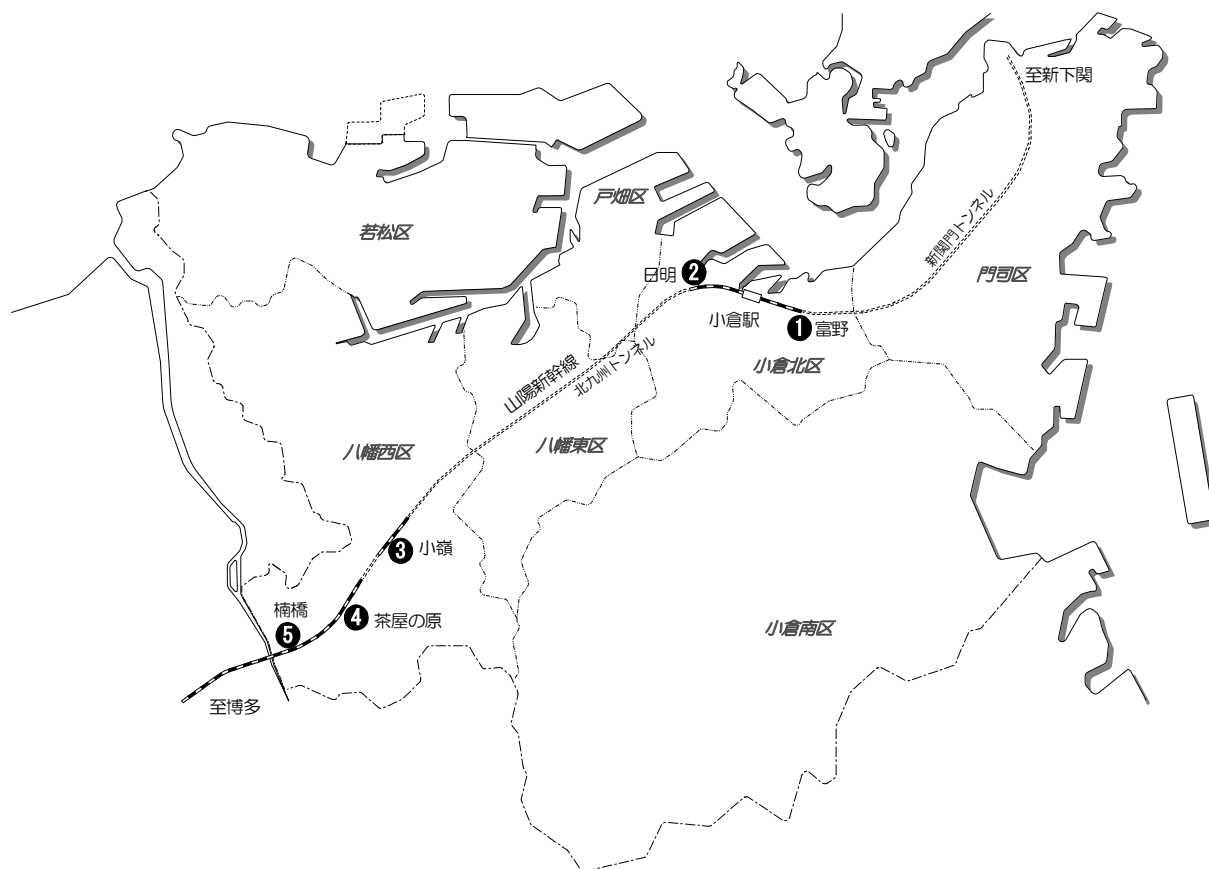
175 新幹線鉄道振動に係る指針値

指針値
70 デシベル 以下

(注1) 測定は、上り及び下りの列車を合わせて、原則として連続して通過する20本の列車について、当該通過列車ごとの振動のピークレベルを読み取って行う。

(注2) 振動評価は、ピークレベルのうちレベルの大きさが上位半数のものを算術平均して行う。

176 新幹線鉄道騒音・振動測定地区・地点



測定地区(5箇所)			測定地点						
			騒音(19箇所)					振動(10箇所)	
番号	地区名	場所	12.5m	25m	50m	100m	200m	12.5m	25m
①	富野	小倉北区 上富野一丁目	○	○	○			○	○
②	日明	小倉北区 平松町	○	○	○			○	○
③	小嶺	八幡西区 小嶺三丁目	○	○	○	○		○	○
④	茶屋の原	八幡西区 茶屋の原四丁目	○	○	○	○		○	○
⑤	楠橋	八幡西区 大字楠橋	○	○	○	○	○	○	○

注:表中の距離は、線路中心から測定地点までを表す

177 新幹線鉄道騒音の経年変化

[単位：デシベル]

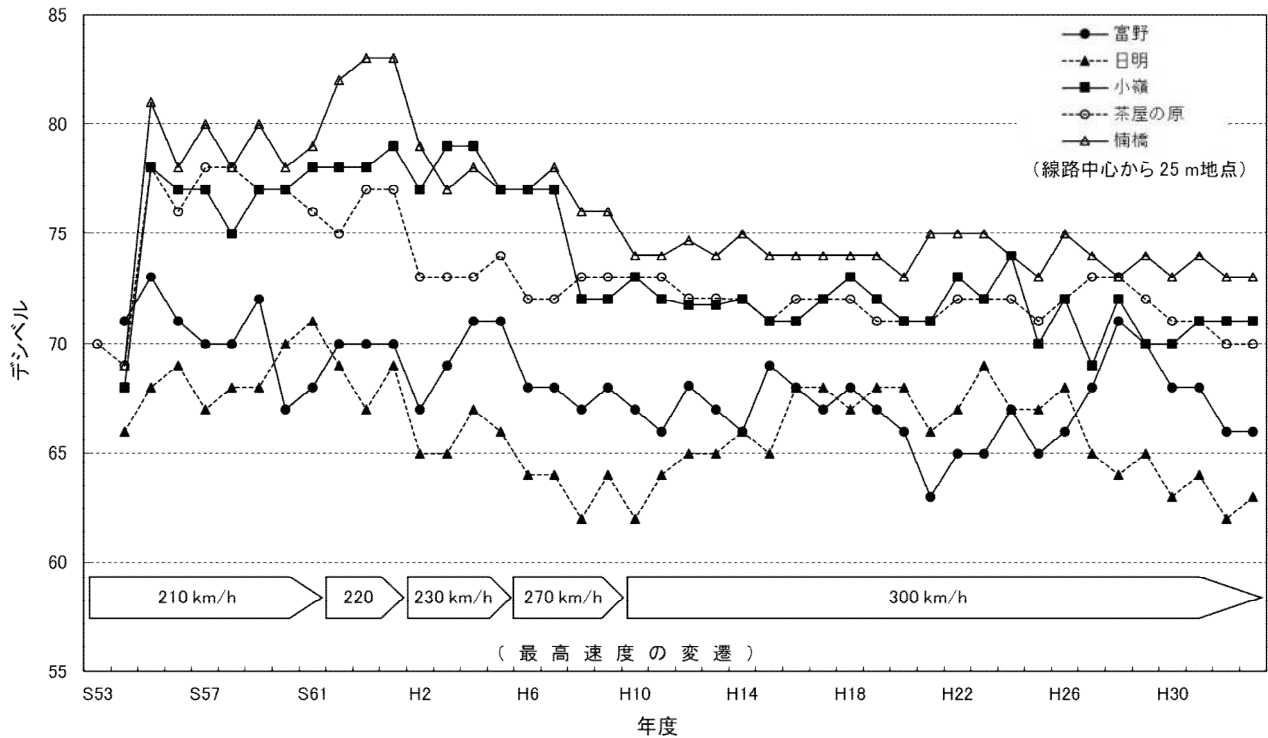
番号	測定地区	環境基準		距離 [m]	年度									
		地域類型	基準値		H24	H25	H26	H27	H28	H29	H30	R元	R2	R3
①	富野	I	70	12.5	71	70	70	72	75	73	71	68	69	70
				25	67	65	66	68	71	70	68	68	66	66
				50	60	59	59	62	66	65	63	62	61	60
②	日明	II	75	12.5	69	69	69	69	67	67	65	66	66	66
				25	67	67	68	65	64	65	63	64	62	63
				50	62	62	欠注 ¹	61	62	62	60	62	60	61
③	小嶺	I	70	12.5	75	71	73	70	73	71	71	72	72	72
				25	74	70	72	69	72	70	70	71	71	71
				50	72	68	71	68	70	68	68	69	68	68
				100	68	65	67	64	65	63	63	65	63	63
④	茶屋の原	I	70	12.5	73	72	73	74	73	72	72	72	70	70
				25	72	71	72	73	73	72	71	71	70	70
				50	71	70	72	71	71	71	71	70	68	68
				100	65	64	62	64	65	63	62	66	65	66
⑤	楠橋	I	70	12.5	73	72	73	欠注 ²	72	72	71	72	71	72
				25	74	73	75	74	73	74	73	74	73	73
				50	74	73	74	73	74	74	72	73	72	72
				100	70	71	71	70	71	71	69	62	70	69
				200	58	58	60	60	63	63	58	54	62	65

注1) H26年度、日明地区の測定場所50mは暗騒音レベルとの差が10dB未満のため欠測とした。

注2) H27年度、楠橋地区の測定場所12.5mは有効なデータ数が少なかったため欠測とした。

(着色部：環境基準不適合箇所)

178 新幹線鉄道騒音の経年変化 グラフ

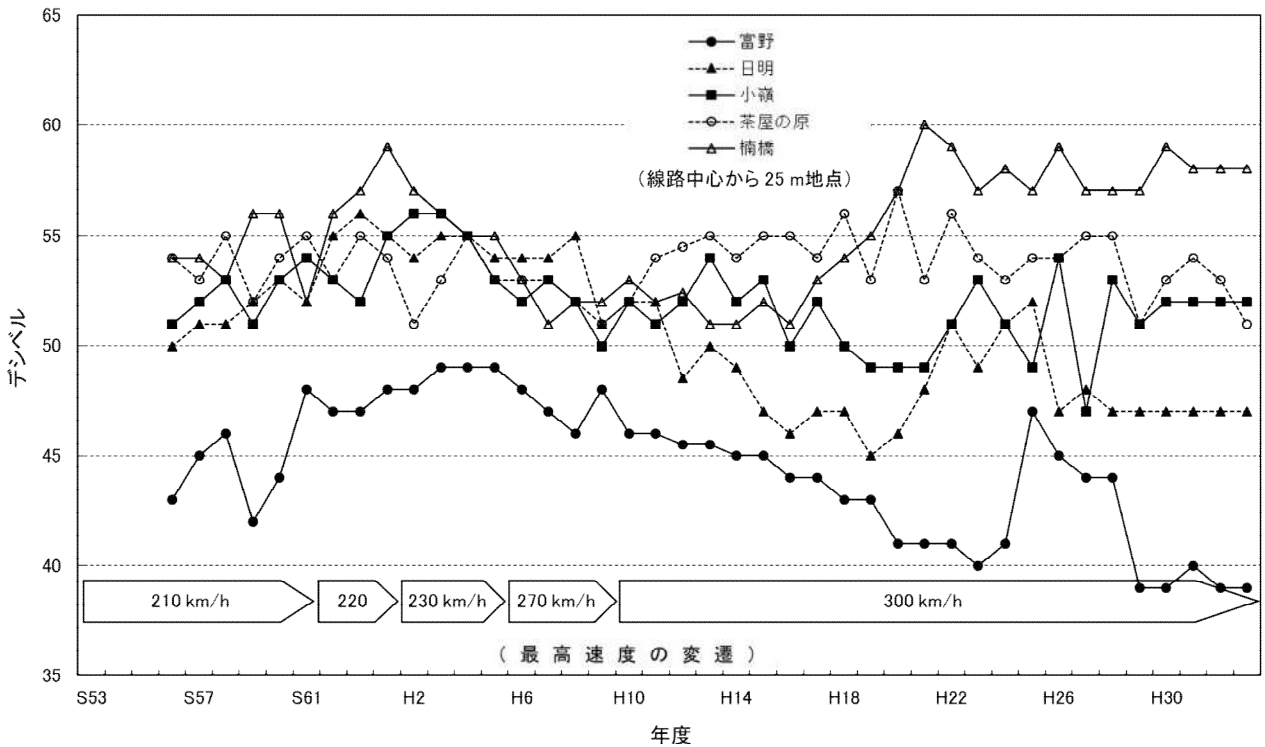


179 新幹線鉄道振動の経年変化

[単位：デシベル]

番号	測定地区	指針値	距離 [m]	年度									
				H24	H25	H26	H27	H28	H29	H30	R元	R2	R3
①	富野	70	12.5	43	49	48	46	45	43	43	42	41	43
			25	41	47	45	44	44	39	39	40	39	39
②	日明	70	12.5	52	52	47	47	47	48	47	49	48	48
			25	51	52	47	48	47	47	47	47	47	47
③	小嶺	70	12.5	60	55	60	55	59	58	59	59	60	61
			25	51	49	54	47	53	51	52	52	52	52
④	茶屋の原	70	12.5	56	56	56	56	57	57	58	59	56	57
			25	53	54	54	55	55	51	53	54	53	51
⑤	楠橋	70	12.5	59	55	55	53	53	52	57	59	60	62
			25	58	57	59	57	57	57	59	58	58	58

180 新幹線鉄道振動の経年変化 グラフ



181 航空機騒音に係る環境基準

地域の類型	基準値（Lden）	あてはめる地域
I	57デシベル以下	専ら住居の用に供される地域
II	62デシベル以下	I以外の地域であって通常の生活を保全する必要がある地域

（注1）上記表には、1日当たりの離着陸回数が10回以下の飛行場及び離島にある飛行場の周辺地域には適用しない。

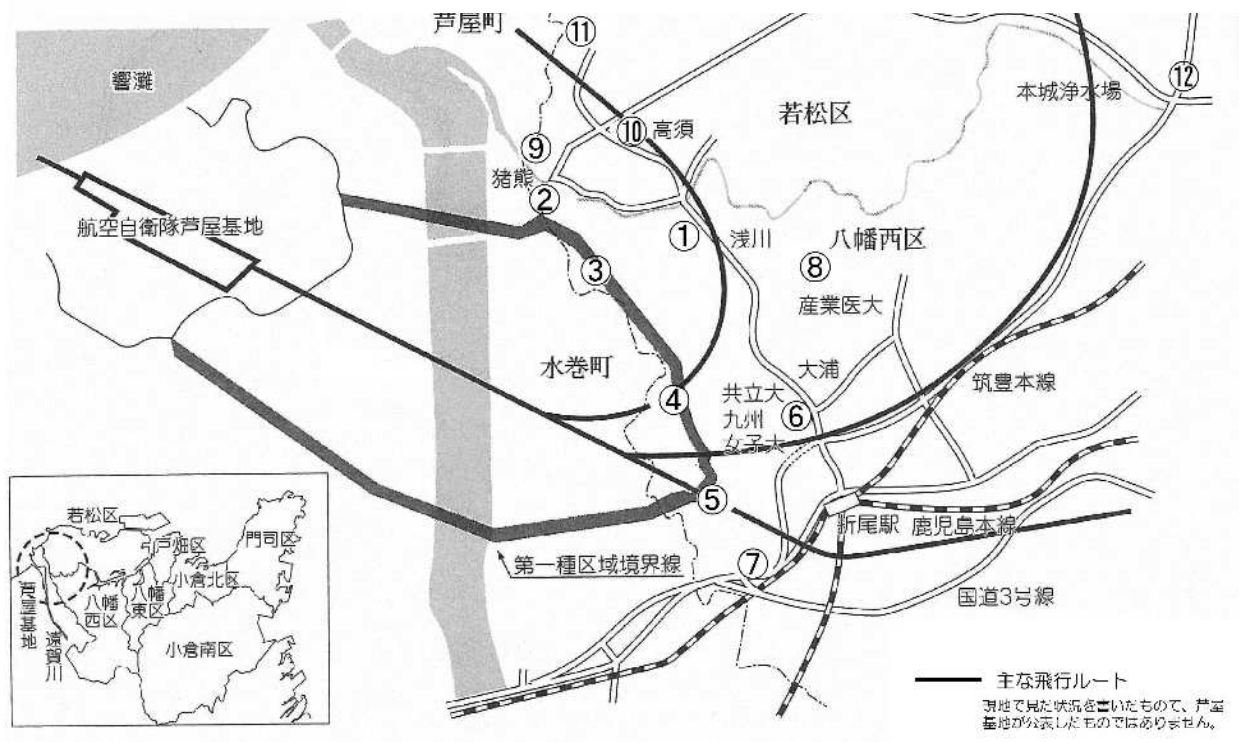
（注2）騒音の評価は、時間帯補正等価騒音レベル（Lden）による。

182 北九州市における類型指定

地域の類型	あてはめる地域	備考
I	右の地域のうち都市計画法に定める 第一種及び第二種低層住居専用地域 第一種及び第二種中高層住居専用地域	「地域類型のあてはめをする地域」 とは、八幡西区、若松区
II	右の地域のうち 類型Iをあてはめた地域以外の地域 ^{※注}	

（注）都市計画法第8条第1項第1号の規定により定められた工業専用地域、国土利用計画法第9条第2項第3号の規定により定められた森林地域であって、かつ、都市計画法第7条第1項による市街化調整区域以外の地域並びに河川法第6条第1項に規定する河川区域、海上、湖沼及び空港敷地又は飛行場敷地である地域は除く。

183 令和3年度 芦屋基地航空機騒音の測定地点



番号	測定地点
①	八幡西区浅川日の峯二丁目 (浅川児童館)
②	八幡西区三ツ頭二丁目 (交通局向田営業所)
③	八幡西区大字浅川 (日峰配水池)
④	八幡西区浅川台三丁目 (水洗公園)
⑤	八幡西区日吉台一丁目 (折尾西市民センター)
⑥	八幡西区自由ヶ丘 (九州共立大学)
⑦	八幡西区日吉台一丁目 (折尾社員寮)
⑧	八幡西区浅川学園台二丁目 (浅川中学校)
⑨	若松区高須西二丁目 (高須ハイツ)
⑩	若松区高須東四丁目 (高須小学校)
⑪	若松区青葉台西三丁目 (青葉小学校)
⑫	若松区東二島五丁目 (二島小学校)

184 航空自衛隊芦屋基地航空機騒音の経年変化

(単位：WECPNL ※H25からLden)

地点番号	測定地点	環境基準		H24	H25	H26	H27	H28	H29	H30	R元	R2	R3
		地域類型	基準値 [下段Lden]										
1	八幡西区浅川日の峯二丁目 (浅川児童館)	I	70 [57]	66	50	50	50	50	49	50	50	52	52
2	八幡西区三ツ頭二丁目 (交通局向田営業所)	II	75 [62]	62	/	47	/	48	/	51	/	51	/
3	八幡西区大字浅川 (日峰配水池)	II	75 [62]	/	48	/	52	/	49	/	51	/	52
4	八幡西区浅川台三丁目 (水洗公園)	II	75 [62]	70	/	54	/	53	/	54	/	56	/
5	八幡西区日吉台一丁目 (折尾西市民センター)	I	70 [57]	/	53	/	50	/	51	/	47	/	53
6	八幡西区自由ヶ丘 (九州共立大学)	I	70 [57]	/	53	/	49	/	52	/	47	/	51
7	八幡西区日吉台一丁目 (民間住宅)	I	70 [57]	65	/	48	/	45	/	49	/	48	/
8	八幡西区浅川学園台二丁目 (浅川中学校)	II	75 [62]	/	50	/	48	/	50	/	50	/	51
9	若松区高須西二丁目 (民間住宅)	I	70 [57]	/	51	/	51	/	50	/	52	/	51
10	若松区高須東四丁目 (高須小学校)	I	70 [57]	67	/	52	/	50	/	49	/	55	/
11	若松区青葉台西三丁目 (青葉小学校)	I	70 [57]	/	48	/	47	/	44	/	47	/	48
12	若松区東二島五丁目 (二島小学校)	I	70 [57]	59	/	43	/	43	/	43	/	45	/

注)測定結果については、H24まではWECPNLを、H25以降はLdenを掲載している。

185 航空自衛隊芦屋基地航空機騒音の経年変化 グラフ

