

# 令和2年国勢調査結果

## ～ 産業・職業別集計、従業地・通学地集計結果の概要 ～

### 1 労働力状態

令和2年調査の労働力人口（15歳以上人口のうち就業者及び完全失業者）は418,628人で、平成27年調査に比べ20,534人（対前回調査比4.7%）減となっている。男女別にみると、男性は225,382人、女性は193,246人で、平成27年調査に比べ男性が7.1%減、女性が1.6%減となっている。

労働力状態別割合（15歳以上人口に占める労働力人口の割合）は53.0%で、平成27年調査に比べ0.1ポイントの減少となっている。男女別にみると、男性は61.7%、女性は45.5%となっており、平成27年調査に比べ男性は1.7ポイントの減少、女性は1.2ポイントの増加となっている。

労働力率を年齢別にみると、男性は25～59歳の各年齢でいずれも90%を超える高い台形型、女性は25～29歳階級の83.6%と45～49歳階級の80.7%を頂点とし、30～34歳階級の76.2%を谷とするM字型となっている。

15歳以上就業者数は400,010人で、平成27年調査に比べ3.6%減少している。男女別にみると、男性は5.8%減、女性は1.0%減となっている。

表1 労働力状態，男女別15歳以上人口（平成27年・令和2年）

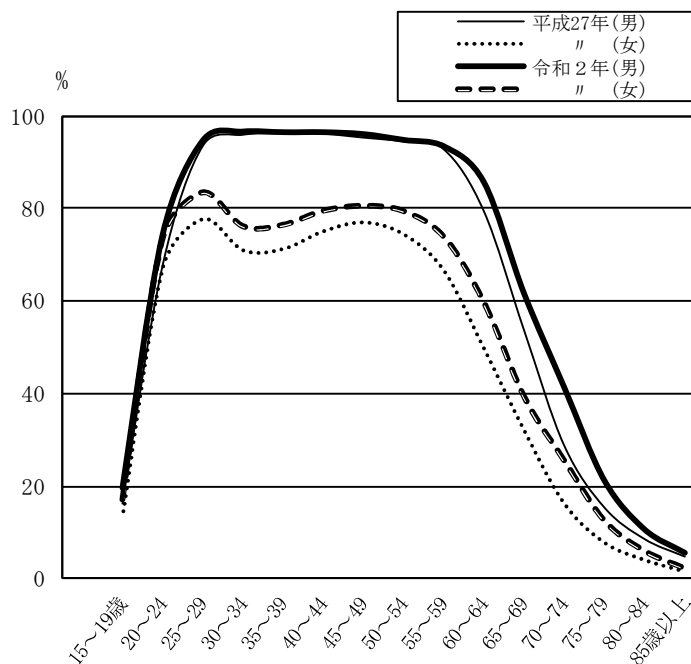
男女、労働力状態	人 口		労働力状態別割合(%)		増減率(%)
	平成27年	令和2年	平成27年	令和2年	平成27～令和2年
総 数 1)	826,517	789,977	100.0	100.0	△4.4
労働力人口	439,162	418,628	53.1	53.0	△4.7
うち就業者	415,092	400,010	50.2	50.6	△3.6
非労働力人口	347,552	298,565	42.1	37.8	△14.1
男	382,656	365,399	100.0	100.0	△4.5
労働力人口	242,705	225,382	63.4	61.7	△7.1
うち就業者	227,352	214,116	59.4	58.6	△5.8
うち主に仕事	216,237	200,700	56.5	54.9	△7.2
うち家事のほか仕事	3,578	3,938	0.9	1.1	10.1
非労働力人口	118,665	103,065	31.0	28.2	△13.1
女	443,861	424,578	100.0	100.0	△4.3
労働力人口	196,457	193,246	44.3	45.5	△1.6
うち就業者	187,740	185,894	42.3	43.8	△1.0
うち主に仕事	128,645	131,869	29.0	31.1	2.5
うち家事のほか仕事	51,771	44,780	11.7	10.5	△13.5
非労働力人口	228,887	195,500	51.6	46.0	△14.6

1) 労働力状態「不詳」を含む。

表2 年齢（5歳階級），男女別  
労働力率（平成27・令和2年）

年齢	平成27年		令和2年	
	男	女	男	女
総数	67.2	46.2	68.6	49.7
15～19歳	16.2	14.5	19.7	17.1
20～24	67.5	67.6	74.2	73.5
25～29	93.4	77.8	94.6	83.6
30～34	95.8	71.0	96.6	76.2
35～39	96.2	71.3	96.4	76.5
40～44	96.0	75.1	96.4	79.6
45～49	95.2	77.0	96.0	80.7
50～54	94.4	74.5	94.8	79.5
55～59	92.7	66.7	93.4	74.0
60～64	79.3	49.9	85.7	59.7
65～69	53.5	32.2	61.6	39.3
70～74	28.7	16.3	41.4	25.5
75～79	15.3	7.8	21.1	12.4
80～84	8.6	4.0	10.7	5.9
85歳以上	4.7	1.5	5.6	2.1

図1 年齢（5歳階級），男女別労働力率（平成27・令和2年）



※労働力率・・・各年齢（5歳階級）に占める労働力人口の割合。分母は労働力状態「不詳」を含まない。

## 2 従業上の地位

従業上の地位別就業者数は、雇用者（「役員」を含む。）が353,776人（就業者数の90.4%）、自営業主（「家庭内職者」を含む。）が29,422人（同7.5%）、家族従業者が8,016人（同2.0%）となっている。

表3 従業上の地位，男女別15歳以上就業者数の推移（平成7年～令和2年）

男女、年次	就業者数（人）				割合（%）			
	総数 1)	雇用者 2)	自営業主	家族従業者 3)	総数	雇用者 2)	自営業主	家族従業者 3)
総数								
平成7年	469,396	398,711	49,503	21,159	100.0	84.9	10.5	4.5
12年	452,085	388,679	46,296	17,072	100.0	86.0	10.2	3.8
17年	436,842	378,225	42,985	15,577	100.0	86.6	9.8	3.6
22年	425,369	366,361	35,057	11,719	100.0	88.7	8.5	2.8
27年	415,092	362,081	31,936	9,513	100.0	89.7	7.9	2.4
令和2年	400,010	353,776	29,422	8,016	100.0	90.4	7.5	2.0
男								
平成7年	276,425	236,686	36,333	3,397	100.0	85.6	13.1	1.2
12年	260,358	223,312	34,065	2,965	100.0	85.8	13.1	1.1
17年	246,119	210,867	32,375	2,860	100.0	85.7	13.2	1.2
22年	237,260	201,638	26,368	2,177	100.0	87.6	11.5	0.9
27年	227,352	194,719	23,939	1,758	100.0	88.3	10.9	0.8
令和2年	214,116	186,337	21,414	1,396	100.0	89.1	10.2	0.7
女								
平成7年	192,971	162,025	13,170	17,762	100.0	84.0	6.8	9.2
12年	191,727	165,367	12,231	14,107	100.0	86.3	6.4	7.4
17年	190,723	167,358	10,610	12,717	100.0	87.7	5.6	6.7
22年	188,109	164,723	8,689	9,542	100.0	90.0	4.7	5.2
27年	187,740	167,362	7,997	7,755	100.0	91.4	4.4	4.2
令和2年	185,894	167,439	8,008	6,620	100.0	92.0	4.4	3.6

1) 従業上の地位「不詳」を含む。 2) 「役員」を含む。 3) 「家庭内職者」を含む。

4) 分母は従業上の地位「不詳」を含まない。

### 3 産業

産業3部門別就業者数は、第1次産業就業者が2,751人（就業者数全体の0.7%）、第2次産業就業者が93,037人（同23.3%）、第3次産業就業者が290,435人（同72.6%）となっている。

産業大分類別就業者数は医療・福祉が67,924人（就業者数の17.0%）と最も多く、次いで卸売・小売業が63,869人（同16.0%）、製造業が57,986人（同14.5%）となっている。

産業大分類別就業者の男女別割合をみると、女性の割合が高いのは医療、福祉（76.8%）、宿泊業、飲食サービス業（65.7%）、生活関連サービス業（63.4%）となっている。

産業3部門別就業者数を、区別でみると第1次産業は、若松区と小倉南区で市全体の半数を上回っている。第2次産業は、小倉南区、八幡西区で市全体の半数を上回っている。第3次産業は小倉北区、小倉南区、八幡西区で市全体の半数を上回っている。

表4 産業（大分類）、男女別15歳以上就業者数（平成27年・令和2年）

産業大分類	平成27年				令和2年					
	就業者数(人)		男女別割合(%)		就業者数(人)			男女別割合(%)		
	総数	1)	男	女	総数	1)	男	女	男	女
総数	415,092	(100.0)	54.8	45.2	400,010	(100.0)	214,116	185,894	53.5	46.5
A 農業，林業	2,742	(0.7)	62.5	37.5	2,398	(0.6)	1,491	907	62.2	37.8
うち 農業	2,694	(0.6)	62.1	37.9	2,339	(0.6)	1,441	898	61.6	38.4
B 漁業	432	(0.1)	73.4	26.6	353	(0.1)	264	89	74.8	25.2
C 鉱業，採石業，砂利採取業	212	(0.1)	88.2	11.8	180	(0.0)	157	23	87.2	12.8
D 建設業	35,837	(8.6)	82.5	17.5	34,871	(8.7)	28,146	6,725	80.7	19.3
E 製造業	61,957	(14.9)	75.7	24.3	57,986	(14.5)	43,889	14,097	75.7	24.3
F 電気・ガス・熱供給・水道業	1,977	(0.5)	86.1	13.9	1,882	(0.5)	1,576	306	83.7	16.3
G 情報通信業	7,215	(1.7)	68.2	31.8	6,894	(1.7)	4,626	2,268	67.1	32.9
H 運輸業，郵便業	26,512	(6.4)	83.8	16.2	25,282	(6.3)	20,650	4,632	81.7	18.3
I 卸売業・小売業	67,588	(16.3)	46.4	53.6	63,869	(16.0)	29,462	34,407	46.1	53.9
J 金融・保険業	8,535	(2.1)	41.2	58.8	7,692	(1.9)	2,987	4,705	38.8	61.2
K 不動産業，物品賃貸業	8,058	(1.9)	57.4	42.6	8,096	(2.0)	4,460	3,636	55.1	44.9
L 学術研究，専門・技術サービス業	11,769	(2.8)	66.4	33.6	11,836	(3.0)	7,531	4,305	63.6	36.4
M 宿泊業，飲食サービス業	22,984	(5.5)	33.5	66.5	21,328	(5.3)	7,317	14,011	34.3	65.7
N 生活関連サービス業	14,683	(3.5)	37.3	62.7	13,022	(3.3)	4,768	8,254	36.6	63.4
O 教育，学習支援業	18,942	(4.6)	41.8	58.2	19,178	(4.8)	7,822	11,356	40.8	59.2
P 医療，福祉	65,567	(15.8)	23.1	76.9	67,924	(17.0)	15,730	52,194	23.2	76.8
Q 複合サービス事業	2,227	(0.5)	61.3	38.7	2,014	(0.5)	1,141	873	56.7	43.3
R サービス業（他に分類されないもの）	28,094	(6.8)	58.6	41.4	29,184	(7.3)	16,763	12,421	57.4	42.6
S 公務（他に分類されるものを除く）	12,580	(3.0)	70.3	29.7	12,234	(3.1)	8,191	4,043	67.0	33.0
T 分類不能の産業（再掲）	17,181	(4.1)	55.9	44.1	13,787	(3.4)	7,145	6,642	51.8	48.2
第1次産業（A～B）	3,174	(0.8)	64.0	36.0	2,751	(0.7)	1,755	996	63.8	36.2
第2次産業（C～E）	98,006	(23.6)	78.2	21.8	93,037	(23.3)	72,192	20,845	77.6	22.4
第3次産業（F～S）	296,731	(71.5)	46.9	53.1	290,435	(72.6)	133,024	157,411	45.8	54.2

1) ( ) 内の数値は、就業者数に占める産業（大分類）別就業者の割合

表5 区別産業3部門別就業者数（令和2年）

	就業者数				構成比(%)			
	総数 1)	第1次産業	第2次産業	第3次産業	総数 1)	第1次産業	第2次産業	第3次産業
総数	400,010	2,751	93,037	290,435	100.0	0.7	24.1	75.2
門司区	39,770	225	7,917	30,157	100.0	0.6	20.7	78.7
若松区	34,040	648	9,592	22,776	100.0	2.0	29.1	69.0
戸畑区	25,149	70	6,263	18,088	100.0	0.3	25.6	74.1
小倉北区	76,080	254	14,117	58,677	100.0	0.3	19.3	80.3
小倉南区	91,004	927	20,909	65,609	100.0	1.1	23.9	75.0
八幡東区	27,709	83	6,881	19,801	100.0	0.3	25.7	74.0
八幡西区	106,258	544	27,358	75,327	100.0	0.5	26.5	73.0

1) 「分類不能の産業」を含む。

注：構成比には、「分類不能の産業」は含まない。

#### 4 65歳以上の世帯員のいる世帯

65歳以上の単身者の数は65,358人で、男女別にみると、男は19,580人、女は45,778人となっている。労働力率は、男が33.6%、女が19.6%となり、男女とも平成27年調査と比べて増加している。

表6 労働力状態別65歳以上の単身者数（平成27年・令和2年）

65歳以上の単身者の男女別、 労働力状態（3区分）	総数			男			女		
	平成27年	令和2年	増減率 (%)	平成27年	令和2年	増減率 (%)	平成27年	令和2年	増減率 (%)
65歳以上の単身者 1)	60,915	65,358	7.3	17,028	19,580	15.0	43,887	45,778	4.3
労働力人口	10,564	13,665	29.4	4,273	5,662	32.5	6,291	8,003	27.2
就業者	9,761	12,846	31.6	3,724	5,123	37.6	6,037	7,723	27.9
完全失業者	803	819	2.0	549	539	△ 1.8	254	280	10.2
非労働力人口	47,304	44,055	△ 6.9	11,369	11,197	△ 1.5	35,935	32,858	△ 8.6
65歳以上の単身者の労働力率(%) 2)	18.3	23.7	-	27.3	33.6	-	14.9	19.6	-

1) 労働力状態「不詳」を含む。

2) 分母は労働力状態「不詳」を含まない。

夫65歳以上、妻60歳以上の夫婦のみの世帯数は54,870世帯、うち夫の就業者数は16,685人、妻の就業者数は11,519人となり、それぞれの就業率は、夫は30.4%、妻は21.0%となっている。

夫が就業者の場合、妻も46.4%が就業しており、妻が就業者の場合は、夫も67.2%が就業している。一方、夫が非就業者の場合、妻は10.6%しか就業しておらず、妻が非就業者の場合、夫の就業率は22.2%となっており、夫婦の一方が就業していれば、もう一方も就業率が上がる、という傾向がうかがわれる。

表7 就業・非就業別夫65歳以上、妻60歳以上の夫婦のみの世帯数（平成27年・令和2年）

	総数 2)			妻が就業者			妻が非就業者			妻の就業率 (%)	
	平成27年	令和2年	増減率 (%)	平成27年	令和2年	増減率 (%)	平成27年	令和2年	増減率 (%)	平成27年	令和2年
夫65歳以上、妻60歳以上の夫婦のみの世帯 1)	55,154	54,870	△ 0.5	10,208	11,519	12.8	43,504	39,260	△ 9.8	18.5	21.0
夫が就業者	14,649	16,685	13.9	6,712	7,739	15.3	7,831	8,718	11.3	45.8	46.4
夫が非就業者	39,236	34,165	△ 12.9	3,472	3,614	4.1	35,643	30,404	△ 14.7	8.8	10.6
夫の就業率 (%)	26.6	30.4	-	65.8	67.2	-	18.0	22.2	-	-	-

1) 夫の労働力状態「不詳」を含む。 2) 妻の労働力状態「不詳」を含む。

#### 5 外国人

15歳以上外国人の労働力状態をみると、9,744人のうち就業者は4,762人、完全失業者数は253人で、両者をあわせた労働力人口は5,015人、労働力率は68.5%となっている。

男女別にみると、男の労働力人口は2,841人、労働力率は76.0%、女の労働力人口は2,174人、労働力率は60.7%となっている。

平成27年調査と比べると、男女ともに労働力人口、就業者数が増加し、完全失業者数、非労働力人口は減少している。

表8 15歳以上外国人の就労状態の推移（平成27年・令和2年）

区分	平成27年			令和2年			増減率 (%)		
	総数	男	女	総数	男	女	総数	男	女
総数 1)	8,386	4,098	4,288	9,744	5,131	4,613	16.2	25.2	7.6
労働力人口	4,297	2,402	1,895	5,015	2,841	2,174	16.7	18.3	14.7
就業者	3,982	2,202	1,780	4,762	2,701	2,061	19.6	22.7	15.8
完全失業者	315	200	115	253	140	113	△ 19.7	△ 30.0	△ 1.7
非労働力人口	3,286	1,267	2,019	2,304	895	1,409	△ 29.9	△ 29.4	△ 30.2
労働力率(%) 2)	56.7	65.5	48.4	68.5	76.0	60.7	-	-	-

1) 労働力状態「不詳」を含む。 2) 分母は労働力状態「不詳」を含まない。

就業者数 4,762 人を産業 3 部門別にみると、第 1 次産業に 13 人（就業者全体に占める割合 0.3%）、第 2 次産業に 1,537 人（同 32.3%）、第 3 次産業に 2,863 人（同 60.1%）がそれぞれ就業している。

男女別では、第 3 次産業の就業者に占める割合については、男は 51.4%であるのに対し、女は 71.5%となっている。

表 9 15歳以上外国人の産業 3 部門別就業者数（平成27年・令和 2 年）

区分	平成27年			令和 2 年			増減率 (%)		
	総数	男	女	総数	男	女	総数	男	女
就業者 1)	3,982	2,202	1,780	4,762	2,701	2,061	19.6	22.7	15.8
第 1 次産業	15	8	7	13	9	4	△ 13.3	12.5	△ 42.9
第 2 次産業	980	667	313	1,537	1,123	414	56.8	68.4	32.3
第 3 次産業	2,558	1,281	1,277	2,863	1,389	1,474	11.9	8.4	15.4
区分	平成27年(割合) (%)			令和 2 年(割合) (%)					
	総数	男	女	総数	男	女			
就業者 1)	100.0	100.0	100.0	100.0	100.0	100.0			
第 1 次産業	0.4	0.4	0.4	0.3	0.3	0.2			
第 2 次産業	24.6	30.3	17.6	32.3	41.6	20.1			
第 3 次産業	64.2	58.2	71.7	60.1	51.4	71.5			

1) 「分類不能の産業」を含む。

## 6 昼間人口

令和 2 年国勢調査の昼間人口（注 1）は、958,487 人、昼夜間人口比率（注 2）は 102.1%となっている。

図 2 昼間人口及び昼夜間人口比率の推移

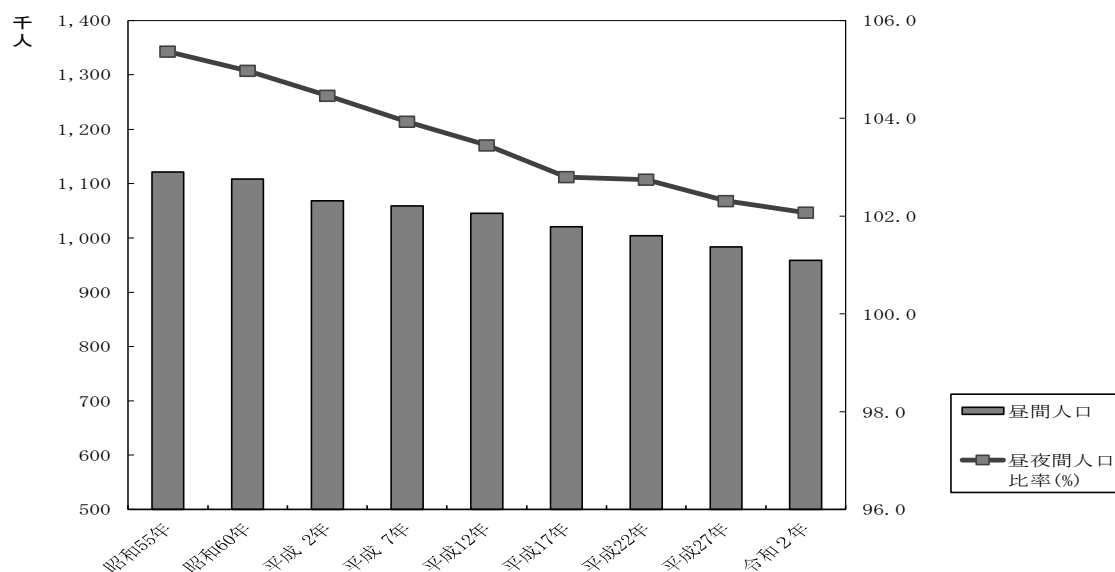


表 10 昼間人口及び昼夜間人口比率の推移

年次	常住人口 (夜間人口)	昼間人口	対前回比		昼夜間人口比率 (%)	
			増減	増減率 (%)	対前回比 増減	対前回比 増減
昭和55年	1,063,948	1,121,011	23,622	2.2	105.4	0.1
昭和60年	1,055,986	1,108,500	△12,511	△ 1.1	105.0	△ 0.4
平成 2年	1,022,737	1,068,385	△40,115	△ 3.6	104.5	△ 0.5
平成 7年	1,018,897	1,058,927	△9,458	△ 0.9	103.9	△ 0.6
平成12年	1,010,127	1,044,966	△13,961	△ 1.3	103.4	△ 0.5
平成17年	992,654	1,020,447	△24,519	△ 2.3	102.8	△ 0.6
平成22年	976,846	1,003,657	△16,790	△ 1.6	102.7	△ 0.1
平成27年	961,286	983,517	△20,140	△ 2.0	102.3	△ 0.4
令和 2年	939,029	958,487	△25,030	△ 2.5	102.1	△ 0.2

注1：「昼間人口」とは、常住地からの通勤・通学による流入・流出人口を加減して算出した「従業地・通学地による人口」である。算出は次式による。

$$\text{北九州市の昼間人口} = \text{北九州市の常住人口} - \text{北九州市からの流出人口} + \text{北九州市への流入人口}$$

(ここで用いる流入・流出人口には15歳未満の者も含まれる。)

注2：「昼夜間人口比率」は次式により算出される。

$$\text{北九州市の昼夜間人口比率} = (\text{北九州市の昼間人口} / \text{北九州市の常住人口}) \times 100$$

※ 昭和55年から平成17年までの常住人口及び昼間人口は年齢不詳の者を除して算出している。

昼間人口を区別に見ると、八幡西区がもっとも多く237,100人、次いで小倉北区221,874人、小倉南区187,843人と続いている。

昼夜間人口比率が100を超えているのは、小倉北区121.0、戸畑区117.2、八幡東区107.1、若松区102.5の4区であった。

図3 行政区別常住人口、昼間人口

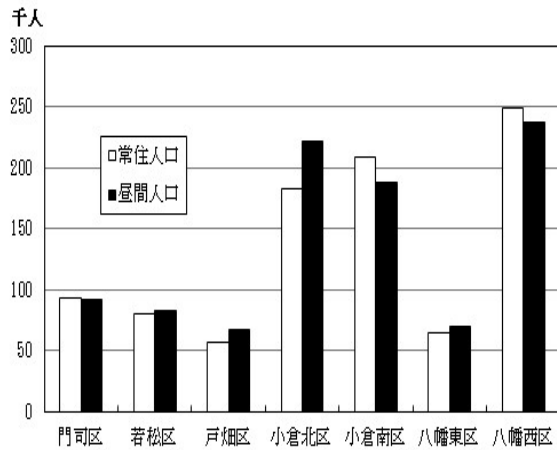


図4 行政区別昼夜間人口比率

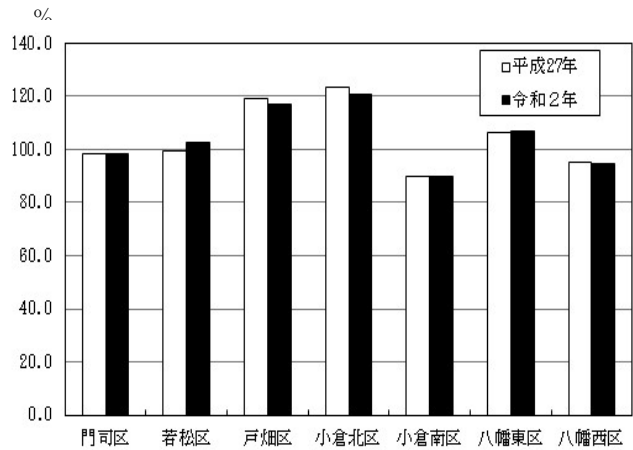


表11 行政区別常住人口、昼間人口、昼夜間人口比率

区別	常住人口(夜間人口)				昼間人口				昼夜間人口比率(%)	
	平成27年	令和2年	増減		平成27年	令和2年	増減		平成27年	令和2年
			実数	率(%)			実数	率(%)		
北九州市	961,286	939,029	△22,257	△2.3	983,517	958,487	△25,030	△2.5	102.3	102.1
門司区	99,637	93,842	△5,795	△5.8	97,946	92,349	△5,597	△5.7	98.3	98.4
若松区	82,844	80,533	△2,311	△2.8	82,591	82,537	△54	△0.1	99.7	102.5
戸畑区	59,116	57,494	△1,622	△2.7	70,519	67,367	△3,152	△4.5	119.3	117.2
小倉北区	181,878	183,407	1,529	0.8	224,589	221,874	△2,715	△1.2	123.5	121.0
小倉南区	212,850	209,028	△3,822	△1.8	190,913	187,843	△3,070	△1.6	89.7	89.9
八幡東区	68,844	64,792	△4,052	△5.9	73,391	69,417	△3,974	△5.4	106.6	107.1
八幡西区	256,117	249,933	△6,184	△2.4	243,568	237,100	△6,468	△2.7	95.1	94.9

## 7 流入・流出人口

流入人口（昼間に就業・通学のために市外から流入する人口）は 67,992 人、流出人口（市外へ流出する人口）は 48,534 人となっており、流入超過人口は 19,458 人となっている。

表 12 流入・流出人口の推移

年次	流入人口			流出人口			流入超過人口
	人口	対前回比増減数	対前回比増減率(%)	人口	対前回比増減数	対前回比増減率(%)	
昭和55年	84,254	4,744	6.0	27,191	5,272	24.1	57,063
昭和60年	83,243	△1,011	△1.2	30,729	3,538	13.0	52,514
平成2年	83,884	641	0.8	38,236	7,507	24.4	45,648
平成7年	86,776	2,892	3.4	46,746	8,510	22.3	40,030
平成12年	81,407	△5,369	△6.2	46,568	△178	△0.4	34,839
平成17年	78,115	△3,292	△4.0	50,322	3,754	8.1	27,793
平成22年	73,811	△4,304	△5.5	47,000	△3,322	△6.6	26,811
平成27年	73,082	△729	△1.0	50,851	3,851	8.2	22,231
令和2年	67,992	△5,090	△7.0	48,534	△2,317	△4.6	19,458

区別に見ると、流入人口がもっとも多いのは、小倉北区 64,045 人となっており、以下八幡西区 36,172 人、戸畑区 23,139 人となっている。

一方、流出人口がもっとも多いのは、八幡西区 49,005 人となっており、以下小倉南区 42,722 人、小倉北区 25,578 人となっている。

表 13 行政区別流入・流出人口

区別	流入人口				流出人口			
	平成27年	令和2年	増減数	増減率(%)	平成27年	令和2年	増減数	増減率(%)
門司区	15,321	14,533	△788	△5.1	17,012	16,026	△986	△5.8
若松区	17,981	18,565	584	3.2	18,234	16,561	△1,673	△9.2
戸畑区	24,941	23,139	△1,802	△7.2	13,538	13,266	△272	△2.0
小倉北区	68,806	64,045	△4,761	△6.9	26,095	25,578	△517	△2.0
小倉南区	22,665	21,537	△1,128	△5.0	44,602	42,722	△1,880	△4.2
八幡東区	20,956	19,954	△1,002	△4.8	16,409	15,329	△1,080	△6.6
八幡西区	38,605	36,172	△2,433	△6.3	51,154	49,005	△2,149	△4.2

※ 区間移動を含む。

流入人口を市町村別に見ると、中間市からの 7,158 人がもっとも多く、以下水巻町 5,992 人、下関市 5,713 人、福岡市 5,345 人と続いている。

一方、流出人口を市町村別に見ると、福岡市への 9,285 人がもっとも多く、以下荇田町 6,155 人、直方市 4,622 人、中間市 3,596 人と続いている。

表 14-1 流入市町村別 15 歳以上就業者数、通学者数

流入	総数				15歳以上就業者				15歳以上通学者			
	平成27年	令和2年	増減		平成27年	令和2年	増減		平成27年	令和2年	増減	
			実数	率(%)			実数	率(%)			実数	率(%)
流入人口	72,477	67,470	△5,007	△6.9	61,998	58,712	△3,286	△5.3	10,479	8,758	△1,721	△16.4
県内	61,675	57,865	△3,810	△6.2	53,454	50,932	△2,522	△4.7	8,221	6,933	△1,288	△15.7
福岡市	5,179	5,345	166	3.2	4,492	4,714	222	4.9	687	631	△56	△8.2
直方市	4,016	3,447	△569	△14.2	3,619	3,132	△487	△13.5	397	315	△82	△20.7
飯塚市	1,445	1,343	△102	△7.1	1,181	1,149	△32	△2.7	264	194	△70	△26.5
田川市	1,066	1,018	△48	△4.5	850	843	△7	△0.8	216	175	△41	△19.0
行橋市	5,252	4,882	△370	△7.0	4,461	4,200	△261	△5.9	791	682	△109	△13.8
豊前市	635	540	△95	△15.0	448	360	△88	△19.6	187	180	△7	△3.7
中間市	7,929	7,158	△771	△9.7	7,217	6,567	△650	△9.0	712	591	△121	△17.0
筑紫野市	250	218	△32	△12.8	209	182	△27	△12.9	41	36	△5	△12.2
春日市	348	317	△31	△8.9	279	262	△17	△6.1	69	55	△14	△20.3
大野城市	308	251	△57	△18.5	242	205	△37	△15.3	66	46	△20	△30.3
宗像市	4,380	3,826	△554	△12.6	3,850	3,409	△441	△11.5	530	417	△113	△21.3
古賀市	844	818	△26	△3.1	718	708	△10	△1.4	126	110	△16	△12.7
福津市	1,374	1,549	175	12.7	1,214	1,423	209	17.2	160	126	△34	△21.3
宮若市	701	670	△31	△4.4	606	595	△11	△1.8	95	75	△20	△21.1
嘉麻市	247	265	18	7.3	203	211	8	3.9	44	54	10	22.7
新宮町	399	420	21	5.3	352	375	23	6.5	47	45	△2	△4.3
芦屋町	2,511	2,355	△156	△6.2	2,169	2,080	△89	△4.1	342	275	△67	△19.6
水巻町	6,079	5,992	△87	△1.4	5,447	5,457	10	0.2	632	535	△97	△15.3
岡垣町	4,311	3,970	△341	△7.9	3,670	3,436	△234	△6.4	641	534	△107	△16.7
遠賀町	3,169	3,124	△45	△1.4	2,833	2,751	△82	△2.9	336	373	37	11.0
小竹町	196	188	△8	△4.1	157	155	△2	△1.3	39	33	△6	△15.4
鞍手町	1,396	1,280	△116	△8.3	1,214	1,129	△85	△7.0	182	151	△31	△17.0
香春町	487	468	△19	△3.9	418	408	△10	△2.4	69	60	△9	△13.0
添田町	202	137	△65	△32.2	143	110	△33	△23.1	59	27	△32	△54.2
川崎町	258	290	32	12.4	202	228	26	12.9	56	62	6	10.7
福智町	590	509	△81	△13.7	481	432	△49	△10.2	109	77	△32	△29.4
荻田町	3,864	3,702	△162	△4.2	3,388	3,342	△46	△1.4	476	360	△116	△24.4
みやこ町	1,117	962	△155	△13.9	933	807	△126	△13.5	184	155	△29	△15.8
築上町	833	702	△131	△15.7	683	563	△120	△17.6	150	139	△11	△7.3
その他市町村	2,289	2,119	△170	△7.4	1,775	1,699	△76	△4.3	514	420	△94	△18.3
他県	10,802	9,605	△1,197	△11.1	8,544	7,780	△764	△8.9	2,258	1,825	△433	△19.2
山口県	6,660	6,369	△291	△4.4	5,465	5,321	△144	△2.6	1,195	1,048	△147	△12.3
下関市	6,034	5,713	△321	△5.3	5,075	4,886	△189	△3.7	959	827	△132	△13.8
大分県	1,221	1,130	△91	△7.5	831	770	△61	△7.3	390	360	△30	△7.7
中津市	642	541	△101	△15.7	439	365	△74	△16.9	203	176	△27	△13.3
その他都道府県	2,921	2,106	△815	△27.9	2,248	1,689	△559	△24.9	673	417	△256	△38.0

表 14-2 流出市町村別 15 歳以上就業者数、通学者数

流出	総数				15歳以上就業者				15歳以上通学者			
	平成27年	令和2年	増減		平成27年	令和2年	増減		平成27年	令和2年	増減	
			実数	率(%)			実数	率(%)			実数	率(%)
流出人口	52,093	48,444	△3,649	△7.0	45,735	43,484	△2,251	△4.9	6,358	4,960	△1,398	△22.0
県内	42,992	41,920	△1,072	△2.5	38,074	37,854	△220	△0.6	4,918	4,066	△852	△17.3
福岡市	10,209	9,285	△924	△9.1	7,700	7,231	△469	△6.1	2,509	2,054	△455	△18.1
直方市	4,601	4,622	21	0.5	4,189	4,303	114	2.7	412	319	△93	△22.6
飯塚市	1,379	1,265	△114	△8.3	1,200	1,107	△93	△7.8	179	158	△21	△11.7
田川市	879	949	70	8.0	762	855	93	12.2	117	94	△23	△19.7
行橋市	2,469	2,460	△9	△0.4	2,375	2,353	△22	△0.9	94	107	13	13.8
豊前市	295	293	△2	△0.7	295	285	△10	△3.4	-	8	8	*
中間市	3,806	3,596	△210	△5.5	3,232	3,132	△100	△3.1	574	464	△110	△19.2
宗像市	1,064	963	△101	△9.5	795	752	△43	△5.4	269	211	△58	△21.6
古賀市	367	369	2	0.5	334	342	8	2.4	33	27	△6	△18.2
福津市	314	307	△7	△2.2	269	262	△7	△2.6	45	45	-	-
宮若市	1,922	2,021	99	5.2	1,897	2,011	114	6.0	25	10	△15	△60.0
芦屋町	1,116	1,108	△8	△0.7	1,115	1,108	△7	△0.6	1	-	△1	*
水巻町	2,472	2,424	△48	△1.9	2,366	2,334	△32	△1.4	106	90	△16	△15.1
岡垣町	989	942	△47	△4.8	989	940	△49	△5.0	-	2	2	*
遠賀町	1,737	1,653	△84	△4.8	1,666	1,605	△61	△3.7	71	48	△23	△32.4
小竹町	220	208	△12	△5.5	213	200	△13	△6.1	7	8	1	14.3
鞍手町	1,075	1,109	34	3.2	1,049	1,106	57	5.4	26	3	△23	△88.5
香春町	157	159	2	1.3	157	159	2	1.3	-	-	-	-
荻田町	5,857	6,155	298	5.1	5,591	5,906	315	5.6	266	249	△17	△6.4
みやこ町	268	297	29	10.8	260	291	31	11.9	8	6	△2	△25.0
その他市町村	1,796	1,735	△61	△3.4	1,620	1,572	△48	△3.0	176	163	△13	△7.4
他県	7,723	6,524	△1,199	△15.5	6,387	5,630	△757	△11.9	1336	894	△442	△33.1
山口県	4,151	4,142	△9	△0.2	3,530	3,644	114	3.2	621	498	△123	△19.8
下関市	3,580	3,503	△77	△2.2	3,087	3,101	14	0.5	493	402	△91	△18.5
その他都道府県	3,572	2,382	△1,190	△33.3	2,857	1,986	△871	△30.5	715	396	△319	△44.6

1) 増減率の「\*」印は、分母が小さいため比率を計算していない。



## 8 市内に常住する通勤・通学人口

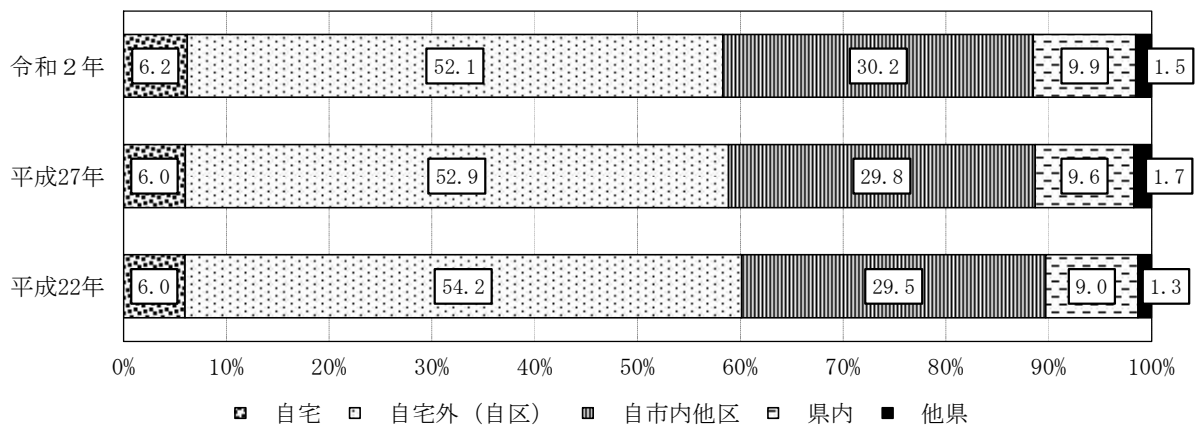
15歳以上就業者・通学者について、従業・通学地別に見ると、自区で従業・通学する人の構成比が、56.1%と最も高くなっており、以下自市内他区29.1%、他市区町村11.0%と続いている。

表15 常住地による従業・通学地別15歳以上就業者数、通学者数の推移

従業地・通学地別	総数(人)			構成比(%)			増減率(%)	
	平成22年	平成27年	令和2年	平成22年	平成27年	令和2年	(27/22)	(2/27)
<b>就業者・通学者 ※</b>	<b>474,318</b>	<b>462,285</b>	<b>438,629</b>	<b>100.0</b>	<b>100.0</b>	<b>100.0</b>	<b>△2.5</b>	<b>△5.1</b>
<b>自市で従業・通学</b>	<b>408,513</b>	<b>397,255</b>	<b>373,837</b>	<b>86.1</b>	<b>85.9</b>	<b>85.2</b>	<b>△2.8</b>	<b>△5.9</b>
<b>自区で従業・通学</b>	<b>273,960</b>	<b>263,654</b>	<b>246,115</b>	<b>57.8</b>	<b>57.0</b>	<b>56.1</b>	<b>△3.8</b>	<b>△6.7</b>
自宅	27,197	26,872	26,233	5.7	5.8	6.0	△1.2	△2.4
自宅外	246,763	236,782	219,882	52.0	51.2	50.1	△4.0	△7.1
自市内他区	134,553	133,601	127,722	28.4	28.9	29.1	△0.7	△4.4
<b>他市区町村</b>	<b>58,364</b>	<b>52,093</b>	<b>48,444</b>	<b>12.3</b>	<b>11.3</b>	<b>11.0</b>	<b>△10.7</b>	<b>△7.0</b>
県内	40,950	42,992	41,920	8.6	9.3	9.6	5.0	△2.5
他県	5,952	7,723	6,524	1.3	1.7	1.5	29.8	△15.5
<b>就業者</b>	<b>425,369</b>	<b>415,092</b>	<b>400,010</b>	<b>100.0</b>	<b>100.0</b>	<b>100.0</b>	<b>△2.4</b>	<b>△3.6</b>
自市	367,274	357,503	341,499	86.3	86.1	85.4	△2.7	△4.5
自区	246,425	237,630	225,692	57.9	57.2	56.4	△3.6	△5.0
自宅	27,197	26,872	26,233	6.4	6.5	6.6	△1.2	△2.4
自宅外	219,228	210,758	199,459	51.5	50.8	49.9	△3.9	△5.4
自市内他区	120,849	119,873	115,807	28.4	28.9	29.0	△0.8	△3.4
他市区町村	51,448	45,735	43,484	12.1	11.0	10.9	△11.1	△4.9
県内	36,470	38,074	37,854	8.6	9.2	9.5	4.4	△0.6
他県	5,203	6,387	5,630	1.2	1.5	1.4	22.8	△11.9
<b>通学者</b>	<b>48,949</b>	<b>47,193</b>	<b>38,619</b>	<b>100.0</b>	<b>100.0</b>	<b>100.0</b>	<b>△3.6</b>	<b>△18.2</b>
自市	41,239	39,752	32,338	84.2	84.2	83.7	△3.6	△18.7
自区	27,535	26,024	20,423	56.3	55.1	52.9	△5.5	△21.5
自市内他区	13,704	13,728	11,915	28.0	29.1	30.9	0.2	△13.2
他市区町村	6,916	6,358	4,960	28.0	29.1	30.9	△8.1	△22.0
県内	4,480	4,918	4,066	14.1	13.5	12.8	9.8	△17.3
他県	749	1,336	894	9.2	10.4	10.5	78.4	△33.1

※ 就業者・通学者には従業地・通学地不詳の者を含むため、各内訳の合計と一致しない。

図5 常住地による従業・通学地別15歳以上就業者数、通学者数の推移



従業地の構成比を男女別に見ると、自区(自宅外)で従業するものが男性43.9%、女性56.7%となっており、女性が高くなっている。一方、自市内他区、県内他市町村、他県で従業する人の構成比は、それぞれ男性31.6%、11.8%、2.0%、女性25.9%、6.7%、0.7%となっており、いずれも男性が高くなっている。

さらに年齢別に見ると、男女とも年齢が上がるにつれて、自宅での従業者の割合が高くなっている。

表 16 常住地による従業地、年齢、男女別 15 歳以上就業者数の構成比

男女, 年齢	就業者※	自宅	自区 (自宅外)	自市内 他区	県内 他市町村	他県
	%	%	%	%	%	%
<b>総数</b>	<b>100.0</b>	<b>6.6</b>	<b>49.9</b>	<b>29.0</b>	<b>9.5</b>	<b>1.4</b>
15～19歳	100.0	1.6	56.9	25.3	11.2	1.6
20～24	100.0	2.8	54.8	28.4	9.3	1.4
25～29	100.0	3.2	51.4	31.9	9.3	1.4
30～34	100.0	3.5	48.7	33.4	10.1	1.6
35～39	100.0	4.5	48.7	32.4	10.4	1.5
40～44	100.0	4.7	49.1	31.6	10.9	1.5
45～49	100.0	4.8	48.0	32.0	11.0	1.6
50～54	100.0	5.9	47.8	31.1	10.8	1.6
55～59	100.0	6.2	48.0	30.8	10.5	1.5
60～64	100.0	7.4	50.2	27.9	9.0	1.4
65歳以上	100.0	15.6	52.3	17.8	5.0	0.9
<b>男</b>	<b>100.0</b>	<b>6.6</b>	<b>43.9</b>	<b>31.6</b>	<b>11.8</b>	<b>2.0</b>
15～19歳	100.0	2.0	56.0	24.8	11.9	1.4
20～24	100.0	3.2	53.1	28.0	10.5	1.6
25～29	100.0	3.4	49.8	31.4	10.6	1.7
30～34	100.0	3.2	44.9	35.0	12.0	2.1
35～39	100.0	4.0	43.1	35.4	12.7	2.0
40～44	100.0	4.5	41.8	35.0	13.9	2.2
45～49	100.0	4.9	40.0	35.5	14.1	2.5
50～54	100.0	6.5	39.6	33.9	14.3	2.5
55～59	100.0	6.7	39.3	34.4	14.1	2.3
60～64	100.0	7.5	42.3	32.2	11.7	2.0
65歳以上	100.0	14.9	47.8	21.4	6.3	1.3
<b>女</b>	<b>100.0</b>	<b>6.5</b>	<b>56.7</b>	<b>25.9</b>	<b>6.7</b>	<b>0.7</b>
15～19歳	100.0	1.2	57.9	25.9	10.4	1.8
20～24	100.0	2.4	56.5	28.8	8.1	1.2
25～29	100.0	3.0	53.1	32.3	8.0	1.1
30～34	100.0	3.9	53.5	31.5	7.9	1.0
35～39	100.0	5.0	55.3	28.8	7.7	0.9
40～44	100.0	4.8	57.4	27.7	7.4	0.6
45～49	100.0	4.7	56.7	28.1	7.5	0.7
50～54	100.0	5.3	56.3	28.1	7.1	0.6
55～59	100.0	5.7	57.4	26.9	6.6	0.7
60～64	100.0	7.4	60.2	22.4	5.5	0.6
65歳以上	100.0	16.5	58.0	13.1	3.3	0.3

※ 従業地不詳の者を除く。

従業地別 15 歳以上就業者の構成比を、産業別にみると、自宅従業者では、全産業（構成比 6.6%）に比べて、農業・林業（同 49.7%）、漁業（同 63.5%）といった第 1 次産業（同 51.5%）で高いほか、不動産業、物品賃貸業（同 17.0%）でも高くなっている。

自市内他区従業者は、全産業（同 29.0%）に比べて、公務（他に分類されるものを除く）（同 43.3%）、電気・ガス・熱供給・水道業（同 41.6%）、情報通信業（同 40.6%）、で高くなっている。

また、県内他市区町村の従業者の割合は、全産業（同 9.5%）に比べて、電気・ガス・熱供給・水道業（同 18.8%）、製造業（同 17.2%）、公務（他に分類されるものを除く）（同 16.0%）で高くなっている。

表 17 産業、従業地別 15 歳以上就業者数

産業（大分類）	実数(人)						構成比(%)					
	総数	自宅で 従業	自区 (自宅外)	自市内 他区	県内 他市区 町村	他県	総数	自宅で 従業	自区 (自宅外)	自市内 他区	県内 他市区 町村	他県
総 数 1)	400,010	26,233	199,459	115,807	37,854	5,630	100.0	6.6	49.9	29.0	9.5	1.4
第1次産業	2,751	1,417	935	269	96	16	100.0	51.5	34.0	9.8	3.5	0.6
A 農 業 , 林 業	2,398	1,193	830	262	91	12	100.0	49.7	34.6	10.9	3.8	0.5
B 漁 業	353	224	105	7	5	4	100.0	63.5	29.7	2.0	1.4	1.1
第2次産業	93,037	6,092	42,416	27,798	12,677	1,656	100.0	6.5	45.6	29.9	13.6	1.8
C 鉱業, 採石業, 砂利採取業	180	5	112	46	12	4	100.0	2.8	62.2	25.6	6.7	2.2
D 建 設 業	34,871	4,204	17,188	8,632	2,696	872	100.0	12.1	49.3	24.8	7.7	2.5
E 製 造 業	57,986	1,883	25,116	19,120	9,969	780	100.0	3.2	43.3	33.0	17.2	1.3
第3次産業	290,435	17,222	151,637	86,674	24,712	3,875	100.0	5.9	52.2	29.8	8.5	1.3
F 電気・ガス・熱供給・水道業	1,882	37	652	783	354	42	100.0	2.0	34.6	41.6	18.8	2.2
G 情 報 通 信 業	6,894	857	2,126	2,800	923	105	100.0	12.4	30.8	40.6	13.4	1.5
H 運 輸 業 , 郵 便 業	25,282	578	12,048	8,935	2,365	585	100.0	2.3	47.7	35.3	9.4	2.3
I 卸 売 業 , 小 売 業	63,869	3,993	34,703	16,842	5,924	898	100.0	6.3	54.3	26.4	9.3	1.4
J 金 融 業 , 保 険 業	7,692	394	3,394	2,813	734	243	100.0	5.1	44.1	36.6	9.5	3.2
K 不 動 産 業 , 物 品 賃 貸 業	8,096	1,379	3,749	2,203	404	97	100.0	17.0	46.3	27.2	5.0	1.2
L 学術研究, 専門・技術サービス業	11,836	2,015	4,649	3,917	882	178	100.0	17.0	39.3	33.1	7.5	1.5
M 宿 泊 業 , 飲 食 サ ー ビ ス 業	21,328	994	13,844	4,298	1,218	225	100.0	4.7	64.9	20.2	5.7	1.1
N 生活関連サービス業, 娯楽業	13,022	1,872	6,880	2,860	847	142	100.0	14.4	52.8	22.0	6.5	1.1
O 教 育 , 学 習 支 援 業	19,178	936	9,398	6,400	1,986	277	100.0	4.9	49.0	33.4	10.4	1.4
P 医 療 , 福 祉	67,924	2,037	39,806	19,387	5,068	523	100.0	3.0	58.6	28.5	7.5	0.8
Q 複 合 サ ー ビ ス 事 業	2,014	26	1,085	668	197	15	100.0	1.3	53.9	33.2	9.8	0.7
R サービス業(他に分類されないもの)	29,184	1,980	14,781	9,474	1,852	264	100.0	6.8	50.6	32.5	6.3	0.9
S 公 務 (他に分類されるものを除く)	12,234	124	4,522	5,294	1,958	281	100.0	1.0	37.0	43.3	16.0	2.3

1) 従業地不詳、分類不能の産業を含む。

別表－1 年齢5歳階級別労働力人口の推移 一市

男 女 年齢(5歳階級)	総数 1)						労働力人口					
	平成27年		令和2年		増減数 (2-27)	増減率 (%)	平成27年		令和2年		増減数 (2-27)	増減率 (%)
	実数	構成比	実数	構成比			実数	構成比	実数	構成比		
総数	826,517	100.0	789,977	100.0	△ 36,540	△ 4.4	439,162	100.0	418,628	100.0	△ 20,534	△ 4.7
15～19歳	45,266	5.5	41,455	5.2	△ 3,811	△ 8.4	6,491	1.5	6,916	1.7	425	6.5
20～24歳	43,901	5.3	41,981	5.3	△ 1,920	△ 4.4	27,111	6.2	26,694	6.4	△ 417	△ 1.5
25～29歳	43,970	5.3	39,836	5.0	△ 4,134	△ 9.4	34,674	7.9	30,041	7.2	△ 4,633	△ 13.4
30～34歳	50,949	6.2	42,250	5.3	△ 8,699	△ 17.1	39,320	9.0	31,441	7.5	△ 7,879	△ 20.0
35～39歳	58,127	7.0	49,222	6.2	△ 8,905	△ 15.3	45,340	10.3	37,163	8.9	△ 8,177	△ 18.0
40～44歳	67,529	8.2	56,380	7.1	△ 11,149	△ 16.5	54,311	12.4	44,185	10.6	△ 10,126	△ 18.6
45～49歳	59,625	7.2	65,536	8.3	5,911	9.9	48,407	11.0	52,187	12.5	3,780	7.8
50～54歳	55,996	6.8	57,984	7.3	1,988	3.6	44,857	10.2	45,989	11.0	1,132	2.5
55～59歳	56,718	6.9	54,492	6.9	△ 2,226	△ 3.9	43,118	9.8	42,139	10.1	△ 979	△ 2.3
60～64歳	67,316	8.1	54,664	6.9	△ 12,652	△ 18.8	41,528	9.5	37,300	8.9	△ 4,228	△ 10.2
65～69歳	78,381	9.5	63,598	8.1	△ 14,783	△ 18.9	31,895	7.3	29,887	7.1	△ 2,008	△ 6.3
70～74歳	62,704	7.6	72,052	9.1	9,348	14.9	13,243	3.0	21,957	5.2	8,714	65.8
75～79歳	52,415	6.3	55,887	7.1	3,472	6.6	5,545	1.3	8,216	2.0	2,671	48.2
80～84歳	42,532	5.1	43,617	5.5	1,085	2.6	2,346	0.5	3,038	0.7	692	29.5
85歳以上	41,088	5.0	51,023	6.5	9,935	24.2	976	0.2	1,475	0.4	499	51.1
(再掲)												
15～64歳	549,397	66.5	503,800	63.8	△ 45,597	△ 8.3	385,157	87.7	354,055	84.6	△ 31,102	△ 8.1
65歳以上	277,120	33.5	286,177	36.2	9,057	3.3	54,005	12.3	64,573	15.4	10,568	19.6
男	382,656	100.0	365,399	100.0	△ 17,257	△ 4.5	242,705	100.0	225,382	100.0	△ 17,323	△ 7.1
15～19歳	23,377	6.1	21,384	5.9	△ 1,993	△ 8.5	3,537	1.5	3,815	1.7	278	7.9
20～24歳	22,256	5.8	21,653	5.9	△ 603	△ 2.7	13,554	5.6	13,682	6.1	128	0.9
25～29歳	22,111	5.8	19,941	5.5	△ 2,170	△ 9.8	18,767	7.7	15,721	7.0	△ 3,046	△ 16.2
30～34歳	25,095	6.6	21,221	5.8	△ 3,874	△ 15.4	22,066	9.1	17,420	7.7	△ 4,646	△ 21.1
35～39歳	28,636	7.5	24,152	6.6	△ 4,484	△ 15.7	25,536	10.5	20,149	8.9	△ 5,387	△ 21.1
40～44歳	33,013	8.6	27,761	7.6	△ 5,252	△ 15.9	29,712	12.2	23,664	10.5	△ 6,048	△ 20.4
45～49歳	28,538	7.5	31,868	8.7	3,330	11.7	25,535	10.5	27,398	12.2	1,863	7.3
50～54歳	26,546	6.9	27,605	7.6	1,059	4.0	23,753	9.8	23,613	10.5	△ 140	△ 0.6
55～59歳	27,438	7.2	25,662	7.0	△ 1,776	△ 6.5	24,244	10.0	22,032	9.8	△ 2,212	△ 9.1
60～64歳	32,049	8.4	26,333	7.2	△ 5,716	△ 17.8	24,429	10.1	21,130	9.4	△ 3,299	△ 13.5
65～69歳	36,281	9.5	29,802	8.2	△ 6,479	△ 17.9	18,751	7.7	17,239	7.6	△ 1,512	△ 8.1
70～74歳	27,843	7.3	32,451	8.9	4,608	16.5	7,724	3.2	12,545	5.6	4,821	62.4
75～79歳	21,793	5.7	23,689	6.5	1,896	8.7	3,235	1.3	4,579	2.0	1,344	41.5
80～84歳	15,924	4.2	16,994	4.7	1,070	6.7	1,317	0.5	1,631	0.7	314	23.8
85歳以上	11,756	3.1	14,883	4.1	3,127	26.6	545	0.2	764	0.3	219	40.2
(再掲)												
15～64歳	269,059	70.3	247,580	67.8	△ 21,479	△ 8.0	211,133	87.0	188,624	83.7	△ 22,509	△ 10.7
65歳以上	113,597	29.7	117,819	32.2	4,222	3.7	31,572	13.0	36,758	16.3	5,186	16.4
女	443,861	100.0	424,578	100.0	△ 19,283	△ 4.3	196,457	100.0	193,246	100.0	△ 3,211	△ 1.6
15～19歳	21,889	4.9	20,071	4.7	△ 1,818	△ 8.3	2,954	1.5	3,101	1.6	147	5.0
20～24歳	21,645	4.9	20,328	4.8	△ 1,317	△ 6.1	13,557	6.9	13,012	6.7	△ 545	△ 4.0
25～29歳	21,859	4.9	19,895	4.7	△ 1,964	△ 9.0	15,907	8.1	14,320	7.4	△ 1,587	△ 10.0
30～34歳	25,854	5.8	21,029	5.0	△ 4,825	△ 18.7	17,254	8.8	14,021	7.3	△ 3,233	△ 18.7
35～39歳	29,491	6.6	25,070	5.9	△ 4,421	△ 15.0	19,804	10.1	17,014	8.8	△ 2,790	△ 14.1
40～44歳	34,516	7.8	28,619	6.7	△ 5,897	△ 17.1	24,599	12.5	20,521	10.6	△ 4,078	△ 16.6
45～49歳	31,087	7.0	33,668	7.9	2,581	8.3	22,872	11.6	24,789	12.8	1,917	8.4
50～54歳	29,450	6.6	30,379	7.2	929	3.2	21,104	10.7	22,376	11.6	1,272	6.0
55～59歳	29,280	6.6	28,830	6.8	△ 450	△ 1.5	18,874	9.6	20,107	10.4	1,233	6.5
60～64歳	35,267	7.9	28,331	6.7	△ 6,936	△ 19.7	17,099	8.7	16,170	8.4	△ 929	△ 5.4
65～69歳	42,100	9.5	33,796	8.0	△ 8,304	△ 19.7	13,144	6.7	12,648	6.5	△ 496	△ 3.8
70～74歳	34,861	7.9	39,601	9.3	4,740	13.6	5,519	2.8	9,412	4.9	3,893	70.5
75～79歳	30,622	6.9	32,198	7.6	1,576	5.1	2,310	1.2	3,637	1.9	1,327	57.4
80～84歳	26,608	6.0	26,623	6.3	15	0.1	1,029	0.5	1,407	0.7	378	36.7
85歳以上	29,332	6.6	36,140	8.5	6,808	23.2	431	0.2	711	0.4	280	65.0
(再掲)												
15～64歳	280,338	63.2	256,220	60.3	△ 24,118	△ 8.6	174,024	88.6	165,431	85.6	△ 8,593	△ 4.9
65歳以上	163,523	36.8	168,358	39.7	4,835	3.0	22,433	11.4	27,815	14.4	5,382	24.0

1) 労働力状態「不詳」を含む。

別表－1 年齢5歳階級別労働力人口の推移 一市

男 女 年齢(5歳階級)	就業者						完全失業者					
	平成27年		令和2年		増減数 (2-27)	増減率 (%)	平成27年		令和2年		増減数 (2-27)	増減率 (%)
	実数	構成比	実数	構成比			実数	構成比	実数	構成比		
<b>総数</b>	<b>415,092</b>	<b>100.0</b>	<b>400,010</b>	<b>100.0</b>	<b>△ 15,082</b>	<b>△ 3.6</b>	<b>24,070</b>	<b>100.0</b>	<b>18,618</b>	<b>100.0</b>	<b>△ 5,452</b>	<b>△ 22.7</b>
15～19歳	5,823	1.4	6,374	1.6	551	9.5	668	2.8	542	2.9	△ 126	△ 18.9
20～24	24,989	6.0	25,008	6.3	19	0.1	2,122	8.8	1,686	9.1	△ 436	△ 20.5
25～29	32,237	7.8	28,341	7.1	△ 3,896	△ 12.1	2,437	10.1	1,700	9.1	△ 737	△ 30.2
30～34	37,007	8.9	29,932	7.5	△ 7,075	△ 19.1	2,313	9.6	1,509	8.1	△ 804	△ 34.8
35～39	42,980	10.4	35,579	8.9	△ 7,401	△ 17.2	2,360	9.8	1,584	8.5	△ 776	△ 32.9
40～44	51,693	12.5	42,409	10.6	△ 9,284	△ 18.0	2,618	10.9	1,776	9.5	△ 842	△ 32.2
45～49	45,949	11.1	50,182	12.5	4,233	9.2	2,458	10.2	2,005	10.8	△ 453	△ 18.4
50～54	42,884	10.3	44,112	11.0	1,228	2.9	1,973	8.2	1,877	10.1	△ 96	△ 4.9
55～59	41,032	9.9	40,398	10.1	△ 634	△ 1.5	2,086	8.7	1,741	9.4	△ 345	△ 16.5
60～64	39,081	9.4	35,539	8.9	△ 3,542	△ 9.1	2,447	10.2	1,761	9.5	△ 686	△ 28.0
65～69	30,129	7.3	28,504	7.1	△ 1,625	△ 5.4	1,766	7.3	1,383	7.4	△ 383	△ 21.7
70～74	12,748	3.1	21,225	5.3	8,477	66.5	495	2.1	732	3.9	237	47.9
75～79	5,327	1.3	7,980	2.0	2,653	49.8	218	0.9	236	1.3	18	8.3
80～84	2,264	0.5	2,976	0.7	712	31.4	82	0.3	62	0.3	△ 20	△ 24.4
85歳以上	949	0.2	1,451	0.4	502	52.9	27	0.1	24	0.1	△ 3	△ 11.1
(再掲)												
15～64歳以上	363,675	87.6	337,874	84.5	△ 25,801	△ 7.1	21,482	89.2	16,181	86.9	△ 5,301	△ 24.7
65歳以上	51,417	12.4	62,136	15.5	10,719	20.8	2,588	10.8	2,437	13.1	△ 151	△ 5.8
<b>男</b>	<b>227,352</b>	<b>100.0</b>	<b>214,116</b>	<b>100.0</b>	<b>△ 13,236</b>	<b>△ 5.8</b>	<b>15,353</b>	<b>100.0</b>	<b>11,266</b>	<b>100.0</b>	<b>△ 4,087</b>	<b>△ 26.6</b>
15～19歳	3,159	1.4	3,499	1.6	340	10.8	378	2.5	316	2.8	△ 62	△ 16.4
20～24	12,392	5.5	12,775	6.0	383	3.1	1,162	7.6	907	8.1	△ 255	△ 21.9
25～29	17,372	7.6	14,791	6.9	△ 2,581	△ 14.9	1,395	9.1	930	8.3	△ 465	△ 33.3
30～34	20,663	9.1	16,537	7.7	△ 4,126	△ 20.0	1,403	9.1	883	7.8	△ 520	△ 37.1
35～39	24,075	10.6	19,212	9.0	△ 4,863	△ 20.2	1,461	9.5	937	8.3	△ 524	△ 35.9
40～44	28,119	12.4	22,633	10.6	△ 5,486	△ 19.5	1,593	10.4	1,031	9.2	△ 562	△ 35.3
45～49	24,046	10.6	26,231	12.3	2,185	9.1	1,489	9.7	1,167	10.4	△ 322	△ 21.6
50～54	22,509	9.9	22,596	10.6	87	0.4	1,244	8.1	1,017	9.0	△ 227	△ 18.2
55～59	22,833	10.0	20,975	9.8	△ 1,858	△ 8.1	1,411	9.2	1,057	9.4	△ 354	△ 25.1
60～64	22,644	10.0	19,963	9.3	△ 2,681	△ 11.8	1,785	11.6	1,167	10.4	△ 618	△ 34.6
65～69	17,348	7.6	16,191	7.6	△ 1,157	△ 6.7	1,403	9.1	1,048	9.3	△ 355	△ 25.3
70～74	7,336	3.2	11,989	5.6	4,653	63.4	388	2.5	556	4.9	168	43.3
75～79	3,062	1.3	4,399	2.1	1,337	43.7	173	1.1	180	1.6	7	4.0
80～84	1,264	0.6	1,578	0.7	314	24.8	53	0.3	53	0.5	—	—
85歳以上	530	0.2	747	0.3	217	40.9	15	0.1	17	0.2	2	13.3
(再掲)												
15～64歳以上	197,812	87.0	179,212	83.7	△ 18,600	△ 9.4	13,321	86.8	9,412	83.5	△ 3,909	△ 29.3
65歳以上	29,540	13.0	34,904	16.3	5,364	18.2	2,032	13.2	1,854	16.5	△ 178	△ 8.8
<b>女</b>	<b>187,740</b>	<b>100.0</b>	<b>185,894</b>	<b>100.0</b>	<b>△ 1,846</b>	<b>△ 1.0</b>	<b>8,717</b>	<b>100.0</b>	<b>7,352</b>	<b>100.0</b>	<b>△ 1,365</b>	<b>△ 15.7</b>
15～19歳	2,664	1.4	2,875	1.5	211	7.9	290	3.3	226	3.1	△ 64	△ 22.1
20～24	12,597	6.7	12,233	6.6	△ 364	△ 2.9	960	11.0	779	10.6	△ 181	△ 18.9
25～29	14,865	7.9	13,550	7.3	△ 1,315	△ 8.8	1,042	12.0	770	10.5	△ 272	△ 26.1
30～34	16,344	8.7	13,395	7.2	△ 2,949	△ 18.0	910	10.4	626	8.5	△ 284	△ 31.2
35～39	18,905	10.1	16,367	8.8	△ 2,538	△ 13.4	899	10.3	647	8.8	△ 252	△ 28.0
40～44	23,574	12.6	19,776	10.6	△ 3,798	△ 16.1	1,025	11.8	745	10.1	△ 280	△ 27.3
45～49	21,903	11.7	23,951	12.9	2,048	9.4	969	11.1	838	11.4	△ 131	△ 13.5
50～54	20,375	10.9	21,516	11.6	1,141	5.6	729	8.4	860	11.7	131	18.0
55～59	18,199	9.7	19,423	10.4	1,224	6.7	675	7.7	684	9.3	9	1.3
60～64	16,437	8.8	15,576	8.4	△ 861	△ 5.2	662	7.6	594	8.1	△ 68	△ 10.3
65～69	12,781	6.8	12,313	6.6	△ 468	△ 3.7	363	4.2	335	4.6	△ 28	△ 7.7
70～74	5,412	2.9	9,236	5.0	3,824	70.7	107	1.2	176	2.4	69	64.5
75～79	2,265	1.2	3,581	1.9	1,316	58.1	45	0.5	56	0.8	11	24.4
80～84	1,000	0.5	1,398	0.8	398	39.8	29	0.3	9	0.1	△ 20	△ 69.0
85歳以上	419	0.2	704	0.4	285	68.0	12	0.1	7	0.1	△ 5	△ 41.7
(再掲)												
15～64歳以上	165,863	88.3	158,662	85.4	△ 7,201	△ 4.3	8,161	93.6	6,769	92.1	△ 1,392	△ 17.1
65歳以上	21,877	11.7	27,232	14.6	5,355	24.5	556	6.4	583	7.9	27	4.9

別表-2 産業（大分類），男女別15歳以上就業者数 一市区

	総数			男		女	
	実数	構成比	男女比 (女=100)	実数	構成比	実数	構成比
<b>北 九 州 市</b>							
総 数	400,010	93.5	115.2	214,116	92.8	185,894	94.3
A 農 業 ， 林 業	2,398	0.6	164.4	1,491	0.7	907	0.5
B 漁 業	353	0.1	296.6	264	0.1	89	0.0
C 鉱 業 ， 採 石 業 ， 砂 利 採 取 業	180	0.0	682.6	157	0.1	23	0.0
D 建 設 業	34,871	8.7	418.5	28,146	13.1	6,725	3.6
E 製 造 業	57,986	14.5	311.3	43,889	20.5	14,097	7.6
F 電 気 ・ ガ ス ・ 熱 供 給 ・ 水 道 業	1,882	0.5	515.0	1,576	0.7	306	0.2
G 情 報 通 信 業	6,894	1.7	204.0	4,626	2.2	2,268	1.2
H 運 輸 業 ， 郵 便 業	25,282	6.3	445.8	20,650	9.6	4,632	2.5
I 卸 売 業 ， 小 売 業	63,869	16.0	85.6	29,462	13.8	34,407	18.5
J 金 融 業 ， 保 険 業	7,692	1.9	63.5	2,987	1.4	4,705	2.5
K 不 動 産 業 ， 物 品 賃 貸 業	8,096	2.0	122.7	4,460	2.1	3,636	2.0
L 学 術 研 究 ， 専 門 ・ 技 術 サ ー ビ ス 業	11,836	3.0	174.9	7,531	3.5	4,305	2.3
M 宿 泊 業 ， 飲 食 サ ー ビ ス 業	21,328	5.3	52.2	7,317	3.4	14,011	7.5
N 生 活 関 連 サ ー ビ ス 業 ， 娯 楽 業	13,022	3.3	57.8	4,768	2.2	8,254	4.4
O 教 育 ， 学 習 支 援 業	19,178	4.8	68.9	7,822	3.7	11,356	6.1
P 医 療 ， 福 祉	67,924	17.0	30.1	15,730	7.3	52,194	28.1
Q 複 合 サ ー ビ ス 事 業	2,014	0.5	130.7	1,141	0.5	873	0.5
R サ ー ビ ス 業 (他 に 分 類 さ れ な い も の)	29,184	7.3	135.0	16,763	7.8	12,421	6.7
S 公 務 (他 に 分 類 さ れ る も の を 除 く)	12,234	3.1	202.6	8,191	3.8	4,043	2.2
T 分 類 不 能 の 産 業 (再 掲)	13,787	3.4	107.6	7,145	3.3	6,642	3.6
第 1 次 産 業	2,751	0.7	176.2	1,755	0.8	996	0.5
第 2 次 産 業	93,037	23.3	346.3	72,192	33.7	20,845	11.2
第 3 次 産 業	290,435	72.6	84.5	133,024	62.1	157,411	84.7
<b>門 司 区</b>							
総 数	39,770	96.3	108.3	20,681	96.4	19,089	96.2
A 農 業 ， 林 業	144	0.4	234.9	101	0.5	43	0.2
B 漁 業	81	0.2	237.5	57	0.3	24	0.1
C 鉱 業 ， 採 石 業 ， 砂 利 採 取 業	35	0.1	483.3	29	0.1	6	0.0
D 建 設 業	3,060	7.7	439.7	2,493	12.1	567	3.0
E 製 造 業	4,822	12.1	224.5	3,336	16.1	1,486	7.8
F 電 気 ・ ガ ス ・ 熱 供 給 ・ 水 道 業	99	0.2	421.1	80	0.4	19	0.1
G 情 報 通 信 業	468	1.2	194.3	309	1.5	159	0.8
H 運 輸 業 ， 郵 便 業	4,535	11.4	387.6	3,605	17.4	930	4.9
I 卸 売 業 ， 小 売 業	6,422	16.1	81.9	2,892	14.0	3,530	18.5
J 金 融 業 ， 保 険 業	715	1.8	46.5	227	1.1	488	2.6
K 不 動 産 業 ， 物 品 賃 貸 業	578	1.5	130.3	327	1.6	251	1.3
L 学 術 研 究 ， 専 門 ・ 技 術 サ ー ビ ス 業	963	2.4	171.3	608	2.9	355	1.9
M 宿 泊 業 ， 飲 食 サ ー ビ ス 業	2,043	5.1	45.1	635	3.1	1,408	7.4
N 生 活 関 連 サ ー ビ ス 業 ， 娯 楽 業	1,273	3.2	55.1	452	2.2	821	4.3
O 教 育 ， 学 習 支 援 業	1,620	4.1	61.5	617	3.0	1,003	5.3
P 医 療 ， 福 祉	6,993	17.6	27.7	1,519	7.3	5,474	28.7
Q 複 合 サ ー ビ ス 事 業	218	0.5	139.6	127	0.6	91	0.5
R サ ー ビ ス 業 (他 に 分 類 さ れ な い も の)	3,020	7.6	131.4	1,715	8.3	1,305	6.8
S 公 務 (他 に 分 類 さ れ る も の を 除 く)	1,210	3.0	200.2	807	3.9	403	2.1
T 分 類 不 能 の 産 業 (再 掲)	1,471	3.7	102.6	745	3.6	726	3.8
第 1 次 産 業	225	0.6	235.8	158	0.8	67	0.4
第 2 次 産 業	7,917	19.9	284.5	5,858	28.3	2,059	10.8
第 3 次 産 業	30,157	75.8	85.7	13,920	67.3	16,237	85.1
<b>若 松 区</b>							
総 数	34,040	83.0	121.8	18,695	87.6	15,345	78.0
A 農 業 ， 林 業	551	1.4	95.4	269	1.3	282	1.5
B 漁 業	97	0.2	546.7	82	0.4	15	0.1
C 鉱 業 ， 採 石 業 ， 砂 利 採 取 業	3	0.0	200.0	2	0.0	1	0.0
D 建 設 業	2,966	7.5	392.7	2,364	11.4	602	3.2
E 製 造 業	6,623	16.7	351.2	5,155	24.9	1,468	7.7
F 電 気 ・ ガ ス ・ 熱 供 給 ・ 水 道 業	172	0.4	561.5	146	0.7	26	0.1
G 情 報 通 信 業	412	1.0	227.0	286	1.4	126	0.7
H 運 輸 業 ， 郵 便 業	1,961	4.9	496.0	1,632	7.9	329	1.7
I 卸 売 業 ， 小 売 業	5,210	13.1	83.5	2,371	11.5	2,839	14.9
J 金 融 業 ， 保 険 業	486	1.2	50.0	162	0.8	324	1.7
K 不 動 産 業 ， 物 品 賃 貸 業	505	1.3	146.3	300	1.5	205	1.1
L 学 術 研 究 ， 専 門 ・ 技 術 サ ー ビ ス 業	916	2.3	188.1	598	2.9	318	1.7
M 宿 泊 業 ， 飲 食 サ ー ビ ス 業	1,448	3.6	41.3	423	2.0	1,025	5.4
N 生 活 関 連 サ ー ビ ス 業 ， 娯 楽 業	1,047	2.6	52.2	359	1.7	688	3.6
O 教 育 ， 学 習 支 援 業	1,736	4.4	68.2	704	3.4	1,032	5.4
P 医 療 ， 福 祉	5,453	13.7	28.7	1,216	5.9	4,237	22.2
Q 複 合 サ ー ビ ス 事 業	218	0.5	139.6	127	0.6	91	0.5
R サ ー ビ ス 業 (他 に 分 類 さ れ な い も の)	2,306	5.8	132.2	1,313	6.3	993	5.2
S 公 務 (他 に 分 類 さ れ る も の を 除 く)	906	2.3	208.2	612	3.0	294	1.5
T 分 類 不 能 の 産 業 (再 掲)	1,024	2.6	127.6	574	2.8	450	2.4
第 1 次 産 業	648	1.6	118.2	351	1.7	297	1.6
第 2 次 産 業	9,592	24.1	363.2	7,521	36.4	2,071	10.8
第 3 次 産 業	22,776	57.3	81.8	10,249	49.6	12,527	65.6

別表-2 産業（大分類），男女別15歳以上就業者数 - 市区

	総数			男		女	
	実数	構成比	男女比 (女=100)	実数	構成比	実数	構成比
<b>戸 畑 区</b>							
総 数	25,149	61.4	127.5	14,093	66.2	11,056	56.2
A 農 業 ， 林 業	60	0.2	160.9	37	0.2	23	0.1
B 漁 業	10	0.0	150.0	6	0.0	4	0.0
C 鉱 業 ， 採 石 業 ， 砂 利 採 取 業	11	0.0	450.0	9	0.0	2	0.0
D 建 設 業	2,337	5.9	452.5	1,914	9.3	423	2.2
E 製 造 業	3,915	9.8	420.6	3,163	15.3	752	3.9
F 電 気 ・ ガ ス ・ 熱 供 給 ・ 水 道 業	142	0.4	491.7	118	0.6	24	0.1
G 情 報 通 信 業	518	1.3	208.3	350	1.7	168	0.9
H 運 輸 業 ， 郵 便 業	1,549	3.9	473.7	1,279	6.2	270	1.4
I 卸 売 業 ， 小 売 業	4,047	10.2	88.6	1,901	9.2	2,146	11.2
J 金 融 業 ， 保 険 業	473	1.2	52.1	162	0.8	311	1.6
K 不 動 産 業 ， 物 品 賃 貸 業	452	1.1	130.6	256	1.2	196	1.0
L 学 術 研 究 ， 専 門 ・ 技 術 サ ー ビ ス 業	777	2.0	187.8	507	2.5	270	1.4
M 宿 泊 業 ， 飲 食 サ ー ビ ス 業	1,338	3.4	69.4	548	2.6	790	4.1
N 生 活 関 連 サ ー ビ ス 業 ， 娯 楽 業	763	1.9	70.7	316	1.5	447	2.3
O 教 育 ， 学 習 支 援 業	1,312	3.3	86.6	609	2.9	703	3.7
P 医 療 ， 福 祉	3,853	9.7	30.6	903	4.4	2,950	15.5
Q 複 合 サ ー ビ ス 事 業	120	0.3	96.7	59	0.3	61	0.3
R サ ー ビ ス 業 (他 に 分 類 さ れ な い も の)	2,053	5.2	131.7	1,167	5.6	886	4.6
S 公 務 (他 に 分 類 さ れ る も の を 除 く)	691	1.7	130.3	391	1.9	300	1.6
T 分 類 不 能 の 産 業 (再 掲)	728	1.8	120.6	398	1.9	330	1.7
第 1 次 産 業	70	0.2	159.3	43	0.2	27	0.1
第 2 次 産 業	6,263	15.7	432.1	5,086	24.6	1,177	6.2
第 3 次 産 業	18,088	45.5	90.0	8,566	41.4	9,522	49.9
<b>小 倉 北 区</b>							
総 数	76,080	183.7	109.8	39,810	185.1	36,270	182.1
A 農 業 ， 林 業	134	0.3	262.2	97	0.5	37	0.2
B 漁 業	120	0.3	275.0	88	0.4	32	0.2
C 鉱 業 ， 採 石 業 ， 砂 利 採 取 業	12	0.0	200.0	8	0.0	4	0.0
D 建 設 業	5,595	14.1	430.3	4,540	22.0	1,055	5.5
E 製 造 業	8,510	21.4	288.8	6,321	30.6	2,189	11.5
F 電 気 ・ ガ ス ・ 熱 供 給 ・ 水 道 業	514	1.3	519.3	431	2.1	83	0.4
G 情 報 通 信 業	1,822	4.6	169.1	1,145	5.5	677	3.5
H 運 輸 業 ， 郵 便 業	4,593	11.5	428.5	3,724	18.0	869	4.6
I 卸 売 業 ， 小 売 業	12,932	32.5	83.7	5,894	28.5	7,038	36.9
J 金 融 業 ， 保 険 業	2,097	5.3	81.2	940	4.5	1,157	6.1
K 不 動 産 業 ， 物 品 賃 貸 業	1,941	4.9	111.7	1,024	5.0	917	4.8
L 学 術 研 究 ， 専 門 ・ 技 術 サ ー ビ ス 業	2,572	6.5	163.0	1,594	7.7	978	5.1
M 宿 泊 業 ， 飲 食 サ ー ビ ス 業	4,948	12.4	58.4	1,825	8.8	3,123	16.4
N 生 活 関 連 サ ー ビ ス 業 ， 娯 楽 業	2,639	6.6	61.9	1,009	4.9	1,630	8.5
O 教 育 ， 学 習 支 援 業	3,193	8.0	63.3	1,238	6.0	1,955	10.2
P 医 療 ， 福 祉	12,348	31.0	34.6	3,173	15.3	9,175	48.1
Q 複 合 サ ー ビ ス 事 業	264	0.7	107.9	137	0.7	127	0.7
R サ ー ビ ス 業 (他 に 分 類 さ れ な い も の)	6,257	15.7	123.5	3,457	16.7	2,800	14.7
S 公 務 (他 に 分 類 さ れ る も の を 除 く)	2,557	6.4	180.4	1,645	8.0	912	4.8
T 分 類 不 能 の 産 業 (再 掲)	3,032	7.6	100.5	1,520	7.3	1,512	7.9
第 1 次 産 業	254	0.6	268.1	185	0.9	69	0.4
第 2 次 産 業	14,117	35.5	334.6	10,869	52.6	3,248	17.0
第 3 次 産 業	58,677	147.5	86.6	27,236	131.7	31,441	164.7
<b>小 倉 南 区</b>							
総 数	91,004	219.9	116.3	48,933	227.8	42,071	211.3
A 農 業 ， 林 業	894	2.2	176.8	571	2.8	323	1.7
B 漁 業	33	0.1	200.0	22	0.1	11	0.1
C 鉱 業 ， 採 石 業 ， 砂 利 採 取 業	92	0.2	1,050.0	84	0.4	8	0.0
D 建 設 業	8,207	20.6	422.1	6,635	32.1	1,572	8.2
E 製 造 業	12,610	31.7	297.4	9,437	45.6	3,173	16.6
F 電 気 ・ ガ ス ・ 熱 供 給 ・ 水 道 業	318	0.8	448.3	260	1.3	58	0.3
G 情 報 通 信 業	1,349	3.4	198.5	897	4.3	452	2.4
H 運 輸 業 ， 郵 便 業	6,316	15.9	385.1	5,014	24.2	1,302	6.8
I 卸 売 業 ， 小 売 業	15,043	37.8	91.7	7,194	34.8	7,849	41.1
J 金 融 業 ， 保 険 業	1,543	3.9	59.6	576	2.8	967	5.1
K 不 動 産 業 ， 物 品 賃 貸 業	1,871	4.7	126.5	1,045	5.1	826	4.3
L 学 術 研 究 ， 専 門 ・ 技 術 サ ー ビ ス 業	2,242	5.6	170.1	1,412	6.8	830	4.3
M 宿 泊 業 ， 飲 食 サ ー ビ ス 業	4,648	11.7	49.7	1,544	7.5	3,104	16.3
N 生 活 関 連 サ ー ビ ス 業 ， 娯 楽 業	2,882	7.2	53.9	1,009	4.9	1,873	9.8
O 教 育 ， 学 習 支 援 業	4,123	10.4	69.5	1,691	8.2	2,432	12.7
P 医 療 ， 福 祉	15,540	39.1	29.5	3,544	17.1	11,996	62.8
Q 複 合 サ ー ビ ス 事 業	402	1.0	137.9	233	1.1	169	0.9
R サ ー ビ ス 業 (他 に 分 類 さ れ な い も の)	6,228	15.7	142.7	3,662	17.7	2,566	13.4
S 公 務 (他 に 分 類 さ れ る も の を 除 く)	3,104	7.8	277.6	2,282	11.0	822	4.3
T 分 類 不 能 の 産 業 (再 掲)	3,559	8.9	104.8	1,821	8.8	1,738	9.1
第 1 次 産 業	927	2.3	177.5	593	2.9	334	1.7
第 2 次 産 業	20,909	52.6	339.9	16,156	78.1	4,753	24.9
第 3 次 産 業	65,609	165.0	86.1	30,363	146.8	35,246	184.6

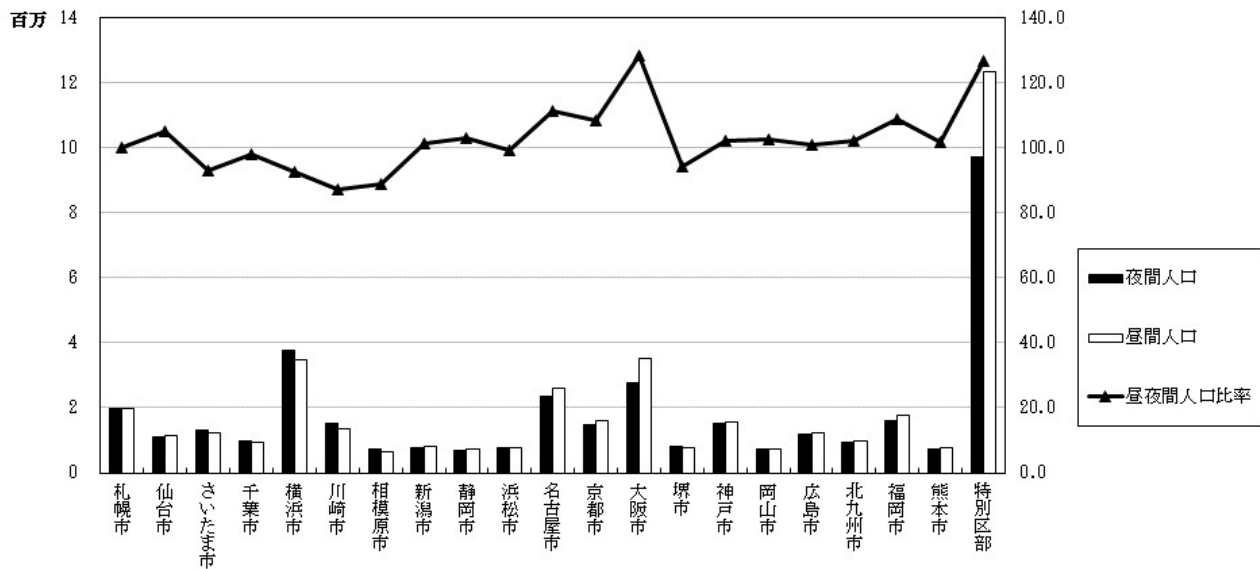
別表-2 産業（大分類），男女別15歳以上就業者数 一市区

	総数			男		女	
	実数	構成比	男女比 (女=100)	実数	構成比	実数	構成比
<b>八 幡 東 区</b>							
総 数	27,709	67.3	117.4	14,964	69.8	12,745	64.6
A 農 業 ， 林 業	79	0.2	364.7	62	0.3	17	0.1
B 漁 業	4	0.0	*	4	0.0	—	0.0
C 鉱 業 ， 採 石 業 ， 砂 利 採 取 業	7	0.0	*	7	0.0	—	0.0
D 建 設	2,704	6.8	399.8	2,163	10.5	541	2.8
E 製 造	4,170	10.5	304.1	3,138	15.2	1,032	5.4
F 電 気 ・ ガ ス ・ 熱 供 給 ・ 水 道 業	125	0.3	346.4	97	0.5	28	0.1
G 情 報 通 信 業	557	1.4	204.4	374	1.8	183	1.0
H 運 輸 業 ， 郵 便 業	1,367	3.4	544.8	1,155	5.6	212	1.1
I 卸 売 業 ， 小 売 業	4,049	10.2	85.3	1,864	9.0	2,185	11.4
J 金 融 業 ， 保 険 業	514	1.3	64.2	201	1.0	313	1.6
K 不 動 産 業 ， 物 品 賃 貸 業	571	1.4	105.4	293	1.4	278	1.5
L 学 術 研 究 ， 専 門 ・ 技 術 サ ー ビ ス 業	1,054	2.7	210.9	715	3.5	339	1.8
M 宿 泊 業 ， 飲 食 サ ー ビ ス 業	1,398	3.5	57.3	509	2.5	889	4.7
N 生 活 関 連 サ ー ビ ス 業 ， 娯 楽 業	892	2.2	62.2	342	1.7	550	2.9
O 教 育 ， 学 習 支 援 業	1,295	3.3	70.2	534	2.6	761	4.0
P 医 療 ， 福 祉	4,712	11.8	31.1	1,118	5.4	3,594	18.8
Q 複 合 サ ー ビ ス 事 業	153	0.4	121.7	84	0.4	69	0.4
R サ ー ビ ス 業 (他 に 分 類 さ れ な い も の)	2,273	5.7	123.7	1,257	6.1	1,016	5.3
S 公 務 (他 に 分 類 さ れ る も の を 除 く)	841	2.1	163.6	522	2.5	319	1.7
T 分 類 不 能 の 産 業	944	2.4	125.3	525	2.5	419	2.2
(再掲)							
第 1 次 産 業	83	0.2	388.2	66	0.3	17	0.1
第 2 次 産 業	6,881	17.3	337.4	5,308	25.7	1,573	8.2
第 3 次 産 業	19,801	49.8	84.4	9,065	43.8	10,736	56.2
<b>八 幡 西 区</b>							
総 数	106,258	259.6	115.5	56,940	267.8	49,318	250.7
A 農 業 ， 林 業	536	1.3	194.5	354	1.7	182	1.0
B 漁 業	8	0.0	166.7	5	0.0	3	0.0
C 鉱 業 ， 採 石 業 ， 砂 利 採 取 業	20	0.1	900.0	18	0.1	2	0.0
D 建 設	10,002	25.1	409.0	8,037	38.9	1,965	10.3
E 製 造	17,336	43.6	333.7	13,339	64.5	3,997	20.9
F 電 気 ・ ガ ス ・ 熱 供 給 ・ 水 道 業	512	1.3	652.9	444	2.1	68	0.4
G 情 報 通 信 業	1,768	4.4	251.5	1,265	6.1	503	2.6
H 運 輸 業 ， 郵 便 業	4,961	12.5	589.0	4,241	20.5	720	3.8
I 卸 売 業 ， 小 売 業	16,166	40.6	83.3	7,346	35.5	8,820	46.2
J 金 融 業 ， 保 険 業	1,864	4.7	62.8	719	3.5	1,145	6.0
K 不 動 産 業 ， 物 品 賃 貸 業	2,178	5.5	126.2	1,215	5.9	963	5.0
L 学 術 研 究 ， 専 門 ・ 技 術 サ ー ビ ス 業	3,312	8.3	172.6	2,097	10.1	1,215	6.4
M 宿 泊 業 ， 飲 食 サ ー ビ ス 業	5,505	13.8	49.9	1,833	8.9	3,672	19.2
N 生 活 関 連 サ ー ビ ス 業 ， 娯 楽 業	3,526	8.9	57.1	1,281	6.2	2,245	11.8
O 教 育 ， 学 習 支 援 業	5,899	14.8	70.0	2,429	11.7	3,470	18.2
P 医 療 ， 福 祉	19,025	47.8	28.8	4,257	20.6	14,768	77.4
Q 複 合 サ ー ビ ス 事 業	639	1.6	141.1	374	1.8	265	1.4
R サ ー ビ ス 業 (他 に 分 類 さ れ な い も の)	7,047	17.7	146.8	4,192	20.3	2,855	15.0
S 公 務 (他 に 分 類 さ れ る も の を 除 く)	2,925	7.4	194.6	1,932	9.3	993	5.2
T 分 類 不 能 の 産 業	3,029	7.6	106.5	1,562	7.6	1,467	7.7
(再掲)							
第 1 次 産 業	544	1.4	194.1	359	1.7	185	1.0
第 2 次 産 業	27,358	68.8	358.7	21,394	103.4	5,964	31.2
第 3 次 産 業	75,327	189.4	80.6	33,625	162.6	41,702	218.5

1) 男女比の「\*」印は、分母が小さいため比率を計算していない。



(参 考) 大都市の常住人口、昼間人口、昼夜間人口比率



大都市の常住人口、昼間人口、昼夜間人口比率

都市名	夜間人口		昼間人口				昼夜間人口比率		
	平成27年	令和2年	平成27年	令和2年	増減数	増減率 (%)	平成27年	令和2年	増減
札幌市	1,952,356	1,973,395	1,959,740	1,974,164	14,424	0.7	100.4	100.0	△ 0.3
仙台市	1,082,159	1,096,704	1,148,389	1,152,192	3,803	0.3	106.1	105.1	△ 1.1
さいたま市	1,263,979	1,324,025	1,175,579	1,229,480	53,901	4.6	93.0	92.9	△ 0.1
千葉市	971,882	974,951	951,528	956,669	5,141	0.5	97.9	98.1	0.2
横浜市	3,724,844	3,777,491	3,416,060	3,495,975	79,915	2.3	91.7	92.5	0.8
川崎市	1,475,213	1,538,262	1,302,487	1,342,397	39,910	3.1	88.3	87.3	△ 1.0
相模原市	720,780	725,493	636,218	645,219	9,001	1.4	88.3	88.9	0.7
新潟市	810,157	789,275	822,469	799,446	△ 23,023	△ 2.8	101.5	101.3	△ 0.2
静岡市	704,989	693,389	726,136	713,197	△ 12,939	△ 1.8	103.0	102.9	△ 0.1
浜松市	797,980	790,718	792,639	783,766	△ 8,873	△ 1.1	99.3	99.1	△ 0.2
名古屋市	2,295,638	2,332,176	2,589,799	2,594,018	4,219	0.2	112.8	111.2	△ 1.6
京都市	1,475,183	1,463,723	1,608,216	1,586,326	△ 21,890	△ 1.4	109.0	108.4	△ 0.6
大阪市	2,691,185	2,752,412	3,543,449	3,534,521	△ 8,928	△ 0.3	131.7	128.4	△ 3.3
堺市	839,310	826,161	785,324	777,430	△ 7,894	△ 1.0	93.6	94.1	0.5
神戸市	1,537,272	1,525,152	1,571,625	1,560,753	△ 10,872	△ 0.7	102.2	102.3	0.1
岡山市	719,474	724,691	745,199	744,752	△ 447	△ 0.1	103.6	102.8	△ 0.8
広島市	1,194,034	1,200,754	1,211,020	1,214,150	3,130	0.3	101.4	101.1	△ 0.3
北九州市	961,286	939,029	983,517	958,487	△ 25,030	△ 2.5	102.3	102.1	△ 0.2
福岡市	1,538,681	1,612,392	1,704,218	1,753,857	49,639	2.9	110.8	108.8	△ 2.0
熊本市	740,822	738,865	756,852	750,814	△ 6,038	△ 0.8	102	101.6	△ 0.5
特別区部	9,272,740	9,733,276	12,033,592	12,346,348	312,756	2.6	129.8	126.8	△ 2.9