

北九州市

ほかんけん

# 保環研だより



こんにちは、北九州市保健環境研究所です。

本年8月に保環研だより第1号を発行しましたが、いかがでしたでしょうか。今回、第2号では保環研の各部門の業務内容を紹介するとともに、現在感染者が急増している「梅毒」について特集を組みました。今回もお付き合いのほどお願いいたします。

## 保環研で行う業務の紹介

保環研には微生物・衛生化学・環境の3つの検査部門があります。今回は、それぞれの部門でどのような業務を行っているかを紹介します。

### 【微生物部門】

保健所などの行政機関や医療機関から依頼を受け、①感染症を把握するため新型コロナウイルスをはじめとするウイルスや細菌の病原体検査、②市内の製造所や販売店で収去した食品の検査、



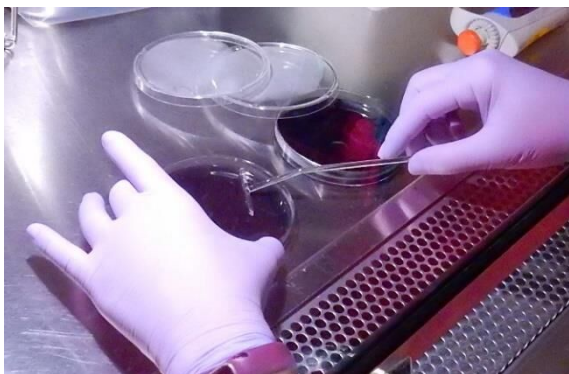
《発行》  
北九州市  
保健環境研究所

所在地  
戸畑区新池1-2-1  
ホームページ



③食中毒発生時の原因究明のための検査、④市内の工場排水の検査などを行っています。

また、調査研究業務として、①国立感染症研究所が実施する感染症発動向調査や薬剤耐性菌調査などへの参加や協力、②新型コロナウイルス感染症など疫学調査結果の解析などに取り組んでおり、迅速で正確な検査結果を提供できるように日々技術の向上に努めています。



細菌検査の様子

### 【衛生化学部門】

保健所などの行政機関から依頼を受け、①食品添加物、②食品中の有害物質等、③健康食品中の医薬品成分、④残留農薬の検査などを行っています。



貝の有害な部分を取り出している様子

また、福岡県油症対策連絡協議会からの受託業務として、油症一斉検診に係る血中PCBの分析、食品検査信頼性確保のために、外部精度管理を実施しています。

さらに、調査研究業務として、高タンパク質食品、特に明太子製品で使用されているキサンテン系色素の簡易で効率的な検出率向上を図るための分析法の検討等も行っています。

### 【環境部門】

環境局などの依頼を受け、①有害大気汚染物質、②微小粒子状物質(PM2.5)の成分、③特定悪臭物質、④工場排水、⑤市廃棄物処分場の排水、⑥市焼却工場の排水等の検査を実施しています。その他、河川の白濁などの水質事故が発生した場合や環境に関して何らかの事象が生じた際は、市の担当部署等からの依頼に基づき、臨時検査を実施します。

また、調査研究業務として、①環境省が実施する環境調査への参加、②国立環境研究所及び他自治体の研究機関との共同研究への参加、等の取り組みを行っており、環境データの蓄積・解析や技術向上に努めています。

日々の業務では、市民の皆様の安全・安心のため、正確な結果を迅速に検査依頼者に報告することを心掛けています。

### ◆編集後記◆

今回は保環研で行っている業務調査(依頼検査と研究業務)の概要を紹介しました。

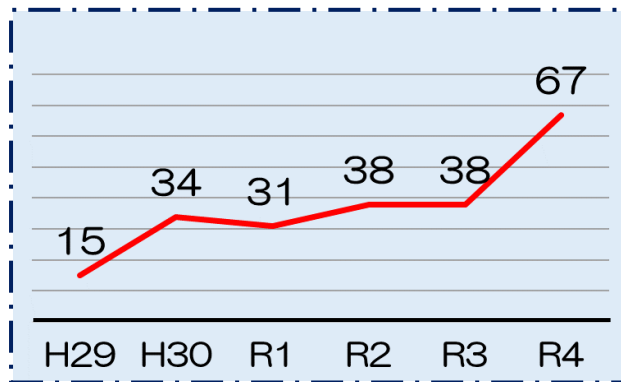


次号以降では、検査内容について、より詳しく紹介していきたいと考えています。

◆特集◆ 梅毒の感染者が増えています！市の無料検査を受けてみませんか？

新型コロナウイルス感染症の第7波のピークが過ぎた一方で、**全国で梅毒が流行しています。**

北九州市でも令和4年10月2日時点の報告数は67件で、**昨年の年間報告件数(38件)を大幅に上回っています。**



梅毒とは

詳しくはこちら ⇒



- 梅毒トレポネーマと呼ばれる病原菌に感染して起こる性感染症で、症状が現れたり消えたりしながら全身に移行します。**治療しなくても症状が一旦消えるため、治癒したと勘違いして感染を広げてしまう危険性があり、医療機関での治療が必要です。**また、**治療後も再感染する可能性があるため予防が大切です。**
- 治療が遅れたり、治療せずに放置したりすると、脳や心臓に重大な合併症を起こすことがあります。また、**妊婦が感染すると、胎盤を介して胎児が感染することがあります**（「先天梅毒」といいます）。



梅毒の無料（匿名）検査を実施しています

詳しくはこちら ⇒

北九州市では、感染を早期に発見し、**医療機関での受診のきっかけとしていただくため、梅毒の無料検査を実施しています。****事前予約制**（1か月前から受付）で、匿名で受けることができます。

施設名	予約受付電話番号	検査日時（台風等の災害時は中止の場合あり）
小倉北区役所保健福祉課	582-3440	毎週火曜日（祝・休日を除く）午前9時～午前11時
八幡西区役所保健福祉課	642-1444	毎週水曜日（祝・休日を除く）午前9時～午前11時

★梅毒検査と一緒にHIVとクラミジアの検査を受けることができます。

梅毒検査の流れ

予約日時に来庁

【小倉北・八幡西区役所】



- ・ 問診及び状況確認
- ・ 検査の流れの説明
- ・ 採血

【保健環境研究所】



- ・ **梅毒の検査**  
HIVとクラミジアの検査も実施します。

一週間後に来庁

【小倉北・八幡西区役所】



- ・ **結果の通知**  
ご本人に直接面談でお伝えします。

## 梅毒の検査方法

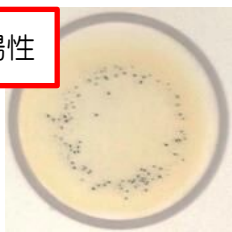
梅毒に感染すると体内で2種類の抗体が作られます。そこで北九州市保健環境研究所では、「STS（Serologic Test for Syphilis）法」と「TP（*Treponema pallidum*）抗原法」の2つの方法を用いて、それぞれの抗体の有無について検査しています。

### STS 法

「カルジオリピン」というリン脂質に対する抗体の有無を検査します。

- 感染後2～4週間で陽性化するため、**早期発見に適しています。**
- × **梅毒以外の疾患でも**作られる抗体なので、**陽性反応が出る場合があります（偽陽性）。**

陽性



陰性



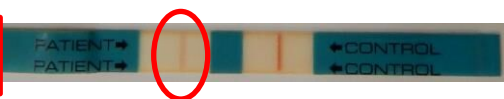
陽性の場合、試薬に含まれている炭末が凝集して粒状になります。

### TP 抗原法

梅毒の病原体である「トレポネーマ・パリダム」に対する特異抗体の有無を検査します。

- 梅毒の病原菌そのものに対する抗体を検査するので、**正確性が高いです。**
- × 抗体が作られるまでに2～3か月かかるので、**早期発見には適しません。**

陽性



陰性



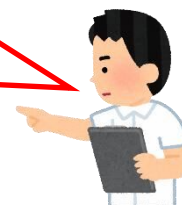
陽性の場合、検査キットに赤いラインが現れます。

## 検査結果の解釈

		TP 抗原法	
		陽性	陰性
STS 法	陽性	<ul style="list-style-type: none"> <li>• 感染</li> <li>• 治癒後の抗体保持者</li> </ul>	<ul style="list-style-type: none"> <li>• 感染の初期</li> <li>• 別の疾患による偽陽性</li> </ul>
	陰性	<ul style="list-style-type: none"> <li>• 治癒後の抗体保持者</li> </ul>	<ul style="list-style-type: none"> <li>• 未感染</li> <li>• 感染の極めて初期</li> </ul>

**診断を確定させるためには、医療機関で受診する必要があります**

（感染症法に基づき、医療機関から保健所へ患者の発生届が提出されます）。  
また、検査結果が陰性であっても体調に不安なことがある方は、早めに医療機関で受診してください。



北九州市の HIV・性感染症に関する情報はこちら

北九州市ホームページ『HIV・性感染症（STD）』

[https://www.city.kitakyushu.lg.jp/kurashi/menu01\\_0274.html](https://www.city.kitakyushu.lg.jp/kurashi/menu01_0274.html)

