

北九州市 ほかんけん 保環研だより



《発行》北九州市保健環境研究所
所在地
北九州市戸畑区新池 1-2-1
ホームページ
<https://www.city.kitakyushu.lg.jp/ho-huku/ho-kenkyuu.html>



◆特集：環境部門◆

ご存じですか？

環境中のマイクロプラスチック問題



保健環境研究所では、通常の測定業務や事故発生時等の臨時的測定業務の他に、調査研究も行っています。今回はこの調査研究のうち、河川におけるマイクロプラスチックの調査についてご紹介します。

私たちの生活において、プラスチックは欠かすことのできない素材ですが、海洋に流出したプラスチックは波や紫外線によって細かく砕かれ、その一部は5 mm未満の微細なプラスチックである『マイクロプラスチック』へと変容するため、近年、海洋環境や生態系への影響が懸念・問題視されています。

マイクロプラスチックは表面積が大きくなるため、疎水性の有害物質が吸着しやすくなると言われています。また、プランクトンと同等の大きさのものもあるため、小さな魚がプランクトンと一緒に食べ、この小さな魚を大きな魚が食べ…を繰り返すこと(食物連鎖)で有害な物質が濃縮していく可能性があり、最終的にこの魚が我々の食卓に並ぶこともあるかもしれません。

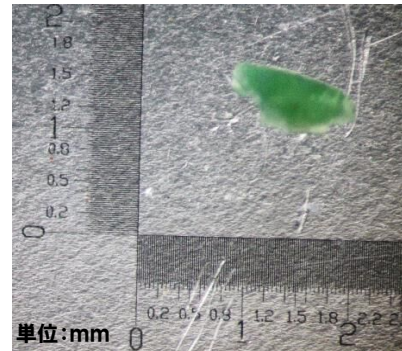
陸域から海洋へのプラスチックごみの流出は、主に河川を通じてのものと考えられていますが、まだその実態については不



河川での採取風景



明な点が多いため、国立環境研究所と地方環境研究所が共同で実態把握を目的とした研究を行っています。我々も参加して日々情報収集する採取したマイクロプラスチックとともに、現在市内河川のマイクロプラスチックの採取と実態把握を行っています。



採取したマイクロプラスチック

マイクロプラスチックを河川や海洋から無くすことは非常に困難なため、元となるプラスチック製品を環境中に流出させないことが必要です。このため、マイバッグを使うなど使い捨てプラスチックの使用を減らすとともに、ごみ出しマナーを守るなど、できることからのご協力をお願いします。

◆コラム1◆

夏風邪ってなに？

夏に発熱や喉の痛みなどの症状が出たときに「夏風邪を引いたかも」と周りの方やお医者さんに伝えたことはありませんか？「ウイルスは冬に流行するもの」と思われがちですが、ウイルスの中には夏に流行期を迎えるものがあり、そのウイルスに感染して発症する感染症をまとめて「夏風邪」といいます。特に乳幼児・小児が感染しやすいので、日ごろから感染対策を心掛けるとともに、感染が疑われるときは医療機関を受診しましょう。



(1) ヘルパンギーナ

流行時期：5月～8月

主な症状：頭痛、発熱、喉の痛み、食欲減退、口と喉の内側に灰色のふくらみが発生

(2) 手足口病

流行時期：6月～9月

主な症状：発熱、発疹（特に手足）、痛みを伴う
口内炎（ただれ）

(3) 咽頭結膜熱（プール熱）

流行時期：6月～8月

主な症状：頭痛、発熱、のどの痛み、食欲減退、
倦怠感、結膜炎

保環研では、市内の医療機関から提供される患者検
体に含まれているウイルスの種類を特定することで、
市内の流行状況のモニタリングをしており、感染症の
発生状況は市のホームページで確認できます。

◆コラム2◆

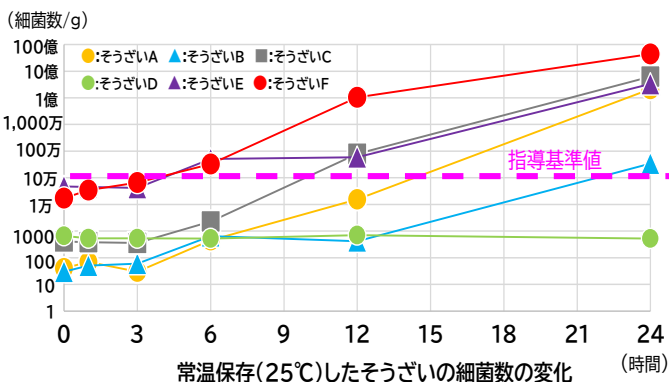
そうぎいの保存温度に要注意！



微生物部門では保健所からの依頼
により食中毒防止を目的として、市
内のスーパーや食品製造所などで作
られたそうぎいが「北九州市食品衛
生成分規格指導基準」（細菌数 10 万

/g 以下など）を満たしているか定期的に検査を行っ
ています。過去5年の検査の結果をまとめたところ、
検査したそうぎい（126 検体）の 93%が細菌数の指導
基準を満たしていましたが、ほとんどのそうぎいから
少量の細菌が検出されました。店舗で購入したそうぎ
いは、喫食まで一定時間経過することから、食中毒予
防には細菌を増殖させない温度管理が重要と考え、常
温（25℃）と冷蔵（4℃）で保存した場合、どのくら
い細菌が増えるか試験を実施しました。

常温保存試験では、開始から 24 時間後には 5 検体
が指導基準値を超え、中には約 570 万倍まで細菌が
増殖したそうぎいもありました。さらに、冷蔵保存し
たそうぎいでも指導基準値を超過する可能性がある
ことが確認されました。



これらの結果か
ら、家庭においても
食中毒予防 3 原則の
1つである「細菌を増
やさない」ことが非
常に重要であること
が再確認されまし
た。購入したそうぎ
いは、冷蔵庫に入れ



ても安心せずに、当日中に食べきるようにしましょう。
特に、高齢者世帯では冷蔵庫に保管したそうぎいを数
回に分けて喫食することがあると聞いており、健康を
守るためにも早めに食べきるよう心がけてください。
なお、この内容については令和 4 年度保健福祉研究
発表会で報告しました。

◆トピックス◆

「令和 4 年度わっしょい！アイデア☆グラン
プリ（職員提案）」で奨励賞を受賞！

「令和 4 年度 わっしょい！アイデ
ア☆グランプリ（職員提案）」で当
研究所が提案した「廃棄物処理～有
価物売却へ！新たな財源発掘&資
源循環」が奨励賞を受賞し
ました！

水質分析の際に生じる廃
棄物処理の事務手続きを見
直したことで、資源循環の
寄与と新たな財源の確保が
可能となりました。



編集後記

環境中に放出されたプラスチックやその破片が消
えてなくなることはありません。
子供たちに明るい未来を残すた
めにも、エコバッグの利用など、
できることから始めようと思
います。

