

次期教育プラン策定のためのアンケート結果（保護者）

<目次>

1 回答人数・属性

- (1) 回答人数・率 P2
 (2) 属性 P2

2 データの集計方法 P3

3 設問と回答結果

番号	設問	ページ
1	お子様は、楽しそうに通学しているか	P4
2	お子様は、学校でのびのびと「自分」を出せていると思うか 出せていない場合は、その理由や親として感じていることは何か	P5
3	学校で、お子様が窮屈そうだと感じるか 窮屈そうな場合は、どんな時にそう感じるか	P6
4	お子様にとって、学校の授業は難しそうか、簡単そうか 特にどの教科でそう感じるか	P7
5	学校で、個々の学力や関心に応じた学びが、もっとできるようになればいいと思うか 何かお考えになることがあるか	P8
6	親として、学校の宿題や夏休みなどの課題についてどう思うか	P9
7	お子様にとって、学校がどんな場所であればよいと思うか	P10
8	お子様の学校の先生について、感じていること	
①	お子様が、一人の人間として先生に認められていると感じるか	P11
②	先生は、どの生徒にも公平に接していると感じるか	P12
③	友達関係で困った時などに、お子様は先生に相談しているか 相談してない場合は、その理由	P13
④	お子様のことなどで、保護者から先生に相談したり、意見を伝えたりしているか していない場合は、その理由	P14
9	お子様が、難しいことなどに挑戦することについて、どうお考えか	P15
10	同調圧力に関して、お子様にはどう対応してほしいと考えるか	P15
11	お子様が力を身につける上で、最も重要な役割を担うのは誰だと考えるか	P16
12	お子様が大人になったときに、どんな力が必要になると思うか	P17
13	学校への要望や、今後の学校教育のあり方についての提案・意見	P18

1 回答人数・属性

(1) 回答人数・率

	対象者数	回答人数	回答率
保護者	66,484 人	11,891 人	17.9 %

(2) 属性（お子さんの学年）と回答者に占める割合

①小学校

小1	小2	小3	小4	小5	小6
1,200 人	1,238 人	1,158 人	1,543 人	1,457 人	1,437 人
10.1%	10.4%	9.7%	13.0%	12.3%	12.1%

②中学校

中1	中2	中3
1,397 人	1,364 人	694 人
11.7%	11.5%	5.8%

③特別支援学校

小1	小2	小3	小4	小5	小6
6 人	2 人	6 人	9 人	19 人	33 人
0.1%	0.0%	0.1%	0.1%	0.2%	0.3%
中1	中2	中3			
43 人	99 人	152 人			
0.4%	0.8%	1.3%			

④その他

未記入
34 人
0.3%

2 データの集計方法

① 選択肢の中から、1つ選択する設問

○グラフについては、各選択肢に対する割合を集計し、円グラフで表記した。

○選択肢ごとの回答件数を「総回答人数（11,891人）から未回答の人数を引いた人数」（以下、「回答人数」という。）で割ったものを、各選択肢に対する割合（%表記）とした。

② 選択肢の中から、複数の選択が可能な設問

○グラフについては、各選択肢に対する割合を集計し、棒グラフで表記した。

○選択肢ごとの回答件数を、回答人数で割ったものを、各選択肢に対する割合（%表記）とした。そのため、各選択肢に対する割合を合計すると100%を超えることがある。

③ 自由記述

○記載内容から、概ね10程度のグループを作成し、回答内容をそのグループに紐づけた。なお、1件の回答で、複数のグループに該当する場合は、該当するグループすべてに紐づけた。

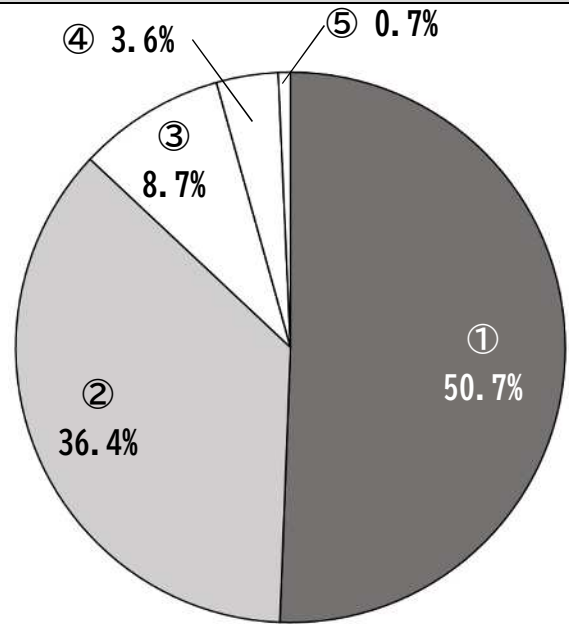
○グラフについては、各選択肢に対する割合を集計し、棒グラフで表記した。

○選択肢ごとの回答件数を、回答人数で割ったものを、各選択肢に対する割合（%表記）とした。そのため、各選択肢に対する割合を合計すると100%を超えることがある。

3 設問と回答結果

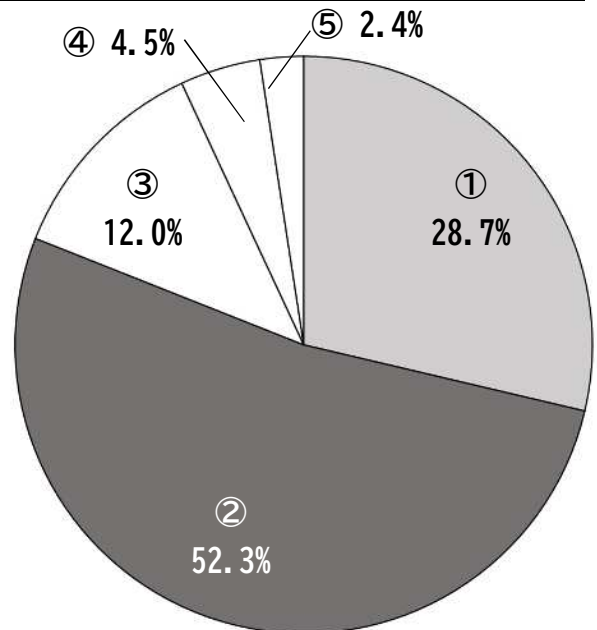
1 お子様は、楽しそうに通学していますか？1つ選んでください。

	回答	件数	割合
①	楽しそう	6,019	50.7%
②	やや楽しそう	4,325	36.4%
③	あまり楽しそうでない	1,030	8.7%
④	楽しそうでない	432	3.6%
⑤	わからない	85	0.7%
(総回答件数 N=11,891、回答人数 N=11,891)			



2	<p>お子様は、学校でのびのびと「自分」を出せていると思いますか？ 1つ選んでください。</p> <p><u>「③あまり出せていない」「④出せていない」を選んだ場合、その理由や学校での状況について、お子様から聞いていることや、親として感じていることを書いてください（任意）。</u></p>
---	---

	回答	件数	割合
①	出せている	3,411	28.7%
②	やや出せている	6,222	52.3%
③	あまり出せていない	1,432	12.0%
④	出せていない	536	4.5%
⑤	わからない	290	2.4%
(総回答件数 N=11,891、回答人数 N=11,891)			

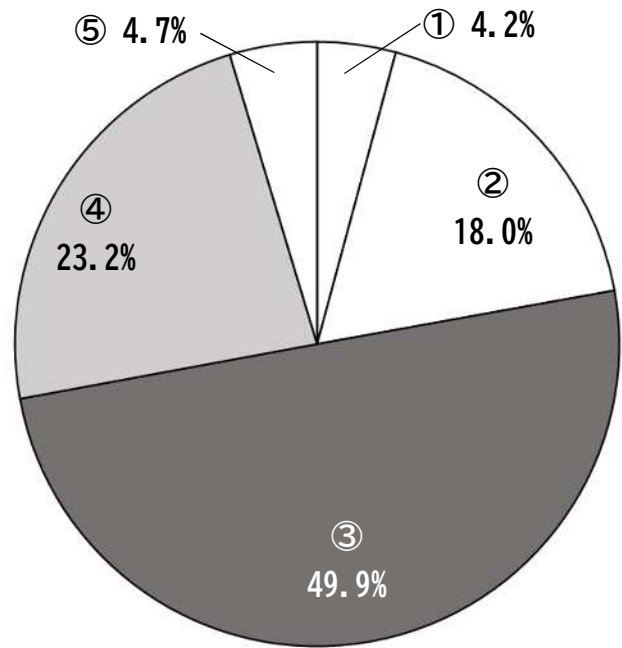


○理由や親として感じていること

	自由記述 回答数	内容
③あまり 出せていない	888	<ul style="list-style-type: none"> ○おとなしい性格、恥ずかしがりや、繊細な性格 ○友達が少ない・悩みがある、嫌われるのが怖い ○周りに合わせている・流されている ○先生との関係が良くない、話を聞いてくれない ○校則が細かい、決まりごとが多い ○いじめがある、不登校のため <p style="text-align: right;">など</p>
④出せていない	398	<ul style="list-style-type: none"> ○本人の性格、慎重すぎる、人見知り ○友人関係がうまくいっていない、友達がいない ○学校になじめていない、学校に行くのが辛そう ○先生が怖い、特定のこどもをひいきする ○いじめがある、不登校のため <p style="text-align: right;">など</p>

3	<p>学校でしないといけないことや決まりが多く、お子様が窮屈そうと感じますか？ 1つ選んでください。</p> <p><u>「①窮屈そう」「②やや窮屈そう」を選んだ場合、どんな時にそう感じるかを「自由記入欄」に書いてください（任意）。</u></p>
---	--

	回答	件数	割合
①	窮屈そう	499	4.2%
②	やや窮屈そう	2,136	18.0%
③	あまり窮屈そうでない	5,937	49.9%
④	窮屈そうでない	2,762	23.2%
⑤	わからない	555	4.7%
(総回答件数 N=11,889、回答人数 N=11,889)			

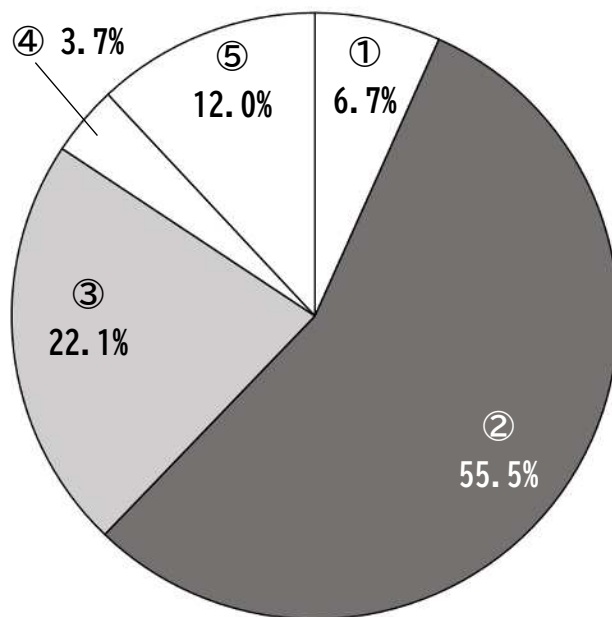


○どういうときにそう感じるか

	自由記述回答数	内容
①窮屈そう	357	<ul style="list-style-type: none"> ○校則に不満を感じている、時代に合わない校則 ○宿題が多い、期間が短い ○友達との関係、友達とけんかした ○時間のゆとりがない、休み時間が短くトイレに行けない ○集団行動が苦手なため <p style="text-align: right;">など</p>
②やや窮屈そう	1,110	<ul style="list-style-type: none"> ○校則に不満を感じている、時代に合わない校則 ○宿題が多い・難しい、授業についていけない ○友達との関係、友達に怒りたいのを我慢していた ○休み時間・給食の時間が短い ○嫌と言えない性格、周りのペースについていけない ○集団行動が苦手なため <p style="text-align: right;">など</p>

4 お子様にとって、学校の授業は難しそうですか、簡単そうですか。1つ選んでください。
また、特にどの教科でそう感じているか、「自由記入欄」に書いてください。(任意)

	回答	件数	割合
①	とても難しい	797	6.7%
②	すこし難しい	6,595	55.5%
③	やや簡単	2,630	22.1%
④	とても簡単	444	3.7%
⑤	わからない	1,421	12.0%
(総回答件数 N=11,887、回答人数 N=11,887)			



○特にどの教科でそう感じるか

	人数	件数	国語	算数・数学	英語	理科	社会	保健体育	音楽	図工・美術	技術	家庭科	全て	その他
①とても難しい	635	880	133	403	142	59	51	2	6	3	5	2	58	16
			20.9%	63.5%	22.4%	9.3%	8.0%	0.3%	0.9%	0.5%	0.8%	0.3%	9.1%	2.5%
②すこし難しい	4,868	5,804	1,188	2,821	743	363	372	66	46	41	18	16	47	83
			24.4%	57.9%	15.3%	7.5%	7.6%	1.4%	0.9%	0.8%	0.4%	0.3%	1.0%	1.7%
③やや簡単	850	967	151	481	77	74	47	13	12	19	0	1	75	17
			17.8%	56.6%	9.1%	8.7%	5.5%	1.5%	1.4%	2.2%	0.0%	0.1%	8.8%	2.0%
④とても簡単	238	282	30	148	23	17	10	8	4	3	0	0	29	10
			12.6%	62.2%	9.7%	7.1%	4.2%	3.4%	1.7%	1.3%	0.0%	0.0%	12.2%	4.2%

○割合の算出方法

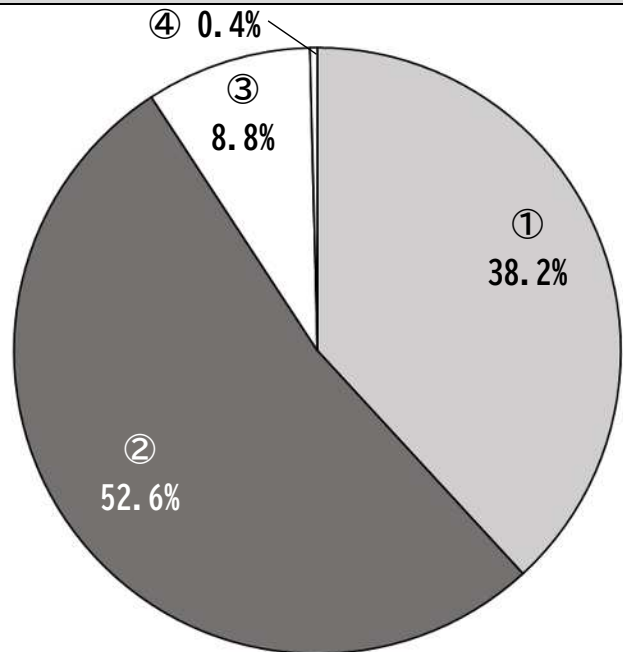
回答ごとに、自由記述があった科目の回答件数を自由記述の回答人数で除した。

(例：「とても難しい」で「国語」を選んだ割合は、133件/635人=20.9%)

○①～④の選択肢ごとに、自由記述の回答件数が多かった上位3教科を白抜き文字で表示。

5	<p>学校で、それぞれの学力や関心に応じた学びが、もっとできるようになればいいと思いますか。1つ選んでください。</p> <p>この件について、何かお考えになっていることがあれば、「自由記入欄」に書いてください。(任意)</p>
---	--

	回答	件数	割合
①	強く思う	4,536	38.2%
②	やや思う	6,254	52.6%
③	あまり思わない	1,049	8.8%
④	全く思わない	47	0.4%
(総回答件数 N=11,886、回答人数 N=11,886)			

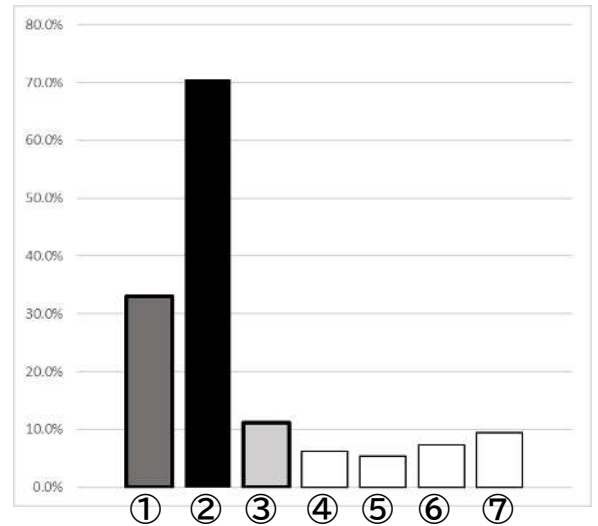


○個々の学力や関心に応じた学びに関してお考えになっていること

	自由記述 回答数	内容
①強く思う	1,385	<ul style="list-style-type: none"> ○理解度、学習意欲などによってクラス分け ○選択授業、得意分野や興味のあることを伸ばす授業 ○教職員の人数を増やす、少人数制、教科担任制 ○英語・英会話強化、アントレプレナーシップ、SDGs の授業 ○ひまわり学習塾の充実・拡大 ○タブレットや AI ドリルの積極的な活用 ○レベルに合わせた宿題 <p style="text-align: right;">など</p>
②やや思う	660	<ul style="list-style-type: none"> ○理解度、学習意欲などによってクラス分け ○分からないことを質問できる時間の確保 ○教職員の人数を増やす、学習支援員の複数配置 ○クラブ活動や行事の充実 ○職業体験、将来の夢や目標を描きやすい教育 <p style="text-align: right;">など</p>
③あまり 思わない	215	<ul style="list-style-type: none"> ○学校は基本的なことを学ぶ場所 ○集団でしかできないことを取り入れてほしい ○教職員の負担が増えることはしなくていい ○個の学びは各家庭でやればいい ○今も先生方には頑張ってもらっている <p style="text-align: right;">など</p>
④全く 思わない	18	<ul style="list-style-type: none"> ○学力に準じてクラス分けをすると、できない子どもへのいじめが発生しそう ○義務教育は学力だけでなく、社会性や集団生活を学ぶ場でもある ○小学校では友達との関係や遊びをしてほしい ○小学生のうち、みんな同じでいいと思う <p style="text-align: right;">など</p>

6	親として、学校の宿題や夏休みなどの課題についてどう思っていますか？ 最大で2つまで選んでください。選択肢にない場合は、「⑦その他」に自由に記入して下さい。
---	--

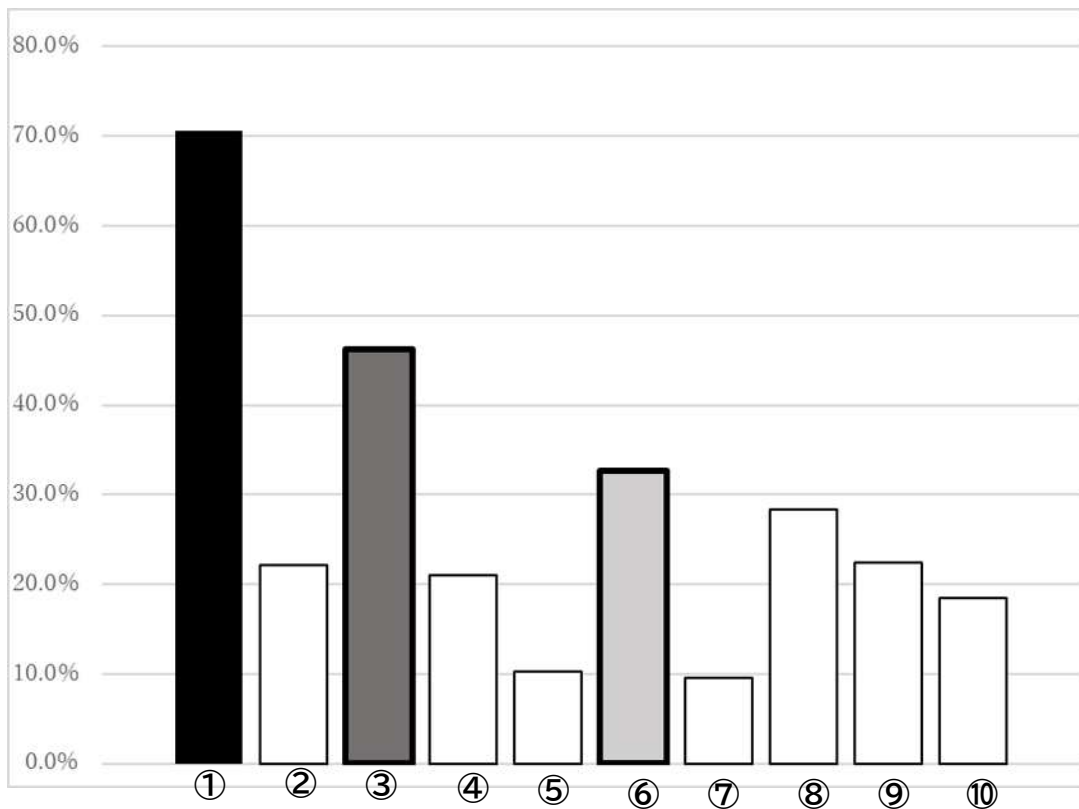
	回答	件数	割合
①	こどもの学力向上につながっている ので、今のままでよい	3,919	33.0%
②	宿題や課題がないと自分で勉強する のが難しいので、あった方がいい	8,387	70.5%
③	全員が同じ内容ではなく、こどもに必要な宿 題をこどもや親で決めて自主的にやらせたい	1,319	11.1%
④	必要性がよくわからない宿題や課題 が多く、やる意味を感じられない	732	6.2%
⑤	こどもの学力と合わず(簡単または難 しい)、無用な負担感が強い	646	5.4%
⑥	量が多いので、減らしてほしい	869	7.3%
⑦	その他 〔○増やしてほしい ○自由研究が負担 など〕	1,116	9.4%
(総回答件数 N=16,988、回答人数 N=11,888)			



7	お子様にとって、学校がどんな場所であればよいと思いますか（※勉強以外で）。最大で3つまで選んでください。選択肢にない場合は、「⑩その他」に自由に記入して下さい。
---	--

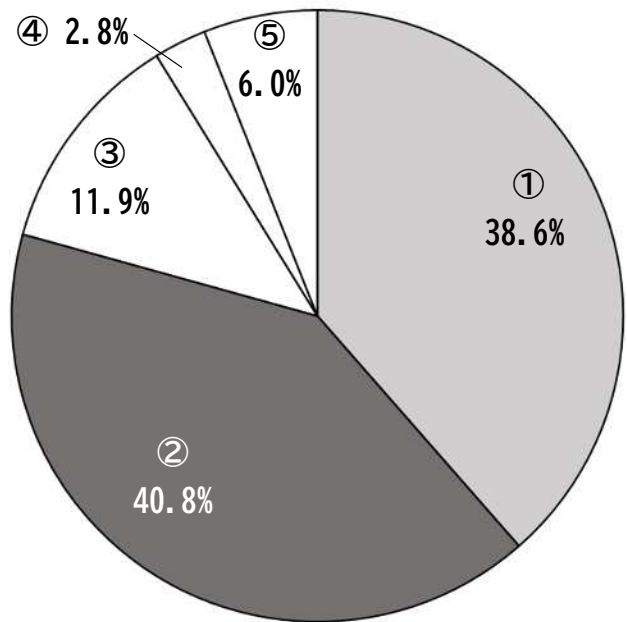
	回答	件数	割合
①	友だちと、なかよく楽しくすごせる場所	8,393	70.6%
②	家の外で、安心して過ごせる場所	2,636	22.2%
③	こどもが持っている可能性を見つけて、どんどん伸ばしてくれる場所	5,500	46.3%
④	思いっきり遊んだり、スポーツが出来たりする場所	2,503	21.1%
⑤	こどもの意見をよく聞き、こどもも学校をつくる一員となれる場所	1,229	10.3%
⑥	礼儀正しく、ルールをきちんと守ることを教える場所	3,877	32.6%
⑦	危険やつらいことがあっても、自分で自分を守る力をつけられる場所	1,145	9.6%
⑧	多様な体や心、能力、考え方を認め合い、自分らしく生きられる場所	3,376	28.4%
⑨	こどもを大切に見守り、成長させてくれる先生がそろっている場所	2,673	22.5%
⑩	その他	2,200	18.5%

（総回答件数 N=33,564、回答人数 N=11,888）



8-①	<p>お子様が、一人の人間として先生に認められている（先生から大切にされている）と感じますか？1つ選んでください。</p> <p>また、<u>どういうときにそう感じるか</u>を「自由記入欄」に書いてください。（任意）</p>
-----	---

	回答	件数	割合
①	強く感じる	4,584	38.6%
②	少し感じる	4,846	40.8%
③	あまり感じない	1,413	11.9%
④	全く感じない	332	2.8%
⑤	わからない	716	6.0%
（総回答件数 N=11,891、回答人数 N=11,891）			



○どういうときにそう感じるか

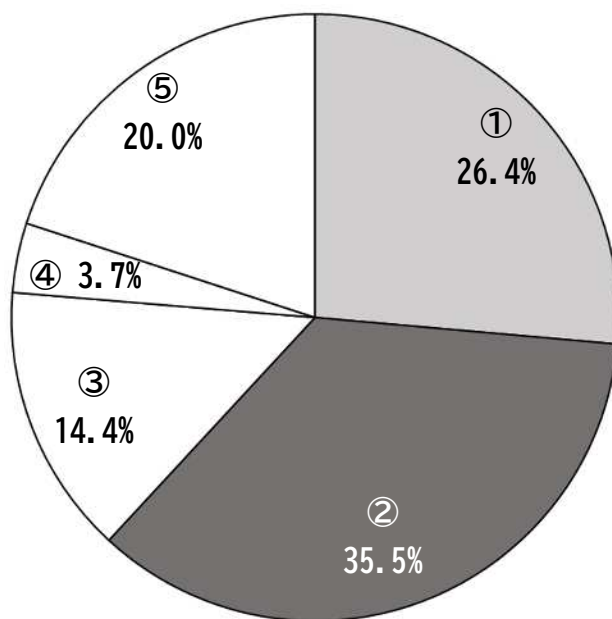
	自由記述 回答数	内容
①強く 感じる	1,924	<ul style="list-style-type: none"> ○こどもの成長をしっかり感じられたから ○面談の際にこどもを細かく見ていると感じる ○褒められていることを、こどもからよく聞く ○こどものことを信頼してくれている ○親身になって相談に乗ってくれている ○不登校気味のこどもを気遣い、電話やフォローをしてくれる ○支援学級なので気にかけてもらえるのがいい など
②少し 感じる	1,079	<ul style="list-style-type: none"> ○困ったときにしっかり向き合ってくれている ○先生とのやり取りを、よくこどもから聞く ○個人面談の時に、こどもの特性をよくわかっていると感じた ○校長、教頭、担任の先生の考えが一致している ○宿題を丁寧に添削してくれている など
③あまり 感じない	542	<ul style="list-style-type: none"> ○クラスや部活の対応で忙しそう ○不満はないが、大切にされているとは思わない ○こどもの考えより、先生の考えが優先されている ○新任の先生が、日々をこなすことで精一杯な感じを受ける ○面談の時にあまりわかっていないと感じた など
④全く 感じない	237	<ul style="list-style-type: none"> ○相談をしても笑われて真剣に聞いてもらえない ○こどもに対する言葉遣い、態度 ○友達の話はよく聞くが、先生の話が出てこない ○特性に合わせた配慮を求めても対応されない など

8-②

先生は、どの生徒にも公平に接していると感じますか？
1つ選んでください。

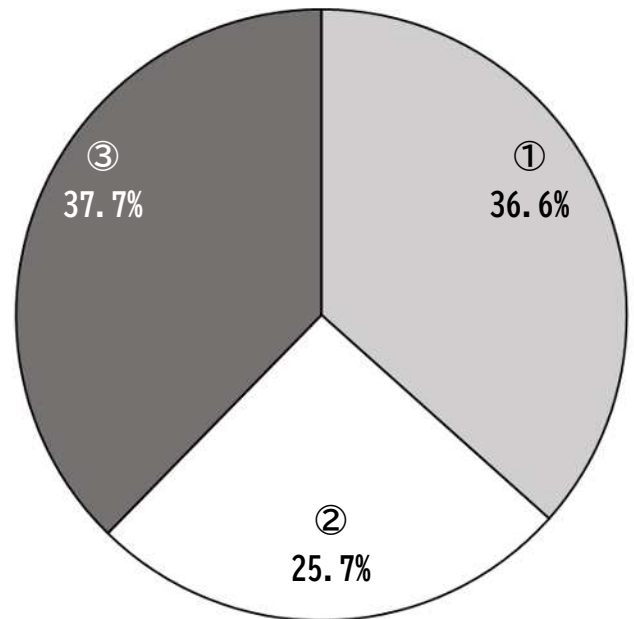
	回答	件数	割合
①	強く感じる	3,139	26.4%
②	少し感じる	4,219	35.5%
③	あまり感じない	1,717	14.4%
④	全く感じない	441	3.7%
⑤	わからない	2,375	20.0%

(総回答件数 N=11,891、回答人数 N=11,891)



8-③	勉強が分からない時や友達関係で困った時などに、お子様は先生に相談していますか？1つ選んでください。 <u>また、「②相談していない」を選んだ場合、その理由を「自由記入欄」に書いてください。(任意)</u>
-----	---

	回答	件数	割合
①	相談している	4,353	36.6%
②	相談していない	3,059	25.7%
③	わからない	4,479	37.7%
(総回答件数 N=11,891、回答人数 N=11,891)			

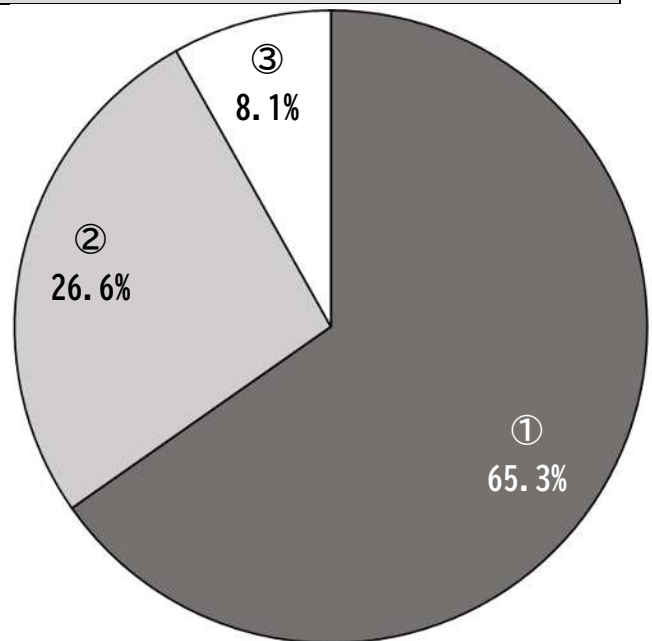


○相談していない理由

	自由記述回答数	内容
②相談していない	1,594	<ul style="list-style-type: none"> ○先生が忙しそう、迷惑をかけたくない ○先生が怖い、怒られると思っている、そこまでの信頼関係がない ○内向的な性格、人見知り、自分から言えない ○親に相談している ○相談することがない、自分自身で解決している ○職員室に行くことがハードルになっている <p style="text-align: right;">など</p>

8-④	<p>お子様のことや学校のことで、保護者から先生に相談したり、意見を伝えたりしていますか？1つ選んでください。</p> <p><u>また、「②していない」「③したいが難しい」を選んだ場合、その理由を「自由記入欄」に書いてください。（任意）</u></p>
-----	---

	回答	件数	割合
①	している	7,762	65.3%
②	していない	3,161	26.6%
③	したいが難しい	968	8.1%
(総回答件数 N=11,891、回答人数 N=11,891)			

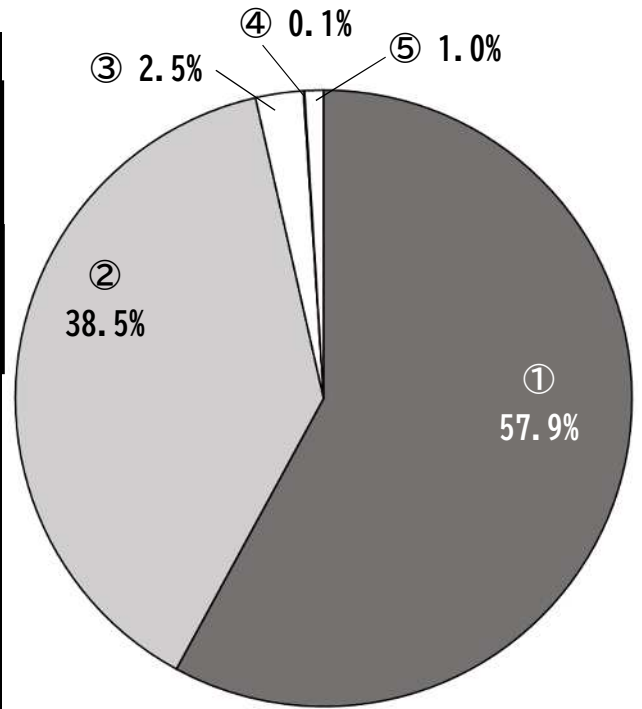


○していない、したいが難しいを選んだ理由

	自由記述回答数	内容
②して いない	1,120	<ul style="list-style-type: none"> ○困っていることや相談したいことがまだない ○家庭で解決できている ○学校は十分な対応をしてくれている ○先生も忙しいので、余程のことでない限りしない ○学校に不信感がある、相談しても解決しないと思う ○こどもが嫌がる、止められている <p style="text-align: right;">など</p>
③したいが 難しい	568	<ul style="list-style-type: none"> ○話せる機会がない ○わざわざ電話をしてまでと思わない ○保護者にも先生と気軽に相談できる窓口が欲しい ○したいがタイミングに悩む ○どの程度まで連絡してよいか判断に迷い、結局しない ○モンスターペアレントと思われるのが嫌だ ○忙しそうで気が引ける <p style="text-align: right;">など</p>

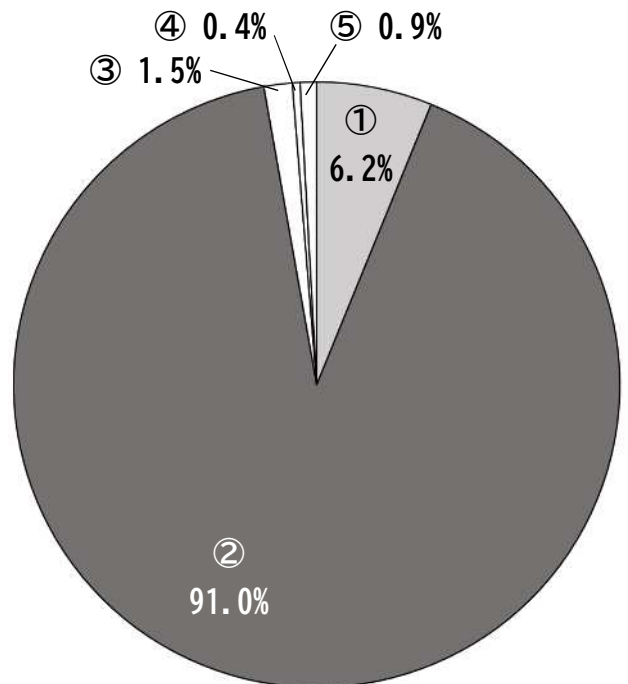
9 お子様が、失敗したとしても、初めてのことや難しいことに挑戦する、ということについて、保護者としてどうお考えですか。1つ選んでください。

	回答	件数	割合
①	失敗を重ねた方が人間として強くなり、成長もするので、積極的に挑戦してほしい	6,887	57.9%
②	安心して失敗できるよう、周りがフォローする体制や本人がやり直せる環境が整っているのであれば、挑戦してほしい	4,579	38.5%
③	成功体験を重ねることで自信をつけさせたいので、失敗をしない程度に挑戦してほしい	297	2.5%
④	失敗から立ち直れなくなるといけないので、挑戦はしてほしくない	7	0.1%
⑤	その他	118	1.0%
(総回答件数 N=11,888、回答人数 N=11,888)			



10 同調圧力（※空気を読んで、周りの人と同じように合わせないといけないと感じること）に関して、お子様にはどう対応してほしいと考えますか。1つ選んでください。選択肢にない場合は、「⑤その他」に自由に記入して下さい。

	回答	件数	割合
①	自分が正しいと思うことは、周囲を気にせず主張できるようになってほしい。	733	6.2%
②	周囲の意見も十分聞いたうえで、自分の考えも主張できるようになってほしい。	10,822	91.0%
③	全体の和を尊重し、周囲に合わせることを優先してほしい。	179	1.5%
④	周囲に合わせた方が無難なので、無理をして自分の考えを主張する必要はない。	49	0.4%
⑤	その他	104	0.9%
(総回答件数 N=11,887、回答人数 N=11,887)			



11	お子様が、以下の①～⑬を身につける上で、最も重要な役割を担うのは誰だと考えますか。「家族」、「学校の先生」、「その他（習い事の先生、地域、企業など）」から、最もあてはまるものを1つ選んでください。
----	--

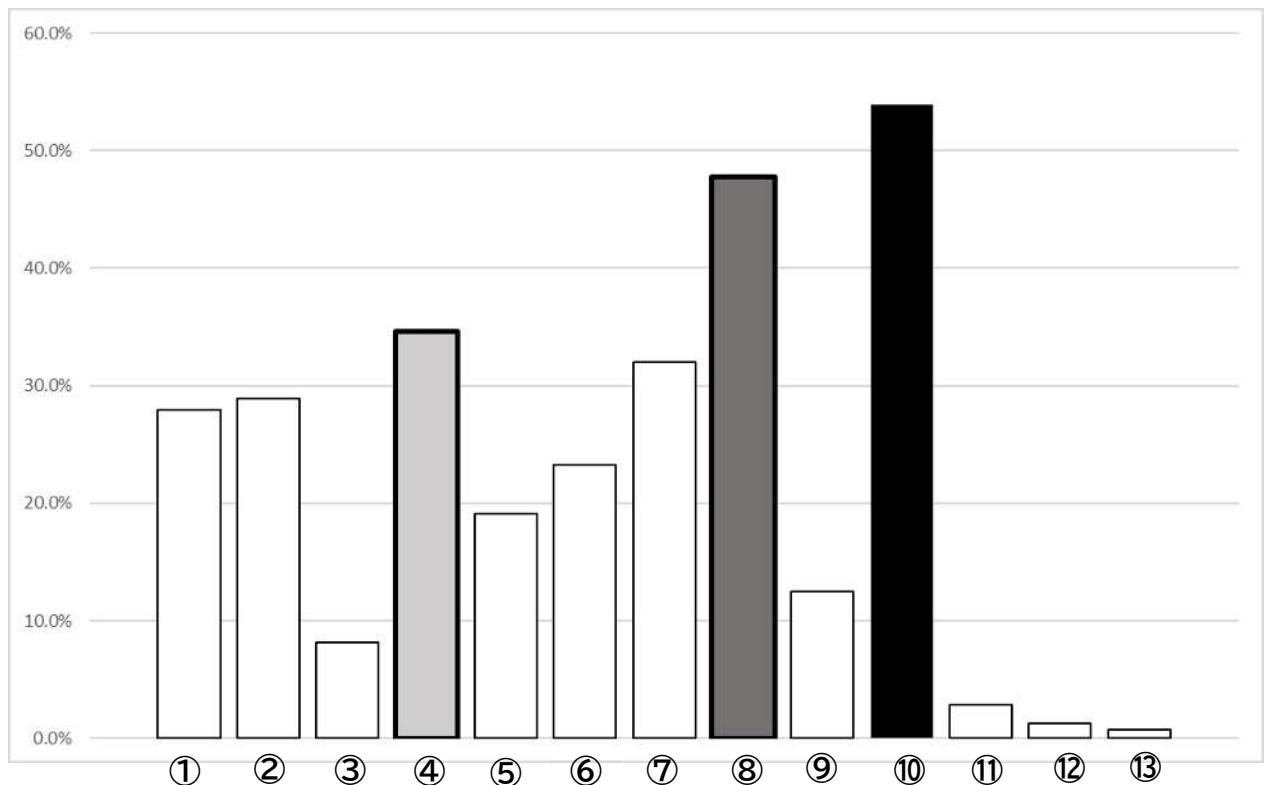
No	設問	回答欄		
		家族	学校の先生	その他 習い事の先生、 地域、企業など
①	読み書き・計算などの、 基礎学力をつける	1,872	9,750	263
		15.8%	82.0%	2.2%
②	高校や大学の受験に必要な 学力をつける	560	6,769	4,556
		4.7%	57.0%	38.3%
③	学歴よりも、人間としての 底力を高める	9,118	1,974	791
		76.7%	16.6%	6.7%
④	画一的ではなく、個人の能力・資質・ 特性に応じて、得意分野を伸ばす	4,924	3,471	3,486
		41.4%	29.2%	29.3%
⑤	これからの時代の仕事に 必要とされる力をつける	814	5,381	5,686
		6.9%	45.3%	47.9%
⑥	これからの不透明な時代を 強く生きていく力をつける	5,170	5,056	1,657
		43.5%	42.5%	13.9%
⑦	積極的に運動をして、 強く健康な心と体をつくる	3,667	5,235	2,978
		30.9%	44.1%	25.1%
⑧	立派な大人として社会で生きていく ための常識や教養を身につける	7,922	3,485	477
		66.7%	29.3%	4.0%
⑨	大人が決めた枠にはめず、多様な意 見や個性を認める力をつける	5,940	4,732	1,207
		50.0%	39.8%	10.2%
⑩	教科書にはない知識や技術を教える	4,583	1,755	5,545
		38.6%	14.8%	46.7%
⑪	こどもの不安や悩みに向きあう	11,218	602	58
		94.4%	5.1%	0.5%
⑫	安全に安心してすごせる居場所を提 供する	9,646	1,923	314
		81.2%	16.2%	2.6%
⑬	様々な体験の機会を与える	7,344	3,050	1,487
		61.8%	25.7%	12.5%

○①～⑬の選択肢ごとに、最も回答件数が多かったものを白抜き文字で表示

12 お子様が大になったときに、どんな力が必要になると思いますか。最大で3つまで選んでください。選択肢にない場合は、「⑬その他」に自由に記入して下さい。

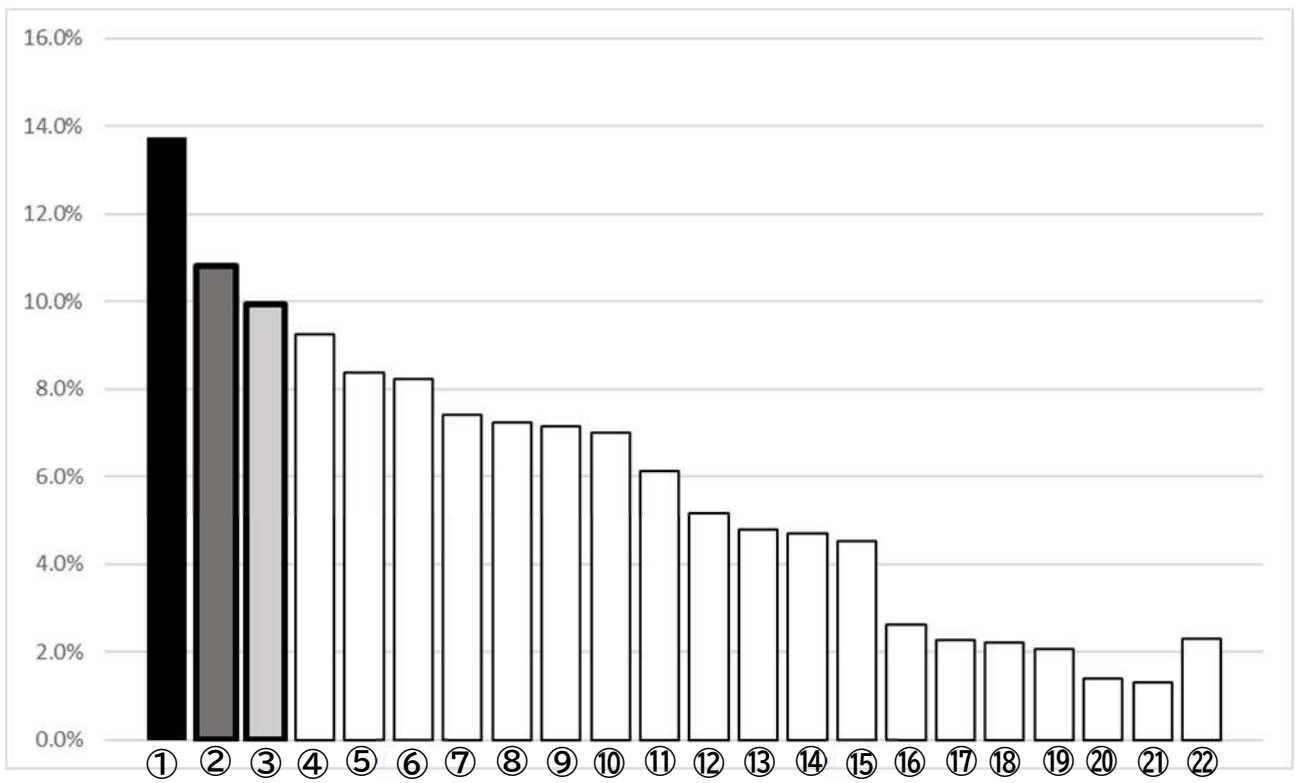
	回答	件数	割合
①	基礎的な学力	3,324	28.0%
②	デジタル化やグローバル化など、新しい時代に対応できる力	3,440	28.9%
③	論理的思考力	966	8.1%
④	自ら課題を発見し、解決する力	4,118	34.6%
⑤	自分なりの人生観・価値観・哲学	2,272	19.1%
⑥	多様な情報を正しく選択・理解して、活用する力（情報リテラシー）	2,763	23.2%
⑦	主体的に思考・行動し、挑戦する意欲	3,809	32.0%
⑧	困難にあってもくじけず、立ち直る力（レジリエンス）	5,682	47.8%
⑨	グローバルな視野と、国際的なコミュニケーション力	1,483	12.5%
⑩	協調性・思いやり・多様性への理解	6,407	53.9%
⑪	高い倫理観・礼節	344	2.9%
⑫	地球環境との調和に対する意識	145	1.2%
⑬	その他	84	0.7%

（総回答件数 N=34,387、回答人数 N=11,889）



13	学校への要望や、今後の学校教育のあり方についての提案・意見などがあれば、自由にご記入ください。(任意)
----	---

	回答	件数	割合
①	教職員 ○資質向上(時代に即した指導、若手の指導力向上)、自信を持ってほしい、 ○こどもが萎縮する指導は控えるべき、こどもによる担任の評価 など	299	13.7%
②	保護者・地域・企業との連携 ○地域や企業と連携した授業や学習支援、こどもや学校情報の共有、 ○配布物のデジタル化、過大な要求をする保護者への毅然とした対応 など	235	10.8%
③	安全・安心、楽しい学校 ○楽しい学校、安全安心な居場所、相談しやすい体制、安全対策の強化、 ○いじめがない、問題行動(暴力、授業妨害など)への毅然とした指導 など	216	9.9%
④	教職員の負担軽減や増員、ウェルビーイングの実現 ○1クラスの人数が多い、複数担任制、AI等を活用した業務効率化、 ○効率的に働き、休みも取って充実している姿を見せてあげたい など	201	9.2%
⑤	学校生活(授業以外) ○校則の改善(髪型、服装、持ち物)やこどもの意見の尊重、 ○登下校の荷物を軽くしてほしい、連帯責任はやめてほしい など	182	8.4%
⑥	一人の人間として向き合う・寄り添う・気持ちを理解する ○こども第一の教育、悪いことはしっかり叱る、寄り添ってほしい など	179	8.2%
⑦	誰ひとり取り残さない学びや基礎学力・体力の向上 ○不登校支援、どんな家庭環境でも勉強できる、補習授業の実施 など	161	7.4%
⑧	行事・体験学習 ○行事や体験学習の増加(運動会、社会科見学、芸術鑑賞、学習参観) など	157	7.2%
⑨	学校への感謝 ○信頼できて相談しやすい先生でありがたい、今のままで十分 など	155	7.1%
⑩	生きる力の育成 ○自分で考える力、コミュニケーション力、友達とのつながり など	152	7.0%
⑪	将来を見据えた教育 ○タブレット学習、プログラミング、金融や環境・国際・起業家教育 など	133	6.1%
⑫	授業(英語教育の充実、国語や読書の充実、学力別クラス、教科担任制の導入 など)	112	5.1%
⑬	宿題や成績評価(宿題が多い/少ない、内申点の評価基準が不透明 など)	104	4.8%
⑭	教育制度(教育制度の改革、内申制度の廃止、国や市は教育に予算を割くべき など)	102	4.7%
⑮	個別最適な学び(こどもの個性に合わせた教育、好きな分野をのばす教育 など)	98	4.5%
⑯	部活動やクラブ活動(部活動の充実、地域移行をすべき/反対 など)	57	2.6%
⑰	多様性の理解、人権教育(道徳・人権教育を増やすべき、多様性を認める学校 など)	49	2.3%
⑱	給食・補食(給食の時間が短い、試験期間中の給食実施、給食費無償化 など)	48	2.2%
⑲	学校施設・遊具(タブレットの反応が悪い、トイレが古く汚い、図書室の充実 など)	45	2.1%
⑳	放課後・休み(放課後や休日に運動場等を開放してほしい、ひまわり学習塾の充実 など)	30	1.4%
㉑	特になし	28	1.3%
㉒	その他	50	2.3%
(総回答件数 N=2,793、回答人数 N=2,175)			



回答人数 2,175 人 (18.3%)