

報道機関各位

【災害への備え】マンホールトイレを実際に体験できます！



～第38回とばた菖蒲まつりにて設置します～

上下水道局では、大規模地震などの災害時に避難場所でのトイレ機能を確保するため、北九州市地域防災計画で位置付けられた広域避難地に、「災害用マンホールトイレ」の整備を進めています。

このたび、広域避難地である夜宮公園で開催される「第38回とばた菖蒲まつり2026」において、市民の方々の防災意識の向上を目的として、マンホールトイレを設置することとなりました。当日は、マンホールトイレを実際に利用いただけます。

是非、取材お願いいたします。

1

取材対応時間
10:00～12:00

日時 令和8年6月7日(日) 10:00～16:00

※とばた菖蒲まつりが中止になった場合は、中止となります。

場所 夜宮公園(とばた菖蒲まつり本部うら)

※別紙箇所図をご確認ください

内容 ・災害用マンホールトイレ4基の運用

その他 ・雨水タンク展示

・下水道に関するパネル展示 など



災害用マンホールトイレ



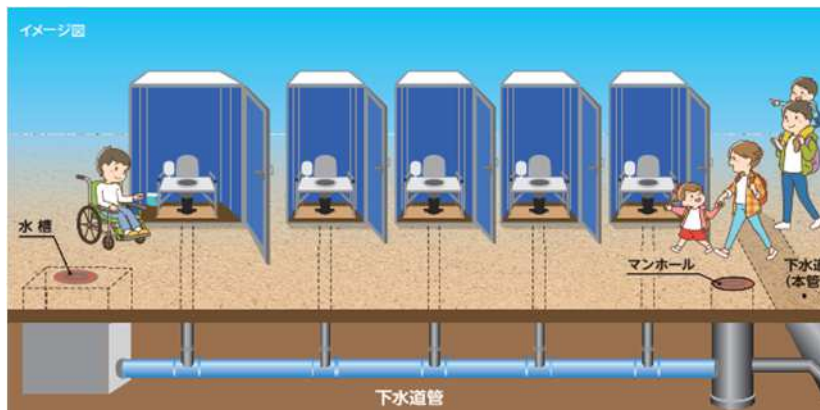
雨水タンク

2 災害用マンホールトイレとは

大規模地震などにより断水や停電した場合でも使用できる災害用トイレです。

普段は、マンホールの状態ですが、災害時には、便器と上屋を組み立てて使用します。

★特徴★ においも少なく衛生的、簡易水洗式のため手押しポンプで洗浄可能

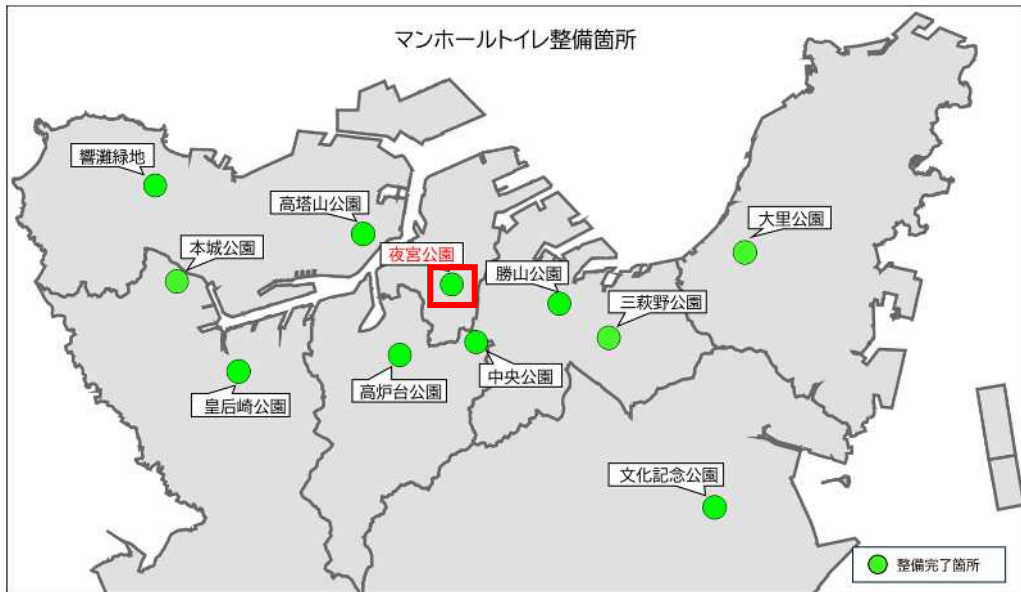


【問い合わせ先】

上下水道局 下水道計画課 松本(課長)、伊藤(係長) TEL:093-582-2480

【北九州市内での災害用マンホールトイレ整備箇所】

北九州市地域防災計画に位置付けられている広域避難地を対象に、全体の配置に考慮して、各区1箇所以上にマンホールトイレの整備を進めています。



【菖蒲まつりでの災害用マンホールトイレ設置箇所図】



災害用マンホールトイレ

地震など災害時に備えるため、北九州市では衛生的で快適な「マンホールトイレ」の整備に取り組んでいます。



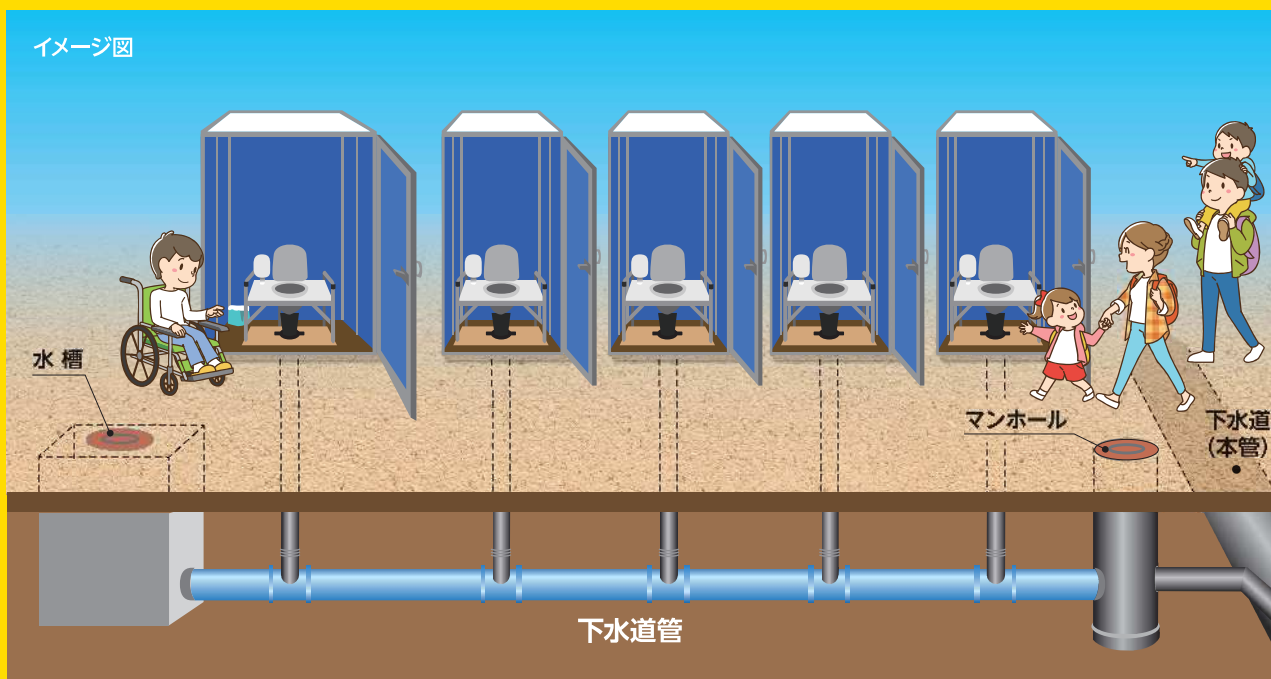
災害用マンホールトイレとは…

下水道管につながったマンホールの蓋を開け、上部に組立式のトイレを設置し、災害時等に使用するものです。

利 点

- 下水道管につながっており、臭いも少なく衛生的です。
- 続けてたくさんの方が使えます。
- 段差がないため、お年寄りや車いすの方も楽に使えます。
- 組立式なので、必要なとき簡単に設置できます。(大人2人で10分程度)

イメージ図



北九州市上下水道局



北九州市上下水道局
「災害用マンホールトイレ」

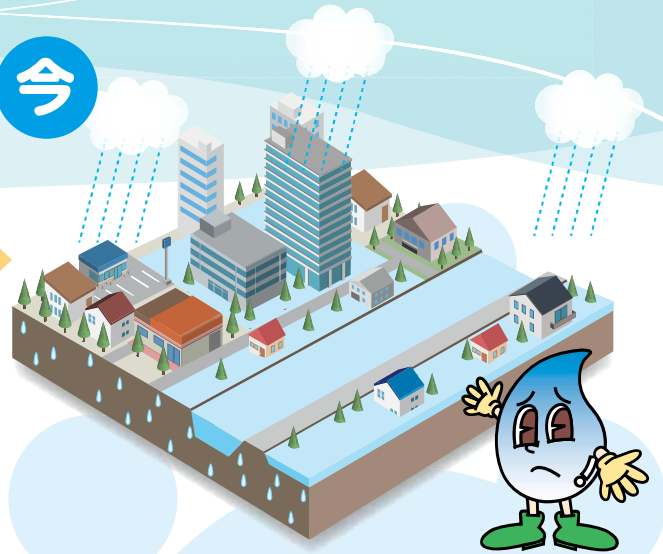
雨水タンク助成制度のご案内

今、なぜ、雨水タンクが必要なの？

昔



今

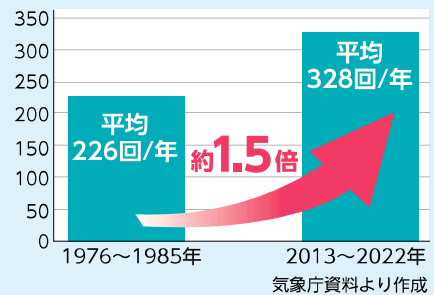


都市化により降った雨が地面にしみこみにくなりました。

気候変動の影響により大雨が増えています。そのため、流域全体のあらゆる関係者が協働して浸水対策を行う「流域治水」が求められています。

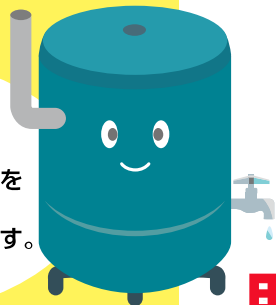
雨水タンクは、ご家庭で取り組むことが出来る浸水対策です。

1時間50mm以上の年間大雨の発生回数



雨水タンクとは

住宅などの屋根に降った雨を雨どいから集め、一時的に貯めておくためのタンクです。



雨水タンクの設置効果

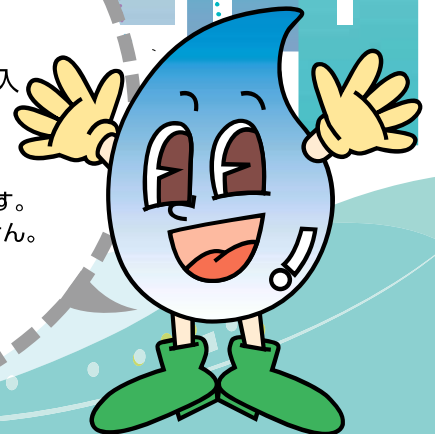
- ① 雨水の流出抑制
- ② 災害時の雑用水確保
- ③ 健全な水循環の形成

助成金が出ます!

助成内容

北九州市では雨水タンクの購入金額の2/3を助成します。(上限20,000円)

※予算がなくなり次第終了となります。
※送料、設置費は助成対象になりません。



助成を受けるには、どうすればいいの？

申請はWEBでお願いします。

《詳しくは北九州市上下水道局HPをご確認ください》
<https://www.city.kitakyushu.lg.jp/suidou/s01101097.html>



助成対象者

雨水タンクを設置する建物の所有者または使用者

※北九州市内の公共下水道に接続済みまたは接続見込みの建物に限る

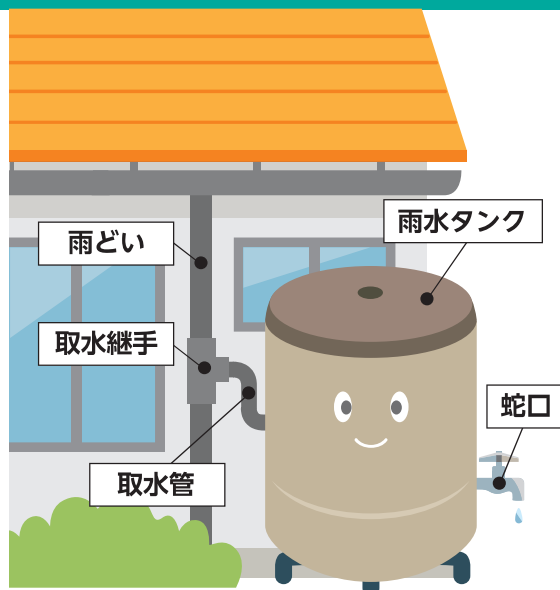
※法人及び個人事業者は対象外

※暴力団関係者、市税・上下水道料金等の滞納者は対象外

助成対象となるのは

- 密閉構造・既製品の雨水タンク
(容量100リットル以上)
- 付属品(取水継手、取水管、蛇口、固定金具、専用架台)
※送料、設置費は対象外

申請手続きの流れ



1

申請書の提出

- 《添付が必要な書類》
- ・金額と製品が分かるもの
(見積書、カタログ、HPなど)
 - ・設置予定場所の写真など
 - ・納税証明書
(市税に滞納がないことの証明)

3

タンクの 購入・設置

5

審査

交付額確定通知書
送付

2

審査

交付決定通知書
送付

※審査に1か月以上要します

4

完了報告書 提出

- 《添付が必要な書類》
- ・領収書
 - ・設置後の写真

6

助成金交付

指定した
銀行口座に
振り込みます。

注意事項

- 購入前に申請が必要です。
申請後、必ず「交付決定通知書」が交付されてから購入してください。
- 1つの建物に対して、助成は1度のみです。
- 北九州市では製品の指定・推薦などは行っていません。

維持管理の お願い

- 貯まった水は、なるべく早く使用してください。
- タンクの底は定期的に清掃してください。
- 安全のため転倒防止策を行ってください。
- 大雨が予想される前日にはタンクを空にしてください。



お問い合わせ先

北九州市上下水道局下水道保全課 TEL:093-582-2426



北九州SDGs