

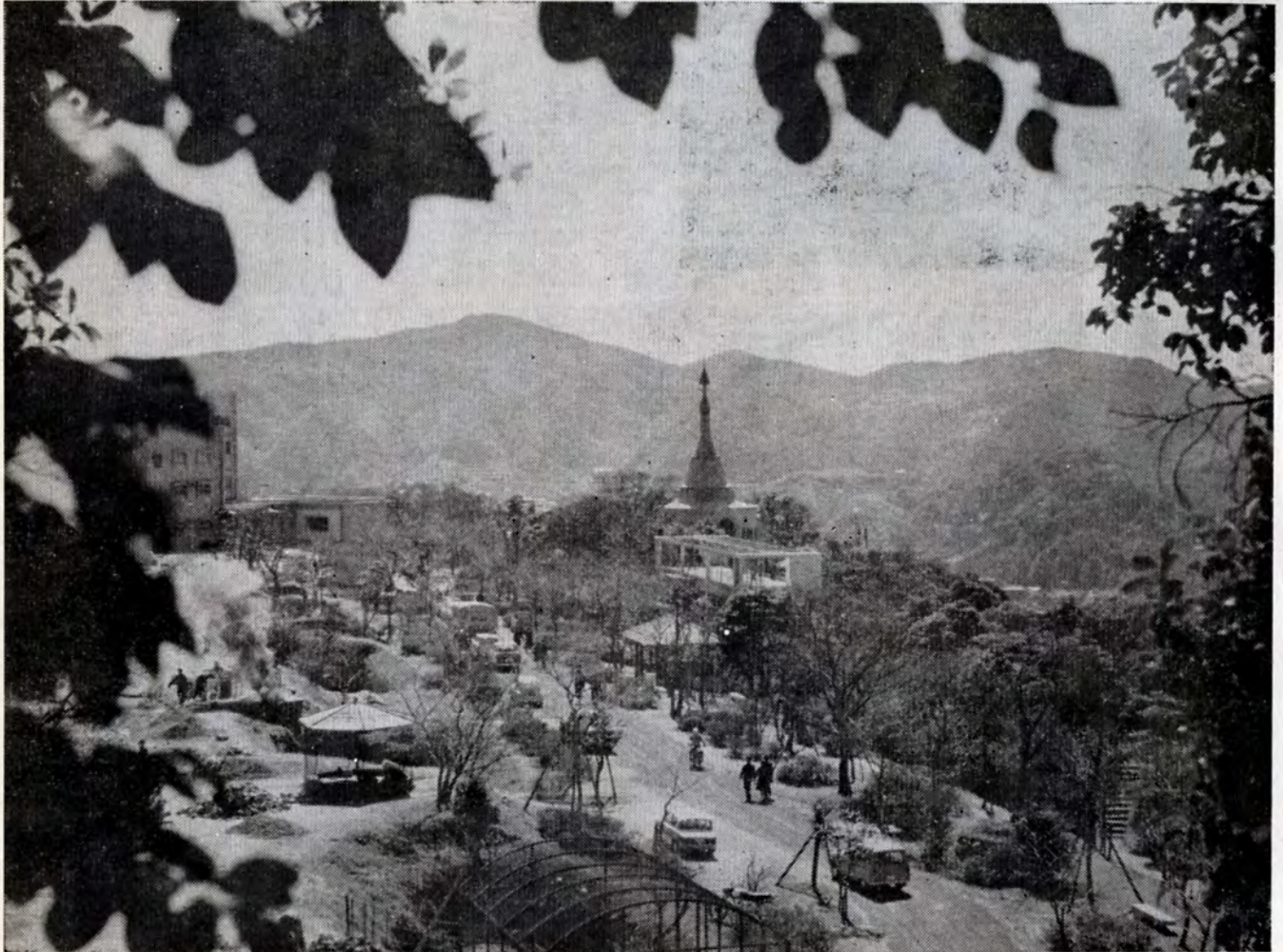
北九州

# 市政だより

## 観光写真ありがとう

さきに募集した市内観光写真に1122点がよせられました。審査の結果、推薦に真鍋秀雄(八幡区穴生)の「夜の洞海湾」、カラースライドがきまり、特選に保沢章次郎(門司区宝町)月原俊二(戸畑区向町)戸高典久(小倉区清水町)のほか入選10、佳作50点がまりました。(敬称略)

♪赤松準さんの入選作「めかり公園」



## 21日は投票日

衆議院議員の総選挙と  
最高裁裁判官の国民審査

わたくしたちのくらしが、よくなるか悪くなるかは、21日の総選挙で選ばれるひとによって、きまるといってもいいすぎではないでしょう。

人のうわきにたよったり、義理や人情にまどわされたりしてはいけません。強要や誘惑にまけたりして投票しておいて、くらしが悪いというのは、あなたの責任です。

「だれに投票してよいかわからない」とか、「選挙してもムダだ」といって棄権すれば自分の望むくらしとは、まったくちがった生活をしなければならなくなります。毎日のくらしを考えて、重みのある一票が、よいよい政治を生みくらしをよくします。(選挙管理委員会)

11月15日 第6号



# マスタープランづくりへ

## 奥井調査長らきまる



### 百万都市の青写真を

百万都市北九州市は今後どのように発展させたらよいか市民生活はどのように向上させてゆけばよいか、ということをはきめるため市長の諮問機関として、「北九州市マスタープラン調査会」を置くことが10月市議会できまり、さらにこのほど調査会の正副会長や専門委員会の七つの分科会の会長などもきまり、さる11月2日には、専門調査員の第一回合会もあつた、いよいよ、具体的なプランづくりが始まりました。

マスタープラン調査会のこと、市政の現状や問題点をよく調べたうえ、北九州市は今後どのような目標をたてて発展すればよいかを、広い視野から長い目でみながら科学的に、総合的に調査、研究、審議して、市長に答申するものです。

### 特別顧問に有沢広己両氏

有沢広己 両氏  
安川第五郎

間、参与、総括委員会、専門委員会は、調査会のもとに定めて意見をのべるもので、国会議員や学識経験者などのなかから選ばれます。

特別顧問に、東京大学名誉教授で産地地域振興審議委員長の有沢広己氏と九州山口経済連合会長、ほかに多くの要職にある安川第五郎氏、分科会の会長に、

北九州市の面積は四百五十二・二平方キロ。人口は、10月1日現在で、推計百五万二千二十五人。市内でいちばん高い山は小倉区にある真山（七百一十二）です。

同調査会は、旧五市合併促進協議会できめられたとおり、39年6月までに、マスタープランの骨組みとなる基礎的な資料を集めて、現状を分析したり、問題点をつかむ基礎調査をして、同年11月までに、基本計画草案を市長へ答申します。市長は、この答申にもとづいて、40年1月末までに、北九州市マスタープラン基本計画を公表する予定です。

したがって、この調査会の委員の学識や意見、経験は、答申案の内容を大きく左右しますので、どなたになつていただくかを、慎重に検討していただくわけですが、さいわいにも、会長に、日本都市学会長の奥井復太郎慶応大学教授が、副会長に福岡県勢振興調査会長の田中定九郎九州大学教授が、分科会長などに、特別顧問や、専門委員会の分科会長などもつきまわすように、わが国最高の方々になつていただくことになりました。

特別顧問に、東京大学名誉教授で産地地域振興審議委員長の有沢広己氏と九州山口経済連合会長、ほかに多くの要職にある安川第五郎氏、分科会の会長に、副会長の田中行政分科会長に、九州大学教授の和田和博氏、財政分科会長に、藤田武夫立教大学教授、社会分科会長に、都立大学の磯村英一教授、建設分科会長に、東京大学の高山英華教授、港灣分科会長に、運輸省港灣審議委員長の日本港灣協会会長などを務めている鈴木雅次日本大学教授

べたり、動員したりするもので、市議会議員のなかから選ばれます。総括委員会は、北九州市のマスタープランの目標や方針、答申案をきめるもので、関係行政機関の職員や学識経験者、市民各界の代表者などのなかから選ばれ、約九十名となります。

文教科分科会長に、日本国内ユネスコ委員で、九州大学教授の青山道夫氏、総括委員会の委員や、参与顧問などの人選も、いま、検討中です。調査会の庶務は企画室があたります。

### 明年11月に市長へ答申

### 明春には国連調査団

調査の内容は、目の検査や尿の検査など、必要なときは精密検査します。

昨年二度にわたり北九州を訪れ、マスタープランづくりに多くの示唆をあたえた国連調査団の一行が来年度四月ごろ、合併後の状況や、マスタープランのつくりかたなどの視察にきます。

### ゆたかな市民生活

わたしたち市民のねがいである豊かな市民生活をきずき、健康で文化的な福祉都市を建設するためにはどうすればよいか、ということとを計画し、その線にそつて町づくりをしよう。これがいわゆる長期総合計画（マスタープラン）と呼ばれるものです。

### マスタープランとは

もちろん、百万市民のための市政であり、マスタープランなので、調査会に、市民の代表を直接参加してもらうほか、市民と血がながよつた計画をたて、運営します。

### 長期性

計画をたてるにあたっては、すくなくとも50年以上、場合によっては10年から20年以上のききの見通しをたてる必要があります。もちろん、社会・経済状況は急速に発展します、まして何年もさきのこと、予測して計画をたてるのはむづかしいことですが、計画をきめたのち適当な時期に、

### まちづくりの指針

経済的にも大きな位置を占めていきます。今後、西瀬戸内臨海工業地帯や、筑豊、福岡など、周辺地域がどのように発展するだろうかということなども考えなくてはなりません。そこで、計画をたてるにあたっては、北九州市域だけを対象とせず、こうした、広い地域との関連を調べる必要があるわけです。

修正して合理的なものにします。この計画が、市政全般の指針となり、道標として、さらに財政のうらづけをもつて、年々着実に実施されます。そこで、各種の施設を、いつ、どこにつくるかといったことだけでなく、ひろく行政、財政、民生、衛生、経済、文教その他、市政の全般にわたつた総合的な計画でなくてはなりません。

### 科学性

本市はもとより、周辺諸都市にまたがる調査を十分に実施して、科学的な基礎をもとに、学識経験者や専門家の指導によつて、合理性と妥当性をもちます。

### 財政のうらづけ

したがって、国がたてる国民所得増進計画や全国総合開発計画、あるいはこれにもとづく地方開発計画や、福岡県振興計画のほか北九州市のことが計画に含まれてい、いろいろな計画とのつなぎなどもみることが必要です。

マスタープランは、市の行政をどのように運営したらよいかをきめた「憲法」であるといえます。したがって、日常の行政はすべて、このマスタープランにもとづいてすすめられます。長期的な見通しをたてた基本計画は、これを財政面からうらづけた実施計画によつて、実現されていきます。

道路運送車両法 一部かわる いままで、農耕作業用の自動車や特殊作業用の自動車の標識をうけたときは、陸運事務所でした。いまは、道路運送車両法の一部改正され、15日から市で行なうとともに、名称も小型特殊自動車とかわりました。この申告をしていないかたは、あらたに所有されたかたは、区役所（門司・若松は課税課、小倉八幡は固定資産課、戸畑は市民課）へ申告すれば、標識をもらえます。

市職員募集 締切りは27日 一般事務、土木、建築は大学、短大、高校卒のこと。一般事務は性別をいませませんが、土木、建築は男子のこと。保母、保健婦、看護婦、看護士。



秋空を楽しむ 第1回市民体育祭 秋晴れの10月27日、北九州市が発足して初めての市民体育祭が、門司陸上競技場で、約七千人が参加して開かれました。吉田市長の「健康で明るい市民生活はスポーツが第一です」と激励があり、園児の一日の丸の丸の遊戯、おあきんの踊りなど、もりあがりの一日でした。写真は中学生生演奏隊のパレード。

末永健三ちゃん二位に 県赤ちゃん大会で さきに市内各保健所をひらいた赤ちゃんコンクールで選ばれた赤ちゃん、県大会でつぎのように入選しました。また、生まれたとき標準以下だった赤ちゃんを丈夫に育てたおあきんも表彰されました。

赤ちゃんの部 入選二位・末永健三（八幡区丸山町一）三位・寺本孝治（小倉区平松中町）伊藤由美（八幡区荒手町四）吉沢曜子（小倉区金田町仲通）井上早苗（門司区白の江）小川恵常子（八幡区折尾東口）倉永豊和（門司区大里）富沢由香（若松区正保寺町）おあきんの部 白木勢子（門司区白石町二）古賀良子（小倉区北方本町一）

受検資格 大学 昭和37年3月以降、昭和37年3月卒業見込みで、昭和39年4月2日以降の出生者。短大 昭和37年3月以降、昭和39年4月2日以降の出生者。高専 昭和37年3月以降、昭和39年4月2日以降の出生者。保母 昭和37年3月以降、昭和39年4月2日以降の出生者。保健婦 昭和37年3月以降、昭和39年4月2日以降の出生者。看護婦 昭和37年3月以降、昭和39年4月2日以降の出生者。看護士 昭和37年3月以降、昭和39年4月2日以降の出生者。第一次試験 12月8日午前9時。 願書受付 12月7日まで各区役所総務課人事係か市人事委員会事務局任用課（戸畑区新池町 255 1・3 55 1）



# 百十四工場を診断中

## 11月は、バイ煙防止月間

工業都市の大気が汚れるのを防ぐために「ばい煙規制法」ができて、本市でも、さる9月1日から、この法律の適用をうけています。

いままで野放しだった工場のはい煙や有毒ガスを適切に処置して、空気の汚れを少なくし、健康な生活ができるようにきめたいものです。

市では、この法律にしたがつて現在、市内の工場、事業所など百十四カ所の施設を診断しています。

# きれいな空がほしい

「この診断は九州工業大学の伊木貞雄名誉教授と上瀧教授に依頼し、各工場の集じん施設が整備されているかどうか、維持管理が、うまくおこなわれているか、どうかを調べているものです。



現場で診断の調査員（小倉区S工場で）

ばい煙などの苦情処理をしていました。31年から旧戸畑市が、大気汚染の調査を最初にはじめました。さらに旧五市が、五市大気汚染調査会をつくって市内の降じん量の調査を34年からはじめました。この調査は、ことしの6月で満四年になります。市内の五十三カ所に、集じん器と有毒ガス検定器を備えつけ、毎月一回、採集してチリの量を

調べています。その結果によると、降じん量は年ごとに、少なくなつて四年間に十五%減つています。それでも7年6月からことしの5月まで一年間のデータでは、一月平均の降じん量は、一平方キロ当り八幡二十四・五トン、若松二十二・四トン、戸畑十六・八トン、小倉十七・七トン、門司十七・三トンで平均十九・七トンとなつています。

降じん量が減つて、亜硫酸ガスがふえているのは、亜硫酸ガスを除去する方法がないことと、いままでは、燃料に石炭を使つていた工場が、重油に切りかえるところが多くなつたことにもあるようです。重油は、ほぼ完全燃焼するため、ばい煙は少ないかわりに、亜硫酸ガスを多く出します。

汚れた空気が、わたくしたち市民の健康を、どれだけ害しているのか、はつきりしたデータはありませぬ。しかし人体の保護のためにも、この調査はぜひ必要です。

### 車の排気ガスも有毒

もちろん、空気が汚れるのは工場のばい煙ばかりでなく、一般家庭で使う燃料や、車の激増による排気ガスなど、たくさんあります。このため、市では8月1日市内三カ所、自動車の排気ガスの調査もしています。規制法の適用をうける工場は、市内に六十六あり、そのうちばい煙発生施設は四百三ありです。これに対し集じん装置は三百三基、約七十%の設置率です。残り三十%は40年9月までに備えなければなりません。収じん器は一基数千円もかかります。これを備えるのに対して国は固定資産の免税措置や、必要な資金のあっせん、技術的な助言などを行なっています。

### ふえる亜硫酸ガス

このように降じん量は、幾分でも減つていますが、これと反対に有毒な亜硫酸ガスは、年々ふえており、四年間で二十三%の増加を示しています。現在、一日の平均は、一平方メートルあたり〇・八三ミリグラムで戸畑若松が多く、小倉八幡、門司の順で少なくなつています。

# 僕には僕の夢がある



## 働く年少者のつどい

働く年少者は、身体的にも精神的にもいわば未熟の時代です。この年少労働者の素質をのばし、心身ともにりっぱな産業人、社会人となつてもらうためには、暖かい心づかいが必要です。

生活にがんばらうと、生活文の発表などがあつたあと、全員でフックダンスを楽しみました。

生活にがんばらうと、生活文の発表などがあつたあと、全員でフックダンスを楽しみました。

しかし勉強ばかりしているのではありません。適当にスポーツや運動をして気分転換をはかっています。たとえば会社での朝のラジオ体操、昼休みの1時間、行き帰りの歩行などです。昼休みは同じ職場の人々と卓球をやったり、テニスをやったり、トランプをやったりして余暇を楽しんでいるのです。（中略）

目盛板の目盛りを書く仕事を、夜は定時制高等学校に通っています。会社には同じ出身学校の人といっしょに入社したので、初めての会社でも心強い思いでした。でも通勤、通学、帰宅の道で全日制の高校生に会うと恥ずかしく自分がみじめに思えたことも何度かありました。（中略）

そうして考えに考えたあげく、私は余暇の利用、活用がたいせつなではないかということに気がつきました。（中略）

## 市営バスのダイヤ改正

### 蟹住団地線を新設

市営バスをご利用ありがとうございます。百万市民の足として、現在路線延長を申請中で、いっそう便利になる計画を進めています。このほど路線延長を円滑にするため、11月18日から、全面的にダイヤを改正します。同時に新しい路線をつくりました。

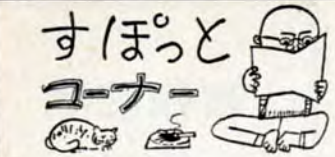
### 宗祇の発句碑

小川 久雄

姓は飯尾、宗祇と号し、その出自は明らかではないが、今から四五十年前、応永二十八年に生まれ、遍歴の詩人としての生涯を箱根湯本の旅館に閉じ、享年八十一であった。



幼くして臨済の仏門に入り、長じて和歌を飛鳥井卿に学び、連歌は心敬に学んで文明三年五十才にして東常縁から古今伝授をうけ、朝廷の御歌所にくらべられる幕府の北野会所の奉行にまでなった。しかし和歌における漂泊の西行と並び称される宗祇は、応仁の戦乱をさけて諸国を遍歴し連歌を中心とする貴族文学を庶民に普及



**すぽっとコーナー**  
国民健康保険税の所得額報告書  
まだ提出されてないかたは、すぐ区役所の国民健康保険の窓口に出してください。所得が、国できめられた基準額以下の場合、保険税の一部が減額されます。

**そ菜園芸講習会**  
11月26日10時 戸畑文化ホール。講師・山崎旨哉（農林省園芸試験場久留米支隊長）演題・そ菜園芸の新しい考え方。

**農業や林業、漁業を営むかた**  
住宅を改築修繕するかたに、住宅金融公庫が資金を貸します。貸付の条件 工事費用の7割で5~20万円まで、利率は年6分、償還は月3000円程度。

申込受付 12月14日まで。福岡銀行門司・小倉・若松・八幡支店、西日本銀行門司・八幡・戸畑支店、小倉・八幡信用金庫、親和銀行戸畑支店、各農協連へ。問合せは、建設局指導課 2061へ

**愛の年賀ハガキを**  
手足の不自由な子どもを育てる運動が11月10日から12月20日まで行なわれ「愛の年賀ハガキ」を売り出中です。2枚1組で10円（梅原龍三郎、山口蓬春両画伯の原色刷りの美しいはがき）申込みは各区福祉事務所又は市民生局婦人児童課へ

**所得税の申告** ①開業が7月2日以後のとき、②7月に予定申告をしなかったが、11月1日現在で控除額以上の所得が見込まれるときは申告してください。（税務署）

## 煙が目にしみる

北九州市内で、本年1月から10月までに五百三十一件の火事が発生しています。これによる被害は一日当り六十万円、総額は二億二千万円にものぼっています。



また、映画館やデパートでの喫煙は、喫煙所以外では禁止されています。館内で火事になったときは、係員の指示にしたがつて、あわてないほうが、結局早く避難できます。

### たばこの火

登山やハイキングでのキャンプファイヤや、炊飯の火は、もちろんとくに、タバコの吸いがらから大火が起ることが多いのです。火の用心！（消防局）

## 家庭を亡す麻薬

### 中毒者は相談員へ

市内の麻薬中毒者相談員は：▽小倉区井上重夫（上津四丁目1213）加藤丹二（延命寺二七七）田島辰十郎（黄金町二丁目3851）片山智行（北方寺内町）▽八幡区帆士市次（丸山町二丁目五七号）

### 家庭を亡す麻薬

本年6月、麻薬取締法等が一部かわり、治療のための入院費用のないひとに、公の費用で知事が入院させることができることになっていました。麻薬中毒で困っているひとやその家族のかたは、保健所麻薬中毒相談員などに、相談しましょう。





めかりの石灯籠

### 市民の書齋「目ざして新しい図書館はほぼ完成

市民の書齋として老松公園内に建築中の「市立図書館」がほぼ完成し、来春1月10日から開館することになりました。そこできょうは、この図書館の特徴といったものを中心にしてお知らせしましょう。

現在、錦町小学校の上にある市立図書館は、同校の校舎の一部を改造して設けられたもので、もう古くなり、あちこち朽ちて修繕のしようがないほどいたんでいます。こんなことでは、利用していただく人たちに迷惑をかけるので新しい図書館を建築することになり、この5月から工事にかけられたものです。

場所がまちの中心部ですから窓はあまり開けられませんが、このため全く騒音のない暖房装置がつけられています。冷房装置も、できるだけ早く備えることにしています。



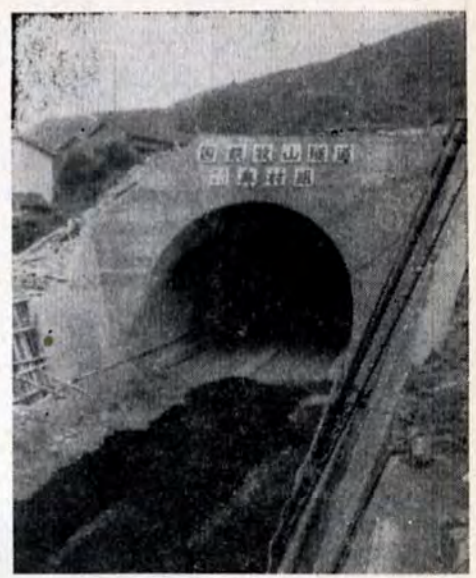
最新式の設備を誇る新しい図書館

このほか、この図書館には、視聴覚室も設けられています。映画会に、レコード・コンサートに、また講演会、演劇などに利用していただけます。

とくに、門司を主体にした北九州地方の資料を集めた資料室も設け、また正面玄関ホールと二階のホールを利用しての写真、絵画の展示会などもできるようにしています。

来年1月10日にこの図書館が開館するまで、いろいろな準備や図書移動のため11月19日から図書館はお休みになりますので、しばらくの間ごしんぼうください。

おねがい  
昭和39年度の住民税の現住調査を行ないます。期間は11月25日から来年2月7日までです。調査は課税課職員が戸別に訪問して行ないますが、ご不審な点がありましたら、身分証明書の提示をお求めください。



現場監督さんもアゴを出したという難工事の牧山トンネル(枝光側)

### 稀代の難工事

【戸畑区牧山トンネル】



戸畑区牧山地区では、いま鹿島本線複々線化のためトンネル掘きく工事が行なわれています。これが、たいへんな難工事だといふことを聞いたので、弥次馬根性を発揮してこの工事場におじゃましてみました。

「アッハッハ、そんなに簡単にはいきませんよ」と監督さんは大笑い。「でも、昭和40年には立派に完成する予定ですから、心配なく」とつけくわえてくれました。話には変わりますが、頼朝の昔宇治川の先陣争いで有名な名馬、磨墨(するすみ)が育ったのが、この牧山だったという話も残っています。

### 1票が政治への発言権

区選挙管理委員会と区公明選挙推進協議会では、公明選挙の標語を募集していましたが、約百点の作品が寄せられました。11月7日に七名の審査員が審査をした結果つきの方が入選されました。

- 【一等】 田野浦南二区、吉田富久栄
- 【二等】 片上町二丁目、岡崎小文▽大里不老園、岩田智枝子
- 【三等】 小森江北川町二丁目、近藤三子▽庄司東谷、原紀雄▽小森江大和町三丁目、楠知数

### 病気の発見と早い治療のためのおとしよりの健康診査

既報のとおり、さる8月から老人福祉法が施行されましたが、同法にもとづいて、おとしよりの健康診査が行なわれます。これは、心臓病、腎臓病、肝臓病、糖尿病、高血圧などおとしよりに多いいろいろな病気を発見し、必要な療養をうけていただくためです。門司区では、福祉事務所がつかのとおりに無料で健康診査を行ないます。

### 関門経済史をおわけします

これは、旧門司市が昭和26年から30年まで、山口大学経済研究所に依頼して編集したもので、関門の経済についてあらゆる分野から学究的に調査研究し、過去、現在の関門を知り、将来の発展の方向を知るための貴重な資料です。

### 中小企業への融資

県では、中小企業者に年末の事業資金をお貸しします。貸し付け限度額は個人と法人は五十万円以内、協同組合などは二百万円以内です。貸し付け期間は4カ月間です。利率は日歩二銭五厘以内、商工組合中央金庫の組合貸し付けについては日歩二銭四厘五毛以内です。

社会教育課では、来年の1月15日の「成人の日」に区内の20歳の方をお招きして成人式を開く予定ですが、このため該当する方の調査を行ないます。調査は、区役所や出張所に備え付けてある「住民登録票」をもとにして行ないます。



### 秋をいろどる区民文化祭

11月3日は文化の日。この日を中心に10月末から11月いっぱい予定で区民文化祭が行なわれています。11月1日から6日まで開かれた美術展、写真展では200点の力作が並べられ、ムード音楽も流れてなかなかの人気でした。

郵政省では、住みよい郷土をつくる郵便貯金の増強運動を全国に広げたいと考えています。門司区内の各郵便局でも「郵便貯金のご利用を」と強く呼びかけています。

電話を増設  
大里出張所に1183番  
この電話は、もと門司病院の事務局長宅にあったもの。

局に.....  
11月10日から門司3局が2局になっています  
電話番号は変わりません

原動機つき自転車のナンバープレートの付けかえ  
11月30日までにすませましょう  
北九州市 1234  
10月の付けかえにもれた方はいまのナンバープレート・車・印鑑・免許証などを持って区役所課税課庶務係へ

ゼイキンの納期  
申告所得税の第2期分は  
11月30日まで  
ゼイのそうだん日  
まい月5日の日、は  
税の相談日です





ふくよかな菊の香り

恒例のめかり菊人形は、ことし7年目をむかえました。年を追うごとに円熟味が加わり、近年は国内でも有数の名菊人形展になっています。11月5日に会場内で行なわれた西日本菊花コンクールには近郷から200点以上の出品があり、審査員も目をまるくするほどの名花が出そろいました。

審査は大輪、懸崖、盆栽の三部門ごとに行なわれ、つぎの方がそれぞれの部の推薦に入賞されました。大輪の部=福岡県知事賞・川野盛さん(若松区)▷懸崖の部=北九州市長賞・平野直義(若松区)▷盆栽の部=毎日新聞社賞・伊達学(若松区)

狂犬病の予防注射

10月に秋の狂犬病予防注射を行ないましたが、つごうで受けられなかったときは、もよりの会場で受けてください。  
注射は百五十円、登録は二百五十円。  
松ヶ江出張所11月18日午後1時

半々4時▽藤松公園11月19日午後1時半▽4時▽柳御所11月20日午後1時半▽4時▽春日町公民館11月22日午後1時半▽4時▽門司保健所11月23日午後1時半▽4時▽大里出張所11月24日午後1時▽4時▽小森江西公民館11月25日午後1時半▽4時

寄付者

ありがとうございました

- 【香典返し寄附】民生事業協会へ一松松男さん(中山町二)▽原博一さん(葛葉仲浜町二)▽宮永武治さん(新町三)▽河上きよのさん(大里東大門町八)▽前田静夫さん(春日町一)▽西村平作さん(清滝町神功園)▽安永里子さん(畑田町五)▽東口卯三郎さん(大積西町)▽上島萬さん(大里下廿丁)

- 社会福祉協議会へ一友石正次さん(畑)▽伊藤孝一さん(大里新生町二)▽安永里子さん(畑田町五)▽中洲きよのさん(宗利町一)
- 【篤志寄附】民生事業協会へ一吉村宗男さん(大里社の木)▽郷司夏木さん(中学通り三)▽高島文枝さん(吉住町一)▽門司警察署を通じ区内一女子中学生の方から鉛筆、ノートなど
- 社会福祉協議会へ一甲原貞美さん(大里東馬寄市住)▽土谷豊さん(楠町一)▽大阪Sさん▽匿名氏

表彰二つ

▽区福祉事務所が県知事から表彰されました。これは、厚生省が力をいれている家族計画の普及指導に同福祉事務所が、旧市のときから積極的にとりくみ効果を

ご加入ください

福岡県火災共済組合

この組合は、県内の中小企業者を対象に、安い掛金で不時の災害が起きたとき、ただちに支払いを行ない、事業の再起をたすけるという目的で設立されました。これは県内にひとつしかない機関で、掛金はほかの損害保険会社などの掛金より二割ぐらい安くなっています。

あけてきたことによるものです。▽北九州市政だよりは、福岡県広報コンクール都市の部で特選に入賞し県知事の表彰を受けました。近く東京で行なわれる全国広報紙コンクールに、福岡県代表として参加することになりました。

外国人登録

外国人登録関係のしごととは、区役所市民課で行なっています。申請書用紙は窓口で備えつけてあります。また、手続きに必要な写真は、6か月以内で写したもので、五センチ平方か名刺形の正面上半身無帽のもので、14才未満の方は写真ははいりません。

【新しく登録するとき】入国したときは上陸の日から60日以内にまた日本で出生したとき、外国人になったときは30日以内に申請手続きをしなければなりません。このとき必要な書類はつぎのとおりです。①入国したとき②旅券と写真三枚③出生したとき④在留資格証明書と父母の登録証明書⑤外国人となったとき⑥国籍喪失証



手続き案内

【居住地の変更とそのほか記載事項の変更】14日以内に申請してください。記載事項の変更のときは、そのことを証明する書類を

【登録事項にあまりがあったとき】登録事項が事実にあつていないとわかったときには疎明資料(戸籍謄本、旅券など)をそろえて訂正の申請をしてください。

【再入国したとき】出国したときに提出した登録証明書をお返しします。再入国の日から14日以内に、旅券をそろえて申請してください。

【登録証明書の切り替え】登録した日から3年を経過する日以前30日以内につぎの書類をそろえて手続きしてください。①登録事項確認申請書②登録証明書③写真三枚。【再入国したとき】出国したときに提出した登録証明書をお返しします。再入国の日から14日以内に、旅券をそろえて申請してください。【居住地の変更とそのほか記載事項の変更】14日以内に申請してください。記載事項の変更のときは、そのことを証明する書類を

発行日 毎月1日・15日市内全世帯配布

発行 北九州市2551

編集 総務局行政課

印刷 刷合資会社

吉田印刷所

(若松区)

あなたの健康カルテ

門司病院に「短期人間ドック」

わずか2日間の入院で総合的な精密診断が行なわれます。ガン・脳出血・狭心症・老化などの治療や予防の指導

門司病院医事課 (☎0290)

空アパート

2戸間取6畳2間 ガス水道完備 門司区内在住在勤限 家賃月8100円 申込順入居決定場所浅橋通貿易館6階



受け付けは 区役所建築課住宅係



# 秋を飾る催し



菊かおり...競う文化の粋 11月3日は「文化の日」。この日にちなんで、盛りだくさんの催しが行なわれています。さす手ひく手もあてやかに「舞踊の会」は最高潮へ



大にぎわいのお城まつり 10月25日から27日まで三日間「小倉城まつり」がひらかれました。大名行列、茶会、献曲などのほか、みなさんお得意の芸能が披露されました

## あなたの健康をまもる

### 小倉保健所のしごと

小倉保健所(金田町)では、みなさんの健康をまもるために、つぎのような相談日や検査日を設けています。午前9時半から11時半まで。午後1時から3時まで

午前 結核と一般健康相談  
午後 家族計画と性病相談  
午後 集団検診  
午後 乳児健康相談、予防接種  
午後 乳児健康相談(第二・四週)  
水 午前・午後とも出張検診  
午前 結核管理相談  
午後 乳児健康相談、予防接種  
午後 結核(第二・四週)  
午後 乳児健康相談、予防接種  
午後 結核(第二・四週)  
午後 乳児健康相談、予防接種  
午後 結核(第二・四週)

午後 結核と一般健康相談  
午後 家族計画と性病相談  
午後 集団検診  
午後 乳児健康相談、予防接種  
午後 乳児健康相談(第二・四週)  
水 午前・午後とも出張検診  
午前 結核管理相談  
午後 乳児健康相談、予防接種  
午後 結核(第二・四週)  
午後 乳児健康相談、予防接種  
午後 結核(第二・四週)

## あなたのお城まつり

大にぎわいのお城まつり 10月25日から27日まで三日間「小倉城まつり」がひらかれました。大名行列、茶会、献曲などのほか、みなさんお得意の芸能が披露されました

### 出場者を募集

#### スキムミルク料理コンクール

12月13日午後1時から、小倉市民会館二階の調理室で、スキムミルク料理コンクールを行います。応募の締切は11月30日。資格は家庭の主婦。献立のなかには、スキムミルクを必ず使うことが条件です。つきまのABC部門のうち、いずれかに応募してください。

A部門 一食分の献立(成人向六十円以内)  
B部門 一品料理三十円以内  
C部門 おやつ、または、飲みもの

申込先は小倉・城野両保健所。申込用紙は町内会長さんか、婦人会長さんのところにあります。

### 国民年金保険料の納付と免除

国民年金保険料の納付期限は、一期(4・5・6月分)は7月末日二期(7・8・9月分)は10月末日三期(10・11・12月分)は翌年の1月末日、四期(1・2・3月分)は4月末日となっています。

被保険者が、きめられた期限内に保険料を納めないで、事故にあった場合は、もらえるはずの年金がなくなり、納期ごとに係員が出て行って、保険料を徴収して行きますが、全部の町内に実施することができない現状です。

保険料は区役所の国民年金課から出張所の窓口でも納めることができます。経済的な理由で、納められない場合は、「免除」の手続きをしてください。

### 菅生の滝

真夏には涼を求める人々で、白一色におおわれる「菅生の滝」もいまは紅葉につつまれて、すさまじい滝の音だけが、あたりにこだましています。滝の高さはおよそ三十二米、幅三米。

この滝にまつわる伝説はいくつかありますが、その一つを...  
「かしら身分が...」  
「かしら身分が...」  
「かしら身分が...」  
「かしら身分が...」

紅葉の中で飛沫をあける白い瀑布

ある夜、この滝に身を沈めると気分がよく、なつた夢を見たので、そのことを夫に話し、滝に行くことを望みます。夫は、滝に住む白蛇に見えられたのだと心配し、姫の顔に墨をぬって行かせました。姫が滝のそばに行くと、滝つぼは波立ち、飛沫がとんで、姫の顔の墨がおちます。素顔になった姫も、水底深く沈みました。

それからというもの、化粧した女が滝にちかづく、白粉がおちるので、「素顔の滝」と呼ばれるようになったとか。

落葉をふみつつ滝を後にしましたが、水音は耳をはなれません。滝しぶきはげしげしが、このように情緒的な伝説を生んだのでしょうか。

道原への道をつきあたったあたり「菅生の滝」はあります。

### ハカリの検査

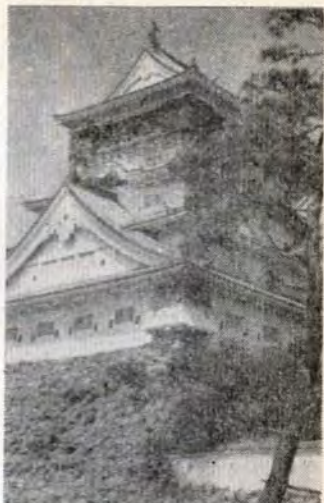
11月15日 両国市場横 (10時半~16時)

午前の部	午後の部
10時半~12時半	13時半~15時半
18日 徳力小	志井小
19日 菅生中	道原小
20日 葛原小	綿都美神社
21日 下曾根公民館	朽網小
22日 浄土寺	新導寺小
25日 市丸小	

作・演出 村山知義 東京芸術座

## 忍びの者

11月27日 よる6時  
小倉市民会館  
北九州労演 会員制



# 小倉区版

### 市民会館

■11月19日 18時~21時  
北九大オルフィアホール  
定期演奏会 100円  
■11月26日 18時30分~21時  
労音合唱団定期演奏会 150円  
■11月29日 18時~21時30分  
三大学応援団合戦及び  
軽音楽祭 200円

## 公明選挙推進大会から

### 大会宣言

一、わたしは、選挙法を守ります。  
一、わたしは、わたしの権利である投票の自由を守ります。  
一、わたしは、買収、供応をする人に投票しません。  
一、わたしは、政治をよくするために、公明選挙運動に参加します。

11月21日は、別稿のとおり、戦後九回目の総選挙が行なわれます。「選挙は政治の主眼」という言葉がよく耳にしますが、これは、みなさんが一人一人が、政治上の最高決定権をもっているということなのです。

11月1日午後1時半から、新小倉ビル6階で、北九州市公明選挙推進大会がひらかれました。これは市、各区公明選挙推進協議会、同選挙管理委員会が主催したものです。出席されたのは、青年、婦人、町内会、老人クラブなどの会員およそ三百人。

まず、青年層を代表して八幡区の村口清幸さんが、「青年は政治や選挙については無関心である政治学習の中で、もっと政治を勉強しなければならぬ」と意見を発表しました。

また、参政権を得て十八年になる婦人の立場から、戸畑区の立花富美さんは、「公明選挙についての宣伝が足りない。選挙をまわって『舞台の裏』で立ちまわっている人」を見るような気持ちの人が多い。自分自身のものから、と思わせるようななかを打ち出すべきだ」と述べ、満場の拍手を浴びました。

ついで、東海大学教授神田道徳さんは、「総選挙の意義とよく人物を見きわめて...」と説く神田教授(新小倉ビルで)



### 公明選挙の標語

#### 入選きまる

小倉区の公明選挙推進協議会と同選挙管理委員会が募集していた公明選挙の標語は、入選者がきまり、11月10日、同協議会から賞状と賞品がおくられました。

応募総数一、〇二一点。  
入選作品はつきのとおり。

一等 権力や 金に負けまい 城野春ケ丘 小林 次郎  
二等 迷うまい 心に決めた 原町四丁目 織田 清子  
三等 よい政治 公明選挙が 朝日ヶ丘一 山田繁一郎  
義理と人情 選挙に無用 京町十一 木村 澄子  
公明選挙 明るい政治の 道しるべ 木町二丁目 仏原 良道  
小さな一票 大きな役目 白百合町 藤川 徹

自由席 「おねがいします」ワシの顔まで汚さないでください。  
一新千円札の博文 (小倉・風来坊)

### 立会演説会

11月19日13時から 堺町小で

のかじをしつかり取ってもらわなければならぬ...  
ロンドンタイムスの論評によれば「現在の日本の『政治』は十八世紀(二百年前)のイギリスにおけるそれと同じ程度。ただし、『工業』は世界の最尖端をいっている...」

同紙の論評はさておき、わたしたちは今度の総選挙で、立派な人を選ばなければならない...  
同教授の講演は、聴衆にふかい感銘を与えました。

最後に、参事者一同別稿の「大会宣言」を力よく唱和し、閉会しました。

全国公明選挙ポスターコンクールで入賞し、文部、自治両大臣から表彰を受ける小倉区白銀中学校三年竹本照代さん、同二年正光光さん、小倉商高二年土井光夫さんの三人は、この大会で市選挙管理委員から表彰されています。

### 緑のひろば

日常生活や実務に関するもの、調査や研究に必要なものなど、内容はいろいろですが、人手や時間の制約があり、質問のすべてに回答をさしあげることができません。  
しかし、資料の裏づけを得て、できるだけお答えするようにしていますので、電話や文書などで質問をお寄せください。ただ、つきのようなことがらには、回答をおこなっていません。  
法律、身上、健康などの質問、感賞問題、書画の鑑定など。  
電話4031(小倉図書館)

### 無料法律相談

12月2日 午前10時~午後2時  
市民相談室で  
相談員 弁護士 人権擁護委員  
法務局員  
金銭貸借、離婚などの専門的な法律相談に応じます。無料





朝夕の冷えが増し、日のあたる部屋がうれしく思われます。部屋をあたたためたり、煮たきをするのが目的の電気器具類は、電力量がかさみます。スイッチを入れるときに、いつも頭に浮べたいのは「いまこれだけで何アンペアになる」ということ。たとえば、10アンペアの家庭では、六百ワットの電気がまると四百ワットのこたつ使用中は他の器具は使えません。いつも使う電気器具類のワット数を調べ、気をつけて使うか、基本料金が高くなっても、便利で安全なアンペア数にきりかえるか、家計とのかねあいを考えましょう。

電気暖房器の長所は、衛生的だということ。一酸化炭素という有毒ガスの心配をしなくてすみます。燃料別による一酸化炭素の発生量は、炭火〇・四六%、煉炭〇・〇五%、石油〇・〇七%、電気〇・〇〇%です。

◇ やぐらこたつは、さかさまにしたり、横に倒して使うと、サーモスタットが働きにくい位置になり全体が過熱して、事故の原因になります。また、こたつの中で洗濯ものを乾燥させないように。ツマミの部分の掛けぶとんがめくれていると、サーモスタットが外気の温度で冷えるので、無駄な電力を消費します。

◇ (電気や石油の暖房器具のことを知らせてほしいとの「こえ」が多数ありましたので、二回に分けて掲載します)



**ご利用ください**

市立小倉産院は、経済的な理由で助産婦にかかることのできないかたのために、建てられた施設ですが、ベッドがあいているときはだれでも実費で入院できます。

**費用**

一般のかたの場合  
 (1)入院料 三千五百円  
 一人一室、食事付で一週間分  
 (2)分娩料 二千元

生活保護をうけているかたの場合は、副食費として一週間分七百円がいらします。前もって、区役所福祉事務所に相談のうえ、入院決定書を持参してください。入院は夜間でも、いつでも受け付けます。前納金は、規定により入院と同時に納めていただくことになっております。

市立小倉産院の所在地  
 小倉区砂津三一七番地(西鉄砂津停留所下車徒歩五分)  
 電話 2177

**診察日**

はじめに診察してもらったかたは毎週、水曜か金曜の午前中においでください。医師が診察します。それ以外のかたは、いつでも結構です。(助産婦が診察)

**医師** 三名  
**助産婦** 七名 三交替制で看護  
**設備** 診察室 手術室 分娩室 沐浴室 準備室 他

**定員** 二十四名

**昭和39年に成人となるかたへ**

来年、成人になるかた(昭和18年生れ)は、11月30日までに、自治委員さんか教育委員会小倉支所社会教育課(造兵衛あと)に、届け出てください。

来年1月15日に行なわれる成人式に、ご案内します。

**農地の公売**

農地を入札で売ります。12月20日午後1時から、区役所収税第一課で入札が行なわれますので、ご希望のかたはおいでください。

当日、必要なものは、公売保証金(見積価額の百分の十以上)と印鑑です。代理人の場合は、委任状が必要です。

また、この物件には、農地法第三条による県知事の買受適格証明書が必要です。公売当日、ご持参ください。この証明についてのお問い合わせは、小倉区役所内農業委員会へ。

公 売		財 産		公 売
名称	数 量	所在および状態	見積価額	
田	4反7畝24歩	小倉区南方字敷ノ内8番地	860,000円	
〃	3畝27歩	〃 石田字同方805~1	60,000	
〃	1反2畝29歩	〃 津田字円座堂31~1	90,000	
〃	1反2畝28歩	〃 〃 〃 34	77,600	
〃	1反1畝	〃 〃 〃 36	66,000	
〃	7畝15歩	〃 〃 字森山下142	68,000	
〃	1反4畝26歩	〃 〃 字五反浜810	223,000	
〃	2反4畝26歩	〃 貫字六反坪3,459	224,000	
〃	2反2畝11歩	〃 會根字浜1,527	270,000	
〃	2反5畝7歩	〃 葛原字足洗1,348	265,000	
〃	1反1畝1歩	〃 〃 字大坪1,417	133,000	
〃	1反4畝28歩	〃 〃 字ミ子マチ2,705	157,000	

衆議院議員総選挙  
 最高裁判官国民審査  
**決定的瞬間**  
 11月21日



8月29日から10月15日までに、つきのかたが香典返しなどの寄付金その他を、区社会福祉協議会に寄せられました。(敬称略)

大森弘幸(金鶏町三) 林田蒼生(片野町八) 白木常次郎(中原都町) 福永浩子(富士見町二) 吉崎フミ子(井堀町一) 赤羽正輝(昭ヶ丘) 位地菊恵(門司区大里下馬寄) 村松喬(足立本町) 中嶋正順(若園町) 手塚主税(高坊町二)

**防ごう 交通災害**

件数 245件  
 死者 5人  
 傷者 172人  
 損害 162万円

10月中小倉区

■小倉区城野町の平井シズさんは生命保険を契約する際、受取人を区社会福祉協議会と決めました。将来、うけとるはずの保険金二十万円を、有意義に使ってもらいたいとのご希望です。

■第一銀行北九州支店から、机十三脚、椅子七脚。

福祉事務所へ

大分県人会より、「二日里親の会」に親子プロンズ像建設資金として八千七百二十円を。

毎月1日・15日市内全世帯配布

発行 北九州市 2551

編集 総務局行政課

印刷 合資会社 吉田印刷所 (若松区)



【平和通りを行く交通安全パレード】



若松区版



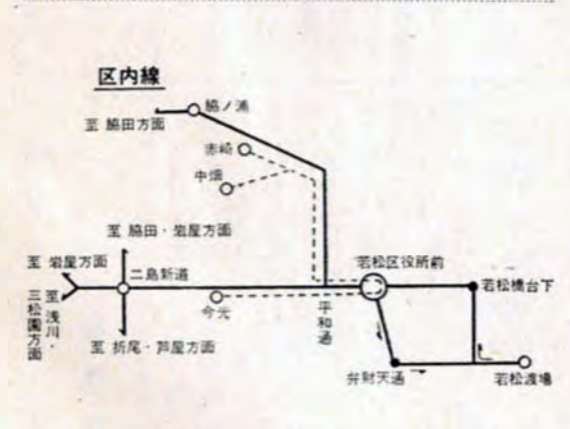
好評だった個人面接  
明るいくらしを築こう

島郷と藤木で移動相談室

市政推進の第一目標は、タミドリと太陽の町づくりと血の通った市政。つまり広報公聴活動の確立であります。このことであるいろいろな計画が進められていますが、着



気楽に話せたパイ  
「江川の川底がうまってしまい、田んぼが毎年水にっかりまけてね」と真げんな地元民の声をきく白石若松区長。(10月25日、洞北中学校で)



生産にも悪影響があるばかりでなく、水害のおそれがあるのではしゅんせつしてもらいたい。と農業生産向上のための熱心な要望がありました。そのほか「浅川分室での事務取扱いを拡張してほしい。」「炭坑職者が国民健康保険税を払えずにこまっています。」「藤木地区では「東二島の区画整理を早くしてもらいたい。」「国道百九十九号線の拡張で、立退き移転の話がでるでしょうか、今後の方針を早く知らせてもらいたい。」「児童公園や図書館の分館をつくらせてもらいたい。」「地元の発展と文化の向上に、積極的な意見がたくさんでましました。」「おたのしみです。移動相談室を利用できなかった人には、ご要望がありましたら、市民相談室の職員が、いつでもみなさんのそばにまいります。公民館単位で市民相談室(総務課広報公聴係)まで申し出て下さい。」「市営バスをご利用がとうございませう。みなさまの市営バスでは、常にみなさまのご便利をはかっています。いろいろと計画をすすめています。こんな交通の安全確保と道路交通の実状と、乗客の新しいうごきに合わせて、11月18日から全面的にダイヤを改正します。それと同時に路線も変わりますのでご利用願います。」「渡場/今光、渡場/小石、渡場/畑、渡場/安瀬線以外はすべて若松区役所前経由で運行します。」「戸畑線はすべて若松区役所前経由で運行します。」「今光/小石線、今光/畑線を新設、今光方面と小石、畑方面を直結、若松区役所前経由で運行します。したがってこの線は若松渡場には行きません。」「お渡場/今光線、渡場/小石線、渡場/畑線は現行と大差ありません。」「戸畑/高塔山間に観光路線を新設、戸畑駅南口から若松渡場若松橋台下、若松区役所前経由で、高塔山展望台まで運行します。」「運行期間 3月から11月まで」「若松区居住団地路線を新設若松渡場、二島新道から居住団地前折返し運転。」「

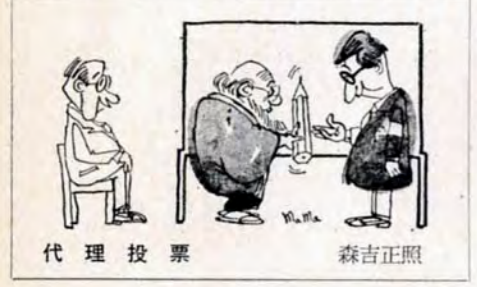
11月18日から  
ダイヤ改正  
バス路線も変わります  
市営バス

授産所作品展示会  
11月28日・29日(9~17時)  
文化体育館展示室  
洋服、あみものほか作品 300点

たこ足配線はキケン  
電熱、電気コタツ、電気釜、ステレオ、ストーブ、テレビ、アイロン、トースター、……わしに足が8本あるから一度に電気は送れないよ



投票用紙にはハッキリ書きましょう



代理投票 森吉正照

あなたの声をいかにそう  
《清き一票》

総選挙は11月21日に行なわれます。よりよい政治を築くためのたいせつな選挙です。あなたはこの総選挙に何を期待していますか、あなたの願いを投票用紙に書くつもりで、よい人を選びましょう。

投票所に行かれたら、まず入場券をお出し下さい。係は、あなたの名前が選挙人名簿にのっているか、どうかをしらべます。これは投票権があるか、本人であるかをたしかめるもので、名前がのっていれば投票用紙がわたされます。投票用紙は総選挙と、最高裁判所裁判官の国民審査のものです。投票用紙には、はっきりとわかるように書きましょう。せつかくあなたが信頼する候補者の名を書いたもの。

候補者の氏名をのほかによけいなことを書いたもの。だれに投票したかわからないもの。筆権せずに、目がみえない人には点字投票、字が書けない人には代理投票ができますので、みんな投票しましょう。

みなさんが公明選挙をどのようか考えているかのアンケートを若松区選挙管理委員会がとりまとめたこのくわしい分析はまだだされていませんが、主なものをお知らせいたします。

集計総数107(男87女20)年令別には、20代16、30代25、40代22、50代23、60代12、70代9

公明選挙とは、どういう意味でしょうか。

公明選挙とは、選挙の究極の目的は、選挙を通じて政治をよくすることだといわれます。この意味ではこの回答が正確ということになります。「選挙違反をなくすること」「自分の考えで選ぶこと」という回答も公明選挙を具体的な面でもらえたものです。

「公明選挙」という言葉をどういうもので見たら聞いたりしますか。

新聞(77%)ラジオ(60%)ポスター(52%)ニュースカー(35%)チラシ(21%)懸垂幕(18%)雑誌(16%)映画(4%)その他(5%)

さすがに新聞が最高でラジオが次です。新聞を上げていの方は60代が最高で以下50、30、20、70代となっています。地域的にも村部ではラジオが多いという結果がでています。

俳句  
箱田みよし選

梅ヶ枝町 山崎 季彦  
大谷町 北原 玉得  
大井戸通 竹井 博康  
宮丸町 白井みつる  
開化町 工藤まもる  
童子丸 高田 光年  
山手通 西村 秋声  
塩屋 松井ヒデ子  
浜四番町 伊東 信子  
桜町 山崎 正伸  
若松駅 東条 和弥  
六番町 福崎 操  
大谷町 川口 勝二  
和 田 青木美代子

菊剪りて置きし鉄の石に冷ゆ  
「石に冷ゆ」で朝の引きしまった空気が菊の美しさがびくびく打ち出された。木彫りする「ころはすめば菊匂う」  
「木彫りする」は特殊な取材だがそれだけに「菊匂う」はピシッと決まった感じ。

遠景に舟塗るが見ゆ菊日和  
菊日和のなかに発見された塗装中の舟は、広い風景に色々と集点を与えた。曇幕に菊の香つつむ野点かな  
無花果売る老婆の腰紐のみあたらし  
閉山を去る人の残せし菊咲きぬ  
披露宴の挨拶菊の香に触れて  
病床に便り書く夜の菊白し  
菊の水捨つる病舎の裏窓より  
蟹漬の舌にザラつき菊に酌む  
家主自らセメント練りぬ菊日和  
ファッションショウ身をくねらせて菊の上梅ヶ枝町  
朝晴れやかな白菊の種乱たれ  
露ふくむ大いなる菊剪りてきぬ  
学童の丹精こめし菊いっばい  
次回 12月15日締切 「新年雑詠」

指定の投票所へ

あなたの入場券に書いてある投票所へいかれて投票してください。

投票区	投票所	関係区域
1	文化体育館	1.5.6.33区 船員
2	浜町小学校	2.3.4区
3	爱国保育所	9.10区、11区の一部
4	高塔中学校	11区の一部、16区
5	若松小学校	7.8.17区
6	深町小学校	12.13.15区
7	小石小学校	東中西14区
8	修多羅小学校	18.19区
9	古前小学校	20.21.22区
10	24区公民館	23.24区
11	藤木小学校	東25、西25区
12	二島小学校	26.35.36区
13	板硝子集会所	東西27区 28区の一部
14	脇ノ浦公民館	東29区
15	安屋分校	28区の一部、西29区
16	洞北中学校	28.30.31区の一部
17	有毛公民館	30区の一部
18	浅川小学校	31区の一部、32区
19	三ツ頭会館	31区の一部、38区
20	高尾集会所	37区





秋を色どる区民体育祭 11月3日文化の日は絶好の秋日和にめぐまれてハチキレル若さがおどり、お母さんも、おちいちゃんもみんな楽しく…。(若松小で)

発行日 毎月1日・15日市内全世帯配布

発行 北九州市

25551

編集

総務局行政課

印刷

合資会社

吉田印刷所

(若松区)

# しあわせの「お守り」

## 国民年金

国民年金制度ができて早くも3年になります。この制度は、みなさんが老令になったり、けがをして体が不自由になったりしたとき生活が困ることがないように、国民が共同で防止しようとするものです。ですから年金に加入されている人は保険料(毎月百円/百五十円)を納めていただきます。

たとき、夫が死亡したときなどで、生活に困るときに支給されます。また、加入者が生活貧困であれば、国が保険料を払うこともあります。国民年金の支給は昭和37年5月から始まっています。福岡県では、今年の9月までに千七百五十人が年金の支給を受けて、幸せな生活をしていきます。これには満20才から60才までの人で、厚生年金や共済組合などの公的年金制度に加入していない人は加入しなければなりません。保険料は20才から34才までは毎月百円、35才からは百五十円です。年金の種類には次のようなものがあります。

◇老令年金：65才から支給されます。(60才から繰上支給もできます)保険料を最低25年間納めれば年額二万四千円、最高40年かけ年額四万二千円支給されます。◇障害年金：障害の程度と保険料の納付済期間に応じて年額二万四千円から四万二千円まで支給されます。重いけがのときにはさらに六千円加算されます。◇母子年金：夫が死亡し18才未満の子と生活している妻に年額一万九千二百円から二万五千八百円まで支給されます。子が2人以上のときは1人ずつごとに四千八百円加算されます。

## 国への苦情などは

### 行政相談員へ

「国から支給される恩給がまだこない」とか「家の前の国道がいつまでも良くならない」といった国のしごとにたいする苦情や要望は、行政相談員がお聞きして、解決をはかっています。若松区の行政相談員は大町雅彦氏(西新町2丁目)です。国ではいろいろな行政機関のしごとが国民に対して親切に行なわれているかどうか、まちがった指導をしていないかを調べ、もし必要ときには、その行政機関に勧告するために行政管理局を置いてあります。この仕事をすすめるために全国に行政相談員がいて、みなさんの苦情を聞いたりあつせんのです。

## かけ橋

問い 本町10丁目の私の所有する空地に、付近の人が、ゴミやし尿を捨てています。なんとかして下さい。(三内町商業)

お答え 現地は山手にあるので、廃芥車が入りませんが、焼却するなり自家処理をして下さい。汲取りは月1回行なっています。

問い 専門学校卒業程度検定試験、または、実業学校教育検定試験の建築科の受験希望者です。検定試験の受験資格、申込

先、手続の仕方、試験の期日、その他受験上の諸注意事項などを教えて下さい。(宮丸住民)

お答え 現在の検定試験は「大入学資格検定試験」だけです。受験資格は中卒以上、申込期日は例年4月頃、申し込みまたは詳細のお訪ねは、県教育庁学校教育課事務係へ。

市政のことや、そのほか個人的なことでも、おたずねしたいことがあれば市民相談室へどうぞ。親身になってご相談に応じます。忙しい方は、お手紙、電話(☎5321)でもけっこうです。

## 国民年金出張受付

相談の対象は、各省のほか、国鉄や専売公社、電々公社などのことも受けるようにしています。

県は中小企業者へ年末に必要な事業資金を融資するため、関係各金融機関に資金を予託しています。若松区では、商工会議所若松支所です。貸付をはじめ、11月20日までに申し込んでください。

申し込みは商工会議所若松支所です。取り扱っています。なお、貸付についてのくわしいことは区役所経済課へどうぞ。

地域	場所	月日	時間
3区	公民館	12月10日	13時~16時
	駐在員宅	11月23日	10時~12時
	駐在員宅	11月27日	13時~16時
	昭和公民館	12月2日	10時~16時
	駐在員宅	11月26日	10時~16時
	小石公民館	11月28日	10時~16時
	駐在員宅	11月28日	10時~16時
	東中14	11月27日	13時~16時
	古前公民館	11月25日	13時~16時
2120	田中種物店	11月30日	10時~12時
22	宮丸公民館	11月27日	13時~16時
23	赤島公民館	11月28日	13時~16時
24	今光公民館	12月12日	10時~16時
25	婦人区長宅	12月7日	13時~16時
25	島郷出張所	11月25日	10時~16時
27	外小竹公民館	12月5日	13時~16時
29	駐在員宅	12月16日	10時~16時
29	〃	10月13日	13時~16時
31	〃	11月29日	13時~16時

年末たすけあい  
**劇士名**  
とき 12月1日  
后1時と6時  
文化体育館大ホール



3輪車でいこう!  
ボク「大人ばつかり、楽しんでずるいや」  
…「ちょっと待って、みにきてね」  
11月23日、24日  
児童文化祭  
文化体育館小ホール







こがらしトントンの用心

# 横断歩道を渡ろう

## 事故を防ぐコツ

交通安全旬間に八幡区では48件 名、負傷者40名。飲酒運転、居眠り運転の事故が多いようです

小さな子どもが飛び出し事故が多いです。車の方では、酔っぱらい運転、居眠り運転の事故が多くなって増えています。福岡県下の一月から七月までの交通事故は一万一〇六三件、死んだひとが二七六名、負傷者八一九〇名で、昨年よりもぐっと事故件数がふえてきて、全く交通事故といわれるほどの状態です。秋の交通安全運動では、八幡区交通安全推進協議会の役員さんたちが街頭にたち、手をあげて横断歩道を渡ろうの運動をよびかけました。また、交通安全事故のない町にのマンガと童謡の小冊子を配りました。



交通事故は近代文明の生みだした犯罪です、と強調

### 正しいハカリを

おたくのハカリはくるっていませんか。計量器の定期検査があります。時間は10時半から16時までです。11月25・26日、榎田第5区民館 27日、榎田小 28日、製鉄四条分配所 29日、大蔵公 12月2日、宝市場 3・4日、宮川公園 5日、錦照寺 6日、大谷公 11月13・14日、内本写真店車庫 16日、尾倉小 17・18日、前田小 20日、陣山小 21日、22日、黒崎公 23日、城山小

ときの指導を警察官でやってほしい。警察官がいれば運転者がよくしたがる。などでした。運転者協会の方では、子どもをみたら一時停車と車には指示していません。電車は急ブレーキがきかないのでとくに注意してほしい。との意見がでました。歩行者、運転者ともに交通規則をよく守ることが大切。事故のうち、飲酒について居眠り運転が多いので、運転者の過労、休養に気をつけることが強調されました。



工場のけむり、赤い若戸橋も...高炉台公園で施設見学を説明

### 喜ばれた施設見学

主婦のみなさんや、市民のひととに、八幡区内の施設を見学してもらい、市政への理解をふかめてもらおうと、一日施設見学会をひらきました。秋晴れの11月5日から8日までまいにちバス一台、のべ百六十名の市民が、一日施設見学会に参加しました。高炉台公園から、本城の聖小崎育児園まで、約七時間にわたって施設を見学しました。

## 市営住宅へどうぞ

おまたせしました。市営住宅の申込みがはじまります。入居の予定は来年4月から5月頃、申込みは12月27日。申込用紙はいますぐ住宅課と各出張所へ。  
■第一種木造(永大丸に39戸)間取りは6・4畳半、板の間、炊事場、物置。家賃およそ三千八百円。  
■第二種簡易耐火(永大丸に20戸)間取りは6・3畳、炊事場、物置。家賃およそ二千四百円。  
■第二種中層耐火(春の町に15戸)間取りは6・4畳半、炊事場、物置。家賃およそ二千七百円。  
■第三種簡易耐火(竹末に20戸)間取りは6・3畳、炊事場、物置。家賃およそ千五百円(低所得者住宅)。

## お役所しごとで困ったときは 行政相談

八幡区では、帆士市次さん(丸山町一、電話66612)がその委員です。相談は無料、相談内容の秘密は守りますので、国のしごとについての苦情は、遠慮せずに相談してください。国の各省のしごとだけでなく、国鉄、専売、電々公社や公団のしごと、あるいは県のしごとの相談でも結構です。

## 優良納税者を表彰

婦人相談員は、春春防止法にもとづいて保護の必要な婦人に、生活の更生についての援助をします委員は児玉邦恵、松本美津江さんの二人です。八幡区の福祉事務所内にいます。  
母子相談員は、夫のいない母子家庭の相談を受けつけます。母子福祉資金の貸付け、子どもの進学生活自立のための資金づくりなどを援助します。委員は宮本富美枝さんです。児童課内に相談室があります。木曜日は休みです。  
ことしの優良納税者表彰組合と納税功労者の表彰が、11月5日に中央公民館で行なわれました。表彰された団体と個人はつぎのとおり。(カッコ内は組合長)  
△表彰▽ 団体▽ 日の出町六丁目第二町内会(柴山正義) 竹末下組合(善明正守) 中央四商店街(原田三郎) 裏田町四丁目(阿部時郎) 穴生福納西組(吉田富蔵) 個人▽ 宮川幸雄(上津役竹末) 田中佐次郎(上木町二) 松井光太郎(祇園町五)  
△感謝状▽ 団体▽ 猪ノ倉(青島港) 宝町市場(白石清) 引野第三(向坊信俊) 八幡葉削師会(岩橋雅夫) 楠橋中真名子(倉成春良) 松岡下組(松本五郎) 個人▽ 吉松竜太郎(浅川通五) 藤村誠二(羽衣町三) 船津ミサ子(尾倉町二) 安成武士(石坪町一) 横川兼治(園田町一) 山中卯一(中央町三) 原常雄(祇園町五) 古賀義種(上津役引野) 田川石太郎(上津役引野) 星野幸雄(香月馬場山) 永田穂之助(香月) 柴田勝助(木屋瀬本町)



みどりの樹々、青い湖にうかぶ白鳥...景勝の河内に国立老人ホーム、来春には完成の予定【10月31日 起工式で】

### 寄付ありがとう

八幡福祉協議会へ10月15日から31日までに、あわせて十九件、十三万四千円の寄付がありました。本当にありがとうございます。(敬称略)  
三浦展義(神田町三) 亀川登(荒生田町二) 丸田博(東通町七) 草村英太郎(穴生) 仲谷耕(桃園町二) 荒木肇(末広町二) 小田雅美(永大丸) 新森みち子(宮野町二) 南文治(平野町三) 西森テル子(祝町一) 橋本三郎(勝山町一) 上野信(紅梅町一) 与田一義(春の町六) 衛藤勇(桜ヶ丘) 弥吉シズエ(本町六) 谷本フユ子(岩淵町一) 横田勝馬(八千代町西二) 北西夜東(小山西町三) 竹原正一(熊西町一)

### 八幡美術協会 会員展

11月18日⇒24日 入場無料 美術工芸館

### 火災にご用心

11月26日⇒12月2日 消防署

### むかしの旅人は歩いていきました

11月23日 昼食持参・100円もって いますぐ申しこもう 先着40名まで 図書館



## 陣山の文化祭

自慢料理の審査会 11月27日 百円で、どんな、ご馳走が... 友愛セール 11月28日 あなたには不用品、わたしには役立つ品物、交換の会 12月1日 本因坊戦・玉将戦 12月1日 われもわれも、天狗ぞろい 創作展 11月28日、12月1日 だれにでも自慢のタネはある

## 交通事故のない町に

川は流れる 車は流れる 道路は 車の洪水です 国道三号線では一日に二万五千台の車が流れています 運転者は 神経がいらいら 目は グリグリ 耳は ピリピリ これでは とても もてません そこで ちょっと 一杯

### 園児募集

八幡区内の私立幼稚園二十五園では、園児を募集しています。一年保育、二年保育、三年保育がありますので、近くの幼稚園に問合せてください。なお、保育料などの諸経費は北九州幼稚園連盟の申しあわせによります。

### 立会演説会

16日 前田小学校 19日 熊西中学校 ひる一時から

### 松山樹子バレエ団 オセロ

11月19日 よる6時半 労音例会 入会金を含め 450円



# 母子家庭に資金

八幡区内には母子家庭が四千から四千五百世帯あるといわれています。ご主人のいない母子家庭では生活のつらさがいろいろあることでしょう。とくに母子福祉資金を貸してくれる制度があるので、利用ください。

事業を始める資金二十万円、一年据置き、六年間で返済する事業を続ける資金五万円、六カ月据置き、三年間で返済する。住宅資金十万円、六カ月据置き、六年間で返済する。支度資金一万五千円、六カ月据置き、五年間で返済する。

技能習得資金まいつき千五百円(但し二年間)六カ月据置き、五年間で返済。生活資金おかあさんの場合はまいつき千円、子どもの場合はまいつき五百円、六カ月据置き、五年間で返済する。以上の貸付資金は年三分の利子が必要。

修学資金、修業資金は無利子です。修学資金、大学生まいつき二千円、卒業後六カ月据置き、十年間で返済する。高校生まいつき千円、卒業後六カ月据置き、五年間で返済する(高校の貸付金は来年から千五百円に引上げられる予定)。

修業資金、まいつき千五百円(但し二年間)六カ月据置き、五年間で返済。来年からは母子寮のひとにかりり住宅資金二万五千円を貸付



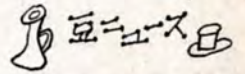
## 噴水のまち

いろいろな顔がある 子どもたちは まるい 笑いを いっぱい ながる 空に 人工衛星が 浮かび 夜も 昼のよう あかるく 噴水の ふきあがる まち

子どもたちは のびる わかい牝鹿のように 強靱な足が 地上をける 風をおこし 人生の競争に おくれるな

いろいろな顔が あり いろいろな未来が あり いろいろな恋愛が あり 笑いのさわめきの なかに 美しい噴水が ふきあがる

おかだ・よしひこ



## 家屋調査

地方税法の一部改正で、固定資産の評価基準がかわります。八幡区内の家屋を11月20日ころから実地調査をおこないます。調査員があなたの家を訪問したときは、どうぞ協力ください。調査員は証明書をもらっています。(固定資産税課)

## 赤ちゃん

第8回 県赤ちゃん保健コンテストが10月29日、福岡市で開かれ68人が参加しました。八幡保健所代表の末永健三ちゃん(丸山町一の等、和代さんの三男)が、みごと第2位に入賞しました。

## 碑拓

さいきん あやまった 碑拓をして、碑をよごすひとがいます。碑拓は、まず碑に紙をあて、その上から墨を含ませたバレンで軽く叩いて、碑拓文をとるのです。碑そのものに墨を塗ってはいけません。碑拓を楽しむのは結構ですが、碑を傷つけたり、よごしたりしないようにしよう。

## おかあさん頑張る 優勝は尾倉一区

### 卓球大会、団体では九チームが参加して、一位尾倉一区、二位木城東、三位槻田二区、黒崎五区です。個人戦は二十四名参加して平川さん(尾倉一区)が優勝、二位は野中さん(黒崎四区)三位は赤星さん(黒崎五区)と松山さん(木城東)でした。バレー大会は十二チームが参加して熱戦を繰りひろげました。優勝の栄冠



しっかり がんばって 白の球がとぶ

おかあさんたちが婦人レクレション大会をひらきました。10月29日、30日のこの二日間、青少年補導センターと桃園競技場で、おかあさんたちはスポーツを楽しみながら、若いこえをあげて、大奮闘でした。成績はつきのとおりです。

家庭の主婦たちがあつまって全区的に活発な婦人レクレション大会をひらいている都市は、全国でもめづらしいことだそうです。

お米を主食としているひとは、良質タンパク質、脂肪、カルシウム、ビタミン類が、どうしても不足しがちです。

米食の弊害をなくする

には、牛乳、乳製品がもっとも効果があります。乳製品のなかでは、スキムミルクは値段が安いので、料理に使いやすいとの評判です。

第五回スキムミルクの料理コンクール八幡区予選が、12月13日に前田公民館でひらかれます。

Aの部は一食六十円以内の献立、Bの部は四十円以内の家庭一品料理、Cの部はおやつ、のみもの

## 源泉所得税の年末調整説明会

☆とき 12月4日ひる一時 5日ひる二時

☆ところ 市民会館

## ポチの注射です



11月20日大蔵公・景勝園 21日高見神社下の公園・中畑公園 22日宮下公園 25日高見小 26日松尾公園 27日茶屋町公園

時間1時半から4時まで



## 起業祭

明治34年11月18日 日本最初の製鉄所の創業を祝って、起業記念祝典をひらきました。

11月17日 ⇒ 18日

発行日 毎月1日・15日市内全世帯配布

発行 北九州市

2551

編集 総務局行政課

印刷 合資会社

吉田印刷所

(若松区)



戸畑区版



近代的な病院へ

すすむ市立戸畑病院の改築工事

わたしたちみんなが近代的な診療をよい施設やサービスのもとで受けることができるようにと、市立戸畑病院の全面改築を急いでおり、すでに第一期工事の70%を終えましました。

百平方メートルのデラックスなもので、建築関係費用は合わせて五億二千八百万円を見込んでおり、このほか進んだ医療機械器具の購入などに一億三千五百万円、総計六億六千三百万円の巨費で近代的な病院造りと施設の整備をします。

この改築が終わると現在の内・外・小児・産婦人・眼・耳び咽喉の六科のほか整形外科・皮膚泌尿器科・検査科・放射線科を新設したり、充実させたりして十科の診療科目をもつ総合病院になります。

Table with 5 columns: 制度名, 貸付限度, 貸付期間, 貸付利率, 取扱金融機関. It lists various financial aid programs for small businesses in the district.

愛の声かけ運動をおすすめよう
次代を背負う青少年を、いろいろな社会悪や非行から未然に防ぐため、年少者の夜歩きや飲酒、喫煙、危険な場所での遊びなどを目にしたら、自分の子どもと同じように愛の注意をしてあげましょう。

十科の総合病院へ
第一期工事は来年2月に完成します

年末融資の申込みは早目に

市融資など申込期限を繰り上げ
もうすぐ一年間のしめくりをする12月がやってきます。金づまりだといわれていますが、金融機関とのつながりがよくない戸畑区内の中小企業のみならず、戸畑区内の中小企業のみならず、ために、市や県の融資など左の表のような制度があるのをぜひ活用しましょう。

盛大に区民文化祭

10月中旬に幕開けた秋の区民文化祭行事は、盛大にくり広げられています。10月31日から4日間にわたっての美術展には、絵画・工芸・書道・写真の四部門に二百五十八点のほろり力が展示され、11月2日の音楽会には15団体、約四百五十名が出演し、大ぜいの人が楽しく歌や楽団演奏をきいたほか、俳句大会や短歌大会、茶会なども開き盛会でした。



この一票 わたしにできる 国づくり
区公明選挙推進協議会が、きれいな選挙をすすめるよう、みなさんから募集していた公明選挙標語の入選作品がきました。



大谷校区の投票は大谷小学校に変更
大谷小学校に投票は、これまでの大谷公民館から地理的条件のよい大谷小学校に変更しました。

市民音楽会



合唱や楽団演奏などを楽しみました
雪(書)、岡松正一(写真)
▽市議会 議長賞 鈴木洋子(書)、上田文夫(工芸)、安田八重子(書)、遠藤真(写真)
▽市議会副議長賞 西原邦夫(書)、松原君子(工芸)、古川孝(書)、岡田芳太(写真)
▽県美術協会賞 水川清(工芸)
▽西田方鶴(書)
▽区美術協会賞 福田紀代(書)、原口晃(工芸)、高野みち子(書)、松原保雄(写真)

市民のこえ
浅生公民館横の空地进行小公園に認めてほしい
現在子どもたちの遊び場として利用している浅生公民館横の広場に、近く乳幼児施設を建てるのうわさを耳にしたが、同所はぜひ小公園か児童遊園と数回確保してほしい(三好はか敷名)
お答え:ご指摘のとおり、同空地は現在子どもたちの遊び場として大いに利用され、また、市として

この有無も知らずにいたのに、年寄りになったからと、会費を取られるのは納得いきません。理由を説明してください(Y生)
お答え:老人クラブは、老人福祉の立場からあくまで自主的につくられた団体で、おたずねの会費はあなたが同クラブに加入されたため徴収されたものと思えます。同クラブでは、いろんな催しを行っており、これらの会費や市の補助金などでまかなわれているわけですが、会費徴収に対する疑問の点はクラブのお世話をしておられる方におたずねいただくことも、その運営についても会員のみなさんで、十分相談されるようお願いいたします。

米の通帳の切り替え
米の通帳の切り替えを22日まで市民課で行なっています。手続きは各登録店を通じてしますのでお手元の通帳はすぐお米屋さんへお持ちください。
新通帳の使用期間は38年11月から40年11月まで。切替え後は古い通帳は使えません。

おとしよりの健康診査
老人福祉法に基づき、区内に住む65歳以上のおとしよりを対象に行なっています。
19日 東戸畑公民館(東・西戸畑地区)
22日 天籟寺公民館(天籟寺地区)
いずれも午後1時から3時まで、無料。

心配ごとよサヨウナラ
20日は特別人事相談日
10時から15時まで文化ホール会議室で。相談員は弁護士・人権擁護委員・法務局員など。
一定例人事相談も29日に
10時から16時まで区民相談室で。相談員は裁判所の調停委員。



# 季節の話題



11月も中旬をすぎ、火鉢やこたつのまわりがにぎやかに季節となりまし。

こたつのまわりなどで、家族そろってなごやかに暮している姿は、はたからみても心まで暖かくなります。こたつの近くで、あついものを入れたなべややかんを持つときは、ふとんなどにつまづかないようにご注意ください。

寒くなり、火をあつかうことが多くなると、火災もふえてきます。家庭での火災の発生原因を調べてみますと、コンロやストーブなど油類の引火や、こたつたき火など使用火の不始末が目だっています。火を使ったあとやおやすみの前には、必ず火の元を確かめましょう。

◇ 正月用のお年玉つき郵便はがきが、11月15日から全国の郵便局でいっせいに売り出されます。ことしの年賀郵便はがきは全国で九億四千万枚、このうち一円の寄附金のついているのが六億一千万枚です。これらのお金は社会福祉事業団体や風水害など非常災害による被災の救助にあたる地方公共団体、ガン・結核小児マヒなど特殊な病気の学術的研究治療を行なう団体などに贈られ、有意義な目的に使われることになっています。

## 元気で長生きしてネ

区敬老会が、11月5日に文化ホールで、午前と午後の2回にわけて開かれ、70才以上のお年より約2,400名が参加しました。

中原や一校、鞘ヶ谷など遠隔地か

らのお年寄りは貸切バスで送り迎えし、婦人会員のおどりや下関市の平家おどりのほか、舞踊劇や博多ゴマなどを楽しんでいただき、また参加者全員へ記念の菓子器を贈りました



上……つぎつきと舞台でくり広げられる演芸に、オジイちゃん、オバアちゃんも満悦

右……遠くからのお年よりには会場までの道のりがシンドかろうと、貸切バスで送り迎え



お世話役の婦人会員につきそわれて、ヨイシヨ、コラシヨと階段をのぼるおとしより  
ボンチ可愛や……会場の手びょうしに合わせ  
身ぶり手ぶりもおもしろく婦人会のおどり



■ 紙芝居・お話の会 17日午後2時から約一時間市立図書館の児童閲覧室で。内容は小学生向き、無料。

■ 起業祭 八幡製鉄所の六十三回目の起業祭は17日から19日まで。浅生八幡宮境内で芸能大会を開きます。製鉄戸畑製造所を18日(月)に一般公開します。入所は午前8時半から午後1時まで泥田の西門から午後4時までに同じ門から退所。見学するのは第一高炉、第二分塊・第二熱延工場などで、行きには西門から高炉手前までバスを運行します。出鉄は午前8時半・10時と12時・午後1時半の二回。

■ 区内中学校音楽会 19日午後1時から文化ホールで。出演・入場とも中学生にかぎる

■ 邦舞の夕べ 文化祭行事の一つとして23日午後6時から文化ホールで。区内の藤間・花柳・若松各社中のみなさんが出演します。入場無料。

■ 謡曲大会 24日午前10時から戸畑会館ホールで。入場無料、秋の文化祭行事の一つ

■ 源泉徴収税年末調整の説明会 八幡税務署が12月3日の午後1時から天籟寺の日立金庫体育館で、38年度の源泉徴収税の年末調整についての説明会をします。

■ 教育相談 毎週木曜日の午後1時から5時まで殿町三丁目古賀外科病院で。こどもの知能・性格・適性などのテストもし、無料で青少年の正しい導き方の相談や指導をします。

発行日 毎月1日・15日市内全世帯配布 □発行 北九州市 2551 □編集 総務局行政課 □印刷 合資会社 吉田印刷所 (若松区)