

北九州

# 市政だより

## 猩紅熱にご注意

ことは例年になく、しょう紅熱が多く発生して、すでに門司5名、小倉40名、八幡109名、若松0、戸畑5名、合計159名にも達しています。

つぎのようなときは、すぐ医師に…急に、「さむけ」「ふるい」がして、熱が出る。はきけ、頭痛、のどが痛い。子どもは下痢、けいれんが多い。発病1～2日後から頸、胸に発疹が出る。



## 老人の健康診断

来年からは全員に

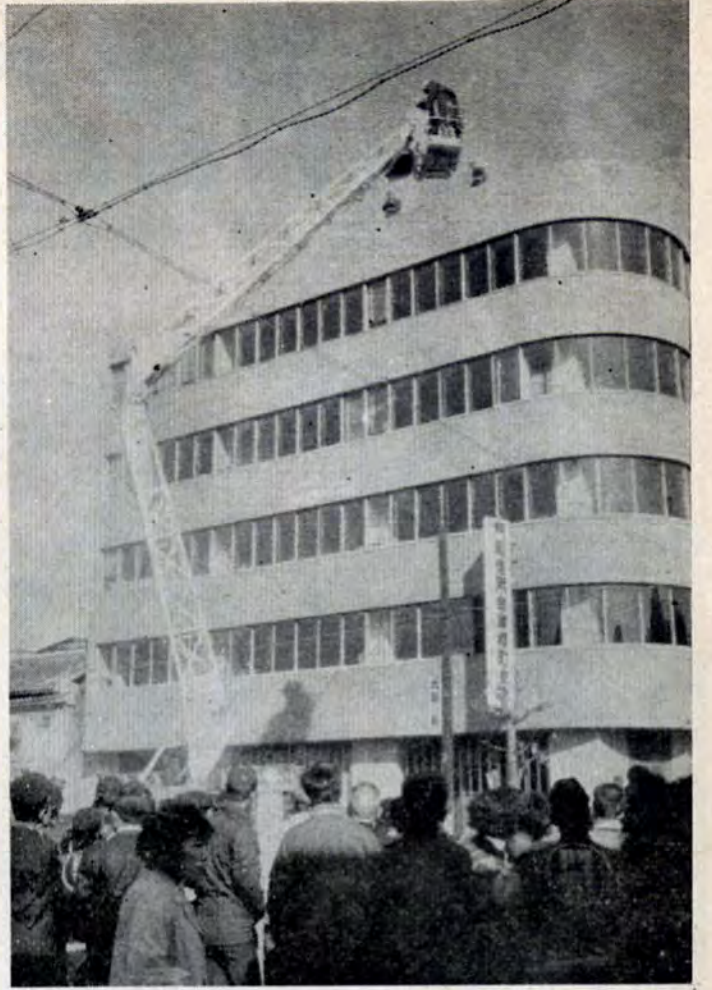
老後を健康でやすらかにくらすようと、さる8月から老人福祉法が施行されました。

この法律にもとづいて、本市でも、老人の健康診査を無料で各区で行なっています。

これは心臓病や腎臓病、肝臓病、糖尿病、高血圧、などおとしよりに多いいろいろな病気をみつけて、早く必要な治療をうけていただくためです。

診査を受けるのは病気にかかる率が高い65歳以上のかたとなっていますが、本年度は、市内の該当者4万5千人のうち約2割の約9千人程度に実施します。来年からは全員に受けていただきます。〔若松文化体育館で〕

12月15日 第8号



旧五市のときは、目と鼻の先の火事でありながら、市が遠うばかりにいわば対岸の火事と見すごすことの多かった消防体制でしたが、その頃根をとりはらって、一体となればどれだけの機動力を発揮でき、成果があるだろうかと、十二月一日に、門司区桜町で新市はじめの消防合同演習がおこなわれました。

グンと強まった消防力  
新市になってからは、区域が広がっても火事現場に近いところの署や派出所から急行し、各区の消防力をフルに活用できるように力がついた。しかし、旧五市の消防力が一つになりその力をグンと強くしたといっても、ほかの政令指定都市の消防力とくらべると、まだまだ及ばないようである。しかし、政令指定都市の恩恵で起債や国庫補助なども、ぐんとふえ、水上消防艇や、大都市にありがちなビル火事にはぜひほしい排煙車など、旧市では財政上持てなかつたような特殊機械も、順次整備されている。

指定都市の市長 議長会  
議が4日東京で開かれ、指定都市として共通の懸案事項となつて公営バス料金の早期値上げ、都市改造事業の国庫補助率を現行の二分の一から三分の二への引上げ、市立大学への国費補助の増額、電気ガス税の減税反対などを協議した。

# 防火のすべて

## マッチが出火のトップ

ことしの10月までに市内で、五百三十一件の火事があり、損害額は、二億二千万円にものぼっています。原因別にみると、あんがいと燃えているマッチがいちばん多く、ついでガスコンロ、タバコ、石油ストーブの順です。むかしから、恐ろしいのは地震、雷、火事といわれますが「ふだんの心がまえや注意こそ防火のすべて」といえます

二億二千万円の損害額といえは木造平家建の市営住宅をおよ五百五拾戸も建てることができまた、一日あたり六十万余円が灰になつてはいる勘定です。昨年同様にくらべると件数で五十一件の損害額で千八百万余円も多くなつてはいます。

小倉・八幡に火災報知機  
三千人の消防団員  
また、一般市民のかたで組織された洞海湾消防団があり、団員二千九百七十九人、小型動力ポンプ五十三台など、消火に威力を加えています。消火用水利として、消火栓六千五百一カ所、貯水槽八百二十二カ所、その他水利施設八百六十二カ所、計七千八百六十六カ所の水利施設があります。

石油ストーブ  
さいきんは、石油ストーブが非常に普及しました。構造は、安全なようにいろいろ工夫されているようですが、やはり、倒してしまふと手のほどこしうがありません。通路とか出入口には置かないこと。火災心配を取り扱ひの注意・まず説明書を読んで……。狭いところで使わない。よく掃除をする……。よければ、燃料はフタを完全にし、火気のないところに置く。あたらないところに置く。

新年祝賀名簿  
昭和39年の新春をともに喜びあうとともに年末年始の儀礼的な回礼にかえさせていただきます。『新年祝賀名簿』をつぎのとおりつくりまして、ご案内申し上げます。

# 注意

## ポイと捨てた

プロパンガス  
点火は気をつけて  
プロパンガスは、カロリが非常に高く、都市ガスの数倍の火力があり、毒性がほとんどないなどのため最近では家庭燃料としてずいぶん普及しているようです。しかし、手軽に使えるために、取り扱ひが、つい無神経になり、思わぬ事故が起りがち……



おかあさんの「消防教室」  
備えあれば憂なし：東戸畑婦人会のおかあさんが集つて火災予防の座談会が、さる12月2日戸畑消防署で、ひらかれました。座談会での話題は……

赤電話での119は鍵で  
赤電話での119番を呼んだが出なかつたが……  
空屋も火災保険に  
空屋でも火災保険に入れますか……

新年祝賀名簿  
昭和39年の新春をともに喜びあうとともに年末年始の儀礼的な回礼にかえさせていただきます。『新年祝賀名簿』をつぎのとおりつくりまして、ご案内申し上げます。



## 香港西日本見本市に 参加して

「解説」香港の西日本物産見本市は九州の物産を紹介し貿易をのぼすために、九州の各県と主要都市とが、昭和34年から共同で開催しているのです。ことしは、第五回目で11月25日から27日まで開かれ、百三社が約三千点出品しました。

香港で開かれた第五回西日本物産見本市に出席しました。地元の業界代表者と会い、北九州との貿易振興について話しあいました。とくに香港の商工会議所の主要会員の中華総商會の湯副会長らと懇談したさい「日本から輸出商品には英語と中国語(広東語)の目録をつけてほしい、輸出後の機械など商品には十分なアフターサービスがほしい、九州との貿易交流については十二分の興味をもっている」との積極的な要望を受

北九州からは昭和37年度はセメント、鉄、紙、火薬など二十七億円を輸出し、香港からは鉄くず、鉄鉱石など五億円を輸入しています。今後、お互いに緊密に連絡しあつて、貿易をもつとのおぼすことを話しあいました。北九州と香港とは鉄の輸出入

火災予防ポスター募集  
対象 小学生の部、中学生の部  
賞金 各部とも一等(一点)二万円、ほか多数  
39年2月末までに、東京都港区芝西久保町18 日本消防協会へ。

新年祝賀名簿  
昭和39年の新春をともに喜びあうとともに年末年始の儀礼的な回礼にかえさせていただきます。『新年祝賀名簿』をつぎのとおりつくりまして、ご案内申し上げます。

香港西日本見本市に  
参加して  
「解説」香港の西日本物産見本市は九州の物産を紹介し貿易をのぼすために、九州の各県と主要都市とが、昭和34年から共同で開催しているのです。ことしは、第五回目で11月25日から27日まで開かれ、百三社が約三千点出品しました。

香港で開かれた第五回西日本物産見本市に出席しました。地元

北九州からは昭和37年度はセメント、鉄、紙、火薬など二十

火災予防ポスター募集  
対象 小学生の部、中学生の部  
賞金 各部とも一等(一点)二万円、ほか多数  
39年2月末までに、東京都港区芝西久保町18 日本消防協会へ。

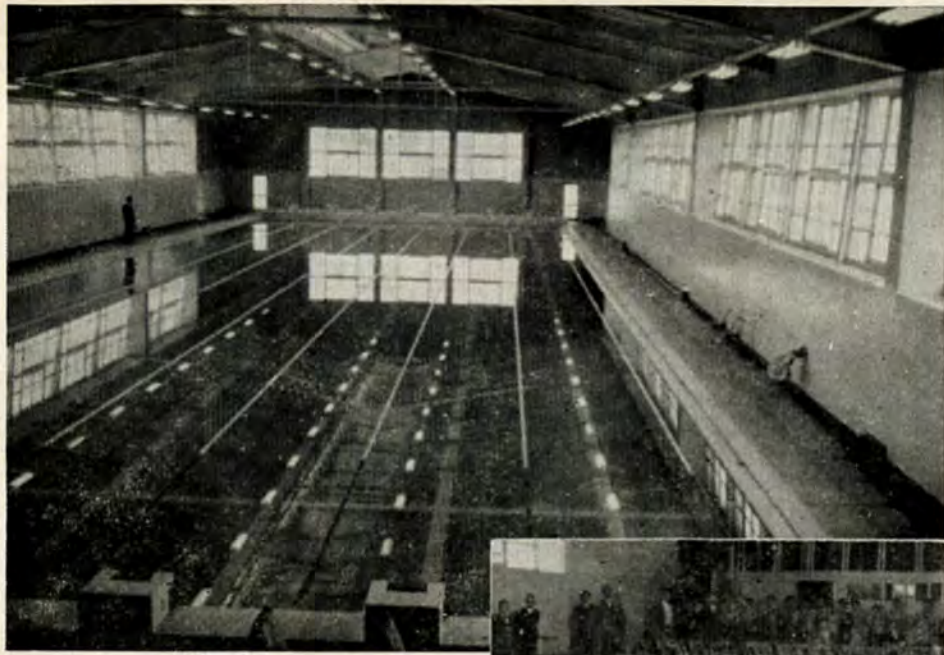
新年祝賀名簿  
昭和39年の新春をともに喜びあうとともに年末年始の儀礼的な回礼にかえさせていただきます。『新年祝賀名簿』をつぎのとおりつくりまして、ご案内申し上げます。

新年祝賀名簿  
昭和39年の新春をともに喜びあうとともに年末年始の儀礼的な回礼にかえさせていただきます。『新年祝賀名簿』をつぎのとおりつくりまして、ご案内申し上げます。

# カツパ天国・温水プール

## 来年1月から一般開放

百万都市の体育施設にふさわしい室内プールが完成したこと、前号でお知らせしましたが、一般開放は来年1月1日からの予定です。



同プールは五十メートルコースが七つあり、特色は水温が二五度に保たれ、真冬でも泳げるように造られているほか、水泳コートが選手の泳ぎを真上から見

指導できるように、天井に通路が設けられています。付近には、すでに屋外五十メートルプールをはじめ少年用プールも完成しています。また、ダイビングプールや幼児用プールの計画もあり、夢のカツパ天国ができています。  
【写真上は、明るく水をたたえ、みんなを待っているプール。下はプールびらきで、オリンピック候補選手の泳ぎぞめ】

## 母子福祉資金 貸します

母子福祉資金を貸します。希望者は12月20日から39年1月15日までに各区福祉事務所（戸畑区は社会課）へ。  
【貸付資金の種類】事業開始資金二十万円以内、就職支度資金一二十万円以内  
技能修得資金月千五百円を二年間継続して貸します  
生活資金技能修得資金をうけている期間中の生活を維持するために本人に月千円、児童一人について五百円を二年間継続して貸します  
住宅資金住宅の補修、増改築に十万円以内  
転宅資金住居の移転に一万二千円以内  
修学資金児童の就学、高校生月千五百円以内、大学生三千円以内  
修業資金児童が就職のため知識技能を習うために月千五百円を二年間継続して貸します  
事業継続資金五万円以内

## 技術を身につけて 職業訓練生を募集

市内の職業訓練所で訓練生を募集しています。新制中学校卒業以上の学力があつて、健康なひととほだれでも応募できます。  
訓練中は、授業料はならず、失業保険受給資格者は、保険金が受給できます。また、受給中のひとで公共職業安定所の指示をうけて入所したひとは、修了まで給付期間の延長が認められます。訓練修了者は、公共職業安定所で就職があつてくれるなどの特典があります。

## 入居者を募集 千三百円の家賃

県営の特別低家賃住宅（第二種中層耐火）の入居希望者を募集します。県内に住居または勤務場所のあるかたで、年間収入の約八割を月収に換算した額から扶養家族一人について二千円を、ひいた額が一萬二千円以下のかたなら、だれでも申し込めます。  
建設場所：戸畑区新池町一丁目  
戸数：二十一戸  
家賃：月千三百円程度、敷金は家賃の三ヶ月分  
受付：昭和39年1月20日から25日まで。戸畑区役所建築課住宅係で。

## 成人式を迎えて 感想文を募集

来年、成人のお祝いをうけるかたは、感想文をお寄せください。題は、「成人式を迎えて」……たとえば、今後こんなことをしたい、という生きかたをしたいといったことなどを、具体的に二百字以内にまとめて、12月25日（水）までに各区社会教育課へ。

## 救われる人命 あなたの献血・預血で

月に三千人の人が、県内のことか、手術やケガで輸血をうけているそうです。故の絶え間がないうえ、外科手術の進歩により輸血の量もかなりのほりにふえています。それだけ、多くの尊い人命が救われているわけ

### あなたに献血・預血で

献血は、みなさんの人類愛の精神により、無報酬で血液を提供していただくこととすものです。また、預血は、あらかじめ自分の血液を預けておいて、自分自身や家族などが輸血が必要となるとき、払い出してもらうのです。市内での献血、預血は、日本ブラッドバンク小倉プラント（小倉区片野本町六七〇4277）で毎日午前9時から午後2時まで受け付けています

年末を迎えて、市ではハカリの不正取締りを始めました。さる4日の抜き打ち検査では小売店で詰められた紙袋入りの砂糖が、全部量目不足でした。量目を正しくするように、さそく申し入れしましたが、改めない場合は告発されます。

## はかりの定期検査と商品の量目検査も

計量検査所では、計量法により毎年一回、市内のすべての、はかり、ものさし、ますなどの計量器具を定期検査するほか

旧市時代、この定期検査の検査率は、計量検査所が置かれていた八幡・戸畑は九十%以上、検査所が置かれていないため県が検査を行っていた門司・小倉・若松は二十五%以下でした。新市になってから、すでに、各区とも定期検査を実施しています。

みなさんに量目の不正を見つけていただくために、正確なばかりを二十台をなえて、婦人会などにお貸しし、計量モニターになっていただくよう準備中です。

## 買物は正しい方がいい

狂ったばかりはどちらも損。戸畑区の東戸畑地区婦人会が、さる9月に、区内の店頭の商品を調べたら、量目不正しかったのは三割しかなかったそうです。いうまでもなく、目方どおりあつてはじめて安心してお買物ができます。狂ったばかりを使つて売り買ひしていたら、どちらも損をします。狂いが大きければ大きいほど損害も大きくなります。



ときには、立入検査をして、店頭の数値が正しいかどうかを調べています。計量器で正しくはかるように、業者などの指導や取締りをするため本市に、計量検査所が設けられています。

## 市計量検査所の仕事

検査をうけた計量器には検査済の証明書をはりつけています。定期検査をうけた正しい計量器でも、使用かたによっては目方をこまかせます。立入検査は、こうした不正業者を取り締まるというものです。このほか、同検査所は、市民の

また、同計量検査所には、長さ、質量（おもひ）温度、圧力などの各種の基準器や検査器具を備えており、いつでも検査しています。これを貸してあげます。たとえば、ご家庭の体温計が狂っていないかとか、血圧計が正しいかどうかという場合とか、中小企業へは、長さ一ミクロン（一ミリの千分の一）まで測れるA級ブロックゲージと、百キロまで測定できる圧力基準器も貸します。

## すぽっと コーナー

あなたの貯蓄があなたを守る…現金は欲望を、貯蓄は安心をあたまます。ムダをはぶき、暮しの計画を立てましょう。(福岡県貯蓄推進委員会)

### 年賀状は22日までに

年賀状は、区内あてと区外あてに分けて、いちばん上に「年賀郵便区内あて」「年賀郵便地方あて」と書いた紙をそえて出してください。

### 区名をハッキリと

市内には、同じ町名がたくさんあります。毎日、区名がわからず、迷子になった郵便が泣いています。(郵便局)

入場券の半片はかならず受けとりましょう。(国税局)

## 凍った水道には ぬるま湯かけて

(水道企業庁)

寒くなると、水道が凍りついて朝の炊事に困った経験は、どこの家庭でもあることでしょう。こんなことを防ぐために、つぎのような予防法が…

- 露出している水道管にわら縄やポロ布を巻きつける。
- 管が凍りついたら急に、たき火で温めたり、熱湯をかけたり、金槌でたたいたりすると、管が破れて思わぬ出費になりますので、凍ったときは、蛇口をひらいて、お湯を雑布にひたして蛇口の方から温めましょう。
- 管が破れたり、給水栓がこわれたときは、応急処置としてポロ布などを巻きつけ、もよりの営業所か、企業庁指定の工事店へご連絡ください。

## 葉桜の句碑



小川久雄

この句碑は昭和九年六月九日八幡区の荒生田公園内に、当時製鉄所の「くろがね」俳壇の遷者であった故樋口吉右衛門（俳号静湖）氏を中心として「石楠」系の「山蛙」（桜丘）同人によって建立されたものであるが戦後、故あって、同人の戸畑区中原の安田沭雨氏邸に保護されています。

## あなたの善意で貧しいひとみんなそろって 明るいお正月に… 共同募金

共同募金 受付▷区役所社会課

## 北の句碑

の途次、北九州に立ち寄り、右の一句をものされた。下五の「風もなや」のうち、「なや」はまことにむづかしい表現であるが「なし」という形容詞の語幹に喩の終助詞をつけたものである。これと「ない」と「たなあ」と



### 区版 問司

#### めかりの石灯籠

#### みどりのはがき

県政についてのみなさんの意見、要望、苦情、相談などを「みどりのはがき」でおききしています。市民相談室にそなえつけてありますのでご利用ください。

## 歳末は忍びの者のかせぎどき 守りたい防犯7つの心得

昔の忍びの者は「忍びの時をはかることこそ大事なり」と、忍びのタイミングを徹底的に教えこまれていたそうです。しかし、夜はもろろんのこと、朝であれ昼であれ、時と場所を選ばず侵入するのが「現代忍びの者」です。とくに歳末はこの活動期です。ご用心、ご用心……。

掃に私たちはどんなことを守つたり、用心したりしなければならぬか以下「防犯心得七カ条」をごらんください。  
一、押し売り、同情は禁物。居直り強盗になりかねませんから、一人ですすまわしていても、おぼせいりるようふるまうこと。危険を感じたときは、少額の物を買って帰らせてから、すぐ警察に知らせます。



二、八しのび込み。外出するとき、お金や貴重品はカギのかかるところに分散しておきます。長時間あけるとは、隣近所や知人友人、交番に念を入れてたのんでおきます。  
三、八のすり。強引に寄付をねだるとか、無理に正月の飾り付けをしてお金を強要するよう者があつたらすぐ警察に知らせます。  
四、八の酔い。酒に酔つて道ばたや駅に寝ていると、介抱するように見せかけて、カバンやさいふを盗む者がいます。酒に酔うく



るものです。ボンヤリしないで細心の注意をはらうことです。  
六、八のサギ。つり銭サギやにせ店員、にせ集金人が横行しはじめます。うますぎる話にうかうかとのることのないよう、念には念を入れて相手をたしかめることです。  
七、八のばらばら。忘年会や新年宴会などとかく飲酒の機会が多いときです。酒を飲んだらぜつたいにハンドルをにぎらないこと。ちよつとの不注意が命とりになることは運転手さんならよく存じのはずです。  
ドロボウにあつたときは、よく届出をされますが、ゆすりやいやがらせなどを受けたときにも後難をおそれず、近くの交番か警察署にご連絡ください。

### 住民登録をしよう

#### 来春20歳になる方

社会教育課では、来年1月15日文化会館で行なう成人式に出たい方、区役所や出張所に備えつけてある住民登録票をもとに、該当する方を調査しています。したがって住民登録をしていないと調査にもれることになりません。また住民登録のすんでいない方は、すぐ市民課か大里・松ヶ江出張所へ登録し、登録証明書をもらって堀川町の門司公民館内社会教育課まで申し出て下さい。該当するのは、昭和38年1月16日から19年1月15日までに生まれた方です。



おめでとう田村さん

区清掃課の作業員田村君さんがききほど東京で開かれた全国清掃事業功労者表彰式の席上、厚生大臣から表彰されました。  
田村さんは昭和3年に門司市役所にはいり、きょうまで35年間にわたりじん芥処理作業に従事してきました。この間勤務成績が優秀であり、人がらもよく他の模範になったものことです。

### 乳児の巡回検診

福岡県母子研究会では、巡回母子保健教室を行なっています。門司区の巡回の日どりは12月23日午後1時から3時までで、萩ヶ丘公民館で行ないます。内容は、乳児の健康相談と検診を行なうもので、料金はかかりません。遠慮なくお越しください。

### 国立門司海員学校

#### 講習科生を募集

国立門司海員学校では、乙種一、二等航海士、機関士の講習科生を募集しています。これは、海運局の海技試験のために必要な勉強をするものです。くわしいことは同校（電話5481番）へ。



### 名士かくし芸と邦舞名流会

#### 収益金は歳末たすけあい運動に

「みんなで明るいお正月を」と歳末たすけあい運動の一つとして、12月1日昼夜2回文化会館で、区社会福祉協議会、民生事業協会、新九州新聞社共催の「名士かくし芸と邦舞名流会」が開催されました。舞台は尾崎区長の唄「アカシヤの雨がやむとき」にはじまり区内の名士がつつぎに登場、かくし芸を披露して客席の拍手をあびていました。中でも歯科医の北島憲さんの手品や、日米興産社長中原秀興さんの「重の井」で演じた義太夫などは、「くろうとはだした」という声も会場できかれました。また、婦人会協議会の劇「釣り女」は、衣裳の奇抜さとユーモアで満場の笑いをさらっていました。これらしろうとの珍芸熱演に加え区内各流の名取りさんが花やかな踊りをみせました。この日2回の公演で約2千人の入場者がありました。収益金は、区内の生活保護世帯や福祉施設のみなさんにおくられることになっています。写真は婦人会の「釣り女」。

## 青い海と古墳と史跡と

### 響灘に浮かぶ藍島（小倉区）



を備え付け、日没から午後10時まで電灯をともします。最近では、テレビがだいぶ増えたため、プロレス放送のある金曜日は、申し合わせて11時まで送電時間をのばしているそうです。「人工衛星が飛ぶ時代にまだそんな

小倉港から「小倉丸」という小さな渡船に乗り、北北西に進路をとって海上十六、約1時間の地点に藍島（あいのしま）があります。この島は小倉区なのですが、若松の高塔山あたりからのほうがよく見えます。  
島は南北に細長く、面積は〇・六六平方メートル。現在、戸数九十六戸、人口五百七十五人ですが島田という姓が多くほとんどが漁業に従事しています。  
ここには、電気が送られてこないため、島の人たちは自家発電機

なところがねーでも、離れ島の生活ってなかなかロマンチックじゃない？」などとおっしゃる方もあることですが、この島にもいろいろと悩みはあるのです。  
第一に船の連絡が1日二往復しかないことです。小倉に買物に出ても午後4時半の船に乗りおくれるともう島に帰ることができません。また、これからの月ごころまでは、とくに海が荒れるためしばしば欠航することもあります。  
第二の悩みは医師がいらないことです。五百七十五人の人間がいれば、毎日何人かはからだのぐあいがわるくなつてもしかたがありませんが「ちよつとお医者さん」というわけにはいかないのです。島を訪れたある大学の先生が「日本一眼病の多い島だ」といったそうですが、水質のわるさが原因だということ。島には藍島小学校と菊穂中学校分校があります。生徒の数が合計百六十一人、先生が十三人います。教育水準をあわせるため、1週間に何日と日どりを決めて、小倉の学校に留学することもありますが、高校にはいらず小倉に下宿しなければなりません。  
この島の先生たちは、ほとんど小倉から通っているのですが、最終船が通るため毎日家に帰るわけにもいきません。島には、このため職員宿舎があり、週末だけ家に帰る先生も多いそうです。この島は古墳の多いことでも知られています。島のあちこちにポツカリ穴をあけた古墳のことを島の人たちは「キカズ」と呼び、古くから恐ろしい所として近よらなかつたそうです。  
島のいちばん高い台地は海抜二十四メートルで高台と呼ばれています。ここは昔、遊覧船があつたところで、台地のほぼ中央に花崗岩の柱が二本残っています。  
享保年間、幕府は唐からの密貿易船を取り締まるため関係の各藩にこの打払令を出しました。この石柱は、唐船を発見したとき小倉の藩庁に知らせるための大旗を立てた台だつたと伝えられています。  
はじめて藍島に大旗がかげられたときには、藩主小笠原忠雄が中原の境川の川尻あたりで、これを眺めたそうです。

### おうちがほしい

#### 市営住宅の抽選会終わる



で、この中から五十二人が当選しました。当日は約五百人の方が会場にお越しになり熱心に抽選のようを見守りました。当選番号はつきのとおりです。  
三二、四四、四六、八一、一五、二四七、二六五、二八四、三三九、三九九、四〇九、四二八、四四五、四四八、四五三、五四四、五八三、六四三、六六五、七六七、七八〇、八二〇、八五一、八七五、九一六、一〇四一、一〇四四、一〇八六、一〇九二、一〇九七、一一二七、一一三一、一一三〇、一一三三、一一三三、一一三八、一一四四、一一〇二、一一四一、一四六五、一六一六、一六六八、一六九四、一七〇四、一七〇八、一七一五、一七三三、一七五〇

### 健康診断を受けて 元気な一年生に

来月4月から小学校に入学するお子さんのいるご家庭では、その準備になにかとおそろしいことではないでしょうか。元気に入学するために、いまから丈夫なからだをつくらせておかなければなりません。テレビの見すぎで案外目をわるくしているお子さんがいるかも知れません。このため来月入学するお子さんを対象に健康診断とかなたん知能テストを行なっています。これに該当するのは昭和32年4

税金を納めてサッパリした気持ちでお正月を迎えましょう

## 固定資産税 (第3期分)

… 12月25日までに …

大里出張所に ☎ 1183 番

この電話はもと門司病院の事務局長宅にあったものです。

接済会病院の歳末サービス

### 無料で健康診断

日本海員接済会門司病院(清瀬町一丁目)では、例年どおり、歳末無料健康相談を12月23日から5日間行ないます。

これは日ごろ医療に恵まれない方のために無料で医療サービスをするともに、年の瀬をあわただしく送っているみなさんに、健康に対する注意をうながし、病気の早期発見、治療および医療相談をお受けするというものです。

利用の要領はつきのとおりです。▽とき12月23日から27日まで。毎日午後4時まで。

▽対象1期間中の外来患者全員。▽診療、処置1初診料、指導料、かんたんな検査、処置は無料。▽相談1医療施設の利用あつせん医療費の問題など。また、さきに市が行なった老人健康診査にもれた方も、この機会に遠慮なくおこしください。



### 国民年金 (1) (加入)

【加入しなければならぬ人】20歳以上60歳未満の日本国民は、現行の公的年金制度によって保障を受ける人や学生を除いて、必ず



### 区民文化祭

#### 小説と詩の入選者

区民文化祭行事の一つとして小説と詩の募集を行なっていました。詩三十編、小説五編の応募がありそれでつきのとおり入選が決まりました。

【小説】入選三編(順位なし)「ポットム」沖忠之(小森江北川)

加入しなければなりません。

ただし明治44年4月1日以前に生まれた方は加入することができます。

【希望で加入できる人】前項の年齢制限の範囲内の人で①遺族年金や遺族扶助料、留守家族手当などの受給権者②公的年金(厚生年金、船員保険、恩給など)で保障される人の配偶者③高校、大学の学生。以上の方は、本人が希望すれば加入できます。

【加入できない人】20歳以下の人と明治44年4月1日以前に生まれた人、厚生年金、恩給、各種

## この小さな幸せ

### 身体障害者協会に待望の授産場

門司区身体障害者協会(会長岸本一夫さん)が経営するポリエチレン袋の製袋工場が11月25日から錦町11丁目で店開きしました。

同協会は、区内の身体の不自由な方たちが集まって結成しているものです。ここに集まった方たちは、かねてから、「自分たちの手で経営する授産場を持ちたい」と努力を続けていたのですが、このほど福祉事務所や区内のある印刷会社の方ぞいで、小さいながらも立派に働くことのできる工場ができあがったのです。

名前も「真照門司製作所」と決まり、不自由な体にむちうっての、力いっぱい初しごとが始まっています。「この小さなしあわせを、みんなの努力でもっと大きなものに育てて行きたい」と明るい希望がいっぱいあります。

### 固定資産税

#### の出張徴収

こんげつは固定資産税第三期分の納期です。12月25日までに必ず納めてください。

なお、収税課ではつきのとおり出張徴収を行ないますのでどうぞご利用ください。

- 喜多公民館12月21日午前10時～午後1時▽伊川公民館、吉志の奥村環さん宅12月21日午前10時～午後3時▽猿喰公民館、恒見の清水二郎さん宅、柄杓田漁業組合
- 12月25日午前10時～午後3時▽井の浦の大沢主弥さん宅、畑公民館
- 12月24日午前10時～午後3時▽青浜公民館12月24日午前10時～午後1時▽浦中公民館、今津区事務所
- 12月25日午前10時～午後3時▽錦町10丁目馬場洋服店、大里新町泊新聞販売店12月25日午前10時～午後4時▽大積公民館12月25日午前10時～午後3時。

### 公売します

差押え物件の公売を行ないます。

【電話加入権】(A)局0122番(最低公売価格四万五千円)(B)局1052番(同四万円)(C)局1624番(同七万円)(D)局5387番(同四万円、公売保証金四千元)

(A)は12月20日午前10時半から門司区役所収税課で、(D)は12月20日午後1時から小倉区役所収税第一課でそれぞれ公売します。

### 公益質屋流質品も

区内三カ所の公益質屋の流質物品の公売を行ないます。物品は、衣類など三百五十七点です。

公売方法は一般随意個別公売で一点ごとに即売し、現金引換えに売却品をおわたします。

▽とき12月25日と24日、午前10時から午後5時まで(25日だけで物品が売り切れたときは、24日には行ないません)

### 寄付者

ありがとうございました

【香典返し寄付】民生事業協会へ1諸藤英雄さん(白木崎大山町四丁目)▽吉国宗一さん(中学通り二丁目)▽浅井克衛さん(東京都中野区江古田)

社会福祉協議会へ1村石克己さん(大里藤松)

【篤志寄付】母子寮、天使育児園へ1古川順一さん(内本町三丁目)が福祉事務所を通じてミシン一台ずつを。

社会福祉協議会へ1東亜養品友愛会のみなさん(大里柳町)

## 公益質屋

ご利用ください

- 門司公益質屋...幸町4
- 白木崎公益質屋...白木崎東町4
- 大里公益質屋...中大門町11

日曜日・祝祭日と1月1日から5日までは休みます。

利子...月3分  
流質期限...4カ月

みんなが  
あかるく  
たのしい  
お正月を  
むかえる  
ために

あなたもぜひ  
歳末たすけあい運動に

発行日 毎月1日・15日市内全世帯配布

発行 北九州市2551

編集 総務局行政課

印刷 合資会社

吉田印刷所(若松区)



### 小倉区版

苦情、陳情は  
市民相談室へ  
市政について、あしきやうな  
意見、要望、提案などは、  
区役所の二階にある市民  
相談室へおきかせください。  
電話やお手紙でも結構です。  
電話④4131

## 町ぐるみで暴力追放

### 被害をうけたら一一〇番へ

さいきん、北九州市内では  
相ついで暴力事件が発生して  
います。区内でも11月28日、  
一人が死亡し、その巻きぞえ  
をうけて、二人が負傷するこ  
うの事件がおこりました。

といった考えが、暴力をはびこ  
らせるものです。  
小倉区暴力追放推進協議会の実  
行委員会は、12月3日午後3時か  
ら開かれ、歳末防犯とくに暴力事  
件対策について、協議しました  
集ったのは畑中会長（小倉区長）

七葉、入学の副会長ほか関係  
団体、検察庁、警察のかたがたで  
話し合ひは終始、熱心にすす  
められました。とくに要望が出さ  
れたのは、「市民は暴力事件に対  
して、つよい関心をもっている。  
明るく住みよい町



人どおりもまば  
らになった繁華  
街を警らする  
「金太郎部隊」

### ぐれん隊、一掃へ

福岡県では12月県議会に、「暴  
力の不良行為等防止条例」を提案  
する予定です。この条例は通称、  
「ぐれん隊防止条例」とも呼ばれ  
ており、東京都や大阪などでは既  
に制定されています。

この条例が議決されて実施され  
ると、町の中をトコロせましく歩  
いて、いんねんをつけようとする  
ぐれん隊、しつこく通行人につき  
まとうグダ屋、ショバ屋などは、  
手も足も出ないことになりま

### 母子家庭のなやみは 相談員へ

ご主人のいない婦人（死亡・離  
婚・生死不明など）で、子どもを  
養育している、いわゆる母子  
家庭では、いろいろと生活のつら  
さがあることでしょう。区内には

### 緑のひろば

①「市内電話」にするためには  
ケーブル線の増設、機械設備の  
改造、設備がえなどに多くの費  
用がかかること。

②九州全域の長期計  
画をたて、これに従  
って事業をすすめて  
おり、北九州市の周  
辺都市はもちろ

現在、母子家庭がおよそ二千五百  
世帯あるといわれております。  
このかたたちへ、母子福祉資金  
を貸すための相談、たとえば、住  
居のあっせん、子どもさんの進学  
資金の借り入れ、自立のための事  
業の指導などについて、お世話す  
るのが相談員のしごとです。  
小倉区では加藤ツルさんが相談  
員です。小倉福祉事務所福祉第一  
課で、毎日（日・木曜は休み）相  
談をうけていますのでおこしく  
ださい。

「ウ年回贈」  
おたがいにハネたり  
ハネ上がつたり多忙  
だったね。  
自由席 一事 故  
一物 価  
（小倉・風来坊）

### 無料法律相談

39年1月13日 午前10時～午後2時  
市民相談室で  
相談員 弁護士 人権擁護委員  
法務局員  
金銭貸借、離婚などの専門的  
な法律相談に応じます。無料

### 固定資産税 都市計画税

(3期分)  
ことしもあとわずか……  
12月25日までに納めましょう



## 第14回小倉美術展

### 出品作品を募集

毎年、文化祭の行事  
の一つとして、みなさ  
んに親しまれてきた美  
術展は、会場の都合で延期されて  
いましたが、いよいよ来年2月5

日から10日までの六日間、井筒屋  
新館六階の催し場でひらかれるこ  
とになりました。  
日本画・洋画・書・写真・彫刻  
染色など六部門の出品作品を募集  
します。ふるってご応募くだ  
さい。出品規定はつきのとおり。

彫刻 等身大以内  
染色 色ろうけつ染 横九〇〃  
縦一二〇〃以内、額もの、わく  
張り仕上げ  
応募条件  
自分の製作した未発表のもので  
各部とも一点とします。出品者は  
高校生以上で、区内に居住するか  
通勤・通学しているかた。  
その他  
搬入は来年1月31日・2月1日  
の二日間、午前10時から午後5時  
まで。小倉図書館三階へ。  
審査は来年2月4日午後1時か  
ら同図書館で、小倉美術協会会員  
の手で行ないます。  
褒賞は市長賞、教育委員会賞、  
芸術連合賞、奨励賞など。  
発表は本人あて通知（遠外者  
は通知しません）  
※お問い合わせは、区社会教育課  
（造兵廠あと）電話④4031

## 文化祭 文芸作品入選さまる

さきに募集した第14回小倉文化  
祭の文芸作品は入賞者がまきり、  
12月1日、表彰式が行なわれまし  
た。入賞者はつきのとおり。

〔小説〕 市長賞 「標 的」  
城野春ヶ丘 内田みほのる  
教育委員会賞 「ひとり舞」  
三萩野新町 佐折 啓

芸術連合賞 「白い断層」  
紺屋町四 内田 忠秋

〔詩〕 市長賞 「シシフ・ぼくのいのり」  
北方本町 平田 真寿  
教育委員会賞 「壊れてしまった  
風景の唄」  
中京都町三 福島 灰郎

〔短歌〕 市長賞  
「吾が手にて解体せ  
し貨車の鉄府が夕づ  
きて寒き光放てり」  
高田町 河中庸喜  
教育委員会賞  
三萩野市営住宅 浅見 武夫  
芸術連合賞 船頭町 都甲真沙子



おめでとう……ありがとうございます  
おめでとくと賞状を手に  
いました

〔俳句〕 市長賞  
「段竹は一方に枯れ急ぐ」  
足原大富 江良けんじ  
教育委員会賞  
下津津四 山本ちえ子

芸術連合賞 緑ヶ丘 用山 春峰  
〔川柳〕 市長賞  
「触れあつた手に幸福の脈がうち」  
富野五軒屋 有松 和雄  
教育委員会賞  
上津津本町四 豊田 豊柳  
芸術連合賞  
城野春ヶ丘 小林 次郎

## 寄付

ありがとうございます  
ございました

10月21日から11月27日までに、  
つきのかたが香典返しなどの寄付  
金を、区社会福祉協議会に寄せら  
れました。（敬称略）  
宮崎清風（上津津本町一丁目） 君  
畑山敏雄（中原西ヶ丘） 安田 君  
（堺町五丁目） 井手栄利（山路）

## 師走の街で

小倉はむかしから商売の町とし  
て栄えてきました。しかし、なが  
い歳月の間には、幾多の変遷のあ  
とが見られます。

江戸時代から大正のはじめまで  
魚町一丁目のあたりには、魚屋が  
軒をならべ、魚市場もその近くに  
ありました。ここに持ちこまれる  
魚は、おもに長浜、平松といった  
地場の生きもの。シーボルトはそ  
の江戸参府紀行の中で、「この地  
には、また食用にする蛤の他、  
一種の刺刀貝（マテ貝）を市場に  
上す、云々」と書いています。

魚町と京町の各商店が連合して  
明治39年暮、はじめて大売り出し  
市を行なったのが、小倉の「あび  
す市」のはじ  
まりです。こ  
の催しには当  
時の市長（末  
弘直行氏）も

姫田茂子（富野菊ヶ丘） 伊藤博司  
（久留米市国分町） 新田 清（田  
町四丁目） 藤井建紀（昭和町三  
丁目） 林類太郎（葛原） 末松一  
三男（馬借町五丁目） 谷原静美  
（炭坑町） 古寺千鶴子（香春口五  
丁目） 小島市夫（白銀町二丁目）  
福田定義（湯川） 大平貞子（萩崎  
中 訓練所官舎） 山口 修（中  
ノ町三丁目） 北野広子（菜園場  
通り） 谷口吉蔵（山路）

熱意を示したとか。  
「兵庫屋」という百貨店が鳥町  
に出現したのは、ずっと下って大  
正7年のこと。赤練瓦の三階建て  
でそのころの金で八万円を投じた  
といわれ、小倉っ子の目を見張ら  
せました。呉服が主でしたが、下  
駄を下駄番にあずけて、三階まで  
絨氈の上を歩いて商品を見て廻る  
ということが、弁当やしるこなどが  
食べられる食堂もあるということ  
—それらは一つの魅力であり、そ  
の建物のデザインとあいまって、  
小倉の名物となったのです。

しかし時期が早かったのか、  
大正15年には閉店のやむなきに到  
りました。この建物を買いうけて  
京町から引き移ってきたのが商工  
会議所です。買取価格は三万四千  
五百円だったといわれます。



赤練瓦もなつかしい  
商工会議所の建物



赤練瓦もなつかしい  
商工会議所の建物

年末のやりくり  
ご利用ください  
……☆☆  
便利な公益質屋  
東部公益質屋 中ノ町  
西部公益質屋 西本町  
南部公益質屋 紫町一、東  
営業時間 午前10時から午  
後6時まで。年内は31日まで  
22日は休み。1月は6日から  
利息 月三分、ただし、十  
五日以内のときは一分五厘。  
引揚者国庫債券は、月五厘。

くらしのちえ



一年のしめくりと、新年の準備が... 家族が多いと、「あの子の下着は...」と店先で考えることが多い... 好みなどを控えたメモを財布に入れておきましょう。

冬の会合にお酒はつきものです... 強がってぐいぐいやると... ぶんいきを楽しみながら飲むようにしたいもの。悪酔いしないためには、あらかじめ腹ごしらえをして... 無理にすすめるような乱れた席だったら、こっそりぬけ出して失礼にはなりません。

大みそかの夜の除夜とい... 意味であり、この夜十二時少し前になると、あちこちの寺で百八の鐘を... 鐘をつきはじめます。これは百八のぼんを... 鐘について... 男かな

というのがあります。鐘楼に登るときは去年であったが、つきおわっているときには、もう新年になっている、という意味です。

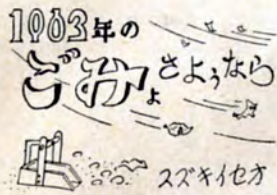
発行日

毎月1日・15日 市内全世帯配布

発行 北九州市 2551

編集 総務局行政課

印刷 合資会社 吉田印刷所 (若松区)



慈善演奏会ひらく

12月3日夜6時半から、市民会館で北九州大学音楽会による慈善演奏会がひらかれました。オルファコールの合唱、ハワイアン、マンドリン演奏などが披露され、満場たどウットリ。この益金2万円は社会福祉のために寄付されました。【歌声は力づよく流れて...】

はたちになるかたへ

一月に成人式

満二十歳を祝う成人式は、来年1月15日、市民会館で行なわれます。成人該当者(昭和18年1月1日から19年1月15日まで)に生まれながら、自治委員さんに届け出の確認をしてください。

もし届け出がもれていることがわかったら、区社会教育課(造兵廠あと)に自分で申し出てください。12月28日午前中まで受け付けます。その際、お米の通帳か自治委員さんの証明がいります。

ゴミ・し尿の処理

申込みは25日までに

年末年始にご家庭から出されるゴミの量は、日ごろの月の倍以上あるといわれます。ゴミ・し尿処理の申込みはおそくとも25日までにしてください。申込みはつぎの場所へ

- 葛牧現場事務所 電話2700
直営地区は日明現場事務所 電話4895
委託業者地区は小倉衛生協同組合 電話4097
※下水道の汚泥処理は、区土木課補修係へ。電話4740

来年度の固定資産を評価するため、新しく建った家屋の調査を現在しています。係員が伺ったときは、調査が早く正確におわるよう、ご協力ください。係員は身分証明書をもっています。

新築家屋を調査

電話や家屋を公売
電話や家屋を競売します。12月20日午後1時から、区役所収税第一課で入札が行なわれますので、ご希望のかたはおいでください。当日、必要なものは、公売保証金(見積価額の百分の十以上)と印鑑です。代理人の場合は、委任状がいります。

若葉会へご入会を

若い青年男女の、正しい交際と親睦を目的とするサークルができます。毎週、水曜日に足立公民館(中津口三丁目)でひらいています。入会したいかたは区社会教育課へ 電話4031

公給領収書のはなし

が飲食店で食事をしたときには税金なんて払わなかったけど... 父料理店での遊興・飲食や利用行為(商談や会議等)には、税金がかかるんだ。ゆうべは一人前三千円以内ですんだから十%だが、もし三千円をこえてい

花子 おとうさん、これ、お料理屋さんの領収書ね。父 ああ、ゆうべ親睦会をやったんだが、そのときの料飲税の公給領収書だよ。花子 領収書に十%の税金を払ったようになってるわ。わたし 花子 ちやあ、高くつくわけね父 領収書をもらうことは、税金を払った証拠になるわけだ。料飲税は県税の中でもないせつな財源だし、所得税の申告のときにも、この公給領収書がないと交際費や接待費は認められないのだから、必ずもらうようにしなければいけないね。お父さんのはなしはむつかしかったかな。花子 いいえ、とても勉強になったわ。【小倉財務事務所】

Table with columns: 公 売 財 産, 見積価額, 名称, 数量, 所在及び状態. It lists various public assets like telephone lines and houses with their respective quantities and estimated values.

訂正

12月1日号「足立霊堂」の記事のうち家族納骨壇の使用料は最初の十年間は一壇につき「十万円」は「四万円」に。



トップモードの展示 授産所作品展 示会が11月28・29日文化体育館で行なわれました。マネキン人形にかざられた最新のモードに会場の人々も「ほほう」と感嘆の声。この展示会で、東幸子さん(常盤町)ほか7名に技能賞が、中野五月子(波打町)ほか11名に努力賞が贈られました。

○……12月1日文化体育館で行なわれた歳末たすけあい有志芸能大会は、昼夜で約四千人が集まりたいへん好評でした。芸たっしやの有志のみなさんが踊り、歌、劇などを披露。身近かな人の珍芸?に会場いっぱいのお客さんもクスクス、ワッハッハと、たのしいふん

この芸能大会で約60万円の収益があり、このお金は生活保護世帯や低所得家庭へ年末の義援金としておられます。○……「三池のかわいそうな人たちに送って下さい」と、高塔中星陵中、修多羅小のみなさんから日赤若松事務局へ寄付金がありまして。金額は高塔中学校八千五百

# 愛の手さしのべる

## 歳末たすけあい 三池へ義援金

八丹、星陵中学校 八千八百八十円、修多羅小学校二千九百円です。日赤若松地区事務局長は、さつそく三池三川館の事故を受けた方々に送りました。みなさんほんとうにありがとうございます。また、日赤奉仕団からも二十万円の寄付がありました。

「ようーいそ」の声も 有志芸能大会 (12月1日文化体育館)



# 若さを楽しもう

## 青年、ジュニアサークルへ

若い人たちが集まり、明日の夢を語り、おたがいの人間を高めるつどいに、「ジュニアサークル」と、「青年サークル」があります。ジュニアサークルは中学校を卒業と同時に社会へ出て働く年少者(16~19歳)の集まりです。この会は婦人会のお母さん方のご協力です。昭和35年にでき、会員は二百五十人います。青年サークルの歴史は古く、この前身は昔の青年団で、20歳~25歳の人のつどいで活動も自主的に、活発にしています。仕事がすんだ夜、毎週一回ほど集まり、話しあい、フォークダンスなど、楽しい時間をすごし

# 若松区版



「私のおともだち」 花房小学校 5年3組 野口さゆりちゃん作品

12月の納税 第3期分固定資産税 12月25日までに忘れなく納めて下さい。出張徴収のご案内 小石建物相談所 12月23日10~15時 浅川分室 12月24日 安屋公民館 12月25日

# 小暴力をしめだせ! 防犯委員総決起大会

「私たちのまちから犯罪をなくそう」と、防犯委員の人たちや飲食店街のみなさん約千人が集まり、12月3日文化体育館大ホールで第8回防犯委員総決起大会を開きました。



私たちの力で住みよいまちに…… ひどい「いいがかり」「冷やか」「席のふんどり」などを取りしめるめいわく防止条例を早く制定させようと、県議会へ陳情することを決めました。(12月3日、文化体育館)

# 「めいわく防止条例」の 制定促進を決める

大会はまず、「みんなの力で暴力のないまちに」と、黒坪防犯連会長、村上警察署長があいさつ。優良防犯組(6区7区、26区)と防犯委員54人を表彰し、退職される組合長、田所安治さんほかの人に感謝状が贈られました。このあと「法にふれない小暴力をしめだそう」と、福岡県めいわく行為防止条例の促進を満場一致で決めました。大会前、防犯委員のみなさんは若松小学校に集まり、プラスバンドを先頭に繁華街をパレード。このパレードには深町小学校鼓笛隊のよい子も加わり、えびす祭でござあう町に「年末防犯を」よびかけました。

# 法もれの連中一掃



この大会で、めいわく防止条例を早く制定させようと、満場一致でめいわく防止条例は「ひどいめいわくも、暴力的な不良行為」を防ぐもので、すでに東京大阪などにできている通称「ぐれん隊防止条例」と同じものです。12月の定例県議会での条例を制定することを審議中です。めいわく行為とは、近ごろよく使われる「小暴力」のことです。現在、ひどい「いいがかり」「冷やか」「席のふんどり」などのめいわく行為は、法で完全にしめだすことができません。「めいわく防止条例」ができれば、次のようなめいわく行為を取りしまられ、罰せられます。◇いいがかり……通行人や乗り物の中で、いいがかりをつけたり、すびちンピラやこわいアンテナ。たとえ手を引き出さなくてもボタン入りです。◇卑(ひ)わい……「ようネエちゃんきれいだねえ」なんて、ひどい冷やか、ひわいなことはできません。◇押し売り……「わしはアバシリの刑務所から出たばかりなんだぜ」と、ごあいさつしただけで冷たい手錠がガチャリ。◇ふんどり……乗り物や映画館の中で、一人でたぐさの席をとって「これはわしのもの」というアツカマ氏も同じです。◇ダフヤ……野球や相撲などの催し物の入場券を買い集め、高く売ろうとする。ズルくてガメツイダフヤのおっさん。売ったおつりは手錠です。◇ショバヤ……乗り物の席や行列の順番などを高く売りつけようとするあつかましい商売。もともとはタダのものをゼニにしようとするコンタンがいけません。道路や広場をわがもののように、私設駐車庫もショバヤとかわりません。このほか、パチンコの景品をわりやり買おうとする「景品ねらい」、ゲイジユツの名のもとにエロ写真などを売る「エロ客引き」、陸のカミナリ族ならず、人の泳いでいる海でモーターボートを乗り回す「海のカミナリ族」もしめ出されます。もし、みなさんがこのようなことをされたときは「110番」に知らせるか、近くに居る人に協力をもとめて下さい。被害者のまわりの人もコワイからといって、知らぬふりをしないで、なによりもまず「110番」に連絡することがたいせつです。(若松警察署)

# めいわく防止条例とは……

# 無効のお知らせ

若松市学校施設組合発行の次の証券は本人から紛失したとの届出がありましたので無効です。氏名 証券番号 金額 大沢昭代子 (A) 11,610 1,000円 花田進 (A) 14,539 1,000円 山岡初代 (A) 15,523 1,000円 田中弥三 (A) 14,149 1,000円

# 寄付金

- 民生委員社会事業協会へ 初日 柴田六郎 五千円 田銀 勇殿 五千円 大隅 実殿 五千円 折元 進殿 二千円 石田 敬殿 一万円 副田博俊殿 五千円 仏舎利塔建立奉賛会へ 伊東信行殿 一万円 波打町 伊東新一郎殿 三千円 深町三

# 短歌



伊藤忠亮選

若さすぎ肉屋は買はぬ雄鶏がほればとせる声に雌呼ぶ 初日 柴田六郎 郵便車鶏頭の群を曲りをり一風景の芯となりつつ 大井戸通 竹井博康 いきまきて言ひぬし夫のかるき軒きつつ編む手とき滞る 下原町 松本澄子 掌のうちに身を躍らせているしるぎすの 魚鱗の光りが舟底に散る 新中町 高松誠二 さりげなく「ひとりゆえ気楽」と身より なく胸病む君の言葉必るも 山手通 樋口文字 こき色の鶏頭足下に燃えいたり転動退社 と続く社宅に 小石 佐々木波子 荒性でありたる母をしのびつつ今宵は足 に膏葉貼りをり 土井町 杉本静乃 嫁きゆく娘の晴姿いつしかに涙の中にか すみゆきつつ 浜六番町 福崎操 次々に事故多き日を悲しめるわれ幸に五 十路越しけり 山手通 西村のぼる 土産もち笑かかず母子のせしパス落日は かく車内に映ゆる 頼田 榎藤美智 稲刈りのはかどり終えて秋晴な野良の 細道を牛ひき帰る 宮丸町 白井みつる 石峰の山より見ゆるひびき灘船のゆきか う白き波たて 大谷町 川口勝二

次回締切 1月15日 市立若松病院内 伊藤忠亮あて



# 緑にかこまれた住宅

## 蛭住団地へどうぞ

北九州のベッドタウンとして、将来を約束されている蛭住団地の市営住宅はいかがですか。緑の丘につつまれ、静かですみきつた空気、すてきな環境です。

この団地に市営住宅71戸が来年一月末に完成しますので、入居者を募集しています。ご希望の方は12月25日までに区役所住宅課へ申込んで下さい。申込み用紙は住宅課にあります。

住宅71戸には、第一種(58戸)第二種(13戸)とがあります。使用料は一ヶ月、一種三千五百五十円、二種二千七百五十円です。また、敷金は使用料の三ヶ月分です

○：申込み資格：区内に住所または勤務先があり、住宅に困っている人。そして、現に同居しているか、同居しようとする親族(婚約者を含む)がある人です。なお月平均収入が第一種の場合は、二万円をこえ三万六千円以下、第二種は二万円以下に限りです。

○：所在地：市営バス蛭住団地線団地停留所からすぐ。北九州市若松区大字蛭住

○：選考方法：公開抽せん、来年1月10日10時から文化体育館で行なわれます。入居は来年一月末にはできる予定です。

住宅の内容は次のとおりです。



おつとめごろうさん「くちょうさん、まいにちのおつとめごろうさん」と、勤労感謝の前日(11月22日)天使幼稚園のかわいい子ちゃんが、白石区長にきれいな花をプレゼント。このあと、小さな愛のキャラバン隊は区内の各所をまわりました。

□発行日 毎月1日・15日市内全世帯配布

□発行 北九州市 2551

□編集 総務局行政課 □印刷 刷合資会社 吉田印刷所 (若松区)

- ◇第一種住宅：ブロック造 二階建約十三坪、二階(6畳と3畳)一階(居間兼台所、物置)
- ◇第二種住宅：ブロック造 二階建約十一・七坪、二階(6畳と3畳)一階(居間兼台所、玄関、便所、物置)

### 成人祭に行こう

来年1月15日に行なわれる成人祭の該当者を駐在員で調査中ですが、該当者は昭和18年1月1日から19年1月15日までに生まれた方です。この案内状は来年1月10日ごろまでに届ける予定です。案内状がこなかった方は、教育委員会若松支所へご連絡下さい。

### 「現住者調」

## あなたの住所をたしかめます

区内に居住しているみなさんの住所を確認するため、「現住者調」をお配りしています。これはみなさんの住所をはっきりさせ、市政の連絡を密接にしようとするものです。来年一月六日までに連絡員へ届けて下さい。なお、記入の方法は次のとおりです。

① 昭和39年1月1日現在で、若松区に住んでいる人は、各世帯ごとに全部の居住者を書いて下さい。

② 住民登録、米穀通帳などの籍のない人でも、区内に住んでおれば記入して下さい。

## かけ橋

問い 小学校の創立記念行事として学校の給食設備を充実すると、校区民から寄付がつのられました。校の給食設備を充実すると、校区民から寄付がつのりました。校の給食設備を充実すると、校区民から寄付がつのりました。

答え 学校創立十周年記念として、校区をあげて祝賀事業を発売していただいていることは、まことに感謝していますが、そのための寄付はあくまでも自由意志によるべきものと思っております。

給食設備や施設は、市費で漸次充実していくよう努力しています。ご指摘のようなことのないよう、学校にたいし適当な指導をします。

(市教育委員会)

### 出張市民相談室

#### 便利よかバイ

12月6日、午後7時から午後9時まで、外小竹公民館で出張市民相談室を開きました。なんでもご相談に応ずることになっておりますので、いろんな問題がございましたが、父が無断で売ることができるとか、相続のことなどが、農家のみなさんの身近かなことで疑問に思っていたことがよくわかって、とてもためになったと、たいへん好評のようでした。そのほか道路の整備、バス停の名称が内小竹と外小竹が間違いやすいから相川下と変えてもらいたいなどのご意見ができました。

### 国民年金出張受付

区	場	所	月日	時間
3	公	民館	1・10	13~16
6	駐	在員宅	12・23	13~16
7	〃	〃	12・24	13~16
10	駐	在員宅	12・26	13~16
12	駐	在員宅	12・26	13~16
14	駐	在員宅	12・26	13~16
15	駐	在員宅	12・26	13~16
16	〃	〃	12・24	13~16
20	古	前公民館	12・25	13~16
22	田	中種物店	12・25	13~16
23	宮	丸公民館	12・25	13~16
24	赤	島公民館	12・26	13~16
25	今	光公民館	12・26	13~16
25	婦	人区長宅	12・26	13~16
27	高	郷出張所	12・25	13~16
28	駐	在員宅	12・25	13~16
29	駐	在員宅	12・25	13~16
29	公	民館	12・25	13~16
30	駐	在員宅	12・27	13~16
31	〃	〃	12・27	13~16
浅川	浅	川分室	12・27	10~15

## 心配ごとよサラバ!

12月18日(水)心配ごと相談

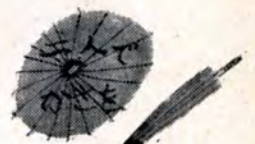
年末年始は休みます  
次回は1月22日(水)



## 傘をどうぞ

若松渡場案内所に置いて  
大橋橋台案内所にいます

※定期券または身分証明書などによってお借しいたします。



若松観光旅館組合から  
いただいた  
番がき20本



萩原団地

# 交通相談所を開設

## でも安全が第一ね...

年末にはひとのしごともあつた  
だしくなるせいか、交通事故がぐ  
つと増えてきました。

そのうえ、交通事故にあつたひ  
とびにとつて、専門の相談所が  
ないために、いわゆる示談屋が横  
行しています。示談屋は、事故を  
うけたひとには甘いことばで、で  
きるだけカネをとってあげまし  
う。ときやき、事故をおこし  
た運転者には、脅迫、暴行とい  
うことをおこないます。

年終にはひとのしごともあつた  
だしくなるせいか、交通事故がぐ  
つと増えてきました。

協議会ではつねに交通安全のため  
に、活発な呼びかけをおこなつて  
います。いまの重点目標は、歩行者  
には、手をあげて、横断歩道を渡  
りましょう。運転者には、横断歩  
道の前ではかならず一時停車を  
の呼びかけです。かならず横断歩  
道の通行を実  
行し、事故を  
防ぎましょう

ことしは、  
高校生が百十  
三名、大学生  
が二百十一名  
この育英資金  
をうけ、大変  
よろこんでい  
ます。



### 人間ドック

#### 市立病院

市立病院の人間ドックをご利用ください。応接セット、バストイレの特別室に入院して、からだのすべての病気を検査してもらえます。

(写真 精密検査中の患者さん)

### 心配ごと相談

毎週・月・水・金  
午前10時～午後3時  
無料  
あなたの秘密は守ります  
丸山町2  
八幡区社会福祉協議会

八幡区社会福祉協議会

### 寒風に挑戦

#### ロードレース

八幡区のロードレースがおこなわれます。

1月12日は中学生、高校生のレースで、午後2時半に中央町大谷会館前をスタートします。1月16日は一般のレースで、三菱化成ゲランドを午後4時半にスタートします。走る距離は中学生五キロ、高校生、一般は十キロです。

このロードレースは来年2月におこなわれる北九州市訪問駅伝の八幡区予選です。参加希望者は1月9日までには体育課へ。

### 公益質庫のご利用を

月3分という安い利息です  
あさ10時～よる7時まで  
日曜・祭日・正月5日まで休み

▽横田質庫(六田町1) ▽枝光質庫(山王町2)  
▽尾倉質庫(本町3) ▽黒崎質庫(藤田ウラ町)  
▽折尾質庫(鷹見町2)

### 寄付は強制か

問い 小学校の創立記念行事として、給食施設を充実させた  
いと、校区民から寄付を募集し  
ています。現在、小学生のいる  
家庭は五百円、卒業  
生はひとり五十円、  
そのほかの一般家庭  
二百円と、全く一方  
的に決められたのです  
強制寄付までして  
給食施設の改善が必  
要なのでしょうが？  
私の近くには、校区外の小学校  
に通学している子どもをもつ家  
庭もあります。(一主婦)

こたえ 学校創立記念日、  
全校区民がお祝いするというこ  
とをめぐり、

とほまことに改めてたいこと  
です。しかし、そのために寄付を  
強制するということはよくない  
ことです。寄付はあくまで自由  
意志によるべきです。お祝いの  
気持ちを、本心に各人の自由意志  
で寄付してこそ、全  
校区民のよろこびと  
いえるでしょう。

学校の給食施設  
は、漸次市費で充実  
させてゆくよう努力  
中です。父兄や校区  
民の強制寄付による  
施設改善のないよう、学校当局  
には適切に指導いたしますの  
で、こんごも、建設的なご意見  
をお寄せください。  
(教育委員会)

### 金ぞ

高校、大学での学  
資に困っている人の  
ために、育英資金の  
制度があります。区  
内に一年以上住んで  
いれば、だれでも受  
ける資格があります  
高校生は毎月千三百  
円、大学生は学校の  
位置により二千五百  
円、三千円、四千元、五千元の四  
段階があり、返済は卒業後半年目  
から、貸付期間の倍の期間で返す  
ことになっています。

現在高校生、大学に通っている人  
と来年度入学する人を対象に、昭和  
39年度の奨学生を募集します。申  
込みの受付は、39年1月6日から  
31日までで、用紙は教育委員会総  
務課に備えています。

奨学生の選考は、学校の推せん  
状や学業成績、家庭状況などを参  
考に、育英資金貸付審議会(代表  
の十名で構成)で決めます。

### 教育委員会

#### からお礼

10月1日から11月末日までに、  
つぎの人たちから育英資金に寄付  
がありました。ありがとうございます。

水野秀幸(穴生製鉄アパート)  
井上良安(八千代町西一) 岐部良  
則(熊西町一) 中村杉吾(神原町  
東一) 敬称は略しました。

### 寒風に挑戦

#### ロードレース

八幡区のロードレースがおこな  
われます。

1月12日は中学生、高校生のレ  
ースで、午後2時半に中央町大谷  
会館前をスタートします。1月16  
日は一般のレースで、三菱化成ゲ  
ランドを午後4時半にスタートし  
ます。走る距離は中学生五キロ、  
高校生、一般は十キロです。

このロードレースは来年2月にお  
こなわれる北九州市訪問駅伝の  
八幡区予選です。参加希望者は1  
月9日までには体育課へ。

### 公益質庫のご利用を

月3分という安い利息です  
あさ10時～よる7時まで  
日曜・祭日・正月5日まで休み

▽横田質庫(六田町1) ▽枝光質庫(山王町2)  
▽尾倉質庫(本町3) ▽黒崎質庫(藤田ウラ町)  
▽折尾質庫(鷹見町2)

## 寒さに負けず

### カゼは万病のもと

- △...寒さが 駆け足でやってきました.....△
- △.....年末から新年にかけて いそが.....△
- △.....しいことがつづきますが よく.....△
- △.....注意して 健康を保ちましょ.....△

### 赤ちゃんの健康

赤ちゃんは、生れてから一カ月  
たつと、自分で体温調節をするこ  
とができます。若いおかあさんは  
寒さを心配して、赤ちゃんに必要  
以上に厚着をさせて汗をかかせ、  
かえってカゼをひかせるます。着物  
の汗ばまぬ程度が理想です。  
ただ、寝起きのとき、オンプか  
らおろしたときは、赤ちゃんの体  
温が高くなっていますので、急に  
冷えないように注意しましょう。

### 百日せきの注射を

百日咳とジフテリアの予防接種  
が始まります。

こんど接種を受けるのは、昨年  
の9月から今年の6月末までに生  
れ、三回の接種がすすんでいない赤  
ちゃんと三回目の接種から一年  
一年半たっている乳幼児です。

接種の月日は、一回目、二回目  
三回目の順で、時間は午後2時か  
ら4時までです。

▽横田、尾倉、熊西公11月13  
日・2月10日・3月9日  
▽前田、陣山、上津役公11月  
14日・2月11日・3月10日  
▽高見公、平原小、永大丸東区  
公民館11月16日・2月12日・3  
月11日 ▽香月、木屋瀬公、本城

### もうすぐ一年生

うねんは らいねんは う  
坊やが らいねんは う  
ニコニコ 坊やが らいねんは う  
おかあさんも ニコニコ 坊やが らいねんは う  
おれい一年生に入学できるのです。 アーンして  
てね、先生がいいです。きれいな歯です。ムシ歯  
は一本もありませんよ。 良い子の身体検査日です

12月18日  
松本文男と  
ミュージック・メーカーズ  
うた タド・ポールズ

12月19日  
植田宏子独唱会

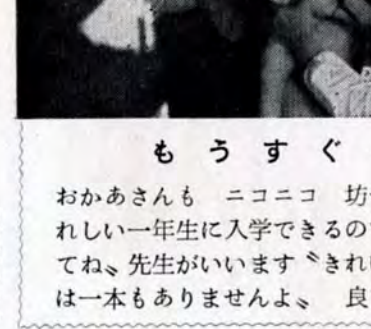
八幡  
市民会  
館

カゼを予防するコツは、ふだん  
から皮膚をきたえておくことです  
栄養を十分とり、過労はさけて、  
つねに体力をつけておくことが、  
大切でしょう。急に寒気があつた  
り、よくれた空気を吸ったりする  
ことも、カゼの原因ですから、イ  
ンフルエンザの流行期は、ひとの  
大ぜい集まる場所はできるだけ避  
けた方がいいのです。

### 青少年相談

家をしたり、悪い仲間といっしょになつて  
学校を怠ける、ケンカをするなど、少年の非行  
が増える傾向がみえます。しかし、少年の非行  
は病気とおなじようなも  
のですから、早く発見し  
て適切な治療をしますと  
大事に至らずに済みます。

お子さまの問題で困つておられるかたは、悩むよ  
りも、八幡少年補導センターの相談室においで  
ください。相談は無料で、相談内容の秘密は守  
ります。早目に、少年相談室を利用しましょう。



### スポーツ

山寺町の一の  
宮公園で12月7  
日、八幡西部土  
木区画整理組合  
の工事竣工記念  
の除幕式が、おこなわれました  
この事業は昭和34年6月8日から  
はじめられ、昭和34年11月2日に  
完成したものです。

総工費百四十六万円で、二十七  
万九千坪の土地の区画整理がおこ  
なわれました。学校敷地の場合な

### 北九州地区

#### 高校生美術連盟展

12月17日⇒22日

無料

美術工芸館

### 青少年相談

家をしたり、悪い仲間といっしょになつて  
学校を怠ける、ケンカをするなど、少年の非行  
が増える傾向がみえます。しかし、少年の非行  
は病気とおなじようなも  
のですから、早く発見し  
て適切な治療をしますと  
大事に至らずに済みます。

お子さまの問題で困つておられるかたは、悩むよ  
りも、八幡少年補導センターの相談室においで  
ください。相談は無料で、相談内容の秘密は守  
ります。早目に、少年相談室を利用しましょう。

### スポーツ

山寺町の一の  
宮公園で12月7  
日、八幡西部土  
木区画整理組合  
の工事竣工記念  
の除幕式が、おこなわれました  
この事業は昭和34年6月8日から  
はじめられ、昭和34年11月2日に  
完成したものです。

総工費百四十六万円で、二十七  
万九千坪の土地の区画整理がおこ  
なわれました。学校敷地の場合な



### 北九州地区

#### 高校生美術連盟展

12月17日⇒22日

無料

美術工芸館

# 民族二分の悲劇が……

## 青少年の海外視察記

青少年の海外派遣団員に選ばれた岡部雄一君は、約二カ月にわたり北欧七カ国を視察してきましたが、つぎの手記を寄せてくれました。

日本を離れて二カ月、もともと大きな期待をかけたドイツに入ることができました。第一次、第二次大戦と、二度にわたって戦火にさらされたドイツの生活のきびしさは、日本と全くおなじです。ドイツ民族の理知的な面と、その冷たいまでのよそよそしきには反感を覚えますが、一面、なんとなく共感するものもありました。ベルリンの東と西をへだてる厚い壁……。壁にそってかけられる逃亡失敗者の霊をなぐさめる数多くの花輪……。その光景は、まさに民族二分の悲劇だといえるでしょう……。

不気味なほど、静まりかえった

東ベルリン市内に、人民警察、軍用犬、鉄条網、戦車柵、厚い壁で守られる境界線、境界線にそって設けられた狙撃兵のいる監視所……。そこに、さらけだされているといえるドイツ民族のよわさ……。ドイツの青少年活動とくらべてわたしたち日本の青年運動は、人間形成のもつとも重要な時期、つまり、ティーンエイジにおける指導不足をまざまざと痛感しました。EECの誕生、労働の水平的な分業がすすみ、働くひとびとにはほとんど完全雇用に近い、高度の経済発展を上げているようです。しかし、逆に、日本とちがった悩みがあるようでした。こういう話

### からだの不自由な方へ

身体障害者の手帳を昭和29年9月1日以前にもらったひとは、新しい手帳と取りかえましょう。障害の内容、等級が変わらないひとは、写真(ライカ版、6カ月以内のもの、上半身)と古い手帳をもって福祉課へ。

障害の内容、等級に変化のあるひとは診断書が必要、来年2月～3月におこなわれる予定の無料巡回診査で診断してもらいましょう。

身体障害者のための施設があります。

- ▷ろうあ者更生指導所(東京)印刷・クリーニング・タイプ・弱電技能・洋裁科1年間。
- ▷光明寮(神戸)あんま科2年、あんま・はり・灸科5年
- ▷光明寮(東京)あんま・はり・灸科、中卒5年、高卒3年、点字印刷科1年。

### 入居資格を審査中 市住の受け付け締切る

市管住宅の申込みには約十五倍の希望者が押しよせました。こんどの市管住宅は来年5月の入居を目標に、第一種住宅百二十四戸、第二種住宅百二十七戸、低額所得者の住宅二十戸など、あわせて二百六十戸を建設したわけですが、通勤に便利のよいように、永大丸団地、萩原団地、竹末団地、春の

(市管住宅の申込み風景)

町団地内に建てられ、いずれも電車、バス停留所から十分以内のところ。目下、入居資格の審査をおこなっていますが、これがすみ次第に抽せん日をきめて通知します。

### 山倉日会

昭和三十九年の元旦、皿倉山頂で午前七時から初日会がひらかれます。吉田市長の新春のあいさつ、国旗掲揚つづいて御神火を聖火台に点火します。



### 赤ちゃんの無料検診

赤ちゃんの無料検診が、12月20日ひる一時から三時まで、折尾の本城市住集会所で行なわれます。市立八幡病院の山岡浩一先生たちが、検診や保育についての助言をします。あなたの赤ちゃんもぜひどうぞ……。

### 羽根つき

おおかだ・よしひこ

きれいな 空が ほしい  
やさしい 女は うたう  
うちあげられた 羽根は  
小鳥になって 空に とまり  
きれいな 空を  
発見したかのように うたう  
やさしい 女は  
やさしい 歌は  
思いきり 羽根を うち  
空に 小鳥を うちあげて  
きれいな 空を  
うちあげて……



国民年金の出張徴収

12月23. 24. 25日  
10時 ⇒ 16時

黒崎出張所  
折尾出張所  
前田公民館

### 成人祭

ふだん着で  
参加しましょう



1月15日  
製鉄体育館

問合せは  
中央公民館



寒い北風といっしょに火災のシーズンがやってきました。これに先がけて11月26日から12月2日まで、秋の火災予防週間が全国的に開かれ、戸畑区でも消防車による市中行進や模擬火災の消火訓練、防火弁論大会などの行事をしました。寒さがきびしくなるにつれ、各ご家庭や会社では火を使うことが多くなり、また空気は乾燥し風は強くなって、火災の発生しやすい状態が続きます。火の元には十分ご注意を。  
〔写真右は市中パレードする消防車・上は防火弁論大会〕

# 寝る時出る時火の用心

## —火災予防週間で呼びかけ—



### 電話料金の統一

問：広い東京でさえ、都内の電話料金は十円です。北九州市内は電話料金が統一されていなくて、他区に電話をかけるのに市外料金をとられたり、市内統一料金にあらためるようお答え……お意見もともとと思



### 来月の身体検査日程

2120日(火) 戸畑小、沢見小  
2322日(水) 牧山小、浅生小  
24日(金) 天籟寺小、一枝小  
2827日(月) 中原小、三六小  
3029日(水) 鞘ヶ谷小、大谷小

お答え……お意見もともとと思

現在、北九州市内の電話は準市内通話制となっていて不便です。市としては電々公社に他の六都市の市内電話にするよう、強く働きかけています。

昭和39年度の大学・高校卒業生を、つぎのとおり募集します。申し込み資格は、戸畑区内に一年以上上住んでいる人の子弟で、大学・高校に在学中か、来年度進学を希望しており、成績が優秀で学資の支出が困難な人に限ります。

### ぼくはもうすぐ一年生

#### 就学通知書をくばります

来月4月から新しく戸畑区内の小学校へ入学する、昭和32年4月2日から33年4月1日までに生まれたお子さんの就学通知書を、自治委員さんを通じて、ことし中に該当者へお届けします。

### 大学の奨学金

#### 申し込みは来年1月中旬

1月20日から身体検査  
新入学のお子さんの身体検査

通知書に指定している小学校で来年1月20日から上記の日程で行ないます。

地方をふくめた地域の電話体制の確立が必要であり、この線にそって検討を進めています。

この電話料金統一の問題については、電々公社としても政令指定都市に協力する方針をとっています。

貸付金額は、大学は本市を除く六都市が月額四千円、その他三千円、高校は月額千五百円。入学もしくは在学する学校の正規の修業期間を終えるまで貸し付けが

お願ひ……市政に対する投書をお受けしますが、住所・氏名などがきつり書いて、戸畑区役所区民相談室へお出しください。

陸海空二等自衛官募集  
二等自衛官はいつでも受験できます。受験資格は十八歳以上二十五歳未満の男子(暫)内居住、衣食支給で初任給一万円はか諸手当を加算。日曜・祭日を除く毎日、小倉区北方の陸上自衛隊で簡単な筆記、身体などの試験をします。受験申し込みは区民相談室へ。

巡回母子保健教室 16日(月)午後一時から三時まで、県母子研究会主催の乳児の無料相談をします。相談員は市立戸畑病院小児科部長の日岡精一先生。

発明特許相談 16日午前10時から午後3時まで文化ホール会議室で。県発明協会役員が特許・実用新案・意匠・商標の出願手続きや実施化について無料で相談に応じます。



さようなら 1963年  
歴史的な5市合併による100万都市北九州市の発足ではじまった1963年も、あまたと10日あまりになりました。市とみなさんをつなぎあわせてご愛読いただいた北九州市政だより、も本号で年を越します。みなさんどうかよいお年を迎えよう……。



この戸畑乳児保育所は静かで、敷地内に建設する計画で、交通の便がよい一軒岩ヶ鼻の西日本工業クラブ東側約六百六十平方メートルに建設する計画で、二、三百六十平方メートルで来年1月ごろ着工し、4月末ごろには完成する予定です。

区内の共働きお母さんの病気で赤ちゃんと保育所が十分でない場合は、この保育所に赤ちゃんとあそぶと、朝夕おとうさんをおかあさんが連れて行き、連れて帰るだけで十分です。

### 一枝に乳児保育所をつくる

#### 来春には40人の赤ちゃんを収容

赤ん坊がいる夫婦共稼ぎのご家庭や、小さなお子さんをもつお母さんが病気になる場合などに困るのは、赤ちゃんの保育をどうするかという事です。こんな場合に乳のみ児までみてくれる保育所があったらどんなに助かるかわかりません。

区内の共働きお母さんの病気で赤ちゃんと保育所が十分でない場合は、この保育所に赤ちゃんとあそぶと、朝夕おとうさんをおかあさんが連れて行き、連れて帰るだけで十分です。

# 一枝に乳児保育所をつくる

## 来春には40人の赤ちゃんを収容

保育所では六人ていどの保育士のほか、所長、保健婦、調理師、用務員がつきつきりて面倒をみることにし、別に嘱託のお医者さんもお願ひする予定です。

### 国の行政への苦情は

#### 相談員の竹内さんへ

「国から支給される恩給がまだこない」とか「遺族年金の受給申請をしたがさっぱり音沙汰がない」……あなたにはこうした国のしごとについて不満や苦情はございませんか。

国から支給される恩給がまだこない」とか「遺族年金の受給申請をしたがさっぱり音沙汰がない」……あなたにはこうした国のしごとについて不満や苦情はございませんか。

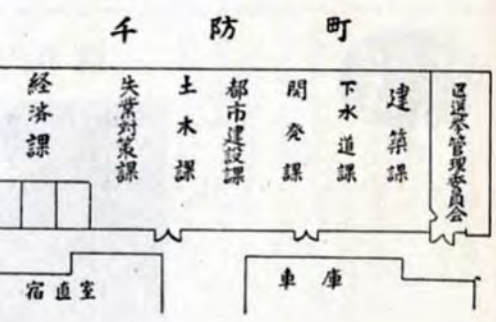
### 建設部など新庁舎へ

区庁舎がせまいために市民のみなさまには長い間ご不便をおかけしました。

区庁舎がせまいために市民のみなさまには長い間ご不便をおかけしました。

### 建設部など新庁舎へ

区庁舎がせまいために市民のみなさまには長い間ご不便をおかけしました。



### 市税完納でゴキゲンなお正月を

固定資産税(第3期) クリスマス  
国保税(第4期) は12月25日までに

- 25日(水)までは市税取扱店へ
- 25日(水)は出張収納日です
- 12月は市税の完納月です。納期を過ぎた市税は催告状をもって各区の収納課窓口へどうぞ。

### 心配ごとよ サヨウナラ

### 楽しい暮しよ コンニチワ!

区民相談室ではいつでも市政に対する要望や苦情をお聞きして解決をはかるほか、個人的な悩みごとのご相談にも応じています。

### 季節の話



年の瀬が近くなると、各ご家庭ともお正月の準備などで忙しくなっています。  
除夜の鐘を聞くまでにあれもこれも……と心はせいても計画通りに運ばなくて、気分的負担になることがあります。お天気にも左右されますから、キチンと計画をたてて大掃除やスス払いなどは早くすませておくと安心です。

忙しいときには、何といつても手軽にできる料理が一番ですが、つくだ煮ばかりでは栄養不足になってしまいます。十分に栄養をとっておかないと、かぜをひいたり疲れのもとになりますから、くふうして手間ははぶきましょう。

忘年会など会合の多い月ですが、仕出し料理などで冬でも食当りすることがあります。これは二・三日前から料理を準備するためです。会合の幹事さんは場所の確保だけでなく、料理担当者ともよく打ち合わせしておくことがかんじんです。  
また、冬の会合にお酒はつきものですが、強がつてぐいぐいやると、チンポをゆっくりとふん開きを楽しみながら飲むようにしたいものです。

## 忍びの者に「ご用心」

### 歳末はドロボウのかせぎ時

トントン北風 戸をたたく戸締りよいかと 戸をたたくお正月まであと二週間あまり。

歳の瀬がおしせまつてくると、なんとなく気ぜわしく、忙しさに追われ人々の心も浮き足だつてきます。こうした人心のスキをねらつて、盛り場ではスリやゆすりタカリが、住宅地では空巣や忍び込みなどが横行しています。忙しいからとゆだんしていると、これら町のオオカミ共に足元をさらわれてしまいます。ご用心、ご用心。

警察では、年末、年始特別警戒と銘うって、夜の町にフクロウ部隊をくり出したり、人ごみに刑

事を張り込ませたりして網をはり悪いオオカミやゴキブリ退治に目を光らせてはいますが、犯罪防止は何といつてもみなさんが一人一人の心構えがかんじんと、次のような協力を呼びかけています。

○：小さな窓にも戸締りを、屋内に侵入するドロボウの大半は戸締りに乗じています。外出前や就寝前にはもう一度お確かめを。

○：締め出そう小さな暴力、迷惑行為：酔っぱらいのいやがらせ、列への割り込みなど年末年始のあわただしさにつけ込む小暴力や迷惑行為を、みんなの力で締め出しましょう。

信号機がつかました  
新池町の電信電話公社前と、猪之坂通りの沢見小学校横、沢見通りと沖台通りとの交差点の三カ所に交通信号機がつかました。区交

11月29日から点滅をはじめこれらの信号機は、恐ろしい交通事故がおきないようにと、毎日朝早くから夜遅くまで道行く人に愛のウィンクをおくつています。新池町の電々公社前に新設した信号機



職業安定法と失業保険法が施行されてから16周年を迎えました。戸畑公共職業安定所では、これを記念して5日、福田フジさんら区

### ご協力ありがとうございます

10月1日から始まった共同募金の戸別募金が12月3日現在で116万余円、目標額の74%に達しました。みなさんの暖かいご協力にお礼申し上げるとともに、まだ募金をお持ちになっていない自治委員さんは早目に区社会課へご持参くださいませようお願いします。3日現在の区内戸別募金の分会別の実績は次とおりです。

校区分会	目標額	実績額	%
東西	131,700	111,138	84
戸畑	96,000	37,585	39
三南	156,400	96,935	62
北浅	141,400	124,775	88
中一	72,800	74,900	103
天大	171,000	125,250	73
鞘合	210,800	166,070	79
谷計	93,200	90,575	97
谷計	172,200	100,425	58
谷計	140,600	91,075	65
谷計	100,800	56,176	56
谷計	79,800	85,962	108
合計	1,566,700	1,160,866	74

### 楽しいお正月を

★ 歳末助け合いにご協力ください

○：サカズキ持つたらハンドドルつな。年末年始は忘年会や新年宴会など酒を飲む機会が多くなります。一杯きげんの運転は交通事故のもとです。  
犯罪の被害を受けたり、迷惑を感じたりしたときや不審者を発見したときは、すぐに一一〇番へ。

日ごろ恵まれない人々にも、明るく楽しいお正月を迎えられるようにと、こしも歳末助け合い運動が12月1日から月末まで、全国的にくり広げられています。

戸畑区でも社会課にある共同募金会や社会福祉協議会で、現金や衣類、日用品などの愛の義援金品を受け付けています。

例年、みなさん方の暖かい気持ちから寄せられたお金や品物は、貧しい生活を送っている人や、身寄りがいないため養老院でさびしい日々を過ごしているお年寄り、児童福祉施設に収容されているみなし子など、多くの気の毒な人にさしあげ、大へん喜ばれています。

わたしたちみんな協力し合つて、すこしずつでもこうした人々をお助けし、市内の全家庭がせめてお正月だけでも楽しく過ごすごとができるよう、歳末助け合い運動にご協力ください。



職業安定法と失業保険法が施行されてから16周年を迎えました。戸畑公共職業安定所では、これを記念して5日、福田フジさんら区

### 宇佐神宮初詣と別府温泉への観光団体客を募集

- 宇佐神宮の初詣と別府温泉の初湯が3,000円で楽しめます。
- 臨時列車で1月15日(祭日)午前11時ごろ戸畑駅を出発し別府に泊つて16日夕方帰り着きます。
- 申し込みは25日(水)までに申込金500円をそえて国鉄戸畑駅(☎3400)か、上戸畑駅(☎2630)へ。

### 利子が安い 公益質屋

ご家庭などでの一時的なお金のヤリクリにご利用ください。利子は月3分で15日以内は1分5厘。1口2万円、1世帯5万円まで貸し、流賃期間は4カ月です。  
西部公益質屋……高峰中学東隣り でんわ☎2348  
東部公益質屋……小芝町2丁目 でんわ☎5079