

北九州

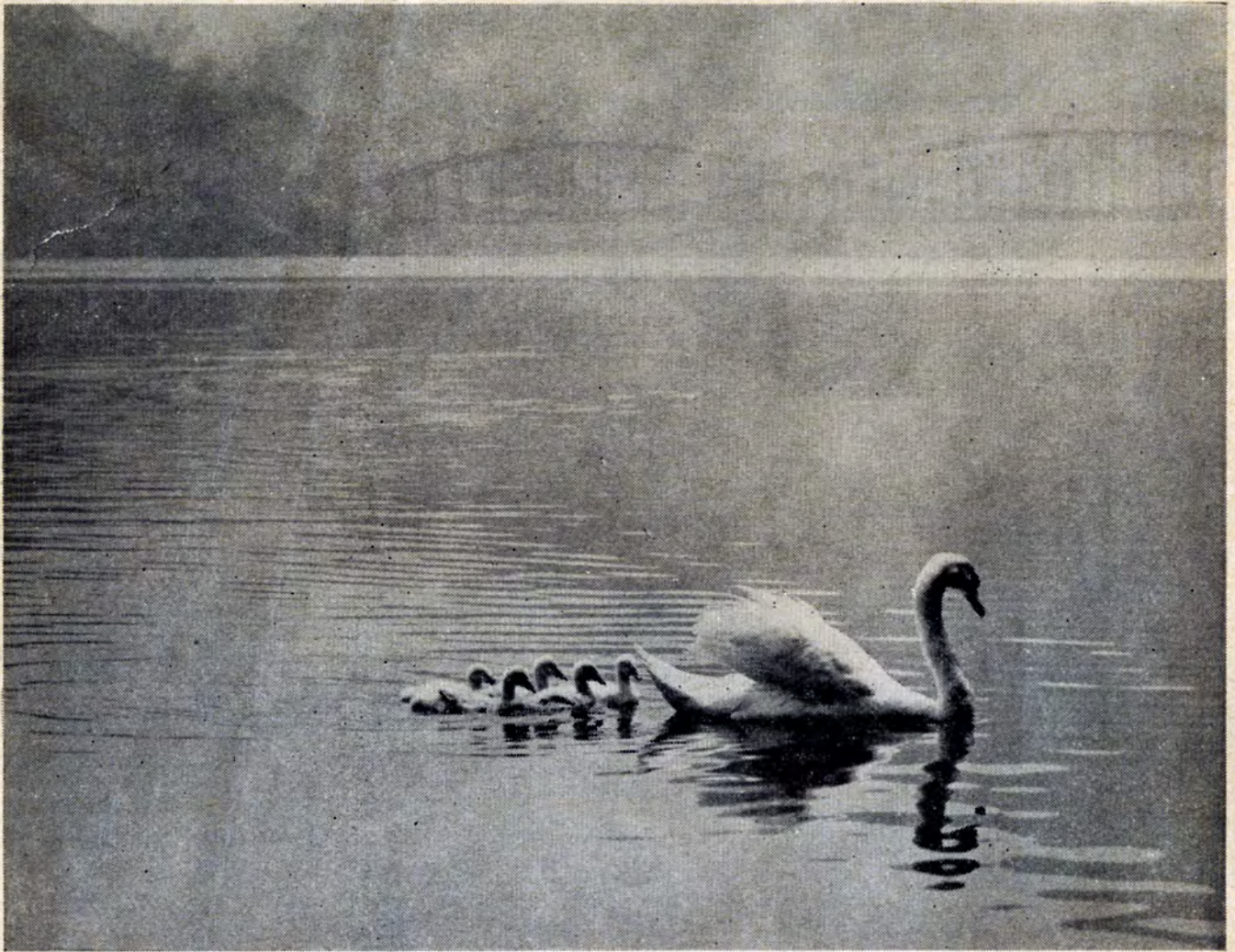
# 市政だより

## 初日詣でに

初日にはえる真紅の大橋、発展する  
まちなみと工場群…

▷高塔山公園ロープウェイは、元旦は  
午前6時から…。

▷帆柱ケーブルは午前2時から…。



河内貯水池で (撮影・尾崎正信氏)

## 北九州市歌

作詞 平尾一男

一、山脈に 朝の陽映えて

玄海の 波うつところ

希望もて ひらけしまちに

たくまじき 市民のいぶき

ああ わが市 北九州

二、くれないに 燈焔は燃えて

紺碧の、大空高く

美しき 若戸の橋に

天かける 理想はきよし

ああ わが市 北九州

三、海遠く 善を求めて

伸びゆくは 若き力ぞ

大いなる 光の下に

躍進の 未来をめざさん

ああ わが市 北九州

北九州市行政資料室蔵書



市長にきく

# みんなのねがい 住みよいまち

北九州市が発足してから12月までの間に、市民のみなさんから、およそ四千五百件のねがいの要望、苦情、意見などが寄せられました。とくに、6月の「市長へ手紙を出す週間」には三百八十八件ものお手紙をいただきました。この週間にお寄せいただいたかたのなからお集まりいただいて、吉田市長に、もの申すとともに、市政のすすめかたなどについて、お聞きしました。

## まず「身近な市政」

市長 きょうは、おれがほしいところを、ご出席いただきましてありがとうございます。日ごろみなさんからは、何かとご意見、ご要望をお寄せいただき、市政に役立たせているわけですが、きょうはひびきをまじえて、ご意見をお聞きしようと思っております。さて、2月10日に新市が発足して、もう十一月、わたしが市長に選ばれたから九ヶ月もたちました。月日たつのは、まったく早いものです。4月には本市も、政令指定都市になりました。これはわかりやすいと思いますが、県とおなじ権限をもった都市で、国・県道の維持管理、児童福祉施設や心身障害児施設の整備、生活保護、保健衛生といった市民に身近なことが市に移譲されたわけです。



吉田市長

## 母と子の幸せも

喜文字 母と子のしあわせは、市長さんの公約ですけれども、戸畑と同じように、乳幼児の施設を各区分につくってほしいのです。乳幼児の施設には、生活保護世帯やボーダーライン層の母親が多いので、個人経営の民間施設では、あずかたくても、あずかれない状態です。ぜひ公立の社会施設としてつくってほしいのです。それから、母親大会でも出され

し、町の象徴が、この天の虹七色の煙、ということではどうかと思えます。働く場としての北九州はいいけれども、家族といっしょに住むにはいきません。いままでの欠点をなくしながら、みなさんの住みよいまちづくりを理想として努力しているわけなのです。市政というものは、住民がひとりひとり、バラバラで生活するのはなく、市民のみなさんが、共同して生活をしやすいことだろうと思うのです。

産業基盤とのえる 便所のくみ取りや、ごみの処理などの清掃事業、道路の整備、住宅の建設など、市民のみなさんが住みやすくなる環境づくりを、わたしとしては、市政の中心にすえて、努力していくつもりです。いままでの38年度予算は、旧五市の引き継ぎ予算だったので、聞きしなごら、こんごの市政のなかにいかにしていきたいか、39年度には、いま、作成にとりかかった

母と子のしあわせも、みなさんのご意見、ご要望は、百万市民の問題としてお聞きしながら、こんごの市政のなかにいかにしていきたいか、39年度には、いま、作成にとりかかった

## 39年度に身障児施設

必要があります。わたしは、市政のなかで子どもたちに、なんとかしてあげたい、という気持ちでいっぱいです。ことしの五月の節句に、市内の保育園の子どもたちに、鯉のぼりなどを、送ったのも、そんなことからです。わたしの気持ちをくみとっていただければ……。老人のホームヘルパーの問題は39年度の予算でとりあげるつもりです。

### 市内で大学教育を

市立の高校新設のことは、40年度にできそうです。すでに市立の戸畑商業高校ができてはいますが、大学教育を含め、北九州市内で、高校から大学までの教育ができるようにしなければと思っているのです。



怡土さん

福岡県下では、福岡市の九州相互銀行内に設けられています。北九州市内では九州相互銀行小倉支店(界町一 4785)に窓口があります。内容は技術(手芸、理髪、園芸、大工、語学、労力、慰問、清掃)施設(映画館、遊園地、家庭、クラブ、保養地など)物品(自動車、器楽、医療など)現金(香典返し、義援金、こづかい)善意銀行への賛助金など。アイ

### 善意銀行

申請し始めます。あなたの善意は、善意銀行の運営委員会で選んだ社会福祉施設や生活に困ったひとたちに贈られることになっています。

市長 きょうは、おれがほしいところを、ご出席いただきましてありがとうございます。日ごろみなさんからは、何かとご意見、ご要望をお寄せいただき、市政に役立たせているわけですが、きょうはひびきをまじえて、ご意見をお聞きしようと思っております。さて、2月10日に新市が発足して、もう十一月、わたしが市長に選ばれたから九ヶ月もたちました。月日たつのは、まったく早いものです。4月には本市も、政令指定都市になりました。これはわかりやすいと思いますが、県とおなじ権限をもった都市で、国・県道の維持管理、児童福祉施設や心身障害児施設の整備、生活保護、保健衛生といった市民に身近なことが市に移譲されたわけです。

## 39年度に身障児施設

怡土 わたしの子どもは、出産時の障害で、手足と言語が不自由のうえ頭の働きもよいという……三重障害にかかっています。いまはひまわり学園に通園していますが、来年は、新しく施設を建てたいと思っています。市長、精薄児や身体不自由児については、非常にたくさん問題があり、また日本社会全体の問題です。北九州市も指定都市になり、精薄児、身体不自由児の施設、教護院(非行少年の収容施設)などを40年度までにつくるよう、国から要請されていますが、いまのところ国からの補助金の額はつきりしません。また、精薄児の施設と

### 精薄児施設もほしい

同時に整備したいのですが、どちらか、一つしかできないというところであれば、身体不自由児の施設をとりあえず先にするつもりです。なせかといえますと、身体不自由児の多くは、治療しながら、訓練すれば、治る可能性があるのには、たまたかされている現状です。だから、

からできるだけ早く、治療と訓練をして、治してあげるのが大切なのです。敷地としては小倉区の湯川あたりにと、考えています。怡土 無理な希望とは思いますが、精薄児の施設については、10歳までの子どもの施設を小倉に、15歳までの施設は門司にというように、各区に精薄児の施設をつくっていただくと、たいへんうれしいのですが……。

市長 そうですね。それによい案ですが、精薄児のそれぞれの施設が各区にバラバラというのは、どうでしょうか……。おかあさんのご苦労はたいへんでしょうが、最近の傾向は、通園施設の建設が望まれているようですね。また、県下では、陶器や

## 外国へも観光宣伝

難吉 観光といえば、いままでは見せるだけで、しかし、こんごの観光は、社会的観光といいますが、心の観光ともいいますか、たんに見せるだけでなく、もっと、もっとと掘り下げたものが要求されつつあります。39年の春は、西日本国際観光ルートも指定されることですが、この機会に、外人観光客の受け入れ態勢の準備が大切ではないでしょうか。観光客の案内や宣伝の機関をぜひ設置してほしいし、旅行あつせん業者、宿泊施設などを含め、もちろん、市の観光行政を充実して、受入れ窓口を統一してほしいものだと思います。

観光資源の開発や、北九州に埋蔵されている文化財の保護や発掘それに、青少年の郷土愛を育てるいみでも郷土博物館を建設してほしいですね。

### 文化財の調査も

市長 北九州市は日本文化の発祥の地で、縄文土器など、貴重なものがたくさんあります。こうしたものの保存は、現在では学校などにまかしている現状ですが、これだけ十分というわけにはいきません。博物館などの施設で保存すべきだと、わたしも思うのです。現在では、たくさん文化財がありながらも、その調査発掘も十分です。市として、近く文化財の調査委員会をつくりたいですね。観光行政の面は、ご存じのように、本庁の観光課にまかされています。



難吉さん

別府―雲仙を結ぶ西日本国際観光ルートも半ばできあがっていますし、これを結ぶ北九州も、ぜひこの指定をうけるよう、いまだ道路を整備しながら、あれこれ運動中です。観光ルートの設定と、観光客の受け入れ態勢をつくるための協議会を、現在準備中です。

難吉 国内のいろんな観光協会が発行するいろんなパンフレットには、ぜひ、若戸大橋など、北九州市の紹介を入れてもらいたいようにしてください。

## 善意を困ったひとへ

隅田 もうひとと善意銀行のことで困っているひとに、多くの人が、その特技や労力などを無料提供してはどうでしょうか？ たとえば、老人ホームを慰問したり、子守りをしてあげたりすることです。市でそのようなひとを登録して、お世話ねがえませんか……。

市長 善意銀行のお世話は、各府県の福祉協議会がおこなっています。北九州市としては、社会福祉協議会が一本化されたときは、そこに窓口を設けたいと思っています。(注) 善意銀行の窓口は別掲のとおり市内に一カ所あります。

### よい機会オリンピック

市長 観光パンフレットは、すでに一回だしました。こんごも、いろいろ、努力をしたいと思っています。新聞社やジェトロ(日本貿易振興会)などの主催する行事には、積極的に参加するつもりです。

# 末端のデコボコ道なおす



喜文字さん

隅田 道路の苦情を受けつけてから実際の施工までの経過は、どうしているのでしょうか。市会議員に頼むと早くできるという話もよく聞きます。(笑) 悪い道路を補修する順序や緊急度は、どのようにしてきめるのでしょうか。市長 道路行政に対するわたしの基本を申し上げます。第一にはみなさんの歩みデコボコ道を早く改修したいという事です。いままでとくに悪かった道路に悪かった小倉区、広寿山付近の旧道など、だれがみても、早く補修すべきだと認められるような悪道路から、力を入れていくつもりです。

## 桜トンネルに蛍光灯を

隅田 門司区の桜トンネルは、中が非常に暗く、とても危険です。蛍光灯をつけてほしいですね。歩道の柵にも、蛍光灯を塗っていただくといいんじゃないですか。市長 予算がなければ、わたしが、塗料は寄付してもいいと思います。(笑)

## よりよい窓口サービス

隅田 本庁、区役所ともに、各課の窓口に係長クラスのベテランを配置していただくこと市民へのサービスにもなるし、事務の効率もぐっと上がると思います。市長 窓口サービスを、よりよくするよう、各区役所に指示しています。実情は、かならずしもわたしのいうようにうまくいってはいない面もありますが、この職員研修に力を入れて、市民のみなさんの要望にそいたい気持ちで、

## 移動修理班で

議員さんがいったからというの……まったくないとはいえませんが……。(笑) やはり基本は市民のみなさんの交通量が多く、補修の必要性が高い箇所から施工するようにしているのです。理想的というわけにはいきませんが、移動修理班をつくりました。従来、幹線道路はいつも

班がきてくれて、本当にありがたい感じがしました。わたしの住んでいる若松区の本町八丁目あたりの一九九号線は家の敷地よりも五センチも高いのでわずかの雨でも家の中に水が入ります。そのうえ、車が通るとびに汚水をかぶるのです。翌日は、どの家も、主婦が一日かかって表戸を拭いている状態です。補修はねをいれてお礼と一言がいついってでは、なんですが、せっかくきた移動修理班ならもっと念を入れてくれたらと思うのですが。(笑) 市長 実は、あまりくわしくないのでありますが……。(笑) 本町八丁目と、どのあたりでしたかね。(笑) 喜文字 市長さんはいつも通っていますよ。(笑) あの付近は、もともと家のあったところへ、道路



隅田さん

若松区など、市民のみなさんの税金だけでは、事務的な費用だけしかまかなえないし、新しい事業もいけません。若松区など、市民のみなさんの税金だけでは、事務的な費用だけしかまかなえないし、新しい事業もいけません。若松区など、市民のみなさんの税金だけでは、事務的な費用だけしかまかなえないし、新しい事業もいけません。

## 非行防止は大人の責任

青少年の非行が問題になっているようですが……。中学校をでてすぐには、なかなか就職できません。中小企業の会社はわずかなひとを、大会社に引抜かれるといったこともありまじ、ここで、真剣に、人づくりの教育機関をつくってほしいと思います。非行をなくすことは大人の責任だと思っています。

## すぐできぬ競輪廃止

野村 門司、小倉の競輪と若松の競輪を廃止してもらいたいと思えます。市の財政面のこともあるでしょうが……。青少年に与える悪影響を考えますとぜひ、廃止してほしい。無理でしょうが、パチンコ、スマートボールなど、賭博的な遊戯場なども、できるかぎり減らしてほしいものです。

## 許せぬ暴力

わたし個人としては、競輪、競艇の廃止には異存はないのですが、北九州市全体の財政事情を考え、いままでも、廃止することにふみきれない面があります。

## 四万戸も足らぬ住宅



野村さん

野村 実は、さきごろ、門司で空住宅の抽せんがあり、四人に一人の当選率でしたが、わたしは、はずれて、家内もガッカリしていました。あき住宅の十%を申込回数順に優先入居させてほしいと区役所に申込み、係のひとは「それで

## 入居抽選の再検討を

抽せんなしで入居している人もいるとの話で、そのことをいまも認めたときは、市長が必要がでるのです」とのことでした。わたしは、わたし個人に住宅を認めよというのではなく、「何回以上申込んだら」と優先入居させ

## 十年間に十二万戸

市長 結論から申しますと、根本的には住宅が足りないということ



原田さん

## 市民のこえを市政へ

原田 (二回を代表して) きょうは、市長さん、お忙しいところを、このような会を開催していただきありがとうございます。いままで、市の広報紙といえ

## 中小企業の体質改善

原田 中小企業の繁栄と関連しますが、現在、北九州の工業は東京、大阪、名古屋、神戸にくらべ、いきづまっているようです。市長さん

## マスタープランで

市長 それに水資源の問題もありますね。北九州産業の停滞の原因をさぐりながら、大きな理想図をえがきながら、マスタープランづくりをすすめているわけですね。わたしのまちづくりのビジョンは、新しいまちをつくることのような気持ちでやっていきたいということです。

ロンドンのニュータウンづくり、衛星都市づくりのときも、学校、住宅、道路、商店、工場をたてたそうです。

## 市長と知事の新春対談

吉田市長と鶴崎知事が、ことしの市政、県政について対談し、テレビ西日本(10チャンネル)で放送します。

放送日は 1月7日 13時35分から50分





### 第1回市民体育祭

秋晴れの10月27日に、北九州市が発足して、初めての市民体育祭が門司陸上競技場で7,000人が参加して開かれました。



### 若戸大橋 港まつり

9月25日から3日割、若戸大橋みなとまつりが全市民的にくりひろげられました。

マスタープランづくり  
百万都市の未来図を作るためマスタープラン調査会が、11月12日に発会しました。委員には一流の学者や、市民代表など総勢二百四十余人がきまり、39年11月末までに市長へ計画案が答申されます。



### ばい煙規制法を適用

野放しだった工場のばい煙や有毒ガスを適切に処置するため「ばい煙規制法」が、本市も9月から適用されるようになりました。

老人の健康診査  
無料の健康診査が、ことしからはじまりました。これは、8月に施行された老人福祉法によるもので、本年は、対象四万五千人のうち二割の九千人だけでしたが、らいねんからは、全員にうけていただく予定になっています。



丈夫で長生きを、と、おとしよりに



### 戸畑商業高が発足

市立戸畑商業高校が、9月に弁入町2に開校しました。第1回新入生は224人。39年度は数教室の増築が計画されています。



### 門司区にし尿処理場

1日12万6千人分の処理能力がある、し尿処理場が、9月に門司伊川に完成しました。現在はテスト中で、39年4月から門司全区のし尿を処理します。



### 市長の初登庁

市民本位の市政、を呼びかけて当選した吉田市長は、3月17日、職員の手拍子で初登庁しました。

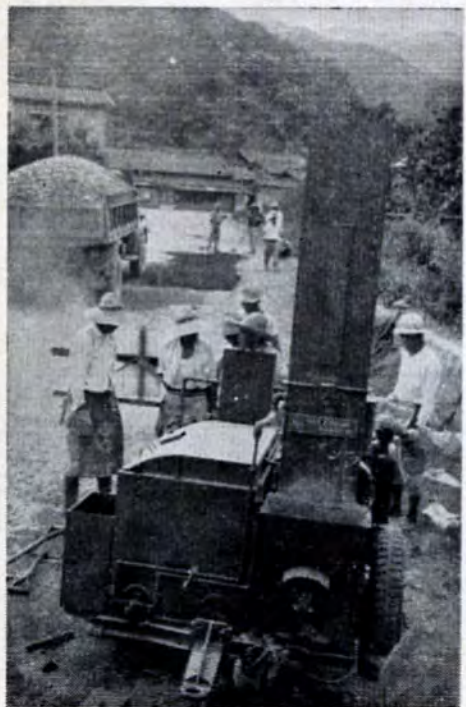


### 4月から政令指定都市に

4月1日から政令指定都市になり、一級国道を除くすべての国・県道、福祉関係、生活保護関係、そのほか市民生活に直結した仕事など、これまで県で処理していたものが、新市に移譲されました。

### 道路移動修理班

デコボコ道やドロドロ道を早く解決するため移動修理班ができました。



### 百万都市北九州の船出

2月10日、世界にもまれな五市合併により、わたくしたちのまち北九州市が誕生しました。人口百五万、全国で七番目に多い都市となりました。



### 移動市役所ひらく

血の通う市政、をすすめるため、6月5日から市長へ手紙を出す週間、を催し、225通が寄せられました。8月下旬からはのべ16回にわたって、各区ごとあるいは職域団体ごとに移動市役所をひらきました。



### 188人の市議会

定数188人で、初市議会が3月11日に開かれました。40年2月からは64人の定数になります。

誕生してまわ十一ヶ月

北九州市



関門国道トンネルのめかり人道口

### 1月のくらし

新年おめでとうございます。  
 ▽：年始回りは早目にきりあげましょう。「どうぞごゆっくり」ということには、多分にお世辞がまじっているものと考え、引ききわをきれいにするのが人に好かれるコツです。

▽：晴れ着を着ることの多い時期ですが、これをよごさないようにするのが一苦労です。しょうゆや酒などのシミがついたらかわいた布を下にあて、ぬるま湯をふくませたガーゼで上からたくと大体おちるものです。しかし、しろうとの生兵法はケガのもとです。早目にクリーニングに出すほうが、一着をだめにしてしまう恐れもないというわけです。

▽：暖房器具のぐあいはいかがでしょうか。使いっぱなしのガスコンロや石油ストーブなどは、ごみがたまって不完全燃焼をおこしやすくなり、ガス中毒にもなりかねません。こまめに手入れをおこましましょう。

▽：電気コンロ、電気ストーブなどの大活躍する季節ですが、電灯線のソケットからいくつもコードを引っばるのはやめましょう。電線屋さんに正しい配線をしてもらいましょう。

### 住民登録を20歳になった方

社会教育課では、1月15日に文化会館で成人式を行ないました。これに該当するのは、区内の昭和18年1月16日から同19年1月15日までに生まれた方全部です。該当者の調査は、区役所や出張所に備えつけてある住民登録台帳をもとに行ないました。したがって住民登録をしていない方は調査にもれていないわけです。

まだ住民登録をしていない方はすぐに区役所市民課か大里・松ヶ江出張所で手続きをし、登録証明書をもらって堀川町の門司公民館内社会教育課へお申し出ください。

### 宅地造成工事は事前に連絡を

最近各地で宅地造成工事が行なわれていきます。これらの工事の際敷地内にある市道や河川、水路などを無意識のうちに無断使用したり、破損したりしていることがよくあります。その結果、交通の障害や雨水の流れこみ、境界線問題などいろいろな困った問題が起きています。このようなことを未然に防ぎ、健全な宅地を造成するため着工前に区役所土木課へご連絡ください。

◆おことわり◆  
 紙限りと、今号に引き続き、452平方キロ以内の手続きを承ります。ご迷惑をおかけする場合がございます。

### 年賀はがきのあと始末

お年玉つき年賀はがきは、普通のはがきより一円安くなっています。このままで使えるのは1月10日までです。お年玉つき年賀はがきを1月11日以降に使うときは、四円のものも五円のものも必ず一円切手をはってください。

老松公園霊塔横に建設中だった市立門司図書館が完成し、錦町の旧図書館から蔵書の移転も終わりました。1月10日に落成式を行ない、1月14日から開館する予定です。

### 無料法律相談

1月はお休み  
 門司公民館と大里公民館で行なっている無料法律相談は1月1日はお休みです。

2月から再開しますが、相談日などくわしいことは追ってお知らせします。お問い合わせは、堀川町の門司公民館内社会教育課（電話0888番）へどうぞ。

### 電話番号変わる

大里電報電話局の発足にともない、大里地区の電話番号が一部変わります。この時期は1月中旬か下旬になるもようです。区役所の関係では、門司病院と大里出張所の番号がつかいのように変わります。いままでの番号はなくなりません。

### 工業統計調査にご協力ください

毎年12月31日現在で工業統計調査を行なっています。この調査は、製造業を営む事業所の製造活動を明らかにし、将来の行政諸施策を推進するための基礎資料にするもので、国の基本調査の一つになっています。

この調査では製造業のほか自動車修理業が加えられました。該当する事業所には、調査員が調査票をお配りしますので、調査事項の記入など、よろしくご協力ください。

### 講習科生を募集

国立門司海員学校（白野江）では乙種一、二等航海士、機関士の講習科生徒（八回目）を募集しています。

これは、海運局が行なう海技試験受験のために必要な勉強をするもので、乗船実歴はあっても、乙種一、二等航海士、機関士の免許をもっていない方が対象です。受講の期間は、2月3日から3月30日までの48日間（通学）で、海技試験は、4月10日に行なわれます。必要な経費は、教科書代だけで授業料、大学金はいりません。ご希望の方は、1月16日までに同校に備え付けの願書でお申し込みください。

### 1月のスポーツ

風師早朝登山会（1日・15日午前6時風師山頂）▽第15回朝日駅伝大会（12日午後2時ごろ文化会館前につく予定）▽スポーツテスト（15日午前9時陸上競技場）▽東部門司地区駅伝大会（19日午後2時 恒見苑―白野江まで折り返し）▽区内一周駅伝大会（26日大里新町発―松ヶ江ゴルフ場―白野江―太刀の浦―文化会館、中学の部高校一般の部）

### 寄付者

【香典返し寄付】民生事業協会へ  
 へ高木末男さん（大里寺内）▽平田重成さん（大里永愚）▽岩井清さん（大阪町二丁目）▽田中慎太郎さん（葛葉町二丁目）▽寺岡光雄さん（小森江向町）  
 社会福祉協議会へ  
 小松隆夫さん（上本町四丁目）▽安部九州夫さん（旭町一丁目）  
 【篤志寄付】民生事業協会へ  
 川野敏彦さん（大里東町六丁目）▽九州女子商業学校中学位、高等部（大里別院通り）

お問い合わせください。お問い合わせ先は、吉田印刷所（若松区）

迷い子の手紙が泣いてます  
 年末の完納ありがとうございました  
 郵便物には  
 区名を  
 ハッキリ  
 書きましょ  
 こんげつは市・県民税  
 国民健康保険税（第4期分）  
 の納期です





### 小倉区版

#### 1月の納税

市・県民税〔4期分〕  
国民健康保険税

1月31日までに下記の場所で

- 小倉区役所・企救・會根 西谷・東谷の各出張所
- 福岡銀行各支店・出張所
- 小倉信用金庫本・支店

## 成人おめでとう

### 15日 市民会館で成人祭

新年おめでとうございます。ことしも明るく元気にすごしたいものです。年始廻りは早めにすませ、先方に伺っても長時間ねばらないようにしましょう。「どうぞごゆつくり」ということばには、多少のお世辞がまじっているものと考えて、きれいに引きあげることが好かれるコツです。

晴れ着を着る機会の多い時期です。よごした時の処理法は：しょうゆ、酒のシミ

かわいた白い布を下にあて、ぬるま湯をガーゼにふくませてから、下の布地によごれを移すような心づもりで、シミの上を軽くたたきます。絹織物の場合は縮むので、さっと手早く。ペンジンでふきとるのでありますが、コーヒーマシの場合は、先にぬるま湯で処理したほうが効果的。

#### くらしのちえ



晴れ着をしまうときは、折り目の部分に新聞紙を細くまるめてはきんでおくと、きついしわができません。



### 園児を募集

小倉幼稚園では200名、中島幼稚園では113名の園児を募集します。受付は1月20日から24日、13時～15時、幼稚園で。資格は区内在住の33年4月2日から35年4月1日までに生れた幼児

ご成人おめでとうございます。新しく成人になられたかたの前途を祝福し、激励するとともに、その自覚と責任とを一層たかめるために、成人祭を行います。参加していただくのは、昭和18年1月1日から、19年1月15日までに生まれたかたです。日時は1月15日午前10時から。場所は小倉市民会館です。成人式のと、成人祭の行事として、遠城寺九大総長の講演、自衛隊の演奏、記念映画、記念植樹

などがあります。ご出席の際は、お手許に届いている案内状をお忘れなく。また当日はふだん着でおいでください。国民年金にご加入を二十歳になられたかたは、他の公的年金に加入していない場合、国民年金に加入しなければなりません。成人祭の当日、会場入口で国民年金についてのご相談に応じます。よく説明をきいて、加入届を出してください。

### 鳥をとらないで

#### 足立山は保護区

足立山はこれまで「鳥獣保護区」となっていました。向う十カ年間(48年11月9日まで)、この指定が続けられることになりました。つまり、この山では銃銃・ゴム銃、空気銃を使用したり、ワナをかけたたりして、鳥や獣をとることは禁止されているのです。現在、野鳥は全国的にへつていますが、足立山は渡り鳥のたいせつな通りみちにあたっており、また、その基地にもなっています。小倉区では、近く果箱を百個とりつけるほか、標識を立て、野鳥の増殖や渡り鳥の保護に努めることになりました。

狩猟看視人や鳥獣保護員も常に巡回しています。違反者は罰せられますので、ご注意ください。

### 看護学生を募集

受け付けは2月25日まで

市立小倉病院附属高等看護学院では看護学生を募集します。入学資格は、高校卒または卒業見込みの女子(満二十二歳まで)定員は十五名、修業年限は三カ年。修業中は全寮制度です。食費、寮費は学院が負担します。試験日は2月27日。願書の受け付けは1月4日から2月25日まで。願書は学院にあります。くわしいことは、学院へお問合せください。電話5881

— 小学校の創立記念事業として、学校の給食設備を充実するとかで、校区民から、寄付をあつめています。現在、小学校に通っている家庭からは五百円、卒業生からは五十円、そのほかの一般家庭からは二百円と、全く一方的にきめられています。私の近所では、よその学校に通っている家もありますが、強制的な寄付をさせ



緑のひろば

「お答え」 学校創立記念日を、全校区民がお祝いするということは、まことにおめでたいことです。しかし、そのために寄付を強制するのは行きすぎです。寄付はあくまでもみなさんの自由意志によるべきものとおもいます。学校の給食設備は市費で充実させてゆくよう努力中です。父兄や校区民の強制寄付による施設改善のないよう、学校当局には適切に指導いたします。(市教育委員会)

#### 調査にご協力を

工業統計調査 まいとし12月31日現在で実施しています。この調査は、製造業に属する事業所について、その製造活動を明らかにするためのものです。今度の調査では製造業のほかに自動車修理業をも調査の対象としたほか、これまで三人以下の事業所を対象としていたのを、九人以下の事業所にまで拡大しました。医療施設調査 12月31日現在で、医療施設と医師・歯科医師・薬剤師調査が行なわれています。該当する場合は、調査票を1月14日までに、もよりの保健所へ。

### 無料法律相談

1月13日 午前10時～午後2時  
市民相談室で  
相談員 弁護士 人権擁護委員  
法務局員

金銭貸借、離婚などの専門的な法律相談に応じます。無料



発行日

毎月1日・15日 市内全世帯配布

発行 北九州市2551

編集 総務局行政課

印刷 合資会社

吉田印刷所 (若松区)

# おらが腕を競う

## 若松区版

### 近代化を進める

農業祭



エンジンの音も高らかに……日ごろの腕を競いました。(農業祭12月7日昼で)

若松区の農業祭が12月6日、9日に行なわれました。日ごろ園芸、耕耘機の使用など、農業の近代化をめざすみなさんが、おらが腕を競い合いました。白菜、大根、みかんなどの園芸品評会は12月6日、島郷公民館で開きました。野菜は例年になく豊作で、大きな真っ白い色つやのものばかり。審査員の農業改善普及



「若松の工場地帯」  
深町小学校3年4組  
浜根楨二くんの作品

発行日 毎月1日・15日市内全世帯配布

発行 北九州市 2551

編集

総務局行政課

印刷 合資会社 吉田印刷所(若松区)

## 廃品売って寄付

### 小さな親切……

区役所の福祉事務所に次のような手紙がとどきました。「私達二人は中学二年の女生徒です。今度、私達は世の中の貧しい人、気の毒な人達を少しでも助けてあげようと思いました。ですが、私達だけのお小遣いから出したのでは、とてもたまりません。それでは、とてもたまりません。それで相談のすえ、廃品回収をしようということになりました。たった100円ですが毎月お送りしますので何のたしにして下さい。」

つけ、ほのぼのとさせます。最後に「小さな親切」と書いて、差出人の名前は書いてありませんでした。そえて頂いたお金は100円ですがやさしい心のこもったこのお金は百万円にも相当します。女生徒のお二人さんほんとうにありがとうございます。このほか、とく名の区内一婦人から「つり銭を集めたお金です。不幸な方へ」と、五百玉三千百円古田季彦さん(区内開化町)から不幸な方へ、一円玉七百二十八円の寄付がありました。

員の方も「みんな一等地ばかりだとうれしい悲鳴。このほか昨年始めて出荷したみかん(出荷高四・四・二十三万円)も出品されました。みかんは植えつけから出荷まで10年もかかるとか。出品した人も「長年の苦勞のかがあった」と、顔をほころばせていました。審査の結果、特等に白菜の大庭文明さん(南小石)一等に宮野亀夫さん(竹並木谷)ほか四名が選ばれました。

### 区内に三百台・耕耘機

12月7日には、農業近代化のトッポをいく耕耘機の競技が昼間でありました。現在区内に約三百台の耕耘機があります。この競技が始まったのは一昨年からで、きめられた時間よりきれいに畑を耕すことを競いますが、各地区の腕自慢36人が集まりました。その結果一等に大庭重徳さん(相川上)二等に天野幸治さん(安屋中谷)ほか2名が選ばれました。



みなさんの住所を確認する現住所調査は、1月6日までに連絡員へ

医療施設調査、医師、歯科医師、薬剤師

調査が12月31日現在でおこなわれています。該当のかたは調査票を39年1月14日までに若松保健所へ成人祭はふだん着で……成人式をフアツション・ショーにしないうで、みんな気軽に参加しましょう。1月10ごろまでに記念品引換券付案内状が届きます。こなかつたらすぐに、社会教育課にご連絡下さい

責任団地の公庫融資分譲地(約70坪、価格47万円)の購入者が辞退しましたので、1区画残っています。希望者は1月9日まで若松区住宅課へ

技能修得と生活の安定のため自衛官に応募しよう。38年度第4次募集中。入隊ご希望の方は区役所市民相談室へ

## 選挙の結果

11月21日の衆議院議員総選挙では、投票率が戦後最低の成績でしたが、若松区では公明選挙推進委員の方々の努力と、駐在員、連絡員のみなさんのご協力により、市内では門司区について二位(六七・九一%)でした。

若松区内の各候補者の得票数  
松本七郎(二一、六九七)三原朝雄(九、七四三)西山権太郎(二五九)多賀真真稔(三、四〇三)野見山清

## 人権特別相談

なやみごとよサラバ。弁護士、法務局人権擁護委員など専門家が家事、民事刑事などあなたのお困りのことをくわしく指導します。とき 1月16日10時~15時 ところ 文化体育館展示室



箱田みよし 選

炭坑事故の足跡のこと風上る  
相次ぐ事故の中で、炭坑事故は最大の災禍であろう。正月を無心で過ごして楽しんでる子供達、しかし、その事故を思うとき心は暗い。クワは悪魔の足跡のよこしめる。  
聖歌流る街に子と来てクレバス買う  
何となく楽しいクリスマス。子供とともに母の姿も、いそいそとしている。クレバスで美しい夢を語ろう。  
初空に始発のベルの鳴り拡がる  
元日のすがすがしい旅。始発のベルが心よく初空に響きわたる。そして新しい年の門出でもある。  
黒髪を匂わしカルタの部屋狭し  
初荷積む人らハッピーの藍匂わせ  
風放ち海触すすむ裏日本  
初明り花活く水にこころ充つ  
初風に芽吹く温床の地を割りて  
逆光に海苔刈る舟の鱸白し  
アパートはどの家も同じ注連飾る  
若水として蛇口よりほとほとぼる  
若水を汲むや由緒ある井戸より  
新しき風呂に湯充たす今朝の春  
風高く上ぐや海より日が昇る。  
次回 締切 二月五日 ハガキに雑詠一人三句まで  
区役所総務課内 箱田三好あて

# やはた区版



## 初日会

まいとし、元旦の早朝に皿倉山頂で初日会をひらいています。39年度の初日会は、7時から吉田市長の新春のあいさつで始まり、国旗掲揚につづいて御神火が聖火台に点火されます。尾倉町から山頂までは、歩いて約一時間半のコースです。ケーブルもあさ2時から動きます。林などでタキ火はやめましょう。

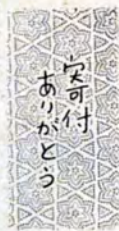
## つくる前に連絡を

宅地造成

ちかごろ、あちこちで私有地を宅地にする工事が、おこなわれています。しかし、そのなかには市民みんなのものである市道、あるいは、市が管理している河川、水路などを無断で使用しているのをよくみかけます。

また、その造成工事とともに、すすめなければならない、排水や道路の計画が、不完全なために、道路、土手などをいためたりして、ほかのひとたちに、たいへん迷惑をかけたり、となりどうしの境界線のこと、いざごきをおこしたりしていることが多いようです。

こうした問題を、未然に防いで健全な宅地づくりをすすめるために、いまから



ありがとうございます

八幡区社会福祉協議会に、12月15日までに、つぎのかたから十四件十一万四千円の寄付がありました。ありがとうございます。(敬称略)

- 益田勇(末広町二) 川崎逐志(石坪町三) 小原ハルエ(小松ケ丘団地) 白川マツエ(日の出町三) 宮本菊代(竹末分譲住宅) 長野ユキ(上本町一) 山本晃三(神原町二) 三原太一郎(鳴水町中四) 河野佐加利(八千代町東一) 伊藤セト(春の町二) 江口峯雄(南陣山町三) 見藤一(諏訪町四) 浜田好男(穴生製鉄アパート) 松尾文字子(折尾目吉町三)

## 黒崎地区が優勝

第十一回八幡区民駅伝は12月15日、十四チームが参加して行なわれました。午前10時、筒井通りをスタートし、上津役、折尾南口を経て、中央町の大谷会館までの七区間三十五・七のコースで熱戦がくりひろげられました。成績はつぎのとおりでした。

- 優勝・黒崎地区
- 二位・大蔵
- 三位・黒崎鳴水
- 四位・木屋
- 五位・前田



あとは頼んだぞ……寒風をきって走る選手に、観衆の拍手

## 調査にご協力

12月31日現在で行なわれていた。対象は製造業者のかたと、とくに今回は自動車修理業が加わりました。国の行政施策をきめる大切な調査です。

調査の内容は秘密にし、統計以外の徴税などには、まったく関係ありません。ご協力を……。

▼医師、歯科医師、薬剤師調査と医療施設調査の調査票を該当のかたに送りました。1月15日までにぜひ、もよりの保健所へ提出を。

訂正 前号掲載の百日せきとジフテリアの予防接種場所中、平原小は平野小の誤りでした。

## 西洋名画複製展

1月15日～2月10日

毎週 火・木・金 6時30分  
講師 岩見 雄義  
梅野 彰 時  
野 中 時

いつでも だれでも…



### 美術工芸館

## 生徒を募集

▽八幡青少年職業補導所 中学卒業後、二年以内で市内に住んでいるひと。修業年限は一年で、授業料は無料です。実習費や厚生費には、市から補助があります。募集人員は、工業科(旋盤・仕上・鑄造・自動車整備・溶接)百八十名、商業科四十名、洋裁科三十名。願書の受付は、1月17日から24日までで、用紙は出身中学校でもらってください。第一次試験は1月29日です。

▽八幡高等美容美容学校 中学卒業以上(旧制高等小卒業でもよい)の学歴があるひと。修業年限は一年で、募集人員は、理容科百名、美容科五十名です。入学料千円、授業料まい月千円、実習費は理容科がまい月二百円、美容科は三百円。そのほかに教科書や実習器具費などが六千五百円ほど必要。願書の受付は、1月18日から30日までで、用紙は中学校か理容組合の事務所にもそなえています。郵送してほしいひとは、十円切手を添えて学校に申込んでください。入学試験は2月10日と11日の二日間です。

くわしいことは、末広町一(4775番)の補導所、学校へ。

## 静雲

この句碑は昭和三十八年十二月八日八幡区引野の、社会福祉法人八幡養護老人ホームの前庭の、小池のほとりに除されたばかりである。

幅三尺ばかり、等身大の砂岩に温雅な河野静雲師の文字で、句とともにそのお人柄がしみじみとあふれている。静雲師は喜寿七十七才のお坊さんで、花鳥山仏心寺にて俳誌「冬野」を主宰している。

## 養老の句碑

入魂には正信念仏侶が唱和され、まことにほのぼのと心あたたまる句碑開きであった。

老人ホームの窓からは、遠く花尾帆柱の連山が風よけの扉風をなして見える。どうぞこの冬も暖かく、命いたわる日向ぼこのホームの老人方の仕合わせでありますように、心から祈りたい



## 凧をつくろう

たこたこあがれ……。お正月の青空に、高く、低く飛ぶたこを見てみると、なんとなく楽しい気持ちになります。たこをつくる講習会が、ひらかれます。小、中学生が対象です。1月16日から20日までの5日間、高見・枝光・尾倉・折尾公民館、児童文化センターで一日ずつひらきます。日程と場所の組合わせは、はっきりしていませんので、近くの会場に問い合わせてください。当日は、材料費100円と、小刀、ハサミ、白糸が必要です。時間はよる6時から9時までです

1月の市民会館



- 16日 ひとりっ子 関西芸術座
- 20日 ミュージカル・劉三姐
- 25日 八代一夫トリオ

西洋名画複製展 1月15日～2月10日

毎週 火・木・金 6時30分  
講師 岩見 雄義  
梅野 彰 時  
野 中 時

いつでも だれでも…



### 美術工芸館



# 戸畑区版



茂生八幡神社のこまいぬ

## 愛の声かけ運動

次代を背負う青少年を、いろんな社会悪や非行から未然に防ぐため、年少者の夜歩きや飲酒、喫煙、危険な場所での遊びなどを目にしたら、自分の子どもと同じように愛の注意をあげましょう。

戸畑区青少年問題連絡会議

明けまして  
おめでと〜ございませす

お正月はただ元日を祝うだけではなく、心を一新する契機となつてこそ意義のあるものです。一年の計は元旦にあり、ということわざのとおり、みんなが将来のことを考え計画をたてて新しい生活、新しい希望の出発点としたいものです。

## 成人おめでと〜

### 15日、文化ホールで成人祭

昭和18年1月1日から19年1月15日までに生まれた青年男女の成人を祝つて、第一回市成人祭を15日(成人の日)午前9時30分から文化ホールで開きます。

当日は式典、記念品贈呈、討論会、記念植樹のほか八幡製鉄ハッワイアンバンドの演奏や福引き、紅白歌合戦などのレクレーションもこなします。ご出席のさいは

あのみす  
このみす

不幸な人に愛の見舞金

みなさんから寄せられた愛の歳末助け合いのお金などを持って、24日市幹部や社会福祉協議会長らが区内の長寿園、北九州婦人寮などを訪問し、歳末見舞金として贈りました。見舞金を受け取った人々は「暖かい心づかいほんとうにありがとう」と大喜びでした。

よい子たちへプレゼント  
またクリスマスプレゼントとして

毎月1日・15日 市内全世帯配布

発行日

毎月1日・15日 市内全世帯配布

発行

北九州市 2551

編集

総務局行政課

印刷

合資会社

吉田印刷所

(若松区)

悩みごと解決に  
人事相談の  
ご利用を

定例人事相談を1月10日(金)午前10時から午後4時まで、区民相談室で開きます。相談員は裁判所調停委員で、相談料はもちろんありません。土地家屋の明け渡し、金銭の貸借、戸籍や婚姻の問題などでお悩みの方はどうぞご利用ください。

発明や特許の  
相談を受けます

発明や特許の相談を、1月16日(木)午前10時から午後3時まで、文化ホール会議室で開きます。相談員は福岡県発明協会の役員。特許や実用新案のほか、意匠や商標の出願手続きや実施化などの相談を無料で受けます。

工業統計調査に  
ご協力ください

ことしも12月31日現在で「工業統計調査」が行なわれます。この調査は、国や地方公共団体の行政諸施策を推進するための基礎資料とするため、国内すべての製造業と、自動車修理業を対象に、各会社の経営状態や従業員数生産活動などを調べるものです。戸畑区でも1月中旬に調査員が各対象事業所へ調査に伺います。調査内容は調査の目的以外には使用しませんので、調査員が伺ったときには、どうぞご協力ください。

医療施設と医師  
などを調べます

医療施設と医師、歯科医師、薬剤師調査も、12月31日現在で全国的に行なわれています。該当者へは調査票をお配りしていますので、所定事項をご記入のうえ1月14日までに戸畑保健所へご提出をお願いします。

宅地の造成工事は  
事前に区土木課へ

宅地造成工事をする場合、敷地内の市道や河川、水路などを無断で使ったり、こわしたりして、通行のじゃまとなる場合があります。また、不注意に工事をすすめ、近隣の地主さんと境界問題などについて紛争する例もあり、たいへん困っています。区内で宅地造成を計画する場合は、工事着手前に区土木課にご連絡ください。

## 市の奨学金を貸します

- 戸畑区に1年以上住んでいる人の子弟で大学・高校に在学中か来年度進学希望で成績がよく、学費の支出が困難な人に市の奨学金を貸します。
- 貸付額は大学は本市を除く6大都市が月額4,000円、その他3,000円で高校は月に1,500円。
- 応募申し込みは在学または卒業した学校長を通じ1月末日までに戸畑教育支所総務課へ。

## 新春ステレオ・コンサート

- と き 1月13日(月)よる7時から
- と ころ 中央公民館ホール(戸畑会館2階)
- 曲 目 バイオリン協奏曲ニ長調作品77(ブラームス) ショパンのピアノ小品集、ラ・メール(ドビュシー)、ハンガリヤ狂詩曲第2番(リスト) 暖房付きです。あなたもぜひおいでください。