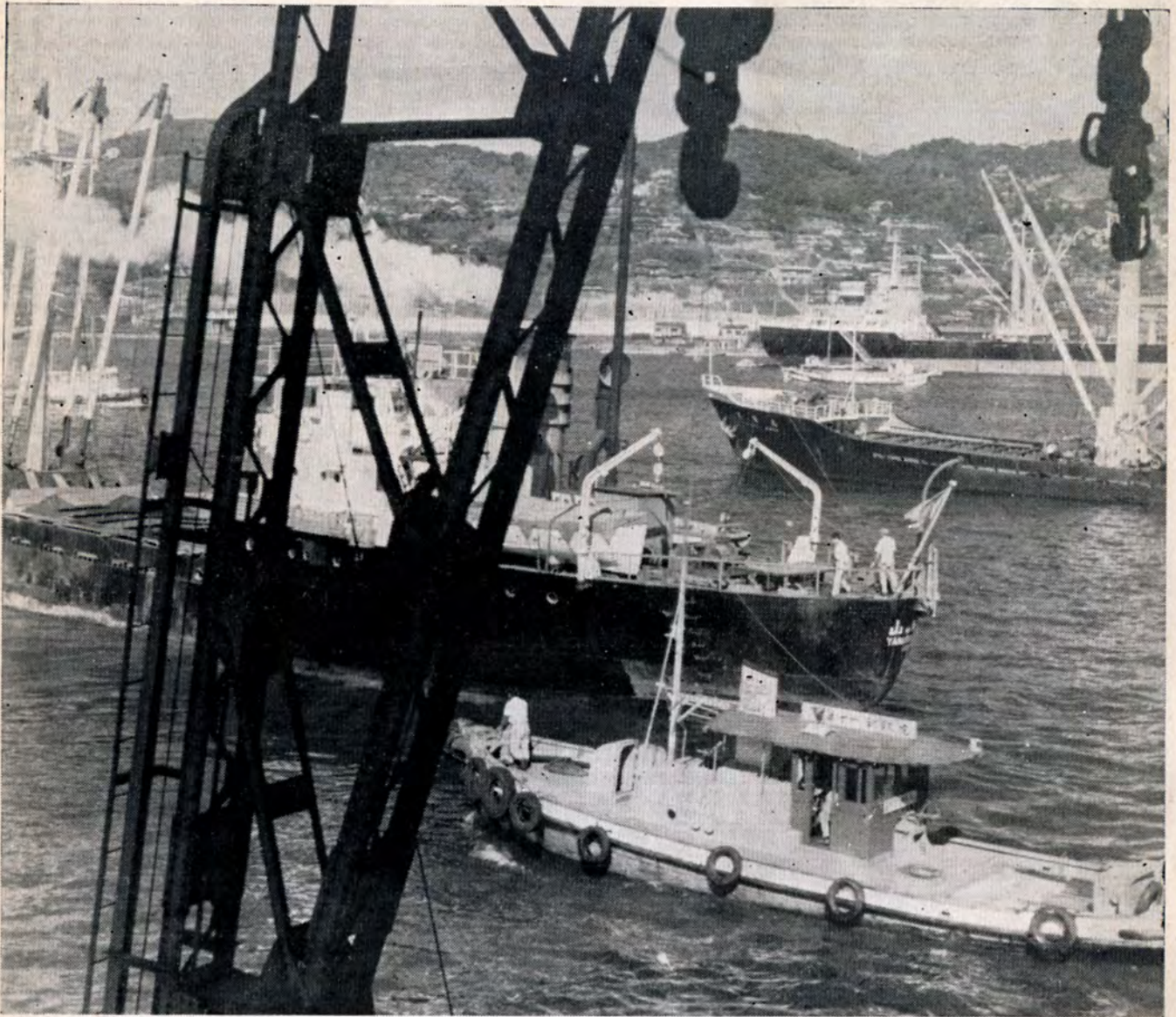


北九州

市政だより

低家賃住宅の入居者募集

県営低家賃住宅の入居者を募集。
1月20日から25日まで戸畑区建設課へ
申込資格は県内に住居か勤務先のある
方。年間収入の8割を月収に換算し、
扶養家族1人につき2,000円を除いた
額が12,000円以下。家賃月 1,500円程
度、戸畑区新池町に21戸建設中。



港湾行政一本化へ

北九州市の港湾の管理運営は、門司港管理組合、小倉港務局、洞海港務局がそれぞれ、おこなっています。

旧五市の合併協議のときは、新市発足後は、3つの港を1日も早く一つにまとめて、いわば「北九州港」としての管理運営をすることに決められていました。

いよいよ4月1日を期して、これら3つの港はその区域も事務局も一つになって、新しい姿で管理、運営されるよう、国や県と話しあっています。

三港の貨物取扱金額は、昭和37年は1735億円で、神戸、横浜、名古屋、大阪、東京港について、わが国では6番目の取扱量を誇っています。〔写真はにぎわう洞海港で〕

1月15日 第10号



「ワイイ温かいぞ」
温水プールを一般開放
利用は11時→18時

北九州市水道局が、1月1日から発足し、本市の水道行政は文字どおり一つになりました。いままでは市門司水道部と門司区を除く四区を旧市と県で組織された北九州水道企業庁で、それぞれおこなってきました。

一本化された水道行政 料金はしばらく据置き

一本化された水道行政

現在、給水能力は、一日二十八万八千立方、また工業用水七万立方を市内十一の会社工場に供給しています。また、百万都市発展に備えて、県とともに八木山に治水利水をかねた多目的ダムの建設をいそいでいます。

ねずみは、たべものや衣類、家具などを荒すばかりでなく、腸チフス、赤痢などの伝染病原菌を運ぶ家庭の大敵です。

2月は「駆除月間」
ねずみを退治しましょう

市工事の請負には
経営審査証明書を

▽宮崎など即時通話に
本市からつぎのところへの市外電話が、手動即時通話になります

北九州水道企業庁は、用水事業を解決するとともに水道事業のムダをはぶくために、門司を除く四市が、それぞれの上下水道施設をもちより、県の用水事業の施設をあわせて昭和27年4月に「一部事務組合」として発足したものです。

このときめは、昨年12月に上海で開かれた日本工業界に出発して、年末に帰ってきた波多野経済局長が結んだものです。

「力の限り協力」
南主席から手紙

△タコあげ大会：1月26日10時から(雨天のときは2月2日) 若松高塔山公園で、かっぱにちなんだ図柄のタコあげ大会が開かれます

総額20億円を目標に

北九州市と福岡県が一つになり中国と片道10億円、往復20億円を努力目標に交渉する取りきめができました

具体化する日中貿易 県とともに独自の協定で

このときめは、昨年12月に上海で開かれた日本工業界に出発して、年末に帰ってきた波多野経済局長が結んだものです。

具体的方法などは、もっか検討中ですが、最終的には中国側の関係者と「吉田市長が推せんした友好商社」との間で取り引きが進められます。

9月に中国見本市
輸入・輸出の相談も

検察審査会委員に
三百十九人の候補者

▽宮崎など即時通話に
本市からつぎのところへの市外電話が、手動即時通話になります



中国見本市は正式には「中華人民共和国経済貿易展覧会」という名称で、今春4月に東京、6月に大阪で、ついで9月に三週間の予定で開かれる。

検察審査会委員に
三百十九人の候補者

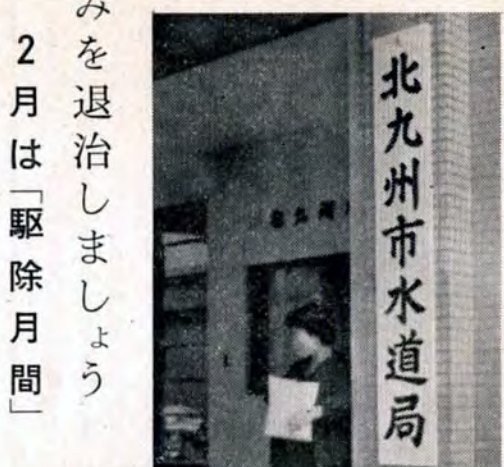
市工事の請負には
経営審査証明書を

▽宮崎など即時通話に
本市からつぎのところへの市外電話が、手動即時通話になります

新年祝賀名簿のお礼と収支報告

新年祝賀名簿の作製にさいしては、1,930名ものみなさんのご賛同をいただきましたことを厚くお礼申しあげ、収支をつぎのとおりご報告します。

▷収入合計	287,500円
(会費150円×1,930名)	
▷支出合計	250,900円
内訳…名簿代150,000円、封筒代16,000円、申込書印刷代6,000円、郵送料78,900円、	
差引支出金38,600円は年末たすけあい運動の基金として共同募金会に寄付させていただきました。	



市工事の請負には
経営審査証明書を

▽宮崎など即時通話に
本市からつぎのところへの市外電話が、手動即時通話になります

市工事の請負には
経営審査証明書を

市工事の請負には
経営審査証明書を

▽宮崎など即時通話に
本市からつぎのところへの市外電話が、手動即時通話になります

スポットコーナー

▽自衛隊広報館に資料を借して
広報館に展示するための資料を集めていますが、つぎの資料をお持ちのかはゆずるか借していただき。旧軍関係の遺品、記念品その他

電話

▽新市には緑の深いワイズマン国連調査団一行の北九州訪問が、4月19日から21日までの三日間にきまった。市企画室ではさっそく具体的な市内滞在日程について検討をはじめた。最近マスタープラン調査会が活動をはじめているおりから、マスタープラン算定についての意見交換が期待される。

版区司門



関門国道トンネルの
めかり人道口

建売住宅と宅地を分譲

奥迫団地

田野浦奥迫団地の建売住宅と宅地を分譲します。

【建売住宅】土地つきで、入居される方のご希望により、市住宅協会が建築します。戸数は七戸で住宅金融公庫の融資(宅地二十五万円、住宅五十四万円)を自動的に受けることができます。ご希望の方は1月22日から25日までに、区役所土木課にお申し込みください。入居は

【宅地】一区画平均四百平方メートル(約百二十坪)で三・三平方メートル(一坪)が約六千円です。宅地を購入された方には、1年以内に住宅を建築していただきます。融資はありません。この団地は、交通の便利がよく静かで電気、ガス、水道が完備しています。くわしいことは区役所土木課(電話☎1881番)へおたずねください。



お見事、名物ハシゴ乗り

消防出初式終わる

恒例の消防出初式は、1月6日老松公園で行なわれました。この日、吉田市長も制服姿で参加し、分列行進や消防団員によるハシゴ操法、放水演習などが披露されました。中でも古い伝統を持つハシゴ操法は、全国でも東京と門司だけにしか残っていない珍しいもので、見物のみなさんの盛んな拍手をあびていました

発行日 毎月1日・15日 市内全世帯配布

発行 北九州市☎2551 編集 総務局行政課 印刷 合資会社 吉田印刷所 (若松区)

百日せき 混合予防接種

百日せき・ジフテリアの混合予防接種(二回目)を行ないます。対象は、生まれて3カ月から6カ月の方(一期該当者)と一期の定期予防接種を三回受けた後1年から1年半になる方(二期該当者)です。一期の方は三回、二期の方は追加免疫として一回だけ接種します。

接種料は、一期の方の二、三回目はそれぞれ五十円、二期の方は三十円です。二回目の日どりはつきのとおりです。

2月4日午後2時〜3時 白野江小学校
2月5・6日午後1時〜2時 区内内科小児科医院(公立病院を除きます)
2月7日午後2時〜3時 柄杓田小学校

出張徴収

市・県民税と国民健康保険税

こんげつは市・県民税、国民健康保険税第四期の納期です。区収税課では、つきのとおり出張徴収を行ないますので、どうぞご利用ください。

喜多久公民館 1月28日午前10時〜午後1時
伊川公民館 吉志の奥村環宅 1月28日午前10時〜午後3時

無料法律相談

門司公民館と大里公民館で行なっていた「無料法律相談」は、1月いっぱい休ませていただきます。2月からは、毎月1・3日曜日(門司公民館)で行ないます。

寄付者

ありがとうございました

- 【香典返し寄付】民生事業協会へ
松下ヨシ子さん(大里社ノ木) △土谷一さん(大里中通り)
- △園上要さん(大里永黒市宮住宅三十一号) △陣義博さん(貴船町二) △片山年子さん(大里柳原町) △中島シメカさん(大里御山町四) △野口公子さん(大里寺内) △福田忠生さん(小森江羽山町六) △山本政勝さん(仲町三) △瀬頭伸五さん(中学通り三) △矢口悟さん(末広町三) △藤田義明さん(大里小松町) △横山政人さん(清滝町一)
- 社会福祉協議会へ
丸山正人さん(長谷町一)
- 【篤志寄付】民生事業協会
中野家庭料理研究所中野ふじ子さんほか(大里東廿丁) △奥律夫さん(白野江)

新春に思うこと

小森江羽山町 田代浩子

時間の一区切りである新しい一年がまた始まりました。しかし、やもすると私たちはその貴重な時間についての認識を怠りがちです。一生の間には数えきれないほどの時間の約束をします。何時から何時までというこの時間の約束を私たちが常に守っているのでしょうか。定刻になっても集まりが悪いため何分も延ばして開かれる会合なども珍らしくはないようです。各人に与えられた時間を他人

おことわり

紙面のつごうで、連載中の452平方センチと手続き案内は休ませていただきます。どうぞご了承ください。

新しい図書館へどうぞ



老松公園に新しい図書館が完成しました。1月14日から開館し、みなさんのご利用をお待ちしています。

電話は☎3678番がつかまりました

市・県民税 国民健康保険税



第4期分は1月31日までに納めましょう (出張徴収もご利用ください)



小倉区版

親のない子に愛の家庭を

「一日里親」の記念碑が完成

親のいない不幸な子どもたちが暖かい家庭のふん囲気に、短い間だけでもひたることができるように、との趣旨から始められた「一日里親」も、十周年を迎えました。これを記念し、区役所東側広場に建立中であった「手をつなぐ一日里親の碑」が完成したので、1月6日午前10時から、その除幕式が行なわれました。碑は約一坪四方のコンクリート製。正面には孤児と里親を配したブロンズ製の浮き彫りがはめこまれています。

除幕式に参加した長行の児童福祉施設、双葉学園の園児一〇二名は、七十二家庭に招かれ、6・7日の両日を楽しくすごしました。里親になられたのはつぎの方です。厚くお礼を申しあげます。

新導寺 山下利夫 内尾ノブ子・富士見町 坂本峰吉・横内町 松本誠之・清水町 松井正治・清水上ノ原町 三井スミ・上津津本町 菊田鶴夫 高田義孝 国武つゆ子 梶本・台町 山本健一・千歳町 岩元藤雄・若園町 浜田リツエ・中島町 白井静雄 木月孝輔 綱崎浦吉・東宮ノ尾 中村久美子・富野新町 城 正道 生田孝正 入江武則 船野松一 伊藤高介 佐々木保吉 相良 武・木町県管アパート 荷宮丈夫・市丸 藤江正道 浜田政弘・中原宮ノ丁 中村德行・門司区的場町 遠山千枝子・下曾根 村上 桂・曾根沼 古門秀夫・曾根新田 渡辺ヨシエ 浜中 操 日野トモノ・高坊 吉田光雄 永江重雄・千草町 大村

茂・足立町 大穂綾夫・下城野町 柿西 悟・真鶴町 古賀 喬・白銀町 住本 喬・同公団住宅 藤田三郎・博労町 安部 寛・西本町 古川博道・砂津東町 井上義治・田町 小野一・片野本町 谷口重尊・紺屋町 青野武義・蓮池町 川本笹一・高峰町 江崎佐造・三郎丸公団住宅 戸川常雄・下津 佐藤弘・若杉町 井上新重住町 大内勉・菊ヶ丘 佐々木実吉・山路婦人会一同(敬称略)



〔右〕一日里親の記念碑
〔上〕手をつないで……

行政苦情相談

国のしごとについて、日ごろみなさんが不平不満に思っていることをおききして、解決に努めるのが「行政苦情相談」です。1月27日午前10時から午後3時まで、両谷出張所会議室で、相談員の木本さんと森山さんがご相談に応じます。

奨学金を貸付け

戦争犠牲者の遺児に

昭和39年度の講和記念奨学金の貸付けをします。

申込み資格は、区内に6ヵ月以上住んでおり、戦争犠牲者の遺児またはこれに準ずるかたで、優秀な素質をもち、上級学校に進学を希望しながらも、学資の支出が困難なかに限ります。また、高校や大学に在学中のかたも、貸付けをうけられます。

貸付け金額は高校が千五百円、大学が三千元。返済は卒業後6ヵ月たつてから、高校は十五年以内、大学は十八年以内となっています。貸付けをご希望のかたは、1月31日までに、小倉福祉事務所福祉第一課福祉係においでください。申込用紙は同係にあります。

国民年金保険料の

納付組合にご加入を

小倉区には現在、国民年金保険料の納付組合ができています。組合にご加入すると、納め忘れれることもなく、支払いも計画的にできるのです。たいへん便利で、加入をご希望のかたで、町内に組合があるかどうかかわからない場合は、区役所の国民年金課(電話4131)へご連絡ください。さいきん、できた組合はつぎのとおりです。

- 黄金町一丁目一・二・三・四組
- 白銀町第三 木町県管アパート第一
- 白萩町一 汐入町一・二 昭ヶ丘 五軒屋町 南下富野 緑ヶ丘一・二・三 新宿町 瑞穂町一
- 二 三郎丸第三 中島町三 室一
- 一 シカル「劉三姐」(労音)
- 市民会館 15日午前10時 成人式 17日午後6時半 ルティルデベッシュ(労音) 18日午後6時 合唱演奏会(九大コロシアカデミー) 19日午後2時・6時半 ミュ

成人

1月15日は成人の日。満二十歳になった方を祝う国民の祝日として戦後、設けられました。むかしは武家の場合、元服の式があり、地方によっては、力だめしや靈場参拝などの苦行を課す風習もありました。

つまり、成人式にはきびしい試験を伴うのが、本来の形であったようです。「これからは、酒も煙草も自由だ」と思うまえに、義務と責任を自覚してほし

いもの。はたちになると、▽婚姻の届出は親の同意がなくともできる(婚姻は男子十八歳、女子は十六歳からできますが、二十歳未満は親の同意が必要)▽自分の意志で、親と戸籍を別にすることができるよう。

▽養子をもらうことができる。▽いままでは罪を犯しても少年法によつていたが、こんどは刑法の適用をうける

(告)(知)(板)

町一 住金製鋼社宅 北下富野第二 中津口三 木町四 山路本村 山路金山 寿町 下富野本通り 下津津町四 真鶴町西 寿和ノ台 北下富野第一 田町五 上津津都町 蓮池町 吉野町三 金鷲町 木町五 曾根沼

以上で納付組合は現在、二百七十八組あります。被保険者のみなさん、ご利用ください。

市・県民税 国民健康保険税 [4期分]

1月31日までにつぎの場所で

- 小倉区役所・企救・曾根
- 西谷・東谷の各出張所
- 福岡銀行各支店・出張所
- 富士銀行北九州支店
- 小倉信用金庫本・支店

無料法律相談

2月3日 午前10時～午後2時
市民相談室で
相談員 弁護士 人権擁護委員 法務局員

金銭貸借、離婚などの専門的な法律相談に応じます。無料

発行日 毎月1日・15日 市内全世帯配布 発行 北九州市2551 編集 総務局行政課 印刷 合資会社 吉田印刷所 (若松区)

若松区版

大人になったらすぐ

国民年金に入ろう

成人として新しくスタートしたみなさんおめでとう。みなさんには政治に参加する権利や法律を守る義務など、いろいろな権利、義務が与えられます。その一つに「国民年金に加入する義務」と「年金を受ける権利」があります。

この国民年金には、公的な厚生年金、共済組合に加入していない20才、60才の人が加入しなければなりません。農業、漁業、商業などの自営業や無職の人は必ず加入しなければなりません。

だから、成人になったみなさんのほとんどが、該当します。加入の手続きは区役所社会課でいつも行なっています。(印鑑持参)

この制度は、みなさんの老後や身体が不自由になったりして働けなくなったとき、生活に困らないように国民みんなが共同で防ぐものです。また、国民健康保険とともに、日本の社会保障制度の「二つの支柱」といわれているたいせつなものです。そのため一カ月百円の保険料を納めて、思わぬ災害や老後のために備えるわけです。

「備えあれば憂(うれ)いなし」とのことわざがありますが、すでに福岡県では千七百五十一人(昨年9月末)が年金の支給を受けて幸せな生活をしています。

発行日 毎月1日・15日 市内全世帯配布

発行 北九州市 2551

編集 総務局行政課

印刷 合資会社 吉田印刷所 (若松区)



火魔吹っとなと勇ましい放水
(消防団出初め式、1月8日区役所前)

国民年金に入ろう

宅地造成は届出を

ちかごろ、私有地の宅地造成工事がかんに行なわれていますが、このほとんどが、道路に土砂や資材を置きっぱなしにしたり、河川や水路を土砂でつまらせています。また排水や道路をつくる計画も不完全なものがたくさん。そのため道路をこわしたり、交通のジャマになつたりして、近所の人がかたいへん困っています。

このようなことを前もって防ぐため、これから宅地をつくらうとする方は区役所土木課へ必ず連絡して下さい。

65万円の収益

有志芸能大会

昨年12月1日に行なわれた有志芸能大会は、市民のみなさんのご協力で65万7000円の収益をあげました。このお金は生活に困っている家庭の年末見舞金、新入学児童の学服とスツク購入費としてそれぞれ30万円、残りを共同募金に使用しました。とくに、衣裳などを自己負担で出演していただいた有志のみなさんありがとうございました。

区	3	4	6	7	11	12	東中	15	16	21	22	23	24	東25	西25	26	28	東29	31	浅川
月	10	10	27	27	27	27	27	27	27	25	31	27	28	27	12	7	5	25	29	15
日	10	10	27	27	27	27	27	27	27	25	31	27	28	27	12	7	5	25	29	15
時	13	10	10	10	10	10	10	10	10	10	10	10	10	10	10	10	10	10	10	10
間	16	16	16	16	16	16	16	16	16	16	16	16	16	16	16	16	16	16	16	16
場	公民館	公民館	公民館	公民館	公民館	公民館	公民館	公民館	公民館	公民館	公民館	公民館	公民館	公民館	公民館	公民館	公民館	公民館	公民館	公民館
所	公民館	公民館	公民館	公民館	公民館	公民館	公民館	公民館	公民館	公民館	公民館	公民館	公民館	公民館	公民館	公民館	公民館	公民館	公民館	公民館

国民年金出張受付

基本選挙人名簿は選挙が公正に行なわれるように、毎年9月15日現在で、選挙権のある人を調べて登録します。昨年の7月に申請していただき、みなさんにこれを縦覧して作りあげました。

この選挙人名簿は、今年の12月19日までに行なわれる選挙に使われます。なおこのほか、昨年の総選挙で使用した補充名簿から一九四人が追加されました。

工業調査にご協力を

昨年12月31日現在で工業統計調査が行なわれています。こんどの調査では、製造業のほかに自動車修理業がふくまれるようになります。調査員がお宅にうかがいましたらご協力をお願いします。

寄付金

次の方々から寄付がありました。どうぞありがとうございます。

民生委員社会事業協会へ
庭辺義明(天神町) 五千元、元久クミ(栄盛川町) 一千元、唐木和敏(山手通) 二千元、原田義己(今光町) 五千元、渡部護(浜四の四) 一千元、笠井喜八郎(吉前町) 三千元、中村元吉(藤木大池) 三千元、福島守(八幡区) 五千元、西井ヨシエ(藤木和田) 千円、田代徳雄(西畑町) 三千元、尾田常和(浜五北) 三千元、浅田節雄(田町) 三千元、井上モモ子(浅川本村) 二千元、足利勝(浜四の二) 三千元、小野信義(新地二) 五千元、石橋勝義(桜町) 五千元、菅正幸(五反町) 一千元、林ツキ(恵比須通) 三千元、宮田ツイ(藤木) 五千元、中村千重子(修多羅) 一千元、斎藤広路(栄盛川) 千五百円、中戸正春(新地二) 五千元、中村恒子(浜三の二) 三千元、徳王正広(藤木大池) 五千元(文中敬称略)

川柳

友田中間子選

「事故」

白杖の震えがやまぬ事故現場
事故現場跡馬ばかりでボリは未だ
ケネディは世紀の事故と惜まれる
事件記者事故追いまわし飯を食い
一瞬の事故それからの車椅子
絶対に起きぬ事故を繰返し
スモッグに事故半減の泣き笑い
落盤の坑口妻の目がぐる
帰る父に無事故の手を合わせ
列車事故新婚旅行で天に行き
事故なんか気にしてられぬ荒かせぎ
西部劇まだ残つてる米大陸
招かざる事故のニュースが箸を止め
さきりぎりのダイヤが生んだ二重事故
事故の子の机に菊が咲きほこり
合理化にしては非常の爆発死
三池事故月も今宵は曇りがち
サラブレッドより格安の弔慰金
事故現場鮮血の掌が妻子呼ぶ
日本の鉄道事故でも世界一
総裁の涙じゃ帰らぬ子の命
花束が雨にぬれてる事故現場
一解釈しなくても多く掲載できないような難解句はないから、注釈をやめて一句でも多く掲載することにしました。

次題「暗殺」締切 二月十五日、友田中間子あて
投句先、若松区外町二丁目

洞岡町	井上 俊次
正保寺町	御厨徳次郎
棚田町	木村ヒカリ
用勺町	徳田 進一
大井戸通	竹井 博康
老松町	田中 双柳
山手通	西村のぼる
栗町	梶栗 念鬼
常盤町	野口 松美
明治町	宮崎雨後草
上原町	河村 康彦
稲荷町	松山 粒子
連歌浜	岡 良三
大正町	矢頭 天鬼
二島町	志村 白雨
大谷町	伊藤はじめ
土井町	塚本 泥柳
中畑町	井上 政広
本町	岡本 呑竜
常盤町	中村 春雄
日の出町	三上 春雄

やはた区版



中卒も、また楽しいわかもに 夢あり 就職一〇〇部の施設 中学卒でも 夢はいっ 旋盤・仕上・鑄造・溶 接に 自動車整備工 ばい です。 働くことの 誇り。

⑥4775番です。

学資を貸します

高・大学生に育英資金

〇ばくだつて、本当に、勉強したいんだ。学資がないので、上級学校への進学のをとぎされて悩んでいる少年少女は、いまだ日本には多いのです。

学資がなくてと悩む少年少女のために、育英資金を無利子で貸してくれる制度があります。まいつき高校生千三百円、大学生は二千五百円から五千円まで、返すのは、卒業して半年後から、借りた

1月の納税

■市民税第四期分 ■国税第五期分 ■市金庫、各出張所などへ

出張徴収は、23日済生第二幼稚園 三ヶ森宮山宅、24日本城集会所

■国民年金保険料12月分まで ■国民年金課・香月、木屋瀬出張所へ

出張徴収は、24・25日陣山、穴生、熊西公。27・31日槻田、高見大蔵、枝光、尾倉、前田公・黒崎上津役、折尾出張所。

おめでとうはたち、



若ものたちは巣立ってゆく きょうの佳き日…。

〇はたち〇になつた成人のみなさん、おめでとう！

満二十歳は、人間の一生のうちで、社会的に一人前として認められて、選挙の権利を与えられるのです。満二十歳からは、おとなとしての責任と義務をもち、政治に参加することができます。

〇はたち〇になつた男女の代表者として吉松敏晴さん(槻田)入江京子さん(折尾)の誓いのことばは、そのあと、郷土出身の放送作家である伊馬春部さんの記念講演を楽しくききました。

また、成人になつた決意を募集した〇はたち〇のこえ〇では、十三人のかたが入選作ときまり、代表として長岡善行さん(熊西町二)が祝典の席で作品を朗読しました。入選者はつぎのとおりです。

山市秀造(中尾町二) 吉浦恵子(天神町三) 土井チトセ(紅梅町南三) 甲斐信子(桃園町三) 徳原民子(桃園町三) 新山田幸一(永

ハカリの検査

1月20日・陣山小	21、22日・黒崎公	23日・城山小	24日・熊西公
27日・穴生小	28日・竹末公	29日・本城集会所	30、31日・折尾出張所
2月3日・上津役公	4日・下上津役公	5、6日・香月出張所	7日・木屋瀬出張所



元且の皿倉山頂には、初日の出を拝もうというひとびとでいっぱい。午前7時までは、のべ五千人が山頂をうづめました。初日会〇はまず国旗掲揚ではじまり、つぎに御神火を聖火台



パンサイ、パンサイ……小雨のくもり空を吹き飛ばすように力強い大合唱……。

に点火、赤あかと炎える聖火を前に繁本区長は、〇ことしもしつかりやろう〇と年頭のあいさつ……。

ち 社会福祉施設に、おもちがいつぱい贈られまし た。桂昌寺の壇家代表者 と、緒方孝男、比恵島重光さんらは、1月7日、おもち十九箱、千五百個をかかえ、施設を訪問しました。

〇このおもちで、お正月の楽しさを……〇との訪問に、おじいさんおばあさん、子どもたちは大喜びです。本当にありがとうございます。



八幡区 社会福祉協議会に

発行日 毎月1日・15日市内全世帯配布

発行 北九州市〇2551

編集 総務局行政課

印刷 合資会社 吉田印刷所 (若松区)

西洋名画複製展
1月14日⇒2月9日



美術館 工芸館



労音・ミュージカル 劉三姐 りゅうさんじえ
1月20日 よる6時半 会費 320円 市民会館

からだの不自由なひとは新しい手帖を
身体障害者で昭和29年1月以前の手帳をもっているひとは新しい手帳と取りかえましょう



福祉課

戸畑区版



浅生八幡神社のこまいぬ

2等自衛官を募集

受験資格は18歳以上25歳未満の男子。営(艦)内居住、衣食支給で初任給11,400円ほか諸手当があります。日曜・祭日を除く毎日小倉区北方の自衛隊で試験をします。受験申し込みは区民相談室へどうぞ

奨学資金を貸す

①市の奨学生

上級学校での勉学を希望しているが学費の支出が困難だという方に、市の奨学資金をお貸しします。申し込み資格は、戸畑区内に一年以上上任している人の子弟で、大学、高校に在学中か進学予定者に限ります。貸付金額は、大学は本市を除く六大都市が月額四千元、その他三千元で高校は千五百円。応募ご希望の方は、①借入申込書 ②学校長推薦書 ③家庭状況調査書 ④学業成績表をそえて、在学または卒業した学校長を通じて、31日(金)までに戸畑教育支所総務課へお出しください。用紙はいずれも同総務課か区内の各高校にあります。

国際学校美術展を開く

世界各国の児童・生徒の絵画作品をあつめたユネスコ学校美術展を1月19日(日)から23日(木)までの5日間、いずれも午前10時から午後5時まで、文化ホール一階の展示室で開きます。入場は無料。どうぞ多数ご観賞ください。

新入学児の身体検査

20日から入学該当校で

4月から新しく戸畑区内の小学校へ入学する、昭和32年4月2日から33年4月1日までに生まれたお子さんへ、昨年末に就学通知書をお届けしましたが、1月20日からつぎの日程で身体検査をします。場所はいずれも入学該当校、時間は午後1時から3時まで。当日、病気や事故などで、身体検査を受けられない方は検査場の係員までご連絡ください。身体検査の日程は：

- 2120日(火) 戸畑小、沢見小
- 2322日(水) 牧山小、浅生小
- 24日(金) 天籟寺小、一枝小
- 2827日(火) 中原小、三六小
- 3029日(水) 鞘ヶ谷小、大谷小



こゑのひろば

西大谷の広場を公園に

〔問い〕西大谷第二市営住宅一帯は高台に造成された新住宅地です。昭和36年西大谷に公園ができましたが、たいへん狭く施設も貧弱で、途中の交通も危険です。西大谷第二市営住宅内に約百坪の適当な空地があり、こどもたちの遊び場やこども会の行事、自治活動の集いの場としていつも利用していますが、得

職業訓練生を募集

戸畑職業訓練所(区内弁入町二丁目)が昭和39年度の職業訓練生を募集しています。募集人員は機械・仕上げ工各三十名。応募資格は義務教育終了以上の学力をもつ男子。4月から一年間、機械・仕上げ工として必要な学科や実技を学びます。

区内の有権者は68,208名

昨年12月20日に基本選挙人名簿の登録人員が確定しました。これによると戸畑区内の有権者数は六万八千二百八名で、前年にくらべ約七百五十名ふえています。男女別では男三万四千八百四十四名、女三万三千三百六十四名と、工業都市としての性格をあらわしてか、男の方が千四百八十名も多くなっています。

季節の話題

15日は成人の日。新しくおとなの仲間入りした青年男女が、決意と行動も新たに真の社会の一員として出発する日です。みんなで希望に燃える門出を祝福し暖かく見守り、励ましてあげましょう。

お年玉つき年賀はがきの通用期間は10日で終わり、今後は一回切手をはらなければ通用できません。年賀はがきの抽せんは15日で、結果は新聞紙上などに発表され、20日から賞品の引渡し各郵便局で行なわれます。

発行日 毎月1日・15日 市内全世帯配布

北九州市2551

編集 総務局行政課

印刷 合資会社 吉田印刷所 (若松区)

市税を納めて住みよい町を

1月は市県民税〔第4期〕の納期です

- 31日(金)までは市税取扱店へ。
- 31日(金)は出張収納日です。
- 納期を過ぎた市税は催告状をご持参のうえ各区役所の収税課窓口へどうぞ。

心配ごとよ サヨウナラ!



- 20日(月)は特別人事相談日-
- 10時から15時まで文化ホール会議室で。相談員は弁護士・人権擁護委員・法務局員など。
- 定例人事相談も30日(木)に-
- 10時から16時まで区民相談室で。相談員は裁判所の調停委員。