

北九州

# 市政だより

毎月2回1日・15日 北九州市発行  
39年4月15日 第三種郵便物認可

## ぶどうの実のり

風が休息すると 農夫の額は 汗ばみ  
水滴は キラキラひかり 流れおちる  
幾年もかけ 光りと愛で 育ててきた  
天からの 豊かな乳房のような甘味よ  
麦わら帽に やさしい手を投げかけて  
きょう ぶどう色の ぶどうをたべて

↓若松区安屋新屋敷で



## くみ取りや窓口サービスなど

### 〓市政調査、にご回答を〓

新市になってからの市政を市民のみなさんが、どの程度ご存知だろうか、またどのように思っておられるだろうか、といったことをお聞きして、そのご意見をできるだけとりいれて、よりいっそうよい市政にするために、調査を行なうことになりました。

調査票（折込み）は24日までに

調査内容は、身返かなし尿・ごみのことから、小児マヒの生ワクチン、区役所の窓口サービス、そのほかです。本紙折込みの調査票にご記入のうえ、たいへん勝手ながら、8月24日までに市役所行政課に着くように郵送していただくか、もよりの区役所市民相談室、出張所・分室へ出していただければ幸いです。

みなさんの率直なご意見をぜひお寄せください。

8月15日

第24号



# あなたの声を市政に

## 市長を囲んで移動市役所

市民のみなさんの意見や苦情など、日ごろ思っておられることをお聞きし、こんごの市政に反映させるために、こども移動市役所を開きます。

今回は、現在の市政にとつていちは大きな問題と思われるものを、各会場ごとに選んで議題としこの議題について、市民のみなさんからあらかじめ質問事項を出していただいて、それにしたがって議事をすすめることにしました。質問される方は、必ずその内容を



▽レベ放送 万人のまらぎを7月からテレビ西日本を通じて、毎月最後の日曜日の朝7時30分から15分間お送りしています。

▽8月30日朝7時30分にテレビ西日本・10チャンネルをお返しください。

内容は道路問題です

を開催日の五日前までに、区役所市民相談室へお出しください。

当日は吉田市長をはじめ、助役収入役、各局長、区長など市の幹部が出席します。

ゲタばき、ユカタがけでお気軽にご近所お誘い合わせのうえお出てください。時間はいずれも午後7時から9時までです。

▽若松区若松小学校 8月28日  
①マスタープラン(長期総合計画) ②市営バス、市営電車 ③道路整備と住宅建設 ④し尿、ごみ処理

▽小倉区曾根小学校 8月31日  
①し尿、ごみの処理 ②マスタープラン ③経過措置の取扱い ④西瀬戸内開発に関連する首根地域の開発計画

▽小倉区足立小学校 9月2日  
①し尿、ごみの処理 ②マスタープラン ③経過措置の取扱い

▽八幡区香月公民館 9月4日  
①マスタープラン ②香月、木屋瀬地域の振興問題 ③青少年の健全育成

▽八幡区穴生公民館 9月7日  
①マスタープラン ②経過措置の取扱い ③道路整備と住宅建設 ④町を美しくする運動

▽戸畑区浅生公民館 9月9日  
①マスタープラン ②経過措置の取扱い ③青少年の健全育成

▽門司区松ヶ江南小学校 9月11日  
①マスタープラン ②経過措置の取扱い ③西瀬戸内開発計画

## 台風にならざるや

本市が、ききに募集した市政モニターに、多数のみなさんから応募があり、つぎの三十人のかたがたにモニターになっていただくことになりました。このうちわは男十七人、女十三人は四十四歳です。

モニター三十人きまる

【門司区】 佐々木則子 平尾朝海 田中喜義 大森アイ子

【小倉区】 河合備舟 村田和志郎 安部英夫 松口賢三 綿森利雄 河井寿子 大八郎 古森秀彦 福井甫

【若松区】 松原恵美子 今泉実大庭弘子

【八幡区】 帆士市次 石川研一郎 柴田晃 新美明美 都志見吉秋 三木栄子 坂本よね子 石橋文夫 町田明子 森貴美子

【戸畑区】 瀧吉国五郎 大久保令子 加来武子

## 市政ご意見番

モニター三十人きまる

市でも浸水常習地区の側溝の補修や泥さらえに努めています。お宅も備えを。

① いたんだ屋根の補修、雨戸の修理、側溝の掃除などは早めに

② 停電に備えて、できればトランジスタラジオを備える。

③ 懐中電灯、ロソク、マッチを用意すること。

④ かんづめ、乾パン、そのほかインスタント食品などの非常食糧、飲み水の用意。現金、貯金通帳、印鑑などはフロッキなどに包んで携行に便利にしておくこと。

側溝の補修は、露出した部分を少なくし、とくにズキンなどで頭を保護することを忘れないこと

⑥ 避難場所を家族全員に知らしておく。避難場所はよりの公民館や小中学校、幼稚園などです。

⑦ 近くに川があれば、水位に注意して、水位が下り始めても、警報が解除されるまでは油断できません。

⑧ 避難するときは区役所の災害対策部や消防署の指示にしたがいまらかった情報にまどわされないようにすること。

⑨ 災害はすぐ区役所へがけくずれ、土砂流出、浸水、家の破損、高潮などの災害が起りそうときは、すぐに区役所か119番(消防署)へご連絡を。

災害の程度に応じて、医療救護や避難者の収容、たきだし、衣類毛布、その他の生活必需品の支給や貸与のほか、災害個所の応急措置、浸水地域の消毒などにかかります。

## 中古車を公売

競争入札でつぎの自動車を公売します。

普通乗用車 三台(ビニリック53年型 31年4月購入・ダッチコロネット50年型 31年7月購入・ビニリック52年型 29年4月購入)

大型バス 一台(トヨタF型53年式 28年4月購入)

貨客兼用自動車(プリンスライトバン59年式34年7月購入)

入札 8月25日午前10時に市役所調達課入札室(下見も当日)

入札資格 禁止業者や準禁業者、破産者ではない方

入札保証金 入札価格の百分の五

契約保証金 契約金額の百分の五

入札条件 ① 落札後五日以内に代金を納入できること ② 物品引渡しは代金納入後とする ③ その他条件に違反した入札は無効。問合せは市調達課2551へ

## 県職員を募集

一般事務=102名 土木=20名 建築=5名  
学校事務=15名 機械、林業、電気、警察事務=若干名

受験資格は昭和12年4月2日から昭和22年4月1日までに生れた方か 昭和40年3月までに高卒見込の方。受付は9月7日から26日迄申込は福岡県人事委員会事務局(福岡市天神町1丁目 電話・福岡3731)へ。

## 保母の資格試験

とき 8月25日から28日まで  
ところ 福岡市舞鶴中学校(市電下の橋下車) 申込み 8月19日まで  
各福祉事務所の婦人児童係へ

## 県警察官を募集

採用 約三百名 資格は昭和14年4月2日から22年4月1日まで生れた男子。受付期間は9月7日から9月26日まで。詳しいことは福岡県警察本部警務課(福岡市天神一丁目県庁内、福岡223)へお問合せを。

## 竜部隊戦没者慰霊祭

龍部隊戦没者の二十周年慰霊祭が9月13日午前10時30分から福岡市護国神社で行なわれます。

## 電光ニュース

「ブルームをよびたい」(若松区)「野球がでる広い公園を造って」(門司区)「児童文化センターをもっと大きく広げて」(八幡区)

「市民プールの水がきたない」(小倉区)「公衆便所がきたない」(八幡区)といった熱心な要望や苦情がありました。

第一回市民体育大会 8月8・9日に第一回市民体育大会が約二千五百人参加して、市内各所で行なわれました。8日は午後6時から小倉市民会館で開会式を兼ねて前夜祭が行なわれ、オリンピック水泳に出場する市内出身の田中聡子選手ほか五人も出席しました。

市職員への中元はおことわり。吉田市長は、このほど市職員に贈答もいつきやめるように通達しました。とくに市に關係する業者の方々に、ご理解いただきご協力をおねがいします。

水道局長は波多野野局長が兼任していただきます。

訂正 本紙7月15日号に掲載のめかり塩水プールの料金を中人40円、小人30円に、桃園室内プールの料金を大人60円、中人50円、小人40円に訂正します。



## 結核 精神病者に年金

国民年金法が改正され、結核性疾患や精神障害者で、8月1日現在、つぎに該当する方は年額二万一千六百円の障害年金を貰えることになりました。区役所の国民年金主管課にお申出を。

〔病状の種類〕 ①結核性のすべての疾患 ②呼吸器の機能障害 ③精神薄弱、精神病質および神経症(ノイローゼ)などを除くすべての精神病

〔病状の程度〕 結核性疾患で身体に機能障害があったり、長期の安静が必要な病状の方。精神障害で、いつも世話人がいるか、世話しなければ日常生活ができない程度の方。

## 市民税の減免

市民税を納めることが困難な人で、下記に該当する方は、申請すれば減免されます。

減免を受けることのできる方	減免率
1 生活保護法の規定による扶助を受けている人	10割減
2 貧困のため生活保護法の規定による扶助以外の公私の扶助を受けている人およびこれに準ずる人	7割減
3 災害によって受けた損害額が、自己の所有する全財産の価額の4割以上におよぶ人。ただし、昨年中の所得が120万円以下の人にかぎります	2割~10割減
4 今年中の所得の見積額が、昨年中の所得にくらべ半分に減る人。ただし、昨年中の所得が80万円以下の人にかぎります	3割~5割減
5 昨年中に400万円以下の退職所得があった人	2割~10割減
6 小中学校、高校、大学、高専、盲学校、聾学校、養護学校の学生・生徒で、昨年中の所得が20万円以下の人	7割減
7 民法第34条に規定する公益法人および公益事業を営む法人等に必要と認められるもの	均等割減
8 本年中に自己またはその扶養親族の医療費、歯科治療費を支出した人が昨年中の所得の1割以上の額になる人。ただし、昨年中の所得が120万円以下の人に限ります	1割~10割減
9 納税者が死亡したことによる納税義務をうけたこと	死亡した市民税の2割減

以上の減免事項は、昭和39年度の市民税から適用されます。該当する方は減免申請書を区役所市民税課(課税課)に用意しておりますのでご相談ください。

入場券の半片を必ず受けとろう

映画、演劇、音楽会の入場料金には1割の入場税が含まれています。入場券の半片は必ず受けとりましょう。(税務署)

県職員を募集

一般事務=102名 土木=20名 建築=5名  
学校事務=15名 機械、林業、電気、警察事務=若干名

受験資格は昭和12年4月2日から昭和22年4月1日までに生れた方か 昭和40年3月までに高卒見込の方。受付は9月7日から26日迄申込は福岡県人事委員会事務局(福岡市天神町1丁目 電話・福岡3731)へ。

盆ちょうちんから火事になったといった怪談はなくしたいものです。花火はバツ夜空に光るのは見ものですが、火の海となつてはいただけません。涼しい夏の夕べを楽しく過ごすために、火を大切に扱ひましょう。

火事は局番なしの119へ

町のダニを一掃しよう

県小暴力防止条例

500円の入場券を1000円で売るガメツイダフヤ、自由に座つてよい座席や駐車してよい場所を金にしようとするショバヤをしめだそう。(第2・3条)









**し尿 くみ取り料は 集金人が集めます**

門司区のし尿くみ取り料は、いままで作業員がくみ取りのたびに徴収していましたが、8月3日から校区一名ずつの集金人が集めてまわることになりました。

当初は、地域の組織に徴収を委託する計画で、検討していましたが、現状では時期が早いというところ、一応これをとりやめ、校区から推薦された集金人によって徴収することになったものです。

これからは集金人が、くみ取り料を集めますので、作業員に支払う必要はありません。裏門司地区は、いままでどおりです。また、いままで従量制で納金していたところはくみ取りの際に、確認証に認印を押してください。これによって集金人が徴収します。

会社や鉄道関係の事業所など、これまで作業の際に即金払いでな

- 納付したところには、納額通知書をお送りしますので、これによって納めていただきます。
- 校区ごとの集金人はつぎのとおりです。
- △西門司 井手九郎次(西新町四七〇) △大里南 影浦政治(西新町) △大里柳 三原恵子(不老町三丁目) △萩ヶ丘 河野あいつ(奥田五九九四) △大里東 永井初子(汐田町三丁目) △小森江西 土井アヤメ(羽山町四丁目) △小森江東 磯部忠逸(白木崎八丁目) △錦町 松川映子(井戸町三二〇) △丸山 山崎千鶴子(丸山町五丁目) △庄司 加納シズエ(庄司町七丁目) △古城 林政子(和布刈十五の三) △門司 馬場徳蔵(内本町三丁目) △清見 高須ツツ子(元谷町二丁目) △田野浦 永富百合江(田野浦南二区)

「まあ、きれい！」頭上をおおうたなばた飾り...

夏の夜、そぞろ歩きの人も思わず足をとめ、暑さを忘れて見とれます。こしはグッと趣向をかえ、大ダコ、天馬、龍宮城、鯉の滝登り、オリンピック、などの飾り物も登場し、行きかう人の目をみはらせていました。

(8月5日、栄町銀天街で)

**電話番号の変更**

清掃課は 1565番に

清掃課(西海岸通り)の電話番号が、8月16日から1565番の代表電話になります。

いままで同課には、20511895、2811番の三本の電

**出張徴収**

市・県民税と国保税

こんげつは市・県民税、国民健康保険税の第二期分の納期です。区収税課では、納税の便宜をはかるため、つきごと出張徴収を行います。どうぞお近くの会場をご利用ください。

- ▽喜多公民館 8月26日午前10時～午後1時
- ▽伊川公民館、吉志の奥村環宅 8月26日午前10時～午後3時
- ▽狼塚公民館、恒見の清水二一郎宅 8月27日午前10時～午後3時
- ▽井ノ浦の大沢主宅、畑公民館 8月28日午前10時～午後3時
- ▽青浜公民館 8月28日午前10時～午後1時
- ▽浦中公民館、今津区事務所 8月31日午前10時～午後2時
- ▽錦町十丁目の川村クリニンゲ店、大里新町泊新聞販売店 8月31日午前10時～午後4時
- ▽大積公民館 8月31日午前10時～午後3時

話がありました。8月16日から使えなくなりました。

こんご清掃課にご用の方は、1565番へおかけください。

**保健所は 4586番に**

門司保健所の代表電話番号が変わりました。

- 旧代表番号 4587番
- 新代表番号 4586番

この新代表番号で所長室および総務課、公衆衛生課、保健予防課の三課に通じます。

**記念の森をつくろう**

誕生・入学・卒業・結婚・還暦などを記念して「記念の森」献木運動にご協力ください。一口百円からです。

受け付けは区役所の公園係、市民相談室、社会教育課で常時行なっています。

**司厨科生を募集**

国立門司海員学校

資格は、昭和20年4月2日から同24年10月1日までに生まれた方で、中学卒業以上の学歴の方となっています。また、身体検査の基準なども定められています。

入学試験は9月6日(学科)10月5日(身体検査)の二回行なわれます。

入学ご希望の方は、8月31日までにお申し込みください。

願書や入学案内書は同校に備えてあります。くわしいことは同校へおたずねください。

**たずね人**

つきの方に対して、こんど戦没者叙位叙勲が発令されることになり遺族の調査を行なっています。郵便物が届かず困っています。移動先などを存じの方は、区社会課社会係までご連絡ください。上記戦没者名、カッコ内は遺族のお名前と旧住所です。

- △佐久間重雄(母スエ、大里東上柳) △原本荒吉(長男俊文、大字恒見九九八) △松本勇之進(統柄不明太次郎、大字門司三三九)
- △大西殿(母ハシ女、大字門司六七八) △佐藤金太郎(祖母高田キク 大字門司三三〇) △柿原利人

**あなたの声**

【こたえ】児童福祉法施行令でも、設置が義務づけられており、本市の現状からみてもぜひ必要なものだと考えています。

本市の場合、県から児童福祉行政の事務移譲をうけてまだ日があきく、加えてし体不自由児精神薄弱児などの特殊児童収容施設がなく、いずれも早急な設置が望まれている状態です。

このため本年度は、諸般の事情を考えたうえで、し体不自由児施設を建てることにしています。

教護院やそのほかの施設についても、財政のめぐりつきで、財源の確保が急務です。ご存じの方は社会課社会係へご連絡ください。

△古賀眞礼(母渡辺ツツ子、本籍田川郡川崎町、昭和36年10月までは吉住町三ノ四に居住)

**市・県民税 国民健康保険税 (第2期分)**

お手もとの令書で早目に納めましょう

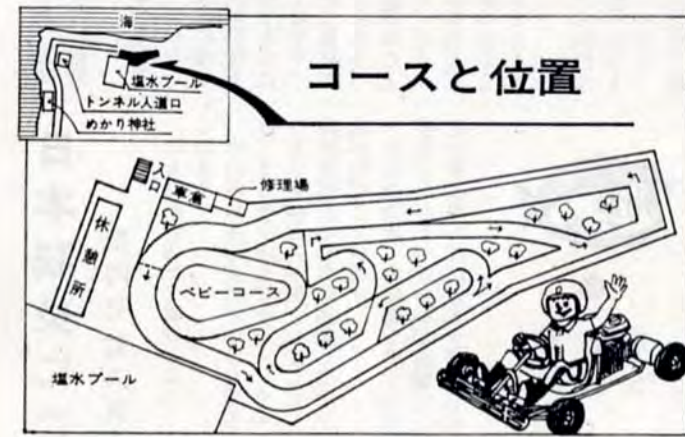
**めかりにゴーカート**  
秋には完成の予定

たのしみながら交通の勉強

めかり雨ヶ窪の塩水プール横にゴーカート遊園地が近くお目見得します。現在、整地作業などを行なっていますが、9月のはじめころには営業を始める予定で工事を進めています。

使用する車は、当分十五台ぐらいで、内訳は一人用十一台、親子カー(二人用)二台、ベビーカー二台の予定です。

ベビーカーはモーターによって動きませんが、その他の車は



コースと位置

ゴーカートというのは、ボデーのない、はだかのままのシャーシにむき出しの小型エンジンをとりつけた小型競走自動車のことです。スピードを楽しめるうえ、安全性も高く、全国で三十数カ所の施設ができています。

こんどめかりにつくられるゴーカート遊園地は、三千七百平方メートルの広さで図のようなコースが設けられる予定です。

外周は二百三十メートル、全コースをまわると三百八十メートルあります。また、小さなお子さん用のベビーカーコース七十メートルもつくられます。コースの幅は、三メートル、広いところで四メートルです。

小型のガソリン・エンジンによって動きます。アクセル、ブレーキ、ハンドルの三つを操作して運転するわけですが、自分で操縦することによって車両に対する認識を深め、道路交通の正しい知識と秩序を身につけることができます。

このためコースには信号機や道路標識をたて、実際の道路を走ると同じような状態にします。



門司区版

めかり水族館の大水桶

**母親学級を開講**

9月から11月まで、中央公民館で、毎月第1～3火曜日の午後1時30分から、3回続けて受ければ修了。妊娠中の生理や分娩、保育など妊娠中の方がぜひ必要な内容です。申し込みは当日会場で。無料くわしくは保健所へ。

**婦人の悩みごと**

婦人・母子相談員へ

「夫が家を出して家庭をかえりみないため、生活が苦しく困っている...」とか「正当な理由がないのに、夫が一方的に離婚するよいうなことをいつている...」というような方の悩みごとに対し指導助言を行ない、解決を早めるのが婦人相談員のしごとです。

家庭内のいざこざ、人権問題など

**国保加入者のバス・ハイク**

国民健康保険に加入している方を対象に「バス・ハイキング」を行ないます。

とき：9月3日(木) 午前9時(区役所玄関前集合)

目的地：宇部市常盤公園

往復貸切りバスを使用します。

**暑い日も安全運転**

運転手さん 暑さに負けず 交通規則を守って 安全な運転をしてください

**特別相談**

とき...8月25日午前10時～午後3時

ところ...区役所3階会議室

相談員...人権擁護委員、弁護士、法務局員

土地や家のこと、金銭の貸借のこと、家庭内のいざこざなど、何でもご相談ください。

**あなたの声**

望まれている状態です。

このため本年度は、諸般の事情を考えたうえで、し体不自由児施設を建てることにしています。

教護院やそのほかの施設についても、財政のめぐりつきで、財源の確保が急務です。ご存じの方は社会課社会係へご連絡ください。

△古賀眞礼(母渡辺ツツ子、本籍田川郡川崎町、昭和36年10月までは吉住町三ノ四に居住)

**市・県民税 国民健康保険税 (第2期分)**

お手もとの令書で早目に納めましょう

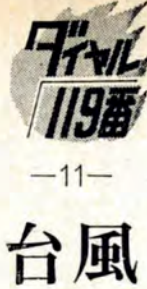


ありがとう

### 新潟への義援金

門司区社会課に寄せられた義援金は、7月31日のしめくり日までに四十七件、六十一万三千百十円にも達しました。この温かいおこころざしは市でまとめ、新潟市ほか四市に送りました。

【義援金】△7月23日▽31日▽小森江羽山東町内会▽南本町町内会▽大和町町内会▽北川上町町内会▽矢管町町内会▽新町町内会▽大和東町町内会▽向町町内会▽観音町町内会▽片上一丁目町内会▽同二丁目町内会▽小森江鉄道官舎▽羽山西町町内会▽北町町内会▽北川下町町内会▽風師ヶ丘町内会▽大里東廿丁町内会



## 台風

立秋もすぎ、秋風がたちはじめるといよいよ台風シーズンがやってきました。

ことしになってからも、豆台風や熱帯性低気圧の発生が数回報道されていますが、さいわい、たいした影響は受けていません。

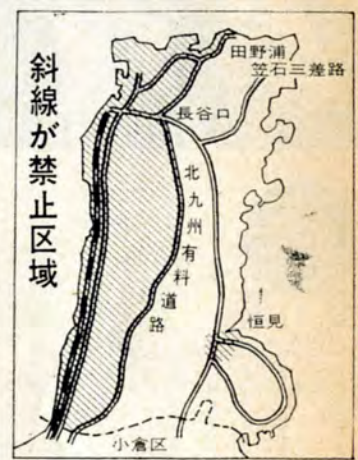
しかし、気象台の観測によるとことしは台風の発生数が多いような見通しです。

三方を海に囲まれた当地方では周防灘と朝鮮海峡を通過する台風の影響を受けています。

台風が当地方の西側、つまり朝鮮海峡を通過するときは、風向は南東―南―南西とかわっていきま

## 青空車庫はいけません 表門司の大部分

8月1日から北九州市と福岡市では、道路を車庫代りに使用することができなくなりました。つまり、道路を自動車の保管場所にしたり、同じ路上に引き続き十二時間以上駐車させたり、夜間同じ場に八時間以上駐車させることはできません。



とはできなくなったわけです。違反すると三カ月以下の懲役、または三万円以下の罰金に処せられます。

なお、門司区内では、図の斜線の部分だけが適用区域で、その他のところは、この法律は適用されません。

周防灘を通過するときには、逆に北東―北―北西とかわってきます。

台風の前にはいると、それまで吹いていた風と反対の方向から、すこい風が吹いてきます。

暴風というものは、風速二十五以上とされていきます。海上で二十五メートルの風が吹いているとき陸上では十七、八メートルの風となるので、このころから被害が出はじめます。台風が近づいたら通過する方向や暴風の範囲などに注意しなければなりません。

風上にあつた家でも安心はできないわけです。

一方、秋の台風は雨が多く、範囲も広いので水害に注意しなければなりません。

いずれにしても、ふだんの注意が必要で、台風情報に気をつけ早めに対策をたてておかなければなりません。

### 7月の火災

(区内で三件、損害額四千四百円)

①2日、大里中大門町二丁目路上の三輪トラック、配線のショートで機関部の一部を焼損。

③30日、日之出町二丁目飲食店街、放火の疑い、共同便所の天井を一部焼失。

③30日、大里弓場町二丁目目の歯科医院、電熱器の上にふとんが落ち物干場のふとんなどを焼損。

夏の間は、カサカサと台風が多く、雨は中心の一部分のみで、強風の吹く範囲が広いので、このとき火災が発生すると大火事になる危険性が非常に強くなってきます。また、台風の通過につれて風向が変わるため、火事が起ると延焼方向も変化してきます。このため最初

## 建売住宅をどうぞ

### 大里緑ヶ丘に十戸

大里字川津原(緑ヶ丘)に建設する建売住宅を分譲します。

戸数は十戸、木造かわら葺平屋建、土地約二百三十平方メートル(約七十坪)がついています。

分譲価格は約百五十一万円、うち頭金は約七十一万円です。なお住宅金融公庫の融資約八十万円を受けることができます。利率は年五分五厘、毎月七千五百円程度を十八年で返していただきます。

資格は、月収税込み四万五千元以上、市内在住、在勤の方。

ご希望の方は9月5日から15日までの間に、区役所建築課庶務係へお申し込みください。



### 風師号の巡回日程

- ▽清見上山口町 8月20日午前10時〜午後4時
- ▽清見公園 8月21日午前10時〜午後4時
- ▽清見小学校 8月24日午後5時〜午後9時
- ▽田野浦昭和町上 8月25日午前10時〜午後4時
- ▽田野浦公民館 8月26日午前10時〜午後4時
- 8月27日午後5時〜午後9時
- ▽平山市営住宅 8月31日午前10時〜正午
- ▽伊川公民館 8月31日午後1時〜午後4時
- ▽猿俣バス停留所 9月1日午後1時〜午後4時
- ▽松ヶ江北小学校 9月2日午後1時〜午後4時
- ▽松ヶ江南小学校 9月3日午前10時30分〜午後3時

### 原動機付自転車のナンバー・プレート

原動機付自転車のナンバー・プレートは、北九州市門司区の名称のはいつた新しいものをつけなければなりません。

旧門司市のものをつけていても無効になりますから、まだ切りかえのすんでいない方は、至急切りかえてください。

手続きは区役所課税課で、旧プレートと印鑑をお持ちください。手数料はいりません。

### 寄付者

ありがとうございました

【香典返し寄付】民生事業協会 入茶屋本(大里西新町) 林田研二(大里奥田) 明石明(大里高田町一丁目) 下村義数(桜町三番地の三) 上江州義盛(中学通り一丁目) 小桜勲(本川町一丁目)

敬称略

### キャンプや登山は学校に届けて



キャンプや登山などをするときには、必ずおとなといっしょに行きましょう。学校への届け出も忘れてはなりません。

### 夏休みの図書館



小中学生はおひるからでしたが、8月いっぱい、午前10時から午後5時まで利用できます。



# あなたの善意を有効に 善意銀行ひらく

小倉区社会福祉協議会では、8月1日から善意銀行を開きました。

なにか社会のために役立つことをしたい……というあなたの善意をここに預託し、明るく住みよい社会をつくるために有効に活用しましょう。

善意銀行の口座には、つぎのようなものがあります

- ▽技術口座 映像修理、ラジオやテレビの修理、大工
- ▽左官、園芸、医療
- ▽茶、華、音楽、舞踊、奇術など技能や芸術の預託
- ▽金銭口座 つり銭、給料の端数金、小づかいの一部、預金利息など現金の預託
- ▽労力口座 洗たく、清掃、手伝い、一日保育など奉仕活動の預託
- ▽グループ口座 共同募金(街頭募金)、施設慰問、道路補修、清

掃除などの奉仕活動の預託

- ▽物品口座 衣料、書物、自動車
- ▽自転車、楽器などの預託や貸与
- ▽施設口座 映画館、温泉、遊園地、体育館などの提供または招待

お申し込みは直接または電話で区役所社会課内、同銀行窓口へ：預託されたかたには、預託者証をさしあげます。☎4131

## 窓

実印(区役所に登録した印鑑)は公正証書の作成や、不動産の登記、個人のお金銭上の商取引に使われるたいせつなものです。それとともに生活の中に使われている実印(登録していない印鑑)も、法律上では実印と同じ効力をもっています。印鑑を押すということは、押す人自身がそのことについて、すべての責任を負うことを意味します。



お遊戯会のおけいこ 創立7周年を迎えた区内北方のひまわり学園(精薄児施設)では、園児たちが8月8日に行なわれるお遊戯の発表会にそなえて、いっしょけんめい、おけいこ中です。この日(8月7日)は美萩野東京紫学園、西南女学院、小倉南高校、中津高校などの女子高校のおねえさんたち10人も「一日保育」として、やさしく園児たちの世話をしました。

小倉区書館では、8月22日と23日の両日、午前10時から午後4時まで、小、中学生を対象に、植物標本の整理のしかたを指導します。

なお同館は夏季特別整理のため休んでいましたが、8月18日(火曜)からまた開かれます。

## 実印とみとめ印

人は生まれてから死ぬまでの間に、いくつもの印鑑を押すか。ハンコの印柄だけに、印鑑にまつわる事件は数知れずあります。これは軽い気持ちで印を押したり、他人にあづけたりしたために起るのが大部分です。

さいきんは「サインひとつで通用する小切手や預金」も登場して、欧米なみにサインもその



# 小倉区版

## 市長 十二人の声

◇「市長の巡回相談」が、8月5日午後2時から小倉区役所市民相談室…◇  
◇でひらかれ、吉田市長は十一人の市民のかたのご相談を受けました。◇



これは市政に対する市民のみならずのご意見、ご要望を直接、ひ早くその処理や解決を図ろう…という趣旨から行なわれたものです。

出席者は吉田市長のほか、香月総務局長、畑中小倉区長、同関係課課長など、相談内容は道路の整備、工場の騒音防止、北九州大学の拡充、精薄児の施設、新池川の拡充、し尿くみ取りの円滑化、排水溝の設置不法建築物の処理、足原大池の問題、百九十九号線の管理責任についてなどでした。そのうち、いくつかを紹介しましょう。

道路のほこりがひどい

Aさん…ほこりがひどい三郎丸の道路に、ピッチカ砂利をまいてほしい。

市長…区域が広いのと、車がなため散水が思うようにできないので、ご迷惑をおかけしています。利用者の多い所から、砂利をまきます。県道の部分の補修は、東部土木事務所と連絡して、至急、砂利補修をするようにします。

精薄児の保育施設を

Bさん…区内には六歳未満の精薄児の公営保育施設がないため、(ひまわり学園は六歳以上)四歳になる女の子を八幡区の私立の施設に通わせているが、なにぶんにも経費がかさむので困っています。市長…これは小倉区としてよりも、市全体の問題です。昨年の移動市役所でも要望があったので、実はこういうお子さん

交通事故をゼロに…

きのうも、いいえ一昨日も交通事故でわたくしたちの身近な人が傷つきました。そして7月中にはこんな数字が…

事故件数	315件
死者	4人
負傷者	165人

◀まわり道でも、横断歩道▶

## 道路交通法の一部改正 非常信号を義務づける

道路交通法の一部が改正され9月1日から施行されます。そのおもな点は次のとおり。

車道の通行方法

車道通行帯を設けてない道路では自動車と原動機付自転車は道路の左側に、軽車両は左側端にそれぞれ寄り、中央寄りをあけて通ることになります。

歩道と車道の区別のないところで、歩行者の通行を妨げないようにしなければなりません。

車道通行帯のない道路で追い越しをする場合、道路の中央からはみ出すことができるのは、現行法

では、道路の右側部分を見とおすことができ、反対の方向からの交通を妨げるおそれもなく、道路の左側部分の幅員が三メートルに満たない場合とされていたのが、六メートルに満たない場合と改められます。

追い越しを禁止する場所としてトンネル車道通行帯のない場所(横断歩道の手前三十メートル以内の部分)踏み切りなどが追加されます。

道路の変更

車道は道路を変更した場合に、その変更した道路と同一の道路を後方から進行してくる車両との間に、その車両が急停車しても後車にこれに追突するのを避けることができるだけの必要な距離を確保できないようになるときは、道路を変更することはできなくなります。

踏切りでの非常信号義務

運転者は、踏切りで故障その他

の実地調査をしたいと思っていました。市として施設をつくらないで、民間の施設を援助する…たえば、補助金を出し、通関バスをそろえることを考えることもたいせつだと思えます。

さつき検討させます。

川の幅をひろめて

Cさん…新池川の幅をひろめてほしい。農民は困っている。

市長…39年度の災害復旧工事として、8月7日に農林省から査定に来ることになっていますので、新池川のこともしします。

市も現地調査をし、新池川の改修については地元側が土地を提供するようであれば、来年度予算に計上するように努力します。

重住町の排水設備を改善してほしい

重住町に住んでいるもので、雨が降ると、浸水がひどいので、この対策として、家の改築を考えましたが、土地の面積が狭いので、排水設備を改善していただきたい。

(一住民)

お答え 現地調査の結果、宅地造成現場の三十センチの排水管(下水管)を取り除き、内径六十センチの管を布設することにより、下水溝にたまって土

砂をしゅんせつし、排水をよくしました。

しかし、あなたの住んでおられるところは、城野土地画整理事業として「仮換地指定準備地」となっており昭和40年度には、お宅をふくめ国道十号線の沿線は全面的に家屋の位置を動かすか、または移転していただく予定です。

その際、国道十号線路面まで一・二メートルの排水系統も改良しますので、浸水するというようなことはなくなります(区建設部)



公孫樹の女王

公孫樹の女王は、境内に足を踏み入れずとも、目に入るのが四方に枝を張った公孫樹です。同神社は創建されて千二百年あまりになると伝えられていますが、この公孫樹もその伝えにふさわしい巨木です。

根廻り二十六メートルという数字は、ごく内輪に測ったもの。高さ三十七メートル、東に張り出した枝は二十二・六メートル、西へは十三メートルといった具合で、すべてにケタはずれ。正に公孫樹の女王

いや、唯木だから女王様とい

国鉄日田彦山線の呼野駅から西へ約四百メートル行った静かなところに、大山神社があります。

境内に足を踏み入れずとも、目に入るのが四方に枝を張った公孫樹です。同神社は創建されて千二百年あまりになると伝えられていますが、この公孫樹もその伝えにふさわしい巨木です。

根廻り二十六メートルという数字は、ごく内輪に測ったもの。高さ三十七メートル、東に張り出した枝は二十二・六メートル、西へは十三メートルといった具合で、すべてにケタはずれ。正に公孫樹の女王

いや、唯木だから女王様とい

ありがとう ございました

6月18日から7月31日までの間に、つきのかたが香典返しなどを小倉区社会福祉協議会に寄せられました。

(敬称略)

白井秀雄(北下富野) 熊木妙子(三萩野新町) 吉田 平(中の町四) 内藤澄子(金田町三) 明石清彦(日明新町) 岸本直敏

(寿町) 佐々木一孝(昭ヶ丘) 鶴我時雄(室町二) 木原 弘(緑ヶ丘一) 大佐 隆(浅野町二) 堀井清水(五軒屋町) 上田豊子(北方新町) 筒井義雄(大園町五) 清水典生(米町九) 黒水 劇三(妙見通町) 本田栄助(赤坂) 栗丸シズエ(北下富野本通り) 匿名 原 英彦(原町四) 園田多喜雄(室町二) 森本甚六(横代) 松本佐二郎(寿町)

法律 特別相談

9月1日 小倉区役所市民相談室 午前10時～午後3時

相談員 弁護士 人権擁護委員 法務局員

金銭や土地の貸借、離婚などの相談に応じます。無料

これまでの無料法律相談の名称がかわりました

市・県民税 <2期> 8月31日までに、つぎの場所で

小倉区役所 企救・曾根・両谷・東谷の各出張所 福岡銀行各支店 富士・住友・第一・三菱・三和・大和・協和・日本勧業・三井・神戸・伊予・肥後の各銀行北九州支店 大分・山口・十八・佐賀・親和・安田信託・三井信託・西日本相互・福岡相互の各銀行小倉支店 小倉信用金庫本支店



# ぜひ受けさせて・・・ 乳児と三歳児の一せい検診

8月24日からつぎの日程で乳児と三歳児の一せい検診をしますので、もよりの会場でぜひ受けられるようおすすすめします。

受診の際は必ず母子手帳をご持参ください。診査は無料です。乳児の場合はこの検診の結果により、赤ちゃんコンクールに出場の資格が与えられます。小倉保健所管内

8月24日 富野小 25日 保健所  
26日 天神島小 27日 足立小  
28日 中島小 31日 米町小  
9月1日 清水小 2日 南小倉  
3日 到津小 4日 日明小

7日 中井小  
城野保健所管内  
9月8日 城野小 9日 北方小  
10日 貴船小 11日 三郎丸小  
14日 葦山小 15日 霧ヶ丘小  
16日 葛原小 17日 曾根小 18日 徳力小 21日 東谷公民館  
22日 両谷公民館

時間はいずれも午後1時30分から3時30分まで。  
【注】乳児とは昭和38年8月1日から39年7月31日までに生まれたお子さん、三歳児とは35年8月1日から36年7月31日までに生まれたお子さんです。



**北九州ボーイスカウト大会** 緑の風が吹きぬける森林公園で、8月1日から3日までひらかれた北九州ボーイスカウト大会には、市内五区と行橋、豊前両市から1,200人が参加。訓練活動や、ゲーム大会、スカウトラリーなど楽しい催しのかずかずがあり、少年たちの旺盛な食欲を満たすのに、炊事係りはててこまいでした。〔写真は西日本新聞社提供〕

昭和三十九年四月十五日 第三種郵便物認可

編集 総務局行政課

印刷 聯合会社吉田印刷所

（若松区）一部三頁

（若松区）一部三頁

## 新潟への義援金 ありがとう

新潟地震への義援金は7月31日で締切らせていただきました。小倉区では、総計71件、509,092円が集り、市全体では2,572,156円になりました。

義援金をお寄せくださったかたがたに厚くお礼を申しあげます。

義援金はつぎのところに送りました。新潟市=2,072,156円 鶴岡市=200,000円 酒田市=150,000円 村上市=100,000円 白根市=50,000円

7月18日から31日までにお寄せいただいたかたは…中井校区自治連合会・婦人会、小倉少年鑑別所、小倉フォークダンスクラブ、斉藤君子、足立中三年=林道子、佐々木洋子、安倍高子、上津津本町二丁目青空子ども会、同町内会一同 山陰の被害罹災者へ 出雲市に100,000円、大田市に50,000円、市からそれぞれ送りました。

## けん銃や刀剣類の届出を

8月1日から31日までは「けん銃や刀剣類の届出月間」です。届出をせずにこっそり持っていたけん銃や刀剣などが盗まれ、犯罪に使用された例がよくあります。床の間に飾ってあった日本刀（旧軍刀で未登録のもの）を持ち出して人を傷つける…といった事件もおこっています。

### 加入すれば便利 国民年金保険料の納付組合

新しくつぎの町内に国民年金保険料の納付組合ができました。中原東一（広瀬 丈） 難見町一（牧野秀治） 藍島（上村利夫） 馬島（島田勝市） 重住町（白石ツエ子） 高坊千草町（長岡次子） 高坊新町（小野 豊） 高坊二町内（湊 亮一） 黒原本町（皇中チエ子） 黒原南町（末吉八千代）

以上で納付組合は四百十三組となりました。カッコ内は組合長。組合に加入すると納め忘れのこともなく、支払いも計画的にできるので便利だと、みなさんよるこばれています。



ことしは日本脳炎がたいへん流行しています。小倉、城野両保健所では、8月31日まで引き続き日本脳炎の予防接種をします。時間は日曜・祭日をのぞく毎日午前中（土曜日は午前11時30分まで）接種を希望するかたは予防接種個人手帳か母子手帳をご持参ください。

①生後6カ月以上、六歳未満で初めて接種する場合は、一回につき百三十円（二回接種のこと）  
②六歳未満でも以前に接種したことがある場合は三十円（一回接種）  
③六歳以上のかたが、初めて接種するときは一回につき三十円（二回接種）  
④六歳以上で以前に接種したことがあれば同じく三十円（一回接種）

病気で熱があったり、心臓・腎臓・肝臓などが悪い人、糖尿病や脚気患者の人、病後の衰弱や栄養障害のひどい人、そのほか医師が不適当と認めた人。

「水不足対策」  
水のしたたるような美人を募集  
レストラン  
（小倉・風来坊）

## （告）（知）（板）

39年度後期外国語講座 受講科目は英語・フランス語・エスペラント語。期間は9月第一週から翌年1月末日まで。受け付けと簡単なテストをします。8月30日午前10時から同10時30分までの間に日米文化センターにおこしください。テストの結果、上級（三十名）、中級（六十名）、初級（三十名）に分けます。なお、つぎのクラスは同日午前10時から午後5時まで受け付けますが、テストなしで参加できます。婦人クラス、中学生クラス、フランス語クラス、エスペラント語クラス、フランス語以外は無料  
市民会館のあんない 8月20日午後6時30分 鷺見五郎とニエーモードオーケストラ  
♪ 22日午後6時30分 軽音楽の夕べ 早大門司学生会  
♪ 23日午後6時30分 ポニージャックス 24日午後6時30分 軽音楽の夕べ 九大軽音楽同好会  
小倉体育館 剣道暑中稽古 8月17日 22日午後6時  
中・高・一般 26日 区内剣道大会 23日午前9時  
中・高・一般  
市民プールの解放時間を変更 8月17日以降は午前9時から午後5時まで。なお、同プールは31日までひらかれます。心配ごと相談所 8月18日から31日までの間、執務時間を午前9時から正午までと変更



若松区版



スミ絵「友だち」  
古前小学校6年  
沢江幸子さんの作品

市民相談室の利用を

道路をよくしてほしい...  
し尿とゴミの回数をふやせ...  
など、市のしごとへの要望、苦情は  
市民相談室がお聞きして解決をはかり  
ます。おいでになれない方は、手  
紙、電話で...  
区役所への電話は☎5321(代)

ポンプで貯水タンクに水を汲み上  
げているためか、水の出がわるく  
不便で困っています。水道管の移  
設をしてほしいのですが。

お答え そのアパートは高地に  
ありますから、移管しても、水圧  
が低いので水の出がわるいのはな  
お答え 市民相談室は、過去におい  
て、中川通りを通る市電は、思

市民税の減免

お問い合わせ 市民税の減免、所得が5割未満  
（昨年とくらべ）のときは、所得割減  
免することになっています。

中川通り電車の移転は

お問い合わせ 中川通りを通る市電は、思  
過去、市繁栄に役立ってきたと思

市長がナマの声を  
市長の巡回相談

「市民と直接会って話しあおう」と市長さんが8月6日若松区役所の市民相談  
室にでかけて、みなさんのご意見や、ご要望の相談に応じました。むずかしい  
問題もその場で解決したりして、血のかよった市政、をひろうしました。

明るい市政は、まず市民のみな  
さんのナマの声をきいて、市長  
は、いま各区をまわっています。  
8月6日は若松区で、吉田市長を  
はじめ香月総務局長、白石若松区  
長などが、相談にあたりました。  
若松区ではとくに石炭業界の不  
振があらゆる経済面に影響してい  
ることをいろいろ話しあい、その打  
解決を検討しました。  
相談にきた人たちも、市長から  
直接回答が聞けて大喜びでした。  
外町区画整理を早く  
お問い合わせ 外町の区画整理が計画さ  
れているため、私の所有地が若松  
町にありますが、利用できないで  
困っています。老松町すじが八  
中が決ったと聞きましたが、工事  
の開始はいつごろになりますか。  
私はこの土地を利用したいと思っ  
て、十六年間も待っていました。  
いつまで待てばよいのかはつきり  
してもらいたい。(山手通住民)  
お答え 外町の区画整理は三年  
計画で実施の予定です。ご迷惑を  
おかけしますが着工などについて  
はもうしばらくお待ち下さい。  
水道管の移設を  
お問い合わせ 中川の九造社宅上のアパ  
ートを買いましたが、下の方から



「市長さん、この道をよくしてください」「ええ、すぐに現地を見  
ておきましょう」と、相談を受ける吉田市長。  
(8月6日市長の巡回相談・市民相談室で)

Table with 4 columns: 区 (District), ところ (Location), 月日 (Date), 時間 (Time). Lists various public facilities and their operating hours.

国民年金出張受付  
お問い合わせ 電車は、過去におい  
て、中川通りを通る市電は、思  
過去、市繁栄に役立ってきたと思

今月の納税 市県民税第2期分  
納入は...区・支金庫、福岡、  
三井、住友、山口、富士、各銀  
行若松支店と信用金庫  
出張徴収  
27日(木) 小石公民館  
28日(金) 浅川分室  
31日(月) 安屋公民館

自衛官募集  
常時受付  
願書は市民相談室へ  
きたえよう 若いうちに  
18~25才  
初任給 11,400円

好天続きで豊作

若松ぶどう出荷始まる



若松ぶどうの出荷が8月10日か  
らはじまりました。ことしのぶど  
うは好天続きのため豊作で、味  
も平年のものより甘みが強くおい  
しいそうです。区農林課の調べで  
は、今年のおとど生産高は60%、  
出荷量は40%の見込みです。昨年  
は長雨で、出荷量10%でした。

い味がとどいていることでは  
う。  
若松ぶどうは、昭和32年から農  
林課の指導で栽培がはじまったも  
ので、すでに35年から若松農協を  
中心に共同出荷をしています。  
第二次5カ年計画が終る来年には  
出荷量80%にしようとする農家のみな  
さんもはりきっています。  
いまではみかんとともに若松の  
特産物になっていますが、市内の  
各会社からもレクリエーションと  
してぶどうがりがりやをさせてくれ  
と農家に申込みがあるそうです。  
今年のおとど立木品評会は8月  
6日おこなわれましたが、成績は  
つぎのとおりです。

- 【特賞】 本田孝(新屋敷) 1  
等 1席 大庭和生(逆水) 2  
席 能間一美(有毛) 3席 豊  
島重雄(新屋敷) 3等 1等  
藤田定雄(有毛大江) 2等 藤  
島保三(逆水) 3等 松浦雅広  
(有毛中) 4等 大場能雄(逆  
水) 5等 小田小太郎(有毛志)

新潟へ義援金260万円

新潟地震への義援金の  
市受付は7月31日締め  
切りでしたが、二百五十  
六万円が寄せられました  
若松区では三十件約六十  
万でした。7月25日、31  
日に区・社会課で受付た  
ものはつぎのとおり  
▽東海鋼業KK若松工場  
職員一同七万二千三百円  
▽西29区自治会二千八十  
円 ▽緒方典代、古藤聖  
子(東畑町) 六百元  
島根県湖陵村へ水害見舞(区・  
社会課8月6日受付) ▽園山フナ  
(西新町5) 一万二千円 ▽三原彦  
市(恵比須通) 二千円 ▽三原哲二  
(仲町) 二千円 ▽島屋原友太郎(大  
橋通) 二千円 ▽園山友典(大井戸  
通) 二千円 ▽園山太一(山手通)  
二千円 ▽上田信雄(老松町) 千円  
▽園山信雄(老松町) 千円 ▽仲西  
荒次郎(栄盛川町) 千円 ▽庄島高  
志(藤木) 千円 ▽仏教樹心会千円  
▽ともしげ会三千円

窓口あんない

市民課 ③

諸証明

私たちが日  
常生活での権  
利や義務をお  
こなうときに  
おおやけの証  
明をしてもら  
わなくてはな  
らないときがあります。たとえば  
身元をたつきりさせるとき、所有  
の財産が自分のものであるという  
証明、金銭の貸借に使う印鑑、住  
んでいる住所の証明...など。

戸籍や住民登録以外のいろいろな  
証明(諸証明)は、法令に規定さ  
れていないもので、みなさんの証  
明願によって発行します。そのた  
め種類や内容、様式などは制限さ  
れていません。しかし、証明する  
ためには、そのうらづけが必要で  
地区の駐在員、民生委員さんの証  
明や役所にある公簿をもとにして  
おこなっています。諸証明にはつ  
ぎのようなものがあります。

- ▽印鑑証明 ▽身元証明 ▽居  
住・同居証明 ▽転出・転入証明  
▽外国人登録済証明 ▽未転入、  
配給、無籍証明 ▽納税証明(収  
取) 宛先 若松区役所総務課係

市税は納期限内に

最近、税金の滞納が増えていま  
す。滞納をしている人には、督促  
や差押えなどをしなくてはならな  
く、そのために多額の失費をしな  
なくてはなりません。税金は納期内  
に納入されるようお願いします。  
いろいろな事情で、納期にはどう  
しても納められない方は、区取税  
課窓口へおいでください。分割払  
いや延期など、納入についてのご  
相談に応じます。

寄付ありがとう

つきの方々から香典返しとして  
寄付がありました。ありがとうございます。  
社会福祉協議会へ  
堀尾修(藤木和田) 三千元 上野  
正広(小敷) 二千元 千代田貞男  
(西園) 三千元 大野与四郎(東  
畑町) 五千元 小野田リカ(安政  
町) 五千元

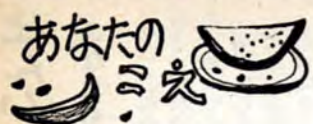
箱田みよし 選

- 大井戸通 竹井 博康  
塩屋 松井ヒデ子  
三ツ頭 麻生 初代  
界六番町 徳田 進一  
浜六番町 福崎 操  
栄盛川町 富永とさえ  
平六畑 浅田  
若松町 東条 一弥  
山手通 西村 秋南  
西園町 大庭 隆行  
童子丸町 高田 光年  
西二島 門田 夢水  
大谷町 川口 勝二  
和開町 青木美代子  
正保寺町 御厨徳次郎  
山の堂町 藤木 雅啓  
稲荷町 永野 和子  
古田町 井上 実治  
唐戸町 河村 岳泉  
石峰









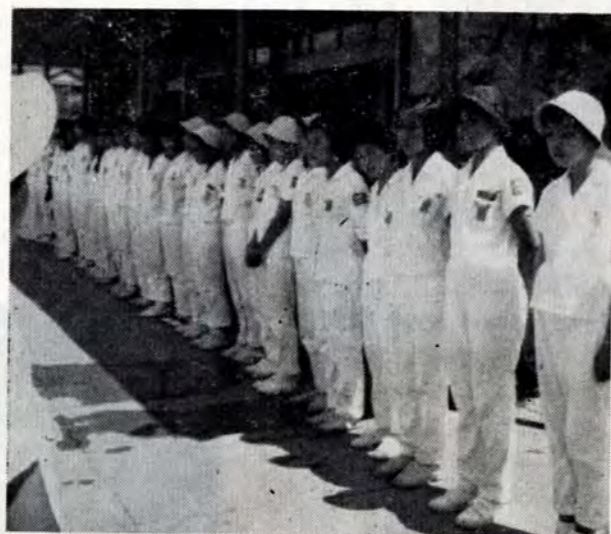
ばい煙をなくして

ばい煙規制法ができたとき... ばい煙と悪臭はなかなか減らないようです。

(小倉区吉野町・渡辺邦男)

こたえ 昨年の9月1日からばい煙規制法... ばい煙規制法にもとづいて、市としては専門家に依頼して、大気汚染を調査し、各工場のばい煙排出状態を逐次診断しています。

■明石公園は防犯灯の電球が切れているようですが(天神町・吉宗)岡田公園付近は暗く、男女の逢引など風紀上よくない。街灯を(主婦)こたえ ご注意ありがとうございます。明石公園の電球は取替えました。岡田公園は故障中の3灯を直ちに修理しました。この公園の周囲には8灯あるので、これでじゅうぶん明るい筈です。



ようこそ 熊本さん この日は都市交歓のお友達を 帆柱ケーブル山麓駅に迎えニコニコしながら大歓迎 3日間を一緒に友情の交歓です。

前田公民館

- ▽料理 火夜 馬場智子
▽私達のくらしと憲法 水夜
中島義治
▽編物 木朝 吉貝繁子
▽考えるおとうさんおあきん

尾倉公民館

- ▽料理 月夜 馬場智子
▽ハミリのてほどき 月夜 新原三千保
▽育児 火夜 高橋さやか・中村弘
▽和服の着付とその作法 木夜 大塚さくの
▽ペン習字 金夜 高橋利通
▽茶道 月夜 藤井シズ(數の内流)
華道 水屋 木藪豊秀(小原流)

枝光北公民館

- ▽料理 月夜 國武洋子
▽幼児の家庭教育 火朝 新村豊
▽料理 木朝 馬場智子
▽編物 木屋 吉貝繁子
▽郷土史 木夜 小川久雄
▽茶道 月夜 山本宗良(裏千家)
華道 金夜 古林窓松園(青山流)

陣山公民館

- ▽映写機取扱 火夜 森隆信
▽実用手芸 水夜 立石節子
金夜 立花とみほか
茶道 火朝 鶴久宗玉(裏千家)
華道 金夜 柴田志潮(東京安達式)
▽映画 火夜 宮田一男(観世流)
▽洋裁 火夜 松尾恵美子
▽膳写技術 火夜 大庭直行
▽料理 水屋 上野久美子
▽近代日本文化史 水

熊西公民館

- ▽電気工事士 水夜 大坪信之
茶道 火夜 崎田宗春(裏千家)
華道 金屋 渡辺宗春(裏千家)
▽洋裁 火夜 松尾恵美子
▽膳写技術 火夜 大庭直行
▽料理 水屋 上野久美子
▽近代日本文化史 水

上津役公民館

- ▽洋裁 火屋 猿渡美代子
▽木彫 水屋 百合珠子
▽料理 金屋 山本つね子
▽話しあいの技術 月夜 本村義雄
▽料理 火屋 勝間田澄子
▽膳写技術 火夜 大庭直行
▽実用ペン習字 金夜 古賀美容子
茶道 月屋 野仲博子(表千家)

穴生公民館

- 夜 玉井政雄
▽手紙文とペン習字 木夜 本田定
▽テレビ婦人学級 第1・3金屋 NHK講師団
茶道 月屋 岩崎宗園(表千家)
華道 金屋 中村貞子(池の坊)

折尾公民館

- 華道 水屋 原口旭華(日本華道)
茶道 金夜 山本靖(喜多流)
▽料理 水屋 馬場智子
▽編物 木朝 吉貝繁子
▽映画と話し合い 第2・4土夜 菊原信夫ほか
▽謡曲 月夜 千々和正年(喜多流)
▽編物 火屋 吉貝繁子
▽料理 水朝 馬場智子
▽中級洋裁 木屋 平田和子
華道 木夜 鎌田キミエ(専正池の坊)

本城公民館

- 華道 水屋 原口旭華(日本華道)
茶道 金夜 山本靖(喜多流)
▽料理 水屋 馬場智子
▽編物 木朝 吉貝繁子
▽映画と話し合い 第2・4土夜 菊原信夫ほか
▽謡曲 月夜 千々和正年(喜多流)
▽編物 火屋 吉貝繁子
▽料理 水朝 馬場智子
▽中級洋裁 木屋 平田和子
華道 木夜 鎌田キミエ(専正池の坊)

区役所の各部長が直接 苦情などをお聞きます 市民相談室 日1時半⇒4時 第2木曜...総務・経済・教育 第3木曜...民生・衛生 第4木曜...建築・土木

スポーツ ぐうれいなあ、ぼくたちのプールだよ。引野中にプールが完成しました。総工費約二百八十万円二十五日、六コースのりっぱなプールが完成しました。これで区内にある十八の中学校全部に、プールが完備したわけですよ。

庭でもつぎの注意を守って、水の事故をなくしましょう。(1)水泳は必ずおとなの同伴で。(2)堀池、川そのほか危険なところで泳がない。(3)泳ぐ前には、準備体操を十分おこない、長く泳がないことが大切ですよ。みんなの注意と協力、水事故をゼロにしよう。

帆柱自然公園 作品募集 夏はきれいだ 空が青くすみ 光いつぱいの 帆柱山を書こう 9月14日までに 問合せ・区役所公園課

教養と実技を兼ね

秋の公民館講座

受付・9月10日11日 10時⇒18時各公民館で・先着順で 定員で締切り・▽印...公民館主催 印...文化団体主催

高見公民館

- ▽BG料理 月夜 馬場智子
▽郷土史 第2・4火夜 小川久雄
▽ニスベラント 第1歩 水夜 講師未定
▽俳画入門 第1・3水夜 山鹿桃弥
▽文化洋裁 木夜 太田定女
▽楽しいコーラス 木夜 中林清治
茶道 木夜 田中宗寿(裏千家)
華道 金夜 原魯仙(池の坊宗心流)
謡曲 金夜 志水久亀(観世梅若)

槻田公民館

- ▽おあきんの仲間 月夜 関貞子
▽両親学級 新しい家庭教育 木夜 今長昇ほか
▽婦人ペン習字 金屋 柴田千恵子
▽料理 土屋 上野久美子
華道 月夜 古沢芦花(新池の坊)



楽しい公民館講座 花を育てて生活を豊かに 思いきり歌をうたって 疲れをわすれ 生き生きとしたあすの暮らしをつくる

枝光公民館

- ▽時の話題 月夜 堀川洋
▽料理 火屋 馬場智子
▽子供の心理と指導(中学生コース) 火夜 高橋喜一郎・豊田喜祐
▽商業講座 第1・3火夜 下田清司
▽編物とローケツ染 水夜 立石節子
▽洋裁 土屋 太田定女

大蔵公民館

- ▽料理 月夜 馬場智子
▽洋裁 火夜 太田定女
▽木彫教室 水夜 百合珠子
▽病と健康 木屋 山隈慎一
▽刺繍 木夜 立石節子
▽青少年と法律 金屋 高木孝詮
▽料理 月朝 馬場智子
▽アフガン編 火屋 緒方ミサキ
▽子供の心理とつけ 火夜 中村弘
▽文学 木夜 玉井政雄
茶道 月夜 郷宗嗣(表千家)
謡曲 金夜 中塚一(観世流)

大谷公民館

- ▽料理 月夜 馬場智子
▽洋裁 火夜 太田定女
▽木彫教室 水夜 百合珠子
▽病と健康 木屋 山隈慎一
▽刺繍 木夜 立石節子
▽青少年と法律 金屋 高木孝詮
▽料理 月朝 馬場智子
▽アフガン編 火屋 緒方ミサキ
▽子供の心理とつけ 火夜 中村弘
▽文学 木夜 玉井政雄
茶道 月夜 郷宗嗣(表千家)
謡曲 金夜 中塚一(観世流)

黒崎公民館

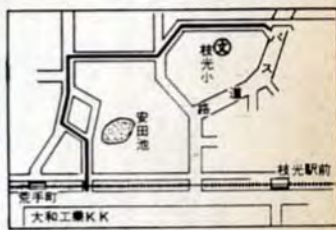
- ▽職場の数学 火夜 原田武夫
▽両親講座 火夜 原後之・田島信一・初嶋山善信・井上一郎・林克馬・有沢照紀美子
▽習字 金夜 本田定
茶道 月屋 中川ヒサ子(表千家)
華道 月屋 豊丹生枝胡(草月流)
謡曲 曜日未定 林勝藏(観世流)

香月公民館

- ▽ペン習字 月夜 三木信光
▽民謡 火屋 吾妻聖穂
▽料理 水夜 上田寿子
▽電気と電波 木夜 萩原政敏
▽小説の読みかた 金夜 玉井政雄
▽日曜郷土史散歩 第1・3日(弁当持参) 名和羊一郎

木屋瀬公民館

- ▽実用膳写 月夜 岡部和慶
▽手芸 火屋 原田芳枝
▽中級洋裁 水夜 宮崎しげ子
▽視聴覚教材 木夜 日野定市ほか
▽ペン習字 金夜 三木信光



すみません 工事中です

水不足とたたかおう 水不足で申訳ありません。図の黒線に水道管を増設します。工事中、ご迷惑がかかりますが、台所に豊かな水を...しぼらぐのご辛抱をお願いします。8月17日から10月6日が工事予定です。

商売繁昌の研究 八幡区商業ゼミナールは、9月8日・9日、国民宿舎山の上ホテルでひらかれます。テキスト、宿泊費を含め、参加費は二千元。申込みは商工課へ...

真名子橋の改装 県道(木屋瀬上上津役線)香月町橋の真名子橋が、スマートなコンクリート橋に生まれ変わります。この工事のため、8月1日から10月31日まで三ヶ月間、車は全面通行止です。歩行者のかたには、仮橋を橋のすぐ横に設置します。

寄付ありがとう 八幡区社会福祉協議会へ7月16日から31日までに十九件、二十万一千円の寄付がありました。このお金は、さっそく区内の福祉施設に送りました。ほんとうにありがとうございました。

安藤安世(尾倉町二) 柳井宏紀(羽衣町三) 三森晋一(竹下町四) 芳賀恭子(豊町) 井上ハツエ(日の出町二) 柴田初男(折尾高尾通) 末永秀雄(熊手町) 渡部政利(清田町三) 宮脇満(山王町二) 香月愛山(香月町) 大屋民雄(東鉄町五) 田野真代(上本町二) 久保山信義(南陣山町二) 松野志郎(八代町二) 梶見尚子(東山町一) 梁瀬辰大(竹下町六) 三浦勇友(穴生) 田崎光雄(紅梅町北一) 高野定雄(折尾鷹見) 敬称は略しました。



# ぜんい銀行

## あなたも一口加入を

あなたの善意をあずかります。人間は、だれでも心のすみに「ひとのためにつくってあげたい」という暖かい心をもっているのです。あなたの善意をあずかり、あなたの希望にそって、とき、ところを選び、効果的に役立てます。善意銀行には六つの口座があります。あなたの希望するものを選んで、預託しましょう。

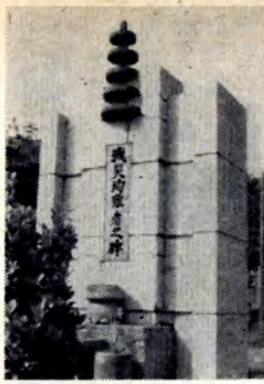
- (1) 技術口座 車の運転、映写、大工、左官、塗装、ラジオ、テレビ演劇、理容、茶道、華道、スポーツ、レクリエーションなど。
- (2) 労力口座 洗濯、清掃、育児、社会福祉施設への奉仕、交通安全推進、防犯活動など。
- (3) 金銭口座 現金、おこづかい、預金利子、義援金など。
- (4) 物品口座 遊び道具、衣類、雑貨、雨具、履物、楽器、食品、医薬衛生材料、書籍、自動車、自転車、乳母車など。
- (5) 施設口座 家庭、遊園地、演芸場、温泉、各種の施設。
- (6) 知識口座 アイデア、各種のアイデアなど。

申込みは八幡社会福祉会館の窓口で取扱います。電話番号6601番です。あなたの善意を、ひとびとのために預託しましょう。そして多くのひとびとに、善意を役立てよう。

## 戦災殉難者の碑

十九年前とおなじ、やけつくように暑い8月8日、谷口墓地の戦災殉難者の碑の前では、しめやかな慰霊祭がおこなわれ、碑に刻まれた哀悼のことばも、しめやかに、セミしぐれがきこえてきます。碑には、

ここに祭る千八百余柱の霊は昭和二十年八月八日、鉄都大空襲の嵐にあえなく散った尊い殉難の人たちである。過ぐる日の苦難を省み、明るい未来を指さす者の、これら犠牲の人の身に弔慰の涙そそぐは、この国にふたたびかかる惨禍なきを願う、万人の愛と祈りの心である。この祈りも、われら、真に幸福な世代の建設に起ち上る市民のために、この碑を建てると書かれてある。



碑は昭和30年8月に建立

## ありがとう 新潟義援金

北九州市で受付けた新潟義援金は約257万円、うち八幡区分は約41万円です。義援金の受け付けは7月末で打ち切りましたが、八幡区折尾長崎の丸山町会からの寄付がありました。本当にありがとう。この義援金は直ちに、新潟市へ約207万円、鶴岡市へ20万円、酒田市へ15万円、村上市へ10万円、白根市へ5万円をおくりました。このほか、市費から55万円を見舞金として現地におくりました。



（7月17日はRKB毎日シネサークルが八幡養老院を慰問、おとしよりはめづらしい映画をみせてもらい大喜び、写真提供・渡寿夫）

## 政治に強くなろう

### あなたの教養講座

わたしたち、ひとりひとりの政治への関心が、**「明るい行政」**をつくりだすのです。八幡区選挙管理委員会、同公明選挙推進協会では**「政治教育講座」**をつぎのようにひらきます。

みんな参加しよう。

- ▽19日ひる1時 田島信一氏「婦人と社会問題、幸神集会所」
- ▽21日夜6時半 小林栄三郎氏「国際政局とアジア、黒崎公民館」
- ▽24日夜6時半 新村豊氏「おかささんの政治読本、木屋瀬公民館」

## 山陰豪雨に見舞金

去る7月20日の豪雨で、島根県など大きな災害をうけました。日赤八幡地区奉仕団は、このほど二十万円を島根県の災害救助におくりました。

なお、北九州市からも出雲市へ十万円、大田市へ五万円の災害見舞金をおくっています。



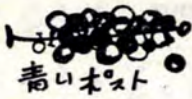
## 西福祉事務所の移転

八幡西福祉事務所が9月1日から黒崎出張所二階に移転します。

黒崎・折尾・上津役地区のかたで生活保護を受けているひと、9月以降に生活保護の申請などで福祉事務所にご用のかたは、黒崎出張所二階の八幡西福祉事務所にお出でください。

## 市県民税・国保税を

8月は市県民税と国民健康保険税第二期の納期です。納期限は8月31日。区役所内の市金庫、各出張所のほかに、信用金庫・各銀行の窓口を利用しましょう。



チエのおくれた子どものために、いろいろ相談したことがたくさんあります。どこにいけば、いいのか教えてください。

（一人の母親）

こたえ 穴生の八幡養護学校のなかに、9月から「教育相談所」が新らしく設けられる予定です。チエのおくれた子どもさんについての専門相談です。毎月の第一金曜日が相談日です。筑豊電鉄の穴生駅で下車、歩いて五分です。問合せは、④4062番へ。

宅地売ります 永犬丸団地 40戸区画 申込み8月31日 9月4日 市住宅協会へ



あなたの苦情をどうぞ

## 移動区役所

9月24日	中央公民館
25日	黒崎公民館
28日	枝光公民館
29日	高見公民館
まいばん	よる7時⇒9時

質問内容は5日前までに市民相談室に提出のこと  
デンワ (68) 2340  
個人苦情を主として取りあげます  
団体の場合は代表者が発言のこと





「郵便や新聞配達の人が犬にかまれた」とか「路上や公園に犬のふんがたたくさん放りつたにされて不潔だ」といったことが寄せられていま。現在区内で登録している犬の数は約二千八百頭、のら犬がほぼ同数いると推定されます。

保健所でもら犬の一掃に努力していますが、目立った効果はあがない現状のようです。

愛犬家が犬を飼うことはけっこうですが、犬が人畜に危害を加えたり、公共の場所をよごしたりさせないようにするため、飼い主の義務を決めた飼犬条例も施行されました。

登録や予防注射も受けていない犬が、もしもあなたやあなた

## 犬はぜひつないで... 困る路上、公園の犬の糞

「殺すのはかわいそう」と捨てた犬が野性にかえり、集団で人間に危害を加えたりします。転宅などで不用になった犬や子犬などを処理する必要があります。高峯旧火葬場上の犬の抑留所へお持ちください。

生後三カ月以上の飼犬の登録と狂犬病の予防注射は、春と秋の二回行なっていますが、まだすんでいない方は、ぜひもよりの獣医師か保健所でお受けください。

「殺すのはかわいそう」と捨てた犬が野性にかえり、集団で人間に危害を加えたりします。転宅などで不用になった犬や子犬などを処理する必要があります。高峯旧火葬場上の犬の抑留所へお持ちください。

生後三カ月以上の飼犬の登録と狂犬病の予防注射は、春と秋の二回行なっていますが、まだすんでいない方は、ぜひもよりの獣医師か保健所でお受けください。



**現代っ子の育て方を勉強** 区母の会夏期研修会が5日戸畑会館で開かれ、学芸大久留米分校の橋田教授は、「家族中心主義で忍従・服従生活になれた母親と現代っ子の間にあるギャップを埋めるために、努めて子どもの気持を理解してやり、正しい家庭生活を通じて合理的で独立心が旺盛な現代っ子の特質をのばしてやる必要がある」と強調しました。



**市奨学生の懇談会** 市の奨学資金を利用して勉学に励んでいる奨学生とその父兄約70名が出席して、7日戸畑会館で市奨学生の懇談会が開かれ生活近況や奨学生からの要望などを話し合いました。現在戸畑区で市の奨学資金を利用している人は、大学42名、高校51名、あわせて93名です。

## 夏を健康に過ごすため区衛生協会連合会が各地区別に映画(衛生関係と劇もの)と懇談の会を開いています。これからの日程は:

- 日程 地区 場所
  - ▽17日(月) 粕ヶ谷 粕ヶ谷公民館
  - ▽18日(火) 大谷 大谷
  - ▽19日(水) 水北沢見 沢見
  - ▽20日(木) 一枝 一枝
- 時間はいずれも午後7時半から2時間です。あなたもぜひご参加ください。

## 失業保険に加入していますか

失業保険法が制定されてから十七年。人手不足が叫ばれるようになったときいまでは「失業保険がなければ就職しない」といったことがいわれるまでにこの法律も知れたらいいように思います。

法律では常時五人以上の従業員を雇用している事業主は必ずこの失業保険に加入することになって

## 発明や特許の相談を受けます

発明特許相談を17日(月)午前10時から午後3時まで、文化ホール会議室で開きます。

特許や実用新案のほか意匠や商標などの出願手続きや実施化などについて、わからないことのある方は気軽に相談ください。

相談員は福岡県発明協会の役員で、相談料はいりません。

**心配ごと相談どうぞ**

■とき 17日(月) 10時~15時

■ところ 戸畑会館第1集会室

■相談員 区社協理事、民生委員

低所得者の生活相談など、いろいろな心配ごとをお聞きして解決をはかります。気軽にご利用ください。秘密厳守、無料。

**悩みごとよ サヨウナラ**

■20日(木)は法律人権特別相談日

10時から15時まで文化ホール会議室で。相談員は弁護士・人権擁護委員・法務局員など。

■31日(月)は定例人事相談日

10時から16時まで区民相談室で。相談員は裁判所の調停委員。気軽にご利用ください。秘密厳守、無料。



戸畑区版

## 2等自衛官を募集

受験資格は18歳以上25歳未満の男子。営(艦)内居住、衣食支給で初任給11,400円ほか諸手当があります。日曜・祭日を除く毎日小倉区北方の自衛隊で試験をします。受験申込みは区民相談室へどうぞ。

## 浸水のない衛生都市へ 着々進む下水道築造事業

○雨が降っても浸水の心配がいらす家庭から

○出る汚水も衛生的に処理して、水洗便所か

○処理場へ直結する近代都市をめざす、区

昭和35年から始まった十カ年計画 区域の二十八町が対象。地形の関

画では、まず人口八万三千人、全 係上北部・中部・東部・西部の四

排水区分け、総工費約

六億九千万円で下水道管

のべ九十キロを埋設す

るほか、ポンプ場なども

整備しようというものです。

幹線の八割を埋める

すでに西戸畑地区の北部排水区

全線の下水道管と鳥旗中継(北部)

ポンプ場は完成し、対象人口一万

人の施設が整備されてい

ます。

また、全幹線下水道管

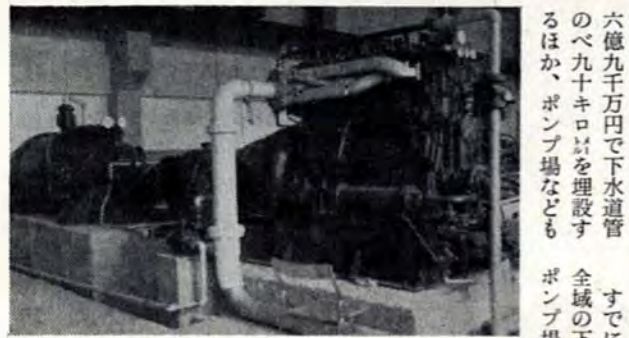
の埋設のうち、ほぼ八十

割を終わりました。

**弁天中継ポンプ**

**場も稼働始める**

いっぽう、雨水を天鵞



寺川に放流するとともに、中部と西部排水区の汚水を将来建設する終末処理場へ送る。区下水道の心臓ともいえる弁天中継(中部)ポンプ場もこのほど一部が完成しました。

ポンプ場は鉄筋造りの清潔なもので、このなかに雨水を放流して浸水を防ぐ大型ポンプ三台と家庭からの汚水を中継して処理場に送るポンプ四台などがすわる予定。すでに一分間に百六十五立方分の雨水を放流する大型ポンプ一台が取付られており同型のもの二台なども本年度中に整備する計画です

**下水道管の埋設急ぐ**

このほか現在初音町附近一帯の下水道管埋設工事を急いでおり、本年度はさらに新戸畑駅付近、猪ノ坂通り/幸町間の電車通り北側一帯や国道一九九号線新設工事などのために排水が悪くなった幸町/小芝町一丁目間、西鉄電車路線と国鉄との間の東戸畑・三六地区

**声。の。う。ろ。は。い。**

**ばい煙追放に努力を**

問い：ばい煙規制法ができたというのに、まだまだ工場などから出るばい煙や悪臭はへっていません。わたしたちの町からばい煙や悪臭を追放して一日も早くみどり太陽にあふれる北九州にしてください。

【小倉区 渡辺】

お答え：ばい煙規制法が制定され、昨年9月1日からこの法

律の適用を受けている本市としては、みんなが住みよく健康な市民生活をおくることのできるようにと、ばい煙防止に力こぶを入れており、現在大気汚染に関する専門家に依頼して、ばい煙の排出装置のある工場を診断しています。

また、市内各工場にパンフレットなどを配付して、ばい煙などの公害防止にたいする協力を呼びかけ、改善を促進してもらっているところです。とくに悪い施設や、お気づきになったことがございましたら保健所へご連絡ください。(衛生局)

**水洗便所から処理場へ**

一期計画に引き続いて、区内全域に人口十五万人を対象とした下水道を整備する計画もあり、下水道の終末処理場も新設する予定です。これらができ、各家庭に水洗便所を完備すると、わたしたちの戸畑区は一時五十年という雨にも浸水の心配はなく、「し尿との同居にサヨウナラ」をいえる衛生的な町になるわけです。

下水道は近代都市になくなくてはならない大切なものです。区内のほとんどすべての道路に深く下水道管を埋設するなどこの下水道事業でみなさまにいろいろご不便をおかける面もあるかと思いますがどうか協力ください。

**国の行政への苦情を聞きます**

**19日は巡回行政相談日**

■とき 19日(水) 10時~16時

■ところ 文化ホール会議室

■相談員 九州管区行政監察局職員と行政相談員 竹内信夫氏

■国の役所や公庫・公団・県などのしごとについてあなたの苦情や不満をお聞きして解決をはかるために開くものです。

■恩給・遺族年金・引揚者給付金などのほか国民・住宅金融公庫のしごとなど、ご遠慮なく相談においでください。ヒミツ厳守、無料。



### 季節の話題



よい子たちの夏休みもあと十五日になりました。お子さんは起床、就寝、勉強などキチンと計画をたててやっていますか。新学期が始まるからいつまでも休み気分が抜けないのでは困ります。いまから規則正しい生活を身につけさせ、元気いっばいに勉強の秋、新学期を迎えるようにしたいものです。

暑い暑いといっているうちにすずしい秋が近づいてきます。朝夕がはだ寒く感じられるようになるのももうすぐです。ご家庭のおかあさん、「この暑いうちから」とおっしゃらないで季節に敏感な赤ちゃんやおとしより、病身な家族などの秋の調節着として、そろそろ編み物にとりかかってはいかがでしょうか。

暑いから窓をあけたまま寝る、薄着をして外出する、気分もぐったりとしてくる。夏は心身ともに開放的になり、このスキをねらう夏の犯罪がふえてきます。暑くても夜寝るときや外出するときは戸締まりや身だしなみをきちんとし、犯罪を未然に防ぎたいものです。とくに女性の方の夜の一人歩きは危険ですので止めましょう。空気が乾燥していますので火の元への心くばりもお忘れなく。

昭和三十九年四月十五日 第三種郵便物認可 編集 総務局行政課 印刷 合資会社吉田印刷所 (若松区) 一部三円



戸畑美術展出品作を募集

## もうすぐ美術の秋

第十六回北九州  
市戸畑美術展を10  
月31日(土)から  
11月3日(火)ま  
での四日間文化ホ

ール展示室で開くことになり、絵画、彫刻・工芸(民芸もふくむ)・デザイン、写真、書道の四部門の出品作品を募集しています。文化の秋ももうすぐです。夏休みなどを利用して制作をし、ふるって力作をお寄せください。美術展の出品規定は：

### 出品規定

絵画の部：額縁、裱張のこと。大きさ、材料の制限はありません。彫刻・工芸・デザインの部：大きさ、材料の制限はありません。デザインの部：ポスター、図案などで平面作品は裱張のこと。写真の部：四つ切りは額縁(縦

## ありがとう

### 新潟地震への義援金

7月31日までに区社会課へ総計百十四件、三十九万三千八百円のお金と衣類多数が寄せられました。全市での義援金は二百五十七万二千五百六十六円に達し、衣類などとともにさつそく新潟市へ二百七万余円のほか鶴岡、酒田、村上、白根市などの被災者へ届けました。新潟市などからは「みなさんの暖かいご協力に感謝し、いっそう再建に努めます」と礼状が来います。義援金は7月末で打ち切らせていただきました。ご協力ほんとうにありがとうございます。次に区関係の寄金者のお名前を掲

- 載してお礼にかえさせていただきます。以下敬称略、既報分を除く
- ▽二万六千三百四十円：中原第12自治協(自治委員協議会の略)
- ▽二万二千九百九十八円：浅生婦人会
- ▽千六百円：中原第1自治協
- ▽千円：天籟寺第10・中原第5各自治協、鍼灸師会
- ▽九百円：天籟寺第6自治協
- ▽八百円：天籟寺第1自治協
- ▽七百円：天籟寺第8自治協
- ▽六百円：天籟寺第2自治協
- ▽三百十円：高峰中学浅生分校一年九組
- ▽百円：仕田原静男
- 〔市受付戸畑区関係分〕(新潟へ)
- ▽一万五千二百円：浅生第二中学生会
- ▽一万三千六十三円：戸畑中学生徒会
- ▽七千六十円：八幡製鉄鞘ヶ谷寮自治会(山陰へ)
- ▽一万円：戸畑中学生徒会



### いつでも泳げる市民プール

子どもたちに安全な水泳の場を提供するために7月1日から開いている一枝岩ヶ鼻の市民プールは、連日満員の盛況です。プールは混雑をさけるため、中学校区別に利用していただきましたが、例年おぼん過ぎから混雑が少なくなるため17日からこの制限をなくして、だれでも自由に泳げるようにします。どうぞご利用ください。プールは9月10日まで1日3回に分けて開放しており、料金は1人1回10円です。

### 出品申し込みは10月28日までに

出品の申し込みは、所定の申込書で10月28日(水)までに区社会教育課へしてください。申込書は各公民館、市立戸畑区

53センチ横40センチ)つき、四つ切り以上は裱張りのこと。書道の部：小雅仙半折以上で表装のこと(仮巻は認めない)。いずれも自作で、未発表のものに限りません。ただし中央の各種展覧会や県展への出品作品と区美術展で二回以上特賞を得た方の作品は審査外として展示します。出品点数は各部とも一人三点以内、会場のついでで三点全部は展示できないこともあります。戸畑区内に住んでいるか、勤めている高校生以上の方なら、だれでも出品できます。

### 各種の賞を贈る

作品は、いずれも審査員を招いて審査し、入選作へは各種の賞を贈ります。審査員は交渉中。詳細の問い合わせは、戸畑会館内、社会教育課(☎三四六一)へどうぞ。

## こんげつの納税



8月は {市 県 民 税 (第2期)}  
{国民健康保険税 (第2期)}  
の納期です

- 31日(月)までは市税取扱店へ。
- 31日(月)は出張収納をします。
- 納期を過ぎた市税は督促状を持って各区役所の収税課窓口へどうぞ

## ハイこちら110番



- 犬のけんかはだめですが…どんな小さな暴力やけんかでも電話一つでただちに参上します。
- 暴力への泣き寝入りは止めてすぐもよりの警察か110番に連絡しましょう [北九州市は暴力追放宣言都市です]