

毎月2回1日・15日 北九州市発行  
39年4月15日 第三種郵便物認可

### 市政テレビ

市政テレビ“百万人のまち”は、毎月最終火曜日にお送りしています。2月は、40年度予算編成をテーマに……。  
▽2月23日午前11時15～30分  
▽テレビ西日本・10チャンネル



門司区第1投票所・門司区役所で

## 市議会議員64人きままる

新市が発足してはじめての市議会議員一般選挙が、2月4日に行なわれ、新議員六十四人(選挙前は百七十九人)が、つぎのとおりきまりました。  
投票率は、全市平均八〇・二六%(男七八・一七%、女八二・二〇%)で、区ごとでは、門司区八一・四四%、小倉区七八・八一%、若松区八四・八七%、八幡区八〇・〇九%、戸畑区七八・八八%でした。  
カッコ内共は共産党、公は公明党、社は社会党、自は自民党、民は民社党、無は無所属です。敬称略

【門司区】10名  
牧 一生(共)  
中島 武(無)  
都留 鶴夫(無)  
新井 勝美(社)  
山崎 末吉(社)  
小原 新平(無)  
久保 利男(社)  
那波 公明(社)  
大沢 主弥(無)  
矢吹 友男(無)  
【小倉区】19名  
上野 博郷(共)  
山路 増衛(無)

権堂 義幸(無)  
増田 哲夫(無)  
吉田 浩明(無)  
真鍋 政喜(公)  
上田 忠義(無)  
鍛冶 清(公)  
野中 誠(無)  
松本 静夫(無)  
木村 証(無)  
明石 清彦(無)  
森山 俊行(社)  
間 秋之助(無)  
田中 覚(社)  
山脇 昭(民)  
榎本 六郎(無)

【戸畑区】7名  
本庄 光宏(共)  
田中 巖(自)  
二重作 義雄(民)  
佐野 貫一(無)  
天野 志津雄(自)  
中川 寿(無)  
岡田 義信(公)

【若松区】7名  
重田 幸吉(民)  
城戸 武夫(無)  
吉田 照雄(共)  
天野源三郎(社)  
大庭 勇(自)  
花田 武人(自)  
田川 長佳(公)

【八幡区】21名  
鷹木 行雄(無)  
古賀 宣善(共)  
山本 岱輔(無)  
松尾 武(自)  
野村 一郎(共)  
杉園 実(無)  
山西 覚(無)  
安田 富彦(民)  
河内 定一(自)  
田中 義雄(無)  
古賀 政吉(民)  
安井 玄吾(無)  
内原 西雄(民)  
比恵島 重光(社)  
服部 嘉夫(公)  
月俣 正(民)  
榎並 忠実(社)  
浅井 庫衛(公)  
木村 好夫(無)  
井上 寿昭(公)  
岩尾四十三郎(自)

平山 政智(無)  
中畑 忠男(無)

### 発明実験に補助金

発明品を実用化するために実験するとき、それに要する費用に対し、県から補助金がでます。  
対象は、すでに特許権、実用新案権をとっているものと、39年4月30日までに申請中のものを、実施化するため実験する場合です。  
補助申請は3月5日までに県商工水産課に。くわしいことは各区商工主管課でもわかります。

### 苦情要望を電話で

市政についての苦情、要望やご意見をもっと気軽にお寄せいただくために、つぎのように専用電話を備えています。

市役所行政課 ⑧4567  
門司区市民相談室 ③0022  
小倉区 " " ⑦0498  
八幡区 " " ③2340  
若松区 " " ⑦5321  
戸畑区 " " ⑦1501

若松・戸畑は区役所の代表番号。

2月15日

# 北九州市を花いっぱいにする



八幡児童文化センターの花壇

## 花園コンクールに ご参加を

もうすぐ春です。ことしも「花園コンクール」を開きます。あなたの町、わたしの町を花いっぱいにするために、昨年のコンクールには、春に二百七十四団体が参加しました。ことしも多くの参加をお待ちしています。参加資格は、町内会、子ども会、老人クラブ、婦人会、学校、職場などのグループ団体でまとまって、十五平方メートル以上の花園を三か所以内、道ばたからだれでも観賞できるような場所につくることとなっています。

申込みは、2月20日まで各区公園主管課か社会教育課（八幡区は各公民館でも）へ。申込みのあった団体にはヒナ菊など春苗を配ります。春の審査は5月中旬に行う予定です。

## 三ない運動 ようこそない 町を美しくする運動方針

「町を美しくする運動推進協議会」では、明るく住みよいまちづくりと豊かな市民性を養うことを目標に、このほど40年度の運動方針として、公共の場をきれいにする、など三つの柱をきめました。

●公共の場をきれいに  
運動方針の第一は、公共の場所公園、広場、駅、観光地、車内などを「こわさない」「よごさない」「ちらさない」で美しくし、ポスターなどの広告物は許されたところだけになるように呼びかけたり、電柱などはつぼみはけいけいところにはりだしてはいるものや許可期限を過ぎたものを、はいでいこうというものです。

このため、町内会や、あるいは婦人会、子ども会などの協力をえて、一定の日を清掃日にきめていっせいに清掃をするようにします

●力やハエをなくす  
とくにカやハエの発生しそうなところを重点に清掃したり、川にごみを捨てないように気をつけたり、道路に物を置かないようにしたりすることなど、身近かな生活環境を整えることもきめました。

●みどりと花いっぱい  
もう一本、植えて明るくみどりの町に。花いっぱい運動を、



## 電柱にはり紙できません

世はあげて広告時代。所かまわずポスターはりつけたポスターやはり紙、人の迷惑も考えずに立てかけた看板類には、だれしようんざりです。

自分の店などに表示や広告を出すとき以外は、市屋外広告物条例に基づいて必ず市の許可が必要で、同条例で、表示してはいけない場所は電柱や街灯、街路樹などがきめられていますが、はり紙や立看板を出す人が絶えません。

「はり紙厳禁」と書いた札をへいに出しているのが、よく見かけられますが、これも他人の所有物にことわりなしに、はり紙する人がいることを物語っています。

九電も困っている  
電柱の持ち主である九州電力は電柱への広告についてつぎのように語っていました。「電柱へ広告を出すときは、もちろん当社の許可がいり、ポスター、はり紙類は、いっさいお断わりしています。看板類は交通や工事の邪魔にならないように、一定の高さにあけるようにしています。立看板は、工事の邪魔にならないように、けがの原因にもなっていません。」

市では、年に四回、一回につきのべ百人から百五十人ほど動員して禁止場所のポスター、はり紙などをはいでいきますが、町を美しくするために、電柱や街灯などにはり紙などをはらないようにしましょう。

## 電光ニュース

▼門司区に家庭児童相談室：2月1日から門司福祉事務所に家庭児童相談室を設置しました。家庭でのしつけや性格の相談、そのほか児童を養育するうえでの経済的な問題、児童の友人関係などを気軽に相談していただくものです。

さしあたり、門司区だけに設置しましたが、こんご五年計画で各区に設置していきます。

▼桃園室内プールで泳げます：八幡区桃園町の同プールは、昨年12月27日から室内の暖房設備工事のため閉鎖していましたが、工事が完成したので、2月6日から一般に開放されています。水温26度、室内気温28度で快適な泳ぎが楽しめます。入場料は二時間、大人百円、中学生八十円、小人六十円。

▼鉱害地の地盤変動を調査：鉱害地での地盤変動の状況を調査し、その復旧について、鉱害権者と接渉するために、本年も、さる1月から八幡、小倉、戸畑、若松の各区に設置している五百一か所の水準標で、地盤の変動があるかどうかの調査を始めます。なお、水準標は、コンクリートあるいは花こう石で作った十センチ角の角のくいで、道路のそばに置いていますが、測量には欠かせない大切なものですから、いたずらをしてはいけません。

▼会計室長きまる：空席だった市会計室長（副収入役）に橋本周一郎（若松区民生部長）が2月2日付でまきました。

## 申告時期がきました

市・県民税  
所得 税の申告は共同納税相談所へ  
個人事業税

### 市県民税は3月20日まで

市・県民税を申告しなければならぬ人は、昭和40年1月1日現在、市内に住所がある人で、つぎの①から③までに該当する人で、  
①給与所得者以外の人で、昭和39年中の所得（利子所得は除く）の合計が、扶養控除額に九万円を加えた額をこえる人。  
②給与所得者で、つぎの事項に該当する人（該当しない人は申告する必要はありません）  
ア・昭和39年中に地代、家賃、配当、原稿料など給与以外の所得があった人。  
イ・雑損控除や医療費控除を受け

ようとする人。  
③昭和39年中に退職所得のあった人。  
以上の人で、もし申告書を提出しなかつたり、申告期限を守らなかつたりしたときは、所得控除や税額控除が認められませんが、必ず、3月20日までに申告を。

所得税は3月15日まで  
昨年中の所得から、基礎控除や扶養控除などの諸控除を差し引き、所得の出る人（給与所得者）の場合は給与以外に五万円以上の所得があったとき、2月16日から3月15日までに確定申告と納

## 納税は納期限内に

市税は納期限までにもよりの信用金庫銀行などの市税収納店に納めていただくようになっていますが、納期限後は、このように市税収納店では取り扱わないので、わざわざ、区役所や出張所、分室まで出かけて納めていただく必要があります。

また、納期限までに納めないときには20日以内に督促状が出され1通について10円の督促手数料がつき、さらに延滞金が納期限の翌日から納める日まで、税額1000円について、1日4銭の割合（ただし、納期限の翌日から督促状を出す前日までは1日2銭の割合）で課税されます。この延滞金は年利に直すと1割4分6厘に当たり、銀行などからの借り入れ利息（年利8分4厘程度）より、いぶん高く、このため、たいへん不利益になります。納税は、まず納期限内に。

戸畑	八幡	若松	小倉	門司	区名
3月15日まで	3月15日まで	3月15日まで	3月15日まで	3月15日まで	共同受付期間
北九州中央信用金庫本店	八幡 税務署	若松文化体育館	小倉 税務署	門司 税務署	場所

## 固定資産課税台帳の縦覧

土地、家屋  
または償却資産に対して、固定資産税が課せられますが、40年度の課税の基礎となる価格を記載した「固定資産課税台帳」を別表のよう縦覧に提供します。

土地、家屋の価格は、39年度の価格のままです。ただし、39年1月2日から40年1月1日までの間に、つぎのような事情があったときは、評価がえまたは新たに評価されます。

▼地目の変換、家屋の増改築または損壊、そのほかこれらに類する特別の事情があったものは、価格が変わります。

▼国または地方公共団体等の所有から個人等の所有に移ったものや新築家屋などは、新たに評価され

区名	縦覧場所	期間	備考
門司区	松ヶ江出張所	3月1日～20日	
小倉区	企救・曾根・両谷東谷の各出張所	3月1日～5日	
若松区	香月・木屋瀬出張所	3月1日～20日	
八幡区	折尾・上津役出張所	3月1日～6日	
戸畑区	本庁	3月1日～20日	
本庁	本庁	3月1日～20日	

時間・平日は9時から17時まで、土曜日は正午まで。

### 梅だより

贈与税の申告は3月1日まで  
他人から財産をもらったり、名義をかえたり、または著しく低い価格で財産を譲り受けたりした場合は贈与税がかかります。

贈与税は一年間に贈与を受けた財産の価額合計が、四十万円を超える場合（その年と前年または前々年に同一人からそれぞれ二十万円をこえる贈与を受けた場合も含む）課税されます。この申告と納税は3月1日まで各税務署へ。

- 三岳梅林 (小倉区三西鉄バス合馬行三岳入口下車) 1500本 2月中旬 ⇒ 下旬 2月16日 梅まつり・演芸大会
- 仙凡荘 (若松区迫田市営バス迫田終点下車) 1000本 (種類は日本一) 2月中旬 ⇒ 3月中旬 門司競輪場 上門司駅前 徒歩10分
- 不老公園 800本 2月中旬 ⇒ 下旬

### 2月のレースガイド

門司競輪 20・21・22日  
小倉競輪 27・28・29日  
若松ポート 25・26・27・28・29・2日



### 被害者や目撃者からの通報など

#### 暴力追放推進会議でまきまる

## 暴力追放に五つの柱

暴力をなくすために効果のある市民運動を促進しようというねらいで昨年10月に発足した北九州市暴力追放推進会議は、1月27日、戸畑会館で、とし初めての会合を開き、暴力追放のために市としての基本計画をたてることや、暴力犯は厳罰にしてほしいことを裁判所に要望することをきめた。

か、公共施設を暴力団に貸さないことなどについて話しあいました。

暴力追放のための基本計画としてきまったのはつぎの五つの柱です。

- 1 暴力行為の発生を防ぐ
- 2 暴力犯が発生したときは、通報や現場保存などの協力を求める
- 3 暴力犯は厳罰にすることを要する
- 4 青少年の非行化を防ぐ
- 5 広報活動を活発に行なう

このうち、暴力行為を防ぐ方法として、町内会などの末端組織の活動を強めることや、地域・団体などに暴力追放モニターを置くこと、「みんなで証言しよう運動」をひろげることなどがあがりましたが、幹事会でさらに検討することになりました。

暴力団が発生したとき、目撃者の証言は、犯人を早く検挙するうえで、不可欠の要素なので、証言する人には迷惑がからぬよう万全の処置をとると、市警察部では答えています。また、青少年を非行化から防ぐために、市では青少年問題協議会を設けて、対策をすすめています。市警察部としても、内部の体制を強める、学

### ハイこちら 110番

「ハイ、こちら110番！」時計の針は、深夜の12時をさしています。こは、犯罪のない明るい町づくりに、市内の各警察署との連絡指揮をとりながら、その総元締めとして日夜活躍している県警北九州市警察部の「指令室」です。

市民のみならずからの110番への通報はすべてここにはいってきます。「〇〇町で酔っぱらいがけんかしている。」「駐車していた車を盗まれた。」「などの電話があると、すぐに、市内を警ら中のパトカーや各警察署へ無線連絡し現場に直行させます。指令室では「事件発生場所は具体的に」「イタズラはやめてほしい」といっています。

#### 暴力団には貸さぬ

市民会館や文化ホールなどの公共施設の借借を暴力団が申し込んだときは、ぜったいに貸しません。問題は暴力団かどうかの認定です。このことについての質問にたいして、市警察部から「暴力団であるかどうかの認定は警察が責任をもつて返事します。また暴力団に関係のあるもの(たとえば偽装)であっても警察としては貸すことは「適当でない」と通知します」との回答がありました。この話しあいに基いて、公共施設から暴力団をしめだす体制をさらに幹事会で研究することになりました。

### 全国婦人会議の出席者募集

わが国の、婦人の最初の参政権行使の日である4月10日を記念して、十七回目の婦人週間が全国的に行なわれます。ことしのおもなねらいは、移り変わる社会のなかで文化を正しく理解し、生活設計に心をくばり次の世代の子どもたちに伝えるうえで、婦人が果すべき役割について検討しようということです。

この週間に記念して、4月13日から三日間、東京で「全国婦人会議」が開かれ、つきにあげる作文応募者のなかから選考された人に、旅費、滞在費を主催者が負担して出席していただきます。

作文募集は満二十歳以上の婦人で、この大会に出席を希望される方は、どなたでも応募できます。

題は「私たちの生活と文化」で、婦人の立場からみた生活、流行、行事、趣味、道徳、科学、社会環境などのいずれかについて、考えや経験などを具体的に四百字詰原稿用紙三枚以内に書いてください。

提出は2月28日までに福岡市少年室(福岡市舞鶴町三)へ。添付書類などについて、いちど区役所婦人児童主管課へお問い合わせください。

4月10日⇨16日婦人週間



### 厚生住宅はいかが

中小企業のかたへ  
厚生年金住宅の建設を希望する事業所をつぎのように募集しています。

中小企業従業員の住宅難を緩和するため、県が国から厚生年金保険積立金の還元融資をうけて住宅を建設し、これを、中小企業に貸し付け、二十年以内に家賃で償還し、その後、無償で譲り渡すものです。従業員が三百人以下の厚生年金の適用事業所なら利用でき、建設に必要な

厚生年金住宅は土地を提供し、五戸以上(單身者向宿舎は十五人収容以上)建設することが条件です。

▼住宅の構造は簡易耐火または耐火構造。世帯むきは一戸あたり建面積四十九・五平方メートル。單身者むきは、一人あたり十六・五平方メートル以内。

▼建設費は世帯むき百五十万〜二百二十万円。單身者むき三・三平方メートルあたり七万五千円程度。

受付および申請書の交付は3月20日までに福岡県住宅課年金住宅係(福岡市天神町一)へ。

### スポーツコーナー

北九州港 職員を募集  
北九州港 職員を募集  
北九州港 職員を募集

北九州港 職員を募集  
北九州港 職員を募集  
北九州港 職員を募集

北九州港 職員を募集  
北九州港 職員を募集  
北九州港 職員を募集

## 18世帯に1世帯は泥棒の被害

### 市警察部調べ 39年中の市内の犯罪

福岡県警北九州市警察部の調べでは、昭和三十九年中に市内で発生した犯罪は、二万四千五百七十七件、市民五十二人に一人が何らかの被害を受け、また、十八世帯に一世帯は泥棒の被害を受けたことになっています。

盗犯が七五％  
犯罪の内訳は、いちばん多いのが七五％を占める盗犯(泥棒、すり)で二五、〇三九件。つぎが粗暴犯一〇％で(暴行、傷害、恐ろつ)の、九七六件、知能犯(さぎ、横領)一、〇五九件、凶悪犯(強盗、殺人、放火)二五五件、その他二、一一八件の順です。

集団化する少年犯罪  
少年犯罪は、三、〇七三件で、盗犯が一、七六六人、五七％を占め、ついで粗暴犯七九五人、凶悪犯一四一人、その他三七一人。さいきんの特長は、集団化、グループ化し、学生、生徒の非行がめだつてきたこと。一家庭での監視が十分でないこと、「家庭の環境がよくない」こと、「暴力団の検挙は昨年の二倍

少年犯罪は、三、〇七三件で、盗犯が一、七六六人、五七％を占め、ついで粗暴犯七九五人、凶悪犯一四一人、その他三七一人。さいきんの特長は、集団化、グループ化し、学生、生徒の非行がめだつてきたこと。一家庭での監視が十分でないこと、「家庭の環境がよくない」こと、「暴力団の検挙は昨年の二倍

たものです。  
☆一人一人が犯罪を犯さない。  
☆犯罪の被害者にならない。  
☆被害にあつたら一〇番へ。

暴力追放推進会議とは  
暴力追放推進会議とは、昨年6月29日の市議会での「暴力追放都市宣言」の趣旨に基づいて、各区にある推進協議会とは別個に全体的な広い視野に立って専門的に調査研究しようというねらいから、全市民的な組織として昨年10月12日に発足したものです。市長を会長とし、県議会議員、市議会議員、報道機関、学者、五区の推進協議会長など二十七人で構成されています。



### ご存じですか? 検察審査会

あ 判にもかけられず、その後の示談にも応じてくれないんだそうですよ。ほんとうに運転手は悪くないのでしょうか。金、金をだまされたと、不起訴だから罪はないと相手は言うが、これでは泣きねいりだ。……といった話を聞いたことがありませんか。

こんなときに、どうしたらよいかわからず、そのま、なつていたり、検事のきめたことだからしかたがないとあきらめたりして、いる人がいると思われず。

検察審査会とは、犯罪があり、それが不起

訴(裁判にかからないという処分)になったとき、被害者や告訴人がその処分に納得がいかないという場合に、審査を申し立ててもう一度、裁判にかけないのかどうかを審査してもらうのです。

小倉検察審査会(金田町・福岡地方裁判所小倉支部内)では毎年約二十件の申し立てを受けています。つぎはある実例です。

S さんが曾根の国道を自転車で乗って自宅に帰る途中、Tさんの運転するバイクと衝突してはなれ、それが原因で三日後に死亡しました。

もちろん、この事件は警察が調べて検察庁に送ったのですが、Sさんが酒に酔って、ふらふらしながら、左側を安全運転しているTさんのバイクの前に、自転車を乗入れたので、さけるひまもなく突き当たった。……Tさんの申し立てを検事が認めて不起訴処分になりました。このためTさんは、あとの示談にも応じませんでした。困ったSさんの遺族は検察審査会に申し立てました。

同審査会が調べたところ、事件発生当時、その道路の左側は修理中だったことが工事関係者からわかり、Tさんが左側を走っていたという根拠がない。スリップのあとからみて、かなりの速度を出していたと思われることからTさんは安全運転をしていたとは考えられない。また、酒屋の主人も、Sさんは酒を一杯ほどしか飲んでいないので、その程度では酔ってはいないといふと証言しました。そのうえ自転車で乗らず歩いて歩いていたのを見た新たな証人もありました。

その結果、Tさんがスピードを出しすぎて自転車を押し歩いてくるSさんを見ていなから、速度を落さずとはしたために起つた事故と結論し、この不起訴処分は正しくないとして検察庁に勧告し、その後、起訴されました。

この事例でもわかるように、検事でも、やはり思い違いや判断の誤りがあるわけです。納得がいけない不起訴処分があればどしどし検察審査会に申し立てましょう。申し立ては、費用はいらず、口頭で結構です。

### 無料調停相談会

土地、家屋の明け渡し、金銭貸借など民事一般のもめごとや、離婚、相続問題などの調停相談を、裁判所調停委員が受けます。

とき・3月10日、10時から16時  
ところ・戸畑文化ホール



# 春をよぶ

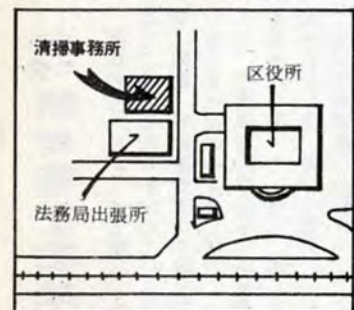
寒さも峠をこし、清そな梅の花  
はいまが満開。ふりそそぐ陽の光  
の中で、あたたかく春をつけてく  
れます。(めかり公園で)

インフルエンザが流行しはじめ  
たようです。頭が痛く、急に熱や  
セキ、クシャミが出ます。ひ  
どくなると勉強や仕事も手につ  
かず、顔がはれはつたり肺炎  
を併発することもあります。イン  
フルエンザは、セキ、クシャミ、  
会話などの際にとびちるウイルス  
によって感染すると考えられてい  
ます。この病気を防ぐためにつき  
のようなことに気をつけてくださ  
い。



## インフルエンザを予防

▽流行期には、映画館やデ  
パートなどの人ごみの中はできる  
だけさける。▽マスクをかけ、  
うがいをしてウイルスの侵入を防  
ぐ。▽過労や睡眠不足をせず、  
栄養をとってからだに抵抗をつけ  
ておく。万一、感染しても軽症で  
すみます。▽ワクチンを接種す  
る。▽もし、インフルエンザにか  
かったら①すぐ医師の診断を受  
ける②できるだけ家族などから隔  
離する。ご家庭では、屏風やつい  
たてを立てるだけでもある程度の  
効果があります③つば、たんなど  
をふいたものは焼く④ふと  
んや衣類を日光消毒⑤タオル  
ハンカチ、食器などは熱湯消毒す  
る。



### 清掃事務所が移転

区清掃事務所が西海岸通りから  
広石町の区役所横に2月15日移転  
しました。ただし、ゴミやし尿の  
処理業務は、いまままで西海  
岸通りの同所作業係で行ないま  
す。こんご清掃事務所ご用の際  
はつきのとこへご連絡ください。  
▽ゴミ、し尿処理の申し込みや  
問い合わせ作業係事務所 ①  
565番、②1566番  
▽消毒の申し込み、処理手数料  
の問い合わせ、そのほか事務的  
なこと 清掃事務所 ③1881番  
(区役所代表電話)

### 就学通知書

学校教育課では、4  
月から小学校に入学す  
るお子さんのあるご家  
庭に就学通知書を郵送  
してありますが、届いて  
いますか。通知書は39  
年7月1日現在の住民  
登録台帳をもとにして  
つくっています。この  
ため、その後門司区に  
転入された方や、まだ  
住民登録をしていない

### 出張徴収 固定資産税

こんげつは固定資産税第四期分  
の納期です。2月末日が日曜日で  
すので、3月1日までに必ず納め  
てください。なお、取税課では、  
つきのとおり出張徴収を行ないま  
すので、お近くの会場をご利用く  
ださい。

- ▽喜多公民館 2月23日午前  
10時～午後1時
- ▽伊川公民館、吉志の奥村環宅  
2月23日午前10時～午後3時



新型のポール公衆電話

### 公衆電話増設

1月からつぎの場所に公衆電話  
が新設されましたので、どうぞご  
利用ください。

- ▽棧橋通り山城屋前(ボックス)
- ▽本町一丁目特急バス棧橋通り  
停留所横(ポール)
- ▽門司駅前西鉄案内所横(ポ  
ール)

### 新型のポール公衆電話の利用方 法は、ボックス型と同じです。

### 気象サービス番号の変更

3月1日から、気象サービス電  
話99番が177番に変わります。  
なお、時報サービス電話は、い  
ままでどおり117番です。  
(門司電報電話局)

## 家庭児童相談室を設置

福祉事務所内に

### いつでも相談においでください



相談を受ける秋成さん(左)と西田さん

最近の青少年非行の年齢は、年  
ごとに低年化しているといわれて  
います。  
連日の新聞を見ても、会社帰り  
の女性を集団の中学生がおそい、  
金品を強奪したなどという記事  
がしばしば目にとまります。  
現代の青少年の非行は、社会  
生活のありかたに問題があるなど  
とよくいわれますが、やはり何よ  
りもたいせつなのは家庭での愛情  
にあふれた指導です。

この相談室は、  
福祉事務所の中  
におかれ、市の  
委嘱を受けた専  
門の相談員がい  
つでもご相談に  
応じます。相談

この相談室は、  
福祉事務所の中  
におかれ、市の  
委嘱を受けた専  
門の相談員がい  
つでもご相談に  
応じます。相談



### 海御前(あまごぜ)の碑

栄華を誇った平氏も壇の浦  
の戦いで敗れさりました。平  
氏の大將能登守教経の妻海御  
前は奮戦のかいもなく海中に  
没しました。遺骸は大槓の浜  
に上り、カッパ族は人に害を  
与えませんでした。しかし、海御  
前さまにたのめば害を防いで  
くれるというので人々を驚  
建昌、安産、水難防止の神とし  
てまつりました。

### 公園に立入り自由の芝ふを

【とく】市内にはたくさん公園  
があります。そしていたるところ  
に美しい芝ふが植えてあります  
しかし、そのほとんどが立入り禁  
止になっています。自由に芝ふに  
はいり、座ったりね  
そべったりできる公  
園をつくらせてくださ  
い。(小倉区Nさん)

### あなた の声

1月の相談室  
月間受け付け件数  
八一件、うち六九件  
が完結。  
相談内容 ①し尿、ゴ  
ミの処理三三件、道路やミソの整  
備一六件、生活保護など五件、戸  
籍・成人式のこと、選挙入場券の  
ことなど各三件、その他一六件。  
▽市政に対するご意見、ご要望  
苦情などは、いつでも市民相談室  
へお寄せください。(公園緑地課)

### 軽費老人ホーム 戸の上荘へどうぞ

老人ホーム「戸の上荘」(大里  
不老町)のへやがあいています。  
戸の上荘は、身寄りのないおと  
しよりや、家庭の事情で家族と同  
居できないおとしよりを対象にし  
た公立の老人福祉施設で、社会福  
祉協議会が市の委託を受けて経営  
しています。  
ここにはいることができるのは  
満65歳以上で健康な方、ご夫婦の  
場合はいづれかお一人が65歳以上  
であれば結構です。  
入荘料は一人1か月約七千五百  
円から八千円、敷金は入荘料2か  
月分程度を納めていただきます。  
いまあいているへやは、ご夫婦



戸の上荘の全景

### 中小企業に融資

貸付限度…運転資金 100万円 (1か月で返済)  
設備資金 200万円 (36か月で返済)  
利 息…日歩2銭4厘以内  
受 付 け…区商工課・信用金庫・福岡銀行  
西日本相互銀行・正金相互銀行  
くわしいことは区商工課へおたずねください。

### お悩みの方は 法律人権相談

毎月1・3月曜日 10時～3時  
堀川町の中央公民館

### 心配ごと相談

毎週水曜日 10時～3時  
堀川町の中央公民館

お気軽にどうぞ

### 2月が納期です 固定資産税(第4期分)

お手もとの令書で3月1日までに納めてください



### 強いからだに

【剣道練習】月・水・金曜日  
【柔道練習】火・木・土曜日

いずれも午後5時から青少年体育館で行なっ  
ています。どなたでも自由にご参加ください。



# 動く交通教室

## めかりゴーカート



昨年9月に開園しためかりゴーカート遊園地。スピードをたのしみながら交通の勉強ができます。車輛は1人用7台、親子カー1台、ベビーカー2台計10台で、近く増車もされます。料金は全周コース50円、外周コース30円、ベビーカー20円、2人用カーは倍額です。

消防自動車は火事現場に急ぐときは、時速八十まで出すことができます。交差点や信号機のある場所でも、停車せず除行で通過することができるとなっています。しかし、最近のように車が多くなり、道路いっぱいにならんで走っていると、消防自動車も早く走れずたいへん困っています。消防自動車のサイレンが聞こえたら、道路のはしに寄って一時停止するなど、できるだけのご協力をおねがいします。

昭和三十九年四月十五日

第三種郵便物認可

編集 集

総務局行政課

印刷 日進印刷株式会社

小倉区 一部三円

## 馬次弥と火事



—23—

動車の進行を妨害したり、火事現場と消防自動車の間に人垣ができたりして連絡も満足にできなくなります。消火栓や水槽が現場から遠い場合には、ホースの筒先と消

このような途中の交通事情とともに消火活動にブレーキをかけているのが火事見物の人たち、いわゆる「弥次馬」です。狭い道路で右往左往して消防自

防自動車との間が相当な距離になります。このようなときに人垣ではばまれると連絡が信号で送れず隊員が人垣の中を走らなければなりません。

野、花火あそびで原野二・五を

## 保健所の精神衛生相談

劣等感やノイローゼで悩んでいる方、精神病者をかかえている方、酒・麻薬・睡眠薬などで中毒している方またはのみすぎて困っている方、性格異常者や非行少年などをかかえて困っている方、他人と交われない方、結婚や育児のうえで遺伝や精神病が心配な方：この

ような悩みをお持ちの方の相談相手になり、専門的な立場から問題解決のお手伝いをしようというのがこの精神衛生相談です。

相談は、毎月第二、第四金曜日午後1時から3時まで、門司保健所の相談室でお受けします。相談員は、厚生省精神衛生鑑定医、山浦賢治先生(松ヶ江病院院長)です。相談は無料です。

## ねずみを退治しよう

2月いっぱい鼠下いっせいにねずみ駆除運動が行なわれています。取ったねずみ(しっぽだけでも結構です)を、2月27日までにつぎの場所へお持ちになれば、一匹十五円で買い上げ、家庭用電気製品が当たる抽選券をさしあげます。抽選日は3月26日です。

取ったねずみはこへ  
区役所清掃事務所、市民相談室  
大里・松ヶ江の各出張所・西門司  
・大里東・小森江西・小森江東  
・日之出町・庄司・黒川・田野浦の各分室・丸山・古城・大積・白野  
江・伊川・猿喰・畑の各公民館・  
柄杓田校区角田衛生協会長宅。

## 1月の火災

火事現場には、消防隊、警察官、報道班、医療班、立入証所持者、火事現場の居住者以外ははいることができません。消防隊員の行動を妨げることをいよいよ、くれぐれもご注意ください。

焼失⑤15日、大里戸上通りの洋裁店、石油ストーブの取扱い不良でストーブなどを焼損⑥20日、小森江大和町の向山、登山者のたばこの火の不始末で笹やぶ百平方メートルを焼失⑦21日、恒見東条の住家、室内可燃物の転倒で住家二棟を全焼傷者⑧21日、春日町の豚舎、かまどの構造不良で飼料置場を全焼⑨22日、宗利町の飲食店、石油ストーブの取扱い不良で石油ストーブを焼損⑩24日、内浜町のバラック、家具などを焼失、原因不明⑪29日、田野浦笠石の砕石所、雨もりによるショートで変電器を焼損このほか、塩害による絶縁劣化で電柱、電線の火災が三十二件発生しました。

## たずね人

つぎの方の住所がわからず事務手続き上困っています。ご存じの方は区社会課社会係へご連絡ください。カッコン内は旧住所です。

- ▽小島ヨシノ(大里上柳一区)
- ▽古賀幸吉(元清滝町三丁目占部寅松方)
- ▽吉田助三郎(緑町二丁目)
- ▽堀政蔵(中学通り)
- ▽久保田孫助(竜門町二丁目)
- ▽田村武文(黒川高砂町)
- ▽吉武群治(井戸町)
- ▽矢上ユク(吉野町三丁目)
- ▽百鳥文次郎(大久保海岸通り)
- ▽後藤キヌ(小森江大和町)
- ▽奥稲次(葛葉二夕松町三丁目)
- ▽内田秀介(本川町一丁目)
- ▽有吉実(浪花町二丁目)
- ▽渡辺イソ(葛葉仲浜町二丁目)
- ▽深瀬リヨ(大里原町三丁目門鉄アパート)

## ご寄付ありがとうございます

社会福祉事業に役立てます

【香典返し寄付】民生事業協会

- へ川松田テル(葛葉二夕松町六丁目)
- ▽落合一善(宗像郡福岡町)
- ▽安田虎作(葛葉庚申町)
- ▽丸尾義輝(八幡町二丁目)
- ▽高木妙珠(谷町二丁目)
- ▽安藤正一(扇町三丁目)
- ▽藤井秀男(大里原町別院通り三丁目)
- ▽久保等衛(八幡町七の六)

社会福祉協議会へ

- ▽大塚守(黒川)
- ▽一宮豊(大里中大門町)

【篤志寄付】民生事業協会へ

- ▽波多野真一(大里永黒)

(敬称略)

## 青少年書道展

と き……2月27日～3月2日  
前9時～後5時  
ところ……文化会館ロビー



## 自衛官募集

二等陸・海・空士  
満18歳から25歳まで  
の日本国籍の男子



区役所市民相談室でいつでも受け付けます



汚染度を調査する思永中生徒(柴川で)

### 小倉区版

**みどりのはがき**  
 県広報室(福岡市天神町)では、県政にたいする要望や苦情をみどりのはがきで聞いて、県政に役立てるとともに、それぞれ回答をさしあげています。はがきは区役所市民相談室にあります。ご利用を……

## 紫川はなぜ…きたない

### 思永中の生徒が調査

区内の思永中学校では、「緑と太陽」の町づくりの一環として、柴川の汚染に関する原因を調査し、これを科学的に究明しようというクラブ活動を、昨年から行なっています。

この調査は、科学部に属する二年生が自主的に行なっており、3月末を目標に、資料をまとめる予定です。

調査班は四班に分れ、第一班は日豊線の鉄橋下井せきから上流まで、第二班は井せきから陸軍橋まで、第三班は陸軍橋から常盤橋まで、第四班は常盤橋から川口まで、毎週土曜日の午後、それぞれ実地調査をしています。

調査内容のあらましは：  
 △紫川の水は、どんなことに利用されているか、  
 △汚染状況、  
 △下水管の数と、汚水の量および成分、  
 △川の干満が汚染におよぼす影響、  
 △川底の状況と泥土、  
 △神嶽川から流入する汚水の状況、  
 △浮遊する一日のごみの量……など。



先生を囲んで……その日の調査の結果を話し合う「若き科学者たち」(同校職員室で)

水経路や、小倉区の年度別人口と汚染度の関係、下水施設、水洗便所の種類と構造なども調査中で、その成果が期待されています。

歴史的にも風致的にも重要な意義をもつ紫川の調査を通して、思永中学校の生徒たちは郷土に対する関心を、よりいっそう高めているという事です。

**ごみを捨てないで**  
 平和通りを美しく  
 平和通りの菅原神社の前あたりには、たくさんのごみが捨てられています。区では、じん芥車の就業日に必ず処理していますが、休みのときなどはそのままになってしまいますので、とくにひどいところを……

食物や衣類を食い荒し、いろいろな病原菌を運んでくる「ねずみ」の駆除運動が、今月末まで県下いっせいに進められています。

**国政への苦情を聞く**  
 移動行政 19日から四か所で  
 「国から支給される恩給がまだこない」「家の前の国道の工事はいつすむのだろうか……」  
 このような苦情をお聞きして解決をはかるのが、「行政苦情相談」です。

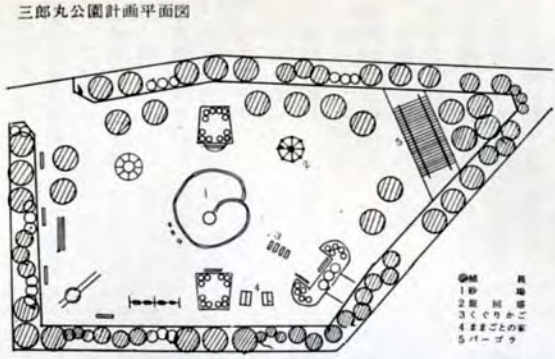
小倉区では、つぎの日程で「移動行政苦情相談」が開かれることになりました。ご相談にのりては、行政相談委員の森山健次郎さんと木本新一さん、それに行政監察局の方などです。

また直接の国のしごとだけでなく、国鉄や専売公社、電々公社、公団などのしごとについても、わたしたちの要望や苦情を聞き、その解決をはかってくれたり、事務を促進したりしてくれます。相談は無料「移動行政相談」のご利用を……

## よい子の遊び場

### 三郎丸公園の建設すむ

「子どもたちが安心して遊べる場所がほしい……」というの、みんなの切実な願いです。区内では、



現在、つぎのような児童公園の建設工事がすすまれています。小倉球場三萩野裏に、工事を急いでいる三郎丸公園は、面積約千平方メートル、工費は百十万円、完工は3月末の予定です。

同公園には砂場やベンチ、パーゴラ(休憩所)、ブランコ、シーソー、すべり台などのほか、ままごとの家、くぐりかご、旋回塔など、よい子たちの夢を育てるような遊具が充実されます。

東端田や清水にも新設する計画があります。これらが完了すると、区内に開設している児童公園数は四十三、延べ面積十一万二となり。

このほか、八田ヶ坪と錦町にも公園をつくる予定です。既に用地は確保しています。

## 和・洋裁おしえます

### 小倉授産所

小倉授産所では、和裁や洋裁の補導生と実習生を募集しています。募集人員は補導生の場合、和裁が三十名、洋裁が五十名。実習生は和・洋裁とも若干名です。資格は区内に住んでいる婦女子。学歴や年齢は問いません。

補導生の修業年限は、和・洋裁とも一か年で、その間は無料で初歩から教えます。実習生は和・洋裁とも注文品の仕立てができる方(出来高に応じて、加工賃を支給入所は4月1日です。お申し込みは2月15日から3月15日までに区役所東別館三階の小倉授産所へ電話①729

## 善意銀行

あなたの「善意」を、社会のために有効に役立たせましょう。小倉区社会福祉協議会が区役所社会課内に「善意銀行」を開いたのは、昨年8月のことですが、以来、多くの人々から技術、金銭、物品などがあつまりられています。

- おあずかりした善意は、ときと、ところを選び、払い出しが行なわれ人々から喜ばれています。
- 昨年9月26日から12月26日までに、つきの方が善意をお寄せくださいました。
- ほんとうに、ありがとございました。
- 技術口座(石原町) 平岩尚子(石原町) ピアノ 田中慶子(上津津本町) 中国語 小出忠義(守恒) 洋裁 定村タマヨ(横内町) 和裁 田福かずえ(江南町) 速記 井出正之(吉野町) 金銭口座(細田純子) 桜ヶ丘 佐久間伸子(錦ヶ丘) 熊本短大 保育科第二期生一同 匿名 山本

## 窓

妊娠四か月以上の死産を出産した場合に、七日以内に届出をするように、法律で定められています。

## 死産届

死産届は定められた用紙に、医師または助産婦から、死産証明書(または死胎検案書)を書いてもいい、父または母、同居人、もしくは医師、助産婦、その他の立会人などによって届出をしていただくようになっており、それにもとづいて、死産の埋火葬認可証が発行されます。

死産の届出義務者が、正当な理由がなく届出を怠ったときは、過料に処せられますので、じゅうぶんに注意ください。

七か月以上の死産児の埋火葬は、普通の死亡と同様に、二十四時間を経過しないと行なうことができません。以上の届出は区役所市民課か出張所で受け付けます。なお、死産児の火葬料金は、足立・清水両火葬場とも、四百円です。

## たずね人

戦没者の叙位、叙勲を伝達するため、調査をしていますが、ご遺族の所在がわかりません。お心あたりの方は、区役所社会課へご連絡ください。(最初が戦没者名、カッコ内が遺族の敬称略)

- 下田 清(父万吉) 木村辰巳(妻 栄子) 加藤庄吉(母 ナヲ)
- 下山喜一郎(母 トメ) 松村民夫(父 茂助) 木村三郎(母 ヲリ)

おことわり 本号に掲載予定だった「暴力追放の標語・アイデア」などの入選作の発表は、都合により次号で……

九十九 保子(照美) 佐々木三郎(姉 寿美子) 浜中善之助(子 河野多美子) 鶴原万都男(兄 武夫) 森下太市(父 寛太郎) 熊谷秀雄(子 博) 竹中雅勝(妹 澄代) 蔵田常雄(父 乙彦) 樋口政人(妻 ユキ子) 木村光雄(父 七次郎)

☆市民会館のあんない  
 2月19日午後6時30分 松本英彦カルテット(労音)  
 20日午後1時30分・6時30分 三橋美智也歌謡ショウ(民音)  
 21・26日午後6時30分 雪村いづみリサイタル(労音)  
 22日午後1時 講演会(小倉私立幼稚園) 25日午後6時30分 今井久仁恵ソプラノリサイタル(労音) 27日午後0時30分 女子高校生を送る会(夕刊フクニチ) 28日午後6時 おのろけ夫婦合戦公開録画(日本テレビ)

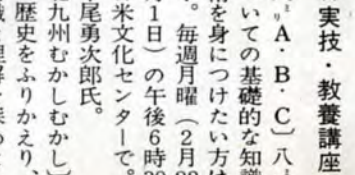
☆実技・教養講座  
 (八) A・B・C(八) 映画についての基礎的な知識と、技術を身につけたい方はどうぞ…… 毎週月曜(2月22日・3月1日)の午後6時30分から日米文化センターで。講師は中尾勇次郎氏。

(北九州むかしむかし) 郷土の歴史をふりかえり、正しい認識と理解を深めようというもの。毎週金曜午後6時30分から市民会館教室で。テーマと講師はつぎのとおり。  
 2月19日(平野九州工大助教授)の活躍(平野九州工大助教授)  
 2月26日(関東武士の進出による北九州の動き)(飯田福岡学芸大助教授)

※いつでも、だれでも、自由に参加できます。無料

(告知)(板)

法律人権特別相談  
 3月1日 小倉区役所市民相談室  
 相談員 弁護士 人権擁護委員 法務局員  
 金銭や土地の貸借、離婚などの相談に応じます。無料



固定資産税 <4期>  
 3月1日までに、つぎの場所で  
 ■ 小倉区役所 企救・曾根・両谷・東谷の各出張所 ■ 福岡銀行各支店 ■ 富士・住友・第一・三菱・三和・大和・協和・日本勧業・三井・神戸・伊予・肥後・安田信託・三井信託の各銀行北九州支店 ■ 大分・山口・十八・佐賀・親和・西日本相互・福岡相互の各銀行小倉支店 ■ 小倉信用金庫本店

お目を拝借



〇〇〇〇〇〇〇〇〇  
電話・宅地を公売

2月25日午後1時から、区役所収税第一課で、つぎの物件を公売します。ご希望の方は公売保証金(見積額の百分の十以上)と印鑑を持って、当日おこしください。代理人の場合は委任状が必要です。電話加入権の見積額は、通話料未納金をふくめて四万円程度。電話加入権 小倉527453

53 6408 56 3319

宅地(1)小倉区葛原二五八〇番地の一 一〇平方(三坪)、葛原二五八一番地の一 更地 国道十号線沿い、四三二平方(百三十一坪) 見積額合計 二百五十五万円 (2)小倉区葛原二五八九番地更地 プルトラーにより整地済み 二七〇平方(三百八十五坪) 見積額 六百八十万円

〇〇〇〇〇〇〇〇〇  
部門別市政相談

建設・水道 2月23日に道路、河川、住宅、水道などの苦情を...衛生・保健 2月25日に、ごみ、し尿の処理、予防接種、公衆衛生市立小倉病院に関するご相談を...いづれも午後1時から4時まで区役所市民相談室で、各部長などが直接、お聞きします。

〇〇〇〇〇〇〇〇〇〇  
曾根地区のみなさんへ

2月14日から電話が即時通話になりましたので、火事、救急の場合は、47119か、520119(小倉消防署)へ回してください。

昭和三十九年四月十五日 第三種郵便物認可

沼(曾根)に市営住宅

申し込みは3月6日まで

おまたせしました。市営住宅が曾根の沼に五十三戸建ちます。完成は3月末、入居は4月はじめの予定です。入居のお申し込みは、2月25日(木)から3月6日(土)正午までに、区役所住宅課へ。...

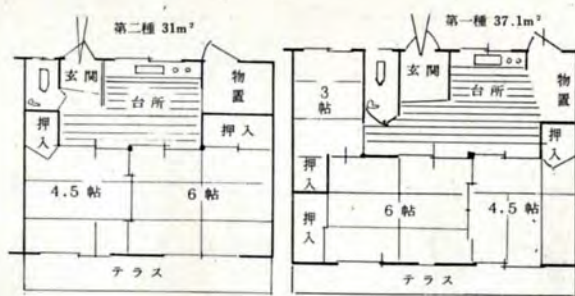
〔住宅の内容〕  
▽第一種 簡易耐火平屋建て、十一戸。間取りは六畳、四畳半、三畳、台所、押入、物置、便所。家賃は三千四百円(暫定)  
▽第二種 簡易耐火平屋建て、四十二戸。間取りは六畳、四畳半、台所、押入、物置、便所。家賃は二千四百円(暫定)

〔申込資格〕

(1)小倉区内に住所または勤務先があり、住宅に困っている方  
(2)同居者か、同居しようとする親族(婚約者の場合は婚約証明書が必要)があること。婚約証明書の用紙は同課にあります。  
(3)第一種の場合は、入居者の月平均収入が二万円をこえ、三万六千円以下であること。第二種は、月平均収入が二万円以下であること

〔申込方法〕  
入居ご希望の方は、申込書に必要な事項を記入のうえ、源泉徴収票または所得額証明、自分あての住所・氏名を書いた官製はがき、米穀通帳などをそえ、受付期間内に住宅課へお申し込みください。申込書は同課にあります。電話 4131

〔選考方法〕  
3月26日午後1時から、市民会館で公開抽せんをし入居者を決定。



足立霊堂

少し空いています

足立墓地の北側にある足立霊堂(納骨堂)は、まだ少し空いています。すでで使用希望者を募っています。小倉区社会福祉協議会に寄せられました。

寄付

ありがとうございました

11月2日から12月2日までの間に、つぎの方が香典返しなどを、小倉区社会福祉協議会に寄せられました。

- 清水 敬(曾根沼寺道) 中島久虎(北下富野) 川添利八郎(朝日ヶ丘一) 田中いわの(船頭町) 川上ミヨ子(中島町二) 草野照義(曙町一) 渡辺源一(足立本町) 毛利忠正(金田町三) 樽森子ヨ(古船場町五) 佐藤波次郎(京町七) 藤原卓次郎(昭和町四) 石田元太郎(丸山町六) 藤田宗美(紺屋町七)



市民相談室

市政に関するみなさんのご意見、ご要望は区役所市民相談室へお聞かせください。お手紙の場合は必ず住所、氏名をお書きになるように...

石炭の燃えがらの処置は...

〔問い〕石炭の燃えがらをごみ箱に入れたところ、市の作業員が「そのようなことをしたらごみは取ってやらない」といいましたが... (主婦)

〔お答え〕ごみは収集してごみ焼却場で焼く関係上、石炭の燃えがらはできるだけ、屋敷内のくぼ地などに捨てていただくよう、お願いしています。しかし、空地がない場合は、ごみ箱に入れていただいても結構です。なお、作業員にはこのような場合「ごみを収集しない」というようなことのないよう、注意しました。(区清掃事務所)

老松を害虫から守って...

〔問い〕勝山城の老松を害虫から守り、枯らさないようにしてください。(市民)

〔お答え〕害虫の駆除は、毛虫、松くい虫、みの虫などの幼虫が発生した時期(大体7月ごろ)を見はからって、消毒をしています。死ななかつた虫や、後から発生した害虫のために、8月にもう一度、消毒します。勝山公園はみなさんの集合場所ですが、消毒後三十分から一時間くらいは、樹木の近くに寄らないようにしてください。なお、松くい虫の駆除予防剤が、試験的によい結果をもたらしていますので、ことしから使うつもりです。(区公園課)

道路査察使をおいては...

〔問い〕市内の幹線道路が非常に悪いので、「査察使」をおいて、道路の整備にもっと気をくばってください。(市民)

〔お答え〕道路の維持管理については、常によりよい状態を保てるように、現在、道路の査察をかねた「道路パトロール」を行なっており、悪い箇所を発見しだい、早急に処理することになっています。

道路査察使については、機構上の問題もあり、早急に制度化することは困難ですが、今後の課題として、じゅうぶん検討するつもりです。(建設局)

〇31月中に市民相談室に寄せられた、市政にたいする「声」は十九件、うち九件が同月末までに完結しています。

うらわけは、道路、側溝などの修理が六件、ごみ・し尿関係が二件、年金・生活保護などが五件、その他が六件です。

一部三円

若松区版

国民年金に加入を 老後や不慮の事故にそなえるため、国民年金に加入を。これには、厚生年金や共済組合に加入していない二十歳から六十歳までの人は加入しなければなりません。手続きは区社会課へ

32年以來の改正

市営バスは2月11日から新しい料金で運行しています。料金は全体からみて、約二十引き上げで昭和32年以來の改正です。

1区間が15円に

初乗り一区間十五円で、二区二十円、三区以内は一区増すごとに二十円に十円を加えた額です。福岡線の場合、若松渡場から福岡まで二百三十円です。ただし、高塔山線は全線三十円です。小人は(十二歳未満)半額ですが、初乗り一区間は十円です。

料金が変りました



定期券の料金

Table with columns for 1 month, 3 months, and 6 months, and rows for Commuter, Adult, and Child fares.

上記の金額は最低の料金です

貸切バス料金は

いままでどおり 定期券の料金も変わっていませんが、以前からの定期も使用できます。また、2月11日以前に買われた回数券は十五円券が七枚で百円、十円券二十一枚で二百円です。

団体割引は二十五人以上となっており、大人、小人ともに二割引に二割引です。なお、貸切バス料金は、いままでどおりです。

全国で一番低い料金

今回の値上げは最少限度にとどめて、キロメートル当りの運賃は三円九十銭です。これは全国でいちばん低い料金になります。

料金はこうなります

新しい料金は別表のようになります。表の見かたは、例えば今光線、宮丸から中川通りまで乗る場合、今光と若松渡場の間の料金になります。

Table showing fares for the '小石線' (Kobishi Line).

今光・二島線

Table showing fares for the '今光・二島線' (Imakawa-Nishima Line).

中畑・迫田線

Table showing fares for the '中畑・迫田線' (Nakahata-Hirata Line).

人権擁護委員に

古田浩太さん

新たに人権擁護委員として、古田浩太さん(区内古町二丁目)が委嘱されました。古田さんは、前委員の古沢清さん(祇園町二丁目)の任期がきたため、古沢さんのかわりとして委員となりました。

美化モデル地区の報告会

まちを美しくする運動を盛りあげるための一つとして、市内で五か所が、国土美化モデル地区に指定されていますが、区内では渡場前が昨年、その指定を受けています。昨年の活動の反省や意見発表をします。美化運動にご賛同くださる方の出席をお待ちします。

環境の美化で文化の北九州 古池初子(西町区)さんの作品

うれしいなあ一年生

入学通知書を届けます

ことし小学校に入学されるみなさんへ入学通知書を2月15日ごろお届けします。届かないときは、お米の通帳をもって教育委員会若松支所でもらってください。また、通知書の内容に間違いや疑問があるかたや、つぎの方も教育委員会若松支所へ

早目に入学準備を

入学前に特別なしつけがあるわけはありませんが、つぎのことぐらひはひとりで行えるようにしておきましょう。

ズボンをはきとりで着たりぬいだりできますか。自分でお手洗いやおしりのしまつもできますか。自分のものと他人のものを区別できますか。なまえをよばれたら「ハイ」とはっきり返事ができますか。

このころは、お子さんの交通事故が多くなりました。いまから学校の行き帰りの安全な道をきめておきましょう。そして、速くても横断歩道を、手をあげてわたるなど、交通規則を守ることを教えるおきましょう。おかあさんといっしょに、道路などを横断するとき、なるべく子どもと一緒に判断させることによって、心配なく通学できるようにしましょう。

相談 あんない

心配ごと相談 毎週水曜日10時15時文化体育館。生活の心配ごとをおもに、その他一般相談、相談委員は民生委員です。 発明相談 2月22日10時から区役所経済課。作業能率や品質向上の創意くふう、商標発明のほか、資金についても。 部門別市政相談 市政への苦情や要望を各担当部長が、直接お聞きします。毎月第二、三、四木曜日午後1時〜4時市民相談室で、民生・経済・清掃・福祉・病院・保健は2月18日。建設・水道・消防は2月25日。

俳句

箱田みよし選

風揚ぐる開拓地の子ひとりにて 風の尾の小さくなりて日が落ちぬ 風の糸まだ足したらぬたまふし 組板にリズムをききむ寒の入り

山手通 西村 秋声 用勺町 藤山 初代 西一島 内田 夢水 大井戸通 竹井 博康 塩屋 松井ヒデ子 童子丸 高田 光年



社会に出てもしっかり 希望と誇りをもって社会へ...と就職前教育講座が2月5日から、各中学校でおこなわれています。ことし中学校を出て就職する人たちは区内で約450人です。みんな、社会へ出てからの心構えを熱心に勉強しています。講師は王井政雄(郷土作家)横松栄(八幡大教授)島中さとよ(婦人少年室長)の各氏です。



市道の側溝がつまった という、みなさんからの連絡が市民相談室へ毎月5・6件あります。さっそく区土木課員が現地に行き、清掃をしています。 <写真>星陵中前、バス停付近で

寄付ありがとうございました つぎの方々から香典返しとして寄付がありました。ありがとうございます。(敬称略) 民生委員社会事業協会へ 出雪幸夫(浜四の二)一万円 山口良行、ワカ(東小石町)一万円 島田好男(小田山)五千元 元森和興(山手通り五)三千元 石橋始三(田町)五千元 林田義勝(二島)五千元 中井秀男(坂下町

安瀬 大谷町 西園町 桑田ハツヨ 山ノ堂町 藤木 雅啓 上原町 伊藤 義臣 高須 麻生 初代 浜六の八 福崎 操 小石 和田 操 鴨生田 白水喜美子 田町 井上 実治 今光町 北本 峰笠 惠比須通 小川 小春 和 青木美代子 若松駅 永山 薫 土井町 桑村 良子 仙舍利塔建立奉讃会へ 倉松征治(中川通四)三万円

レコードコンサート ポピュラー 18日より7時 図書館の催し 子ども紙しばい 21日ひる1時

固定資産税 第4期分 3月1日までに 出張徴収 24日 小石公民館 25日 浅川分室 26日 安屋公民館





# 出張市民相談室ひらく

## 岩屋、脇田、脇ノ浦で

市政への要望、苦情をお聞きするため、「出張市民相談室」を岩屋、脇田、脇ノ浦の三地域でひらきます。日程は2月24日岩屋公民館、2月26日脇田公民館、3月2日脇ノ浦公民館で、時間は午後1時半から4時までです。

市では、地域の声をお聞きするため、まいとし移動市役所や移動区役所をひらいています。こんどの「出張市民相談室」は、これらを利用するのに、不便な地域でひらくものです。当日は、市民相談室員が出向き、その場で解決できないものは、関係課に連絡をとり後日回答いたします。

### ■国民年金出張受付

4 区 場所 月 日 時間  
 2 27 10 12

6	駐在員宅	2	23
7	〃	2	27
12	昭和公民館	3	2
14	駐在員宅	2	26
15	小石公民館	2	26
16	〃	2	27
21	古前公民館	2	25
22	田中種物店	2	27
23	駐在員宅	2	27
24	赤島公民館	2	27
25	今光公民館	3	16
26	西25婦人区長宅	3	6
27	島郷出張所	2	25
28	駐在員宅	2	25
29	外小竹公民館	3	5
30	安屋公民館	3	15
31	駐在員宅	2	27
浅川	浅川分室	2	27



ハリくよう 針くようが2月8日授産所でおこなわれました。洋裁や和裁と毛糸編みを習っている生徒さん約80人が、「働きもの針さんご苦労さん」と、毎日使っている針をとうふにさして、苦労をねぎらいました。  
 <写真>常盤町授産所での針くよう

■電話加入権の公売  
 電話加入権の公売入札を2月22日午後2時から文化体育館でおこないます。電話番号はつきのとおり。(内は最低見積価格です。)  
 ①0496 (五万三千七百円)

### ■母子家庭児童に身元保証

母子家庭の児童や身よりのない児童で、就職するときに適当な身元保証人になってくれる人がいないときは、市長が身元保証人になってくれます。これは、片親がないと就職などで、不利な場合があるため、市長が親がわりになって身元保証人になるものです。保証期間は三年間で、その間に本人が職務上の事故で使用者に損害を与えたときは市が二十万円まで保証します。詳しいことは区福祉事務所へお問い合わせを。

### 老人クラブ大会 三月末に計画中

老人クラブ大会を3月末にひらく計画を進めています。おとしよりが新しい時代に対処して、経験や知識を十分に活用し老後を楽しむすすめのために、老人のクラブ活動が区社会教育課の指導でおこなわれています。区内には老人クラブが十二団体ありますが、勉強やレクリエーションに活発な活動をおこなっています。計画中の老人クラブ大会は、十二の老人クラブの相互の活やく状況を知り、今後の各クラブの発展を期すものです。

### かけ橋

#### 芝ふにはいれる公園を

芝ふはとても美しいものですが、ほとんどの公園が芝ふの中にはいってはいけないうことになっていきます。芝ふの上に腰かけたり、寝そべることはとても気持ちのよいことです。自由に芝ふにはいれる公園をつくってほしいと思います。(小倉区 会社員)

お答え 公園を造る場合、その中心地に芝ふをはりつめた区域をつくりますが、芝生はふむと枯れてしまします。これは公園の美観や維持管理のうえからも好ましくないもので、芝ふにはいらないように指導しています。

### 野犬の捕獲は 早朝か夜間に

野犬の捕獲は早朝か夜間におこなってほしい。また、犬猫の死体がよくほつたらかさかされていたり、川へ捨てられていたりしていることがよくある。たいへん見苦しいことだから、発見しだい、市で早急に処理してほしい。(東二島 会社員)

お答え 野犬の捕獲を早朝におこなうことは、捕獲者が市外からきているため困難です。また夜間の場合は、捕獲が思うようにできないため、実施しかねます。不用となった犬は保健所で引き取っています。死亡して処置にこまる場合は区清掃事務所へご連絡をいただければ処理します。犬猫の死体は、発見しだい、区清掃事務所へ処理していただきます。犬猫の死体に気づかれた方は

清掃事務所へご連絡ください。川にごみや汚物、犬猫の死体を捨てないように、おねがいします。目の届かないところもあると思われまますので、必要な場所には禁止の立札を設置するなど、投棄防止に努めます。

### ホームヘルパー になりたい

ホームヘルパーのことを市政だよりで読みましたが、私もなりたいたいと思います。ホームヘルパーの応募の内容を教えてください。(区内東小石町 一人)

お答え ホームヘルパー制度は昨年6月から実施され、老人家庭のお世話をしています。実施にさきだち募集しましたが、若松区では四十五名の応募者があり、試験により三名を採用しました。この採用者は、現在退職の意志はありませんし、試験のさいに補欠を数名確保していますので、とうぶんは募集することはないと思われまます。

なお、ホームヘルパーの身分は各区社会福祉協議会の嘱託になっています。

このような市政への苦情や要望は市民相談室がお聞きし、解決をはかっています。おいでになれない方は、お手紙や電話(765321)でもけっこうです。

1月の市民相談室 受付件数十四件。おもなものは道路の舗装補修と側溝五、し尿ごみ二、水道二、そのほか五(市営バス、公園福祉など) そのうち十件が解決しています。

### 自衛官募集

#### 2等陸・海・空士



初任給 12,800円  
 18歳~24歳  
 食事・被服支給  
 いろいろな技術が身につけられます。

常時受付  
 願書は区役所市民相談室へ



小石小学校4年生  
 加藤康子さんの作品

2月は県下いっせいで  
 駆除月間です

衛生協会長さん宅にしっぽを持っていくと一匹15円で買ってくれ、電化製品が当るネズミくじもくれます。

交通安全事故をめぐり、八幡区交通安全都市推進協議会では、いろいろチエをしはって工夫と努力をしております。わずかの注意で事故は防げます。交通安全のもっとも大切なことは、車を運転する人、道路を歩く人の心の中にあります。心のなかには必ず心の平和を築くこととして、家庭でのおかあさんの安全教育も、かなり大きな効果をもっています。一日のうち三分間だけ子どもたちに巧みな教訓を与えれば子どもたちの生命を救える。そして親のあなたも...「デトロイ

**笑顔で運転、心に安全**

横断歩道を渡るという運動です。スリーも一度右を見て安全を確かめ、ゴー

ト市交通課長のことはですが、交差点ではシグナルが青でも、つぎの青を待って渡るといっつけも、事故防止に役立つでしょう。また、ワン・ツ・スリー・ゴー運動も参考にあります。ワン

誕生までは育児相談を

さいきんの若いおかあさんは育児のことにたいへん熱心で、保健所の育児相談を利用する人も多くなってきました。

よい育児法とは、赤ちゃんの特徴をよく理解して上手に育てることです。あまり神経質に、あれこれと手をかけることは、逆に悪い育てかたになることが多いのです。発育のよい赤ちゃんのおかあさんは、いつも保健所にご相談にうかがうのですが、すこし注意してあげたい赤ちゃんのおかあさんは、赤ちゃんの満一年の誕生日がすぐくるといふのに、一度も相談にこないかたがいます。

そこで、黒崎保健所では4月から「母子登録管理」という制度を設けることにしました。これは、おかあさんの「妊婦検診」のときに保健所に登録し、赤ちゃんの満一年の誕生日まで、「健康管理」をおこなうこととしたのです。

参考までに黒崎保健所の受持地区での赤ちゃんの死亡原因をみて



保健所や公民館での「育児教室」「母親教室」は好評（枝光北公で）

みますと、死因のもっとも多いのは生れてから一か月までに、生活力の弱いための死亡です。そのつぎの死因が下痢、腸炎、三番目が肺炎、気管支炎です。これらの死因は努力すればなくすることのできるものなのです。生後一か月以内の赤ちゃんは、保健所が委託した助産婦さんが家庭訪問をして育児指導をします。また、下痢、腸炎などは、生後四五か月頃の離乳を始める時期と、生後八か月頃の離乳指導によって防ぐことのできるものです。赤ちゃんは誕生日までに最低一回の健康診断をうけて、病気の

発育の状況、栄養、しつけ、育児上の注意など、こまごまと相談しましょう。該当のおかあさんには呼びだしのハガキを差しあげます▽第一・二木曜日、四か月児相談▽第三・四木曜日、七か月児相談いづれも午後1時から3時まで。毎週火曜日は「乳児コーナー」を開設、どなたでも歓迎します。

# 青空に舞うツルの群れ



鹿児島県出水市の干拓地にはまいとし10月下旬ごろ、数百羽のツルがシベリアから飛んできます。寒いシベリアはその頃になるとすっかり凍って、エサがなくなるからです。ナベツル、マナヅル、クロツルの群れは暖かい日本で冬を越し、3月上旬にふたたびシベリアへ帰っていきま。シベリアからツルが渡ってくるのは、この出水市と北海道の釧路が有名です。ツルがくると、地元の中学生でつくっているツル愛好会はエサをまいて育てながら、ツルの生態を観察し、記録をつづけていきます。

シベリアから飛んできたツルのエサ代に、地元の中学生たちが困っているという話をきいて、枝光第二区子供会（会員二千八百人）と、穴生の八幡製鉄子供会（千三百二十人）では、さっそくお友だちによびかけ、ツルのエサ代を集めました。去る1月中旬に、ほくらのおこずかいを節約したものですが、ツルのエサを買ってあげてくだい」と鹿児島県ツル保護会に送ってあげたのです。

ところが、八幡区の子どもたちの心づくしに感謝した出水市市長さんは、このお礼に、ばい煙の多い八幡の町に住む子どもたちに青い空をはばたく美しいツルの群をみてもらおうと、二つの子供会あてに招待の手紙を送ってくれたのです。

去る6、7日、五人の代表者たちは子供会の松尾、福山のおじさんにつきそわれて出水市へ。当日は、出水市長さんに、北九州市の吉田市長さんのメッセージなど手渡したあと、ツルの住んでいる出水干拓、ツルのエサ場、大野原に群れて遊ぶツル、青く澄んだ空を舞うツルの美しい姿をながめて一日をすごし、本当に感激して帰ってきました。

シベリアからはるばる渡ってくるツルの群れへの、八幡区の子どもたちの暖かい気持ちが、こうして出水市と北九州市の親善の橋わたしたくなったのです。

もうすぐ一年生です。あたらしい帽子、あたらしいランドセル...とてうれしい気持ちでしょう。入学する学校と、4月8日の入学日の通知書は届いていないか。届いていない家庭や、通知書の内容に間違いや疑問のある父親のかたは、教育委員会の八幡区支所の学校教育課か、各出張所に申し出てくだい。印章が必要

シベリアから飛んできたツルのエサ代に、地元の中学生たちが困っているという話をきいて、枝光第二区子供会（会員二千八百人）と、穴生の八幡製鉄子供会（千三百二十人）では、さっそくお友だちによびかけ、ツルのエサ代を集めました。去る1月中旬に、ほくらのおこずかいを節約したものですが、ツルのエサを買ってあげてくだい」と鹿児島県ツル保護会に送ってあげたのです。

ところが、八幡区の子どもたちの心づくしに感謝した出水市市長さんは、このお礼に、ばい煙の多い八幡の町に住む子どもたちに青い空をはばたく美しいツルの群をみてもらおうと、二つの子供会あてに招待の手紙を送ってくれたのです。

去る6、7日、五人の代表者たちは子供会の松尾、福山のおじさんにつきそわれて出水市へ。当日は、出水市長さんに、北九州市の吉田市長さんのメッセージなど手渡したあと、ツルの住んでいる出水干拓、ツルのエサ場、大野原に群れて遊ぶツル、青く澄んだ空を舞うツルの美しい姿をながめて一日をすごし、本当に感激して帰ってきました。

シベリアからはるばる渡ってくるツルの群れへの、八幡区の子どもたちの暖かい気持ちが、こうして出水市と北九州市の親善の橋わたしたくなったのです。

## やはた区版



もうすぐ一年生です。あたらしい帽子、あたらしいランドセル...とてうれしい気持ちでしょう。入学する学校と、4月8日の入学日の通知書は届いていないか。届いていない家庭や、通知書の内容に間違いや疑問のある父親のかたは、教育委員会の八幡区支所の学校教育課か、各出張所に申し出てくだい。印章が必要

### 卓球・バドミントン 青少年ホーム4周年

八幡勤労青少年ホームでは、開館四周年行事として「卓球大会」「バドミントン交歓会」をつぎのようにはひらきます。卓球大会は2月21日午前10時から同ホームで団体戦と個人戦で、団体チームは事業所単位として未成年男子3名30歳以上の男子1名、女子1名の5名でチームとします。個人戦は男女別のシングルスで、いずれも軟式です。バドミントン交歓会3月7日午前10時から、男女別の

### 好評の内職作品即売会

北九州市立八幡総合授産所はこし創立十周年を迎えました。去る2月8、9日は、作業員の人びとの作品展示と即売会をひらいたところ、良い品物がとても安く手に入る」と大評判。また、恒例の「針供養」も、こしは授産所の作業員さんの祭りとして、毛織刺しゅう工芸協会の人びとと二ヶ所にわかれて針の供養をおこなうという盛大なものでした。

すでに春のしごとが始まっています。総合授産所では家庭内職にもっとも力をいれたいと、いま内職希望者を募集中です。授産所外のもの

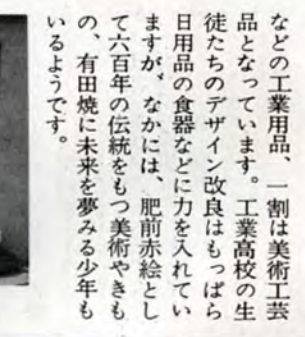


この内容は、紙加工、和裁、メリヤス手袋、毛糸編み物、体操服、既製服、毛糸刺しゅうなどです。一日百五十円から五百円程度の収入になります。問合せは総合授産所⑥4536へ、どうぞ。写真：豆腐に刺して針を祭る

婦人のくらしの相談  
午前10時～午後4時  
黒崎出張所内 西福祉事務所 (金・日曜休み)  
区役所内 東福祉事務所 (火・日曜休み)

### 伝統の美しさ 有田焼のデザイン展

有田焼デザイン展が去る1月28日から2月3日まで、井筒屋八幡店でひらかれ、たいへん好評でした。有田焼が有名になったのは元禄のはじめに陶工酒井田柿右衛門が「赤絵つけの技法」を完成してからですが、さいきんは工業高校の生徒たちが有田焼のデザインの改良、市場の開拓にたいへん積極的です。製品の六割は食器などの日用品で、三割は電磁器ガラス、タイル



などの工業用品、一割は美術工芸品となっています。工業高校の生徒たちのデザイン改良はもっぱら日用品の食器などに力を入れています。なかには、肥前赤絵として六百年の伝統をもつ美術やきもの、有田焼に未来を夢みる少年もいるようです。

すぐれた有田焼展

### 清潔できれいな 水洗式にしよう

清潔な家庭は、水洗便所から。八幡区では水洗便所への改造をおすすめています。改造費用は三万五千円から四万円程度ですが、市からの補助金四万円、国民年金還元融資二万五千円まで、(二十か月返済)を貸してくれま。手持ち金はわずかで工事にかかれます。

水洗便所に改造できる地域は国道二百号線沿井通より以東、桃園電停より以西です。ただ陣山久喜川付近は暗渠工事なので、4月頃まで水洗便所化ができません。申込んで一週間ぐらいで改造工事にかかり、二日から三日で完成します。清潔な家庭づくりには、ぜひ水洗便所に改造しましょう。

水洗便所についての問合せ、工事の申込みは、区の下水道課(⑥0801)または北九州管工事共同組合(⑧3401)へ。



八幡区社会福祉協議会、八幡区社会福祉協議会、八幡区社会福祉協議会、八幡区社会福祉協議会

八幡区社会福祉協議会、八幡区社会福祉協議会、八幡区社会福祉協議会、八幡区社会福祉協議会

固定資産税の出張徴収  
2月25日・幸神第二済生幼稚園、三ヶ森の宮山氏宅  
2月26日・木城市宮住住宅集会所、木屋瀬農協支所

共働きの家庭の 小学校1年生～3年生

カギツ子 あずかります

子どものお世話をお願いします

豊山母子寮 ⑥3995  
黒崎母子寮 ⑥2315  
黒崎母子寮 ⑥4024

老人の お世話をします

まい週1回 3か月間 身の回りのいっさい 申込みは 社会福祉協議会 ⑥6601

みどりのハガキ

県政への 不満・意見・苦情は このハガキで

入用のかたは 市民相談室へ

みどりのハガキ

県政への 不満・意見・苦情は このハガキで

入用のかたは 市民相談室へ

# 非行化防止に貢献

## 少年補導センター

夜間外出が毎日のようにつづいていて、もうちの子にかきつけて、「と安心して

て午前8時半から午後5時までで一般に開放し、小学生から高校生までの少年が柔剣道や卓球を楽しんでいます。

また、開館中は「少年相談」を受けつけています。子どもが家出したとか、不良と交際しているとか、少年問題について、どんなことでも相談に応じてくれます。

少年非行化を防ぐために「八幡少年補導センター」があり、運営委員二十七名が、体育、補導、文化の専門活動を通して、少年たちの健やかな育成への努力をつづけているのです。

補導センターは、月曜日を除いて昨年10月末には二百名の少年補導員をさらに五十名



(写真は補導センター)

## 桃園温水プール店びらき

桃園温水プールが、2月6日から一般に開放されて大変人気をよんでいます。

換気装置の完成で、歩室内に入ると、ほかほかと初夏のような暖かさ。室内温度は三十度、水温二十六度と、まったく快適の状態です。

6日の店びらきには、豊山・陣山・黒崎母子寮、児童ホーム、聖小崎育児園の子どもたち約五十人を招待しました。子どもたちは、はじめての温水プールに大喜び、おおいに冬の水泳を楽しみました。



桃園温水プールの開館時間は午前11時から午後6時まで、休館日は月曜日です。料金は二時間で高校生以上百円、中学生八十円、小学生以下六十円。三十人以上には団体割引があります。

## 公共職業安定所

八幡区公共職業安定所(陣山電停前)は、2月から機構を改正。  
2階 ☆給付調査課=失業保険金の給付 ☆職業紹介第1課=求職受付、離職票の受理、失業の認定 ☆職業紹介第2課=広域職業紹介。学卒・身障者の職業紹介。  
3階 ☆庶務課=庶務・経理 ☆事業所課=求人受付、失業保険適用、離職票の受付 ⑥5931  
なお、日雇求人への受付、日雇労働者の職業紹介、失対事業・公共事業への紹介は、通町の労働出張所(前田町電停下車)で取扱う。

## 北九州市駅伝

北九州市の5区対抗駅伝は2月21日に、各区からそれぞれ2チーム参加して、その記録を競います。午前10時に若松区役所をスタートし、八幡、戸畑、小倉を通過して、最終地点の門司に入ります。7区間、43.2kmのコースで熱戦をおこなうわけです。

チーム編成は中学生2、高校生2、一般青年3という編成です。なお昨年の優勝は小倉区でした。八幡区はAチーム2位、Bチーム4位で、総合成績では2位。これは優勝めざして張切っています。

## 保健所だより

2月は、全国一せいに成人病予防運動が行なわれています。

国の統計によると、昭和33年以降の国民の死亡順位は、一位脳卒中、二位ガン、三位心臓病と成人病が上位をしめています。

成人病を予防するのに大切なことは、定期的に成人病検診をうけて、早期に病気を発見し、適切な治療をうけることです。昔は治らないといわれたガンも、早期発見によって治すことができるのです。

黒崎保健所では、2月22日(土)午前9時から11時まで、無料で成人病検診を行います。検査の内容は、血圧の測定、尿や便の検査、成人病に関する指導や相談です。この機会に、あなたもぜひ一度成人病検診を受けましょう。

## レファレンス

市立八幡図書館のレファレンス(参考調査)をご利用ください。



レファレンス・サービスとは、図書・資料についての問合せにたいする調査で、現代の図書館活動の中心だといわれています。

なにかの問題を調べたいとおも

うとき、どのような図書、参考書をみればいいのか、その参考文献をさがすための資料や文献のある場所などを、図書館職員が回答してくれ

ます。問合せは電話、手紙、口頭のいずれでも結構です。ただ、手紙の場合、質問の内容

なお、八幡保健所では、毎週木曜日の午後1時~3時、黒崎保健所は、毎週月曜日の午前9時半~11時半のあいだ、成人病検診を受け付けています。これには手数料が必要

## 巡回の結核健康診断

「ほばしら号」「ひびき号」の巡回結核健康診断です。無料。

時間は、一日のとき午前10時~午後3時。午前のみ10時~11時半。午後のみ1時半~3時半。

▽2月22日 黒崎公民館(一日)  
▽2月24日 宝町市場・紅梅町三丁目郵便局(午前) 枝光第一区民館・陣山公民館(午後)

▽3月2日 諏訪町商店街(午前) 宮田町ガード付近・陣の原三差路(午後)  
▽3月3日 木屋瀬公民館(一日) 白川町一丁目(午前) 高炉温泉街(午後)

と目的がハッキリしないことが多いと、係り職員が注意しています。つぎのことは回答しないことになって

います。(1)国家の機密に関すること (2)良書推薦 (3)古書、古文書、美術品などの鑑定、価格の調査 (4)図書の売買のあっせん

(5)クイズや宿題などの解答 (6)人生案内、身上相談 (7)法律、医療相談など。 電話⑥11233。

八幡図書館あんない 開館 午前10時~午後6時 日曜祭日は休館 個人貸出・学生と勤めのひとは身分証明書 おかあさんは米穀通帳で...

ネズミ買います



1びき15円

テレビ・電気洗濯機があたるネズミくじもあり

2月28日まで

小学校・町内会長・清掃事務所・市民室へ

労音例会

雪村いづみ

2月22日6時半



民族舞踊団

わらび座

2月23日 6時

八幡市民会館



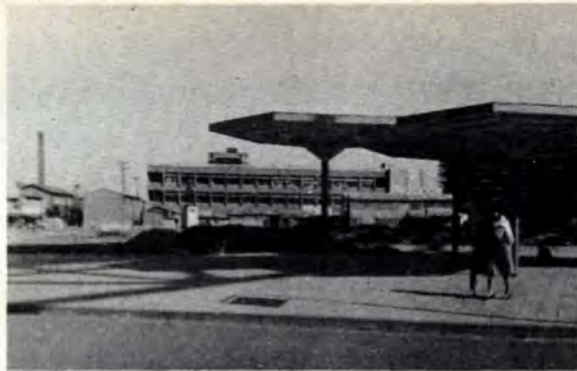
衛生都市へ…下水道管の埋設

# 大橋公園の建設にかかる

## 観光客などの憩いの場に

市民や若戸大橋観光客のための憩いの場を提供し、大橋周辺を整備してよい印象を大橋の橋台下に五千五百平方メートルの大橋公園を年次計画で建設することになり、この句碑もできています。

大橋公園はまず周囲の歩道をコンクリートブロック張りにし、車止めや二か所の階段



第一期工事にかかった若戸大橋下の大橋公園の予定地

自治委員さんへ  
いつも市政にご協力いただき厚く感謝申し上げます。毎月1日と15日に発行しているこの「市政だより」が届きましたら、受さずできるだけすみやかに配達して下さるようお願いいたします。

おおよそ三百七十万円の工事費を見込んでいます。公園にはさらに昭和40年度、41年度の二年間にわたって引き続き休息所、公園灯、便所、ベンチ、広場などを整備する予定です。これが完成すると、東洋一の若戸大橋にふさわしい区内では特色ある公園ができあがります。

### 若戸大橋下に休憩所できる

大橋公園の西側橋台寄りについて1月初め無料休憩所が目見えました。軽量鉄骨造り三三三三三センチを二辺とする正六角形の屋根を四つ組み合わせた大ききで観光シーズンに団体客などに湯茶のサービスなどができる無料サービスコーナーも考えています。いつばう、ニュー・若戸・パノ

ラマも6月ごろには開業すること。完成後はボーリングや浴場プール(冬はスケート)など家族そろって楽しめる娯楽の殿堂となるわけで、若戸大橋の観光客の足をとめる施設はますます充実するわけです。

### 噴水横に公衆便所

戸畑文化ホール前の大噴水がある浅生第一公園に区内公衆便所として初めての水洗便所を公園の南東端に建設しています。従来の便所が道路敷の拡張により道路にはみだした形になっており、美観も考えて建て替えることになったもの。鉄筋コンクリート造りで男女別の区切りをつけることになっており、工費は古い便所の解体をふくめて、およそ百二十五万円を見込んでいます。

### 仙水公園に幼児用プール

#### ことしの夏は泳げます

中原の仙水公園に待望の幼児用徒渉プールを新設する工事にとりかかりました。同公園は県境川建設事務所がもと仙水池の埋め立てあと約五千九百平方メートルに百八十万円の費用をかけて、西側に子ども用の施設、東側に広場を昨年の春完成しました。こんどは地区の方々から要望をいただいた、徒渉プールとこれに付随する浄化装置、休憩所、ブロック張りの広場のほか便所など



月末までに終わる予定です。工費は五百二十万円で、昨年春の工費百八十万円をふくめて七百五十万円で、うち県費五百万円、市費二百五十万円。

### 飼いや猫などの死体の処理に困る

#### 飼い犬や猫が死んだ場合その死体の処理に困ります

飼い犬や猫が死んだ場合その死体の処理に困ります。広い庭などがあれば埋めてやることもできますが、土地も狭く住宅地となっているところではそういうこともできません。飼い犬や猫の死体を処理してくれる施設はありませんか。(区民) お答え：現在区内にはお申出のような飼い犬や猫の死体を専門に処理する施設はありませんが、住宅地などでその処理に困る場合は区清掃事務所(85-5138)へご連絡いただくと、無料で処理しています。道路上などでよく犬や猫の死体を見かけることがあります。このようにするときにも、前記清掃事務所へご連絡いただければ幸いです。また移動などで犬の仕末に困るときには、ぜひ高峰の犬の抑留所まで犬を連れてきていただくようお願いいたします。(衛生局)

ずかばかりあったたくわえも果して、これからの生活と療養の見通しも立たない。(区民) お答え：お申し出のように収入がなくてどうして生活できない方には、生活保護法による扶助を受けることができます。生活だけで足りぬご家庭などで長期の入院などが必要な病気にかかり、医療費が支払えない方には医療費だけのめんどうを見る医療扶助を受けることもできます。受持ちの民生委員さんを通じて福祉事務所へ手続きをしてください。(福祉事務所)

### 下水管がつまったら

問：中原の信用金庫裏手の下水管がつまっています。下水管の掃除をしてほしい。(区民) お答え：ご注意ありがとうございます。現地を調査したところ下水道管に棒や木切れがつかまっていましたので、さっそく掃除をしました。(区下水道課)

### 1月の区民相談室

1月中旬に戸畑区民相談室に寄せられた市政への「こえ」は二十三件、うち十六件は2月8日まで処理をすまっています。戸籍や住民登録などの相談が四件と最も多く、市融資や発明特許の相談の三件、生活保護の受給申請と適正支給を望むこえ三件などが目立ちました。市政にたいする要望、苦情、ご意見などはいつでも区民相談室へどうぞ。投書の場合は住所氏名をお忘れなくご記入を。

### いままのうちにねずみ退治

#### ねずみくじでテレビが当たる



食べ物や衣服を食い荒らし、いろんな伝染病などの仲だちをする悪いヤツ「ねずみ」の駆除運動を月末まで県下いっせいで行なっています。ねずみは暖かくなる3月ごろから繁殖がはじまり、ねずみ算といわれるほど数がふえて、その悪さもひどくなります。比較的におとなしく、数がすくないままのうちに退治するのがいちばんです。ねずみをなくすには、環境を整備して巣を造る場所や食物を与えないことが非常に効果的です。また、毒えさや、捕かく器を使って退治するのも効果があります。市では各地区の衛生協会役員さんを通じてご希望のあった全世界

### 一匹十五円で買う

とつたねずみは2月末まで、区清掃事務所清掃課と地区衛生協会長さん宅で一匹十五円で買うほか一匹につき一枚の県発行のねずみくじをお渡しします。3月26日にこのねずみくじの抽選を行い、当選者にテレビ、洗たく機各四本のほか扇風機、ポット、電気スタンドなどの電気製品を贈ります。

### 東京の県学生寮の入寮生を募集

県が東京都中野区にある筑紫寮(男子)と目黒区にある英彦寮(女子)の入寮生を募集しています。入寮は県内に住んでいる人の子弟に限られ、東京都内かその近くの大学に入学する学生で、出身高校長が推薦し、保護者の課税標準額が年間八十万円を超えないことが必要です。入寮ご希望の方は2月28日(日)までに福岡市天神町福岡県庁、講和記念奨学会事務局へお申し込みください。詳しいことは区社会課へどうぞ。

### 二等自衛官を募集

陸・海・空二等自衛官はいつでも受験できます。応募資格は十八歳以上二十五歳未満の男子。待遇は衣食支給で初任給一万二千八百円ほか諸手当があります。毎日小倉区で簡単な筆記・口述各試験と身体検査をします。受験申し込みはいつでも区民相談室へ。

### 初妊婦の母親教室

#### 戸畑保健所で毎月開く

戸畑保健所では初妊婦の方を対象に毎月第1～第4火曜日(原則)に妊娠からお産、育児についての母親教室を開くことになりました。母親教室の日程は下のとおり。第1回の講話は妊娠の生理、妊娠中の衛生、栄養。第2回がお産の準備、経過と産後の摂生。第3回が赤ちゃんの衣類、保育、入浴、家族計画。第4回が無痛分娩、映写、修了証の授与。いずれも午後1時から3時まで戸畑保健所で開きます。会費はいりません。別に申込みも必要としませんので気軽に当日ご参加ください。

#### 母親教室の開催日程

	第1回	第2回	第3回	第4回
3月	9日(火)	16日(火)	23日(火)	30日(火)
4月	6日(火)	13日(火)	20日(火)	27日(火)
5月	4日(火)	11日(火)	18日(火)	25日(火)
6月	1日(火)	8日(火)	15日(火)	22日(火)
7月	6日(火)	13日(火)	20日(火)	27日(火)
8月		休	講	
9月	7日(火)	14日(火)	21日(火)	28日(火)
10月	5日(火)	12日(火)	19日(火)	26日(火)
11月	2日(火)	9日(火)	16日(火)	30日(火)
12月	7日(火)	14日(火)	21日(火)	休 講

### 利子が安い公益質屋

- 貸付額 1口2万円、1世帯5万円まで
- 利子 月3分、15日以内は1分5厘  
流質期間は4か月
- 営業 毎日午前10時から午後6時まで  
東部公益質屋 春日町5388 875079  
西部公益質屋 高峰町35 872348

### 授産場の実習生を募集

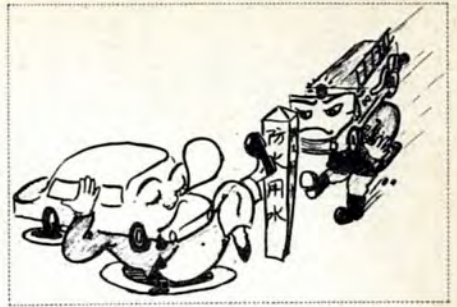
- 職種 洋裁(紳士・婦人服)毛糸編み
- 収入 洋裁2カ月、毛糸編み1カ月の実習期間終了後は出来高払い。
- 申込み 3月24日までに小芝町1丁目の市立戸畑授産場(873897)へ。  
受講料は無料。器具・材料もいりません

### 悩みごとの相談受ける

- 22日(月)は法律人権特別相談日  
10時から15時まで文化ホール会議室で。  
相談員は弁護士、人権擁護委員、法務局員
- 26日(金)は定例人事相談日  
10時から16時まで戸畑区区民相談室で。  
相談員は裁判所の調停委員。  
気軽にご利用ください。秘密厳守、無料。

### 部門別市政相談へどうぞ

- 18日(木) 民生・福祉・保健所  
市立病院
  - 25日(木) 建設・経済・水道
- いずれも午後1時～4時、区民相談室で各部長があなたの要望や意見をお聞きして問題の解決をはかります。



消火栓や貯水そうの

近くに駐車をすると...

### 消防車が働けません!

自動車の運転手さん!消火栓や貯水そうの近くには決して駐車しないようご注意ください。

(火事と救急は 119番...戸畑消防署)

## もうすぐうれしい一年生

### 病気は治しておきましょう

新しく小学校へ入学するよい子たちが待ちに待った新学期まであと1か月あまりになりました。

昭和33年4月2日から34年4月1日までに生まれた新入学予定児には、さきに入学通知書をお届けし、身体検査を受けていただきま

した。その後住所が変わったために入学校が変わる方や、まだ入学通知書が届いていない方は、早めに戸畑教育支所学校教育課へお申し出ください。

市立小学校の入学式は4月7日(水)の午前9時から全市いっせに行ないます。

お子さんが長期にわたる病気で入学を延期させたい方や、精神薄弱、目、耳、手足などが不自由なため特殊な教育施設を利用したい方などは、前もって前記学校教育課か入学校へご相談ください。

昭和三十九年四月十五日

第三種郵便物認可

編集

集

総務局行政課

印刷

日進印刷株式会社(小倉区)

一部三頁

## あなたも加入していただけますか

### 老後と事故に備える国民年金

国民年金は国民の老後と不時の事故に備えて国が経営している公的年金制度の一つです。ですから二十歳から六十歳までの日本国民はすべて国民年金に加入しなければならぬことになっていました。

しかしこの年齢の人でも職場で厚生年金や共済組合にはいつている人は、国民年金に加入できませんし、他の年金を受けている人や他の年金加入者の配偶者、学生は任意加入といって、国民年金に入

入する、しないは本人の自由です。国民年金の加入者は毎月二十歳から三十四歳まで百円、三十五歳以上は百五十円の保険料を納め、

国がこの保険料の半額を加算して積み立て、おむねつぎのような年金が支給されます。

▽老齢年金：原則として六十五歳以上の月に千三百五十円。

▽遺児年金：被保険者である父か母が残した十八歳未満の子に月千七百五十円(子の数で加算)

▽寡婦年金：十年以上婚姻関係を続けた妻が老齢年金を受ける資格のある夫と死別したとき、月千七百五十円。

生活困窮などで保険料を納付できない方には免除の方法もあります。国民年金加入の申込みと保険料免除の申請は区国保年金課で手続きをおすすめください。

### 県体冬季スキー大会の参加者を募集

県教育委員会とスキー連盟が県のスキー初・中・上級者を対象に2月28日から3月3日まで鳥取県の大山中の原で、県体冬季大会(スキー)の講習、バツジテスト、スキー競技などを行ないます。出発は2月27日夜の銀嶺号(切符は各自購入)で、3月4日朝帰着。三百五十名の定員に達しだい申込みを締め切ります。

詳細の問い合わせと参加申込みは区内向町五 月原方「県スキー連盟北九州支部」(☎四二五〇)へ。

17日、心配ごと相談：17日午前10時から午後3時まで文化ホール会議室で開きます。区社協理事や民生委員が低所得者の生活相談などの心配ごとをお聞きして解決をはかります。気軽にご利用を。無料。

## 非行青少年の更生をはかる

### B・B・S会にご加入を

少年少女の非行が大きな社会問題となっています。これら非行の道へ若い青少年をかりたてる大きな原因には家庭などに青少年の不良化にたいする愛情のささえがないこと、よく青少年を理解してくれるよい友だちがいなく、悪い友だちと交遊することなどがあげられています。「このような非行少年といわれている人たちの心の傷を兄姉となっていやしてやろう」と青年男女が誓い合い、愛の友だち活動を続けているB・B・S (Big Brothers & Sisters) 会があるのをご存じでしょうか。

戸畑区にも37年から会ができ、現在12名の青年男女会員が父兄や先生などにも言えないような非行少年少女のことまで、相談にのるほか、いっしょに遊んだり話し合ったりしています。

昨年戸畑B・B・S会が扱った10名の非行青少年少女のうち7名はりっぱに立直りをみせるなどすばらしい成果をあげています。しかし非行青少年にくらべB・B・S会員はまだ少なく、現在会員を募集しています。18歳~30歳ぐらゐの青年男女の方!どうかB・B・S会へおはいりになっていただけませんか。申込みはいつでも戸畑教育支所 社会教育課へどうぞ。

## こんげつの納税

2月は固定資産税(第4期)の納期です

- 3月1日(月)までに市税取扱店へ
- 3月1日(月)は出張収納をします(三六の出張収納場所は市授産場に変更)
- 納期を過ぎた市税は督促状を持って各区役所の収税課窓口へどうぞ。



## 戸畑商高の生徒を募集



- 募集人員 250名(商業課程、男女共学)(本年度とくに50名を増員募集)
- 出願資格 区内居住の中卒か同見込みの者
- 応募方法 入学願書などの関係書類と入学選考料 300円を添へて、20日(土)から25日(木)の正午までに出身学校長をへて同校へ。