

42年度の市関係建設工事入札参加の申請を6月1日から30日まで、市建設局管理課（戸畑区川代882061）で受付けます。郵送による受け付けはしません。出張受付—6月13・14日小倉区役所、15・16日水道局（八幡区尾倉町）、17日若松文化体育館、19日門司区錦町公民館、いずれも午前9時30分～午後4時。

毎月2回1日・15日 北九州市発行 昭和39年4月15日第三種郵便物認可

夢がいっぱい

小倉若園児童館が落成

さつき晴れの5月25日、小倉区若園児童館が落成しました。ぼくが、わたしが待っていた開館とあって、子どもたちはうれしそう……。この日のために作曲を依頼していた「若園子ども会の歌」もできて、早速、父兄に披露するなど、開館を盛大に祝いました。

木造二階建て二百七平方メートル、遊戯室や図書室、保育室などがある。総工費は三百八十万円。卓球台、テレビ、オルガンなども備えた「現代っ子の社交場」です。

小倉区北方に近い同地区は、最近の住宅ブームのついで、ここ数年、個人の住宅やアパートが急増した、いわば「新開地」——それだけに、子どもの遊び場も少なく

「現代っ子の社交場」

また共働き家庭も多いため、同館の設置には、地元のみならずの熱心な働きかけがつけられていたものです。市では、40年度から毎年二館の建設をすすめています。41年度は小倉区長浜、門司区白木崎（建設中）につづいて、同館の設置が追加されたもので、工費のうち百五十万円と敷地は地元が提供しています。

遊び場であり、勉強の場でもある児童館は、ひと口にあって、子ども公民館です。各館とも一人の指導員が児童の世話をし、学童保育（定員三十名）も合わせて行なっています。なによりも地域に即した運営を……ということから、運営は地元代表で委員会をつくり、楽しいプランですすめられています。



すくすくのびるよ
い子が、自由に利用できる社交場です。
児童館には明るい笑顔があふれ、子どもたちの夢を育てることでしょう。熱心に子ども会行事を話合う子どもたちの笑顔

6月1日

■第91号■

催し



●八幡美術館（八幡駅前）6月2日、14日モダンアート展：洋画約百二十点、おとな百五十円。大学高校生百円、小中学生五十円。16日、25日北九州総合美術展：洋画、日本画、彫刻、工芸、書など約百数十点、無料。

●第20回記念末弘杯高校水泳競技大会6月3・4日午前9時、八幡区大谷プールで、九州各県高校生が出場。

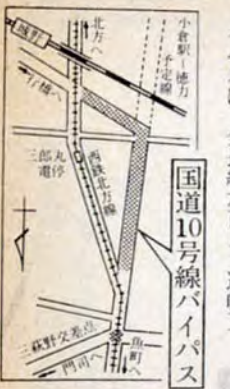
●北九州・下関地区大学連合文化祭1郷土芸能邦楽祭6月3日午後6時八幡市民会館、軽音楽会8日午後6時30分小倉市民会館、音楽祭10日午後6時八幡市民会館、講演会11日午後1時小倉市民会館、演劇祭11日午後6時小倉市民会館

●世界の蛇展6月16日、21日小倉井筒屋新館で、世界各地の蛇類八十種、約八百匹の実物展示、入場料一般百円、学生小人五十円。

●森鷗外の生涯展6月2日、7日小倉井筒屋新館で。出品物は小倉日記、遺品、原稿、各種初版本パネルなど。入場料百円。

●危険物取扱者の準備講習会6月6・7と8・9日戸畑労働会館7・8日小倉労働会館、7・8日八幡消防署、16日若松消防署9時、16時、受講料六百円。

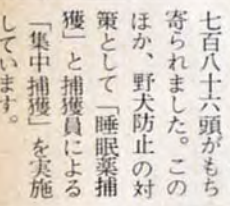
●記念の森—あなたの記念日に—百円の献木代を……。「4月の献木者」十口、市公園緑地課員一同、二口、若山勇（八幡区水大丸）敬略



国道10号線バイパス 片野一城野間が開通
小倉区を南北に走る国道一〇号線片野一城野間のバイパスが6月1日開通しました。



国道10号線バイパス
小倉区を南北に走る国道一〇号線片野一城野間のバイパスが6月1日開通しました。



交通安全貢献者を表彰
小倉区交通安全推進協議会が、交通安全に貢献した個人や団体を表彰しました。



花園を競う
北九州市のまに、色彩にとほしい色どりと香りをおせようとした「花園コンクール」は、おおせいかせ、ことしで5回目を迎えました。

予防接種は
6月30日まで
日本脳炎の予防接種を、6月30日まで市内開業医で受けましょう。

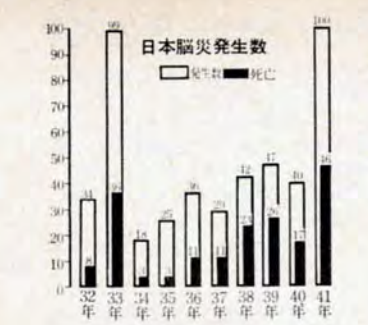
暴力、差別待遇から
人権擁護委員
あなたの人権を守る
野ツシ(昭和町二丁目) 久野三之助(香月一九八四) 松永貞次(宮ノ町三丁目) 戸畑区後藤岩基(初音町13番13号) 古賀田鶴子(明治町10番10号) 松尾徳助(中原新堀第二望洋荘二四号)

転入・転出などのさいは
選挙人名簿の登録申出を
有権者のみなさんが転入・転出などをしたときは、すぐに選挙管理委員会(区役所内)から出張所へ申出をしてください。

予防接種は
6月30日まで
日本脳炎の予防接種を、6月30日まで市内開業医で受けましょう。

予防接種は
6月30日まで
日本脳炎の予防接種を、6月30日まで市内開業医で受けましょう。

予防接種は
6月30日まで
日本脳炎の予防接種を、6月30日まで市内開業医で受けましょう。



北九州市は昨年、戦後最高の日本脳炎発生数を記録しました。

死亡率が高い日本脳炎



蚊とハエを撲滅
蚊とハエの発生シーズンを前にして、市ではその発生源の消毒に力を入れています。

患者百名の月別発生状況を見ると、7月一人、8月八十九人、9月十人、とくに8月8日から31日まで連日発生し、なかでも24日は十人の患者がでています。

工業製品出荷額
昭和40年 5,506億円
昭和35年 4,186億円
工業製品出荷額
昭和40年 5,506億円
昭和35年 4,186億円

高い老人のり患率
百人の患者のうち九十八人は、予防接種を受けていませんでした。

身体障害者体育大会
6月17日(土)10時から
戸畑鞘ヶ谷競技場(開会式・陸上競技) 日立体育館(卓球)

6月1日から全国水道週間

あなたは水道の水を、毎日二リットルしよう油びんに百二十本分も使っている！と思ったら、まさかと思うに違いないでしょう。しかし本当の量はなしです。昭和41年度に市水道局が市内に給水した上水の量(公共・湯屋用など含む)は一日平均二十万二千トンで、これを給水人口八十二万四千人で割ると、一人当たり二百四十五リットルになります。

普及率は78・4%

「第九回全国水道週間」が6月1日から7日まで、本市の水道施設の規模は九州で第一位、全国で第七位です。その普及率は42年3月末七八・四%で、全国の平均普及率が約七〇%です。



北九州は、山が海に迫っている地形のために、水に恵まれていません。このため、少ない水を貯水池に集めて溜めておくか、遠いところから引いてくるしかありません。市

快適なくらしのリズム 蛇口から

●水道のせんでいくら縮めても、水がもることがあります。これは蛇口内部のコマバッキングがすり減ったからです。また蛇口がブルブルという音をさせるときはありますが、これもパッキングが変形しているからです。家庭で許される水

道修理は、蛇口のコマバッキングの取替えです。この交換は水道局各営業所に連絡すれば無料で行なっています。

●近ごろ流行している太陽熱温水器、湯沸し器などの取付けや、水せんでふやすときには必ず水道局の指定した工事店に頼んでください。工事

●ブラックリバー

内十二貯水池のうち、くみ置き用の屯田貯水池を除いた場合の貯水量(有効)八百二十五万トンで、これを上水として続けて使ったとしたら、市内需要の二ヶ月分しか当たりません。

●遠賀川水系が75%

このため、工業用水も含めた市内全需要量の七五%を遠賀川水系(力丸ダムも含む)に、二%を築川水系に頼っている、この四%を山間地に設けた貯水池でまかなっている現状です。

このため本市の水道事業は、水源や配水の系統が、他都市に比べて複雑なことが、その特色としてあげられます。これは、前述のような事情のほか、水道事業の始まりや運営が、当初旧五市で別々に行なわれてきたからです。

●旧五市の水道を統一



市内の水道管の延長は1,286km 北九州と名古屋の往復と同じ。

将来の水源は市域外へ

水の使用量は文化生活、娯楽、スキーといわれていますが、北九州市民一人当たりの使用量は年を追ってふえています。昭和35年の配水量(配水池から出る量)は、一人当たり一日四百四十四リットルでしたが、40年には四百五十九リットルに、さらに45年には五百五十九リットルに伸びるものと推定されています。こうした状態や給水人口、産業の伸びなどで、水の需要はますます上昇することでしょう。

●まずまずの「水事情」

現在北九州市の水事情は、昨年力丸ダム(遠賀川支流・八木山川)鞍手郡宮田町力丸)が完成したために、まずまず心配がないといったところですが、さらに遠賀川から一日最大八万トンを取水するための拡張工事を、43年を目標にすすめています。

●45年に油木ダム

油木ダムは、福岡県が今川流域の治水、農業利水などを含む総合開発の一環として建設するもので、工費約四十五億円のうち約十五億円を本市が負担します。ダムの有効貯水量は千六百七十五万トンで、力丸ダムの約一・三倍に相当する巨大な多目的ダムです。トンネルなどを含む延長三十三キロ(力丸ダムは二十二キロ)の導水管で北九州と結ばれます。これが完成すると市内上水の一日最大供給能力は五十八万一千トンになります。

●将来は筑後川総合開発

●国がことしから着手した筑後川総合開発に期待しているところ。九州一の水量を誇る大河・筑後川の上流にダムをつくらせて年間約四十億トンの水を福岡、佐賀、熊本、大分各県の農業用水、上水、工場、荒地などに配水しようという、大きな計画です。

基本計画では、全体の完成は昭和50年。本市への配分量は毎秒四・九一トン(上水一・九、工業三・〇)と決定されていますが、その建設案は上図のように二つの案があつて、本市では上流案を強く関係先に要望しているところ。上流案ルートによると、延長六十六・七キロを途中油木ダムで接続し、自然流下による安いコストの水が得られるもので、下流案ルートでは、距離的にも遠く、途中にポンプ場が必要。ともかく九州全域の開発を大きく左右する筑後川総合開発は、あすの北九州市の発展のためにも、大きな期待がかけられています。

●移動計量相談所を開設

用はかり、体温計、血圧計などの無料検査と展示即売、体重、肺活量、握力、背筋力などの無料計測、計量に関する苦情・相談などを行ないます。

- 6月4日 戸畑田屋百貨店
- 5日 小倉井筒屋百貨店
- 6日 門司山城屋百貨店
- 9日 黒崎井筒屋百貨店
- 10日 若松丸百百貨店

正確にはかる

6月7日は計量記念日です。わが国の計量に関する制度ができたのは、明治8年の「度量衡取締条例」がそのはじめですが、以来、数回の改正を経ながらもメートル法と尺貫法の併用が続いていました。これを近代的な計量制度に改めるため、昭和26年6月7日に計量法が公布され、この日を計量記念日にしたものです。これによって昭和41年4月1日からは、すべての商

6月7日は計量記念日



消費生活や日常の商取引が、正しく行なわれるよう、いろいろな検査や指導をしています。

タクシーのメーター、トラックの積載量はかりなど、およそ計量器と名のつくものは残らず毎

年一回検査をしています。また、抜き打ち的に、一般商店はもちろんプロパンガス充填所やガソリンスタンド、水道メーターにいたるまで、正しい計量が行なわれているかどうかを調べています。このほか、ハムや砂糖、お菓子など、密封商品を検査し、不正確なものがあれば、生産者に強く勧告するなど強い態度で計量の目付役なことをしています。

毎年、6月と10月には、四十名ずつの計量モニターを募集し家庭で消費される食品を主体に調査を続け、取締りの資料にしています。また、計量技術講習会や工場診

列車は急にとまれません

(踏切事故をなくしましょう)

最近、耳のとおいお年寄りや、幼いお子さんの事故がふえています。列車はブレーキをかけてもなかなかとまりません。特急列車なら450m、国電は360m、貨物列車は、560mもつ走り。十分にご注意を...



踏切りで自動車が動かなくなったのが原因で、多くの大事故が起っています。自動車を押すより、まず第一に列車をとめることです。複線区間のチンチン踏切りなどには、地上用発炎筒が備えてありますから、警報器の非常ボタンを押してください。車にも最低2本の発炎筒を備え、まず1本に火をつけて近くの線路内に立て、もう一本に火をつけて反対側に走ります。まず列車をとめましょう。列車がとまってから自動車を押しでも間にあうのですから...

市・県民税 (第1期分)

納税は6月30日までに

※納期内に納めなかった場合は、納期限後1か月間(7月31日)まで郵便局を除いて銀行、信用金庫などでも納められます。8月1日以降は区役所・出張所分室で納めてください。郵便局は納期内だけです。



納税の場所 ◇各区役所・出張所・分室◇富士・福岡銀行の市内各支店◇門司・小倉・若松・北九州八幡・北九州中央信用金庫の各本店および本店所在区の各支店・出張所◇住友・第一・三菱・三和・協和・大和・日本勧業・大分・山口・十八・佐賀・三井・神戸・親和・伊豫・肥後・筑邦・広島銀行の市内各支店◇安田信託・三井信託・三菱信託銀行の北九州支店◇西日本相互・福岡相互・福岡相互銀行の門司・小倉・三萩野・黒崎・戸畑支店◇九州相互銀行の小倉・三萩野・八幡支店◇山口相互銀行の小倉・八幡支店・広島相互銀行小倉支店◇商工組合中央金庫北九州支店◇市内各郵便局



災害に備えて訓練をかさねる消防署員(門司区大里永黒で)

ツユ...災害に備えて

ことしはつゆの季節。気象台では、6月後半から7月上旬にかけて雨の日が多くなり、局地的な大雨も予想される、つゆあけは7月中旬中頃といわれています。つゆの備えは大丈夫ですか。

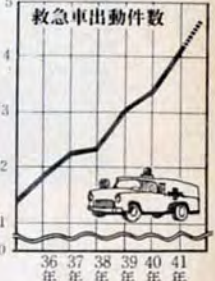
市では、大雨による災害を最少限に抑えるため、3月から防災パトロールを始め、ガケくずれや地すべり、河川のはんらん、決かいなどが予想される場所を調査しました。

この結果、市内で約二百五十ヶ所の危険箇所を発見しました。とくに最近問題の多い宅地などが三分の一近くを占めており、地主や造成業者などに、危険防止のための措置を急いでとるよう、強く指導、勧告しています。これまでに、宅地等造成規制法による改善勧告十数件を含め、約百件の要望書を出しています。

みなさんのご家庭でも、つぎのようなことに注意し、被害を最少限に防いでください。

- 水路や家のまわりの水はけをよくし、気象通報に注意する。
- 雨による災害の大半が、ガケくずれ、地すべりです。地すべりの前には、つぎのような現象がよく起こります。地下に住む小動物が家にはいり上ってくる、井戸水などが急にかれる、木の根がさける地すべりになる斜面の上の方にヒビがはいる、地鳴り家鳴りがする、数日前に山肌の岩がボロボロくずれ落ちる。このような状態になれば地すべりが近いと考えなければなりません。危いと思ったらすぐ避難を。避難所は、近くの学校、公民館などがあてられています。ふだんから、家族全員がよく知っておいてください。避難するときには、土砂の流れと直角の方向へそして火の始末を忘れず。
- 災害が起つたら、すぐ消防署の119番へ通報してください。

活躍する救急車



救急車は一日約十五回出動しています。昨年中の市内の救急車出動件数は、四千件をこえ、交通事故の増加もあって年々三十%の増加率を示し、救急活動の重要性が高まっています。出動内容は、急病が四十七%でトップ、ついで交通事故が二十六%で、両方で半数以上を占めています。

しかし急病の出動は、タクシー代りに使用されているむきがあるようです。急病による救急車の出動は、傷病者を運ぶための方法がないとか、病気の程度が非常に重いかいといった場合に限られています。救急車の出動を要請するときは、適切な判断と理解をお願いします。

4月の火災

発件数四十三件(建物二十八件、林野五、車両三、その他七)で死者一、傷者十二、損害額五百九十六万円。区別には、門司四小倉十三、若松九、八幡十四、戸畑三件。原因は、たばこ七件がトップで、煙突、こんろ、重油バーナー、たき火、火遊びなどの順でした。

スポーツコーナー

初任給は、保母の短大・養成所卒二万三千六十円、高校卒二万一千四百四十円、学校事務二万五千二百四十円、その他二万六千八百六十円。このほか通勤手当、扶養手当期末手当などが支給されます。

第一次試験は7月23日、市立北九州大学小倉区北方で。

▽市営バス運転手募集人員は七名。応募資格は昭和十三年四月二日以降に生まれた中学校卒業以上の男子で、大型第二種免許取得後、乗車定員十一人以上の普通自動車最大積載量五トン以上の普通自動車またはけん引車である普通自動車の運転経験期間が通算して一年以上あり、現在大型第二種免許をもっていること。

初任給は二万五千六百円、二万八千六百六十円。その他手当あり。

第一次試験、申込書の提出先などは、市職員の募集要領と同じです。(市交通局職員課)若松区二島793600でも受け付けます。

アマチュア無線講習

日本アマチュア無線連盟と郵政省九州電波監理局では、アマチュア無線技士の養成講習会を、6月12日から29日まで、午後6時19時、九州電機工業短期大学、小倉区若園町三〇五(520846)で行ないます。会費はテキスト代を含めて二千三百円。申込用紙、案内書の請求、申込みなどは同大学無線室へ。定員百名になりしだい締め切るので早めに申込みを。

陸海空自衛官募集

受験資格は、十八歳以上二十五歳未満の男子、願書の請求、提出先は各區役所市民相談室か自衛隊福岡地方連絡部北九州出張所(小倉区北方、小倉駐とん部隊内527681)でいつでも受け付けています。

流通問題研究講座

6月22・23日10時16時、毎日西部会館九階第五会議室で「これからの地方卸問屋・大型小売店の経営はいかにすすめるべきか」をテーマに講座が開かれます。講師は三上富三郎明治大学教授。定員五十名になりしだい締め切ります。申込みは同会館六階の生産性九州地方本部九州事務所5281445へ。

郵便簡易保険に加入を

あかいる家庭に郵便局の簡易保険。6月末まで新加入運動をすすめています。あなたもぜひこの機会に加入を。(郵便局)

パンコク見本市の出品

本年10月17日から21日までパンコクで開催される西日本物産パンコク見本市に出品を希望する生産業者、貿易業者、業界団体などを募集します。申込みは7月10日までに商工貿易課(戸畑区新池一丁目71581)へ。

海外移住懸賞作文募集

中学生は「私の地球儀」高校生は「世界の中の日本」をそれぞれテーマに、四百字詰原稿用紙六枚以内にまとめ、住所、氏名、年齢、学校名、学年を明記のうえ、6月20日までに海外移住事業福岡県事務所(福岡市天神一丁目1番1号、県庁海外移住課内)へ。

従業員採用計画書

最近、若年労働力とくに中学校卒業業者を中心とする新規学校卒業業者の不足がはなはだしく、その採用はむすかしくなる傾向にあります。そこで事業主の方は、新規卒業業者の求人申し込み場合は、あらかじめ従業員採用計画書の提出(公共職業安定所)。

市職員を募集

▽一般事務二十二名 受験資格は大学を42年3月卒業か米春卒業見込みで、昭和十六年4月2日以降に生まれ、それぞれ専門の課程を修了した人に限ります。

▽土木九名 建築二名、化学二名、造園二名、衛生工学二名。いずれも大学を41年3月以降に卒業か米春卒業見込みで、昭和十五年4月2日以降に生まれた男子に限り、それぞれ専門の課程を修了した人に限ります。

▽獣医師四名 獣医師免許をもつ人か、大学の獣医学科を米春卒業見込みの人で、昭和十五年4月2日以降に生まれた人。

▽学校事務十名 大学を40年3月以降に卒業か米春卒業見込みの人年齢を問わないが、昭和十三年4月2日から20年4月1日までに生まれた人(学歴を問わない)。

受験希望者は、6月1日から30日までに市人事委員会事務局任用課(戸畑ステーションビル三階5777)へ申込書の提出を。申込書は同事務局各區役所総務課人事係で差し上げます。郵便で請求するときは、封筒に「受験申込書請求」と朱書きし、十五円切手を貼ったあて先明記の返信用封筒を同封のうえ同事務局へ請求してください。必ず希望職種を明記してください。

折尾東部土地区画整理組合の事業計画を縦覧

八幡区折尾東部(大字折尾および本城の一部)の丘陵地約四十六ヘクタールに、区画整理事業を施行するため、関係権利者の同意を得た組合設立認可申請書が発起人から市長に提出されました。その期間6月14日まで(土・日も)場所八幡区役所土木計画課。

海外移住懸賞作文募集

中学生は「私の地球儀」高校生は「世界の中の日本」をそれぞれテーマに、四百字詰原稿用紙六枚以内にまとめ、住所、氏名、年齢、学校名、学年を明記のうえ、6月20日までに海外移住事業福岡県事務所(福岡市天神一丁目1番1号、県庁海外移住課内)へ。

従業員採用計画書

最近、若年労働力とくに中学校卒業業者を中心とする新規学校卒業業者の不足がはなはだしく、その採用はむすかしくなる傾向にあります。そこで事業主の方は、新規卒業業者の求人申し込み場合は、あらかじめ従業員採用計画書の提出(公共職業安定所)。

市職員を募集

救急車は一日約十五回出動しています。昨年中の市内の救急車出動件数は、四千件をこえ、交通事故の増加もあって年々三十%の増加率を示し、救急活動の重要性が高まっています。出動内容は、急病が四十七%でトップ、ついで交通事故が二十六%で、両方で半数以上を占めています。

しかし急病の出動は、タクシー代りに使用されているむきがあるようです。急病による救急車の出動は、傷病者を運ぶための方法がないとか、病気の程度が非常に重いかいといった場合に限られています。救急車の出動を要請するときは、適切な判断と理解をお願いします。

4月の火災

発件数四十三件(建物二十八件、林野五、車両三、その他七)で死者一、傷者十二、損害額五百九十六万円。区別には、門司四小倉十三、若松九、八幡十四、戸畑三件。原因は、たばこ七件がトップで、煙突、こんろ、重油バーナー、たき火、火遊びなどの順でした。

アマチュア無線講習

日本アマチュア無線連盟と郵政省九州電波監理局では、アマチュア無線技士の養成講習会を、6月12日から29日まで、午後6時19時、九州電機工業短期大学、小倉区若園町三〇五(520846)で行ないます。会費はテキスト代を含めて二千三百円。申込用紙、案内書の請求、申込みなどは同大学無線室へ。定員百名になりしだい締め切るので早めに申込みを。

陸海空自衛官募集

受験資格は、十八歳以上二十五歳未満の男子、願書の請求、提出先は各區役所市民相談室か自衛隊福岡地方連絡部北九州出張所(小倉区北方、小倉駐とん部隊内527681)でいつでも受け付けています。

流通問題研究講座

6月22・23日10時16時、毎日西部会館九階第五会議室で「これからの地方卸問屋・大型小売店の経営はいかにすすめるべきか」をテーマに講座が開かれます。講師は三上富三郎明治大学教授。定員五十名になりしだい締め切ります。申込みは同会館六階の生産性九州地方本部九州事務所5281445へ。

郵便簡易保険に加入を

あかいる家庭に郵便局の簡易保険。6月末まで新加入運動をすすめています。あなたもぜひこの機会に加入を。(郵便局)

パンコク見本市の出品

本年10月17日から21日までパンコクで開催される西日本物産パンコク見本市に出品を希望する生産業者、貿易業者、業界団体などを募集します。申込みは7月10日までに商工貿易課(戸畑区新池一丁目71581)へ。

海外移住懸賞作文募集

中学生は「私の地球儀」高校生は「世界の中の日本」をそれぞれテーマに、四百字詰原稿用紙六枚以内にまとめ、住所、氏名、年齢、学校名、学年を明記のうえ、6月20日までに海外移住事業福岡県事務所(福岡市天神一丁目1番1号、県庁海外移住課内)へ。

老人健康診査



八幡区下上津役団地の店舗付住宅を分譲します。戸数は十一戸。構造は耐火構造二階建て、店舗面積三十八平方メートル、住宅五十五平方メートル(六畳二間、食堂兼台所、浴室バルコニーなど)と敷地約百六平方メートルです。分譲価格は二百九十三万九千円、支払いは頭金百五十万四千円のはきは、金融公庫と市から融資を受けることが条件です。その償還は、公庫の場合年五分五厘、三十四年六か月払い、市の場合無利子、四年払いです。申込みは、6月12日から16日までに市住宅供給公社(八幡区役所内683710)へ。

国民年金で老後に保障を

国民年金には、市内で約十五万人が加入していますが、加入しなければならぬ人、加入もれが多くなっています。とくに、この4月1日現在三十五歳の人、いますぐに加入して、この4月以降の保険料をさかのぼって納めることができま。加入しなければならぬのは、厚生年金、船員保険、各種共済組合などの被用者年金制度に加入している人やその配偶者、被用者年金制度から年金給付を受ける資格のある人とその配偶者、あるいは学生などを除く二十歳から六十歳までの人です。

●保険料免除の手続きは早めに加入者は三十五歳未満の人で二百円、三十五歳以上の人で二百五十円の保険料を納めなければなりません。

申請免除とは、所得がないときや何かの事情で収入の道がなくなくなったとき、地方税法に定める障害者または寡婦で年間の所得が法律で定められた額以下であるときなどに申請を、承認を受ければ免除されます。法定の場合とは、申請免除の場合は、ことしの4月分から免除を認めもらうためには、7月31日までに申請しなければなりません。

加入手続などかわしくは区役所の国民年金担当課へ。

6月23日から30日まで開業医で行ない

年に一度は健康診査を受けるのが望ましいこと。とくに、おとしよりは、高血圧、心臓病など年齢的な病気がふえてきます。

ことしは六十五歳以上のおとしよりを対象とした「老人健康診査」を6月下旬から実施します。該当者には6月上旬通知を差しあげます。いずれも市内開業医で、6月23日から30日までに受けていただき、一般診査は無料です(同時に日本脳炎の子防接種も行ないますので、ま

だ接種を受けていない方は、このさい受けましょう。

一般診査で病気の疑いがある場合は、さらに精密検査(7月23日から31日までの間)を行ないます。この場合一定以上の収入がある方には実費をいただきます。そこで異状があるときは治療をおすすめしたり、保健所などの保健指導を受けていただきます。

昨年は受診者約三万六千人の方に通知をしました。が、実際に受診したのはそのうちの約四割にすぎませんでした。通知を受けた方は、もれなく受診しましょう。

無料牛乳を毎日届けます

生活に困っている家庭に

つぎに該当する妊産婦と乳幼児①生活保護世帯②市民税非課税世帯③市民税全額免税世帯④市民税均等割のみの世帯(ビタミン欠乏などがある場合)



毎日牛乳1本(180cc)またはこれに見合う乳製品。申込みは保健所で申請書をもって記入し、区役所課税担当課で証明を受け(生活保護・市民税の非課税・全額免除家庭は、福祉事務所の証明もあわせて)つぎの日程で保健所へ。

▽門司毎月1・15日▽小倉第2・3月曜日▽城野第1・3月曜日▽若松第1・3月曜日▽八幡第1・3月曜日▽黒崎第1・3月曜日(木屋瀬地区第1水曜・香月地区第2水曜日)▽戸畑保健所第2・3水曜日 時間午前10時~午後3時

中小企業 融資のご利用を

常時区役所の商工事務所で受付

- ▷一般融資—運転資金や簡易な設備資金に貸し出すもの。貸付限度額100万円、利率は日歩2銭3厘。
- ▷小規模融資—事業資金で貸付額は50万円まで。利率日歩2銭3厘と保証料3厘5毛以内、18か月以内に返済。
- ▷設備近代化融資—機械や設備の整備、店舗の改善資金。貸付限度は200万円、協同組合は500万円。利率は日歩2銭3厘、6か月据置きで3年以内に返済。
- *対象企業は、資本金5千万円以下、従業員300人以下の会社工場、商業、サービス業は1千万円以下、30人以下。

もじ版

歩こう会 6月18日午前9時、小森江西公民館前を出発、めかり公園まで歩きます。毎月第三日曜に開いています。ご家族、その参加をお待ちしています。

便槽改善に補助

6月15日までに申込みを

寄付ありがとうございました

5月10日に、昭和42年度の門司区招魂祭を行ないました。これに際して、招魂祭奉賛会が募金を行ったところ、区内のみならず、区外からも、百四万余円の浄財が寄せられました。おかげにより、招魂祭は盛大、荘厳に挙行できました。遺族のみならず、記念品を贈りました。ご協力くださった市民のみならず、厚くお礼申し上げます。

香典返し寄付 民生事業協会へ

伊豆木ヒサ子(葛葉百濟町五) 津田尚正(大里弓場町三) 川口信吉(大里東馬寄市管住宅) 宮島直市(大里上藤松三) 藤本タカ(小森江西山町) 松本重男(中山町) 中野治人(大里東原町三) 戸次哲也(庄司町) 村上末雄(大里上藤松(敬称略))

3歳児のいっせい検診



幼児期とくに三歳ごろは、身体の発育面はもちろ、精神の発達面から、もたせつな時期です。そのため、発育状態、病気の有無、精神の発達状態など総合的な検診を受ける必要があります。

対象は、昭和38年6月1日から39年5月31日までに生まれた幼児全部。母子手帳と筆記具(診査票)を持参ください。検診は無料。日程はつきのとおり、カッコ内は対象校区名。受付時間はいずれも午後1時30分から3時まで。
▽6月12日 小森江西公民館(小森江西、小森江東)
▽14日 大里公民館(大里柳)
▽16日 大里東公民館(大里東)
▽19日 松ヶ江公民館(松ヶ江、松ヶ江南)
▽20日 門司保健所(清見)
▽21日 門司保健所(田野浦)
▽22日 萩ヶ丘公民館(萩ヶ丘)
※残り校区の日程は次号に。

診療日を変更

市立門司病院小児科

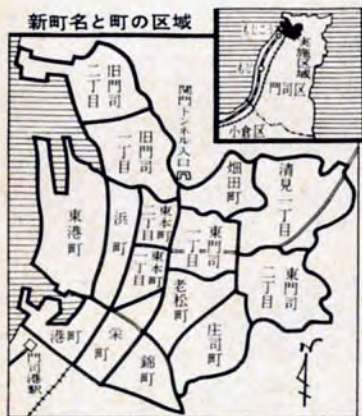
市立門司病院小児科の外来診療は、これまで月・土曜の六日間行なっていました。つきより6月から当分の間、火・木・土曜の外来診療は休みます。月・水・金曜はこれまでどおり午前9時から11時まで受け付けます。

新町名を使ってください

6月1日から新住居表示に

6月1日から、新しい住居表示制度を実施します。一般の通信や各種取引、諸届けなど住所を表わすときは、すべて新しい町名を使ってください。

新住居表示制度では、北九州市門司区清見一丁目(町名)一番(街区符号)1号(住居番号)という表わしかたをします。街区の四つ角には、町名と街区符号を書いた街区表示板を、また各家の玄関にはハウスナンバーを取り付けています。新旧町名の対照はつきのとおり



カッコ内が新町名です。
(港町) 榑橋通一、三、本町一、三

の各一部、港町一、三、西海岸通り
(東港町) 宝来町一、平安町の各一部、祝町一、羽衣町一、東港町、新浜町
(浜町) 平安町、東本町一、六の各一部、外浜町一、六、内浜町一、五、羽衣町一、三、露月町一、二、祝町一、二、賑町一、三、宝来町

(旧門司一丁目) 平安町一、真光寺谷、入舟町の各一部、八幡町一、三、旧門司一、井戸町、新八幡町、(旧門司二丁目) 真光寺谷、和利の各一部、旧門司二、五、堀川一、二、本町一、三、大阪町二、五の各一部、新町一、二、新栄町一、

川端町一、二、桜町一、三、栄町一、五、仲町一、五、(東本町一丁目) 東本町一、三、西堀川一、四、羽衣町四、六の各一部、露月町四、六、内本町一、三、内堀川町一、二、祝町三、(東本町二丁目) 羽衣町四、六、東本町四、六の各一部、内堀川一、三、四、西堀川五、六、賑町四、六、宝来町三、四、平安町二、三、内本町四、六、(錦町) 錦町四、八、桜町四、六、新町三、六、川端町三、七、幸町一、三、貴船町一、三、上町一、二、(庄司町) 貴船町四、八、久保町市営アパートの各一部、東明ヶ丘、東谷、玄明町一、四、三、日ノ出町八、九、本川町五、八、宝一、三、玄明横町一、二、元町一、桜町七、(老松町) 桜町三、六、楠町四、八、大阪町四、五、末広町一、万町一、西堀町、浪花町、祇園町の各一部、畑田町一、六、

無料調停相談

とき...6月8日午前10時~午後4時
ところ...大里商業会館(大里電停前)

土地建物の貸借、金銭の貸借、交通事故などの損害賠償、夫婦間のもめごと、離婚、慰し料財産分与、相続など、いろいろな問題で困っている人の相談に、裁判所の調停委員が応じます

主催▷門司・小倉調停協会

母と子のよい歯のコンクール(参加者募集)

とき...6月6日午後1時から
ところ...歯科医師会館(東本町二丁目3番10号=旧内本町5)
参加資格...昭和37年中に生まれたお子さんとそのおおかあさん
申し込み...当日午後1時から会場

くわしいことは門司保健所保健予防課(24586へ)



わかまつ版

若松区役所 外町一丁目 753321 市民相談室 764183 島野出張所 790721 若松清掃事務所 浜九番町北五丁目 764062 若松保健所 旭小路 764043 若松病院 763936 交通局 790031

新町名を使ってください

6月1日から新住居表示に

わがかりやすい住所に改める。新住居表示は、6月1日から実施します。6月1日からは、実施区域内の人はもちろん、住居表示の変更を知った人は、一般の通信や諸届けなど、住所を表わすときは新住居表示を用いてください。



新住居表示では、北九州市若松区中川町(町名)3番(街区番号)17号住居番号という表わし方をします。街区の四つ角に町名と街区番号を書いた街区表示板を、各住居の玄関にハウスナンバーを取り付けています。

知人や関係先には、新住居表示になったことを知らせてください。新町名の区域「本町二丁目」海岸通、南海岸通、元海岸通、本町、紺屋町、東新町、船頭町、安政町、恵比須通、弁財天通、五反町、外町の各一部「本町二丁目」南海岸通、元海岸通、本町、新地、松ヶ枝町、西新町、中町、弁財天通、明治町、外町、中川通「本町三丁目」新地、三内町、裏三内町、西新町、中町、本町、中川通、堺町「浜町二丁目」東海岸通、船頭町、浜一・二・三・四・五番町、安政町、恵比須通、五反町、外町「浜町三丁目」浜三・四・五・六番町、老松町、中川通、外町、稲荷町、大正町「浜町三丁目」浜四・六・七・八・九番町、昭和通、中川通、大正町、稲荷町、大字修多羅「中川町」裏中町、連歌町、連歌裏町、田町、土井町、昭和通、老松町、中川通、桜町、大字修多羅「桜町」浜六・七・八・九番町、昭和通、二吉野町、曙町、北浜町、老松町、中川通、桜町、梅ヶ枝町、大字修多羅「北浜一丁目」浜一・八・十五番町、安政町、外町、浜町の北浜二丁目 北浜町、外町。

子どものときから習慣づけよう 正しい歯みがき

歯は食物をかみくだく働きだけでなく、発声や顔の美しさにもたいせつな役目をもっています。しかし日本人の約90パーセントに虫歯があり、若い人でも80パーセントが歯ぐきの病気にもってかかっています。虫歯予防には、歯みがきがたいせつですが、それも食後の10分以上寝る前に、3分以上の間、効果があります。食物を食べた場合、口の中では、数分後から約30分間で細菌が繁殖するからです。また、子どもでも、乳歯がはえそろそろまで、食後と寝る前の歯みがきの習慣をつけましょう。そして早期発見、早期治療のため年2回ほど検診を受けましょう。

母と子 出場者を募集 よい歯のコンクール

母と子のよい歯のコンクールを文出松若松に格別な賞状とそめと早く申し込みましたお子さん(保育所、幼稚園児を除く)を募集します。出場希望者は、早めにご自身の歯科医院に申し込みください。なお、保育所、幼稚園児には、巡回歯科検診と保健指導で選抜します。

6月14日午後1時30分から若松文化体育館で開きます。昭和37年中(保育所、幼稚園児を除く)の母親です。出場希望者にもよりの歯科医院に申し込みください。なお、保育所、幼稚園児には、巡回歯科検診と保健指導で選抜します。

講演と映画 無料検診とポスター展

講演と映画 6月16日13時若松保健所 映画「虫歯をなくそう」「小さな虫でも」「強い歯をつくろう」
無料検診とポスター展 とき=6月4日10時~16時。ところ=丸柏3階催場、無料。4日~10日一般歯科医院でも。

腸・パラチフス 予防接種

対象=①生まれて3年から4年までの人は、1週間おきに3回接種、②前記を接種後、満60歳までの人は毎年1回接種。無料。
小中学校の生徒は各学校で▽一回目=6月13日~15日 開業医院、14日浅川小学校
▽二回目=6月20日~22日 開業医院、21日浅川小学校
▽三回目=6月27日~29日 開業医院、27日浅川小学校
開業医院は午後2時~4時 浅川小学校午後2時~3時

ツ反注射とBCG接種 結核予防のためのツベルクリン反注射を6月21日(毎月第三水曜)、この判定とBCG接種を6月23日(毎月第三金曜)午前9時30分~11時、若松保健所でします。対象は生後二か月以上でまだこの検査を受けたことがない人。料金は約八十円程度です。

改善 工事を補助 「便そうが小さくて困る」とか、「雨が降ると水がはいってすぐにいっぱいになる」といった、便そうで困っている家庭のため、市では便そう改善工事に補助をしています。補助額は便そうに工事費の半分以上、最高額四千元。補助を希望される人は、早めに若松清掃事務所(浜町三丁目764062)に申し込んでください。

便そうが小さくて困る」とか、「雨が降ると水がはいってすぐにいっぱいになる」といった、便そうで困っている家庭のため、市では便そう改善工事に補助をしています。補助額は便そうに工事費の半分以上、最高額四千元。補助を希望される人は、早めに若松清掃事務所(浜町三丁目764062)に申し込んでください。

寄付ありがとう? (香典返し) 民生委員社会事業協会へ 森原喜八郎(恵比須通二) 鍋田桃枝(藤木和田) 広渡政次郎(宮下町) 小林敏朗(小石本村) 和田二郎(塩屋) 豊内文太郎(昭和通り六) 横島豊作(原町) 北村満男(東一島道岸) 永路忠吾(西天神) 小田崇(下原町) 中島日出世(裏連歌町) 川上豊(栄盛川) 森下忠(朝日町) (二島) 岩波敏雄(田町二) 三好昌治(二島) 幸田安栄(上原町) 高井スミ子(大正町) 広永昭二(二島) 山菜市(小石本村) 以上二十件、十三万円。(敬称略)

法律人権特別相談 6月15日 10時~15時 文化体育館 8号室

土地、家屋の貸し借り、明け渡し、金銭貸借、人権問題などを無料で。相談員は人権擁護委員・弁護士、法務局員

保健所の健康相談

▷家族計画相談=火曜午前
▷乳幼児相談=火・木曜午後 第4火休み、第4木幼児のみ
▷妊婦検診=木曜午前
▷母親学級=金曜午後
▷精神衛生相談=2・4週金曜午後 午前=9時~11時30分 午後=1時~2時30分



昭和三十三年四月十五日 第三種郵便物認可 編集 北九州市総務局広報課(戸畑区新池一丁目1番1号) 印刷 日進印刷株式会社(小倉区)

やはた版



児童文化教室 受講料は無料、材料実費のみ本人負担。申込みは八幡児童文化センター(☎2960)へ。書道、子ども新聞、絵画と造型、親子の絵画造型教室は毎週一回、星座教室は毎月(第一月曜日夜6時半) 父兄、児童いっしょに参加できます。

わかりやすい新住居表示

わかりやすい住所に改める「新住居表示」を、6月1日から実施します。実施区域内の人はもちろん、住居表示の変更を知った人は一般の通信、各種の取引、諸届けなど、住所を表わすときは、新しい住居表示を用いてください。

新住居表示では、北九州市八幡区東曲里町(町名)3番(街区符号)10号(住居番号)という表わし方をします。街区の四つ角には町名と街区符号を書いた街区表示板を、各住居の玄関にはハウスナンバーを取り付けています。

知人、関係先には、新住居表示になったことを知らせてください。新田町名対照(カッコ内は旧町名) 桜ヶ丘町(桜ヶ丘町および

新町名と新町区域



大字熊手の一部) 熊西一丁目(貞元町、熊西町一丁目) 熊西二丁目(熊西町二丁目) 熊西三丁目(熊西町三丁目) 熊西四丁目(熊西町四丁目) 熊西五丁目(熊西町五丁目) 熊西六丁目(熊西町六丁目) 熊西七丁目(熊西町七丁目) 熊西八丁目(熊西町八丁目) 熊西九丁目(熊西町九丁目) 熊西十丁目(熊西町十丁目) 熊西十一丁目(熊西町十一丁目) 熊西十二丁目(熊西町十二丁目) 熊西十三丁目(熊西町十三丁目) 熊西十四丁目(熊西町十四丁目) 熊西十五丁目(熊西町十五丁目) 熊西十六丁目(熊西町十六丁目) 熊西十七丁目(熊西町十七丁目) 熊西十八丁目(熊西町十八丁目) 熊西十九丁目(熊西町十九丁目) 熊西二十丁目(熊西町二十丁目) 熊西二十一丁目(熊西町二十一丁目) 熊西二十二丁目(熊西町二十二丁目) 熊西二十三丁目(熊西町二十三丁目) 熊西二十四丁目(熊西町二十四丁目) 熊西二十五丁目(熊西町二十五丁目) 熊西二十六丁目(熊西町二十六丁目) 熊西二十七丁目(熊西町二十七丁目) 熊西二十八丁目(熊西町二十八丁目) 熊西二十九丁目(熊西町二十九丁目) 熊西三十丁目(熊西町三十丁目) 熊西三十一丁目(熊西町三十一丁目) 熊西三十二丁目(熊西町三十二丁目) 熊西三十三丁目(熊西町三十三丁目) 熊西三十四丁目(熊西町三十四丁目) 熊西三十五丁目(熊西町三十五丁目) 熊西三十六丁目(熊西町三十六丁目) 熊西三十七丁目(熊西町三十七丁目) 熊西三十八丁目(熊西町三十八丁目) 熊西三十九丁目(熊西町三十九丁目) 熊西四十丁目(熊西町四十丁目) 熊西四十一丁目(熊西町四十一丁目) 熊西四十二丁目(熊西町四十二丁目) 熊西四十三丁目(熊西町四十三丁目) 熊西四十四丁目(熊西町四十四丁目) 熊西四十五丁目(熊西町四十五丁目) 熊西四十六丁目(熊西町四十六丁目) 熊西四十七丁目(熊西町四十七丁目) 熊西四十八丁目(熊西町四十八丁目) 熊西四十九丁目(熊西町四十九丁目) 熊西五十丁目(熊西町五十丁目) 熊西五十一丁目(熊西町五十一丁目) 熊西五十二丁目(熊西町五十二丁目) 熊西五十三丁目(熊西町五十三丁目) 熊西五十四丁目(熊西町五十四丁目) 熊西五十五丁目(熊西町五十五丁目) 熊西五十六丁目(熊西町五十六丁目) 熊西五十七丁目(熊西町五十七丁目) 熊西五十八丁目(熊西町五十八丁目) 熊西五十九丁目(熊西町五十九丁目) 熊西六十丁目(熊西町六十丁目) 熊西六十一丁目(熊西町六十一丁目) 熊西六十二丁目(熊西町六十二丁目) 熊西六十三丁目(熊西町六十三丁目) 熊西六十四丁目(熊西町六十四丁目) 熊西六十五丁目(熊西町六十五丁目) 熊西六十六丁目(熊西町六十六丁目) 熊西六十七丁目(熊西町六十七丁目) 熊西六十八丁目(熊西町六十八丁目) 熊西六十九丁目(熊西町六十九丁目) 熊西七十丁目(熊西町七十丁目) 熊西七十一丁目(熊西町七十一丁目) 熊西七十二丁目(熊西町七十二丁目) 熊西七十三丁目(熊西町七十三丁目) 熊西七十四丁目(熊西町七十四丁目) 熊西七十五丁目(熊西町七十五丁目) 熊西七十六丁目(熊西町七十六丁目) 熊西七十七丁目(熊西町七十七丁目) 熊西七十八丁目(熊西町七十八丁目) 熊西七十九丁目(熊西町七十九丁目) 熊西八十丁目(熊西町八十丁目) 熊西八十一丁目(熊西町八十一丁目) 熊西八十二丁目(熊西町八十二丁目) 熊西八十三丁目(熊西町八十三丁目) 熊西八十四丁目(熊西町八十四丁目) 熊西八十五丁目(熊西町八十五丁目) 熊西八十六丁目(熊西町八十六丁目) 熊西八十七丁目(熊西町八十七丁目) 熊西八十八丁目(熊西町八十八丁目) 熊西八十九丁目(熊西町八十九丁目) 熊西九十丁目(熊西町九十丁目) 熊西九十一丁目(熊西町九十一丁目) 熊西九十二丁目(熊西町九十二丁目) 熊西九十三丁目(熊西町九十三丁目) 熊西九十四丁目(熊西町九十四丁目) 熊西九十五丁目(熊西町九十五丁目) 熊西九十六丁目(熊西町九十六丁目) 熊西九十七丁目(熊西町九十七丁目) 熊西九十八丁目(熊西町九十八丁目) 熊西九十九丁目(熊西町九十九丁目) 熊西百丁目(熊西町百丁目)

あき住宅、当選、おめでとう



市営あき住宅の使用者および、当選順位はつぎのとおりです。

- (第1種住宅) 81. 1572. 1466. 66. 312. 1774. 1347. 665. 1654. 524. (以上、10位まで) 84. 799. 861. 1361. 145. 869. 443. 911. 375. 832. (以上、20位まで) 1448. 518. 1203. 327. 866. 206. 681. 549. 5. 207. (以上、30位まで) 1749. 1759. 1458. 1246. 1264. 451. 1557. 970. 95. 471. (以上、40位まで) 200. 1629. 245. 1738. 400. 880. 1510. 826. 121. 1244. (以上、50位まで) 1024. 823. 772. 1732. 1431. 8. 947. 582. 1001. 105. (以上、60位まで) 519. 1514. 204. 1367. 913. 621. 1678. 114. 863. 1489. (以上、70位まで) (第2種住宅) 187. 9. 220. 177. 124. 242. 327. 287. 36. 73. (以上、10位まで) 437. 150. 173. 50. 174. 371. 85. 156. 12. 318. (以上、20位まで) 427. 329. 27. 457. 347. 123. 471. 291. 87. 319. (以上、30位まで) 404. 335. 312. 353. 13. 392. 155. 146. 4. 293. (以上、40位まで)

歯の衛生週間

6月4日から10日まで、歯の衛生週間です。八幡歯科医師会と八幡保健所、黒崎保健所の主催で、「母と子の良い歯コンクール」を行います。母親と満五歳の子(昭和37年1月1日〜12月31日生れ)が対象です。近くの歯科医院で、母と子いっしょに検診を受けましょう。無料です。検診で良い歯と推せんされた母子が、六月下旬のコンクールに参加します。

百日せき 予防接種

百日せき・ジフテリア混合予防接種をつぎのところで受けましょう。時間は午後2時〜4時。無料。▽6月27日〜29日 開業医院。▽27日 大蔵、陣山公民館。▽28日 枝光第一区民館、黒崎公民館。▽29日 枝光公民館、熊西公民館。

盆おどり巡回講習会

盆おどりのシーズンがやってきます。日本民謡巡回講習会に参加して、みんなで踊りを楽しみましょう。(時間、昼11時〜1時、3時半。夜11時〜1時、9時) 指導は、八幡フォークダンスクラブの前田隆治、緒方正子、岡本守の諸先生です。

▽学童用体操服の内職あり

申込みは、木屋瀬岩尾智子さん宅、香月児童館浅野タミノさん宅と八幡綜合授産所(674536)へ。

歯の川柳、標語を募集

歯および歯の衛生をテーマにしたもの。官製ハガキに三句まで。6月20日までに、八幡区前田町三丁目八幡歯科医師会公衆衛生委員会あて送付のこと。優秀作品には賞状賞品があります。楓田公民館。▽23日夜、大蔵公民館。▽26日夜、枝光公民館。▽30日夜、枝光北公民館。▽7月3日夜、熊西公民館。(以下次号掲載)

寄付

福社協議会へ 4月15日から30日までに二十七件、二十三万五千九百円の寄付がありました。本当にありがとうございます。▽管久照美(枝光町六) 松本忠行(祇園町三) 安永三幸(日の出町五) 幸日出夫(京良城) 吉山幸内(祇園町二) 竹内光明(仙房町) 田沼道子(穴生鉄王町二) 南実(松尾町二) 青島港(猪倉町) 田中一枝(通町一) 山本守生(帆柱町三) 大羽常夫(春の町七) 上田達一(石坪町五) 入江貢(城石町) 木村操(本城市住) 吉野隆治(祇園町二) 江崎テル子(祇園町六) 竜口憲次(曲里町) 崎村和代(枝光町一) 田島誠二(天神町一) 志村不二男(大原団地市住) 田中一子(本城渡場) 七森国男(東山町一) 栗野武秋(中尾町三) 井上秀信(神保町) 小山義雄(香月大辻磯二区東町) 泉井光(上香月) 敬称略

歩こう会

6月4日午前8時 安川体育館前集合 目的地、本城八剣神社から本城霊園へ

九重登山へ

6月11日、12日(1泊) 会費2200円、定員45名まで 申込みは体育係へ。



無料法律相談

毎月第1・3金曜日 午後1時(祭日休み) 八幡中央公民館

法律人権特別相談

6月12日 午前10時〜午後3時 (受付は午前中) 八幡区社会福祉会館



昭和三十九年四月十五日 第三種郵便物認可 編集 北九州市総務局広報課(戸畑区新池一丁目1番1号)

印刷 日進印刷株式会社(小倉区)

(二部三頁)

とばた版



青少年指導者講習会
戸畑区内の青少年団の指導者育成を目的に6月5日～11日まで戸畑会館で夜7時より、11日は金比羅キャンプ場で午前10時～午後8時30分まで。

良い歯

母子のコンクール

6月4日から10日まで歯の衛生週間です。その記念行事として、「母と子の良い歯コンクール」の無料健康相談を開きます。

△良い歯コンクール
昭和37年生れの五歳児とその母親が対象。保育園、幼稚園はその施設で行ないます。第一次審査は6月15日。△歯の無料健康相談
6月4日午前10時～午後4時。歯科医師会館新池二丁目1-39(☎5185)および岩田屋デパート戸畑店一階で受付ける。また、6月4日～10日の歯の衛生週間中は、各歯科医院で、歯の無料健康相談を行ないます。どうぞ、ご利用ください。

はじめて母になる人へ

戸畑保健所では、6月、7月の毎週火曜日に「母親教室」を開きます。

生後三か月以上で、一度も接種を受けていない人は三回接種で、今回が三回目。以上の一期がすでに十二か月から十八か月の幼児は一回接種。無料。

百日せき 予防接種

国民健康保険被保険者の四十歳以上の人を対象に、成人病健康相談を行ないます。この機会にぜひ健康相談を受けましょう。

内容：血圧測定(無料) スライド写真による高血圧、がんの解説と、健康相談です。

▽6月9日 東牧山公民館
▽16日 中原公民館
▽23日 天頼寺公民館
時間は午後1時半～3時。

成人病健康相談

国民健康保険被保険者の四十歳以上の人を対象に、成人病健康相談を行ないます。この機会にぜひ健康相談を受けましょう。

内容：血圧測定(無料) スライド写真による高血圧、がんの解説と、健康相談です。

▽6月9日 東牧山公民館
▽16日 中原公民館
▽23日 天頼寺公民館
時間は午後1時半～3時。

胃の検診

日赤では、検診車による胃のレントゲン検診を行ないます。希望者は6月10日までに区社会課内の日赤事務局へ。6月13日午前9時～午後3時、戸畑文化ホール会議室で。検診料一人四百円が必要。

体育指導者の講習会

戸畑区の地域体育指導者のための講習会を、6月4日午前9時半から、戸畑会館ホールで開きます。当日は、福岡教育大の竹内愛子氏の「婦人の体育と問題点」県教育委員会の西山憲治氏の「地域体育指導者はどうあるべきか」の講演があります。

地域の体育指導委員、体育専門委員、スポーツ少年団、婦人会、子供会のリーダーの人は、ぜひ参加しましょう。

九重登山の会員募集

美しいみやまきりしまの九重登山へ行きましょう。ただいま、会員募集中、一人二千三百円。登山は6月10、11日(小雨決行)です。申込みは戸畑区社会教育課内戸畑体育協会☎3461、または戸畑山岳会☎4250へ。

歩こう会

毎月第一日曜日は、戸畑区歩こう会の定例日です。

6月4日午前8時、浅生八幡神社前に集合、金比羅山展望台へ。みんな家族づれで、一日を楽しみましょう。

プールの監視の臨職募集

も近づきました。プール監視の臨時職員男女十六名を募集します。応募資格は、満十八歳から二十五歳まで。男子は水泳と応急救助のできることを、女子は未婚者であること。学生アルバイトでもかまいません。

勤務は、7月1日から9月上旬までの期間、毎日午前9時～午後6時。希望者は6月15日までに教育委員会戸畑区支所学校教育課へ、履歴書(写真添付)を提出してください。

毛糸編みは授産所へ

市立戸畑授産所(小芝三丁目12-29、☎3897)では、毛糸編み、編み替えを市価より安い料金でお引き受けています。注文される人は早めに申込みください。くわしい問合せは、授産所へ。

心配ごと相談

▽とき 6月3日午前10時～12時
▽ところ 文化ホール会議室

区社協理事、民生委員が生活上の問題など、心配ごとをお聞きして、その解決をはかります。秘密は守りますので、気軽にご相談して下さい。無料。

定例人事相談

▽とき 6月12日午前10時～午後4時
▽ところ 区役所市民相談室

人権擁護委員が、人権問題、家庭内のもめごと、戸籍上のことなど相談に応じます。無料。

発明特許相談

▽とき 6月15日午前10時～午後3時
▽ところ 文化ホール会議室

発明、特許、意匠、商標の実際化や出願手続きの相談に無料で応じます。



わかりやすい新住居表示

わかりやすい住所に改める「新住居表示」を、6月1日から実施します。実施区域内の人はもちろん、住居表示の変更を知った人は、一般の通信、各種の取引き、諸届けなど、住所を表わすときは新しい住居表示を用いてください。

新住居表示では、北九州市戸畑区本町(町名)3番(街区符号)15号(住居番号)という表わし方をします。街区の四つ角には町名と街区符号を書いた街区表示板を、各住居の玄関にハウスマンパーを取り付けています。知人、関係先には、新住居表示になったことを知らせてください。

青少年弁論大会



とき 6月17日午後1時
ところ 戸畑会館中ホール

運動化高会
する非行大
く青少年の
る取り上げ
る青少年の
明取り上げ
を、青少年
社、青少年
と防止など
校生、中

主催 戸畑区保護司会
戸畑区防犯協会連合会

巡回行政相談会



とき 6月26日
午前10時～午後3時
ところ 市民相談室

国や県、公社などの行政に対する苦情や要望を聞いて解決をはかる巡回行政相談会です。相談員、九州管区行政監察局職員と、安成道洋氏(戸畑区行政相談員、中原1105)です。