

北九州

# 市政だより

毎月2回1日・15日 北九州市発行 昭和39年4月15日 第三種郵便物認可

### ●8ミリ撮影編集技術講習会

とき=11月4日(午後5時~9時)・5日(午前10時~午後4時)

ところ=小倉区日明公民館(日明西口電停から2分)

講師=関猛氏(エルモ社)

初心者から専門家までだれでも受講できます。<主催=教委小倉支所>



右写真は育児努力優秀賞を受けた佐藤さん

## 赤ちゃん保健コンテスト

○：乳幼児をもつ親にとって、いちばんの心配はなんといっても、子どもの健康―それだけに、すくすく元気な子に育てたおあさんの顔は、赤ちゃんにも負けない輝きようです。○ 幼児の健康とおあさんの育てかたの向上を目的に開かれた第三回北九州市赤ちゃん保健コンテストは、10月13日八幡市民会館で市内七つの保健所の予選をパスした七十人の赤ちゃんが参加して開かれました。出場した赤ちゃんは生後六か月から一年未満の乳児九千二百人の予選で選ばれただけに、優秀がつけにくいほどの「健康優良児」ばかりでした。入賞者はずぎのとおりです。

【乳児の部】▽特等⇒太田清美ちゃん(八幡区下上津役、清蔵・美智子夫妻の長女)▽一等⇒天野成光ちゃん(若松区有毛新屋敷、和利・菊野夫妻の二男) 桃坂和子ちゃん(小倉区吉野町一丁目、義和・律子夫妻の長女)▽二等⇒田村文彦ちゃん(八幡区荒生田二丁目) 足立信吾ちゃん(八幡区丸山町六丁目) 大川智子ちゃん(門司区吉志花房) 立元朋子ちゃん(門司区大久保六反田)▽三等⇒野村純一ちゃん(八幡区祇園町四) 野村悦芳ちゃん(戸畑区北鳥旗町) 北崎憲一ちゃん(門司区東馬寄3組) 石津美紀ちゃん(門司区小夜町) 刀根千恵美ちゃん(戸畑区丸二) 茂木邦代ちゃん(若松区東小石原宮アパート)【育児努力賞】▽優秀賞⇒佐藤澄江さん(戸畑区千防三丁目)▽優秀賞⇒清末久子さん(門司区大里中大門二丁目) 太田紀子さん(小倉区富野菊ヶ丘)

# 11月1日

■第101号■

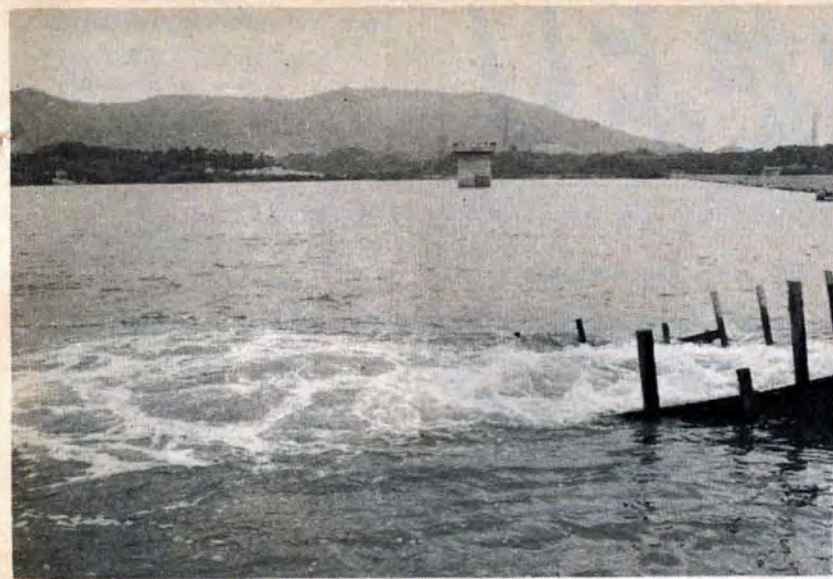
## 会と催し

■不用犬買上げ⇒成犬百円、子犬四十円。印鑑の持参を。▽11月7日八幡市民会館9時30分~12時 14日若松区小石野大抑留所、若松区東二島日吉神社10時~14時▽16日木屋瀬須賀神社10時~14時▽16日戸畑保健所10時~14時▽17日城野保健所10時~12時  
■野犬の隠匿による捕獲⇒つぎのとおり実施しますので、エサ肉に子どもや飼犬が近づかないようにご注意ください。▽11月6日午後5時~翌日10時門司区山中町二丁目、田門司真光寺 ▽6日午後5時~翌日午後5時八幡区香月中学校庭 ▽7日午前9時~翌日午前11時戸畑区明治町五丁目、高峰墓地周辺、新川岸壁貯炭場。  
■ベアレントスクール⇒11月14日午後1時から毎日西部会館五階中ホールで。テーマ「ちえおくれのことばの指導」講師：大阪教育大助教授・坂本竜生氏、「脳生」のことばの指導―講師：足立学園長・高松鶴吉氏。受講希望者は当日会場で受け付けます。受講無料  
■身体障害者文化祭⇒11月15日午前10時~午後5時戸畑文化ホール 点字、弁論、芸能、文芸、手芸を展示  
■平尾台観光まつり⇒平尾台ビクターセンター竣工を記念して、11月12日午前10時小倉区平尾台で。登山者の安全祈願祭、演芸大会、撮影会、スケッチ大会など。  
■自衛隊青屋基地航空ショー⇒11月19日午前8時から。基地の一般公開、ジェット機の曲技飛行、航空機の地上展示、航空参考館公開  
■八幡美術館(八幡駅前)⇒11月5日北九州美術家連盟展。7日~12日北九州山日地区大学美術展(二階)生活美術家連盟展(三階) 14日~22日多賀谷伊徳個展(二階) 15日~25日八幡郷土史写真展(三階)。いずれも無料。

# 給水制限を全面解除

## 安定した遠賀川の流量

十二時間断水というきびしい措置で、市民のみなさんに長い間迷惑をおかけしましたが、上流で使われていたかんがい用水がいなくなり、遠賀川からの取水の見通しが明るくなったため、さる9月23日から続けていた給水制限を、10月27日、三十四日ぶりに全面的に解除しました。



若松区屯田貯水池＝遠賀川から毎日約20万トンの送水で、最低だった10月上旬の貯水量10万トンが371万トン(10月27日現在)に回復しました。

貯水量11月下旬には、平年なみに回復。最も事情が悪かった10月上旬には、取水量ゼロにまでなつた遠賀川の伊佐座取水場も、現在では六基のポンプがフルに動いています。このため、同取水場をはじめとする遠賀川からの取水量は、一日約五十四万トンに上っています。この水は、三十八万トンをその日の配水に回し、残りは若松区の屯田貯水池や八幡区の畑貯水池にためています。このペースでいくと11月下旬には、屯田貯水池は満水の六百五十万トンとなり、市の総貯水量は九百万程度と例年同様の平均貯水量と変わらなくなりま

す。遠賀川の流量は、一日六十万トン程度と安定しており、取水可能な水位を保っています。また10月26日からの雨も、貯水池に拍車をかけたため、全面的な制限解除にふみきつたものです。

### 遠賀川の取水で 冬の渇水期乗切

現在、市内の総配水量は、上水約三十万トン、工業用水約八万トン、合計三十八万トンです。いっぽう、これを満たす水源としては最大の貯水能力を持つ丸九ダムが

### 水道企業

#### 上水道事業は 国へ再建申出

【上水道】上水道の普及率は、40年現在七十七・七％(給水人口七八三、五三五人)全国平均七九・〇％で、年々水需要の増大に伴ない、市では45年度までに普及率八七％に拡張する計画です。決算状況をみると、昭和41年度は、収入二十五億一千万円、支出二十四億三千五百万円、差引き七千五百万円の黒字ですが、このような水需要の増大に対処するため、水資源確保のダム建設や

貯水池のかさ上げ、配水池の新設、老朽配水管の取替えなど、拡張工事をするための企業債元利償還金の増大を含め、累積資金不足は八億一千六百万円をこえます。このような赤字をなくし、企業を建て直すため、病院事業とともに自治省へ財政再建の申し出をすることにしました。

【工業用水】41年度決算は収入二億三千三百万円、支出二億一千六百万円で、一千七百万円の黒字で、本市の企業会計のなかでは、唯一の健全運営をつづけています。丸九ダムの完成と配水施設の一部完成により、第二次工業用水など、給水量一千五百五十万トンとなり、前年比べ五三％と大幅に増加しています。

貯水量ゼロであるため、いまのところ遠賀川からの取水だけに頼ることになります。先にも述べたとおり、同川からの取水はいまのところ順調で、11月下旬には平年なみの九百万トンの貯水確保でき、これを保持しながら、どうにか冬の渇水期をのりきることができると見通しています。

例年、冬の渇水期は、八、九百万トンの貯水を保ちつつ、遠賀川の取水でまかなっていましたが、ことしは特に七十数年ぶりの干ばつのため、三〇～八〇％の被害を受けました。また、果実もみかんが枯死〇・三％、みかんの実が枯れたもの二％、葉が落ちたもの四四％でした。

#### 遠賀川をさらに活用

ことは、干ばつに加え、遠賀川流域の田植えがおくれ、農業用水の放流が約一月ものびたため非常に苦しい状態でした。しかし放流が始まった10月中旬以後の水量は、干ばつのおとしとしては以外に豊富でした。

そこで、将来の問題としてこの、ような日照りが続いても心配がないように取水できるうちにできるだけ水をたくわえる方法——たとえば、伊佐座の取水能力をあげることや、河口をせき止めて水を逃さない方法などを考えています。さらに紫川ダム、今川の油木ダムの建設計画もすすめるいっぽう、緊急対策として、来年の夏までに屯田貯水池をかさ上げし、貯水能力を六百五十万トンから八百万トンにふやすための工事を急いでいるところ

### 知恵おくれの幼児と 母親を指導する

市では、知恵おくれの幼児を教育する「養護母子学級」を開設しています。入学前の幼児と、おかしな子どもも、正しい習慣づけを勉強していただく、全国でも初めての試みで、その成果があら

司幼稚園、小倉シオン山幼稚園八幡いづみの園に委託して開設したものです。学級は毎週一回開き、現在二十人(定員三十八人)が通っており、子どもには集団生活の基本的な訓練を行ない家庭教育の立場から、おかしな子ども、子どものしつけ方を指導しています。毎月目標を決めて、たとえば9月は「子どもから母親を分離させる」10月は「排せつのおしまつ」で、子ども四人に保母一人がつき指導を行なっています。いままで名前を呼ばれても知らん顔だった子どもが「ハイ」と返事ができるようになったり、小学校の特殊学級に入学できる希望がもてるようになるなど関係者に喜ばれています。また、知恵がおくれているため近所の子どもたちとの遊びも、とく離れがら

## 成果 上る養護母子学級

精養園の教育施設は、重度精養園施設知能指数45以下、ひまわり学級、養護学校など)小中学校特殊学級(知能指数45～70程度)などがあります。しかしこれに入る前の二歳から六歳までの幼児は、これまで教育を受ける機会に恵まれず、家庭ではとく過保護であったり、放任されがら



門司幼稚園の開級式で

## 干ばつ 各種補助を検討

七十数年ぶりの異常干ばつは、農作物にも相当の被害をもたらしました。市経済局の調べでは、水稲は植付面積三千五百ヘクタールのうち枯死が三・八％、白干(田んぼが白くわき実りが少なく被害率三一～七〇％)が二七・五％、黒干(被害率三〇％以下)三七・五％、合計二千四百二十ヘクタール六九

### 水稲69％に被害

％の水田が水不足をきたしました。野菜も四百ヘクタールの被害を受

け、とくに9月に種まきをする白菜、大根、にんじんは、9月の降雨量が十八ミリと皆無に等しかったため、三〇～八〇％の被害を受けました。また、果実もみかんが枯死〇・三％、みかんの実が枯れたもの二％、葉が落ちたもの四四％でした。

しかし、水稲は被害が部分的に片寄り、被害を受けていない田んぼでは、豊作で平年より以上の収穫が予想されます。野菜も10月中

旬の雨で多少もち直しているようです。とはいえ、これまでにない干ばつ被害であり、打撃を受けている農家も少なくありません。

市では、この干ばつに対し応急措置として、ポンプ二十一台(うち県四台)を貸し出しました。農家でも、市の指導のもとに共同で井戸九カ所、ボーリング二カ所、ポンプ八十二台を購入し、水の確保に努めました。この費用をはじめ、被害を受けた果樹、野菜代作物子代、水稲種子もみなどに対する補助、救農土木事業の実施、農業融資の活用促進など、市では被害に対する救済の検討をすすめています。



▼市の機構を一部改革：11月1日から病院長を新設するなど

つぎのように機構を改めました。カウコ内は旧▽病院局長総務課・人事課・経理課(衛生局病院課▽広報室▽広報課▽広報課(総務局)▽建設局下水道部管理課・建設課(同都市計画部下水道課)▽同失業対策部管理課・労務課・指導課(同業務課)▽小倉中福祉事務所を新設。▽八幡区役所皇后崎下水処理場(同下水道課処理場係)

▼公害防止の新施策を協議：北九州市公害防止対策協議会(会長伊木貞雄九工大名誉教授)は、10月23日戸畑会館で総会を開き、43年度の主要対策事業を協議しました。その結果、新たな事業として、中小企業の公害対策のため、防じん装置の設置に融資制度を設ける、自動車排気ガス対策のテストケースとして、市役所所属の車に処理装置をつける、スモッグ警報を出すための自動警報装置の設置をすすめるなどを決めました。

▼市民音楽祭開く：10月21日から市内四会場で開きました。生活のなかに歌を、リズムを、そしてうろたいてある市民生活を、昭和40年から始めたもので、ことしで三回目を数え毎年内容が充実してきています。まはの演奏家、ママさんコーラス、学校のグループなど六十団体が出演、参加者も約三千人と年々ふえ、秋を彩る楽しい行事となつて



門司文化会館で

### いまが見ごろ…めかり菊人形

とき/10月1日～11月26日 ところ/門司区めかり公園  
 入場料/おとな 200円、小中学生 100円、幼児 20円。  
 前売券 170円は市内たばこ店などで発売。団体割引あり  
 出し物/[見流し館] 三姉妹、ひょうたん島、里見八犬伝、巴御前など22景 [演芸館] グランドショー全12景。  
 [菊花壇] 大輪、中輪、盆栽、懸崖、細工作など6千鉢。

### 茶の間から「こんにちは…」

市政テレビ/こんにちは北九州/毎週土曜日正午から毎週土曜日正午から15分間は市政テレビ「こんにちは北九州」を10チャンネルで放送しています。テレビを通して、茶の間のみなさんといっしょに、当面する市政のいろいろな問題を考え、明るく豊かな北九州市の町づくりをすすめる番組です。どうぞご覧ください。



▼横断歩道は手をあげて：市交通安全推進会議(会長谷市長)は秋の交通安全期間中の10月24日小倉駅前、出勤途中のサラリーマンや通行人にパンフレットを配り交通安全を呼びかけました。





### ちびっ子広場

設置希望者は申込みを



ある家庭に男が訪れ、「市の職員だが、調査したらあなたは国民年金に加入していない。いますぐ加入して一年分の保険料を納めると年金を支給する」といって、二千四百円をだましとった事件がありました。

このような詐欺(さぎ)にかからないように注意してください。

国民年金に加入するには、満二十歳になったとき、区役所の国民年金担当課へ「資格取得届」を提出して、国民年金手帳を交付してもらいます。保険料の納付方法は国民年金印紙を買って、手帳にはりつけ、職員から規定のスタンプを押しつけてはじめて納めたことになり、(過年度分については、社会保険出張所の職員が所定の納付書で徴収するか、自分で郵便局に払い込む)門司区と戸畑区では、国民年金印紙売りさばき人が、保険料の徴収事務をし、他の三区は、日を決めて公民館、

さる10月19日戸畑区の

市では、ちびっ子の安全な遊び場「小さな子どもの遊び場」づくりを、42年度は60か所設置することにしました。

最近の交通事情から、ちびっ子の遊びには、親の目が片ときも離せません。そこで母親の目も十分届き、安心して遊ばせる場所を市民のみならずのご協力で造っていくもので、昨年度は103か所に設置しました。

住宅街、商店街の片隅のあき地や、神社、寺院の境内など地主さんから1年以上無償で提供してもらえるところがあれば、代表者が区役所社会課内の社会福祉協議会(八幡区は社会福祉会館内)へ早めに申し込んでください。市では、砂場(3.3平方)と低鉄棒(三連式)を設置します。



### 家庭児童相談室

問題児という呼び名があり、しかし、問題があるのは社会であり、おとなでもあり、それが子どもに反映しているのだという人もいます。こうした問題をよく理解し、明日の世を素直に育てるのは、家庭の役割に大きくかかっています。

近ごろうちの子はどうも... 生まれつきなので...と問題をかかえた家庭に限らず、うちの子に限って...という子どもの教育に自信をお持ちの家庭でも、一度専門家に相談してみませんか。

市では、各福祉事務所内に「家庭児童相談室」を開設して、専門家が相談に応じています。①性格生活習慣②知能、言語③学校生活④非行⑤家庭関係⑥環境福祉⑦心身障害、その他何でもどうぞ。

開設日は、門司・小倉南・若松福祉事務所は毎日。その他は市立児童相談所の職員がつぎの日程で出張相談に応じています。



### 青少年育成の作文 論文ポスター募集

「少年の部」作文(十八歳未満。題は「私の友だち」私の尊敬する人)「青年の部」論文(十八歳〜二十六歳。私の信条)。四百字原稿用紙十枚以内。住所、氏名、生年月日、学年、学校名、職業を明記のうえ、11月30日まで市青少年育成国民会議事務局(東京都港区芝公園12番地)へ。

【ポスターの部】応募資格などは前記に同じ、主題は①伸びる芽により友よけい社会②日本の未来を開くきみとぼく③胸はって伸びる若さにも誇り、と青少年育成国民会議の文字を、四色程度、用紙規格は62・5×88以内。

### 小倉区若園団地 積立分譲住宅

市住宅供給公社では、小倉区若園団地(北方電停から十分)に来年11月に完成する積立分譲住宅三十戸の購入希望者を募集します。

構造は鉄筋五階建て共同住宅です。間取りは六畳二間、居間、台所兼食堂、浴室、ペランダなど。価格は二百六十九万五千円、頭金九十七万五千円を42年11月に四十八万七千円、43年5月に四十八万八千円(積立利息が二万九千円つきます)で、残り住宅金融公庫から借り入れ。三十五年償還、年五分五厘、月償還額九千二百三十六円。資格は市内に住んでいるか勤めている人で、月収が四万六千円以上の人です。

希望者は、11月13日から17日まで市住宅供給公社(八幡区役所内⑧3710)へ申込みを。

### 住宅と宅地

小倉区沼田の宅地 債権積立者を募集

小倉区沼田地(上沼バス停下車七分)に市住宅供給公社が昭和44年9月までに建設する宅地の宅地債権積立の希望者を募集します。宅地の広さは約二百三十一平方メートルで、価格は約百二十万円で、宅地債権は額面六十二万円で、価格の半額を積立てるものです。ことし12月に十八万四千円、残り43年3月と43年7月の二回、合計五十五万二千円積立予定です。差額七万八千円は積立利息です。譲渡は44年3月〜9月の予定です。希望者は11月10日までに福岡銀行小倉支店(大坂町⑧3131)へ申し込んでください。

福岡団地宅地分譲

県住宅供給公社では、宗像郡福岡団地(西鉄東福岡バス停前)の宅地五十一区画を分譲します。一区画の広さは平均二百九十平方メートル。水洗便所用マンホール、プロパンガス用管、水道、排水用側溝完備。価格は平均百二十万七千円。分譲希望者は11月13日から17日までの間に福岡町役場企画室へ申込みを。抽せんは11月22日同役場で。なお、パンフレットは11月1日から八幡区役所内建築事務所まで差しあげます。

### 宅地建物取引業法一部改正

宅地や建物の売買を円滑にするために、このほど宅地建物取引業法の一部が改正され、宅地建物取引業者はつぎの規制を受けました。

●宅地や建物のある場所、団地の大きさ、道路など周囲の状況や距離、代金の支払い方法など、偽りや事実より大きめに広告してはならない。●宅地建物の売買などの注文を受けたときは、注文者自身が相手方が代理人か、媒介者なのかを注文者に明らかにしなければならない。

●取り引きの相手方に対し、契約の成立前に、その物権の登記内容、都市計画画法などの公法上の制限、上下水の状態、契約金などの重要事項について説明をしなければならない。●相手方や依頼者に手付金を貸して契約の締結を誘ってはならない。

### 中小企業季節融資

短期資金ですので、11月1日から貸し出しを受け付け来年3月31日までに月賦返済。貸付限度は、一企業100万円(組合は500万円)、利息は日歩2銭3厘以内です。保証人が2名以上、必要に応じて担保をとることもあります。協会保証の場合は保証料日歩3厘5毛を要します。申込書は、各区役所内の商工事務所か取扱金融機関へ。▷取扱金融機関=門司・小倉・若松・北九州八幡・北九州中央信用金庫と富士・福岡・山口銀行、西日本相互銀行の市内各支店、商工中金北九州支店。



### けんこう



### インフルエンザ予防接種

朝夕めっきり冷え込むようになりました。季節の変わり目は、よくかぜをひきます。かぜは炎症を起すこと、大部分はウイルスという小さな病原体の抵抗すは守とのかかりやすさ、かぜを治すのつぎの安静、保温、栄養の二つが重要です。ウイルスを直接殺す薬はまだ完成されていない状態だからです。熱をとめて、痛みを和らげ、水分をとり、のどを潤す、効果も、頭痛熱続発も抑えます。伝染力も強く、乳幼児も39度から40度の熱を併発することから1週間や老人や弱り、かぜは、熱をとめて、水分をとり、のどを潤す、効果も、頭痛熱続発も抑えます。伝染力も強く、乳幼児も39度から40度の熱を併発することから1週間や老人や弱り、かぜは、熱をとめて、水分をとり、のどを潤す、効果も、頭痛熱続発も抑えます。伝染力も強く、乳幼児も39度から40度の熱を併発することから1週間や老人や弱り、

### 市職員を募集

衛生検査技師二十名、診療エックス線技師六名を募集します。資格は、昭和8年4月2日以降に生まれた免許を有する人(無試験で免許取得見込の人(来年3月卒業見込の人)です。希望者は11月7日(必着)までに市人事委員会事務局(戸畑ステーションビル三階⑦5777)へ。提出書類は履歴書(同事務局に備え付けのもの)戸籍謄本、卒業証明と成績証明書が各一通です。

### 市工事入札参加者受付

市関係建設工事の入札参加者の本年度二次受付を行います。希望者は11月1日から10日までに建設局管理課(戸畑区川代海岸ビル⑧4549)へ申込みを。

### 国土緑化標語等募集

国土緑化運動行事は毎年春に行なわれています。この運動を浸透させるために、国土緑化推進委員会(東京都千代田区永田町一〇一)で標語とパッチ図案を募集しています。標語は、簡明で

### 陸海空自衛官の募集

受験資格は、十八歳以上二十五歳未満の男子。願書の請求、提出先は区役所市民相談室か自衛隊福岡地方連絡部北九州出張所(小倉区北方⑦681)で常時受付。衣食付きで実質給与二万六千円。

### おわびと訂正

本紙前号3ページに掲載の「たき止地区」のうち、門司区大里北一帯は、門司区大里地区一帯でした。おわびし、訂正いたします。



スペインの至宝 詩とドラマと音楽の陶酔

**ルイジエロ・スペイン舞踊団公演**

12月3日(日)午後6時30分開演!

**八幡市民会館**

1966年、ローマ法王主催による全世界舞踊団のコンテストにおいて最優秀賞を受賞。その他各地のコンテスト、フェスティバルで無数の賞を独占している世界最高の舞踊団の来演

■プログラム: 第1部 スペイン奇想曲 第2部 ガリシアの幻想

■主催: 北九州市教育委員会

■後援: スペイン大使館

\*入場料: S券 1,500円、A券 1,200円、B券 1,000円、C券 600円(近日前売)

### 市民健康保険税

納税の場所 ◇各区役所・出張所・分室◇富士・福岡銀行の市内各支店◇門司・小倉・若松・北九州八幡・北九州中央信用金庫の各本店および本店所在区の各支店◇出張所◇住友・第一・三菱・三和・協和・大和・日本勧業・大分・山口・十八・佐賀・三井・神戸・親和・伊豫・肥後・筑邦・広島銀行の市内各支店◇安田信託・三井信託・三菱信託・東洋信託銀行の北九州支店◇西日本相互・福岡相互銀行の門司・小倉・三萩野・黒崎・戸畑支店◇九州相互銀行の小倉・三萩野・八幡支店◇山口相互銀行の小倉・八幡支店・広島相互銀行小倉支店◇商工組合中央金庫北九州支店◇市内各郵便局



国民健康保険税

〈第3期分〉

11月30日までに納めましょう

# もじ版



中小企業への融資、門司商工事務所では、本紙六ページの季節融資の受け付けを、第一次11月10日まで、第二次12月5日までの二回にわけて行ないます。年内に資金が必要な人は、早めにお申し込みください。

## 新入学児の健康診断

来月四月から小学校に入学者のお子さんの健康診断をします。対象は昭和36年4月2日から37年4月1日まで生まれた人。当日は通知書を持って、お子さんの健康状態や予防接種の接種状況などがわかる人がつきそってきてください。前日までに通知書が届かないときは、教委門司区支所学校教育課へご連絡ください。

受付時間は午後1時～3時、ただし小森江東は午後1時～2時、萩ヶ丘は男子午後12時30分～1時30分、女子午後2時～3時

▽西門司小学校 11月9日  
▽大里南小学校 11月16日  
▽大里柳小学校 11月14日  
▽萩ヶ丘小学校 11月16日  
▽大里東小学校 男子11月6日、女子11月7日  
▽小森江東小学校 11月21日  
▽小森江西小学校 11月9日  
▽錦町小学校 11月9日

## 保健所の健康相談

門司保健所では、毎週つぎのような健康相談を行なっています。検査、検診など器具や薬品を使うものは実費を、その他の相談、指導などは無料です。日程中の午前は受付時間9時～11時、午後は1時～2時30分。

▽清見小学校 男子11月28日、女子11月29日  
▽田野浦小学校 11月15日  
▽白野江小学校 11月8日  
▽大積小学校 11月17日  
▽柄杓田小学校 11月9日  
▽松ヶ江北小学校 (伊川分校を含む) 11月8日  
▽松ヶ江南小学校 11月14日  
※門司小学校は10月30日に済み。

## 調査にご協力を

区役所課税課では、昭和43年度の市・県民税を正しく課税するため、区内の全世帯を対象に、家族構成や生活状態、勤務先などの調査をします。課税課職員が、各家庭を回りますが、調査員は必ず身分証明書を持っていますので、不審な点があれば提示をお求めください。期間は、11月10日から来年2月上旬までです。

区役所課税課では、昭和43年度の市・県民税を正しく課税するため、区内の全世帯を対象に、家族構成や生活状態、勤務先などの調査をします。課税課職員が、各家庭を回りますが、調査員は必ず身分証明書を持っていますので、不審な点があれば提示をお求めください。期間は、11月10日から来年2月上旬までです。

## あなたも点字友の会へ

身体障害者福祉協会門司区会では、毎年、点字講習会を開き、点字翻訳者の養成をはかってきました。これを實際に役立て、数多くの図書を点訳して目の見えにくい人たちによるこんでいただこうとこのたび点字友の会を結成することになりました。まったくの初心者でも結構です。長続きする人の入会をお待ちしています。

▽連絡先 大里東不老町三丁目0347佐々木博  
▽胃ガンの検診 9月中、衛生協会や町内会を通じて希望を募っていた胃ガンの検診をします。受付時間は午前9時～正午。  
▽11月2日：松ヶ江公民館  
▽11月6日・10日：中央公民館

■発明相談 11月10日午前10時～午後3時。商工会議所門司支所で相談員は泉発明協会理事矢野浩助さん。発明、考案、意匠、特許などに関する相談に無料で応じます  
■バラつきり講習会 11月12日午前10時～午後3時。商工会議所門司支所で。講師は日本バラ会々員須賀政雄さん。聴講無料。

## 中学校連合音楽会

11月21日、中学校は18日、いずれも午後1時～5時、文化会館で。子ども会オリンピック大会 11月19日午前9時45分から、競輪場内門司陸上競技場。区内各校区の子ども会から小学校五年生約五百人が参加。校区ごとに男女二十名で一チーム (大里地区全校区と小森江東は二チーム) 計二十五チームを編成。聖火をかこんで、マスケームや各種の競技など、小型のオリンピックを展開します。

■あき住宅抽せん会 11月24日午後2時～4時、文化会館で。  
■寄附ありがとう (香典返し寄付) 民生事業協会へ：関山恒一 旧門司 丁目11-6、柳井翼 大里永黒市住、吉田栄太郎 大里東大門町六、黒瀬章 庄司町17-70、石崎藤重 東門司 丁目10-13、岳田一好 大分市弁天町、竹中保太郎 田野浦鳴竹、白石重一 白野江。▽社会福祉協議会へ：増田一行 小森江羽山町六、一柳静子 葛葉自活町四、中洲裕男 東門司 丁目15-15、山口美雄 清見 丁目 (篤志寄付) 民生事業協会へ：長田徳一郎 東本町 丁目4-15 社会福祉協議会へ：伊藤博司 久留米市 (敬称略)

## 11月のスポーツ

▽風船早朝登山 (1・15日午前6時までに山頂へ) 区内子ども会ソフトボール大会 (3日午前8時から門司球場) 区内小学校野球大会 (4日午後、時から柳野中学校、5日午前9時から門司球場) 区内中学校野球大会 (4・11日午前9時から門司球場) 校区対抗、レール大会 (5日午前9時から門司体育館) 区内OBソフトボール大会 (12日午前9時から門司球場) 福岡県パドミン大会 (12日午前8時から門司体育館) 区内硬式卓球大会 (19日午前8時から門司体育館) 北九州市早朝野球大会 (19日午前8時から門司球場) 区内ソフトボール審判講習会 (26日午前9時から門司体育館と門司球場で。参加自由、当日会場申し込みを。無料)

たずね人 つぎの人の所在が不明で、福祉年金証書をお渡しできません。区役所社会課金係へご連絡を。本人が亡くなった場合は、家族が申出てください。カッコ内は旧住所。▽八百美介・キヨ (大久保六反田) 阿部千之介 (川端町四) 河野タマ (北川町二) 秋吉広太 (宗利町一) 近藤マツ (元谷町二) 大石堅蔵 (貫田町二) 安部キョウ (瀬田町二) 土谷多喜郎 (北方町五) 島田フク (西原町二) 緒方喜久男 (東新町) 松下文右衛門 (杜ノ木) 堺カヨ (柳下町二) 松浦連 (西堀川三) 島田勝郎 (小森江町四) 富本シズエ (大山町三) 久富ユキエ (田野浦) 藤原佐代 (後楽町) 入門ヒサエ (川端町七) 石田サカエ (内堀川町二) 上向サツヨ (吉志) 長田シメ (緑町一) 川村キワ (幸町四) 武内ヨシ (新町四) 橋安五郎 (梅ノ木) (敬称略)

## 第17回門司文化祭

秋を飾る恒例の門司文化祭を、つぎの日程で開きます。ぜひご鑑賞ください。



〔文化会館ホール〕  
三曲 11月5日朝10時から  
邦楽 11月5日朝10時から  
音楽 11月11日夜6時から  
日舞 11月12日正午から  
琵琶 11月18日夕5時から  
バレエ 11月19日昼1時から  
詩吟 11月23日正午から

〔文化会館ロビー〕  
華道展 11月21日～5日  
美術展 11月11日～14日  
写真展 11月16日～19日  
書道展 11月21日～24日  
(いずれも朝9時～夕5時)

〔中央公民館〕  
茶道会 11月3日朝9時から  
文芸表彰 11月5日朝10時から  
俳句会 11月12日昼1時から  
短歌会 11月12日正午から

〔市立門司図書館〕  
明治文化展 11月21日～25日  
朝9時～夕5時

〔門司工業高校〕  
大里文化展 11月2日～4日  
朝10時～昼3時

〔錦町公民館〕  
謡曲会 11月5日朝10時から

〔栄町6番門司薬局〕  
民芸展 (小石原焼陶器展)  
11月25日～27日  
朝10時～夕5時

◀作品募集▶ [書] 資格は18歳以上の区内在住者。サイズは8尺×1間以内。本表裏に住所、氏名、所属を明記。必要なら釈文を添える。出品目録を11月5日までに大積西町書道連盟事務局木部守さんへ提出のこと。  
〔洋画・日本画・版画・彫刻〕 資格は上記の書と同じ。絵画は60号以内で1人2点まで。彫刻は1m以内で1人1点。入会費は100円。中央公民館民館11月9・10日朝10時～15時。金山堂書店11月9日朝10時～夕5時、10日朝10時～15時。田野浦金ヶ浦野上治さん宅、大里北方町4浦上正則さん宅11月10日朝10時～15時。

# こくら版



精神衛生相談 小倉・城野両保健所では、ノイローゼ、精神病、性格異常などについて、精神科の専門医による相談日を設けています。11月は両保健所とも8日と22日の両日です。時間は午後1時から4時まで。ご利用ください。無料。

## 中福祉事務所開所

8日から小倉病院横で

小倉中福祉事務所が11月8日から区内馬借町百三十五番地(市立小倉病院ヨコ)に開所します。

中福祉事務所の管轄区域は、堺町、天神島、足立、中島、貴船三郎丸、寿山、霧ヶ丘の各地域です。これらの地域は、これまで北福祉事務所または南福祉事務所の管轄になっていたものです。

ご利用のときは、お間違いないようにしてください。(西鉄北方線市立病院前下車、徒歩二分)

▽中福祉事務所総務課5248  
同保護課5253・5270



## 読書講演会

11月14日午後1時から  
小倉図書館で、一般の方のご参加を歓迎。テーマ「現代文学」、講師は作家の玉井政雄氏。入場無料。

## 外国雑誌の利用

北九州国際文化センター(大手町563269)では、米国の資料約百点を展示していますが、このたび英、仏、独、チェコ、オランダ、オーストラリアなど各国二十五種類の雑誌も新たに展示することになりました。

## 百日せき 予防接種

対象は、(1)第一期(生後三か月から六か月の乳児と、六か月以上でも、まだ受けていない人) (2)三期

会場	3回目
曾根小学校	11月6日
丸小学校	11月7日
三東小学校	11月8日
吉田小学校	11月29日
朽網小学校	12月20日
徳力小学校	11月22日
寿山小学校	11月24日
城野小学校	11月27日
城野小学校	12月18日
富野小学校	11月22日
清水小学校	11月22日
日津井小学校	11月24日
中島小学校	11月27日
中島小学校	11月27日
南台小学校	11月27日
米町小学校	11月27日
小倉保健所	11月27日
小倉保健所	12月18日

四週間おきに三回接種で、今回が三回目。(2)第二期(第一期の接種をすませて十二か月から十八か月たっている人) (1)一回接種。

接種は無料。時間は午後1時30分〜3時30分。ただし東谷公民館

## 乳幼児の出張健康育児相談

吉田小学校、朽網小学校、両谷公民館は午後1時30分〜3時。

城野保健所では、乳幼児を育てるうえでのいろいろな問題について、指導や助言をする出張相談をつぎの日程で行ないます。無料。

▽11月8日 曾根公民館  
▽15日 両谷公民館  
▽29日 東谷公民館  
いずれも午後1時30分〜3時

## 小倉区文化祭



秋を飾る第18回区民文化祭は、つぎの日どりで多彩な催しを行ないます。入場は無料(ただし華道展の場合は小倉城登閣料おとな30円、中学生20円、小学生10円が必要)です。

### \*井筒屋文化ホール

- 邦楽 11月1日朝11時半
- 日舞 11月1日昼2時
- 三曲 11月3日朝11時
- 婦人能 11月4日朝11時
- 音楽 11月4日昼2時半
- 洋舞 11月5日朝11時
- 演劇 11月5日昼1時

### \*広寿山福聚寺

- 茶会 11月11-12日10時

### \*宝典寺

- 謡曲 11月12日朝10時

### \*小倉城

- 華道展 11月23日~28日

### \*菅生の滝

- 短歌 11月5日朝10時

### \*俳句

- 俳句 11月19日朝10時

問合わせは52712へ

## 栄養改善料理講習会



区では一般婦人を対象に、講習内容は、講話「急速にのびる中学、高校生の栄養」頭の働きをよくする食物、料理実習は、あじの包み揚げ、いりどり、チーズ

区では一般婦人を対象に、講習内容を、講話「急速にのびる中学、高校生の栄養」頭の働きをよくする食物、料理実習は、あじの包み揚げ、いりどり、チーズ

## 働く青少年の楽しい「つどい」

小倉勤労青少年ホームでは、働く青少年の福祉運動旬間(11月1日〜10日)の行事として、つぎの催しを行ないます。二十歳未満の働きをみなさん、ふるってご参加を。

▽1日〜10日 文化グループの展示会：生花、洋裁、ペン習字、習字、絵画などの作品を展示。

▽2日午後6時30分 レクリエーション

炊飯、チーズスープなど。器具材料は持参しなくても結構です。時間は午後1時30分〜3時30分。カック内は対象地区。

▽11月1日 中島公民館：住吉町(中島・天神島・貴船) 2日 霧ヶ丘中学校料理教室(寿山・足原・霧ヶ丘) 8日 下富野公民館：昭ヶ丘(桜ヶ丘・富野) 9日 西小倉公民館：野町中(西小倉) 10日 明公民館：丸山町(日明・中井) 16日 泉台公民館(泉台) 17日 高田町公民館(南小倉) 20日 到津公民館(産川町・到津) 以下次号で実施する地域の地域は：10月25日 勤労青少年ホーム(米町・堺町) 10月27日 清水公民館(清水二丁目)

シヨンのつどい：フォークダンスゲーム、ソングなどで楽しく。

▽4日午後7時 座談会「仕事の余暇を楽しく有意義に過ごすには」

事業主と青少年が話合います。

▽8日 10日 午後7時 郷土の話を聞く会：講師は大隈岩雄氏。

▽9日 午後4時30分 ホームグループ発表会：コーラス、演劇、バンド演奏、から手などを披露。

※一般の方の入場も歓迎します。ぜひ、おいでください。無料。



## 告知板

自動車文庫巡回日程 11月6日 日木町東宮アパト(10時) 山路四通(11時) 7日 藍島公民館(11時) 井畑旭ガラス社(10時) 30分 足原小学校(14時) 足立団地(14時) 40分 8日 富野新町 井上氏宅(10時) 富野中学校(11時) 9日 西島越町 今田氏宅(10時) 11日 城野団地 川上氏宅(10時) 11日 上富野通アパト(11時) 13日 城野団地 個人(10時) 30分 14日 到津新町 吉竹氏宅(10時) 30分 大橋氏宅(11時) 15日 曾根公民館(10時) 16日 三郎丸団地(11時) 16日 三郎丸団地(11時) 横川氏宅(10時) 城野公民館(11時) 17日 朝日ヶ丘団地(10時) 30分 蒲生 吉野氏宅(14時) 30分 18日 両谷公民館(10時) 30分 横代小学校(12時) 以下次号で

## 小倉体育館

バスケットボール教室 11月13日 27日 18時 高校一般 卓球教室 14日 28日 18時 一般 剣道教室 15日 29日 17時 小中高一般 17日 18時 30分 三萩野庭球場 18日 18時 30分 三萩野庭球場 19日 18時 30分 三萩野庭球場 19日 18時 30分 三萩野庭球場

右の各教室はコーチが指導。競技のできる服装、スツク靴で当日会場へ。参加自由。無料。

レコードコンサートと映画会 北九州国際文化センターで。無料

▽11月4日 アイダの行進曲(ヘルレイ)、フランス軍隊行進曲(サンサンス) 11日 セレナード第九番(ポストホルン) (モーツァルト)、大地の歌(マラー)

映画会は：11月4日 科学時報特集号「重合体」、自由の探求 11日 明日へのかけ橋、科学時報123集 ※15時30分開演。映面上映は17時

## 奇あかり

「明るいまどりに役立ててほしい」と区社会福祉協議会へ、つぎの方から香典返しなどの寄付がありました。本当にありがとうございました。(敬称略)

平原利子 吉野町二 松嶺七子(田町四) 岡田新一(菜園場町) 山田光次(明治町) 木山賢一(片野新町) 田中昭二(須賀町) 米沢喜弘(三萩野) 藤井財

歩こう会 11月19日朝9時、小倉市民会館前に集合。コースは、中津口→小倉球場→黒原→安部山。だれでも参加できます。当日、前記の集合場所へ。問合わせ先は教支所 社会教育課(保)2712

# わかまつ版



■授産所の作品展示会 11月15日・16日午前9時から午後5時まで、文化体育館展示室で。洋裁、編みものなど二百二十点を展示します。家族ついでにご参観ください。

## 原爆被爆者の健康診断

被爆者手帳と、氏名明記のマップ箱に親指大の糞便を入れ、ご持参ください。手帳をもらっていない人は若松保健所へご相談ください。同保健所でつぎの日程に実施します。

日時	午前	午後
11月10日	9時30分～11時	1時～3時
13日	9時30分～11時	1時～3時
14日	9時30分～11時	1時～3時
15日		1時～3時

## 小児マヒ生ワクの服用

対象者は、①昭和42年2月1日から6月30日までに生れた人(今回と来年春の二回服用) ②41年7月1日から42年1月31日までに生れた人は今回が二回目、③40年4月1日から41年6月30日までに生れた人で、まだ二回服用をすませ

## ワンマンカーが走ります 1日からバス運賃改定



市営バス運賃は11月1日から改定し、一区20円、一区増すごとに10円増しとなります。このため、若松区渡場一島50円(現行40円)渡場一島小石崎20円(現行15円)渡場一島幡区折尾70円(現行60円)などのように改定されます。

ワンマンカーを増車して赤崎線、中畑線、北浜線、赤崎・戸畑線、中畑・戸畑線、安瀬線は11月初旬からワンマンカーを運行します。ワンマンカーは、車の中ドアから乗ってすぐ整理券を取ります。定期券その他の乗車証をもっている人も整理券は必ずお取りください。整理券をもたぬ人は始発地からの運賃を支払うこととなります。降りる停留所へ近づくと、ベルボタンを押して運転手に合図します。車前方の降り口で、整理券と運賃を運賃箱に入れ、降ります。(乗車のとき番号札を取る整理券方式は、11月下旬からワンマンカーを含む全車に採用しますのでお間違のないようお願いいたします。)つり銭の必要な場合は運転手が両替しますが、なるべく小銭を用意してご乗車ください。

若松区ジュニアサークルの文化祭は、11月24日午後5時から9時

## あき住宅抽せん会

市営あき住宅の抽せん会は11月22日午後1時、文化体育館小ホールで行ないます。募集戸数は第一種住宅五戸、第二種住宅十戸です。なお、次回抽せんは43年5月の予定で42年11月から43年4月に申込みの人が対象になります。

## 百日せき 予防接種 ジフテリア

対象は、生後二か月から六か月までの乳児です。六か月以上でも接種のすんでいない人は三回接種が必要で、今回が三回目です。一期の接種をすませたのち十二か月から十八か月までの幼児は一回接種です。無料。

接種は、11月14日～16日開業医で午後2時～4時、18日浅川小学校で午後2時～3時。母子手帳か予防接種手帳を持参のこと。

## 法律人権特別相談

法律人権特別相談は、11月15日午前10時から午後3時まで若松文化体育館七号室で開きます。土地、建物の貸し借り、明け渡し、金銭貸借、人権に関するものごとなどの相談を、弁護士、法務局職員、人権擁護委員が相談に応じます。秘密厳守、無料。

## 文化祭 文化体育館



### 総合文化展

華道・写真・日本画・洋画・版画・書道・工芸	10月29日⇒11月5日	大ホール
茶道	11月3日9時	西念寺
短歌	11月3日10時	7号室
三絃	11月4日夜6時半	小ホール
児童文化	11月5日13時	小ホール
俳句	11月5日12時	7号室
謡曲	11月5日9時	えびす神社
日舞	11月12日13時	小ホール
邦楽	11月17日夜6時	小ホール
器楽	11月18日夜6時半	小ホール
洋舞	11月23日昼1時半	小ホール
演劇	11月23日夜6時	小ホール

### 仕舞教室

文化協会主催の仕舞教室が開かれます。11月3日、10日、17日、24日(毎週金曜)午後7時から9時まで、文化体育館和室で。どなたでも参加できます。申込みは社会教育課へ。

### 高校美術展

若戸地区高校美術連合会では、ことしの高校美術展を、11月29日、30日の二日間、文化体育館小ホールで開きます。家族そろって鑑賞しましょう。

### 民踊教室

婦人会主催の民踊教室が開かれます。11月7日、14日、21日、28日(毎週火曜)午後7時から9時まで、文化体育館小ホールで。初めての人も気軽に踊れる楽しい教室です。

### ジュニア文化祭

若松区ジュニアサークルの文化祭は、11月24日午後5時から9時

- 三段峽と湯来温泉 11月4日・5日 おとも 4,080円 3,780円
  - 道後温泉と松山市内観光 11月18日・19日 おとも 5,150円 4,700円
  - 史蹟のまち萩を訪ねて 11月26日 おとも 900円 750円
- 申込み 市交通局観光係 790031 折尾営業所 880132 丸柏案内所 763479

## 秋のバス旅行



## 相談をどうぞ



- 〈教育相談〉 毎週火曜日 13時30分 文化体育館
- 〈心配ごと相談〉 毎週水曜日 10時～15時 文化体育館8号室
- 〈発明相談〉 11月20日 10時～15時 区役所内若松商工事務所

# 健康診断を受けよう

年に一度は必ず健康診断を受けましょう。家庭の主婦や商店のみなさんは、ぜひこの機会に受けてください。無料。

## 黒崎保健所管内

ツベルクリン反応注射 (6歳未満全員と6-33歳の陰性者)

時間	時間	実施場所
11. 2	10.00~11.30	折尾公民館
4	10.00~11.30	春日台区民館
6	10.00~11.30	萩原市営集会所
7	13.30~15.30	穴生公民館
8	13.30~15.30	引野公民館
13	13.30~15.30	永大丸東区民館
14	13.30~15.30	永大丸西町衛生管理人集会所
15	13.30~15.30	本城市住集会所
16	10.00~11.30	上津役公民館
20	13.30~15.30	陣の原区民館
22	10.00~15.00	木屋瀬公民館
		黒崎保健所

## BCG接種 (ツ反結果の陰性者)

月日	時間	実施場所
11. 1	13.30~15.30	新手三坑保育園
2	13.30~15.30	香月公民館
4	10.00~11.30	折尾公民館
6	13.30~15.30	春日台区民館
8	13.30~15.30	穴生公民館
9	13.30~15.30	引野公民館
10	13.30~15.30	永大丸東区民館
15	13.30~15.30	衛生管理人集会所(永大丸西)
16	13.30~15.30	本城市住集会所
17	13.30~15.30	上津役公民館
18	10.00~11.30	陣の原区民館
22	13.30~15.30	木屋瀬公民館
24	10.00~15.00	黒崎保健所

## 八幡保健所管内 (レントゲンと血圧測定)

時間	時間	実施場所
11. 1	10.00~11.30	ルーテル教会前(6丁目)
7	14.00~16.00	茶屋町公園 1棟前
7	10.00~11.30	八王寺団地 1棟前
8	14.00~16.00	仙房町新到津市場前
8	14.00~16.00	八幡保健所

### 高血圧の注意と 高血圧食の講習会

医師と栄養士の指導で、高血圧の人についての注意と、食事について講習会をひらきます。

高血圧で悩んでいる人、その食事を作る人は、ぜひご利用ください。

▽11月8日高見公民館 ▽11月10日八幡保健所、午前10時~12時、時から11時まで、八幡保健所。

### 爆者断 原の健康

被爆者手帳と、氏名明記のマッチ箱に親指大の糞便を入れ、ご持参ください。手帳をもらっていない人はもよりの保健所にご相談ください。

▽11月2日、9日、13日の午前9時から11時まで、八幡保健所。

▽11月7日、10日、11日の午前9時から11時まで、黒崎保健所。

### 犬の登録と注射

生後九十一日以上の犬は、毎年一回の登録と春秋二回の狂犬病予防注射をしなければなりません。登録手数料二百円、注射料百五十円。時間は午後1時半~3時半。

〔日程〕▽11月6日小伊藤公園、平野小学校、▽7日豊山公園、平原小学校、▽8日仲町公園、市民市場、▽10日日光小学校、山ノ口小学校、▽13日大場ケ谷公園、裏田公園、▽14日宮田公園、枝光八幡宮、▽15日大蔵小学校、景勝園入口、▽17日大蔵公園、▽21日高見神社下公園、川添公園、▽22日荒生田公園、中畑公園、▽27日宮下公園、▽28日松尾公園、▽29日茶屋町公園、▽30日河内地区日午前10時、八幡市民会館。対象者は42年9月~10月の申込者で、対象戸数は百二十戸。

### 百日せき ジフテリア 予防接種

生後二か月以上の乳幼児でこの接種を受けていない人は三回接種が必要です。この第一期をすませ十二か月から十八か月たった人は一回の接種です。母子手帳が予防接種手帳を持参してください。無料。各会場とも午後2時~4時。

〔第二回〕開業医院 11月28日、30日。大蔵・陣山公民館 11月28日。枝光・黒崎公民館 11月29日。枝光第一区民館、熊西公民館 11月30日。

〔第三回〕開業医院 12月19日、21日。大蔵・陣山公民館 12月19日。枝光・黒崎公民館 12月20日。枝光第一区民館、熊西公民館 12月21日。

# やはた版



■八幡市民会館 11月5日狂言を楽しむ会、8日八幡区中学校吹奏楽祭、12日秋季謡曲発表会、19日・20日高校演劇県大会(以上無料) 23日俳優座「日本の幽霊」労演

## はかりの定期検査

計量器の定期検査です。病氣旅行など止むを得ない理由でこの検査を受けることのできないときは、北九州市計量検査所(戸畑区沢見2丁目5番1号)へ届けてください。

▷11月6日槻田第五区民館  
▷7日槻田小学校、▷8日製鉄四条分配所、▷9日大蔵公民館  
▷10日大谷公民館、▷13日宮川公園、▷14日錦照寺 ▷15日枝光第1区民館、▷20日河原食肉(株)車庫、▷21日尾倉小学校、▷24日前田小学校、▷27日陣山小学校。時間は午前10時半~午後3時(12時~13時は昼休み)  
▷28日以降は次号掲載。

### 八幡区青年大会

第四回八幡区青年大会は、11月12日午前9時から、中央公民館で開きます。午前中は七分科会にわかれ、職場、サークル、小選挙区制度、テレビ映画、恋愛と結婚、公共施設の利用、スポーツをテーマに討論します。午後は分科会の報告会のとアトラクションを楽しみ、さらに夜は午後6時から9時まで第二部文化行事としてダンス、合唱など多彩な行事を行うことにしています。

### 児童総合文化展

秋の児童総合文化展は、11月21日から12月3日まで児童文化センターで開きます。作品の提出は11月14日まで同センターへ。

作品の種類は、絵画(パステルクレヨン、水彩、油絵) 38cm×54cm以上。版画、粘土工作、彫刻、デザイン、紙工作、写真(八ツ切以上) 書道(小学四年~六年の課題、文化の花・起業祭・夜想曲・美術の秋・敬老親愛・野に山に秋は楽し、以上のいずれか。中学生は自由) いろんな工作、学級新聞子ども会新聞、集団画(全紙) 詩(四十字詰原稿用紙一枚)

区内小中学生、子ども会会員はだれでも参加できます。作品には学校、学年組、地区、子ども会名を忘れずに記入のこと。

ど。問合せは⑦0801へ。  
八幡郵便局 かねて新築中の八幡郵便局舎(中央町20番地の1)は近く完成、11月13日から新局舎で事務取扱を開始。

### 青少年育成研究集会

八幡区青少年育成研究集会は11月5日午前10時から、香月公民館で開きます。ことしで九回目を迎えるこの集会では、従来のような理想論の追求よりも、身近な悩み解決に役立つ討論を、ことしの重要な目標としています。

そのため、分科会のテーマは①少年活動の実態と育成、②指導者

### 八幡区文化祭

生活美術 11月7日~12日 美術館  
美術展 12月5日~14日 美術館  
茶道 11月4日~5日 中央公民館  
市民会館・美術館・陣山公民館  
華道 10月26日~11月1日 中央公民館  
三曲文化 11月23日11時 中央公民館

謡曲 11月12日 市民会館  
郷土史展 11月15日~22日 美術館  
短歌大会 11月22日夜6時 中央公民館  
川柳大会 11月25日夜5時 中央公民館  
高校演劇 11月4日・5日 八幡高校  
書道 11月12日~18日 美術館

### 移転 境衛生係

八幡東清掃事務所環境衛生係 11月1日より、から役所別館二階に移転。ねずみ、カ、ハエ駆除およびポリ容器や便そう改装補助のことなど。

### 八幡区文化祭

生活美術 11月7日~12日 美術館  
美術展 12月5日~14日 美術館  
茶道 11月4日~5日 中央公民館  
市民会館・美術館・陣山公民館  
華道 10月26日~11月1日 中央公民館  
三曲文化 11月23日11時 中央公民館





# とぼた版



■胃のレントゲン検査 11月9日午前9時～午後4時 戸文化ホール前。希望者は検査料一円をそえ、区役所社会課内、社会福祉協議会へ申込み。定員百二十名

## 健康診断を受けよう

家庭の主婦や商店のみなさんは健康診断はすませましたか。ぜひこの機会に受けましょう。

診断は、①三十歳以上は間接撮影、②七歳以上三十歳未満はツベルクリン反応検査(陽性者は除く)と間接撮影、③六歳以下はツベルクリン反応検査。(母子手帳を持参のこと)なお、レントゲン撮影には金具、ボタンのない肌着を着用のこと。

〔結核検査〕ツ反と間接撮影  
 ▽11月7日東大谷公民館 ▽8日天籟寺公民館、午後1時30分から3時30分まで。▽15日戸畑保健所で午前9時30分から11時まで。  
 (BCG接種)▽11月9日東大谷公民館 ▽10日天籟寺公民館、午後1時30分から3時30分まで。  
 ▽17日戸畑保健所で午前9時30分から11時まで、全校区の注射もれの人を対象にBCG接種をします。

## 母親教室

始めておあきさんになる人のために「母親教室」を開きます。希望の人は当日、母子手帳をもって戸畑保健所へ。午後1時～3時。

▽11月7日、14日、21日、28日。  
 ▽12月5日、12日、19日。

第一回は妊婦の生理、妊娠中の衛生。第二回は産前準備、産後の授乳、家族計画。第三回は赤ちゃんの衣類、妊婦体操および無痛分娩、赤ちゃんの保育。第四回は

## 原爆被爆者の健康診断

妊産褥授乳婦の栄養、母子保健に関する養育、育成医療など。(12月の第四回は休みます)

被爆者手帳と、氏名明記のマッチ箱に親指大の糞便を入れ、ご持参ください。手帳をもらっていない人は保健所にご相談を。

▽11月6日、8日、13日、15日、20日、21日の指定された日の午前9時30分から11時30分まで、戸畑保健所で。

## 百日せき 予防接種

三回目の接種は、11月21、22日 開業医院で午後2時から4時まで。母子手帳か予防接種手帳を持参してください。無料。

## 町を美しく

ゴミはよく始末を

戸畑清掃事務所では、もえるゴミの週一回収集(三日、四日に一回)を実施しています。最近、区内各所にゴミを勝手に捨て町をよこす人がふえてきています。戸畑区ではとくに不燃焼物(もえないゴミ)集積場所を設けていますが、ここにも、もえるゴミを捨てて付近の人に迷惑をかける人がいます。

## 原爆被爆者の健康診断

各家庭の、もえるゴミは週一回の収集日に出しましょう。ゴミが多量なときは容器のそばにまとめて出してください。ゴミ容器のない家庭、事業所は早く容器を備付けましょう。こんごは勝手なゴミ放置はその本人に処理してもらうこともあります。みんなで協力し、町をよこさぬようにしましょう。

## 授産所のお知らせ

戸畑授産所の木工部は10月2日付で廃止しました。

なお、洋裁、毛糸編物については従来どおり受付けていますので同授産所(小芝二丁目12番19号) ⑧(3897)へ、どうぞ。

## ねずみを退治しよう

ねずみの一せい駆除運動を11月1日から30日まで実施します。ねずみは家具、衣類などを喰い荒らしたり、また赤痢、腸チフス、ペストなど病菌をまきちらします。ねずみを捕獲しましょう。

## 道路工事で片側通行止め

国道一九九号線(門司一八幡線)のうち、戸畑区小芝二丁目、幸町(三三路)間の舗装工事を11月1日から43年3月31日まで実施します。工事期間中は片側通行止めとなり、ご迷惑をおかけしますが、ご協力をおねがいします。なお、交通事情などのため夜間工事(午後8時～午前6時)となります。工事についての問合せは西部土木事務所⑧(4544)へ。



## 公害写真展

南沢見 婦人会

10月23日から25日まで戸畑文化ホール展示室で開かれた新生活展に、南沢見婦人会は公害の実情を克明にとらえた写真を発表しました。多量のばい塵で窒息死寸前にある松の葉の状態を拡大顕微鏡写真ではっきりと写しだしています。公害で人間は目、のど、はなの病気に悩まされていますが植物も人間同様に生命を侵されているので

## 優秀映画教室

11月例会は、2日夜6時30分から戸畑会館第四集会室(文化ホール横一階)で開きます。入場無料。中学生(父兄同伴のこと)以上の人はどなたでも入場できます。

## スポーツ行事

- 歩こう会 11月5日9時、目的地は金比羅公園展望台。
- 中学野球大会 11月11日(13時) 12日(9時) 浅生球場。
- 若戸剣道大会 11月12日9時、戸畑小学校講堂。

## 図書館だより

- 郷土研究会 11月9日夜7時、図書館長室。一般参加を歓迎。
- よい子の会 11月18日昼2時、図書館視聴覚室。小中学生はだれでも参加できる楽しい会です。

## 戸畑美術展



10月29日⇨11月3日  
 戸畑文化ホール 展示室  
 絵画・工芸・デザイン・写真・書道

## 心配ごと相談



11月4日 10時～12時  
 11月17日 10時～15時  
 文化ホール会議室  
 区社協理事、民生委員が生活上の悩みや心配ごとをお聞きし、解決をはかります。  
 秘密厳守、無料。