



若松区二島小学校で

ぼくの体重いくらかかな...

おいしゃさんのちようしんき、ちよつびり
つめたかったナ、たいじゅうをはかってく
れたおぼちゃん、ぼくはよくこえているね
といってくれたよ。幼児期の正常な発育
は一生を左右するといわれています。とくに

三つ子の魂百までものことわざのように、
将来の人格形成につながる時期。市では、こ
の時期に、心身の発育は正常か、異常があれ
ば早期治療で万全を期そうと、毎年市内の三
歳児全員を対象に、検診を実施しています。

|| おもな内容 ||

- 新児童相談所完成.....(2)
- 中期計画にアンケート.....(2)
- 10月10日は市民体育祭.....(3)
- 海へ伸びる北九州市.....(4)
- 赤い羽根共同募金.....(6)

談話室

▼ 月みれば ▲
秋来ぬと眼にはさやかに
見えねども、風の音にぞお
どろかれぬ。このふるい
歌を口ずさんでみたくなる
季節である。大空にたけだ
けしく根を張っていた入道
雲も、いつの間にか姿を消
し、さわやかなイワシ雲に
代っているし、くさかげに
すだく虫の音もなんとなく
あわれをさそう。秋といえ
ばまず月。夜毎に冴える月
をみるため庭に出て、ふと
昨年仰いだ月とちがった感
概を覚えて、味気ない気分
になつてき
た。むかし
から人類の
夢とロマン
チシズムの
象徴であつ
た月が、そ
の資格を失つてしまつたか
に思えてくるのだ。月探険
はたしかに一大壮挙ではあ
つたが、その得たものが大
きかつたと同様に、失つた
ものもまた大きくはなかつ
たろうか。誰かが、知るこ
とは不幸なことだといった
が、それはともかく人間の
どんよくな好奇心は、こん
ごも限りなく未知なものへ
の挑戦を続けていくことだ
ろう。十五夜の月にススキ
やダンゴをそなえてカゲヤ
姫のお話などをしてくれる
老人はもういなくなるだろ
う。
(既)

10月10日は 市民体育祭



秋の一日を楽しく

10月10日は「市民体育祭」戸畑区鞘ヶ谷競技場をメイン会場にして各地で多彩なプログラムがくり広げられます。おとうさんも、おかあさんも、ぼうやもそろって参加し楽しい秋の一日をお過ごしください。

●中央大会…戸畑区鞘ヶ谷競技場で。午前10時から各種団体の華やかな入場行進に始まり、婦人会、幼稚園児のマスゲーム、民謡、大集団演技などがあります。

●歩こう会…10月10日8時40分各集合地から中央会場の鞘ヶ谷競技場へ向って出発。集合地に8時30分までにおいでになれば、だれでも参加できます。距離は4キロ程度。多数の参加を。集合場所は、北九州市役所前、到津八幡宮前、八幡市民広場です。

●スポーツ写真募集…被写体は10月10日に市内で行なわれるスポーツ行事やレクリエーション行事。応募希望者は作品を10月30日までに、市内の写真材料商組合か市教育委員会体育課へ送付を。写真はカラー(サービス判以上)白黒(4ツ切)いずれでも結構です。



小倉区沼・吉田地域に 小型下水処理場完成

北九州市のベッドタウンとして発展途上にある小倉区吉田、沼地区は、将来3千戸の市営、県営住宅が建設される大団地になります。この両団地の水洗便所、家庭の雑排水を処理するため、市が1億7千万円をかけて建設していた小型下水処理場が、このほど完成。9月24日に開所式をしました。現在、931世帯分を処理していますが、将来は3千世帯、1万2千人分のし尿、雑排水の処理が可能。

造兵廠跡の解体進む 新勝山公園近く着工

新庁舎建設に伴う新勝山公園建設のため、小倉区にある36年の歴史をもつ旧陸軍造兵廠跡の建物の取りこわしが進んでいます。作業は11月下旬ごろに終わります。同跡地は、面目を一新して新しい公園に生まれ変わり、都心部の子どもの向きと、おとな向きの2つの公園(あわせて4万2千平方メートル)としてお目見えします。総事業費は1億2千万円。完成は45年度末の予定です。

浜小倉貨物駅、誕生

小倉区日明に国鉄のコンテナ専用貨物駅「浜小倉駅」が誕生。10月1日から貨物の取り扱いを始めています。流通センターをめざす日明埋立地と結び、北九州のコンテナ貨物全部をここに統合、貨物輸送の新しい基地となります。



取りこわし中の造兵廠跡

生活環境を重点に 28億6千3百万円

市では、現在開会中の9月市議会に二十八億六千三百万円(一般会計十八億二千万円、特別会計十億六千三百万円)の補正予算を提案します。

この大型補正予算の財源は、43年度で黒字となった繰越金十億七千万円をそっくりそのまま当てているほか、国の補助金などでまかなっています。特徴は、道路、交通安全、町の美化、住宅など身近なことに重点をおいていることです。おもな内容はつぎのとおり。

▽道路整備に八億七百万円。おもなものは、町づくり道路の舗装を

六十キロメートル、側溝を十六キロメートルのぼすための三億五千万円。現在急ピッチで建設中の国道一九九号線(門司〜若松間)を45年度中に開通させるための二億七千万円など。

▽交通安全施設整備に八千三百万円。歩道六・四キロメートル、防護柵五キロメートルなど。

▽交通遺児奨学金に一千万円。高校生を対象に月額千円を支給。10月から実施の予定。

▽町の美化対策に二千六百万円。

▽住宅整備に一億八千二百百万円。市営住宅建設を九十戸ふやすほか、ことしから始めた団地の道路舗装を十キロメートル、側溝三キロメートル、子どもの遊び場十二か所などを追加。

▽小中学校の整備に五千三百万円と債務負担九千八百万円。第二南小倉小、第二引野小、第二企救中の新築。広徳、陣山両小の増築や特別修繕、プール用地の買収など。

このほか目新しいものとして、

▽消防艇購入に三千三百万円▽危険な野つば対策に百五十万円▽公害調査費に三百万円▽学童ぜんそく疾患調査費に百五十万円▽油症患者生活資金貸付金に二百五十万円▽貿易振興資金融資預託金の追加一千万円など。

また特別会計では新しく、寡婦福祉資金貸付費三百六十万円と、道路用地などを先行取得するための土地取得費一億五千万円の各会計が新設されています。



新児童相談所の全景

児童相談所は、子どもに関係するあらゆる問題の相談を受け、適切な指導と処置をするところです。

単に相談だけを受けるのではなく、相談所の心理判定員や専門医師が、心理学、教育学、精神医学などあらゆる面から科学的に検査して診断をします。そして、その診断結果に応じて児童福祉施設(乳児院、精養軒施設など)に保護

し体不自由児などの相談がトッピング

昨年度中の相談件数は、三千六百六十七件。そのうち、し体不自由児、精養軒相談が六百八十五件、養護相談五百七十二件、このほか教育相談や非行相談などもめだっています。相談の結果、三百五十三人は児童福祉施設へ、十五人は保育所へ、四人は里親へ養育を委託しています。また、児童福祉司へ指導をお願いするほか、夜尿症、指しゃぶりからウソツキ、盗み癖などは相談所が行なう心理的な面接や催眠療法、遊戯治療、精神分析などの治療で全快しています。

子どものしあわせを守る第一線機関「北九州市児童相談所」の改築を進めていたが、このほど八幡区尾倉町4丁目の旧相談所跡に完成。内容もいちだんと充実させ、九州では1~2位を誇るA級の児童相談所としてスタートすることになりました。

子どもの幸福を守る

九州ではA級の施設

新相談所は、古くなった旧相談所をこわし、そのあとに三千五百万円をかけて新築しました。鉄筋コンクリート二階建て、延べ八千八百八十三平方メートル、クリーム色のスマートな建物です。面接室、判定室、遊戯治療室などのほか、家出児、子育て、虐待されている子どもなどを一時保護する保護室、異常行動を調べる脳波測定室、心理判定員が心理状態を調べる観察室など、児童相談所としての十分な機能を備えており、福岡の中央児童相談所に匹敵する九州では最も充実したものです。



新児童相談所が完成

したり、里親に養育を委託したり家庭裁判所へまわしたりします。(各児童施設への入所決定は、すべてこの児童相談所で行ないます)また、性格やしつけの問題には、相談所が直接に心理治療もします。

市では現在、昭和60年の北九州市の姿をえがきながら昭和46年から50年までの実施計画をきめる新しい将来計画(中期計画)づくりの準備にとりかかっています。明日の北九州市の方向をきめる大切な方向をきり計画です。この計画を生き生きとした立派なものにするため、市民のみなさんの生活の中から生まれた多くの知恵や声を、十分反映したいと思っています。そこで市では、その一つとして

中期計画にお知恵拝借

が届いた方は、10月8日までに必ずご返事をお願いします。

このほか、市民のみなさんの声を反映させるため「市政を考える会」「市長と語る会」などを実施し、ご意見を十分にお聞きして中期計画づくりをすすめます。

どなたでもお気軽に

相談所の利用は、毎日午前9時から午後5時まで(土曜12時まで祝祭日休み)だれでも相談できます。対象となる子どもは、零歳から十八歳まで。新相談所での相談受けはすでに9月29日から始めています。相談の内容はつきのとおりです。

【教育相談】しつけ、育て方、進学、知能、性格、習癖、適性など。

【養護相談】家庭で養育困難な児童、孤児、子育て、迷子、虐待されている児童などの相談。

【精養軒相談】知恵のおくれた児童の保護、指導、就学の相談。

【し体不自由児相談】体、手、足の不自由な児童の保護、指導相談。

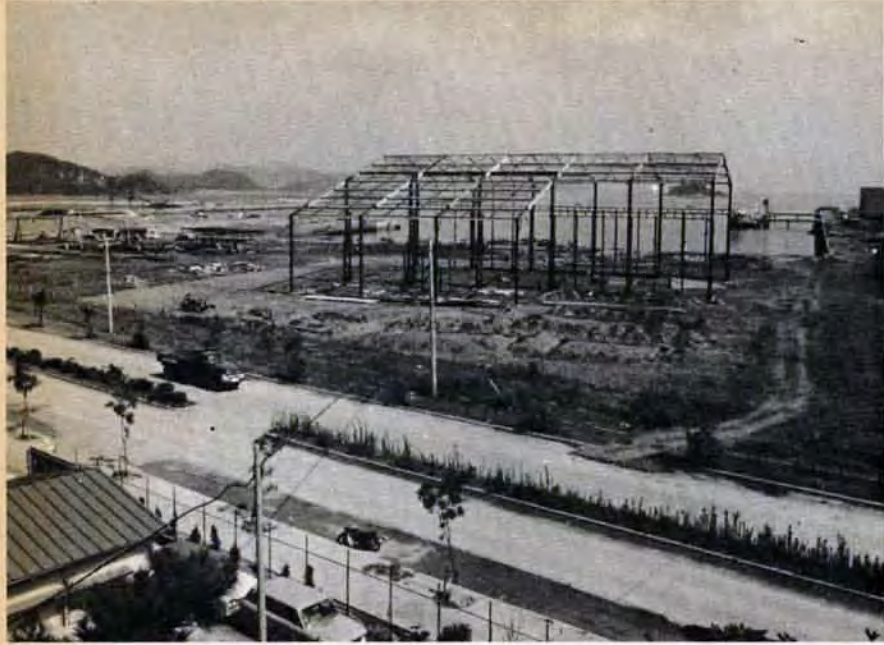
【視・聴・言語障害児相談】盲(強度の弱視を含む)ろうあ(強度の難聴を含む)

里親を募集

市児童相談所では、里親の申込みを受け付けています。家庭に恵まれない児童を、一時的または継続的に家庭の一員として養育していただくものです。児童を預かっていただくくと月額一万円前後の委託費が出ます。くわしくは同所(八幡区尾倉町四丁目⑧261)か各福祉事務所総務課福祉係へ。

海に進出する北九州

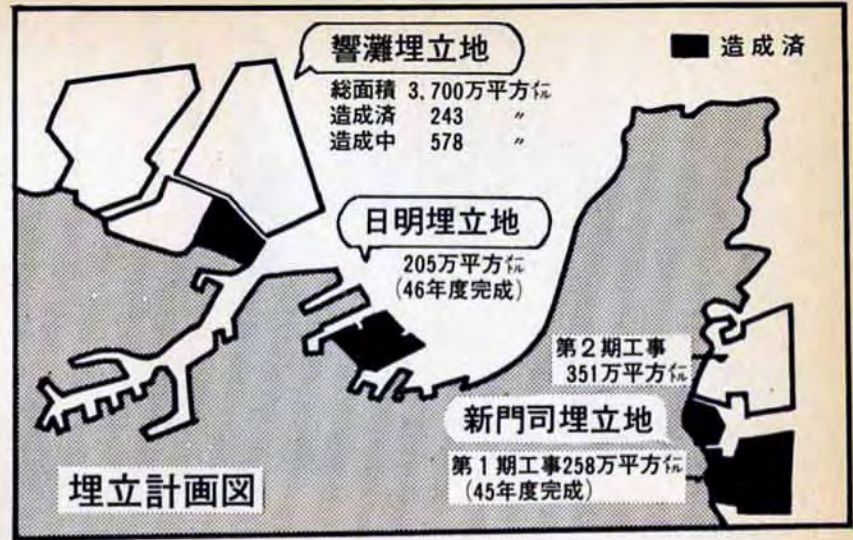
- ▷ これからの北九州は海へ向って伸びいく時代です。すでに造成のすすんで
- ▷ いる新門司、日明、響灘の埋立地は市内の中堅企業が若返りのための設備
- ▷ 投資をはじめ、市外からも大型企業進出が見られるようになりました。北
- ▷ 九州の経済力はふたたび躍進をはりようとしています。



新門司埋立地は周防灘開発に結ばれるところ。明日の工場建設がはじまる



小倉の中心から車で7分程度、周囲約7キロのおよぶ流通センターの日明埋立地は、ほぼ100%完成



急ピッチですすむ埋立造成工事

北九州は四大工業地帯の一つといわれながら、大陸貿易の不振やエネルギー革命による石炭産業の斜陽化で、ここ数年間の経済成長率はにぶつていました。これを打開し産業基盤の整備をはかろうと新門司、日明、響灘の三か所に広大な臨海工業用地の造成が手がけられ現在も急ピッチで工事がすすんでいます。

注目される北九州

最近この三つの埋立地は、交通や港湾、労働力、周辺の都市的機能といった面から有利性が再認識されはじめ、産業界の注目を浴びています。すでに市内の企業の若返りのための進出をはじめ、市外からも北九州を重要視した大型企業が進出してきており、北九州の近い将来は大きく伸びようとしています。

新門司埋立地の企業進出は、このほど決った食品コンビネート(本社大阪)と、名古屋と新門司を結ぶカーフェリー(本社京都)などで二十三企業となり、現在完成した埋立面積の約四六%が売却済みとなりました。

日明埋立地は、ほぼ完成しており本州と九州を結ぶ流通の拠点として、陸海運業・倉庫業・鋼材・機械・木材などの企業百七十社が利用し、一大流通センターになるうとしています。

響灘埋立地は、計画の一部分しか埋立がされていないにもかかわらず、地元の中小企業五十四社が北浜に工業団地建設を急いでいます。また耳新しいところでは、8月に三井アルミナ(本社東京)の進出が決定し、産業界の注目のマートとなっています。また八幡製鉄所の大型鉄構物の加工など新しい形態での進出作業も本格化しつつあります。

働きよいまち 住みよいまち

今後市では、この三つの臨海工業用地の有利性をさらに生かした市内の経済発展を促進しなければなりません。そのためには響灘、新門司さらに広く周防灘の臨海工業用地の造成計画をすすめるとともに航路、泊地を整備して船の大聖化にそなえ、遠賀川河口ゼキなど工業用水の確保につとめていくことにしています。

だが一方では市民の生活環境面の整備もおろそかにできません。本市を働きやすく住みよいまちにするためには住宅・下水道・道路・公園・学校などの都市的機能を充実させ、福祉面にもいっその力をいれていきます。問題の公害についても進出企業と市の間で公害防止協定を結ぶなど、明るいまちづくりの努力していきます。



幅広いメイン道路が心臓部を貫き、フェリーが東は阪神地域、南は九州南端を結ぶ(日明)



輸入木材の激増にそなえ48年完成目標の響灘貯木センターづくりを急いでいます



大陸、東南アジアを控え優れた条件をもつ響灘埋立計画は戸畑区の2倍以上の面積

市内の工業出荷額

5.017億円	36
4.573億円	37
4.560億円	38
5.502億円	39
5.507億円	40
5.922億円	41
7.151億円	42年

市交通共済の契約の切替え

交通共済組合では、来年1月に契約が切れる人の切替申込みと、新規申込みの予約受付を11月5日から12月末日まで行ないます。

これは一日一円(年間三百六十円)の掛金で、交通事故にあつた場合五千円から最高五十万円までの見舞金が支払われる市民互助の共済制度です。最近では交通事故が激増していることから、家族ぐるみのご加入をおすすめします。

切替え希望者は、もよりの勧誘責任者(班長、隣組長、自治委員、町内会長、婦人会長)にお申し込みください。なおこの期間以外でも新規加入は随時受け付けています。くわしいことは同組合事務所(戸畑区新池一丁目市役所内8122)か各区役所市民相談室にお問い合わせください。

コレラにご用心

お隣の韓国でコレラが発生しています。コレラ菌は口から体内へ入り伝染する死亡率の高い病気です。市ではコレラ菌侵入を予防するために急きょ水上生活者や、沿岸の人に予防接種をすすめました。一般の家庭のみならずもつぎのことに注意して万一にそなえましょう。

- ▽食前、調理前、用後は必ず手洗いを励行すること
- ▽生水の飲用を避け、魚貝類などの生ものは熱を通すこと。
- ▽暴飲、暴食を慎しみ胃腸を強く保つこと。
- ▽ねずみやハエ、ゴキブリなどを駆除し清潔な環境をつくること。
- ▽下痢や発熱などの異状があるときはすぐ医師の診断を受けること。

住居表示案内板を設置しよう

町内会などで住居表示案内板の設置計画をたてている場合は、市総務局行政課(戸畑区新池一丁目1-1 1581)か区役所総務課住居表示係へご連絡ください。

市が、推薦する業者の紹介や案内図の監修をし、正しくて見やすい案内板の設置に協力します。

地元で設置費用を負担できない場合、広告主を募って設置することもできます。設置場所は、町内で確保するようお願いいたします。

また市では、案内板設置業者を募集します。希望者は、市行政課か区総務課住居表示係へ。

道は広く使しましょう

11月6日→12日 道愛護週間

コレラにご用心

催し 九州南画 八幡美術館 院展(日 本画) 10月2日(8日) 曜日休館 入場無料。現代 日本美術展 10月16日(11月3日) 会場中無休 第一部門(現代美術)二年の流し(洋画・日本画) 版画四十点、第二部門(現代美術)のグラフィック(洋画) 立休作品、絵画五十点、第三部門(洋画) 立休作品、絵画五十点、第四部門(洋画) 立休作品、絵画五十点。入場料一紙二百円、大・高学 生五百円、小・中学生二百円。

行政相談所(行政相談週間行事) 10月17日午前10時午後3時小倉市 民会館(小倉区勝山公園内)で、国 県、市などのしごとについての相談、 苦情、意見を聞きつけます。出席官公 庁は法務局、国税局、陸運局、電気通 信局、行政監察局、県、市。

八幡総合高等職業訓練校で 展示会 10月17日(18日)午前9時30 分午後3時30分、同校(八幡区穴生 三丁目4906)で訓練生の作品 の展示と販売会をします。なお同校は 10月1日から従来の八幡総合職業訓練 所の名称を変更したものです。

西日本宝くじ公開抽せん会 10月8日午後4時小倉市民会館で、第 三四三回西日本宝くじ(9月29日から 発売中、北九州市と中国、西国、九州各 県が共同発行)の公開抽せん会が開か れます。アトラクションは、ピクチャー コンビアの新人歌手が出演、入場整 理券はもよりの宝くじ売場とぞぞ。 ●健康な食生活づくりの 栄養 展 10月の毎月隔日小倉玉置デパート 旧館三階で、またこの日中つぎの栄 養相談を栄養士がお受けします。10月 5日は一般人と、肥満体の健康食、12 日は幼児・学童の栄養、19日は病人の 栄養、26日は妊婦、乳児の栄養。

戸畑専修(洋裁) 編物)学校の案内 市立でただ一つの洋裁と編物の 専門学校、戸畑実業専修学校では 45年度の生徒を募集します。募集 人員、資格、試験要領、修学年限 はつぎのとおりです。 ▽本科 180人。資格は中学卒業 の女子。試験科目は国語、作文、 数学、技術家庭、面接。修学年限 は二年間。 ▽研究科 40人。本科卒業またはこれと同等の学力(技術)を持 つ人。面接のみ。一年間。 ▽専門科 30人。研究科卒業またはこれと同等の学力(技術)を持 つ人。面接のみ。一年間。 入学願書受付は来年2月2日(16日)。試験は2月20日。 同校は単に洋裁だけでなく社会 生活に必要な一般教養をあわせて 身につけるための学校です。また 生徒には各種の資格取得のチャン スが与えられます。例えば本科二 年で初級、研究科・専門科では中 級、上級の洋裁師資格を取得させ ます。授業料は一月二百円で、 教材実習費は外部からの依頼品を つくること十分実費をまかなって 余りがある位です。くわしく は同校(戸畑区大谷町4794) へお問い合わせを。

看護学生を募集 市立高等看護学院(小倉区馬借 町)では、45年度の看護学生二十 人を募集します。資格は、高等学 校卒業または来春卒業見込みの独

ふどう酒づくりはやめよう... 家庭でできる果実酒の原料は、梅み かん、くなどの13種に限られてい ます。ぶどうは、そのものが発酵する ので禁止されています。(税務署)

赤い羽根共同募金

10月1日から歳末まで あなたの胸を愛の赤い羽根でかざりまし ゃう。共同募金運動がごとしも10月1日か ら始まりまし。ことしの募金目標は、昨年 とほぼ同額の二千三百万円です。恵まれ ない児童や老人の施設整備維持費や社会福 祉の活動費に充てられます。昨年の本市の 募金額は、目標を上回る二千二百五十万円 でした。児童施設の増設費などに千三百 十五万円、福祉活動に奉仕する社会福祉協 議会に九百三十四万円配分しました。この 募金運動は、12月まで三か月間つづけられ ます。暖かいご協力をおねがいします。

年金受給権確保は いまがお得です 国民年金は、加入するだけでは なんにもなりません。 保険料を納期限までに納めてい ないと、不測の事故が起きた場合 に年金がもらえないことがあります。 あなたの年金受給権を守るた めにも納期限内に必ず納付を。 なお45年7月には国民年金法が 改正される予定です。 改正案によると45年7月からは 過去の未納保険料を納める場合、 月額四百五十円に引き上げられた 保険料で納めていただくことにな ります。いま一度あなたの年金手 帳をあらためて、未納になってお れば現行の安い保険料(百円/三 百円)のうちに完納しておきまし ゃう。

市・県民税 第3期分 10月31日までに納入を... 市民税、県民税は、将来生活水 準に応じて、各種の年金額が増額

技術習得者に 月二千元を支給 市では、十五歳以上の身体障害 者で、つぎの学校に在学している 人を対象に、月額二千元の技能習 得資金を支給しています。またわ くがありますので、希望者は、早 めに各福祉事務所へ申し込みくだ さい。対象になる学校は、修業年 限が六月以上の理容、洋裁、和 裁、編みのタイプ、経理など。 この資金の返済はいりません。

北九大の入試案内 願書の受付は45年1月19日か ら28日までの十日間、願書と案内 書の配布は44年10月上旬から。 (募集人員) 外国語学部第一部米 英学科九十人、同中国学科三十人 外国語学部第二部(夜間四年制) 米英学科百二十人、商学部経営学 科百五十人、同経済学科百五十人 文学部国文学科八十人、同英文学 科八十人。合計七百八十人。 (学力検査科目) ▽外国語学部第 一、第二部:現代国語、古典乙I 世界史B、英語B(中国学科志望 者は中国語を加え、英語Bとの選 択とする) ▽商学部:現代国語、 古典乙I、世界史Bまたは日本史 英語B、数学I、数学II(数学 I、IIの代替として、商業簿記をお く) ▽文学部:現代国語、古典乙 I、世界史Bまたは日本史、英語 B。試験は45年3月8日に行ない 発表は同18日。

海外移住相談所を開設 市と県、海外移住事業団福岡県 事務所との合同で、海外移住一日相 談所を開きます。 ▽八幡相談所=10月17日午後6時 ~9時、八幡中央公民館(本町市 立八幡病院前)で。 ▽小倉相談所=10月18日午後6時 ~9時、小倉市民会館(田町勝山 公園内)で。 現在、移住のできる国は南米の ブラジル、アルゼンチン、パラグ アイ、ボリビアで、ブラジル、アルゼンチンでは農業だけでなく工業 技術移住者も歓迎しています。 また、ほかにカナダ、アメリカ も技術移住者を受入れています。 みなさんの技術を発揮する場は このように海外にもあります。海外 移住に関心をお持ちの人や、希望 のある人は、この機会に相談所 をご利用ください。

市職員を採用 理学療法士、あん摩マッサージ 指圧師を各一人ずつ募集します。 資格は昭和9年4月2日以降の 出生者で、免許を持つ人または来 春専門学校を卒業見込みの人。 希望者は10月11日までに市人事 委員会(戸畑区沙井町1-1戸畑 ステーションビル内4384) に備付けの願書で同委員会へ申し 込みをしてください。 試験は10月14日に戸畑文化ホー ルで面接、身体検査、適性検査を 行ないます。

浅川炭鉱閉山に伴う 鉱害賠償請求を 日本炭鉱KK浅川炭鉱(若松区 所在)の閉山に伴い石炭鉱業合理 化事業団では、整理促進交付金を 出して炭鉱にかわって鉱害賠償の 支払いをします。 被害を受けた人は、10月31日ま でに鉱害賠償請求書と被害届を同事 業団九州支部(福岡市博多駅東三 丁目3-13)へ印鑑証明書一通を 添え配達証明郵便で送付してくだ さい。期日に申出がないとこの

宅地と分譲住宅を 交付金がもらえなくなり、おたずねと届出用紙は、八幡区 役所市民相談室、若松区役所市民 相談室、若松区高郷出張所、八幡 区折尾出張所に、届出用紙は、若 松区浅川分室にもあります。 ▽宅地 小倉区沼田地の百区画 (うち九十区画は宅地債券購入者 に優先的に分譲、十区画を一般に 分譲予定) 一区画約二七平方メートル、一平方メートルの予定価格は 五千二百五十円。水洗設備完備。 申込みは10月6日(13日)に福岡 銀行小倉支店へ。 ▽住宅 八幡区小畑団地の住宅一 戸を分譲。間取りは、木造セメント 瓦葺平家建六七・二九平方メートルの四 DK。敷地は約二七五平方メートル。価格は 約三百五十三万円、うち百二十 八万円は金融公庫から融資予定で 残金が自己資金となります。融資 金償還は月約一万一千円程度。申 込資格は月収(税込)七万円以上 の人。入居は10月末になります。 希望者は先着順で市住宅供給公社 へお申し込みください。 以上の宅地・住宅分譲について

郷土玩具 玩具の歴史から みても、消長 のながいものはな い。童女の手まり はひろく、奈良時 代の職人から現代 の野球、パレー、 ゴルフ、ボリン、 グと形の大小、 ルールの違いこそ あれ、いずれもま り遊びであること には変わりない。 郷土玩具の手ま りは、手作りの糸 まりだが、大正時代にゴムま りが出て、今ではあまり子ど もたちの手にされなくなつた 祖母から母、母から娘へ と、永い年代をうけつたがれ てきた美しい手まりも、時の流 れには抗し得なかつたのであ る。手まりはもみからまたは 糸屑をしんに入れ手ごろの大 きさに仕上げ、その一番上が わに紅紫色とりどりの木線糸 を、好みの模様にかがってゆ く。説明は簡単だが、なかなか 熟練と根気のい る手造玩具なので ある。カットの手 まりは八幡区黒崎 西王子に住む伊藤 トモエさん(七十 歳)の作である。 作者が老齢で後継 者がいないことは惜しい限り である。ハカットは筆者。 北九州民芸協会理事 境 忠二郎

★ご協力ください(消防署) ▽大量の煙をだすときは消防署へ届 出を...消防署では枯草焼きなどの煙 のためことし63件も出動しています。 あらかじめ届出をしておくことと火事と 間違えて出動することを防げます。 ▽火事の問い合わせは消防署の代表 電話へ...119番で火事の問い合わせ はやめましょう。問い合わせの間に 火災や救急事故が起ると電話が話し 中となって出動がとぎやうになります。

★防火ポスター作品募集 市消防局では、中学生を対象に 防火ポスター作品を募集します。 ポスターの規格は、B3判画用紙 (36.4%×51.5%)で五色以内。 裏面に住所・氏名・学校名・学年 を記入して、10月20日までに市消 防局予防課(小倉区江南町4-16 0400)へ。入賞者は10人。

建設指名業者の申請 44年度建設業者資格審査申請の 第二次受付を、10月15日(31日)市 建設局総務部契約課(戸畑区川代 二丁目1-2海岸ビル内)で行な います。申請用紙は同課にありま す。くわしくは同課(02061)、 建築局契約課(06871)、水道 局契約課(06161)へお問い 合わせを。

電話加入権 動産を公売 ▽10月8日午後1時30分から戸畑 財務事務所、電話加入権一本を 公売します。問い合わせは同所徴 収課(03869)へ。代金即納。 ▽10月8日正午から小倉区役所収 税課で、和文用タイプライター、 リコーピー、ステール製事務用キヤ ビネットなどその他多数を公売し ます。印鑑持参のこと。くわしく は同課(4131)へ。

交通安全の標語募集 【応募方法】 はがき1枚に1標語で1人3点まで。 はがきには住所・氏名・年齢・職業(学童は学校名と 学年・組)の明記を。 【送り先】 10月20日までに交通事故をなくす福岡県 県民運動本部(福岡市天神一丁目県庁内)へ。

市長が 答えします = 市政テレビ = 毎月最後の日曜日の市政テレビ「こんには北九州」は、市長とみなさんの対話の時間です。 この番組に出場希望の人は、市広報室広報課 「こんには北九州」係(戸畑区新池一丁目1-1) へお手紙をください。お手紙には市に対する質問、 意見、住所、氏名、年齢、職業を明記してください。

秋の交通安全運動 老人・子供の安全を守ろう 10月6日⇨15日 市政テレビ「こんには北九州」 日曜日の朝10時30分 TNC10チャンネルで 10月5日...ガンセンターこの一年 12日...ママさんバレーボール 19日...中環計画 26日...市長がお答えします 市政ラジオ「おはよう北九州」 月曜日の朝9時30分 RKBラジオで 10月6日...交通安全対策 14日...施設めぐり(この週だけ火曜日) 20日...肥満児対策 27日...いよいよ新市庁舎竣工

門司版



街頭市民相談 10月21日午後2時〜4時、松ヶ江公民館前に広聴車「やまびこ」号が出向きます。市政に対するご意見・要望・不満をどしどしお聞かせください。

あなたも参加を健康を高める運動

門司区の「健康を増進する運動」推進協議会（会長は区長で、自治会・衛生協会・婦人会・医師会など十八団体で構成）では、こども区民のみならずの健康を高める運動を展開します。

- ▽10月15日 大里公民館
- ▽10月16日 松ヶ江公民館
- ▽10月20日 清見公民館
- ▽10月22日 高砂公民館
- ▽10月23日 錦町公民館

〔健康優良夫婦の表彰〕 四十二歳（昭和三年生まれ）の男性とその配偶者を対象に健康診断を行ない、校区ごとに一組の優良夫婦を選びます。そのなかから、さらに門司区一位を選んで、11月6日の区民大会で表彰します。

健康診断の日程はつきのとおりです。時間は午後6時30分から8時30分まで。無料です。
▽10月13日 大里東小学校

〔壮年者の健康相談〕 四十五歳以上六十四歳以下のみなさんを対象に健康診断を行ないます。人生のさかりともいえるこの時期は、成人病にかかりやすい時期でもあります。健康診断を受けて元気にのりきりしましょう。

- ▽10月15日 大里公民館
- ▽10月22日 新生集会所・大里南公民館・大里柳公民館
- ▽10月25日 萩ヶ丘公民館・大里東公民館・小森江西公民館

時間は午後2時〜4時。無料。
▽10月22日 新生集会所・大里南公民館・大里柳公民館
▽10月25日 萩ヶ丘公民館・大里東公民館・小森江西公民館

三歳児検診

検診の対象となるのは、昭和40年6月1日から41年8月31日までに生まれた幼児です。母子手帳を持参のうえ、ぜひ検診をお受けください。無料。

- 検診の内容は、①身長・体重・胸囲の測定 ②内科・目・耳・歯の診察 ③栄養指導 ④その他
- 受付時間は午後1時30分〜3時

- ▽10月7日 春日町公民館（白野江・大積・柄杓田）
- ▽14日 門司保健所（門司）
- ▽17日 門司保健所（古城・庄司）
- ▽21日 門司保健所（田野浦）
- ▽24日 門司保健所（錦町・丸山）

巡回市民健康診断

対象は、家庭の主婦やおとしより、個人商店で働いている方として日ごろ健康診断を受ける機会が少ない人。検診内容はレントゲン撮影、ツベルクリン反応検査。無料

- 時間は午前10時〜午後3時。ただし松ヶ江町セメント社宅前は午前10時〜午後3時および午後5時〜9時も実施します。
- ▽10月7日 上本町町鉄会館前
- ▽9日 文化会館前
- ▽13日 谷町日本セメント社宅前
- ▽14日 黒川分室裏
- ▽15日 清見公園前
- ▽16日 西門司小学校

（10月1日〜6日の日程は前号に）

犬の登録と注射

生後九十一日以上の犬は、毎年一回の登録と春秋二回の狂犬病予防注射をしなければなりません。登録二百五十円、注射は一回百五十円です。

- 時間は午後1時30分〜4時。ただし、仏願寺と西門司公民館は午前10時〜11時30分。
- ▽10月9日 小森江東公民館
- ▽11日 仏願寺・柳御所
- ▽13日 松崎町公園
- ▽14日 大川公園
- ▽15日 萩ヶ丘公民館
- ▽16日 小森江西公民館
- ▽17日 藤松公園
- ▽18日 西門司公民館・桃山町公園
- ▽20日 区役所の大里出張所

（10月1日〜8日の日程は前号に）

文化祭の作品募集

〔小説・詩〕 課題自由、未発表のもの。小説は400字詰原稿用紙50枚以内。詩は帯限なし。応募資格は区内居住者が在勤者。締切りは11月10日。送付先は門司区老松町3番1号、門司中央公民館内「門司文化団体連合会」にて。原稿には必ず、住所・氏名・年齢・職業を記入のこと。学生の場合は学校名も記入のこと。表彰式は11月23日、中央公民館で。

〔短歌〕 雑詠1首、未発表のもの。10月17日までに門司区知田町9番19号、老川潮さんあて送ること。会費100円と15円切手2枚を同封してください。短歌大会は11月9日、門司中央公民館で。

〔俳句〕 秋雑詠3句を、はがきを書いて10月31日までに、老松町3番1号、門司中央公民館「俳句係」へお送りください。文化祭大賞杯、その他の賞あり。

〔書〕 作品はすべて本表装して、長さ8尺、巾1間以内に。裏に住所・氏名・所属団体を明記した出品票をつけること。応募資格は18歳以上の人。出品目録を11月5日までに、門司区大積西町（書道連盟事務局）木部守さんあてに提出してください。11月20日午前中までに中央公民館に搬入し、午後3時から本人または代理人が飾り付けてください。書道展は11月21日から25日まで門司文化会館2階ロビーで開かれます。

〔画・彫刻〕 応募資格は、区内在住者が在勤者で、高校生以上。絵画は50号以内で1人2点まで。彫刻は1㎡以内で1人1点。作品には額（仮額でも可）をつけ、裏面右上に添付票をのりづけしてください。会場への作品の搬入は11月19日、受付時間は午後2時〜4時。

美術展は11月21日から26日まで、山城屋6階ギャラリーで開かれます。

なお、美術展公募規則書は門司駅前の共栄書店、棧橋通りの金山堂書店にあります。

ハイキング・ラリー大会

みなさん、グループで気軽に参加しましょう。
▷とき・ところ=10月19日朝10時 柳西中学校集合
▷コース=柳西中学校〜鎮西別院〜原町登山口〜戸ノ上山頂〜寺内登山口〜柳西中学校（全長8キロ）
▷申込み=10月15日までに門司中央公民館（老松町3番1号⑧0888）へ、電話かほかで…。くわしい要項をお送りします。

レク・バレーボール講習会

▷10月5日=門司体育館（大里地区）
▷10月12日=伊川（松ヶ江地区）
▷10月19日=港中学校（門司港地区）
時間は午前10時〜午後3時。参加対象は小学校5年生以上。レクリエーション・バレーボールのルール、解説、競技実演の指導など。受講無料。申込みは大里地区が10月4日まで、その他の地区は11日までに門司体育館内の体育係（高田町3⑧6445）へ。

甲宗秋の大祭

- ▷10月14日=祭典（17時）
演芸大会（18時30分〜21時30分）
- ▷10月15日=祭典（11時）・神輿区内巡幸（14時）
演芸大会（昼・夜）夜…石見かぐら
- ▷10月16日=祭典（11時）・子ども神輿各校区神幸演芸大会（夜）
祭典・余興は甲宗八幡宮本社で行ないますので、老松公園に御旅所は設けません。

公民館講座

受講料は不要です。申込みは各会場へ早めにとらね。
▽中国語講座 門司中央公民館（老松町⑧0888）で。対象は一般成人、各級六十人ずつ。10月14日、来年3月末。初級11時〜18時15分、中級11時20分〜19時20分。上級11時20分〜19時20分。講師、陳鳳慶氏。

▽社会講座 大里公民館（高田二丁目⑧2328）で。対象は一般成人四十人。10月14・21・28日、11月7・14・21・28日、12月5日、いずれも10時〜12時30分。講師、浦野重一氏。

▽料理講座 大里公民館で。対象は一般成人四十人。10月15・22・29日、11月5・12・19・26日、12月3日、いずれも10時〜12時30分。講師、岩谷かおり氏。

小倉版



■水質検査 城野保健所では水質検査のために、消毒した採水びんを用意しています。検査をご希望の方は、これを受け取り検査料を納めた後、受付日に採水して持参を細菌検査・化学検査各二百五十円。受付日は毎週火・金曜日。

予防接種

小児マヒ生ワク

小児マヒ生ワクは生後三か月から十八か月の間に二回服用します。対象は、①昭和44年2月1日から44年6月30日までの間に生まれた赤ちゃん(今回がはじめて。二回目は来年春) ②昭和43年7月1日から44年1月31日までの間に生まれた赤ちゃん(今回が二回目) ③このほか、昭和43年4月1日から43年6月30日までの間に生まれた赤ちゃんで、まだ二回服用していない場合は、この機会にどうぞ。

百日せき混合ジフテリア

対象は、①生後三か月から六月までの乳児と、六月以上でも受けたことのない人(三週間から四週間おきに三回接種) ②前回の接種をおわり、十二か月から十八か月たっている人(一回接種)。接種時間は午後1時30分～3時30分。ただし吉田小、朽網小、横代小、両谷公民館、東谷公民館は午後1時30分～3時。一回目の接種日程はつきのとおり

小児マヒ生ワク服用日程

月日	会場
10月13日	東谷公民館
◇14日	曾根小学校
◇15日	吉田小学校
◇16日	山路徳力公民館
◇17日	西小倉小学校
◇18日	米町小学校
◇20日	泉台小学校
◇21日	清水ヶ丘小学校
◇22日	南小倉小学校
◇23日	中島丸小学校
◇24日	中井貴船小学校
◇25日	井畑小学校
◇27日	日明城野小学校
◇28日	小倉城野小学校
◇29日	足立城野公民館
◇30日	富野中学校
◇31日	西小倉小学校
11月1日	藍島馬島公民館

▼接種の際は、予防接種手帳が母子手帳があれば持参を。接種は無料です。熱がある、心臓や腎臓がわるい、病後、アレルギー体質などの人は接種できません。今年度から百日せき・ジフテリア予防接種には、破傷風のワクチンも使用しています。

子宮がん検診

対象は、区内に住む三十五歳以上の婦人。希望者は受診料三百円を添えて、住所を管轄する保健所へお申し込みを。

犬の登録と注射

生後九十一日以上の犬は年一回の登録と春秋二回の狂犬病予防注射をしなければなりません。登録費二百五十円、注射は一回百五十円。【小倉保健所管内】時間は、いづれも午後1時30分～4時。

- ▽10月7日 米町小学校・小倉区役所
- ▽8日 富田小山田集会所・青科大学
- ▽9日 清水小学校
- ▽13日 到津八幡公園・山路派出所
- ▽14日 南小倉小学校
- ▽15日 井畑小学校・小倉高校
- ▽16日 中井小学校
- ▽17日 日明小学校
- ▽20日 小倉小学校・小倉保健所

【小倉保健所管内】申込みは10月20日～31日。定員五百五十人。【城野保健所管内】申込みは11月4日～8日。定員四百人。検診日、実施する医療機関名などは次号に掲載します。

巡回行政相談

国、公団、公庫、国鉄などの仕事に対する苦情をお聞きして解決をはかります。ご利用を…
 ▷10月12日～14日＝玉屋デパート
 ▷10月18日～20日＝井筒屋
 (いづれも午前10時～午後3時)
 相談に応じるのは森山勲次郎・水上九思夫の両行政相談委員です



東清掃事務所が完成

区内沼に建設中の小倉東清掃事務所が完成し、10月1日から新しい事務所で仕事を始めます。建物は、のべ床面積766平方メートル鉄筋2階建て。今後とも一層、作業能率を向上させ、清潔な町づくりに努力していきます。

▷新しい所在地＝小倉区沼55の1(吉田小学校南西)
 ▷新しい電話番号＝0381-0384

文芸作品を募集

第20回小倉文化祭の行事の一つとして文芸作品を募集します。応募資格は、市内に居住または通勤通学している人に限ります。

【小説】400字詰原稿用紙40枚以内で2篇まで。

【詩】400字詰原稿用紙5枚以内で2篇まで。

【短歌・俳句・川柳】3首(句)以内官製はがき使用のこと。

作品はすべて自作、未発表のもの。原稿に住所、氏名、年齢、職業(勤務先、学生は学校名)を明記して10月30日までに小倉中央公民館(田町・小倉市民会館内)2712へお送りください。

国民健康保険料徴収員を募集

国民健康保険料の徴収業務に従事する嘱託員を募集します。希望者は10月20日までに区役所国保年金課保険料係窓口へ。

【応募資格】35歳以上、60歳未満の区内居住者(男女)

【提出書類】①履歴書(市販のもの)1部 ②戸籍謄本または住民票の写し(全員記載のもの)1部 ③写真(証明費用)2枚 ④申込書(国保年金課窓口)1部

【採用方法】選考の結果、合格者を1年間、採用有資格者として決定し、欠員があり次第採用。

【待遇】①基本手当＝1万円 ②能率手当＝徴収成績に応じて支給 ③特別手当＝年2回 ④その他。

▼10月のスポーツ教室
 剣道 毎週水曜17時 民謡 毎週金曜10時(ただし第二週は9日にくりあげ) 以上体育館で。弓道 毎週土曜13時 初心者大歓迎。三萩野弓道場。(都合せ、体育館2761)

昭和三十九年四月十五日第三種郵便物認可

編集

北九州市広報室(百畑区新池一丁目一番一号)

印刷

合資会社

吉田印刷所(若松区)

(二部三三)

若松版



■法律人権特別相談 10月15日午前10時～午後3時、若松文化体育館で。土地家屋の貸し借りや明け渡し、金銭貸借、人権のもめごと解決に。弁護士、人権擁護委員などが担当。相談無料

予防接種

小児マヒ生ワク

小児マヒ生ワクは生後三か月から十八か月の間に二回服用します。対象は、①昭和44年2月1日から44年6月30日までの間に生まれた赤ちゃん(今回はじめて。二回目は来年春) ②昭和43年7月1日から44年1月31日までの間に生まれた赤ちゃん(今回は二回目) ③このほか、昭和43年4月1日から

小児マヒ生ワク服用日程

月日	会場
10月13日	小学校
14日	木ノ小学校
15日	藤浜小学校
16日	二島小学校
17日	花房小学校
18日	江川小学校
28日	浅川小学校
29日	深町小学校
30日	小石小学校
31日	前古小学校
11月4日	若松保健所

から3時30分まで。時間は、いずれも午後1時30分から3時30分まで。

百日せき・混合ジフテリア

対象は、①生後三か月から六月までの乳児と、六か月以上でも受けたことのない人(三週間から四週間おきに三回接種) ②前記の接種をおわり、十二か月から十八か月たっている人(一回接種)。一回接種の場合は、つぎのいずれの日を受けても結構です。

▽開業医院：一回目10月1日、二回目10月22日、三回目11月12日、14日、24日

▽接種の際は：予防接種手帳が母子手帳があれば持参してください。接種は無料。熱がある、心臓や腎臓がわるい、病後で身体が弱っている、栄養がわるく特に弱っている、アレルギー体質などの人は接種できません。小児マヒ生ワクを服用する場合は、このほか、種痘をして二週間たっていない、なま麻しんワクチン接種後一か月たっていない、などの人もご遠慮ください。

健康診断を受けよう

対象は、入学前の幼児(幼稚園、保育所などで受診した幼児は除く)、学校卒業後勤めに出ていない人、主婦、おとしより、その他、ふだん健康診断を受ける機会が少ない人です。検査は無料です。

当日は個人あてにお届けした受診票、または血圧測定を受ける人は血圧手帳をご持参ください。受診票が届いていない人は、検査場所の受付にお申し出ください。

▶ツ反・BCGは10月休み 保健所内で行なっているツベルクリン反応注射とBCG接種は10月は休みます。希望者は市民健康診断の実施場所へ。母子手帳持参。

市民健康診断の日程

実施地区	X線胸部撮影 ツベルクリン 10時～15時半	ツベルクリン 判定 BCG接種 10時～11時半	実施場所
西14	10月7日	10月9日	西14区公民館
15	10月8日	10月10日	西15区公民館
16	10月9日	10月11日	16区公民館
17	10月13日	10月15日	自治会事務所
18	10月14日	10月16日	若松保健所
19	10月15日	10月17日	修多羅校
20	10月16日 古前小学校 13時～15時半	10月18日	古前小学校
21	10月17日	10月19日	旧派出所
22	10月20日	10月22日	工場前
23	10月21日	10月23日	23区公民館

<これ以降の日程は次号に掲載>

ごみ収集日の変更

ごみ収集の日程の一部がつきのように変わりました。これ以外の地域の収集日は従来どおりです。曜日、車別、収集地区の順。

〔月・木〕▽中型パッカー8た460号 1区、2区分(会社地域) 中型パッカー8た436号 大口(市場など、毎日) 今光・三蔵・丸山・弁天・大黒・のれん・東宝・平和・江口、2区(ガス会社地域を除く) 中型パッカー8た457号 西25区(山手通り、裏通り)、16区(山手通り)、24区(百合ヶ丘) 中型パッカー8た14号 西25区(童子丸アパート)、16区(大島町) 増田病院(栄盛川)、▽中型パッカー8た414号 8・9区(田町、土井町、合田材木店、風呂屋を除く)、1区(元海津)

〔火・金〕▽中型パッカー8た460号 24区(山手)、東25区(山手) 中型パッカー8た436号 大口(市場、毎日、用勾市場(火・木・土曜処理)、9区、17区) 中型パッカー8た457号 東27区

血圧をはかろう

対象は40歳～64歳

区衛生協会連合会・医師会・保健所合同で、四十歳から六十四歳までの人を対象に、血圧測定およびその他の検査をふくめた検査を行ないます。検査は無料です。

〔日程〕▽10月7日 若松文化体育館 17日 藤ノ木24区公民館 21日 若松保健所 24日 二島公民館 28日 小石公民館

(時間は午後1時30分～3時30分)

犬の登録と注射

生後九十一日以上の犬は、毎年一回の登録と春秋二回の狂犬病予防注射をしなければなりません。登録は二百五十円、注射は一回が百五十円です。

▽10月8日 日産三坑(浅川)労働前(14時～16時) 9日 日本板ガラス浴場前(14時～15時30分)

▽15日 東二島日吉神社前(13時30分～16時) 14日 小石公民館(10時～12時、13時～15時) 15日 東25区公民館(13時30分～15時30分) 16日 赤島24区公民館(13時30分～15時30分) 17日 宮丸公園内(13時30分～15時30分) 20日 西木町公園(13時30分～15時30分)

以下次号 10月2日～7日の日程は前号に

招魂祭

平和を祈念し、戦没者ならびに戦争犠牲者のご冥福を祈り、あわせて、ご遺族をお慰めするため、招魂祭を行ないます。多数ご参加ください。

▽とき 10月17日午後1時

▽ところ 若松文化体育館

▽申し込み コマ劇団一行



行政相談

恩給、遺族年金、引揚者給付金、国税など国の仕事や、公団、公庫などに対する不調要望について相談を受けます。

▽とき 10月13日、16日午前9時から午後3時まで

▽ところ 区役所市民相談室

▽行政相談員 白石雅樹さん

右の期間以外でも迫田町 2294の自宅で常時相談に応じます。



八幡版



■交通事故巡回相談 交通事故に関する相談で更生問題、身上問題、賠償問題などでお困りの人に適切な指導、助言をします。区役所市民相談室で第1・2・3金曜日10時~16時。

予防接種

百日せき・ジフテリア混合

(二期)三回接種) : 生後三か月と六か月までの赤ちゃんが生後六か月以上たっても接種していない人。

(二期)一回接種) : 第一期の接種完了後十二か月から十八か月たっている人。

無料。母子手帳を持参ください。ただし、つぎの人は接種できませんのでご注意ください。

熱のある人、心臓や腎臓の悪い人、病後で体の弱っている人、栄養が悪く特に弱っている人、アレルギー体質の人、医師に接種しない方がよいといわれた人。

公民館	枝光	第一	枝光	大蔵	公民館	開業	期
10月	10月	10月	10月	10月	10月	10月14日	二期
21日	20日	17日	16日	16日	16日	11月11日	二期
11月	11月	11月	11月	11月	11月	11月13日	二期
18日	17日	14日	13日	13日	13日	12月9日	二期
12月	12月	12月	12月	12月	12月	12月11日	二期
16日	15日	12日	11日	11日	11日		

時間はいずれも14時~16時。

市民健康診断

八幡保健所では、各地域を巡回して、レントゲン撮影、血圧測定、ツベルクリン反応注射などを行ない健康診断を実施しています。10月の日どりと会場はつきのとおり午前は10時~11時30分、午後は14時~16時の意味。

- ▼7日午前 総合授産所前 午後 帆柱町三仲町公園
- ▼8日午前 大谷町山の神淨水場 午後 大谷公民館
- ▼9日午前 根田市場前 午後 根田小講堂前
- ▼14日午前 小山町田旭ガラスA P

昭和三十九年四月十五日第三種郵便物認可

編集 北九州市広報室(台畑区新池一丁目1番1号)

印刷 合資会社 吉田印刷所(若松区)

(一部三頁)

小児生ワク服用

生後三か月から十八か月の間に二回服用します。

一回目の人 昭和44年2月1日から昭和44年6月30日までの間に生まれた赤ちゃん。

二回目服用できる人 昭和43年7月1日から昭和44年1月31日までの間に生れた赤ちゃん。

そのほか昭和43年4月1日から昭和43年6月30日までの間に生まれた人で二回服用していない人。無料。母子手帳をお持ちの人は持参ください。

なお、つぎの人は服用できませんのでご注意ください。

熱のある人、心臓や腎臓がわるい人、病後で体の弱っている人、

黒崎保健所だより

●乳製品による料理講習会

スキムミルク、チーズ、マーガリンを使用した料理講習会をつぎのとおり行ないます。材料費、講習料とも無料。どなたでも参加できます。当日は筆記用具、エプロンを持参ください。申し込みと問い合わせは同保健所保健係(☎0006)へ。

- ▼10月14日13時30分 楠橋市民館
- ▼10月22日13時30分 折尾公民館
- ▼10月15日9時30分 11時
- ▼10月24日9時30分 11時
- ▼10月25日9時30分 11時
- ▼10月17日9時30分 11時

狂犬病予防注射

生後91日以上の犬は、毎年一回の登録と春秋二回の狂犬病予防注射をしなければなりません。注射は一回につき百五十円。未登録の犬は登録料として二百五十円が必要。時間はいずれも13時30分から16時。

- 【10月】 ▼16日 大蔵公園
- ▼17日 枝光小学校前、大場ヶ谷公園
- ▼20日 宮田公園、裏田公園

- ▼21日 山ノ口小学校横
- ▼22日 祇園原公園
- ▼23日 仲町公園、神明町公園
- ▼24日 平野小学校
- ▼27日 枝光八幡宮、平原小学校
- ▼28日 明石公園、市民広場

【訂正】前号で時間が、13時30分から14時とあったのは13時30分から16時の誤りでしたので訂正します(田代は除く)

▼寄付ありがとう△

八幡区社会福祉協議会へつぎの方々から三十件三十四万四千二百一円の寄付がありました。敬称略

- 千々和直秀(香月) 桂屋輔(菅原町6の27) 千々和剛男(上香月) 金和鶴(下津段八反分埋 鶴清(上津段抽の木) 松隈田鶴子(祇園町四) 柳百枝(鉄竜町一) 深町興光(春の町二) 田村一穂(中央町五) 宮崎止(橋本町地3号) 野口鉄夫(小松ヶ丘町地14号) 松崎正道(枝光町四) 玉寺登(藤山町二) 柴田正道(即松) 藤嶋政雄(清納町二) 林政春(豊町) 藤嶋政雄(清納町二) 木室寛司(山王町四) 梶原九藏(山寺町) 葛城正久(折尾廣見) 細田美智子(桃園AP) 志田ヒチ(宮町一) 大津嘉市(香月) 久木田豊(日ノ出町六) 神野男(帆柱町二) 藤本草(枝光町一) 日本貨物検査協会(分室臨時有志一同(宮町一)) 黒崎中学校一年一組一同 岡崎等(小倉区野町) 匿名(二名)

市政への要望・苦情をお聞きします...

街頭市相談

- ▷と き・10月16日 14時~16時
- ▷と ころ・木屋瀬公民館横

入所生募集

資格→未亡人や身体障害者などは優先
しごと→紳士服・婦人服・特殊服...ミシン作業
毛糸編物・クリーニング。(初心者でも可)
取 入→出来高払(現在入所生の平均月収18,000円)
所内・家庭内職者も募集しています。

八幡総合授産所 八幡区本町3丁目 ☎4536

戸畑版



■点字講習会 10月5日午後1時～5時、東戸畑公民館で開きます。受講希望者は直接、会場へ。問い合わせは戸畑盲人会会長・今村勝造さん(天神二丁目4455)へ。

無料相談

いろいろ

- ◆法律人権特別相談 10月6日午前10時～午後3時、文化ホール会議室で。土地家屋の貸し借り、金銭貸借、戸籍・人権のめぐりと解決に、弁護士、人権擁護委員、法務局員が応じます。
- ◆定例人事相談 10月15日午前10時～午後3時、区役所市民相談室で。金銭貸借、土地家屋の貸し借り、家庭のめぐりなど。人権擁護委員が担当。
- ◆街頭市民相談 10月22日午後2時～4時、大谷通り入口の交差点横あき地で。市政に関する要望・苦情を市の責任者がお聞きし解決をはかります。
- ◆心配ごと相談 10月3日・17日は文化ホール会議室、10月15日は東戸畑公民館。いずれも午前10時～午後3時。民生委員が「心配ごと」をお聞きします。

市民健康診断

受けよう...

- 対象は、会社、工場、事業所、学校などで検診を受ける機会がなかった人、また家庭に常時いる主婦、乳幼児保育所・幼稚園児を除く、高齢者や商店の従業者。無料
- 検診の内容は、①ツベルクリン注射 ②乳幼児と三十歳未満で、ツ反応が陰性、疑陽性および陽性になって二年未満の人 ③X線間接撮影 ④乳幼児を除く全員 ⑤血圧測定 ⑥四十歳以上の希望者 ⑦B C G接種 ⑧ツ反検査の結果、陰性が疑陽性の人
- なお、ツ反反応注射・B C G接種を受ける人は母子手帳があれば持参を。X線撮影の場合は金具、ボタンのない肌着を着用すること。
- 〔X線間接撮影・ツベルクリン注射・血圧測定〕
- ▽10月1日 浅生小学校講堂(10時～11時30分、13時～15時30分)
 - ▽10月1日 浅生小学校講堂(10時～11時30分、13時～15時30分)
 - ▽10月3日 浅生小学校講堂
 - ▽2日 浅生公民館(17時～20時)
 - ▽6日 戸畑職業訓練所(10時～11時30分、13時～15時30分)
 - ▽7日 製鉄大谷アバート前(10時～11時30分)・東大谷公民館(13時30分～15時30分)
 - ▽9日 東大谷公民館(17時～20時)
 - ▽13日 椎ノ木町墓地入口(10時～11時30分)・大谷小学校(13時30分～15時30分)
 - ▽14日 戸畑保健所(9時30分～11時30分、13時～15時30分)
 - ▽15日 天籟寺猿渡公園(10時～11時30分)・天籟寺公民館(13時30分～15時30分)
 - ▽16日 日立金属体育館(10時～11時30分、13時～15時30分)
 - ▽20日 西戸畑公民館(10時～11時30分、13時～15時30分)
 - ▽ツベルクリン判定・B C G接種 時間は午後1時30分～3時30分。
 - ◎印は午前9時30分～11時30分。
 - ▽10月3日 浅生小学校講堂



耶馬溪へ行こう

国保バスハイク

- ▷とき=10月30日(木曜日)
- ▷ところ=耶馬溪と小石原
- ▷申込資格=国民健康保険の被保険者で、43年度までの国民健康保険料(税)を完納した人
- ▷定員=200人
- ▷参加料=1人につき50円
- ▷申込受付=10月23日午前9時から区役所国保年金課窓口で受け付け、定員になり次第、締め切ります。必ず本人か家族が参加料と被保険者証を持参して、申し込んでください。

戸畑区文化祭

- ◆音楽の夕べ 10月10日16時→21時、文化ホールで。出演団体は、市民合唱団、ココナッアイランダース、ハニーハワイアンズ、ファイブシティオールスターズ、ザ・ファイヤーズほか。
- ◆邦楽と舞踊の夕べ 10月11日17時→21時30分、文化ホールで
- ◆三曲の夕べ 10月12日11時→17時、戸畑会館中ホールで。
- ◆華道展 10月15日～20日9時→17時、文化ホール展示室で。
- ◆写真コンテスト 10月25日、浅生公民館で。
- ◆美術展 10月30日～11月3日9時→17時、文化ホール展示室。
- ◆小型映画発表会 11月3日18時30分→21時30分、戸畑会館で。
- ◆茶会 11月3日10時→16時、西日本工業クラブで。
- ◆邦舞の夕べ 11月8日16時30分、文化ホールで。(いずれも入場無料。以下次号)

交通安全のための一日大学

- ▷とき=10月11日午後1時
- ▷会場=戸畑会館中ホール
- ▷テーマ=人命尊重に必要な能力を、どう開発したらよいか
- ▷講師=末永久留米大学教授
- ▷入場無料。参加者には花の苗をさしあげます。

原爆被爆者健康診断

日時は、10月14・15・17・18・20・21・22・24・28・29日、いずれも午前9時30分～11時、戸畑保健所で行ないます。該当者は、親指大のふん便をマッチ箱に入れ氏名を記入して持参してください。被爆者手帳も必要です。

犬の登録と注射

生後九十一日以上の犬は、毎年一回の登録と春秋二回の狂犬病予防注射をしなければなりません。登録二百五十円、注射一回百五十円。時間は午後1時30分～4時。ただし、椎ノ木谷市住墓地は午後1時30分～2時30分、巡り坂公園と仙水公園は1時30分～3時。

▽10月7日 中原公民館・新堤公園(西町小公園) ▽8日 椎ノ木谷市住墓地・岩ヶ鼻市民プール前 ▽9日 沢見公民館 ▽13日 西戸畑公民館・東戸畑公民館 ▽14日 浅生公民館・巡り坂公園 ▽15日 三六公民館・仙水公園 ▽16日 大谷公民館・戸畑保健所(10月1日～6日の日程は前号に)

公民館講座

▽青年の文学教室 沢見公民館で、一般青年を対象に四回開講。気軽に参加。10月17日24日午後7時～9時。内容は「百人一首に親しむ」。講師は高津中学校の基業先生。

▽版画教室 沢見公民館で受講生を募集。だれでも参加できます。10月4日から毎週土曜日午後7時～9時。四回受講。材料費実費負担。彫刻刀の持参を。講師は沢見中の高戸先生。

安全法令講習会

▽10月1日 一校小学校講堂 ▽10月2・6・7・9日 戸畑会館中ホール(午後7時～9時) 運転免許証をお持ちの方はご参加を。プリント代として戸畑運転者協会の会員は50円、一般の方は100円必要です。

▽戸畑運転者協会事務所が移転 戸畑警察署の交通課内へ移転しました。電話は従来どおり7782。

昭和三十九年四月十五日第三種郵便物認可

編集

北九州市広報室(戸畑区新池二丁目1番1号)

印刷

合資会社 吉田印刷所(若松区)

(二部三頁)