



肉づきは、どうかな——牛のコンテストは、まず肥えているのが一番 (小倉区高津尾で)

## 秋深く 牛肥える……

◇肉牛の生産共助会◇

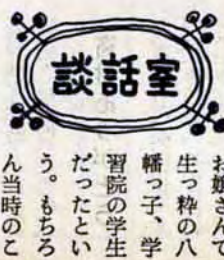
チャンピオンは、体重七百キロのミスターモウー君——秋も深まった10月16日、小倉区高津尾で肉牛の生産共助会が開かれ、八十二頭の牛が、牛肉高騰を尻目に健康と美を競いました。

現在、市内にいる牛は二千二百頭(うち肉牛は九百五十四頭)市内需要の一三%ほどをまかっています。しかし、本市の畜産業は、急速な都市化のなかで牛を育てる広い場所(牧場)にめぐまれない悩みをかかえながら、このような生産共助会を行ない、肉牛の増産に努力しています。

### ＝おもな内容＝

- 舗装道路千キロ突破……………(2)
- 45年度決算から……………(2)
- 二十八億円の使いみち……………(3)
- 北九州の農業を紹介……………(4)
- 市営住宅入居者募集……………(5)
- インフルエンザの予防接種……………(6)

### 談話室



▼ミスの今昔▲  
一九七〇年度のミス・ワールド日本代表が本市八幡区からえらばれ、この十一月コンテスト出場のため渡英するというが、北九州にもそんな美人がいたのかと、改めて自分の周囲を見回したい気がする。しかし、八幡区から日本一の美人が出たといつて首をかしげるのも当たらないと思う。ずっと昔、明治年間にも、当時の八幡市からミス日本が誕生しているのである。初代か二代かの市長さんのお嬢さんで生っ粋の八幡っ子、学習院の学生だったという。もちろん。ん当時のこととで、水着審査なんてものではなく、専ら写真判定。知人が友人かが本人にないしよで応募したものらしいが、さて、それが発表になると大騒ぎ。というのは、時の学習院長が音にきこえた謹厳居士乃木將軍。学習院生ともあろうものが、端女、遊女に等しい顔較べに出場するなどもつてのほかというわけで、とうとう退学させられてしまった。しかし、彼女には既に相思のフィアンセがいて、これ幸いと結婚にゴールイン。

# 28億6千万円の使いみち

9月補正予算

農業、林業に4,000万円  
 ▶危険な野っほにフタかけ▶老朽溜池の補修や干ばつ地帯の水源整備▶林道整備

住宅整備に1億8,200万円  
 ▶市営住宅90戸ふやす▶団地内の道路10キロを舗装、側溝3キロ▶新設▶子どもの遊び場12か所▶集会所3か所新設

衛生行政に700万円  
 ▶学童ぜん息疾患を精密検査▶産業公害を調査▶油症患者に生活資金貸付

交通安全設備に8,300万円  
 ▶歩道6キロ、防護柵5キロ▶バス停車帯8か所をつくる

学校の整備に1億7,300万円  
 ▶小学校2、中学校1校新設、養護学校の整地▶小学校2校増築▶フール用地買収(債務負担含む)

道路整備に8億700万円  
 ▶町づくり道路舗装60キロ、側溝16キロをのほす▶国道199号線 門司-若松間を45年度中に完成させる

民生事業に3,100万円  
 ▶老人の眼科検診▶保育所など児童福祉施設を補修、整備▶3歳児精神発達精密検査

公園整備に2,600万円  
 ▶一般公園4か所の施設を整備、警備緑地ほか2公園を測量▶児童公園21か所を整備

町の美化対策に2,600万円  
 ▶河川の浚渫19河川、河川の伐開15河川▶汚泥と不法投棄ごみの処理

その他  
 ▶消防艇購入に3,300万円▶貿易振興資金融資預託金の追加1,000万円▶交通遺児奨学金に1,000万円▶災害復旧に7,700万円

合併の総仕上げを進めている本市では、もっと住みよいまちにするため、さらに28億6千万円の予算を追加しました。財源は、43年度で黒字となった繰越金10億7千万円を、そっくりそのまま当てています。これで、ことしの予算総額は、937億円となり、1,000億円台の大型予算にあと一息。追加予算の使いみちのうち一般会計の主なものをご紹介します。

# あと一息、市街地全域の舗装

町づくり道路  
 ここでは北九州市の舗装が1000kmになりました  
 北九州市



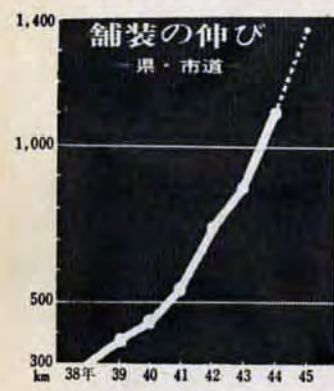
1,000キロ突破の舗装工事(戸畑区中原西二丁目)

まちづくり道路の整備を急いでいる本市では道路舗装延長(国道除く)が、10月現在で一千キロ(門司港-熱海間にあたる)を突破しました。さらに今年度いっぱいには東京までの距離に匹敵する千四百キロに達します。

北九州市が発足した昭和38年度末の本市の総舗装延長は三百三十三キロ。その後も舗装を進めてきましたが、42年度から始めた「まちづくり道路」の整備四か年計画の実施で、舗装ペースはぐんとスピードアップしてきました。41年度末、五百五十キロに達した舗装延長は、わずか二年半の間に、四百五十キロ(門司港-鹿兒島間にあたる)も伸び、ついに10月18日、市内の舗装延長は、一千キロを突破しました。本年度末までには千四百キロに達します。

# 一千キロの舗装を突破

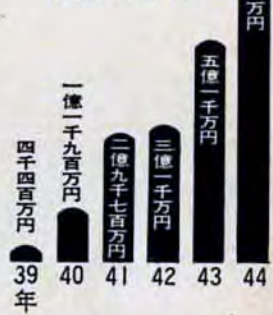
# 市内の舗装道路



これで舗装率は、二・五割以下の道路を除くと、四二・一%(市街地は六五・七%)になります。また、国道を含めると三二・二%となり、横浜市(三〇・一%)、神戸市(二六・七%)、名古屋市(二四・八%)を追い越し、大阪市(七〇・七%)、京都市(三六・二%)につぐ舗装率となります。

市は、明るいまちづくりの一環として、こんども道路にどのし予算をつぎ込んで、46年度までに市街地全部の舗装を完了させる計画です。

# 市道舗装費



# 市民一人に8万1,000円使う

- 道路や下水道づくりなどの土木事業に使ったお金... 143億円
  - 老人、児童の福祉や社会保障などの民生事業に... 141億円
  - 市民サービスなど一般行政に使ったお金... 71億円
  - 学校教育や社会教育など教育事業に使ったお金... 52億円
  - ごみ、し尿処理など清掃事業に使ったお金... 29億円
  - 市営住宅の建設など建築事業に使ったお金... 28億円
  - 予防接種や公害対策など衛生事業に使ったお金... 28億円
  - 中小企業や貿易の振興、農林水産業などの経済事業に使ったお金... 23億円
  - 消防活動に使ったお金... 13億円
- ※以上は一般会計、特別会計の純計。ただし競輪・競艇会計は除いています。

# 市の家計簿は健全です

八百五十一億円—昨年度、一年間に北九州市が、市政のために使ったお金です。10月17日に閉会した9月市議会で、43年度各会計(一般・特別・企業)の決算が承認されました。

◆◆◆  
 一般会計決算額は、収入四百六十三億一千八百万円、支出四百四十九億八千六百万円。差引き実質十二億六千九百万円の黒字です(この黒字分は、ことしのまちづくり追加予算として使います。くわしくは三ページに)。

◆◆◆  
 決算内容は、単に黒字決算というだけでなく、道路、住宅、学校など、市民共通の財産をつくるにむける投資的経費の割合も、42年度の二四・二%から

◆◆◆  
 特別会計は全部で十七会計。差引き五億円の赤字です。しかし、赤字会計は、新門司臨海工業用地造成会計と、土地区画整理会計の二会計だけです。いずれも先行投資を必要とする事業です。

◆◆◆  
 上水道事業会計は三億円の利益が生じています。42年度末にあった不良債務(赤字)十一億円は、六億円にへらしめました。

◆◆◆  
 交通事業会計は四千万円の利益を生じています。42年度末にあった不良債務(赤字)十一億円は、十億円にへらしめました。

◆◆◆  
 病院事業会計は二億円の損失を生じています。42年度末にあった不良債務(赤字)十五億円は十六億円にふえています。しかし、欠損のかたは42年度より四億六千万円もへっています。

# 交通遺児に奨学金

交通遺児に奨学金を支給する「山九交通遺児奨学金制度」が発足しました。この制度は、山九運輸機工KKから市へ、交通災害のために使ったお金を、と寄付のあった一千万円を基金に市が始めたものです。支給対象は、交通事故で父または母を失った遺児で、高等学校に在学し、家庭が、市民税の非課税世帯か、均等割世帯の人。金額は、月額千円(返済しなくてもよい)支給対象期間は、高校在学中で、毎年6月に継続申請が必要で、希望者は、早めに学校を通じて市総務局交通安全対策室(戸畑区新池一丁目1-11 81)へ申込みください。

# 市民交通共済

市民交通共済組合では、来年1月に契約が切れる人の切替申込みと、新規申込みの予約受付を11月5日から12月まで行ないます。掛金は、年間、世帯主が三百六十円、家族は三百円。世帯主だけでは、加入するとき出資金が百円になります。事故にあった場合は、五千円から最高五十万円までの見舞金が出ます。申込みは、もよりの勧誘責任者(班長、自治会長など)22か市民相談室へ問合せを。

# 市営住宅987戸

# 入居者を募集

新築市営住宅の入居者をつぎのとおり募集します。希望者は11月10日～15日に区役所市民相談室住宅係（八幡区だけ中央公民館一本町）へお申し込みを。用紙は4日～15日同係と八幡区内各出張所でお渡しします。なお、保証金は家賃の3か月分が必要です。

〔入居資格〕▷市内に住所か勤務先があり同居親族がある人（婚約者のある人も含む）。▷収入＝第1種住宅…1年間の平均月収から扶養親族1人につき3千円を控除した額が2万4千円から4万円まで。第2種住宅・母子

世帯向住宅・老人世帯向住宅…2万4千円以下。特別低家賃住宅…1万8千円以下です。

〔平均月収の算出方法〕▷給与所得者…①過去1年間の総収入が90万円以下の人＝総収入から10万円を引き、それを15で割った額。②90万円をこえ110万円未満の人＝総収入を9倍し、それから170万円を引いた額を120で割った額。③110万円以上の人＝総収入から28万円を引き、それを12で割った額。

▷給与所得以外の所得者…年間所得額（市民税課税対象額）を12で割った額。

団地名	種類	戸数	家賃	間取り	所在地	入居予定	
門司	折戸口	1種	2	5,300円程度	6畳、4畳半、3畳台所、5階建	本村町四丁目	2月中旬以降
	折戸口	2種	6	3,800円	6畳2間、台所5階建	〃	〃
小倉	吉田	1種	87	5,300円	6畳、4畳半、3畳台所、5階建	曾根上吉田	2月中旬以降
	吉田	2種	133	3,800円	6畳2間、台所5階建	〃	〃
若松	二島	1種	96	5,500円	6畳、4畳半、3畳台所、5階建	二島駅前	3月上旬以降
	二島	2種	63	3,800円	6畳2間、台所5階建	〃	4月中旬以降
八幡	大谷	1種	20	5,800円	6畳、4畳半、居間兼食堂の2階家	香月大谷	〃
	小嶺	1種	52	5,800円	〃	大字小嶺	〃
	日吉	1種	128	6,000円	〃	折尾日吉町	〃
	日吉	2種	63	4,800円	6畳、3畳、居間兼食堂の2階家	〃	〃
戸畑	若葉	2種	33	3,800円	6畳2間、台所5階建	若葉一丁目	〃
	一枝	1種	6	6,000円	6畳、4畳半、居間兼食堂の2階家	一枝	〃
	一枝	2種	18	3,800円	6畳2間、台所5階建	〃	2月中旬以降
母子世帯	門司区折戸口	5	〃	〃	本村町四丁目	2月中旬以降	
	小倉区若葉	5	〃	〃	若葉町	4月中旬以降	
老人世帯	若松区二島	5	〃	〃	二島駅前	〃	
	八幡区日吉	5	4,800円	6畳、3畳、居間兼食堂の2階家	折尾日吉町	〃	
特別低家賃住宅	小倉区吉田	20	1,800円	6畳2間、台所5階建	曾根上吉田	2月中旬以降	
	若松区二島	10	〃	〃	二島駅前	4月中旬以降	
	八幡区日吉	30	〃	6畳、3畳、居間兼食堂の2階家	折尾日吉町	〃	
	戸畑区椎ノ木谷	20	〃	6畳2間、台所5階建	椎ノ木町	2月中旬以降	



若松みかん…地域の特性を生かした農産物をと丘陵を利用して30年ごろからはじめたみかんも、いまでは名物に（若松区有毛で）

## 近郊農業の特性を生かす



市立農事センター…品質や土壌などの研究がたまなく行なわれています（八幡区馬場で）

農業は、市内に新鮮な野菜を提供するだけでなく、緑とハイキングの場として都市に潤いを与えるためにもぜひ残しておかねばなりません。そのためには市街地との調和を考えたうえで、地域の立地条件を生かした農業経営を進める必要に迫られています。そこで、農業基盤の整備を重点に、経営改善のための技術指導や試験研究、地域の特性を生かした生産力向上など、都市の中で生きる明日の農業づくりに、地道な努力が続けられています。

### なくてはならない農業

農地は、市内に新鮮な野菜を提供するだけでなく、緑とハイキングの場として都市に潤いを与えるためにもぜひ残しておかねばなりません。そのためには市街地との調和を考えたうえで、地域の立地条件を生かした農業経営を進める必要に迫られています。そこで、農業基盤の整備を重点に、経営改善のための技術指導や試験研究、地域の特性を生かした生産力向上など、都市の中で生きる明日の農業づくりに、地道な努力が続けられています。

今日の農業経営は小さな農地では採算がとれません。かといって地価の高くなった農地を拡張するには膨大な資金がいります。このため専業から兼業への移行が進むわけです。

### 耕地は減るいっぽう

ところが、「北九州の農業」は毎年百五十ヘクタールもの耕地がへり、専業農家も少なくなるという都市型農業特有の現象を示しています。膨張する市街地が農地を食いっふしているのが原因のひとつ。それに兼業農家がふえて、農家全体の八三%を占めています。

市内の耕地面積は全市面積のほぼ一割にあたる五千ヘクタール、農家戸数は七千五百戸で全世帯の約二・五%に当たります。みなさんのお台所に必要な農作物のうち、市内生産品の割合は野菜が三〇%、花きが一五%、米が一〇%、果実が三%。作付面積当たりの収穫状況は、十年前に比べれば約一・三倍に上がっています。

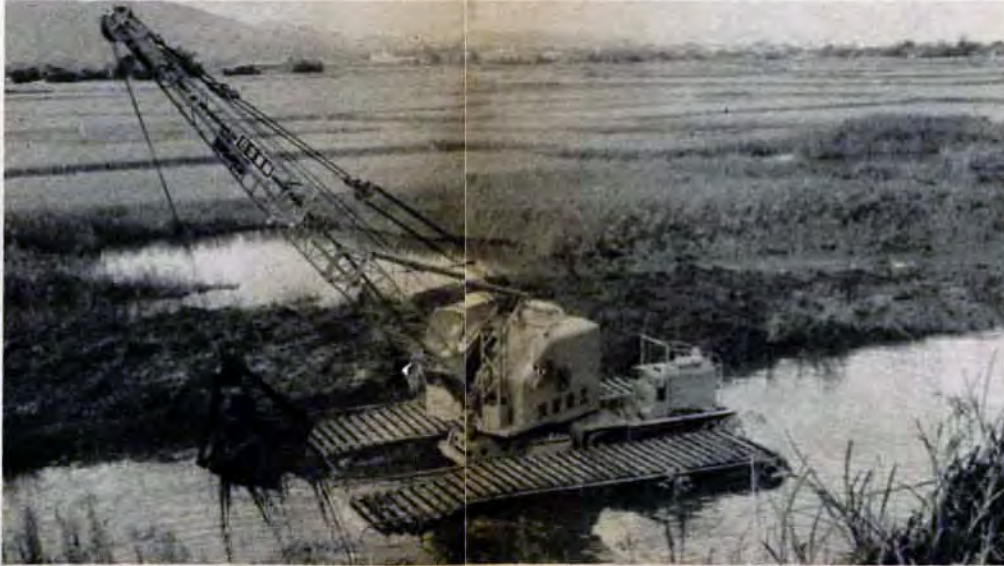
### 野菜の自給率三〇%

市内の耕地面積は全市面積のほぼ一割にあたる五千ヘクタール、農家戸数は七千五百戸で全世帯の約二・五%に当たります。

■みすほ団地 県住宅供給公社では、みすほ団地（遠賀郡水巻町大字伊佐座字溝ノ口）の宅地を分譲。区画は四十七区画。一区画面積は二百四十三平方メートルから三百八十二平方メートルまで。予定価格は八十六万四千円から百三十五万七千円まで。代金支払いは契約時に二割、残金は12月13日まで。希望者は、11月4日～8日に水巻町役場管理課住宅係（遠賀郡水巻町末0633）へ申込みを。

■日里団地 日本住宅公団では日里地区（宗像郡宗像町）の宅地を分譲。募集区画は百五十五区画。一区画面積は平均三百七十平方メートル。価格は一平方メートルあたり平均五千四百円。代金は即金か頭金三割で三年、五年の割賦払い。11月4日～12日に同公団福岡支所（福岡市長浜二丁目2-4）か小倉営業所（小倉区田町）へ申込みを。分譲予定は12月。

■沼田地 市住宅供給公社では、小倉区沼田地の住宅二十二戸を分譲。構造は木造セメント瓦葺平家一戸建てで、間取りは①六畳三間台所兼食堂②六畳二間、四畳半、六畳洋間、台所兼食堂③六畳、四畳半二間、六畳洋間、台所兼食堂の三種。建物面積は約五十七平方メートルから六十七平方メートル。敷地は平均二百七十八平方メートル。価格は約三百四十四万円から三百八十九万円。自己資金は二百三万円から二百四十八万円（支払いは12月に八十万円残り45年7月頃）公庫融資は百四十一万円円で十八年償還（当初償還額は約一万三千円）。申込資格は月収税込み七万八千円以上の人。11月10日～14日に同公社（八幡区役所内03710）か福岡銀行小倉支店へ申込みを。



田んぼの区画整理…42年から5年計画で行なわれているもので、1区画30アール(900坪)を約700個つくっています。費用は用水路などの工事を合わせて3億5,500万円。（小倉区曾根）

温室栽培…小倉区ではビニールを利用しての花や野菜の栽培がさかんに行なわれています。（小倉区で）



催し

●門司税関展 11月1日 から5日まで 山城屋デパート 六階で、門司税関発足60周年を記念して、税関の歴史、貿易密着関係資料などを展示。

●労働青少年講座 11月1日と10日「働く青少年の福祉運動」が展開されています。

●第三回現代美術選展 11月20日と21日 市立八幡美術館で、美術団体の受賞作品を一堂に展示。

●市民文化賞受賞式と文化講演会 11月11日午後1時から小倉市民会館で、第二回市民文化賞受賞式と今日出版文化庁長官の講演会「生活と文化」を催します。

●七回青年弁論大会と音楽の夕べ 11月13日午後6時30分、八幡市民会館ホールで、「明るく正しい選挙を推進するために」政治意識の向上」などを論議と弁論を競います。

●精神薄弱児童親子レクリエーション 11月16日バスで平尾台へ行きます。対象は子ども一人と保護者一人。

●歩こう会 11月23日10時、西小倉小学校小倉区大手町五を出発してメモリアルクロスまでの五キロの距離を歩きます。

●引揚者のみなさん 引揚者またはその遺族の特典交付金は、来年3月31日まで請求しないと時効になります。

不用犬

成犬百五十円、子犬百円で買います。つぎのところへどうぞ。印鑑のご持参を。時間は10時~14時。▽毎月第一火曜日小倉保健所、城野保健所。▽毎月第一木曜日門司保健所、若松区役所前広場。八幡中央市民広場、折尾出張所、戸畑保健所

インフルエンザ 予防接種

11月1日⇒30日開業医院で



朝夕めっきり冷え込むようになり、かぜをひきやすい季節になりました。また、インフルエンザ流行の時期でもありません。インフルエンザの予防接種を、11月1日から11月30日までの一か月間、市内の開業医院で行ないます。「インフルエンザの予防接種をします」とは紙に書いておきます。



門司港駅



門司港駅は、関門トンネルが開通するまでは九州一の大きな駅であった。関門連絡船のあったころのこの駅は、九州と本州、朝鮮、中国大陸との一大連絡拠点で賑わっていた。これをきわめていた。これも関門トンネルができて以来、衰退の一步をたどりつつある。戦後、博多、小倉という駅が何の特微もない鉄筋コンクリートの高層ビルになってしまった。これらの駅は実際はビルであって駅とはいえないが、ルネサンス式木造洋風の高い建てるもの門司港駅を見るたびに、これが本当の駅というものだと思ふ。

1万円に引き上げます 健康保険出産祝い

国民健康保険に加入している人が出産した場合、現在、2千円の出産祝い(助産費)が支給されています。この出産祝金を9月1日から1万円に引き上げることにしました。なお、9月1日以降に産出し、すでに2千円の祝金を受け取っている人には、差額8千円を支給します。

中小企業 冬場資金を融資します

貸出期間=昭和44年11月1日から昭和45年3月31日まで 融資対象=市内に事務所、事業所があり引き続き6か月以上、同一事業を営業し、市税を滞納していない中小企業と組合 融資限度額=1企業100万円以内、1組合500万円以内、利息は、日歩2銭2厘、返済は、原則として元金均等月賦償還。申込みは各区役所市民相談室へ。

海外向けカタログ 掲載希望企業募集

このほど初めての試みとして、北九州市、北九州商工会議所、市内貿易団体の共同企画で、北九州市の産業を海外へPRする総合カタログ「キタキョウウシュウ・インダストリー(北九州の産業)」を発行します。A4判約100ページ、用語は英語。掲載内容は、宣伝文、写真、製品説明、社名、所在地、取扱品等。このカタログに掲載を希望する企業は、11月15日までに北九州貿易協会事務局(小倉区粗屋町7丁目毎日会館4階0181)へ。

身体障害者のみなさんへ

▶訓練生を募集...玄海授産場(戸畑区小芝三丁目12-29、0841)では、からだの不自由な人、とくに両下肢が不自由で働意欲のある人を募集しています。仕事は自動車部品の研磨、チェーンの組立で両手が健全であればだれでもできる仕事です。募集人員は20人。男女を問いません。年齢は15歳から60歳までです。

▶結婚・職業の相談所...玄海授産所では、相談員を1人置き、生活や結婚、内職などの相談に応じています。お気軽にどうぞ。

- ▶巡回相談...身体障害者手帳の交付(再交付)、更生医療、補装具の交付、修理などの相談です。
11月15日=八幡区上津役公民館
18日=小倉区曾根公民館
22日=西谷公民館
25日=門司区恒見公民館
29日=若松区有毛公民館
時間は午後1時30分~4時。

郵便局からのお知らせ

- ▷年賀はがき...11月5日から発売します。お早目にお買い求めを。
▷たいせつな郵便物は受箱で...郵便局で規格品(700円)をあわせて受箱にしてください。
▷郵便番号簿...全世界に全国版郵便番号簿をお届けしましたが、まだのところは最寄りの郵便局にお申し出ください。

【おわびと訂正】本紙10月15日号でお知らせしました「国民年金に高齢者の再加入」の記事中、年金の支給開始の時期が、保険料を納めた期間が5年になったとき、その翌日から、とあるのは翌月の間違です。おわびして訂正します。

スポーツコーナー

助産婦、看護婦 など 募集

市では、市立病院に勤務する助産婦、看護婦、准看護婦を募集します。募集人員は全部で六十五人。【助産婦】資格は、昭和6年4月2日以降に生まれた人で、助産師免許か、看護婦免許を持っている人(来春免許取得見込みも含む) 初任給は、大学卒が二万九千四百円、短大卒が二万七千六百

六十円、ほかに諸手当があります。【看護婦】資格は、昭和9年4月2日以降に生まれた人で、看護婦免許を持っている人(来春取得見込みも含む)。初任給は、短大卒が二万七千六百六十円、短大卒が二万六千二百円、ほかに諸手当があります。【看護婦】資格は、昭和19年4月2日以降に生まれた人で、看護婦免許を持っている人(来春取得見込みも含む)。初任給は、二万二千二百円、ほかに諸手当あり。希望者は、11月21日までに市病院局人事課(戸畑区新池一丁目1-17731)へ。

見込みも含む)⑧大学入学資格検定に合格した人。試験は、保安大学が昭和45年1月17・18日、保安学校が昭和45年1月18日、門司区内で行ないます。希望者は、11月25日から12月10日までに第七管区海上保安本部人事課(門司区西海岸通り2931)へ。

土地と建物を公売 11月11日午後1時から市水道局調達課(八幡区尾倉町四)で土地と建物を公売します。土地 三三〇七平方メートル(若松区二島二番地の四、同番地の五) 建物 木造瓦葺平家四一・四四平方メートル、鉄筋コンクリート陸屋 根平家二六・四〇平方メートル。くわしくは、水道局管理課06-161へおたずねください。

消防用設備の法令講習会

11月4日と11日の二回、小倉区田町労働会館で建物管理者、電気や消防設備工事業者を対象に「消防用設備の基準」「消防用設備設置申請手続」などについて法令講習会を行ないます。受講申し込み受付は、当日会場で行ないます。該当者はもれなく受講してください。なお、くわしくは市消防局予防課(小倉区江南町4-160400)へ。

排水設備責任技術者試験

昭和44年度の排水設備等責任技術者資格認定試験を、11月25日午前9時から戸畑商業高校(戸畑区浅生一丁目10-1)で行ないます。昭和44年10月21日以降に生まれた人は受験できません。希望者は、11月10日までに市建設局下水道部管理課(戸畑区川代二丁目3-1107851)へ。準備講習会は11月13日、14日の二日間午前9時~午後5時、小倉労働会館(小倉区大手町)で。

必ず受けよう 新入学児健康診査

市教育委員会では、来年、小学校に入学するお子さんが、健康な身体で入学できるように、つぎの日程で、新入学児の健康診断を行ないます。必ず受けましょう。

- ▽門司区 11月21日午後1時から2時まで。区内全小学校で。
- ▽戸畑区 11月21日午後1時から2時まで。区内全小学校で。
- ▽若松区 11月20日午後1時から2時まで。区内全小学校で。
- ▽八幡区 11月21日午後1時から3時まで。区内全小学校で。



海上保安大学生を募集

海上保安庁では、海上保安大学と海上保安学校の生徒を募集します。受験資格は、昭和21年4月2日(海上保安大学)学生は昭和24年4月2日(以降に生まれた男子)で、つぎのいずれかに該当する人①高校を卒業した人(来春卒業見込みも含む)②高等専門学校第三学年を終了した人(来春に終了

家族そろって参加を

第5回 市民音楽祭

秋を彩る楽しい市民参加の行事として、ことしも市民音楽祭を開きます。家族そろって音楽を楽しみましょう。



【第1部】▷とき...11月12日(水)午後6時30分から▷ところ...戸畑文化ホール。▷出演団体...八幡製鉄ハニーハワイアンズ、同マンドリン奏楽団、北九州コナツアイランドス、ファイブシティーオールスターズアンサンブルネット、北九州混声合唱団。【第2部】▷とき...11月21日(金)午後1時30分▷ところ...門司文化会館。▷出演団体...小・中学校14校の生徒さんによるコーラスや吹奏楽と、門司区歌の会のママさんコーラス

これからの消費生活展

とき...11月13日~17日 ところ...小倉玉屋デパート7階 消費者大会...11月18日13時→17時 新小倉ビル(小倉区米町)で



一家庭の主婦はぜひみましよう

いまや情報化時代—わたしたちはテレビラジオ、新聞などの広告の渦の中で暮らしています。この「消費生活展」は、正しい商品知識と消費生活を教えてくれ、すぐ明日からでも役立つ生活展です。主催：経済企画庁・県・県消費者協会・市など



# 若松版



若松区役所 浜町一丁目5321 市民相談室 41883 馬場  
 出張所 0721 若松清掃事務所 連歌浜地先 38555 若松  
 保健所 4043 若松病院 39336 交通局 0031

## 住居表示町名案きまる

来年6月から、新しい住居表示制度が実施される予定地区の町界町名案が、市住居表示審議会で別図のように答申されました。市では、この案を12月市議会にはかるとともに、この地区に住居番号表示板や街区表示板の設置など、準備をすすめていきます。みなさんのご協力をお願いします。カッコ内は新町界に含まれる現行町名。

【新町名】▽山手町(山手通三・四・五・六・大字修多羅の各一部)▽修多羅一丁目(山手通一・二・三・倉浜町二・本町八・山ノ口通・大字修多羅の各一部)▽修多羅二丁目(本町八の一部、本町九十、西本町一・山ノ口通・大字修多羅の各一部)▽修多羅三丁目(大字修多羅・大字藤木の各一部)▽古前一丁目(西本町一の一部、西本町二・三、西本町四・大字藤木の各一部)▽古前二丁目(古前町、古前一・二、大字修多羅・大字藤木の各一部)▽和田町(大池町・大字藤木の各一部)▽大

## 新住居表示実施地域



## 初冬の旅



### 川上峡温泉と佐賀みかん狩り

12月7日(日) 日帰り  
 おとな= 1,490円 昼食代は含まず  
 こども= 890円  
 若松渡場 朝8時出発  
 西本町学校通り 8時10分  
 藤ノ木駅前 8時15分  
 二島新道 8時30分  
 折尾営業所前 8時40分

### 別府忘年旅行

12月20日・21日 泊2日  
 おとな= 3,460円 昼食代は含まず  
 こども= 1,870円  
 若松渡場 昼1時出発  
 西本町学校通り 1時10分  
 藤ノ木駅前 1時15分  
 二島新道 1時30分  
 折尾営業所前 1時40分

### 申込み・問合わせ

市交通局運輸係(二島@0031)  
 丸柏案内所(本町@3479)

### 市営バス利用の方へ

市営バスをお待ち合わせの際つぎのご協力くださるよう、お願いします。  
 ▷店先きや出入口に立ちふさがって、先方のみなさんに迷惑をかけたください。  
 ▷たばこの吸いから、紙くずなどを散らかさないように…。

### 法律人 特別相談

11月17日午前10時⇒午後3時  
 文化体育館で。土地家屋の貸し借りや明け渡し、金銭貸借、人権のもめごとなど。弁護士、人権擁護委員、法務局員が担当。

## 百日せき・予防接種

対象は、①生後三か月から六か月までの乳児と、六か月以上でも受けたことのない人(三週間から四週間おきに三回接種で今回が三回目) ②前回の接種をおわり、十二か月から十八か月たっている人(一回接種)。

▽開業医院：三回目 11月12日、14日  
 ▽浅川小学校：三回目 11月15日  
 時間は、開業医院では午後2時～4時、浅川小は午後2時～3時。  
 予防接種手帳が母子手帳があれば持参してください。無料です。

## 原爆被爆者健康診断

日時は、11月10日・11日・12日、いずれも午前9時30分～11時30分と午後1時～3時、若松保健所でを行います。該当者は、親指大のふん便をマッチ箱に入れ、氏名を記入してご持参ください。被爆者手帳も必要です。

## 市民税均等割 以下は無料

インフルエンザ予防接種(本紙六ページ参照)が11月1日から30日まで、市内の開業医院で行なわれますが、生活保護世帯と市民税均等割以下の世帯は証明があれば無料です。無料接種証明書は、つぎのところでお渡しします。  
 〔生活保護世帯〕 若松福祉事務所でお渡しします。  
 〔市民税均等割以下の世帯〕 44年度の納額通知書または納税領収書を持って、若松保健所、区役所課税課、島郷出張所、島郷出張所浅川分室へ。  
 44年度の納額通知書または納税領収書をなくした人、非課税の人にも前記のところへ…。

## 児童文化祭

▷とき=11月3日午後1時  
 ▷ところ=若松文化体育館  
 ▷内容=①人形劇「白い手のイメージ」「なかよし」「お馬に化けたきつねどん」  
 ②ゲーム ③腹話術  
 この催しは、若松児童文化会(図書館内@2942)の創立20周年記念行事です。

11月15日 ⇒21日。  
 母と子のよい映画を観る会  
 問い合わせは同文化会へ。

「二十年のあゆみ」販売  
 若松児童文化会の20周年の記録。A5版、50ページ 写真20葉。販売価格200円。申込みは同文化会へ。

## 寄付ありがとう

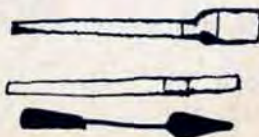
つきの方から、香典返しその他の寄付で合計四十八万円が北九州仏舎利塔建立奉賛会、区暴力追放推進協議会、日赤福岡支部北九州市若松地区などへ寄せられました。  
 〔敬称略〕  
 ▽北九州仏舎利塔建立奉賛会(久保田子(用勾町) 奥田一三(浜町二) 森田恒久(小竹) 郡山博夫(中川町一) 森田スミエ(白山町一) 岡田正(修多羅石崎))  
 ▽区暴力追放推進協議会(平山作蔵(本町三))  
 ▽日赤福岡支部北九州市若松地区(岡田正(修多羅石崎) 高田昌三(本町二))

巡回交通 11月4日・10日・17日、午前10時～午後4時、文化体育館  
 事故相談 4時、文化体育館  
 事故発生の日時、場所、状況をメモしておかけください。

短歌 11月2日10時30分 中央公民館7号室  
 日舞 11月2日18時 体育館小ホール  
 俳句 11月3日13時 中央公民館7号室  
 茶道 11月3日9時 西念寺  
 児童文化 11月3日13時 体育館小ホール

三絃 11月8日18時30分 体育館小ホール  
 能楽 11月9日9時 えびす会館  
 浄るり 11月15日13時 体育館小ホール  
 器楽 11月22日18時30分  
 洋舞 11月30日13時

## 若松区文化祭



### 総合文化展

日本画・洋画・書道  
 写真・工芸・版画・華道  
 11月3日～9日、体育館で(9時～17時30分)

# 八幡版



●会員バスこあんない ●川上温泉と佐賀みかん狩り ●12月7日 ●別府三年旅行 ●12月20・21日(二泊二日) ●料金安くわしくは、北九州市交通局運輸係0031、丸柏案内所03479、折尾営業所0132へ。

## 新住居表示

### 町界・町名案決まる

●天神町・平尾町など34町名●

来月6月から、実施予定の住居表示実施地区の町界・町名案が、市住居表示審議会にて図のように答申されました。市では、この案を12月市議会にはかるとともに、この地区に住居番号表示板や街区表示板の設置など準備をすすめていきます。みなさんのご協力をお願いします。カッコ内は新町界に含まれる現行町名。



- 東丸山町(丸山町三、五) 西丸山町(丸山町一、二、六、中央町六の一部)
- 大谷二丁目(大谷町、丸山町二の一部)
- 天神町三 大谷三丁目(大谷町二) 天神町(天神町一の一部、天神町二) 神山町(神山町)
- 春の町二丁目(春の町五、春の町七の一部) 春の町三丁目(春の町六、春の町七の一部) 春の町四丁目(春の町一) 春の町五丁目(春の町二、三) 尾倉一丁目(尾倉町二、三) 尾倉二丁目(尾倉町一、本町四) 尾倉三丁目(尾倉町四の一部) 西本町二丁目(本町二の一部、本町三、春の町一の一部) 西本町二丁目(本町二の一部) 西本町三丁目(本町一) 西本町四丁目(本町五、六)
- 帆柱二丁目(天神町一の一部、帆柱町三) 帆柱三丁目(帆柱町一の一部、帆柱町二) 帆柱四丁目(帆柱町七、帆柱町八の一部) 帆柱五丁目(帆柱町四、帆柱町五、六の一部) 平野一丁目(尾倉町四の一部、平野町一、二の一部) 平野二丁目(平野町一、二の一部) 平野三丁目(平野町三、四の一部) 東台良町(帆柱町一、八の一部、台良町一の一部、台良町二) 西台良町(台良町一の一部) 紙園四丁目(紙園町四) 紙園原町(紙園町五、六) 花尾町(花尾町一、花尾町二の一部) 東川頭町(川頭町一の一部、川頭町二、紙屋町一、二) 西川頭町(清納町五の一部、川頭町一の一部、紙屋町二の一部) 元城町(元城町一、元城町二の一部、紙屋町一の一部) 平尾町(平尾町、紅梅町三)

## インフルエンザ 予防接種

11月1日から30日まで、市内の開業医で予防接種を行います。くわしくは、本紙六ページをご覧ください。

〔接種料〕 一般の場合は費用は必要ですが、市民税均等割以下の世帯と生活保護世帯は無料となります。この場合、無料証明書を保健所が各出張所で発行しますのでそれをもって接種してください。生活保護世帯は福祉事務所で無料券を発行しています。

無料証明書の手続はつきのとおりです。

①納額通知書か納税領収書をもっているおうちは直接、保健所か各出張所へ行けば証明書を発行します。

## 保健所だより

### ●乳製品による料理講習会

スキムミルク、チーズ、マーガリンを使用した料理講習会を、つきのとおり行ないます。材料費、講習料とも無料。どなたでも参加できます。申し込みは当日会場。エプロン、筆記用具を持参

- 11月5日 前田公民館
- 11月8日 尾倉公民館
- 11月12日 大蔵公民館
- 11月13日 大谷公民館
- 11月21日 槻田公民館

●黒崎保健所管内

- 11月11日 永大九区民館
- 11月21日 木屋瀬公民館
- 11月25日 上津役公民館

いずれも時間は13時30分から。お問い合わせは同保健所保健係(63-0006)へ。

●北九州市教育委員会へ つぎの方から奨学資金に役立てていただきたいと一件三万円の寄付がございました。 槻原九蔵(山寺町10-11) 敬称略

## 小児 生ワク服用

生後三か月から十八か月の間に二回服用します。くわしくは、市政だより10月15日号をごらんください。11月の日どりと会場はつきのとおり。

- 11月 6日 枝光公民館
- 7日 枝光北公民館
- 7日 木屋瀬公民館
- 11日 香月公民館
- 12日 春日台区民館
- 13日 高見公民館
- 11月27日 枝光公民館

## 新成人名簿縦覧

44年度新成人名簿の縦覧を、11月10日から15日まで、各地域公民館で行ないますので、該当者は自分の名前をおたしかめください。新成人対象者 昭和24年1月16日から昭和25年1月15日までに生まれた人。

## ▽寄付ありがとう

八幡区社会福祉協議会へ つぎの方々から十一件十三万八千円の寄付がありました。 敬称略

- 長野浩(折尾大館) 淵上栄(尾倉町三) 舌間亦男(茶屋町二) 池本ケイ子(宮田町一) 大宅正巳(本町二)
- 大西真須美(竹末一) 彌吉開次(扇敷町四) 佐藤正典(本城四) 吉村ヨシ(山王町三) 永沼ハル(豊勝町二) 下田昇(紅梅町三)

## 第5回 八幡区市民音楽祭



とき・11月15日(土) 18時→21時  
ところ・尾倉小学校講堂 入場無料

お問い合わせは八幡中央公民館(67-6561)へ

11月9日 14時30分から

## 市中行進と健康体操

出発場所・八幡中央公民館  
— みなさんもお気軽にご参加を —

主催 八幡区健康増進運動推進協議会

# 戸畑版



▼がん健康相談・成人病検診 11月20日(毎月第三木曜)午後2時~3時30分、戸畑区医師会館(千防二丁目)で行ないます。検尿(糖・蛋白)、血圧測定なども無料。ご利用を...

## 住居町名案きまる

来月6月から、新しい住居表示制度が実施される予定地区の町界町名案が、市住居表示審議会で別図のように答申されました。市では、この案を12月市議会にはかる

- とともに、この地区に住居番号表示板や街区表示板の設置など、準備をすすめていきます。みなさんの協力をお願いします。カッコ内は新町界に含まれる現行町名。
- ▽塚川一丁目(大字中原、大字中井)
  - ▽塚川二丁目(大字中原、大字中井、東本町)
  - ▽一校三丁目(大字中原、大字中井)
  - ▽一校四丁目(大字中原)
  - ▽金比羅町(金比羅町、大字中原、大字中井)
  - ▽高崎二丁目(高崎町、大字戸畑)
  - ▽高崎三丁目(大字戸畑)
  - ▽丸町一丁目(丸町一・二、大字戸畑、高崎町)
  - ▽丸町二丁目(丸町一、大字戸畑、高崎町)
  - ▽丸町三丁目(丸町一、大字戸畑、高崎町)



▽丸町三丁目(大字戸畑) △牧山一丁目(大字戸畑) △牧山二丁目(大字戸畑) △牧山三丁目(大字戸畑) △牧山四丁目(大字戸畑) △牧山五丁目(大字戸畑) △牧山新町(大字戸畑) △牧山一丁目(大字戸畑) △牧山二丁目(大字戸畑) △牧山三丁目(大字戸畑) △牧山四丁目(大字戸畑) △牧山五丁目(大字戸畑)



新住居表示実施地域

## 予防接種

### 小児マヒ生ワク

対象は、①昭和44年2月1日から44年6月30日までの間に生まれた赤ちゃん(今回がはじめて。二回目は来年春) ②昭和43年7月1日から44年1月31日までの間に生まれた赤ちゃん(今回が二回目) ③このほか、昭和43年4月1日から43年6月30日までの間に生まれた赤ちゃんで、二回服用していない場合は、この機会にどうぞ。時間は、いずれも午後1時30分から3時30分まで。

### 小児マヒ生ワク服用日程

月日	会場
11月6日	中原 公民館
7日	戸畑 保健所
11日	鶴ヶ谷 公民館
12日	沢見 公民館
13日	西戸畑 公民館
14日	戸畑 保健所
18日	東牧山 公民館
19日	戸畑 保健所

## 百日せき・混合ジフテリア

対象は、①生後三か月から六か月までの乳児と、六か月以上でも受けたことのない人(三週間から四週間おきに三回接種で今回が三回目) ②前記の接種をおわり、十二か月から十八か月たっている人(一回接種)。

▽区内開業医院：三回目 11月19日・20日 (いずれも午後2時~4時)

## 市民税均等割以下は無料

インフルエンザの予防接種(本紙六ページ参照)が11月1日から30日まで、市内の開業医院で行なわれますが、生活保護世帯と市民税均等割以下の世帯は証明があれば無料です。無料接種証明書は、つぎのところでお渡しします。

〔生活保護世帯〕 戸畑福祉事務所でお渡しします。

〔市民税均等割以下の世帯〕 44年度の納額通知書または納税領収書を持って戸畑保健所へ。証明書を交付します。

44年度の納額通知書または納税領収書をなくした人、非課税の人は区役所課税課へ。ただし、ことし(5月~6月)、無料接種証明書で日本脳炎の予防接種を受けた人は直接、前記の交付場所へ。

## 無料相談

- 法律人権特別相談 11月5日午前10時~午後3時、文化ホール会議室で。土地家屋の貸し借りや明け渡し、金銭貸借、戸籍、人権のもめごと解決に。弁護士、人権擁護委員、法務局員が応じます。
- 定例人事相談 11月17日午前10時~午後3時、区役所市民相談室。土地家屋の貸し借り、家庭のもめごとなど。人権擁護委員が担当。
- 心配ごと相談 11月4日・17日午前10時~午後3時、文化ホール会議室。15日午前10時~12時30分 東戸畑公民館。社協理事が担当。



## 招魂祭

▷とき=11月11日午後2時  
▷ところ=戸畑文化ホール  
平和を祈念し、戦没者ならびに戦争犠牲者の冥福を祈り、あわせてご遺族のみなさんをお慰めするものです。多数ご出席を。案内状が届いていない方は、区役所社会課または、もよりの地区遺族会役員へお申し出を。

## 文化祭

- ▷美術展 11月3日まで、文化ホール展示室で。
- ▷小型映画発表会 11月3日午後6時30分から戸畑会館で。
- ▷茶会 11月3日午前10時~午後4時、西日本工業クラブで。
- ▷邦舞の夕べ 11月8日午後4時30分から文化ホールで。
- ▷謡曲大会 11月9日午前9時から戸畑会館中ホールで。
- ▷俳句大会 11月14日午後6時から東戸畑公民館で。
- ▷作品募集=雑詠2句(未発表のもの)を11月5日までに、吐田文夫氏(正津町8の30-3010)へお送りください。投句料一口(2句)100円を同封すること。何口でも結構です。

昭和三十三年四月十五日第三種郵便物認可 □編集 北九州市広報室(戸畑区新池二丁目一番地) □印刷 合資会社 吉田印刷所(若松区)

(二部三頁)

## 市営バスで旅行を

川上峡温泉と佐賀みかん狩り  
12月7日 日帰り  
若松渡場あさ8時出発  
おとな 1,490円 こども 890円  
別府忘年旅行  
12月20日・21日 泊2日  
若松渡場ひる1時出発  
おとな 3,460円 こども 1,870円  
申込み・交通局運輸係 031-3479(若松区本町丸柏案内所)

## 公民館講座

- 東戸畑公民館 11月5日 19時~成人講座・指圧、講師・齋村保雄氏 11月19日 19時~青少年講座・レコード鑑賞の夕べ、講師・末次戸畑商高教諭 11月13日 15日 公民館 13日 14日 10時~20時「暮らしの工夫展」校区婦人会特別出品 15日 19時~21時「公民館活動の紹介」の心理、講師和田喜代治氏 11月27日 10時~成人講座・生活設計、有沢九州女子大教授。参加自由。当日会場へ。無料。
- 西戸畑公民館 11月15日 16日 創立15周年記念・公民館祭り。両日13時~17時「生花書道展示。16日19時30分~芸能大会。多数ご参加ください。
- 沢見公民館 11月7日・14日 19時~21時「染しむ学教室」一般青年が対象。講師・基高隆中学校教諭。
- 中原公民館 11月16日 正午~17時「健康についての相談と治療」東洋医学研究会などによる。灸、マッサージの治療と相談を無料で行ないます。