



市立戸畑実業専修学校で

### 針 供 養

感謝をこめて  
古式どおり

2月7日、市立戸畑実業専修学校で、針供養が行なわれました。針供養は、古くから伝わる日本独特の「まつり」で、大切に使いこなし、いよいよ使えなくなった針を、はじめて感謝をこめて手放そうという日本人伝来の心がこめられています。

この日、市立でただ一つの洋裁と編物の専門学校で、洋裁教師を夢みる二百九名の少女が、古式どおり、古針を豆腐にさしてまつりました。

あわただしい近代生活の中に生きつづけている古式／なにかほのぼのとしたものを感じさせます。

—おもな内容—

- 集金事務を一本化……………(2)
- 公害権限、県から市へ……………(3)
- 勉強しやすい環境づくり……………(4)
- 市・県民税の申告……………(5)
- 高齢者も加入できる国民年金(6)
- 不用犬、毎日買います……………(7)

### 談話室

▼杉山元帥の長火鉢▲  
市内に住む外国婦人の知識層の間に、民芸ブームが流れている。日本語ひとつ話せない婦人までが「ミンゲイ、ミンゲイ」と買いあさる。とんだゲテモノをつかまされて喜んでいる図はこっけいでもあり気の毒にもなる▼一つ感心したのは長火鉢のコーヒー・テーブルへの転用である。これはブーム中のブームである。厚い透明ガラスでふたをして中に植木鉢を並べてインテリアとする▼なかなかいかす趣向だと感心して、まねをしてみたくなってきたが「消費時代」というマスコミのシリ馬に乗って、長火鉢など捨ててしまったままで、持ちあわせようはずとてない▼焼けたされの終戦直後、杉山元帥からもらったと称する長火鉢を、友人から講釈つきでもらい受け、遠い自宅までかつぎ帰ったことがあるが、元帥ご愛用にしてはお粗末なものだった▼かつがれたうえに、かつがされたかかと苦笑しながら、元帥ご愛用をなで回した遠い冬の夜を思い出す。  
(瀧)



### 区役所内に集金センター

市では、水道料金やし尿処理手数料など市からの集金事務を一本にまとめる「集金センター」の発足準備を進めています。市議会にはかり、4月1日からス、

4月1日から

## 水道料金などの集金を一本化

「ターゲットする予定ですが、市民のみなさんに家計の計画的な支出をお願いしなければなりません、スタートに先きだち、そのあらましを紹介します。

「ターゲットする予定ですが、市民のみなさんに家計の計画的な支出をお願いしなければなりません、スタートに先きだち、そのあらましを紹介します。

○ムダをなくし能率上げる  
現在、市が、各家庭を回り集金しているものには、水道料金や、し尿処理手数料など種類があります。いずれも、それぞれ別の集金人が入れ代わり、立ち代わり訪問し、ご面倒をおかけしているのが現状です。  
こんどの集金事務一本化は、こういったムダや重複をなくし、あわせて集金事務の能率を上げることを、ねらいとしています。

○共働き家庭には○  
○夕方、休日に訪問○  
共働きなど、昼間留守がちな家庭には、夕方や休日にかがいます。また、買物などで留守の場合にはつきに訪問する日を記入した「次回訪問票」を玄関に入れ、集金予定日はつきりさせ、数度ぐらいいは訪問するようにしており不便のないようにしていきます。  
もし、この集金時期に支払いができない場合は、ご面倒ですが、区役所の会計課収納係か、出張所、水道局営業所の窓口にて納めていただくこととなります。

○四種類を一括集金○  
まとめて集金するのは①汚物処理手数料(し尿処理手数料、商店などのゴミ処理手数料、小倉区吉田地区、徳力団地の雑排水手数料)②水道料金③下水道整備地域の下水道使用料④市営住宅使用料の、四種類です。市、県民税や固定資産税などの市税関係と、国民健康保険料、国民年金保険料は除きます。

○二か月分まとめて集金○  
集金方法は、二か月に一回訪問し、二か月分をまとめていただきます。ただし、金額のかさむ市営住宅使用料だけは毎月集金します。二か月ごとの集金ですと、一度に支払う金額が多少かさみます。そこで、二か月分の集金額を全世帯平均で見ると、約八〇割近くが、し尿と水道料金だけなので、四人程度の普通世帯では、二か月分まとめて約千円から千八百円ぐらいの支出です。このほか、市営住宅に入居されている方は、市営住宅使用料を、下水道整備地域

に支払う金額が多少かさみます。そこで、二か月分の集金額を全世帯平均で見ると、約八〇割近くが、し尿と水道料金だけなので、四人程度の普通世帯では、二か月分まとめて約千円から千八百円ぐらいの支出です。このほか、市営住宅に入居されている方は、市営住宅使用料を、下水道整備地域

に支払う金額が多少かさみます。そこで、二か月分の集金額を全世帯平均で見ると、約八〇割近くが、し尿と水道料金だけなので、四人程度の普通世帯では、二か月分まとめて約千円から千八百円ぐらいの支出です。このほか、市営住宅に入居されている方は、市営住宅使用料を、下水道整備地域

### 水道料金 2か月検針・集金制に

集金事務一本化により、市民のみなさんへの影響が心配されるのは水道料金です。現在、し尿は二か月集金、下水道は三か月集金なので、新しい集金制度と変わりますが、水道料金だけが二か月検針・集金制から二か月検針・集金制と変わるからです。しかし、二か月集金制になっても水道料金は割安になることはあっても、高くすることはありません。また、水道料金徴収事務の効率化によって削減できた経費は未給水域の解消や老朽管の取り替え、赤水防止対策など、市民サービスの改善向上にあてる計画です。家計の計画的支出に慣れていただくまでご迷惑をおかけすることになりますが、ご協力をお願いします。

他都市の2か月検針・集金例

大正15年	昭和18年	昭和19年	昭和21年	昭和23年	昭和24年	昭和25年	昭和29年	昭和41年
山形市	仙台市	盛岡市	秋田市	青森市	岩手県	宮城県	福島県	茨城県
山形市	仙台市	盛岡市	秋田市	青森市	岩手県	宮城県	福島県	茨城県
山形市	仙台市	盛岡市	秋田市	青森市	岩手県	宮城県	福島県	茨城県
山形市	仙台市	盛岡市	秋田市	青森市	岩手県	宮城県	福島県	茨城県
山形市	仙台市	盛岡市	秋田市	青森市	岩手県	宮城県	福島県	茨城県
山形市	仙台市	盛岡市	秋田市	青森市	岩手県	宮城県	福島県	茨城県
山形市	仙台市	盛岡市	秋田市	青森市	岩手県	宮城県	福島県	茨城県
山形市	仙台市	盛岡市	秋田市	青森市	岩手県	宮城県	福島県	茨城県
山形市	仙台市	盛岡市	秋田市	青森市	岩手県	宮城県	福島県	茨城県

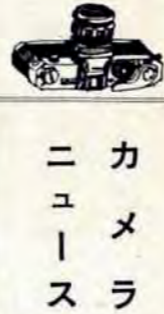
### 大気汚染の取締り権限 県からバトンタッチ

本市のスマッグ警報発令権などの権限が、2月1日付で県知事から北九州市長へ全面的に委任されました。市では、これを機会に公害監視体制をいっそう強め、大気汚染対策にのぞみます。

### 2月1日から スモッグ警報発令権など

北九州市のスマッグ対策はこれまで、スマッグがひどくなっても、警報発令を出す県庁が八十キロも離れているため、手続きがおくれたり、汚染状態のデータの交換がスムーズにいかないなど迅速な処置をするのに支障がありました。そこで県と市では、実情にあった公害行政ができるように昨年から大幅な権限委任を国へ要望していたものです。

全国でも初めての特例  
こうした特例が設けられたのは全国でも初めてです。これに伴ってこれからは、市自体で公害の指導対策を進めなければなりません。そのため、4月からは、公害対策課を「部」に昇格させ、専従職員を増員する予定です。また市独自の公害防止条例を制定する準備も進めています。



カメラ ニュース



### 4月オープン 青年の家

玄海青年の家(若松区額田貯水池畔)は、現在、最後の仕上げを急いでいます。4月オープンに先きだち2月16日から、仮申込み受付を始めます。申込みは、教育委員会青少年課(八幡駅ビル3階493室)へ

### 教育研究所近く完成

昨年の夏に着工した教育研究所(戸畑区大谷)は、現在、八〇割ほど工事が進んでいます。同所は、お子さんの教育相談や、言語障害相談・治療をしたり、先生方の研修をする施設です。



### 若松北海岸、舗装完成

ドライブがたのしみな北海岸(若松区)の臨海道路(警備側)では、このほど舗装工事が完成し、その汚名を返上しました。舗装延長約四・四、費用は七千五百万円。



### 功労者百十人を表彰

今年から栄誉表彰を新設  
2月10日、戸畑文化ホールで、45年の功労者百十人の功を表彰いたしました。今年から新しく「栄誉表彰」をもち、八田秀吉、君原健二の両氏を第一回の功労者として表彰いたしました。

△八田秀吉(ヘンネーム岩下俊作)富島松五郎(無法松の一生)を通じて、本市を広く全国に紹介するなど永年にわたる文芸活動の業績によるもの。  
▽君原健二(メキシコオリンピック・マラソン第二位など、日本マラソン界のトップランナーとして)のめざましい活躍と業績によるもの。  
【社会福祉功労者】阿南哲朗、荒田義雄、安藤アサ子、池田芳男、石田寿一、石田鶴男、岡本武夫、小野敬典、加藤一、形田寛、野田隆四郎、木登、木村正、工藤定雄、久保久雄、倉田寿光、黒川進、野野村、小俣キキ、後藤若菜、小山茂、作岡博正、佐々木さかあ、直島俊夫、齋藤正

△白石義人、竹内吉太郎、田中貞好、田中丸重、堤、海末博、香子、鶴虎造、土井貞吉、富川昌子、豊富秋義、豊福草、中村義、瀧本徳次、西沢孝雄、西野安之助、橋元寛、八村房子、浜田俊、橋田寛治、平田敏夫、藤崎千恵、藤富孝彦、古野力、山本末作、水城芳太郎、藤定雄、安河内雅子、矢野馬城太郎、山下兼雄、山下清、山中武雄、山本好賢、吉中守、吉村芳吉、脇谷隆之、渡辺重光、【人命救助】荒巻伸敏、石井重良、磯田幸男、今浪廣雄、上田源太郎、大西秀雄、岡本道明、梶本本治彦、その他、光田輝(敬称略)

この2月1日から市内に百四十店舗誕生しました。北九州は、国際貿易港のため、外国のお客さんが多い。市民はもとより、この外国のお客さんに安心して利用していただくこと、本市商業の国際的レベルを高めることを目的としています。

★町の話題★ 最近、お買物やお食事の際、店さきで、IGSという金文字の標識(カットのもの)にお気づきではありませんか。これは、国際親善店々々という意味です。

国際親善店 IGS INTERNATIONAL GOOD-WILL SHOP

この2月1日から市内に百四十店舗誕生しました。北九州は、国際貿易港のため、外国のお客さんが多い。市民はもとより、この外国のお客さんに安心して利用していただくこと、本市商業の国際的レベルを高めることを目的としています。





体育館とプールは45年度までに全校整備します。(八幡区引野中学校で)

# 勉強しやすい環境づく

新学期もあと二か月足らず。新入学児童の夢にこたえ市内各小中学校の鉄筋校舎への増築、体育館づくりなど学校の施設整備が急ピッチで進んでいます。そこで今回は、勉強しやすい環境づくりに焦点を当ててみました



体位が向上した小・中学生にとっていまの机は小さくなってしまいました。小・中学校の机全部を、ひとまわり大きいスチールと取替えます。(八幡区黒崎中学校で)

## ▽全学童にスチール机△△

現代の教育施設は、おとうさんやおかあさんの子ども時代に比べて格段の進歩をしています。そのうえとどまることを知りません。急激な時代の進展に見合った教育施設や教育内容の充実、教育関係者はもちろんご家庭のみなさんの強い関心事です。

市の44年度の教育予算の総額は六十一億五千万円(前年度比三二・二%増)うち小中学校の環境を良くするための経費は約二十七億円(学童一人当たり約一万九千円)で勉強しやすい環境づくりに取り組んでいます。

例えば、老朽校舎は近代的な鉄筋コンクリート校舎に建て直す。向上する学童の体位にあった勉強机と椅子をスチール製に入れ替える。全校に体育館とプールを設置するといった計画を実施しています。スチール製の机の入れ替えは、今年度から始まったばかりですが、体育館とプールの建設は45年度で完了します。

## ▽まだ特別教室が不足△△

しかし、教育施設の中でいまひとつ立遅れが見られるのは特別教室(理科音楽・図工などの教室)の整備です。文部省の設置基準と比較した場合、現在の状況は小学校で四五・三%、中学校では七六・三%といったところです。これは、学童の増加に伴う普通教室の確保や新興住宅地への学校新設など当面の問題解決を急いでいるためです。

## ▽施設整備を目ざす△△

ていきます。立って歌を歌うだけの教育から、からだを動かして音楽を覚えさせる教育に変ってきているように、教育の内容や形態の変化とともにこれにふさわしい施設の整備をしなくては理想的な教育ができなくなってきています。

校舎の建て直しや増築にあわせて、こうした特別教室や、きめの細かい教育施設をさらにすすめ、近い将来完成させるため努力を続けています。

## 市県民税の申告期です

### 3月16日までに提出を

昭和45年度の市県民税の申告期が近づきました。申告用紙は、該当家庭に2月中旬過ぎまでにお届けします。3月2日から3月16日までには必ず提出してください。

- ▼申告しなければならない人▲
  - ①市県民税の申告をしなければならない人は、税務署に昭和44年分所得税の確定申告書を提出した以外の人で、昭和45年1月1日現在市内に住所があり、つぎの①～⑥に該当する人です。
  - ①自分で事業を営んでいる人。
  - ②勤め先をもちているが、その勤め先で現在市県民税を徴収されていない人(例えば大工、左官など)
  - ③現在勤め先で市県民税を徴収されている人で昭和44年中に地代家賃、原稿料など給与以外の所得があった人(所得税の場合は、給与以外の所得が五万円以下のときは、確定申告をする必要はありませんが、市県民税では金額の多少を問わず申告が必要です)

- ④44年中に退職所得のある人のうち、常時二人以下の家事使用人のみか勤務している商店などで、退職手当などを支給された人。なお、分離課税にかかる所得(退職所得に対する個人の市県民税で、他の所得と区分して、退職手当などの支払われるさいに会社などで特別徴収された市県民税)を納めた人は除かれます
- ⑤所得税で配当所得の源泉分離課税を選択した人(一銘柄につき一回に支払いをうける配当金が二万五千円

### 税の申告受付場所 3月2日～16日

所得税	市・県民税	個人事業税
門司 門司税務署	区役所課税課 松ヶ江出張所 3月5日 9時～16時 大里出張所 3月9日 10時～16時	門司財務事務所
小倉 小倉税務署	区役所課税課 曾根出張所 3月2日 9時～17時 企救・曾根・東谷 各出張所 3月5日 9時～17時	小倉財務事務所
若松 若松税務署	区役所課税課 (鳥居出張所) 3月12日 10時～16時	若松財務事務所
八幡 八幡税務署	区役所課税課 (各出張所) 3月9日 9時～16時	八幡財務事務所
戸畑 北九州市中央信用金庫本店3階会議室	区役所課税課	戸畑財務事務所

注・納税相談は、平日9時～17時、土曜日9時～12時30分

## 固定資産課税台帳

得税、市県民税の申告書の申告者の氏名には、必ずフリガナ(カタカナ)をつけてください。また住居表示地区の人は、新しい町名を使用してください。

固定資産税の課税台帳をご覧ください。固定資産税がかかる土地、家屋、債権資産の状況や所有者の名前、税金の計算のものと異なる価格を記載しています。

### 固定資産課税台帳縦覧の場所と期間

場所	期間	摘要
門司区役所	3月2日～20日	3月7日～20日は門司区役所で縦覧します
松ヶ江出張所	3月2日～6日	
小倉区役所	3月2日～20日	3月6日～20日は小倉区役所で縦覧します
企救・曾根・東谷の各出張所	3月2日～5日	
若松区役所	3月2日～20日	3月11日～20日は八幡区役所で縦覧します 3月6日～20日は八幡区役所で縦覧します
八幡区役所	3月2日～10日 3月2日～5日	
戸畑区役所	3月2日～20日	償却資産で本庁で評価価格決定のみ
戸畑区役所	3月2日～20日	
全市	3月2日～20日	

注・平日9時～17時30分、土曜日9時～12時30分

▼縦覧できる人：所有者や代理人などで、所有者以外の人はその関係を明らかにするものをおもちください。



今年度の老朽校舎建て直しは2! 新興住宅地への新設は3校、増築は19校です。(倉区到津小学校で)



現代っ子は、体を動かすことで知識を吸収。そのためには特別教室の整備を急がねばなりません。(小倉小学校で)



八幡美術館の意志展

2月26日、3月18日(月曜休館)午前10時午後5時30分九州、山口地区の新鋭作家二十八名による絵画、彫刻立体百点を展示。入場料は右を左、大・高・中・小学生五十円。

労働学校の開催 小倉労働事務所主催で、2月25、26、27日の三日間午後5時30分から8時まで、小倉労働会館三階大ホール(小倉区田町)で、テーマは最近の労働事情と、今後の正しい労働関係。参加自由。希望者は、2月20日までに同所(小倉区田町電話56局2723)へ。定員百五十人。なれば締切りです。

経営幹部講習会 3月3日午前9時30分から3時まで安田信託銀行三階ホール(小倉区鍛冶町)で。テーマは激動する内外経済情勢と70年代の企業経営。希望者は2月27日までに、県小倉労働事務所(小倉区田町、電話56局2723)へ。

生鮮食品小売業近代化講座 3月5日から25日、午後1時30分から4時新小倉ビル(小倉区大坂町)で。テーマは「これからの食品小売店の経営あり方」。受講は無料。希望者は3月4日までに、市経済局中小企業部指導課(小倉区役所東別館電話56局433)へ。

北九州市小児保健研究会創立記念講演会 2月18日午後2時から4時、小倉市簡易文化ホールで。テーマは健康優良児の追跡調査と、予防接種の話。参加自由。

働く婦人の集い 2月28日午後2時から4時、県婦人の家(八幡区本町)で。電話67局3746)で。講演「私のみたアメリカの教育」参加自由。希望者は同家へ申込みを。

婦人の家「春の講座」 3月5日の毎週水曜と木曜の二コース午後6時8時。定員はそれぞれ四十二人。会費は九百円。茶道 3月6日の毎週金曜午後6時8時。定員二十人。会費二百円。華道 3月6日の毎週金曜午後6時8時。定員三十人。会費二百円。ペン習字 3月4日毎週水曜午後1時3時。定員三十人。会費は千円。5月人形を作る会 3月4月の第二・四月曜午前10時午後3時。定員三十人。会費千円。希望者は県婦人の家(八幡区本町四、電話67局3746)へ。

観光北九州カラー写真展 3月6日、11日、小倉区井筒屋デパート一階北側階段で、第七回観光北九州カラー写真コンテストに入賞した作品五十三点を展示。多数ご観覧を。 観光北九州カラー写真展 3月8日、バスで北九州(豊前)の隠れた史蹟を訪ねます。参加希望者は2月20日から市教育委員会体育課(八幡駅ビル三階、電話68局4931)か区教育事務所へ申込みを。会費は六百円。定員は五十人で先着順。当日午前9時小倉区役所前集合。小雨決行。

日本青年海外協力隊 一次隊員を募集 協力隊はアジア、アフリカ、中南米の若い国の経済開発、民生向上のために技術・技能・教育を身につけた青年を派遣し、国づくりに協力します。協力隊の資格は二十歳以上の男女。希望者は2月28日までに福岡県庁農地課(福岡市天神一丁目電話78局1111)へ派遣期間は二年間。出発は8月。

アパート入居者募集 市住宅供給公社では、八幡区則松団地アパートの入居者を募集します。募集戸数は、①二K(六畳二間、台所、浴室) ②二K(六畳二間、①より広い台所・浴室) ③三K(六畳、四畳半、洋間四畳半、台所兼食堂、浴室) ④四K(八畳、家賃は八千八百六十円) ⑤五K(八畳、家賃は九千四百九十円) 入居予定は3月下旬。希望者は2月23日から28日までに市住宅供給公社(八幡区役所内、電話68局3710)へ。

分譲住宅あります 小倉区沼田地IIバスで平和通(恒見行)から三十分。徒歩三分。戸建を六戸。間取りは六畳二間、四畳半、台所兼食堂。建物面積は約五十三平方メートル。敷地面積は約二百八十四平方メートル。価格は約三百二十五万円。自己資金は約百六十三万円。公庫融資百六十二万円。償還は十八年間、年利五分五厘。月償還額約一万一千八百円。月収六

重度の身障者のみなさんに 湯沸器、腰掛便座さしあげます

国民年金(保険料を納めるもの)に高齢者の再加入の道が開かれています。国民年金は、現在、明治44年4月2日以降に生まれた人でない加入できません。しかし、この年金制度には特例があり、充足(昭和36年4月1日)に限り、明治39年4月2日から明治44年4月1日までに生まれた人で、昭和36年4月1日までに生まれた人で、他の年金に入っていない人などは、加入することができます。しかし、加入した人は該当者の三分の一にすぎません。その後、年金制度の充実とともに、しだいに年金への関心が深まり、当時加入しなかった人々から加入希望がふえてきたため、ことし1月から再び、任意加入ができるようになります。

58歳から63歳までの人も 国民年金に加入できます

【加入できる人】明治39年4月2日から明治44年4月1日までに生まれた人で、昭和36年4月1日に国民年金に加入しなかった人。ただし、他の公的年金に加入している人や老齢、退職年金を受けることができる人、外国人は除きます。【保険料】一か月七百五十円(五年間納付)【年金額】年三万円(月額二千五百円)【支給開始時期】保険料を五年間納めた後、六十五歳に達した月の翌月から。または、六十五歳をこえた後、保険料納付期間が五年に達した月の翌月から一生もらえます。 該当者で、加入を希望される人は、45年6月末日までに各区役所国民年金課年金係へ印鑑をもって申し込んでください。

折尾駅



折尾駅

酒を飲めば歌い出すのが炭坑節。そのざざれ歌に「上も行くくく下もゆく、一度きてみよ折尾駅、なんぼ別れがつかるとも別れにやならない」とあるが、上と下とあるが、上の方は明治二十四年二月に開業した九州鉄道会社折尾駅、下は半年おくれた後、あがった筑豊鉄道の折尾駅。二階と下でそれぞれ別の鉄道会社の駅長や職員がいて旅客荷物を取扱い、お互いにサービスを競いあったものである。それが六年後合併し、その後国鉄となる。二つの駅が合併してできたというので九

農業委員会委員選 挙人名簿の縦覧を

1月1日現在で、各区農業委員会委員選挙人名簿を作りました。この選挙人名簿を2月23日から3月9日までの毎日、午前8時30分から午後5時まで区役所内の区選挙管理委員会事務局でお見せします。また、各出張所でも関係区域分を執務時間中にお見せします。もし、該当者で登録されていなかったり、名前が間違っていたりした場合などは、期間中に異議の申出をしてください。選挙人名簿に登録されている人は、ことし1月1日現在で各区区内に住んでいて、昭和25年4月1日以前に生まれた人(外国人も含む)で、つぎのいずれかに該当する人です。 ①10アール以上の農地を耕作している人、②前記①の同居の親族や配偶者で、年間60日以上農地の耕作に従事している人、③10アール以上の耕作を行なう農業生産法人の組合員または社員で、年間60日以上耕作に従事している人。

固定資産税 第4期分 都市計画税 2月28日までに納めましょう



買上げ場所は 本紙2月1日号のご参照を

引揚者特別交付金 請求は3月末までに 引揚者特別交付金の請求は、ことし3月31日までに締め切ります。まだの人は、すぐ区役所社会課で手続きをしてください。また、この請求権の失権防止のため、つぎの日程で県の係員が相談に応じます。未請求の人はもちろん、書類不備のため返送を受けている人、また裏付資料(引揚証明書、在職証明書など)がないため、お困りになっている人は気軽にご利用ください。 2月24日=門司区役所社会課 2月25日=小倉 2月26日=八幡 2月27日=戸畑 2月28日=若松

土地を公売します 大里区画整理事務所では、門司区大里と山の手区画整理地区内の宅地十四区画を公売します。 大里区画整理地区内(十区画) 一画の広さは、約六十平方メートルから約三百平方メートル。一平方メートルあたりの価格は約四千七百六十円から約一万七千七百七十円。 山の手区画整理地区内(四区画) 一画の広さは、約二百平方メートルから約五百平方メートル。一平方メートルあたりの価格は約六千五百円から約九千三百七十八円。 希望者は、2月21日~3月2日 同事務所(門司区役所内、電話33局1881)へ申込みを。

土地、建物を公売 2月25日午後1時から、小倉区役所収税課で。公売物件①宅地II 三、五七四平方メートル、工場兼事務所外付附属建物一、三五四平方メートル。所在地は小倉区小倉五丁目二番地。外四筆通称泉町九州自動車学校の。見積価格は千四百五十万円。 ②建物II鉄骨造木造並鉛メッキ鋼板葺三階建住宅兼印刷所。所在地は、小倉区弁天町十一番地。見積価格は五百二十八万九千円。希望者は印鑑、保証金の持参を。

アパート入居者募集 市住宅供給公社では、八幡区則松団地アパートの入居者を募集します。募集戸数は、①二K(六畳二間、台所、浴室) ②二K(六畳二間、①より広い台所・浴室) ③三K(六畳、四畳半、洋間四畳半、台所兼食堂、浴室) ④四K(八畳、家賃は八千八百六十円) ⑤五K(八畳、家賃は九千四百九十円) 入居予定は3月下旬。希望者は2月23日から28日までに市住宅供給公社(八幡区役所内、電話68局3710)へ。

土地、建物を公売 2月25日午後1時から、小倉区役所収税課で。電話加入権一本を公売。くわしくは同課、電話33局1881へ。 2月28日午前10時から、八幡区役所収税課で電話加入権六本を公売。くわしくは同課電話67局0801へ。いずれも納税されれば公売を中止します

土地、建物を公売 2月25日午後1時から、小倉区役所収税課で。公売物件①宅地II 三、五七四平方メートル、工場兼事務所外付附属建物一、三五四平方メートル。所在地は小倉区小倉五丁目二番地。外四筆通称泉町九州自動車学校の。見積価格は千四百五十万円。 ②建物II鉄骨造木造並鉛メッキ鋼板葺三階建住宅兼印刷所。所在地は、小倉区弁天町十一番地。見積価格は五百二十八万九千円。希望者は印鑑、保証金の持参を。

生徒を募集 県立小倉ろう学校II入学資格は耳の聞えない三歳以上の人と、耳の聞えが悪く普通の学校では学習困難な人。募集学部は、幼稚部、小学部、中学部、高等部、専攻科で、人員に制限ありません。希望者は、早目に同校(小倉区三郎丸三丁目、電話92局3600)へ。 県立戸畑専修職業訓練校II機械科(旋盤など) 三十人、機械二科(仕上げ機械など) 三十人、製かん溶接科 三十人、機械製図科 三十人。無償で一年間訓練します。希望者は早目に同校(戸畑区東大谷2丁目、電話88局3393)へ

保母さん募集 北九州市福祉事業団では、保母さんを若干名募集します。応募資格は、昭和21年4月2日以降の出生者で①保母資格を持つ人または専門の学校の卒業課程、保母養成所をこし卒業する人。 ②現在事業団で経営する児童館厚生員で、保母資格を持つ人。 受験希望者は、2月28日までに同事業団事務局(戸畑区北島旗町2-20、電話88局0681)へ申込みを。試験は3月8日八幡中央公民館で行ないます。

不用犬 いつでも買います 9時~正午、各保健所で



不用犬の買上げは、いままで毎月1回行なっていました。2月9日から毎日午前9時から正午まで(土・日曜・祭日は除く)各保健所公衆衛生課で買上げをしています。野犬撲滅のためにぜひご利用ください。成犬一頭150円、子犬一頭100円。必ず印鑑の持参を。

巡回老人眼科検診 おとしよりの開眼運動(老人性白内障開眼手術)をすすめるための事前調査として、老人眼科検診をします。対象は市内に住んでいる65歳以上の人で、一眼または両眼の視力がひどく弱り医師にかかっていない人。検診は無料。



検診日程と場所 【門司区】 2月17日=松ヶ江公民館、19日=門司中央公民館 【小倉区】 2月18日=首根公民館、20日=勤労青少年ホーム 【若松区】 2月21日=二島公民館、26日=若松中央公民館 【八幡区】 2月23日=香月公民館、24日=八幡中央公民館 【戸畑区】 2月25日=浅生公民館 ※受付時間は、いずれも正午~1時。検診は3時まで。



# 門司版



■市政への要望・苦情 区役所市民相談室、電話35局00  
22で常時お聞きし、解決をはかっています。手紙、電話  
口頭、いずれでも結構です。手紙には必ず住所・氏名を。

## 新入学児の予防接種

### 種痘とジフテリア

4月から小学校に入学するお子さんが対象です。接種場所を区内幼稚園、保育所に設けました。幼稚園や保育所に通っていないお子さんも、もれなくお受けください。母子手帳があれば持参を。無料。時間は午後1時～1時30分。

▽西門司・こばと・白金・瞳・光照寺・門司各幼稚園。鎮西・門司・萩ヶ丘・広済寺各保育所 2月

16日は種痘、2月23日はジフテリア予防接種。

▽日の丸・明星・教正寺・幸・花園・聖母・妙鈴各幼稚園。西光・風師・錦町・早瀬・門司ホーム各保育所 2月17日は種痘、2月24日はジフテリア予防接種。  
▽双葉・田野浦・信愛・愛光各幼稚園。古城・白野江・恒見各保育所 2月18日は種痘、2月25日はジフテリア予防接種。

熱がある、心臓や腎臓がわるい、病後で身体が弱っている、栄養が

門司税務署では所得税と個人事業税および市県民税の確定申告の手続きの仕方や、内容

についての相談に応じます。相談は業種別に別表の日程で行ないます。時間は午前10時～午後4時。ただし、28日は10時～12時。

## 確定申告の相談

月日	対象業種	相談場所	相談内容
2.19	酒販関係	酒販会館	所得税、個人事業税
◇	門司料飲	錦町公民館	市県民税
20	◇	◇	◇
◇	西部料飲	柳町公民館	◇
23	恒見地区	門司農協	所得税、個人事業税
24	◇	◇	◇
25	小原市場	市場事務所	◇
◇	質屋	組合事務所	◇
◇	海運(山松)	船組事務所	◇
◇	青果	市場事務所	◇
26	歯科医	歯科医師会館	◇
◇	米穀(浜町)	組合事務所	◇
27	◇(旧門司)	◇	◇
◇	医師会	医師会館	◇
28	恒見船舶	組合事務所	◇

昭和三十九年四月十五日第三種郵便物認可

編集

北九州市広報室(戸畑区新池二丁目一番一号)

印刷 合資会社 吉田印刷所(若松区)

(一部三円)

## 和・洋裁の生徒募集

小倉授産所

小倉授産所の補導部では、和裁や洋裁を習いたい人を募集しています。

募集人員は、和裁三十人、洋裁五十人。入所期間は4月1日から一年間で、和洋裁の初歩から教えます。授業料は無料ですが、教材は各自で負担していただきます。また、このほか作業部では、紳士服の仕立てができる人を若干名

## 親子ソフトボール大会

参加チームを募集

明るく健康な家庭づくりをすすめるために、3月21日(春分の日)午前9時から門司球場で「親子ソフトボール大会」を開きます。

▽参加資格 親子とも会、中学生、BSなど、健全なグループ活動を行なっている団体が構成しているチーム。おとなは四十歳以上(3年輪)

## 寄付ありがとうございます

つきの方から香典返し、その他の寄付が門司民生事業協会、門司区社会福祉協議会へ寄せられました。

- △敬称略
- △民生事業協会へ
- ▽香典返し寄付
- △渡部ユキ子(中学通り一、市営住宅)
- △陣内アイ子(白木崎西町二)
- △立野庚(田野浦笠石、市営住宅)
- △坂本与一(柳町四一〇)
- △平原コノ(白木崎大山町三)
- △和田洋子(中学通り三)
- △野田正耕(旧門司)

募集しています。専任の指導員が指導しますので、ある程度、紳士服に経験がある人でも結構です。

出来高に応じて工賃を支給。補導部・作業部いずれも入所希望者の学歴や年齢は問いませんが市内に住んでいる人に限ります。

開所時間は、平日が午前9時～午後5時30分、土曜は12時30分まで。入所の申込みは、3月14日まで。小倉授産所(小倉区役所内、東別館三階、電話56局1729)へ。入所申込用紙は同所にあります。

2月21日現在、子どもは44年度の中

学一・二年生  
▽申込期日 3月10日(先着十二チームで締切り)  
▽申込先 門司中央公民館(老松町3-1、電話32局0888)

▽申込方法 ①はがきに①チーム名 責任者名(住所・連絡先・電話)、②選手名(学校名・学年・勤務先年輪)

- 一(11-2) 宮川一男(中山町二)
- 渡辺ちづ子(黒川本町金山口) 城戸次夫(春日町一) 高坂忠(東門司一22-14) 佐藤康典(小森江親音町三) 土井下博(藤松) 前川梨(白木崎二) 吉田晴夫(伊川)
- 里田正弘(畑田町4-17) ▽篤志寄付
- △池田泉(戸ノ上24-17)
- 国際ショッピングkk(八幡区諏訪町)
- △社会福祉協議会へ
- ▽香典返し寄付
- △植田太郎(大里原町7-10)
- △尾崎静夫(上本町四、市営アパート)
- △木場実(谷町三) 下田末子(大里藤松二) 森戸敏介(庄司町)

## 法律 特別相談



とき 2月25日(水曜) 午前10時～午後3時  
ところ 区役所会議室

土地家屋の貸し借りや明け渡し、金銭貸借、戸籍、人権のもめごと解決に。弁護士、人権擁護委員、法務局員が相談に応じます。無料。

## 巡回交通事故相談



2月18日 午前10時～午後4時  
2月19日  
2月20日  
2月21日  
2月22日  
2月23日  
2月24日  
2月25日

区役所市民相談室で

事故発生の日時、場所、状況、加害者の住所、氏名などをメモしておでかけを。市役所本庁(戸畑区)交通安全対策室では毎日相談実施。土曜は正午まで。



# 小倉版



■交通事故相談 2月17日・24日午前10時～午後4時、区役所市民相談室で、事故発生の日時、場所、加害者の住所、氏名、職業、加入保険会社名などをメモしておかけを、市役所本庁(戸畑区)でも毎日相談実施。土曜は正午まで。

## 市民検診を受けよう

小倉保健所では、3月3日から31日まで区内二十五か所で市民検診を行います。日ごろ検診を受ける機会が少ない人は、ぜひ、もよりの会場でお受けください。検診は無料です。

検診日程	会場
3月3日	中井 小学校
4日	日明 公民館(丸山町)
5日	段谷寮 広場(段谷物産町)
6日	井組 小学校
7日	山路 円通庵
9日	到津 小学校

検診の内容は、レントゲン間接撮影、ツベルクリン反応検査、B C G接種。希望者には血圧測定、血液型検査、検尿(糖・たん白)も行ないます。母子手帳があれば持参してください。

時間は午後1時30分～3時30分  
問合わせは小倉保健所保健予防課  
電話57局0959へ。  
なお、10日以降の日程は次号でお知らせします。

【注】段谷寮広場で、検尿を希望する人は、コップ半分くらいの尿をとって持参してください。

小倉授産所の補助部では、和裁や洋裁を習いたい人を募集しています。

募集人員は、和裁三十人、洋裁五十人。入所期間は4月1日から一年間で、和洋裁の初歩から教えます。授業料は無料です。

## 和・洋裁の生徒募集

授産所 申込みは3月14日まで

が教材は各自で負担していただくことになっています。

また、このほか作業部では、紳士服の仕立てができる人を若干名募集しています。専任の指導員が指導しますので、ある程度、紳士服に経験がある人でも

結構です。調製に必要な付属品はすべて支給し、各人の出来高に応じて工賃を支給します。

補助部・作業部いずれも入所希望者の学歴や年齢は問いませんが市内に住んでいる人に限ります。開所時間は、平日が午前

9時～午後5時30分、土曜日は12時30分までとなっています。

入所をご希望の方は、3月14日までに小倉授産所(区役所内東別館三階、電話56局1729)へお申し込みください。

入所申込用紙は同所に備えています。

## 水稲証明書を交付

昭和44年産の水稲に被害があり農業共済の被害認定を受けた人には、被害証明書を交付します。印鑑と証明手数料(一件につき五十円)を持参して、つぎの日時においでください。

▽2月18日・19日 曾根出張所(午前10時～午後4時)

## 点字講習会

日明公民館では、毎週土曜日午後1時から3時まで、眼の見えない人や点訳奉仕を希望される人を対象に点字講習会を開いています

この講習会では初めての一年間で点字基礎、点字文法を教え、一人前になるまで責任をもって指導します。ご家族やご近所に眼の不自由な人がいらっしゃいましたら、点字講習会に出席されるよう、おすすめてください。

また、一般の人で点字奉仕を希望される人も受講を歓迎します。受講料は無料です。点字器は無料で貸与します。

▽2月19日 企救出張所(午前10時～午後4時)

▽2月20日 東谷出張所(午前10時～正午)

▽2月20日 両谷出張所(午後1時～4時)

なお、右の日時に交付申請ができない人は、申告期限(3月16日)までに区役所内の農政事務所へお申し出ください。

この申請書は所得税、市県民税申告書に添付すると有利になります。なお、税関係の記事は本紙五ページに掲載しています。

▽日明公民館の所在地 区内日明丸山町、電話57局3704(日明西口電停下車、徒歩四分)

## 子ども会育成協に加入を

区内には、子ども会の運営をはかるための育成組織として「子ども会育成協議会」があります。

同会に加入すると、子ども会に関する諸問題や相談ごとを研究、協議できるほか、各種の研修会や行事にも参加する機会が得られるなど、多くの利点があります。未加入校区の子ども会が同会に加入されるよう、お知らせします。

問合わせは小倉中央公民館(市民会館内、電話57局2712)へ。

## 内職説明会

福岡県内職公共職業指導所では、つぎのとおり午前・午後の2回内職説明会を開きます。内職を希望する人は多数ご参加ください。

- ▷とき—2月27日(金) 午前10時30分 午後2時
  - ▷ところ—小倉労働会館(田町371番地)
  - ▷内職の種類 輸出用人形づくり その他
- 問合わせは区役所社会課(56局4131)へ。

## 巡回自動車文庫

図書館を利用するのが不便な人のために、図書館車により各地を巡回しています。ご利用を...

▽2月18日 曾根公民館10時30分  
▽2月19日 小倉養護学校病弱部10時30分・企救公民館11時・両谷公民館14時  
▽23日 到津新町 吉竹氏宅10時30分・大橋氏宅11時  
▽24日 到津槻田富士銀行家庭寮10時30分・三菱セメント社宅14時30分  
▽25日 西八幡町内会10時30分・浦生：吉野氏宅14時  
▽26日 東谷公民館10時30分・市丸公民館11時  
▽27日 吉田団地10時30分

※前号に掲載した20日の巡回地区(三郎丸団地・両谷公民館)は18日と19日にそれぞれ変更しました。

## 寄付ありがとう

「明るい町づくりに役立てほしい」と区社会福祉協議会へ、つぎの方から香典返し、その他の寄付など合計三十六万五千円が寄せられました。

高島幸雄(金田中通り) 安永修二(上到津本町二) 水野十雄(若園四) 芝佐代子(昭和町二) 林キヌ(紺屋町七) 川島勝巳(京町十一) 橋本義文(汐入町二)

中山健一(妙見通り町) 吉田健治(下到津一) 秋丸正(泉台) 崎崎直茂(清水町三) 藤沢正二(船頭町) 中川高広(浅野町) 丸山和夫(中曾根) 国治通雄(浅野町) 東都(北方二) 藤政雄(大島一) 長野正繁(平蔵町一) 山田清澄(足立本町)

中村浅次郎(城野一) 網中妙子(馬借町七) 吉竹真子(若松区二巻)

## 法律人権 特別相談

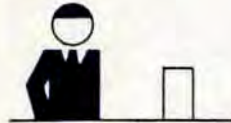
とき 3月2日(月曜) 午前10時～午後3時  
ところ 区役所市民相談室

土地家屋の貸し借りや明け渡し、金銭貸借、戸籍、人権のめめごと解決に。弁護士、人権擁護委員、法務局員が相談に応じます。無料。



## 巡回行政相談

2月19日—朽網小学校  
2月20日—貫 小学校  
(午前10時～午後3時)



国、公団、公庫、国鉄などの仕事に対する苦情をお聞きして解決をはかります。ご利用ください。無料。相談員は森山健次郎・水上九思夫の両行政相談委員です。



# 若松版



若松区役所 76局5321  
 島郷出張所 79局0721  
 若松保健所 76局4043

市民相談室 76局4183  
 若松清掃事務所 77局3855  
 第二松寿園 79局0626

## 新入学児は受けよう

### ジフテリア予防接種

該当するのは、ことしの4月から小学校に入学するお子さんです。母子手帳があれば持参してください。無料。

▽幼稚園・保育所では接種しません。

▽開業医院 2月19日・20日  
 時間は、いずれも午後2時から4時まで。

熱がある、心臓や腎臓がわるい、病後、栄養がわるく特に弱っている、アレルギー体質などの場合は接種できません。

## 就学通知書は届きましたか

ことし4月、小学校に入学されるのは、昭和38年4月2日から39年4月1日までに生まれたお子さんです。該当するお子さんがいるご家庭には、「就学通知書」をお届けしています。

この「就学通知書」は、住民票をもとにして該当家庭に発送していますので、住所変更ののち、まだ異動手続きをしていない家庭には通知書をお届けすることができません。

該当の家庭で、まだ通知書が届いていないところは早めに教育事務所(区役所内、電話76局5321)へお申し出ください。なお、あわせて異動手続きも区役所市民課、または島郷出張所、浅川分室などで済ませてください。

## 香椎寮の寮生募集

北九州市立香椎寮(国鉄香椎駅前)では、寮生を八人ていど募集しています。寮費は約五千元。入寮資格は、若松区に住所がある大学生または大学進学決定者で、経済的、地理的に通学困難な人となっています。

入寮希望者は3月25日までに、区役所内の教育事務所へお申し出ください。

## 水稲 証明書を交付

昭和44年産の水稲に被害があり農業共済の被害認定を受けた人には、被害証明書を交付します。印鑑と証明手数料(一件につき五十円)を持参して、つぎの日時においでください。

【日程】2月27日 島郷出張所内の農政事務所(午前10時~午後4時)

農政事務所では申告期限(3月16日)まで受け付けますが、なるべく前記の日時においでくださるよう、お願いします。

(この証明書は所得税、市県民税申告書に添付すると有利になります)

## 児童会 会員を募集

若松児童文化会では45年度の新会員を募集しています。児童文化の研究や人形劇、ゲームの練習などをしてほしい人は参加を。中学生以上ならどなたでも。申込みは若松図書館内の同会76局2942へ

## 交通事故相談

【巡回相談】2月16日、3月2日

9日・16日、いずれも午前10時~午後4時、若松中央公民館(文化体育館内)5号室で。事故発生の日時、場所、状況、加害者の住所氏名、勤務先、加入保険会社名などもメモしておかけください。

【常設】前記の巡回相談のほか、市役所(本庁・戸畑区新池一丁目

## 行政相談

1番1号)交通安全対策室でも、毎日午前10時~午後4時、土曜は正午まで、交通事故相談をお受けしています。相談は無料。

恩給、登記、農地問題など国や公団、国鉄、公庫の仕事についての不満をお聞きして解決をはかるのが行政相談委員です。若松区の委員は白石雅樹さん(追田町、電話76局2294)です。相談無料。

## 寄付ありがとう

つきの方から香典返し、その他の寄付で合計三十五万五千元が区民生委員社会事業協会、区社会福祉協議会、楽翁荘、日本赤十字社福岡県支部北九州市若松地区、北九州仏舎利塔建立奉賛会などへ寄せられました。

【民生委員社会事業協会】▽香典返し寄付 小原富夫(北渡町12-25) 後藤ヨシ子(今光町3-3) 安高源三(深町二) 実松雄幸(修多羅) 近藤和男(金比羅山) 松田政義(赤島町27-7) 寺本勇(西小石町6-19) 島津良富(西小石

町9-4) 高畑キヨ子(大谷町15-25) ▽篤志寄付 神農会・浦川公志(本町三五-5) 上村宗司(深町一9-15) 竹田猛(山手通り二)

【社会福祉協議会へ】▽香典返し寄付 佐藤敏雄(修多羅石崎) 高橋数雄(白山町一三-39) 【楽翁荘へ】 柴田正明(山手通り五) 坊野フジエ(老松町) 白石俊吉(竹並) 益田教順(深町二) 栄キクエ(塩屋山)

【日赤県支部若松地区】 橋口一(本町一) 森重光弘(中川町二) 【仏舎利塔建立奉賛会へ】 古川義幸(本町二)

## 3月の旅

### 市営バス会員募集



### ◎国東半島史蹟めぐり

(富貴寺、真木大堂、熊野石仏)

3月15日 日帰り  
 おとな=1,260円  
 こども=650円  
 (昼食は持参のこと)

若松渡場 朝8時30分出発  
 西本町学校通り 8時40分  
 藤ノ木駅前 8時45分  
 二島新道 9時  
 折尾営業所前 9時10分

### ◎日南海岸と宮崎観光

3月21日・22日 1泊2日  
 おとな=7,000円  
 こども=3,790円  
 (宿泊料、観光料を含む。ただし21日の昼食は持参のこと)

若松渡場 朝6時出発  
 西本町学校通り 6時10分  
 藤ノ木駅前 6時15分  
 二島新道 6時20分  
 折尾営業所前 6時30分

【コース】21日=若松→折尾→別府→延岡→宮崎神宮→平和台→青島(橋ホテル泊) 22日=青島→こどもの国→瀬戸神宮→サボテン公園→延岡→別府→若松21時30分→折尾21時50分

申込み・問合わせ  
 北九州市交通局運輸係  
 (二島 電話79局0031)  
 丸柏案内所  
 (本町 電話76局3479)

## 市政への要望・苦情

常時お聞きし、解決をはかっています。手紙、電話、口頭、いずれでも結構です。手紙には住所・氏名をお忘れなく。



区役所 市民相談室 76局4183

## 心配ごと相談

毎週水曜 中央公民館8号室  
 (若松文化体育館内)  
 2月25日 二島公民館  
 (午前10時~午後3時)



身上、家庭、住居、教育などの問題でお悩みの方は、ご利用ください。相談員は民生委員です。秘密厳守。無料。



# 八幡版



■交通共済に加入を 一日一円の掛金で最高50万円の見舞金  
が支給される市民交通共済は、交通事故にあったとき、急場  
の生活を救済する制度です。加入申込みは町内会長などへ。

## 無料レントゲン検査

△黒崎保健所▽  
旅館、料理店、飲食店、遊戯場  
娯楽場など接客従事者を対象に  
つきのとおり、無料レントゲン検  
査を行ないますので、該当者はも  
れなくお出かけください。

- 時間：午前10時～11時30分、  
午後11時30分～3時30分、  
(3月)
- 3日(午前) 黒崎町一ノ下公園  
前広場
- (午後) 黒崎町三かきはら公  
園
- 4日(午前) 陣ノ原一番街東側  
5日(午前) 折尾出張所前
- (午後) 本城市営住宅集会所  
6日(午前) 上津役出張所横  
(午後) 上津役大原小学校正  
門前
- 10日(午後) 木屋瀬公民館

## 八幡図書館だより

八幡図書館では、北九州郷土史  
研究会の協力により、郷土史講座  
をつぎのとおり行ないます。無料  
参加資格はありませんので、ご  
自由に参加ください。

- くわしいことは、同図書館(電  
話67局1123)へ。
- ▽2月27日(金) 18時  
永大丸貝塚について  
九州考古学会員 大沢正巳
- ▽3月6日(金) 18時  
古寺巡礼のための梵字の見方

昭和三十九年四月十五日第三種郵便物認可

編集 北九州市広報室(戸畑区新池一丁目一番一號)

印刷 合資会社 吉田印刷所(若松区)

(一部三頁)

11日(午前) 香月大谷団地5棟横  
12日(午前) 沖田中学校正門前  
(午後) 穴生相生町  
13日(午前) 穴生小学校東門前  
(午後) 萩原団地集会所  
17日(午後) 香月公民館  
18日(午前) 久喜町紅梅市場横  
(午後) 陣山公民館  
19日(午前) 黒崎保健所

▽ツベルクリン反応▽2月18日9  
時30分～11時

▽BCG接種▽2月20日9時30分  
～11時 お問い合わせは、同保健  
所予防係(電話65局5212)へ。

### △八幡保健所▽

▽ツベルクリン反応▽2月24日  
(患者家族)

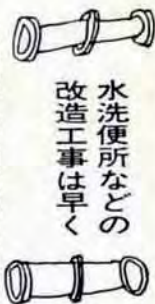
▽BCG接種▽2月26日(患者家  
族)  
いずれも時間は13時～15時。  
お問い合わせは、同保健所保健  
予防課(電話67局0990)へ。

梵字研究家 黒岩護郎  
▽3月8日(日) 13時  
黒崎貝塚を中心とした縄文時代  
の遺跡について  
九州考古学会員 竹中岩夫

▽3月13日(金) 18時  
たたらのお話  
(真名子鉄山を中心に)  
たたら研究会員 中山光夫

### 児童室のご利用を

児童 児童  
向けの絵本、なぜなぜ文庫など子  
どもの夢をはぐくむ本が沢山。ま  
た、係員が個別に読書指導をして  
いますので、お気軽にご利用くだ  
さい。



## 水洗便所などの 改造工事は早く

区内の下水処理区域になっ  
てい  
るところでは、便所の水洗化など  
排水設備改造工事をされる家庭が  
ふえています。

これから改造工事をされる家庭  
は、4月以降工事費の値上りが予  
想されますので、3月末までに工  
事をされるようおすすめます。  
便所を水洗便所に改造する費用  
は六万円位ですが、便所を含む排  
水改良工事をされる時、助成金  
(六千円)や資金貸付(十万円)  
の制度がありますのでご利用くだ  
さい。くわしくは、八幡区役所内  
下水道課私設下水係(電話67局0  
801)または市内の一北九州市  
指定水洗設備工事業店の看板をか  
けている工事店へ。

## 便槽改善に補助金

― 手続きを早く ―

便所を改善するときに補助金  
が出ます。  
対象となるのは、①雨水が入る  
②便所が小さいため、20日を基  
準にしたくみ取りに間に合わない  
③素掘りまたはかみ類でくみ取り  
作業を阻害する ④くみ取りが困  
難なので位置を変える必要がある  
など。

## 水稲被害証明書の交付

昭和44年産水稲が被害にあり、  
農業共済の被害認定をうけた人は  
被害証明書を交付します。3  
月16日までに、農政事務所交付  
申請してください。

印鑑と証明手数料(二件につき  
五十円)が必要。  
なお、折尾、上津役、香月、木  
屋瀬地区はつぎの日どりで、出張  
受け付けしますのでご利用ください  
折尾出張所・上津役出張所▽2  
月25日10時～16時  
香月公民館・木屋瀬公民館▽2  
月26日10時～16時  
お問い合わせは区役所内市民税  
課(電話67局0801)へ。

## 寄付ありがとう

八幡区社会福祉協議会へ、つき  
の方から四十三件四十八万八千二  
百五十一円の寄付がありました。

- 藤堂康三(春の町) 石岡百彦  
(上木町) 福田怡都子(桃園町)
- 木村ミナ(諏訪町) 古津進(引野  
三) 竹本輝雄(園田町) 倉津仁吉  
(即松西) 堤信雄(穴生西) 中島正司  
(南八千代町8) 石丸昭則(藤田  
二) 田中利子(通町) 藤本忠(木  
城市住出号) 古賀澄章(元城町二)

井上利恵子(筒井1416) 永松成美  
(勝山町二) 工藤トシ子(中畑町四)  
大庭ミサエ(黒崎町) 鶴田逸彦(東  
通町一) 久野ミサエ(香月) 井上フ  
サエ(花尾町一) 大庭ミサエ(黒崎一)  
塩川凡夫(木屋瀬) 吉田フサエ(上津  
役上の原) 山口春美(日の出町五)

- 沖来喜久造(即松東) 藤原利那  
(黒西一) 講井昌俊(平野町一) 山  
浦正雄(紙園町二) 西縁(香月岩崎)  
吉村素直(陣の原) 和田守敏(木城  
3070) 木下下一(中尾町二) 平  
野史記(三ヶ森西山) 大庭鉄男(黒西  
津役校の木)

## 北九州市営バス会員募集

### 国東半島 史蹟 めぐり



3月15日(日帰り)  
コース・折尾・中津・富貴寺  
―真木大堂・熊野石仏―折尾  
発時間・北九州市営折尾営業  
所前 9時10分  
会費・大人一、二六〇円 こ  
ども六五〇円  
昼食は持参してください

日南海岸  
宮崎観光  
3月21日・22日(二泊二日)  
コース・21日 折尾―別府―  
延岡―宮崎神宮 平和台―青  
島(泊)

22日青島―子供の国 鶴戸神  
宮―サボテン公園 折尾  
発時間・北九州市営バス折  
尾営業所前6時30分  
会費・大人七、〇〇〇円 こ  
ども三、七九〇円  
21日の昼食は各自持参してく  
ださい▽申込み・問い合わせ  
交通局運輸係(電話79局003  
1) 折尾営業所(電話69局01  
32) 九州観光(中央町電話67  
局2561)



# 戸畑版



■下水の供用について 2月1日号の「市政だより」で下水供用を始める地域をお知らせしましたが、家庭便所の水洗化ができるのは5月1日からです。

## 昨

年10月に発足した戸畑区健康増進協議会では、みなさんの健康を増進し体力を強めていただくこと、いろいろな行事を催します。同協議会(正津町・戸畑保健所内、電話87局4527)の行事に参加して、健康を保つように努めましょう。

## 壮年体力テスト

対象は、四十歳以上の男女。内容は、握力、立位体前屈、立幅跳、肺活量、閉眼片足立ちなど。

## つかれをとる体操

対象は四十歳以上の男女。内容は、背のび、首まわし、肩たたき、膝の屈伸、肩まわしと手ふり、前後屈と側屈、呼吸運動など。

## 老人教室

六十五歳以上の人は、ふるつ

対象は四十歳

## やせよう会

自分で「ふとり過ぎ」と思う人は、はがきに住所・氏名・年齢・性別・職業(勤務先)・身長・体重を書いて、2月25日までに前記の健康増進協議会へお送りください。

# 健康を増進するために

## あなたも参加しよう

てご参加ください。  
 △とき 3月6日午後1時  
 △ところ 戸畑会館中ホール  
 △内容 ①講演「テーマ」脳卒中のはなし 講師・武谷戸畑病院院長「健康な老年期を過ごすために」講師・前田小倉記念病院総婦長 ②講演「テーマ」交通安全のはなし 講師・大寺戸畑署交通課長 ③つかれをとる体操 指導・福水戸畑教育事務所員

## 脳卒中発作後の人の指導

脳卒中をおこした人を対象に、保健婦がリハビリテーションの相談や指導に訪問します。ご希望の人は、はがきか電話で健康増進協議会へ、住所・氏名・年齢・発作年月日・世帯主の氏名・続柄などをお知らせください。

## 成人病相談

対象は、四十歳以上の男女。内容は、血圧測定、尿検査、身体計測、肥満度測定、診察、相談、指導など。

## 講演会

多数のみなさんの参加をお待ちしています(年齢を問わず)

## 会・催し・相談

### 共同納税相談の問合わせ

2日から16日まで、北九州市中央信用金庫三階で行なわれる共同納税相談の問合わせには、専用電話を設置しています。ご利用を。(専用電話) 87局5225

### 身体障害者懇談会

2月22日午後1時30分から天籟寺公民館の和室で、身体に障害がある人の相談

### 新入学児の予防接種

### 種痘とジフテリア

該当するのは、4月から小学校に入学するお子さんです。母子手帳があれば持参を。無料。(幼稚園・保育所に通っているお子さんは、それぞれの施設で実施します。幼稚園・保育所でもれたお子さんと在家庭のお子さんは、つぎのいずれかの日に接種を…) △種痘 2月17日・18日 △ジフテリア 2月24日・25日

時間は午後2時~4時。接種会場は、いずれもつぎの各医院。  
 星川医院(大谷) 内田(鞘ヶ谷) 伊勢(二枝) 佐久間(天

橋みごとなどを話合います。とくに天籟寺校区の人は参加を無料。  
 ▼定例人事相談 2月16日午前10時~午後3時、区役所市民相談室。金銭貸借、土地家屋の貸し借りなどの相談を人権擁護委員が担当。  
 ▼心配ごと相談 2月17日 文化ホール会議室 2月23日 沢見公民館 2月28日 牧山東公民館。時間は午前10時~午後3時、ただし28日は12時30分まで。区社協理事民生委員が相談に応じます。

【おわびと訂正】前号に掲載した記事のうち、黒川医院とあるのは、星川医院の誤りでした。おわびして訂正します。



## 交通規制に協力を

浅生2丁目(旧通称・参宮通り)周辺の交通規制が上図のとおり施行されました。この規制にご協力くださるよう、ドライバーのみなさんをお願いいたします。

- ▷一方通行=昨年12月25日から施行
- ▷転回禁止=同上
- ▷駐車禁止=2月中に施行予定 (三原呉服店~戸畑駅前間)

## 3月の旅 市営バス募集

●国東半島史蹟めぐり (富貴寺、真木大堂、熊野石仏)

3月15日 日帰り  
 おとな=1,260円 昼食は持参  
 こども=650円  
 若松渡場 朝8時30分出発

●日南海岸と宮崎観光

3月21日・22日 1泊2日  
 おとな=7,000円 宿泊料・観光料を含む  
 こども=3,790円  
 若松渡場 朝6時出発

申込み・市交通局運輸係 (若松区二島、電話79局0031)・丸柏案内所 (若松区本町、電話76局3479)

