



市政だより

11月15日

第174号

毎月2回1日・15日北九州市発行
39年4月15日・第三種郵便物認可

9月1日現在の人口 ▶ 総数1,051,337人
▶ 男509,921人 ▶ 女541,416人

北九州



若松区乙丸（おとまる）で

自慢の若松みかん

＝秋の味覚＝

コバルトの空に金色（こんじき）に色づいたこぶし大のみかんと、濃い緑の葉が映える——ここは、若松区島郷の丘陵地帯。

この地域は、気象や土壌条件にめぐまれ、県下でもみかん栽培に最適な場と、専門技術員から太鼓判をおされたところ。

味は山川みかんや八女みかんに、まさるとも劣らない、県下でも自慢のものですヨ……と収穫に精を出す産地の人たち。

みかんを作って十五年目のことしは、選果場も建替え、選別や洗じようなどが自動的にできるようになり、共同出荷の体勢も整いました。

ことしの出荷は三百トン、みかん箱にして、二万箱。若松みかんぐのラベルを貼った香り高いみかんが、つきつきに出荷されています。

＝おもな内容＝

- ます澳ダム建設に着手……………(2)
- 保健所を改装しイメーシチェンジ(3)
- これからの北九州の道路……………(4)
- 市街化と市街化調整区域の県案……………(5)
- 学園案内……………(6)
- 月の石・入場整理券……………(7)

談話室

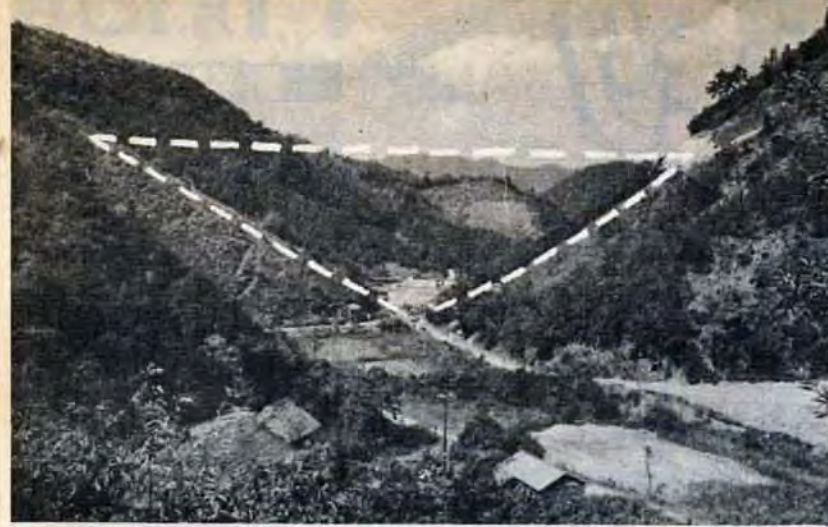
▼ 珍味に辯あり▲
世には珍味もいろいろあるが、くさやのひもの・やふなずし・のように、ひと辯あるものもあつて、万国万人共通とはゆかない▼へ料理で有名な広州では食用の子イヌやネコをかごに入れて売り歩いていた。昭和の初めに日本円で一匹五円前後、子豚よりも高かった。いまは禁止されていると聞く▼豚は南へゆくほど味がよし、海南島が中国一だと現地人は自慢していた。最後の將軍慶喜公は豚肉が大好き物だったといふ▼フケは江戸時代でも高価なものだったが最高の珍味はツルとされていた。將軍と大名以外には禁鳥だったが、地方では密猟も半ば公然だった▼文政九年（一八二六）二月、オランダの使節団が長崎から江戸へ向かう途中、小倉でツルを買い随行の日本人たちに贈ったところ感謝感激された、とシーボルトは書残している▼一羽が一兩二分から二兩もするほど高価だったが、魚の脂のような味がして、ヨーロッパ人の口には合わない、とも述べている。

ます湊ダム建設に着手

11月12日、小倉区の紫川上流で「ます湊ダム」の本建設に着手しました。

このダム建設は、福岡県と北九州市の共同事業です。47年度に完成する計画です。完成すると一日最大九万二千トンの水を取ることができます。

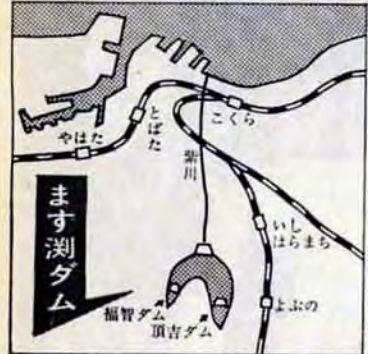
事業費は、三十五億円。うち七割の二十四億五千万円を本市が負担します。



ます湊ダムは、この両ダムの下流の合流地点に堤防を築き二つのダムを完全に抱えこんでしまい、市内六つのダムのうち最大のものになります。

ダムが建設される、紫川上流の頂吉（かぐめよし）地区には、現在「頂吉ダム」と「福智ダム」の二つが山を隔てて隣りあわせにあります。

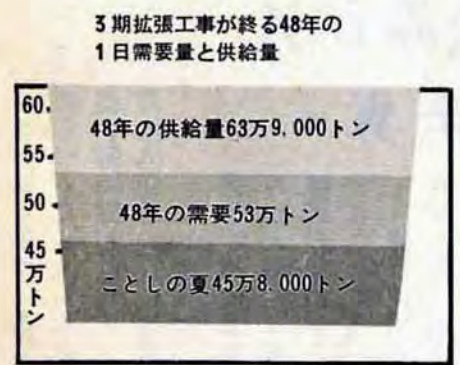
高さ六十二メートル、長さ二百五十五メートルの重力式コンクリートダムで、貯水量は千三百二十万トンの雄大な人工湖です。頂吉・福智の両ダムをあわせた貯水量（二百六十万トン）をいっきよに約五倍にし、小倉駅ビルをコップにたとえれば、三百九十杯分になります。工事は47年度中に完成し、48年3月から梅雨期にかけて水を張り、同年8月ごろから給水する予定です。



北九州市の一日最大需要量は、今夏で四十五万八千トン、48年には五十三万トンが見込まれ、年々増大しています。

51年までの需要をまかなう

北九州市の一日最大需要量は、今夏で四十五万八千トン、48年には五十三万トンが見込まれ、年々増大しています。



そこで、48年度までの第三期拡張事業の中に、ます湊ダム建設を取り入れ、油木ダムと並行して工事をすすめて、昨年完成した遠賀川取水場の能力アップとあわせて一日六十三万九千トンの供給をしようというものです。これで51年までの需要をまかなう計画です。

◎こんなときには◎

水道のじゃ口をふやしたい、赤水が出て困る...などについては、の印のあるところへ申込みやお問い合わせをしてください。

業務所・分室	指 定 工 事 店	セー 工 事 所
新設・増設・変更 湯沸器などを取り付けたい		営業所 にあり ます
水道の故障のとき		
水、入居するの で、やめたい 住宅、変更 転居、変更 水道使名 変更		

◎ 営業所の電話番号 ◎

門司営業所	35-3531	若松営業所	77-2051
大里	38-5131	八幡	68-7035
小倉	56-5131	穴生	63-3661
城野	93-2736	香月分室	26-0149
曾根分室	47-7299	戸畑営業所	87-5431

雑草を刈り取って...

草刈条例が実施されて八か月、ひと頃、あき地の草がなくなつて住み心地がよくなったという声をよく耳にしましたが、この頃、また雑草が目立ち始めています。また最近では、クセイタカアワダチ草がアレルギー質の人に悪影響を与えているのではないかと、このような話題がでてきます。この花粉病問題は、その草を一掃することで解決します。またこのことばかりでなく、雑草は、越冬蚊の果やゴミの不法投棄、火災発生の原因にもなります。

みなさんが所有している土地で雑草がおい繁つているところは、早目に草刈をしてください。みなさんの自宅や町内の周辺で、手にあまる場所があったら市防疫所（小倉区朝日ヶ丘57局6637）へお申し出ください。

親しまれる保健所へ

改装でイメージチェンジ

市内七保健所のうち、八幡保健所が先月から新装して店開きしています。門司・若松は、いま建替え中、城野も増築中。残る黒崎と戸畑も建替えを計画しており、いままでの診療所から「健康相談室」的な姿へと、塗り替えつつあります。

住宅と同居の八幡保健所

新装なった八幡保健所は、近代的な装いととも、他の保健所にはみられないワンフロウ式の部屋の配置が、明るく親しみあるものになっています。



結婚を前にした婦人なら、まず血液検査から始まり、結婚後は家族計画相談、初めてのお母さんになるための母親教室、妊婦検診、子どもさんが生まれると乳児保健指導、離乳食講習会やツベルクリン反応、三歳児の健康から精神衛生など総合的な保健指導、児童の歯にフッ素塗布、このようなどに加え、成人の健康相談から精神衛生相談、老人健康相談の実施など。

つまり生まれる前から老人に至るまでの健康管理、はては奥さんの美容相談（栄養指導）まで多種多様にわたっています。

内容はずいぶん変わっていています。食品、環境衛生などの監視や指導、取り業務といったお固い面が表立っていた時代は過ぎて、いまでは市民の相談機関の一つといった性格に変わってきています。

生まれる前から健康管理

これは、市民のみなさんが病気の以前の「保健」に関心を深めたこととにたえて、業務を多面に広げ

従来の診療的なイメージから明るく親しまれる「健康相談室」へと塗り変えられています。

このように窓口が広がるにつれ、これまでの建物では手狭になり、また、このため、各保健所の改築、整備に力を入れているところで、

市政短信

四保育所を開く

12月1日から市内に四つの保育所が新しく生まれます。市立小石保育所（若松区原町）、市立萩原保育所（八幡区熊手）、私立津乳児保育園（小倉区板橋）、私立杉の実乳児保育園（八幡区仙房町）で、入所できる子どもは零歳から五歳までの乳幼児。夫婦共働きなど、どうしても子どもを施設に預けなければならないことなどが条件。入所手続は、福祉事務所総務課へ。

気球で北九州の空を診断

大気汚染になやまされる北九州上空の、気象や逆転層をさぐる気象観測が5日から10日まで八幡区桃園で行なわれました。長さ七メートル、直径三メートルの大きな気球、ほかにも小さな気球をつかっての大がかりな調査は昨年が続いて二回目。皿倉山に2日から設置した逆転層観測装置（隔測温度計）と実際の上空の気温との相関などを調査。結果はスモッグ予報やスモッグ対策を的確にするための資料にします。

公共ゴミ箱を可愛がって

市清掃事業局が、このほど市内の繁華街や電停、バス停などに配置した三千個の「公共ゴミ箱」。

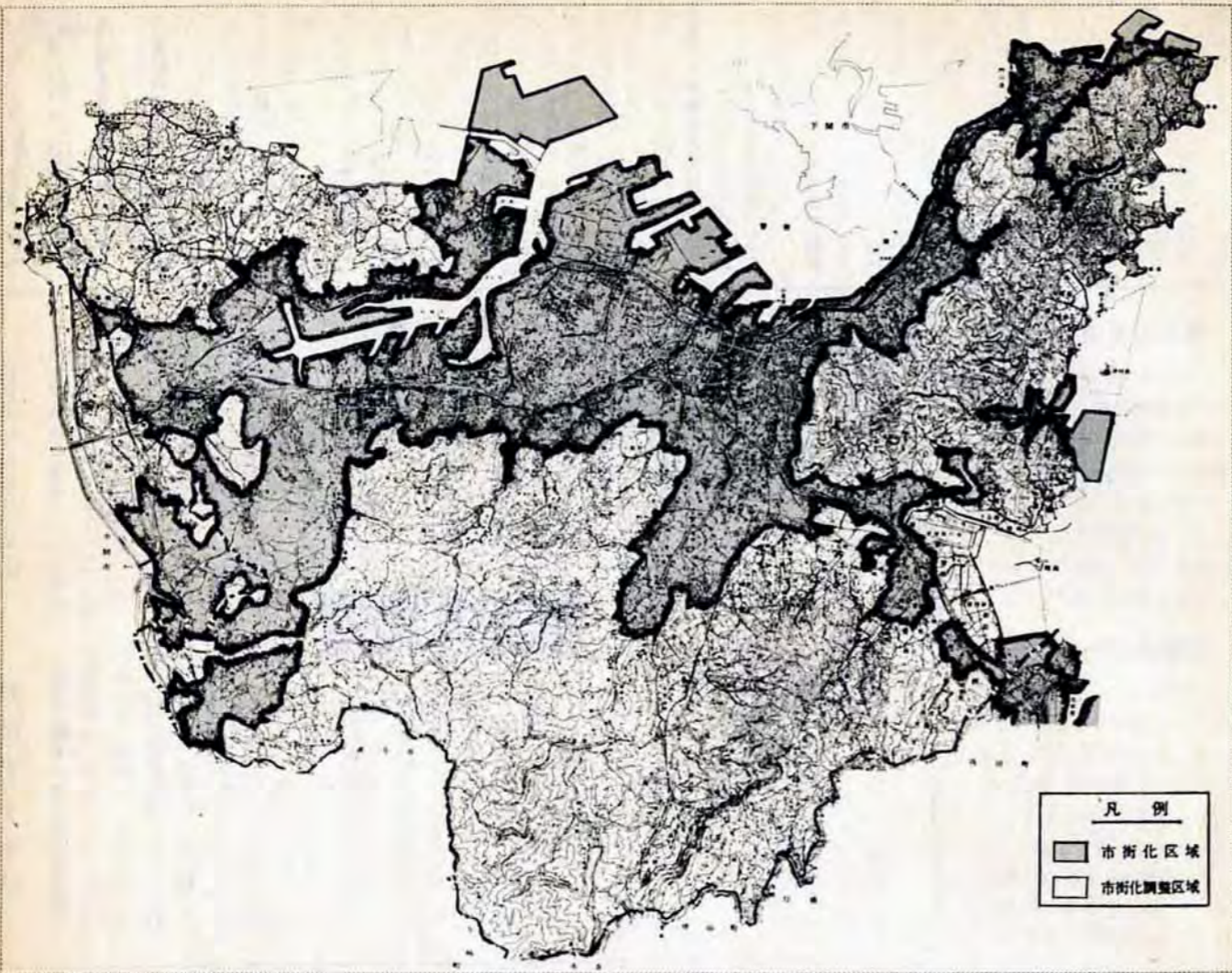


「私は、まちを美しくするため紙くずなどを食べて立ちつづけます。オット、火のついた吸がらと、貼紙で目かくしされるのだけはごめんです。みなさん、私を可愛がってください」

企救自然歩道を歩こう

門司区清滝公園から小倉区足立公園に通じる、企救自然歩道が11月7日開通。コースは清滝公園から風師山、戸ノ上山、足立山を尾根に、西に関門海峡が望め、足立山に至ると市街地が眼下に広がるといふすぐれた展望。起伏が多く、脚むきのハイキングコース。





市街化区域 市街化調整区域 県案発表

◆県案の発表まで
 この2月下旬に県から案が発表されました。市では、市内各所で説明会を開き、この案についてみなさんのご意見、ご要望を聞き、さらに市都市計画審議会と審議を重ねたのち、案に対する市の考え方をまとめ、県知事に要望書を提出しました。県は、公聴会におけるみなさんのご意見および市の要望を検討し、今回県案を発表したものです。

◆これからの手続き
 県案が建設省など国の関係機関との協議を経て、さらに検討され、確定しますと市民のみなさんに公告縦覧されます。縦覧の期日などについては、知事が県公報でお知らせすることになります。また、区役所、出張所などに掲示してお知らせします。

◆県との協議
 国の関係機関との協議を経て県案が確定しますと、知事は、市長と正式に協議します。市長は、市の都市計画審議会には、知事に回答することになります。

◆県都市計画地方審議会での審議
 以上のような手続きを経てから県の都市計画地方審議会、区域区分の案と縦覧中に提出された意見書の内容が審議されます。この審議が終わりますと、知事は、建設大臣の認可を受けることになり、建設大臣は、農林大臣や、通産大臣、運輸大臣などの意見を聞いて、認可することになります。

最終決定
 建設大臣の認可をうけた市街化区域と市街化調整区域は、県公報に告示され、正式に決定します。

◎問い合わせは：建設局都市計画課第一課（電話88局2062）へどうぞ。

市街化区域と市街化調整区域を決めるための県案が、11月2日土曜のように発表されました。

河川の取締り強化

川を美しく——11月7日から法律が改正され、河川の取締りがきびしくなりました。

▽川にゴミ、ふん尿、動物の死体を捨てると処罰されます。
 ▽川で汚物を洗ったり、土石などをおくときは許可が必要です。
 ▽遊覧船、紫川などの一級・二級河川に一日に五十立方メートル以上の汚水を流すときは届け出が必要になりました。ただし、県・市公害防止条例、水洗炭業に関する法律などによって届け出をしない場合は除きます。

くわしくは、福岡県北九州土木事務所（八幡区折尾浅川通69局2761）へ問い合わせください。

福祉資金を貸します

◎母子福祉資金 母子家庭で二十歳未満の子を扶養している人に母子福祉資金をお貸しします。
 （貸付金の種類と限度額）▽事業開始資金Ⅱ三十万円 ▽事業継続資金Ⅱ十五万円 ▽技能修得資金Ⅱ月額二千五百円 ▽就職支度金Ⅱ二万五千円 ▽住宅資金十五万円（特別二十万円） ▽転宅資金Ⅱ一万八千円 ▽療養資金Ⅱ十万円（特別十五万円） ▽生活資金Ⅱ月額七千五百円。

希望者は、11月25日までに福祉事務所総務課へお申込みください。

◎寡婦福祉資金 二十歳以上の子どもを扶養している四十歳以上の未亡人、または、子どものない四十歳以上の未亡人で所得税が非課税の人。貸付金の種類と限度額、申込み方法は、母子福祉資金と同じ。

ただし、寡婦福祉資金のみ結婚資金五万円があります。

これからの北九州の足



ふえる交通量

欧米では、車は一人に一台の時代になったといわれています。北九州でもすでに二・五軒に一台の割合に普及し、産業の発展による車の増加もあって、市内の交通はひじょうに混雑しています。加えて、本市は地理的に本州と九州の交通の要所で、長距離輸送車などの通過車もふえ、混雑はますますひどくなっています。

交通渋滞をなくす

バイパス

この交通混雑をなくすために、通過車と、市内を走る車とに分ける必要に迫られており、思い切った道路行政が必要になってきました。そこで、考えられているのが、



さる10月31日に開通した北九州バイパス大谷一引野間は、国道三号線を八幡区春の町からラセン状の坂を登ると皿倉山麓の大谷インターチェンジに入る。ここから引野までの5キロをわずか5分で通過。信号待ちなどで遅のるる運転の三号線にくらべまことに早い。眼下には八幡の町並み、遠くには洞海湾、工場群を望みドライバーを楽しませてくれます。

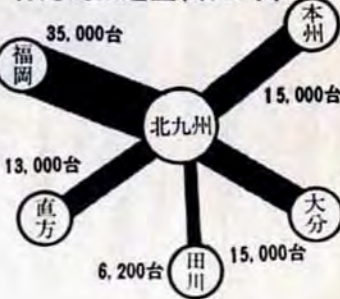
都市間交通専用バイパス、高速道路、縦貫道路の建設です。北九州バイパスは、このひとつで、市内国道三号線沿いの交通渋滞を大いに緩和してくれます。例えば、小倉区三萩野交差点は国道十号線と三号線との接点——ここを通る車は、一日約四万五千台で、許容量をはるかに越え、す

でに交通マヒを起しています。従って、この付近の富野や紫川にインターチェンジをつくり、通過車をバイパスに、市内を走る車を三号線に流すようにすれば、そのうちの三割近くがバイパスを通り、三号線は、その分だけスムーズに流れるようになります。現在、この工事は急ピッチです。すでにおり、48年度に完成の予定です。

五区を結ぶ循環線

市内道路網の整備状況はどうなっているのでしょうか。市内の主要道路は、国道三号線、

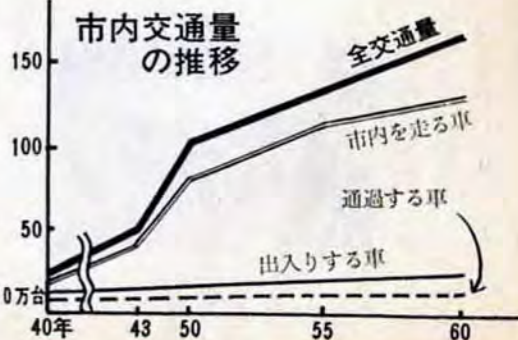
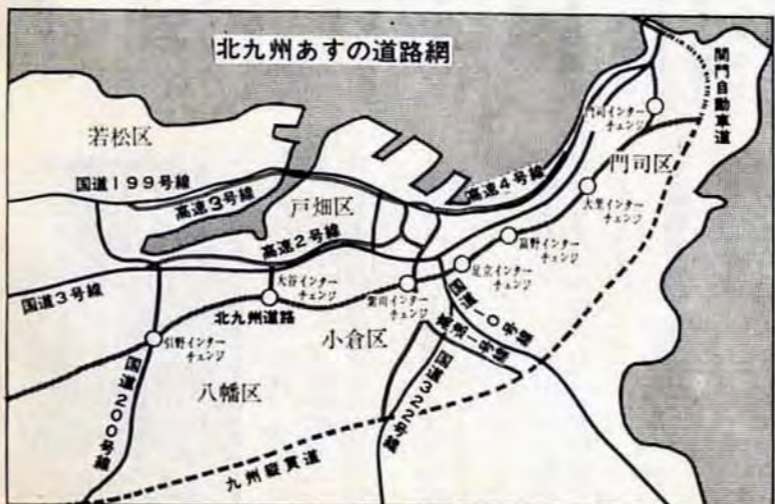
行先別交通量(昭43年)

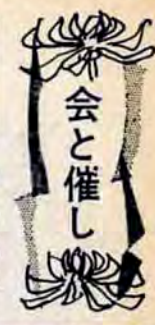


一〇号線、一九九号線、二〇〇号線の四線。今年度中に完成する一九九号線は、門司—小倉—戸畑—若松—八幡と臨海工業地帯を走っています。これと小倉、八幡の市街地を通過している三号線とを環状に結んで、五区相互間の交通網をさらによくすることが急がれています。

市内専用的高速道路

バイパス、市内幹線道路を整備する一方、さらに年々ふえる車に対処するために、市内五区にまたがる四つの高速道路をつくる計画です。この道路は北九州バイパスと三号線、一九九号線など市内の主要幹線にも連絡でき、信号などの障害物がなないため、目的地にノンストップで行けます。つまりハイウェイ時代が北九州にもやってくるわけです。





八幡美術館 11月15日、21日、柴山寺八角堂や室生寺金堂などの、宗教美術の精華約五十点を一堂に集めた展覧(模写)を展示。入場料は、おとな百円、大学・高校生七十円、中・小学生五十円。

福岡県精神衛生大会 11月26日正午午後4時30分、戸畑文化ホールで、講演・中尾弘之九大教授の「現代の精神衛生を考へる」ほか。

第一回北九州地区定時制高校連合文化祭 11月29日午前10時午後4時、小倉西高校(小倉区津新町電話56局2295)。討論会、作品展、アトラクションなど。

身体障害者福祉大会 11月30日午後1時午後4時、戸畑文化ホールで、記念講演とアトラクション。参加は自由。



月の石特別展 プラネタリウム無料開放

市立児童文化センター横に建設中の宇宙科学館が、12月23日にオープン。開館記念として12月23日から27日(午前9時午後5時)まで、月の石特別展示とプラネタリウムを無料開放します。

月の石特別展示 市立公民館、教育事務所、出張所で、11月20日から30日までに先着順に1人1枚お渡しします。

第二回福岡県体力づくり推進大会 11月29日午前10時から午後4時まで、戸畑商業高校(戸畑区浅生二丁目)で、当日は久留米大学学長遠城寺宗徳氏の講演、健康体操のほか、つぎの行事を催します。

働く消防写生会入選者 さる10月25日市内5か所で開催した働く消防スケッチ大会の入選者が決まりました。

無料特設人権相談所 12月1日小倉区役所、7日戸畑文化ホール、10日八幡区社会福祉会館、時間はいずれも午前10時午後3時。

宅地ありませす 宅地の公売 戸畑区大谷第二土地区画整理地内(大谷福柳木)の宅地十区画を公売します。

電話加入権の公売 11月19日午前10時30分から若松区役所税務課で、電話加入権二木。

観光北九州カラー写真コンテスト 市内の景勝地や産業観光、観光施設、行事などをカラーで撮影。

これからは火災のシーズン 11月26日と12月2日は秋の火災予防運動。空気中の湿度が三〇%以下になると、木材などの燃えやすいものは火が付きやすい。

家庭のメモ

おたくの防火診断は何点 ①風呂の焚口付近に燃えやすいものはないか ②液体燃料(灯油・重油など)は正しく使っていますか ③煙突は壁から十五センチ以上離れていますか ④使用中に火の粉は飛びませんか ⑤ガスボイラーの異常乾燥ときどき火災が発生すると、あつというまに燃え広がります。

洋裁・編物学校 市立戸畑商業専修学校 市立ただ一つの洋裁と編物の専門学校。募集は、▽本科 八十人。修業年限は二年。

生徒募集 市立八幡高等理美容学校 応募資格は、中学卒業以上で年齢の制限や男女は問いません。

技能者を養成 市立八幡青少年技能者養成所 応募資格は中学卒業以上。修業年限は一年。

寄虫を退治しよう 11月21日から30日は、寄生虫病予防運動旬間。蛔虫、鉤虫、蟻虫など寄生虫が体内に入ると、いろいろな病気を起します。

街区表示板を大切に 市では、まちの案内役として、新町名と街区符号を入れた「街区表示板」を設置しています。

北丸燗の散歩道 白銀の穂先をゆすらせるスキと、見渡す限りの高原。とくればもうそれだけで、芝居の書割り通りのドラマチックな風景である。

秋のフィーリング 平尾台 当世風の表現を借りれば「秋のフィーリング」ということになるが、まさしく肌で感じる「晩秋」が存在する。

新年祝賀名簿に賛同を 申込みは12月15日までに市役所秘書室・広報室・区役所総務課庶務係へ。

家庭のメモ

おたくの防火診断は何点 ①風呂の焚口付近に燃えやすいものはないか ②液体燃料(灯油・重油など)は正しく使っていますか ③煙突は壁から十五センチ以上離れていますか ④使用中に火の粉は飛びませんか ⑤ガスボイラーの異常乾燥ときどき火災が発生すると、あつというまに燃え広がります。

洋裁・編物学校 市立戸畑商業専修学校 市立ただ一つの洋裁と編物の専門学校。募集は、▽本科 八十人。修業年限は二年。

生徒募集 市立八幡高等理美容学校 応募資格は、中学卒業以上で年齢の制限や男女は問いません。

技能者を養成 市立八幡青少年技能者養成所 応募資格は中学卒業以上。修業年限は一年。

寄虫を退治しよう 11月21日から30日は、寄生虫病予防運動旬間。蛔虫、鉤虫、蟻虫など寄生虫が体内に入ると、いろいろな病気を起します。

街区表示板を大切に 市では、まちの案内役として、新町名と街区符号を入れた「街区表示板」を設置しています。

北丸燗の散歩道 白銀の穂先をゆすらせるスキと、見渡す限りの高原。とくればもうそれだけで、芝居の書割り通りのドラマチックな風景である。

秋のフィーリング 平尾台 当世風の表現を借りれば「秋のフィーリング」ということになるが、まさしく肌で感じる「晩秋」が存在する。

新年祝賀名簿に賛同を 申込みは12月15日までに市役所秘書室・広報室・区役所総務課庶務係へ。

家庭のメモ

おたくの防火診断は何点 ①風呂の焚口付近に燃えやすいものはないか ②液体燃料(灯油・重油など)は正しく使っていますか ③煙突は壁から十五センチ以上離れていますか ④使用中に火の粉は飛びませんか ⑤ガスボイラーの異常乾燥ときどき火災が発生すると、あつというまに燃え広がります。

洋裁・編物学校 市立戸畑商業専修学校 市立ただ一つの洋裁と編物の専門学校。募集は、▽本科 八十人。修業年限は二年。

生徒募集 市立八幡高等理美容学校 応募資格は、中学卒業以上で年齢の制限や男女は問いません。

技能者を養成 市立八幡青少年技能者養成所 応募資格は中学卒業以上。修業年限は一年。

寄虫を退治しよう 11月21日から30日は、寄生虫病予防運動旬間。蛔虫、鉤虫、蟻虫など寄生虫が体内に入ると、いろいろな病気を起します。

街区表示板を大切に 市では、まちの案内役として、新町名と街区符号を入れた「街区表示板」を設置しています。

北丸燗の散歩道 白銀の穂先をゆすらせるスキと、見渡す限りの高原。とくればもうそれだけで、芝居の書割り通りのドラマチックな風景である。

秋のフィーリング 平尾台 当世風の表現を借りれば「秋のフィーリング」ということになるが、まさしく肌で感じる「晩秋」が存在する。

新年祝賀名簿に賛同を 申込みは12月15日までに市役所秘書室・広報室・区役所総務課庶務係へ。

家庭のメモ

おたくの防火診断は何点 ①風呂の焚口付近に燃えやすいものはないか ②液体燃料(灯油・重油など)は正しく使っていますか ③煙突は壁から十五センチ以上離れていますか ④使用中に火の粉は飛びませんか ⑤ガスボイラーの異常乾燥ときどき火災が発生すると、あつというまに燃え広がります。

洋裁・編物学校 市立戸畑商業専修学校 市立ただ一つの洋裁と編物の専門学校。募集は、▽本科 八十人。修業年限は二年。

生徒募集 市立八幡高等理美容学校 応募資格は、中学卒業以上で年齢の制限や男女は問いません。

技能者を養成 市立八幡青少年技能者養成所 応募資格は中学卒業以上。修業年限は一年。

寄虫を退治しよう 11月21日から30日は、寄生虫病予防運動旬間。蛔虫、鉤虫、蟻虫など寄生虫が体内に入ると、いろいろな病気を起します。

街区表示板を大切に 市では、まちの案内役として、新町名と街区符号を入れた「街区表示板」を設置しています。

北丸燗の散歩道 白銀の穂先をゆすらせるスキと、見渡す限りの高原。とくればもうそれだけで、芝居の書割り通りのドラマチックな風景である。

秋のフィーリング 平尾台 当世風の表現を借りれば「秋のフィーリング」ということになるが、まさしく肌で感じる「晩秋」が存在する。

新年祝賀名簿に賛同を 申込みは12月15日までに市役所秘書室・広報室・区役所総務課庶務係へ。

家庭のメモ

おたくの防火診断は何点 ①風呂の焚口付近に燃えやすいものはないか ②液体燃料(灯油・重油など)は正しく使っていますか ③煙突は壁から十五センチ以上離れていますか ④使用中に火の粉は飛びませんか ⑤ガスボイラーの異常乾燥ときどき火災が発生すると、あつというまに燃え広がります。

洋裁・編物学校 市立戸畑商業専修学校 市立ただ一つの洋裁と編物の専門学校。募集は、▽本科 八十人。修業年限は二年。

生徒募集 市立八幡高等理美容学校 応募資格は、中学卒業以上で年齢の制限や男女は問いません。

技能者を養成 市立八幡青少年技能者養成所 応募資格は中学卒業以上。修業年限は一年。

寄虫を退治しよう 11月21日から30日は、寄生虫病予防運動旬間。蛔虫、鉤虫、蟻虫など寄生虫が体内に入ると、いろいろな病気を起します。

街区表示板を大切に 市では、まちの案内役として、新町名と街区符号を入れた「街区表示板」を設置しています。

北丸燗の散歩道 白銀の穂先をゆすらせるスキと、見渡す限りの高原。とくればもうそれだけで、芝居の書割り通りのドラマチックな風景である。

秋のフィーリング 平尾台 当世風の表現を借りれば「秋のフィーリング」ということになるが、まさしく肌で感じる「晩秋」が存在する。

新年祝賀名簿に賛同を 申込みは12月15日までに市役所秘書室・広報室・区役所総務課庶務係へ。

観光北九州カラー写真コンテスト 市内の景勝地や産業観光、観光施設、行事などをカラーで撮影。

新年祝賀名簿に賛同を 申込みは12月15日までに市役所秘書室・広報室・区役所総務課庶務係へ。

所得税、個人事業税2期分の納期は11月30日までです。もよりの銀行、郵便局などに納めてください。

広聴ハガキ調査にご協力を 対象者・選挙権を有する人の中から3,000人を無作為に抽出。

門司版



■門司消防署老松分署の電話番号かわる 11月21日から、つぎのように変わります。
 【新番号】33局3911 33局3912
 【現在の番号】32局2344 32局3948

対象は、区内に住む三十五歳以上の婦人。検診人員七百。受診希望者は11月23日から12月5日まで、門司保健所へお申し込みください。検診は12月7日から11日まで、つぎの医療機関で行なわれ

子宮ガン検診

産婦人科医院
老松町7-16

ます。検診料五百円はその際、支払ってください。
 【医療機関名】▽相原産婦人科医院
 高田一丁目12-35
 ▽産科婦人科一条医院
 錦町4-21
 ▽岡本外科産婦人科医院
 原町別院12

▽産科婦人科津田医院
柳町一丁目9-19
 ▽林産婦人科医院
馬寄6-1
 ▽日高産婦人科医院
東門司二丁目5-17
 ▽渡辺産婦人科医院
柳町三丁目17-3

乳児の出張保健指導

毎月第四木曜午後2時30分、松ヶ江公民館で乳児の出張保健指導を行なっています。対象は、四〜五か月児と七〜八か月児です。11月は26日が指導日です。おあさん方、どうぞ赤ちゃんを連れておでかけください。

離乳食講習会

門司保健所では、つぎのとおり離乳食の調理実習を行ないます。離乳期の乳児をもつおあさん方は、多数ご参加ください。無料。
 【日時】11月27日
 ▽四〜五か月児
 午前10時30分から
 ▽七〜八か月児
 午後1時30分から

門司助産所の利用

保健上、入院出産が必要であるのに、経済的理由で一般の病院に入院できない人は、門司助産所をご利用ください。低所得者は収入に応じて入院料の負担が軽くなります。申込みは福祉事務所(区役所内)または門司助産所(庄司町11番4号、32局1453)へ。

引揚者特別交付金の国債買い上げます

対象は、まだ一度も買い上げを受けていないかた。買上げ限度額は、一記名者につき十二万円まで。希望者は12月15日までに区役所社会課へお申し込みください。

水道メーターの検針員

水道局では、門司営業所管内の水道メーターの検針事務をつぎの人に委託しました。委託員は身分証明書を持っています。【敬称略】
 ▽山口京子(大里松崎町7-18)
 ▽荒木悠子(大里松崎町市住ホ32)

心配ごと相談

法律特別相談の日程変更

区社会福祉協議会では、つぎのとおり「心配ごと相談所」を開いています。ご利用ください。
 ▽毎週水曜日
 門司中央公民館
 ▽毎週金曜日
 大里公民館
 時間は、いずれも午前10時〜午後3時。相談員は社協役員と民生委員です。

寄付ありがとうございます

つぎのかたから、香典返しなどの寄付が門司民生事業協会、門司区社会福祉協議会、門司区保護司会へ寄せられました。【敬称略】
 【民生事業協会へ】日野道子(大里奥田五の二) 入駒春義(恒見井ノ浦) 川原カツ(東木町一-1-9) 永松クニ(畑田町二) 柴崎勸(大積北町六一八) 松尾信之(東門司二11-10) 木場秀文(丸山町三) 佐島孝明(大里東一-6)

【社会福祉協議会へ】板野光子(清滝二-29) 小山丘(大里戸ノ上三10-19) 具増繁由(大里東馬寄) 上田兼辰(大里柳町二9-5) 広中寛(広石町二) 久保田哲典(大里藤松屋ケ丘1-1) 竹原ツルエ(吉志八九三の二)
 【保護司会へ】吉田美栄(黒川本町) 植野勝(吉志)

文化祭

- 【音楽大会】11月21日よる6時から、門司文化会館ホール
- 【舞踊大会】11月22日ひる12時30分から、門司文化会館ホール
- 【文芸表彰】11月22日あさ10時から、門司中央公民館
- 【三曲大会】11月23日あさ10時から、門司文化会館ホール
- 【詩吟大会】11月29日ひる1時から、門司文化会館ホール

楽しい旅は市営バスで

グループのバス旅行には、市営バスをご利用ください。旅行プラン(コース・宿泊先)のご相談にも応じます。なお、つぎのシーズン・オフ期間を利用すれば、ゆっくりと楽しく観光地を見物できます。
 ▷6月10日〜7月15日
 ▷11月20日〜2月末日
 ご相談は、北九州市交通局運輸係(若松区二島79局0031)へどうぞ...

万葉女性読書会

11月24日午後1時から門司図書館で開かれます。講師は万葉研究家の中村行利さんです。多数ご参加ください。

◆戸籍謄抄本・住民票の電話予約OK つぎの受信専用電話でお申し込みください。
 区役所市民課 33局1661
 大里出張所 38局8815
 松ヶ江出張所 48局1001

法律人権特別相談



とき 11月25日(水曜) 午前10時〜午後3時
 ところ 区役所会議室

土地家屋の貸し借りや埋め戻し、金銭貸借、戸籍、人権のめもごと解決に。弁護士、人権擁護委員、法務局員が相談に応じます。無料。

市政への要望・苦情



常時お聞きし、解決をはかっています。手紙、電話、口頭、いずれでも結構です。手紙には住所・氏名をお忘れなく。

区役所 市民相談室
33局0022

小倉版



■点字講習会 毎週土曜日午後1時から4時まで、日明公民館(日明丸山町)で開いています。目が不自由な人も、一般の人人も、ふるってご参加ください。受講は無料です。

大型ゴミ 集めます

古くなったテレビや洗濯機など大型のゴミをつぎの日程で集めますので、持ち出してください。

【小倉東清掃事務所管内】

▽11月17日 中曽根、田原、西田原、上長野一・二、▽18日 下長野、津田、沼、沼田、小柳宿舎住宅公社沼田一・三、▽19日 吉田、吉田団地一・九、▽20日

【小倉西清掃事務所管内】

▽11月17日 若園(東町、平和町南町、緑ヶ丘、新町)、蛸田、▽18日 重住町、重住町一東、下石田第一・二、上石田、下志井一・二、希望ヶ丘、▽19日 下南方、上浦

幼稚園児を募集

昭和46年度の市立幼稚園の入園児を募集します。

応募資格は、①一年保育 昭和40年4月2日～41年4月1日の出生児 ②二年保育 昭和41年4月2日～42年4月1日の出生児。

希望者は12月1日～3日の三日間、午前10時から午後3時までに入園を希望する幼稚園へ願書を提出のこと(願書の提出は一園に限

る)。願書は11月25日から各幼稚園で渡します。入園は抽選と身体検査で決定。保育料は毎月五百円。入園料五百円(入園のときののみ)。

【幼稚園と募集定員】

▽小倉幼稚園(栗町52局1765) 一年保育百二十人、二年保育八十人、▽中島幼稚園(昭和町一92局8570) 一年保育八十人、二年保育四十人、▽足原幼稚園(足原292局1255) 一年保育八十人、二年保育四十人

引揚者特別交付金の国債 買上げと貸付け

引揚者特別交付金の国債を買上げます。買上げ限度額は一世帯(二記名者につき)十二万円まで。また、この国債を担保として、国民金融公庫の貸付け申込みも受け付けます。貸付けは十五万円まで。生活保護世帯、生活の苦しい世帯などが対象となります。希望者は区役所社会課へお申し込みを。

寄付ありがとう



▼たき火 最近、たき火やゴミ焼却を火事と間違えて、消防車が出動することがよくあります。消防車が出動している間にホンモノの火事が起れば、それだけ消防車の到着が遅れ被害を大きくします。たき火やゴミ焼却など火事とまぎらわしい煙、あるいは炎を出す行為は、事前にもよりの消防署へ電話などで届けなければなりません。消防署では届けがあれば当日の気象状況を勘案のうえ、たき火の場所、方法などについて火災防止上、必要な指導を行います。

▼水道メーターの検針員

水道局では、小倉営業所管内の水道メーターの検針事務をつぎの人に委託しました。委託員は身分証明書を所持しています。

▽河野富子 住所・戸畑区千防三丁目 委託期間は46年3月31日まで(敬称略)

◆戸籍簿抄本・住民票の電話予約OK

つぎの受信専用電話でお申し込みください。本籍地番や筆頭者の氏名、住民登録の住所町名などは正確にお知らせを

区役所市民課	57局6281
企数出張所	92局3999
曾根出張所	47局7621
両谷出張所	45局1001
東谷出張所	45局0001

年末年始の旅

市営バス会員募集



●別府忘年旅行

12月12日・13日 1泊2日

おとな＝3,660円 宿泊料を含む

こども＝1,970円

若松渡場 ひる1時出発

【コース】 渡場1.00→折尾1.40→中津→別府5.30(泊・ホテル白鷺) 別府(市内観光) ひる1.30→2.40宇佐 3.10→渡場5.10

●三社もうて

(宮地嶽 筥崎宮 太宰府)

1月1日・2日・3日・4日(日帰り)

おとな＝900円

こども＝450円

若松渡場 あさ8時30分出発

【コース】 渡場8.30→宮地嶽→筥崎宮→太宰府→(福岡経由)→渡場よる6時

申込み・問合わせ

市交通局運輸係(若松区二島79局0031)

丸柏案内所(若松区本町76局3479)



人相がきりレーにハッスル 11月1日区内金鶏公園で開かれた泉台校区の運動会は大盛況。老若男女、賑けたり、ころんだりのプレーに声援がとびました【写真提供は金鶏町の梶正広さん】

自動車文庫

【巡回日程】 ▷11月21日＝西八幡町町内会10時30分 ▷24日＝蒲生・吉野氏宅14時 ▷25日＝東谷公民館10時30分 ▷26日＝北方日ノ出町10時30分、足立学園14時 ▷27日＝沼田地10時30分

法律 特別相談



とき 12月1日(火曜) 午前10時～午後3時
ところ 区役所市民相談室

土地家屋の貸し借りや明け渡し、金銭貸借、戸籍、人権のもめごと解決に。弁護士、人権擁護委員、法務局員が相談に応じます。無料。

夜の市長室



とき 12月4日 午後6時～8時
ところ 曾根公民館

市長が市民のみなさんと、ひざをまじえて要望や意見をお聞きします。気軽におでかけください。

若松版



若松区役所 76局 5321
 島郷出張所 79局 0721
 若松保健所 76局 4043
 市民相談室 76局 4183
 若松清掃事務所 77局 3855
 第二松寿園 79局 0626

区役所前 路線を変更

12月1日～5日

市営バスでは若松えびす祭のため、12月1日から5日まで区役所前のバス路線をつぎのとおり変更します。ご協力ください。

〔若松渡場～区役所前経由～二島方面ゆき遠方線〕本町(丸柏前)經由に変更します。

①上り線(渡場ゆき)は本町、弁財天前に停車しますが、本町三丁目には停車しません。

②下り線(二島方面ゆき)は本町三丁目に停車します。ただし、本町、弁財天前には停車しません。

〔若松渡場～脇の浦経由～脇田線〕本町(丸柏前)經由に変更します。

①上り線(渡場ゆき)は各停留所に停車します。

②下り線(脇の浦方面ゆき)は本町に停車しますが、弁財天前、本町三丁目には停車しません。

〔若松渡場～浜町経由～中畑(追

田)・小石営業所(本村)線〕区役所前・本町(丸柏前)經由に変更。

①上り線(渡場ゆき)は弁財天前に停車します。ただし本町、本町三丁目には停車しません。

②下り線(中畑・小石方面ゆき)は区役所前まで途中停車しませんが、このほかに区役所前を經由する路線の変更はありません。なお、区役所前停留所の位置を「伊藤病院前」に変更します。

楽しい旅行は市営バスで

グループのバス旅行には、市営バスをご利用ください。旅行プラン(コース・宿泊先)のご相談も応じます。なお、つぎのシーズン・オフの間を利用すればゆつくりと美しく観光地を見物できます。

▽6月10日～7月15日
 ▽11月20日～2月末日
 相談は市交通局運輸係79局0031へ。

助産費などの支給事務 島郷出張所でも取り扱う

国民健康保険の被保険者が、出産または死亡されたときは、申請により助産費として一件につき一万円、葬祭費として一件につき二千五百円を支給しています。

この支給事務は、これまで区役所の国民年金課窓口で行なっていましたが、11月から島郷出張所の窓口でも取り扱うことになりました。ご利用ください。

浜町駐車場の利用を

区内浜町に開設された市営駐車場(76局6160)の料金はつぎのとおり。

▽普通車 朝8時～夜8時は三千三百円、夜8時～朝8時は二時間三十円、定期駐車券は四千円、▽軽自動車 朝8時～夜8時は三千円、夜8時～朝8時は二時間二十円、定期駐車券は三千円。なお、五十円～二百円券の回数券を駐車場でも売っています。

寄付ありがとう

つきのかたから香典返し、その他の寄付で合計四十万五千円が区民生委員社会事業協会、区社会福祉協議会、北九州仏舍利塔建立奉賛会へ寄せられました。

△敬称略▽

- 【民生委員社会事業協会】村上則文(古前14-16) 岡村登(西天神町東海アパート) 山本次富丸(14-10) 江口彌左門(桜町) 三田フミ(西小石町1-9) 波多野博東(二島道岸) 安達マサエ(西園町2-9) 古田清子(中畑町15-3) 赤間勝壽(藤木松屋) 大場仁三(乙丸) 鳩野トメ(今光2-16) 深川良子

登録の住所町名などは正確に知らせてください。

▽本籍や住民票が見あたらないときは、照会電話をする場合がありますので、公衆電話からの申込みはできるだけきけてください。

▽申込みは、必ずつぎの受信専用電話でしてください。

区役所市民課 76局 6251
 島郷 出張所 79局 0721

電話で申込みOK

戸籍謄本と住民票

お待たせしない窓口にするために、戸籍謄本・抄本、住民票の写しに限り、電話による予約受け付けを行なっています。利用する場合は、ぜひ、つぎのことにご協力をお願いいたします。

(修多羅山ノ口通り) 柴田健二(攝屋) 佐々木逸彦(今光19-7) 田中リツ(波打町3-6) 神吉丞(西畑町5-23) 鴨川重郎(山手町4-14) 浜崎つたえ(東小石町8-35) 藤本茂晴(西天神町) 行実ナカ(中畑町19-10) 藤田博(波打町7-3) 阿部守重(中畑町3-2) 加治光子(栄盛川町4-11) 荒神繁(本町3-9-18) 小山忠男(赤崎町13-9) 磯崎君子(波打町9-28) 山本学(本町2-14-2) 大庭フシエ(二島東26区) 佐藤捨一(本町1-8-13) 伊東盛彦(波打町13-33)

- 【社会福祉協議会】 岩崎昭二(桜町2-11) 小井きよ子(小石木村) 北崎利潤(桜町2-11) 藤原正治(脇の浦) 大林宣義(白山) 湯田アキエ(有毛) 吉田房市(深町2-7-50) 浅田ヨシ子(宮丸10-9) 天野茂(畠田) 福永広(修多羅1-15-5) 西本善喜(大谷町10-37) 松本房枝(波打町6-25) 前原保(修多羅28-37) 稲岡勇(修多羅1-5-24) 安藤スミ(本町3-4-26) 井川秀雄(原町2-20)

年末年始の旅

市営バス会員募集



◎別府忘年旅行

12月12日・13日 1泊2日

おとな＝ 3,660円 } 宿泊料を含む
 こども 1,970円 }

若松渡場 出る 1時出発

古前小学校下 1時10分

藤ノ木駅前 1時15分

二島新道 1時30分

【コース】 渡場1.00→折尾1.40→中津

→別府5.30(泊・ホテル白鷺)

別府(市内観光) 出る 1.30→2.40宇佐

3.10→渡場5.10

◎三社もうで

(宮地嶽 宮崎宮 太宰府)

1月1日・2日・3日・4日(日帰り)

おとな＝ 900円

こども＝ 450円

若松渡場 あさ8時30分出発

古前小学校下 8時40分

藤ノ木駅前 8時45分

二島新道 9時

【コース】 渡場8.30→宮地嶽→宮崎宮

→太宰府→(福岡経由)→渡場よる6時

申込み・問合わせ

市交通局運輸係(若松区二島79局0031)

丸柏案内所(若松区本町76局3479)

●市政への要望・苦情 区役所
 市民相談室76局4183へ



買物苦情相談

とき 11月25日(水曜)
 午後1時⇒4時
 ところ 若松中央公民館

買物に関する苦情や要望、買物の事前の相談に応じます。また、苦情の内容を商店やメーカーに連絡して改善を要望します。相談無料。

心配ごと相談

毎週水曜 若松中央公民館 8号室
 毎月25日 島郷公民館
 (午前10時⇒午後3時)



身上、家庭、住居、教育などの問題でお悩みの場合は、ご利用ください。相談員は民生委員です。秘密厳守。無料。

八幡版



夜の市長室... 市長が市民のみなさんとひきをまじえて、要望や意見をお聞きします。

子宮ガンの検診

対象は35歳以上の婦人、受診希望者は子宮ガンの検診申込書で、あらかじめ保健所に申込みのうえ、つぎの医療機関で受診してください。

黒崎保健所管内

11月24日、28日(11月9日、21日)▽四方田産婦人科... 黒崎保健所管内 11月24日、28日(11月9日、21日)▽四方田産婦人科...

精神衛生相談

子供の性格や行動、知能が心配、精神的な不安があって日常生活にさしつかえるなどでお悩みのかたのために、精神科の医師が相談に応じます。

幼稚園児を募集

市では、市立幼稚園の来年度の入園児を募集します。入園資格：一年保育、昭和40年4月2日〜41年4月1日の間の出生者...

栄養「わかば号」が巡回指導車

もうすぐ、冬。この冬を乗り切るときの料理をみなさんに紹介しようとする栄養教室「わかば号」が地区を巡回します。

こちら119番

新建材にも注意を。最近の家庭は、以前よりも火災時の危険が増大しています。とくにハードボード、プラスチックなどの新建材には大量の煙や有毒ガスを発生させる危険なものがあります。

寄付ありがとう

つぎのかたから、明るく町づくりに役立ててほしいと、香典返しその他の寄付として、四十五万二千五百円が区社会福祉協議会へ寄せられました。

原爆被爆者健康診断

とき=11月20日・24日・27日・12月3日 時間はいずれも9時30分〜11時30分、但し11月24日と12月3日は午後(13時30分〜16時30分)も行ないます。

市営バス会員募集

忘年旅行と初もうでは市営バスで!! 別府忘年旅行 とき=12月12日・13日 一泊二日 コース=折尾→別府(泊)→市内観光→宇佐→折尾

納税相談

市民税や固定資産税、軽自動車税など市税の納付や納税貯蓄組合に関するご相談に応じます。

戸籍簿・妙本、住民票の電話予約OK

つぎの受信専用電話でお申し込みください。区役所市民課(代)68局0131 折尾 出張所 69局4095

交通事故相談

11月20日(金) 10時〜16時 区役所市民相談室

交通事故による賠償問題や更生問題について相談に応じます。無料



11月は全市一せいねずみ駆除月間 ねずみ一匹20円で買上げます

もっていくところ・市防疫所 西部駆除係(区役所内) 電話67局0801



暴発

それはあなたの心の安全井の問題だ

- ① ハンターの心得を守ろう ② 銃の携帯と保管に注意しよう



八幡警察署

戸畑版



■市政への要望・苦情 区役所市民相談室(88局2139)で常時お聞きし、解決をはかっています。手紙、電話、口頭いずれでも結構です。手紙には住所・氏名をお忘れなく。

区美術展入賞者

＊おめでとう

- 【教育委員会賞】▽西尾智子(絵画)▽明治学園高校 ▽松下哲(彫刻・工芸・デザイン)▽福柳木一 ▽志和毅書 ▽高峰二 ▽東康彦写真 ▽新日鉄化学 ▽市長賞 ▽吉川博(絵画)▽旭硝子北九州工場 ▽江内田佳子(彫刻・工芸・デザイン)▽東大谷一 ▽榎本紅苑書 ▽椎ノ木町 ▽橋本秀夫(写真)▽牧山二
- 【朝日新聞社賞】▽立仙義正(絵画)▽北九州市役所 ▽中川順一(彫刻・工芸・デザイン)▽椎ノ木町 ▽菅原順子(書)▽戸畑中央高校 ▽長野晃(写真)▽西粕ヶ谷町十 ▽市議会議長賞 ▽今里美津(絵画)▽天神二 ▽笠井キミヨ(彫刻・工芸・デザイン)▽天神一 ▽土井司朗(書)▽戸畑高校 ▽古川立生(写真)▽高峰二

年末年始の旅

市営バス会員募集



◎別府忘年旅行

12月12日・13日 1泊2日

おとな=3,660円} 宿泊料を含む

子ども=1,970円} 若松渡場 ひる1時出発

【コース】 渡場1.00→折尾1.40→中津→別府5.30(泊・ホテル白鷺) 別府(市内観光) ひる 1.30→2.40宇佐 3.10→渡場5.10

◎三社もうで

(宮地嶽 宮崎宮 太宰府)

1月1日・2日・3日・4日(日帰り)

おとな=900円

子ども=450円 若松渡場 あさ8時30分出発

【コース】 渡場8.30→宮地嶽→宮崎宮→太宰府→(福岡経由)→渡場よる6時

申込み・問合わせ

市交通局運輸係(若松区二島79局0031)

丸 柏 案内 所(若松区本町76局3479)

引揚者特別交付金

国債買上げと貸付け

引揚者特別交付金の国債を買い上げます。買上げ限度額は一世帯(一記名者につき)12万円まで。希望者が多数の場合は生活困窮者を優先します。

また、この国債を担保として、国民金融公庫の貸付け申込みも受け付けます。貸付け限度額は15万円まで(ただし事業資金として)

いずれも12月15日までに区役所社会課へお申し込みください。

赤ちゃん和妈妈のために

三歳児ルーム

三歳になつたら、医師の健康診査を受けましょう。母子手帳を持参すれば無料です。

健康診査がすんだら、戸畑保健所の「三歳児ルーム」へおいでください。性格情緒の問題、しつけ、運動、精神発達、栄養などについて

のご相談に応じます。健康診査票も持参してください。

▽相談日 11月30日 昼1時〜2時

乳製品の支給

赤ちゃんが健やかに生まれ育てられるには、妊産婦や乳幼児の栄養の強化が必要です。このため市では、つぎのような人に対して、無償で乳製品(粉乳)を支給しています。

離乳食の調理指導

離乳期の赤ちゃんをもつおあさん方は、つぎの日時に保健所へ

▽11月24日 七〜十二か月児

▽11月27日 四〜六か月児

時間は午後1時30分から。無料です。

本のラベル張り替え

▽とき 11月21日午後7時から

▽ところ 戸畑図書館

▽講演内容 北九州の民芸

▽講師 郷土研究家の境忠二郎さん

内容は、身近で興味ふかいものです。高校生、大学生、一般のみなさん方の多数のご来場をお待ちしています。入場は無料です。



ぬれた布で古いラベルをはがす作業もテキパキとすすんで...

北九州の民芸

▽とき 11月21日午後7時から

▽ところ 戸畑図書館

▽講演内容 北九州の民芸

▽講師 郷土研究家の境忠二郎さん

内容は、身近で興味ふかいものです。高校生、大学生、一般のみなさん方の多数のご来場をお待ちしています。入場は無料です。

正月料理を作ろう

▽とき 12月5日午前10時〜午後1時

▽ところ 東戸畑公民館

▽受講内容 正月料理の実習

▽講師 有田静子さん

▽募集定員 三十人(先着順)

申込みは東戸畑公民館87局5669へ。材料費は実費を各自で負担していただきます。

公民館講座

▽戸籍簿抄本・住民票の電話予約OK つぎの受信専用電話でお申し込みください。本籍地番や筆頭者の氏名、住民登録の住所町名などは正確にお知らせを

区役所市民課 87局7827

こしら番 119

▽道路の黄色い丸印 最近、道路に黄色い丸印が描かれているのをお見かけになりませんか? これは消火せんや防火水槽の位置を示すものです。道路交通法では、消火せんや防火水槽から五メートル以内の駐車は禁止していますが、違法駐車が多く、消火作業の大きな障害となつていっています。このため、区内の六百八十個の消火せん、八百八個の防火水槽のフタに、直径約六十センチメートルの黄色い丸印をつけて運転者の注意をうながしています。違法駐車を見かけたらお互いに注意しましょう。【戸畑消防署】

ありがとう...

定例人事相談

11月25日 午前10時〜午後3時 区役所市民相談室



相談内容は金銭貸借、土地家屋の貸し借り、家庭のもめごとなど。人権擁護委員が無料で応じます。

心配ごと相談

11月17日=文化ホール会議室
◇ 24日=沢見公民館
◇ 28日=牧山東公民館

(時間は午前10時〜12時30分、ただし沢見公民館は午後3時まで)



身上、家庭、住居など生活上の「心配ごと」でお悩みの人はご利用ください。相談員は区社協理事と民生委員。無料。