



市政だより

北九州

6月15日

第236号

毎月2回1日・15日北九州市発行
39年4月15日・第三種郵便物認可



6月5日・水道展（市役所2階展示ホール）。

おばけ水道に わく歓声！

「見て、見て！」「わあ、大きな水道……すごいなあ」「どうなってるんだろう」——。
宙に浮いて絶え間なく水を流す蛇口のまわりで、大騒ぎの子どもたち。
6月1日から7日までは、全国水道週間。本市では、小学生、市政ダイヤルモニター、婦人会などを対象にした

水道施設見学会や水道展、水道写真コンテスト、ます湖ダムのスケッチ大会などを行ないました。
中でも、市役所二階展示ホールの「水道展」には、市の水道施設や水につくられるまでが一目でわかる模型、パネル、写真がズラリと並び、見学者の人気を呼んでいました。

（▶毎月15日号は10ページです。紙面の関係で区版は10ページ目（別紙）に移しましたのでお間違いなく。）

さわやか水洗トイレ

48年度 普及目標 一万八千戸



本市は48年度の水洗化目標戸数を18,000戸としています。市内の水洗化できる区域内に84,000戸の家があり、うち改造工事がすすんでいるのは36,000戸にすぎません。そこで「水洗化作戦」を強力に進め普及率65%を目ざしています。

普及率65%をめざす

住みよい環境整備のための基盤事業として、下水道づくりがすすんでいます。

下水道は、家庭のくみ取り便所を水洗化して家庭を悪臭やハエから解放するほか、都市の過密化と産業公害によごされた川や海をよみがえらせるという、もう一つの役目をもっています。

ところで、下水道がはいった区域では、三年以内にくみ取り便所を水洗化するよう下水道法(第十一条の三)で義務づけられています。これはせつかく下水道がはいったのに、あい変わらずくみ取り車が走り、ハ

水洗化・3年の義務づけ

法による、三年の義務づけは46年6月24日に施行されました。本市の場合、さつそくこの適用をうけて49年6月、あと一年で期限切れになる区域が、八幡と戸畑に合計千三百六十六ヘクタールあり、同区域内で現在なお二万五千

あと一年で期限がくる

八幡・戸畑の二万五千戸

エが飛ぶといった前近代的な姿がなくし、施設の機能を十分生かすために定められたものです。また、家庭の水洗トイレが健康で文化的な生活に不可欠な条件だと考えられるようになった最近の社会の反映でもあります。

しかし、それも下水道あつてのことです。なぜなら水洗便所は、下水道がないところではもうけることができませんが、これは、経費の面でも下水道の場合の2~3倍もかかり、あとの維持管理費は比較になりません。その浄化そうの役目をするのが写真の終末処理場です。



家庭からの汚水は処理場で約十時間できれいな水に

下水道あつての水洗式 欧米では、日本に古くからある。ご不浄、という感覚はありません。用を足しながら本を読むといった全くここの場のひとつとなっています

誤った認識による差別の問題も差別する人自身に差別性があるだけでなく、その背景には、そのような問題を生み出す差別意識が、世の中に空気のように漂っているから起こるのです。

戸の未水洗家庭が残っています。このため市は、該当家庭に文書や係員の訪問などで強力に、水洗化のおすすむ作戦を展開します。もつとも三年の義務づけは、すべての家庭が、というわけではありません。近く家を建てなおす、移転するといった計画のある場合や生活が苦しく資金のめどがたないといった理由があるときは猶予されます。

義務づけを守るべくして守らなるときは罰金(十万円以下)を課せられることもあります。市は、48年度から生活保護家庭への全額助成制を設けました。また、年六・四八%の利息つきだった貸付金を昨年から無利子にして利用しやすくしています。

無利子の貸付金あります

10万円限度、36か月隔月均等払い

- 助成金と貸付金
 - ▽助成金：貸付金を借る人は四千元、借りずに自己資金でする場合は一万円さしあげます。
 - ▽貸付金：十万円を限度に工事費の精算額によって貸付額を決定します。無利子です。償還方法は三十六か月隔月(二か月に一回)均等払いです。
- 共同排水設備助成
 - にも、三分の一から二分の一の助成があります。
 - ※水洗化のご相談は区役所内下水道課へどうぞ。

経費

水洗化工事は一般に便所の改造と同時に台所、風呂場などの排水工事を伴います。したがってその費用も含むことになり、公共下水道までの距離で多少異なりますが、平均九万円前後となる見込みです。

工事の申込み

市が指定した工事店であれば工事はできません。市内に約百五十店あります。工事を申込みと助成貸付の申請を含む詳しい手続きをしてください。

市が完了検査

工事日数が一〜三日、便所部分が一日ですから便所が使えないのは一日だけです。工事が終わったら市の技術者が工事のすべての適否を検査します。

同和問題については、本紙でも昨年9月と12月の二回にわたり紹介しています。

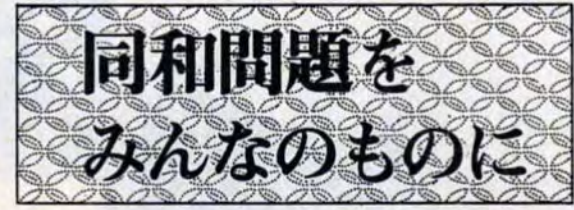
この問題を早急に解決するため同和对策事業特別措置法が制定され、こととして五年目を迎えています。

この法律の趣旨にそつて、国や市町村がそれぞれいろいろな施策や努力を重ねています

が、いまだに万全とはいえません。この時機に、もう一度みなさんといっしょにこの問題を考えていきたいと思ひます。

いわれなき理由

「ゆびさすな、きみもわたしも同じ人」これはある小学生の切実な気持ちをあらわしたものです。同じ人間でありながら、単に「生れたところが——」ということだけで、近代産業の門はほとんど閉ざされ、結婚問題にも影響をおよぼし、わるい環境の中で生活を営まざるを得ないなど——



いまだにそのような事実が数多くひそんでいるのが同和問題なのです。一部の人たちが、このような状態におかれているのは、徳川幕府が自ら支配者としての地位を守るための手段として、人為的につく

基本的人権の尊重

いま、わたしたちが暮している社会は、憲法ではつきりと定められているように基本的人権が保障されています。また、一般的に人びとは「人権は尊重されなければならぬ」「人と人との間に差別があつてはならない」といいます。

しかし、実際には一部の地域の人びとに対して、予断と偏見をもつていたり、同和問題は自分とは関係がないと考へてはいないでしようか。

最近、全国的に公害の問題が表面化し、住民運動にまで発展していくケースを見受けま

す。この動きをたどると、生活権の侵害をとり除き、基本的人権を守ろうとすることから出発しています。

自分の人権が侵されなければ、他人の人権はどうでもよいということにはなりません。

国民の、また市民の一人といえども、基本的人権が侵されることはひいては、自分の人権をも侵さ

誤った認識の解消

誤った認識による差別の問題も差別する人自身に差別性があるだけでなく、その背景には、そのような問題を生み出す差別意識が、世の中に空気のように漂っているから起こるのです。

わたしたちは、知らず知らずのうちこの空気を吸つて、同和問題に対する誤った認識を持つていることが多いのです。

問題はどこにありますか。いまの社会は、わたしたち一人ひとりがつくつていっているのです。

わたしたち一人ひとりの意識の中に誤った認識が、社会の中に空気のように差別を生み出しているとしたら、同和問題は自分たちには責任がないなどとはいえませんが、

ですから、人間一人ひとりが差別を許さない強い姿勢をとつてこそこの問題は解決されるのです。

同和对策審議会の答申や、同和对策事業特別措置法のなかに「同和問題の早急な解決こそ、国の責務であり同時に、国民的課題である」と述べているゆえんはここに

あるのです。(正しい認識をしていただくための同和問題の歴史の経過などについては次の機会に掲載します。)

子どもを交通事故から守る スクールゾーン強化

市は、小学生の通学途上の交通事故をなくそうと昭和47年から、スクールゾーンを設定。通学路の速度制限など車の通行を規制する一方、危険か所にガードレールなど安全施設を整備してきました。この結果昨年は小学生の登下校時の交通事故が一昨年より約二〇%減るという効果が現われてきました。



また、スクールゾーンを幼稚園、保育園に広げ、専門指導員による移動交通安全教室も行なっています。

火の用心はいいですか

八幡消防署は、ねたきり老人の家庭を訪問し、火の用心や災害時の避難方法を指導しました。今後毎月三回行ないます。

老後の生きがい求めて

6日、百二十四人のおじいちゃんおばあちゃん「東部北九州老人大学開校式」に出席。11月21日の卒業式には、カッコイイお年寄りが勢ぞろいすることでしょう。

若い息吹き満ちて



夜宮青少年センターがオープンして三か月。ステレオ土曜コンサート、七宝焼き、英会話、悩み相談室などさまざまな活動を行なっています。若いあなたの参加を待っています。市長が洞海湾を視察 6月5日



決壊した川岸補修は消防隊の海戦術で



消防レンジャー隊も日ごろの成果を披露



イカダにすぎた市民を救助する小型艇

水陸空から総合大訓練

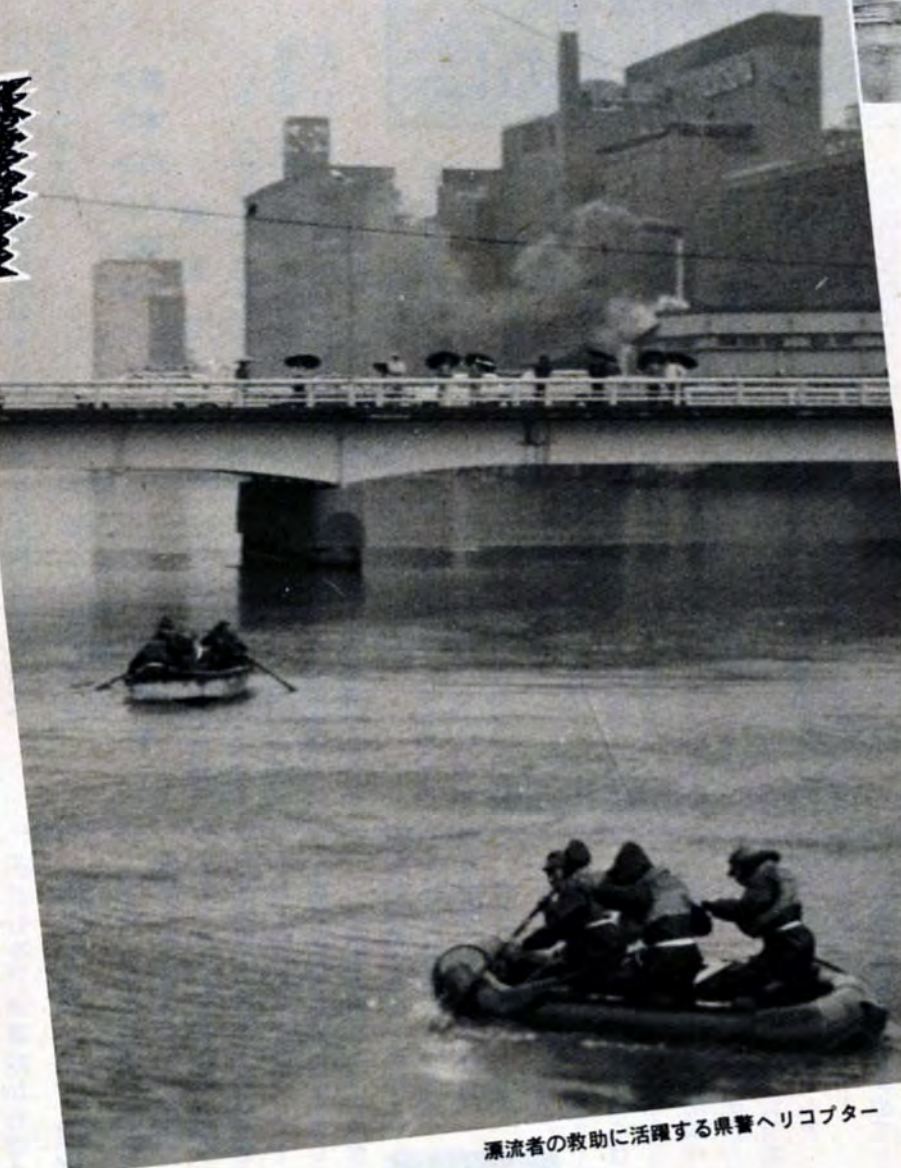
災害に 確かな連けいプレーを



ふだに書かれた症状によって、応急手当をする



20数分間で50mの仮橋をかける自衛



漂流者の救助に活躍する県警ヘリコプター



本番さながら 狂煙につつまれたビルの屋上から助けを求める声



付近の市民も仮橋づくりに訓練

ヘリコプター一機、車両八十八台、人員一千余人、ほかに小型舟艇数隻……。6月5日、市役所前広場を中心に、大規模な総合防災訓練を行いました。

「大雨洪水警報発令下、北九州市は五百リを越す豪雨に襲われ、紫川がはんらん。各地でガケくずれが続発。電気、ガス、水道、電話もズタズタ。同時に繁華街のスーパーで火災発生」という想定。消防、警察、自衛隊、日赤、医師会、電々公社、電力・ガス会社、など十五の機関が参加。折からの雨をつけて、みごとに連けいプレーを展開しました。

◇ 新市になって初めてという総合訓練は上々のできてしたが、本番におよぶことなく、訓練だけに終われば、これにこしたことはありません。

◇ ことは、昭和28年の大水害からちょうど二十年目。心がまえも新たに、災害防止に取り組まなければなりません。排水路のそうじ、ゆるんだ石垣の修理など、日ごろの注意がかんじんです。

「小さな注意で、大事故防止」災害を防ぐのは、まずあなたです。

会館

八幡区尾倉三丁目 八幡美術館 7月14日
北九州市総合美術展 7月20日
サンパウロ美術展 7月27日

老人と 乳幼児の 医療費無料化

市は、乳幼児とお年寄りが健康な毎日を送らせるように、7月1日から、「乳幼児の医療費無料化」を実施、「老人医療費無料化」の対象範囲を広げます。

対象範囲を拡大

【対象】▽七十歳以上の人
▽六十五歳以上で障害のある人
▽家庭で寝たきりの人

申請手続き

【受付】福祉事務所福祉課
【持参するもの】①健康保険証
②住民票写し一通

申請手続き

【対象】①国民健康保険の世帯主、社会保険の被保険者が組合員で市内に三か月以上住む人

申請手続き

【受付】福祉事務所福祉課
【持参するもの】①健康保険証
②住民票(家族全員記載のもの)

申請手続き

【対象】①国民健康保険の世帯主、社会保険の被保険者が組合員で市内に三か月以上住む人

六十五歳以上のお年寄り 「市民交通共済」は無料
7月1日から六十五歳以上のお年寄りの交通共済掛金を市が負担します。

老人部屋建築資金貸します
市の住宅貸付制度「マイホームローン」に、六十歳以上の親族と同居し、専用居室を増設する人に融資する制度を新設しました。

市営渡船半額割引
6月1日から、六十五歳以上の人は、市営渡船(若戸・小倉航路)を利用するとき、老人福祉手帳を提示すると料金を半額に割引しています。

楽しい旅は ホームバスで

海外移住相談と映画のテーマ
6月21日午後6時9時
小倉市民会館で、開かれは市経済局農政課2076へ。



小倉市体育館・婦人体操教室で

＊商業調査にご協力を
通商産業省では、7月1日現在で商業実態基本調査を行ないます。

＊中小企業退職共済 加入申込み受付中
【加入資格】市内の中小企業に勤める15歳以上75歳未満の常用従業員。

＊簡易保険保養センターのご利用を
6月13日、若松北海岸に、北九州簡易保険保養センターがオープン。

＊ごみ用ポリ袋を配布
48年度第1回(7・8・9月分)のポリ袋を6月中～下旬衛生委員を通じて配ります。

消費生活指導者養成講座
市は、地域で消費者の指導、啓発にあたるリーダーの養成講座を開きます。

市民大学セミナー
7月20日から12月7日まで、毎週金曜日午後6時30分～8時30分、小倉市民会館第四会議室で。

奨学金あげます
交通事故で父または母を亡くした高校生(その世帯の市民税が均等割非課税の人)に、月額三千元の山九交通児童奨学金を給付します。

プール臨時職員募集
高校生以上の男子二十三人、女子二十人、夜警一人を募集します。

プール臨時職員募集
高校生以上の男子二十三人、女子二十人、夜警一人を募集します。

青年大学セミナー
7月20日から8月10日までの土・日曜を除く十五日間、午後6時30分～三時、北九州大学で、受講は無料。

教員・寮母募集
市は、次の教員・寮母を若干名募集します。

プール臨時職員募集
高校生以上の男子二十三人、女子二十人、夜警一人を募集します。

教員・寮母募集
市は、次の教員・寮母を若干名募集します。

プール臨時職員募集
高校生以上の男子二十三人、女子二十人、夜警一人を募集します。

教員・寮母募集
市は、次の教員・寮母を若干名募集します。

いんたむら (八幡区)
北は、洞海湾に面して大断崖をなし、鉄都八幡の青山となっている血倉山(八幡区)は、坊住山、帆柱山、花尾山を西に從えて、聳え立っている。東はゆるやかなスロープを描き、朝日に輝く、その姿は、「郷土の富士」の威容と貫禄がある。

楽しい旅は ホームバスで
海外移住相談と映画のテーマ
6月21日午後6時9時
小倉市民会館で、開かれは市経済局農政課2076へ。

消費生活指導者養成講座
市は、地域で消費者の指導、啓発にあたるリーダーの養成講座を開きます。

市民大学セミナー
7月20日から12月7日まで、毎週金曜日午後6時30分～8時30分、小倉市民会館第四会議室で。

奨学金あげます
交通事故で父または母を亡くした高校生(その世帯の市民税が均等割非課税の人)に、月額三千元の山九交通児童奨学金を給付します。

プール臨時職員募集
高校生以上の男子二十三人、女子二十人、夜警一人を募集します。

教員・寮母募集
市は、次の教員・寮母を若干名募集します。

都市計画道路案を縦覧

県では、北九州都市計画道路の案（下図・錦物師町線延伸）を、6月18日から7月2日（日曜・祝日は除く）まで、毎日午前9時～午後5時、市建設局都市開発課（市役所13階、582局2454）で縦覧します。

この計画案に対して意見のある人は、この期間中、県知事に意見書を提出できます。用紙は、縦覧会場にあります。

問い合わせは、同都市開発課か県土木部都市計画課（福岡市中央区天神一丁目1-1〈092〉78局1111）へ。

▶おもな経過地…小倉区愛宕一・二丁目、青葉一・二丁目、錦物師町、東港町。



昭和48年度
地方税法改正

① 住宅用地は評価額の二分の一を限度として課税。昭和48年度と昭和49年度だけ現在の負担調整措置を継続。

② 非住宅用地は、昭和50年度から評価額で課税。今年度から段階的に課税標準額を引上げる。

③ 免税点引上げ…十五万円以下の土地、八万円以下の家屋、百万円以下の償却資産は免税。

▶ 特別土地保有税（新設）
④ 納税義務者…昭和44年1月1

① 住宅用地は評価額の二分の一を限度として課税。昭和48年度と昭和49年度だけ現在の負担調整措置を継続。

② 非住宅用地は、昭和50年度から評価額で課税。今年度から段階的に課税標準額を引上げる。

③ 免税点引上げ…ことし6月1日から電気使用料金が一月千円まで、ガス使用料金が一月二千五百円まで免税。

展示ホール の催し

市役所2階（日曜日・祝日は休み）
平日 8時45分～17時（土曜日は14時まで）

- ▷ 6月18日～23日＝みみずく会油絵展
- ▷ 6月25日～30日＝ソ連邦写真展
- ▷ 7月4日～6日＝第3回野菜コンクール
- ▷ 7月9日～14日＝南画・石雲門下竹の画展
- ▷ 7月16日～21日＝北九州地区高校書道展

スポーツ教室開講

市は、スポーツの楽しさを味わい、健康なからだをつくっていただくように、いろいろなスポーツ教室を開きます。

今年度開くのは十五種目・二十二教室。まず次の七教室の参加者を募集します。

会費は千円（スポーツ傷害保険料を含む）

申込は、種目名と住所、氏名、年齢、職業（学校名）を書き、はがきと会費を添えてそれぞれの締切日までに、北九州都市体育協会（〒803小倉区城内1-1、市教育委員会体育課内、582局2395）へ。

【陸上競技（初級）】▽日程…7月7日・28日、8月4日、9月8日



日・22日、10月27日、11月10日・24日、12月15日。午後2時～4時
三萩野陸上競技場で
▽対象…小学生・高校生、五十人
▽申込締切り…6月25日

【空手道（初・中級）】▽日程…7月5日から10月25日までの毎週木曜日（8月16日除く）午後5時30分～8時、門司中部公民館で
▽対象…小学生以上、五十人
▽申込締切り…6月25日

以上、三十人▽申込締切り…6月30日

【弓道（初級）】▽日程…7月7日から9月22日までの毎週土曜日、午後2時～4時、市立門司弓道場で
▽対象…小学生・高校生、三十人
▽申込締切り…6月30日

【軟式野球（初・中級）】▽日程…7月7日から9月22日までの毎週土曜日、午後6時～8時、三萩野コートで
▽対象…十八歳以上の人、三十人
▽申込締切り…6月30日

少年団体の相談受けます

市は、今年度から「少年団体育指導委員会」を小学校区ごとに二人、計二百四十二人置き、少年団体の健全な育成を進めています。

指導委員は、①子供会など少年団体の結成、加入の相談に応じる
②少年団体の活動の連絡調整をする
③少年団体への指導、助言をする
④などの仕事を行います。

問い合わせなどは、もよりの中央公民館か地域公民館へどうぞ。

＊大分県保母試験

試験は7月24日と27日、大分県立大分商業高校（大分市津留）で
願書用紙は、大分県福祉生活部児童家庭課（〒860大分市大手町三丁目1-1 〈0975〉36局1111）に二十四円切手を貼った返信用封筒を同封して請求してください。願書受付は7月9日までです。

問い合わせはもよりの福祉事務所福祉課へ。

＊建築物環境衛生管理技術者の試験

試験は10月7日、福岡市で。受験案内、願書用紙は厚生省環境衛生局環境衛生課（〒100東京都千代田区霞ヶ関1-2-2）に二十円切手を貼った返信用封筒を同封して請求してください。願書受付は6月30日までです。

問い合わせは、もよりの保健所公衆衛生課へ。

脳予防接種を受けよう

日本脳炎の予防接種を、市内開業医師（ホスター）掲示で6月30日まで行なっています。

対象は市内に住む生後六か月以上の人。接種は一回、ただし昨年接種した人は一回。

接種料は、一回につき四百三十円ただし、十五歳以下と六十五歳以上の人は無料。生後五ヶ月の学校等で、六十五歳以上の人は年齢を証明するものを持って開業医師へ行きます。

また次の人は無料接種券（交付場所はカウコ内）を持参すると無料です。

①生活保護世帯の人（福祉事務所） ②市民税均等割以下世帯の人（納税通知書か納税額取書を持参した人は保健所か出張所、納税通知書・領収書をなくした人へ非課税の人は区役所課税・市民税課）

訪問販売にご用心

〔コンドーム類〕 最近「保健所の指導で売りに来た」「品物はあとで届けるから現金を先に」といった訪問販売が行なわれています。

これらの悪用は、薬局、薬店以外では販売できません。訪問販売ができるのは、受胎調節実地指導員の資格をもった助産師だけです。ご注意ください。

〔消火器〕 二日に一個備えるよう消防署が指導しているのに、など消防署員とまじらわしい服で押し売りする人がいます。消防署では、一般家庭用の消火器を備えるよう義務付けてはいませんし、訪問販売を依頼することもありません。強制的な態度、言動で押し売りをすると、ヘルメットがいたら、もよりの警察署か消防署へ通報してください。

市職員・上級

▽試験区分…法律、経済、心理、土木、電気、機械、建築、化学、造園、生物、農芸化学、獣医師。

▽受験資格…昭和22年4月2日から27年4月1日までに生まれた人
「心理」は大学、大学院で心理学を専攻・卒業か卒業見込みの人
「農芸化学」は食品衛生監視員の資格を持つか来春取得見込みの男子。

「獣医師」は獣医師免許を持つか来春取得見込みの男子
「土木」「電気」「機械」「建築」「造園」は男子だけ。

市職員・中級

▽保母…昭和25年4月2日から29年4月1日までに生まれ、保母の資格を持つか来春取得見込みの人

募集します

▽臨床検査技師…昭和18年4月2日以降に生まれ、臨床検査技師の免許を持つか来春取得見込みの人
▽衛生検査技師…昭和14年4月2日以降に生まれ、衛生検査技師の免許を持つか来春取得見込みの人
▽診療放射線技師…昭和14年4月2日以降に生まれ、診療放射線技師の免許を持つか来春取得見込みの人
▽理学療法士…昭和13年4月2日以降に生まれ、理学療法士の免許を持つか来春取得見込みの人
▽作業療法士…昭和13年4月2日以降に生まれ、作業療法士の免許を持つか来春取得見込みの人

学校事務（県費負担職員）
昭和19年4月2日から27年4月1日までに生まれた人。

消防士

▽上級消防士
▽試験区分…行政、電気、建築、化学。

▽受験資格…昭和22年4月2日から30年4月1日までに生まれた男子（今年10月以降の採用に際しては、身体条件は上級と同じ）
〔市職員から消防士までの試験の日程〕7月22日午前8時40分から北九州大学（小倉区北方）で。

事業資金貸します

国民金融公庫では、つぎの事業資金を融資します。

▽普通貸付…対象は資本金一千万円以内か従業員百人（商業サービス業は五十人）以内。貸付金額は八百万円以内、年利七・七％

▽食品貸付…営業の近代化に必要な設備資金の特別融資…対象は青果・魚介類・米穀・酒類・乳類の各小売業、パン・めん類、かつお・水産物製品、漬物、各製造小売業か総合食品小売業を営む人。貸付金額は二千五百万円以内、年利七・七％（特

訪問販売にご用心

〔コンドーム類〕 最近「保健所の指導で売りに来た」「品物はあとで届けるから現金を先に」といった訪問販売が行なわれています。

これらの悪用は、薬局、薬店以外では販売できません。訪問販売ができるのは、受胎調節実地指導員の資格をもった助産師だけです。ご注意ください。

〔消火器〕 二日に一個備えるよう消防署が指導しているのに、など消防署員とまじらわしい服で押し売りする人がいます。消防署では、一般家庭用の消火器を備えるよう義務付けてはいませんし、訪問販売を依頼することもありません。強制的な態度、言動で押し売りをすると、ヘルメットがいたら、もよりの警察署か消防署へ通報してください。

市職員・中級

▽保母…昭和25年4月2日から29年4月1日までに生まれ、保母の資格を持つか来春取得見込みの人

募集します

▽臨床検査技師…昭和18年4月2日以降に生まれ、臨床検査技師の免許を持つか来春取得見込みの人
▽衛生検査技師…昭和14年4月2日以降に生まれ、衛生検査技師の免許を持つか来春取得見込みの人
▽診療放射線技師…昭和14年4月2日以降に生まれ、診療放射線技師の免許を持つか来春取得見込みの人
▽理学療法士…昭和13年4月2日以降に生まれ、理学療法士の免許を持つか来春取得見込みの人
▽作業療法士…昭和13年4月2日以降に生まれ、作業療法士の免許を持つか来春取得見込みの人

消防士

▽上級消防士
▽試験区分…行政、電気、建築、化学。

▽受験資格…昭和22年4月2日から30年4月1日までに生まれた男子（今年10月以降の採用に際しては、身体条件は上級と同じ）
〔市職員から消防士までの試験の日程〕7月22日午前8時40分から北九州大学（小倉区北方）で。

事業資金貸します

国民金融公庫では、つぎの事業資金を融資します。

▽普通貸付…対象は資本金一千万円以内か従業員百人（商業サービス業は五十人）以内。貸付金額は八百万円以内、年利七・七％

▽食品貸付…営業の近代化に必要な設備資金の特別融資…対象は青果・魚介類・米穀・酒類・乳類の各小売業、パン・めん類、かつお・水産物製品、漬物、各製造小売業か総合食品小売業を営む人。貸付金額は二千五百万円以内、年利七・七％（特

人形浄瑠璃文楽公演

7月8日（日）
午後1時、5時
戸畑市民会館

【演題】 平家女護島、曾根崎心中
【出演】 竹本越路太夫、竹澤彌七ほか
【入場券】 A席600円、B席300円。前売券は各市民会館と市内プレイガイドで発売中

市職員・上級

▽試験区分…法律、経済、心理、土木、電気、機械、建築、化学、造園、生物、農芸化学、獣医師。

▽受験資格…昭和22年4月2日から27年4月1日までに生まれた人
「心理」は大学、大学院で心理学を専攻・卒業か卒業見込みの人
「農芸化学」は食品衛生監視員の資格を持つか来春取得見込みの男子。

「獣医師」は獣医師免許を持つか来春取得見込みの男子
「土木」「電気」「機械」「建築」「造園」は男子だけ。

市職員・中級

▽保母…昭和25年4月2日から29年4月1日までに生まれ、保母の資格を持つか来春取得見込みの人

募集します

▽臨床検査技師…昭和18年4月2日以降に生まれ、臨床検査技師の免許を持つか来春取得見込みの人
▽衛生検査技師…昭和14年4月2日以降に生まれ、衛生検査技師の免許を持つか来春取得見込みの人
▽診療放射線技師…昭和14年4月2日以降に生まれ、診療放射線技師の免許を持つか来春取得見込みの人
▽理学療法士…昭和13年4月2日以降に生まれ、理学療法士の免許を持つか来春取得見込みの人
▽作業療法士…昭和13年4月2日以降に生まれ、作業療法士の免許を持つか来春取得見込みの人

消防士

▽上級消防士
▽試験区分…行政、電気、建築、化学。

▽受験資格…昭和22年4月2日から30年4月1日までに生まれた男子（今年10月以降の採用に際しては、身体条件は上級と同じ）
〔市職員から消防士までの試験の日程〕7月22日午前8時40分から北九州大学（小倉区北方）で。

事業資金貸します

国民金融公庫では、つぎの事業資金を融資します。

▽普通貸付…対象は資本金一千万円以内か従業員百人（商業サービス業は五十人）以内。貸付金額は八百万円以内、年利七・七％

▽食品貸付…営業の近代化に必要な設備資金の特別融資…対象は青果・魚介類・米穀・酒類・乳類の各小売業、パン・めん類、かつお・水産物製品、漬物、各製造小売業か総合食品小売業を営む人。貸付金額は二千五百万円以内、年利七・七％（特



門司区版

たしかめて またたしかめて ハイ横断

予防接種を受けよう

種痘

対象は、生後二十四か月以上でこれまで種痘を受けたことがない人。無料

【日程】 接種は6月22日 検査は6月29日。▽いづれも門司保健所で午後1時～2時30分。

百日せき・ジフテリア・破傷風 混合

対象は、①一期生後三か月から六か月までの赤ちゃん、六か月以上たっても接種していない人

（三週間から八週間おきに三回接種、今回は二回目）
②二期一期の接種をおわり、二か月から十八か月たっている人（一回接種）

【日程】 二期二回目6月18日 三期三回目7月9日
※二期は右の期間中に一回接種。▽区内の各開業医院で、診療時間中どうぞ。無料。

接種をしてはいけない人：①熱がある ②心臓血管系、腎臓または肝臓がわるい ③糖尿病、脚気



市民検診

対象は、常時家庭にいる主婦、乳幼児（保育所、幼稚園を除く）高齢者や商店の従業者、または会社、工場、事業所などで検診を受ける機会がなかった人など。
検診の内容は、①レントゲン間接撮影 ②血圧測定（四十歳以上の希望者） ③精密検査
当日は、なるべく金具やボタンのない肌着を着用してください。検診は無料。
日程は、下表のとおり

18日	上本町アパート	10時～15時
19日	大久保クラブ	〃
20日	清見公民館	17時～20時
22日	大里西部公民館	10時～15時
25日	大里高校	〃
26日	藤松バス停横	〃
27日	緑ヶ丘診療所前	〃
29日	大里西部公民館	17時～20時

乳児健康診査

赤ちゃんが四か月と七か月になったら母子手帳をもって近くの医院で、健康診査を受けましょう。無料。

三歳児健康診査

三歳児は、人間形成のうえで最も大切な時期です。母子手帳をもって近くの指定医院・歯科医院で、検診をお受けください。無料。

保健所の行事

門司保健所 TEL 321-4586

曜日	午前9時～11時	午後1時～3時	曜日
月	衛生教育	3歳児ルーム 乳児健康相談 4～5か月児 乳児健康相談 7～8か月児	第2・4 第1 第3
火	集団検診 水質検査	健康相談 ソパルクリン 注射 血液検査	第1・4 第4
水	母子手帳交付 断層撮影 フッ素塗布	母親教室 成人病相談 家族計画	第3・4 第3 第3
木	妊婦健康相談	結核相談 ソパルクリン 反応検査 C G 接種 血液検査	第1・4 第4
金	衛生教育 断層撮影 水質検査	精神衛生・酒 害相談 療育相談	第2・4 第4 第1

昭和三十九年四月十五日第三種郵便物認可

編集

北九州市広報室（小倉区城内1番1号 222局22336）

印刷 合資会社 吉田印刷所（若松区）（一部三円）

水害に備えて

豪雨の季節です。水害には念のため十分な備えをして、私たちの家を守りましょう。とくに次のことに注意してください。
①土砂の流出、土砂の流出のおそれがある場合は、クレーンなどで土のうを積みかさねて急流をせき止める。建物の周囲の排水溝を掃除し水の流れをよくする。
②テレビ、ラジオなどで気象情報に注意する。
③万一の場合の避難場所を家族全員でよくおぼえておく。
④携帯電話、懐中電灯、緊急食糧などを準備しておく。
【門司消防署】

大型ゴミ…集めます

町 26日 清見一、三の一部、大久保一、二 27日 田野浦校区、清見三、四、大久保
28日 風師一、四、葛葉一、三、二夕松町、29日 小森江西校区、大里本町一、二の一部 30日 奥田町一、二、三、松崎町、永黒一、二、大里東一、四、上二十町の一部、岩ヶ鼻 7月2日 上二十町、中二十町、下二十町、黄金町、大里東口 3日 城山町、寺内一、四、大里戸ノ上一、三 4日 白野江校区、大積校区、柄杓田校区 5日 松ヶ江北・南校区

水道検針にご協力を

水道の検針は4月からつぎの検針員がみなさんのご家庭にお伺いしております。ご不審のときは、身分証明書を提出させて確認するか、もよりの営業所（門司営業所 331局3531 大里営業所 331局5131）へお問合せください。

水キャンブ講習会

6月30日午後3時から7月1日午後5時まで（一泊二日）矢筈山林間学園で行ないます。
内容は、テント設置、キャンプファイヤー、救急活動、飯ごう炊さんなど初級者向け。
*婦人学級へどうぞ
テレビの情報を選択し、じょうずに活用しましょう。あなたもテレビを見ながら勉強しませんか。
申込み：「キャンブ」は6月25日、「婦人学級」は6月27日までに中央公民館（老松町3-1 332局0888）定員は各三十人。

三歳児健康診査

三歳児は、人間形成のうえで最も大切な時期です。母子手帳をもって近くの指定医院・歯科医院で、検診をお受けください。無料。

寄付ありがとう

（敬称略）

- 【門司民生事業協会へ】
- ▼香典返し寄付 安藤正男（吉志） 高比良力子（東門司） 松岡イチ（丸山） 土井雅嗣（恒見井ノ浦） 平山勇（西新町二） 江本博（藤松三） 小林ハツノ（東門司二） 梶谷勇（大久保三） 森雄雄（葛葉二） 野瀧勝二（大里戸ノ上） 小川アキヨ（旧門司） 牧田豊（長谷） 内尾清一（花月園） 藤本ミチ子（恒見） 尾崎ミヨ子（永黒）
- ▼篤志寄付 小野正盛（西海岸二） 安部敬志（藤松）
- 【門司区保護司会へ】
- ▼香典返し寄付 池水洋治（天積西町）
- 【門司区社会福祉協議会へ】
- ▼香典返し寄付 乙原吉善（黄金町） 土井雅嗣（恒見井ノ浦） 角長（恒見井ノ浦） 梶川昭（東門司） 中村礼子（丸山） 八木田利雄（天積北町） 土井義広（恒見井ノ浦）

心配ごと相談

- ▷ 6月20・27日＝門司中央公民館
- ▷ 6月22・29日＝大里中部公民館
- いずれも午前10時～午後3時

身上、家庭、住居など生活上の心配ごとで悩んでいる人はどうぞ

小倉区版

あぶないよ 遊そんでいる子に 声かけて

元気な子どもに育てよう・・・



百日せき・ジフテリア・破傷風 混合

対象は、①二期生後三か月から六か月までの赤ちゃん、六か月以上たっても接種していない人(三週間から八週間おきに三回接種、今回は三回目)②二期二期の接種をおわり、十二か月から十八か月たっている人(二回接種)

◇接種は無料 接種当日の朝、お子さんの体温をはかり、母子手帳を持参してお子さんの健康状態のわかる人が付添ってきいください。

◇接種をしてはいけない人 熱がある、心臓などがわるい、特異体質またはけいれん性体質、種痘、麻疹、BCGなどの接種をして一か月たっていない、医師に接種しない方がよいといわれたなどの場合。

◇一期三回目と二期の日程

- ▽7月2日 両谷公民館、曾根、清水・三郎丸、西小倉の各小学校
- ▽3日 徳力・葛原の各小学校、小倉区医師会館
- ▽4日 野野小学校、足立・日明の各公民館
- ▽5日 東谷・沼・企救の各公民館
- ▽6日 中井・南小倉の各小学校
- ▽9

日 横代・上吉田の各公民館、鷲ヶ丘・城野の各小学校、小倉区医師会館 7月25・31日 小倉区医師会館
時間はいつでも、午後1時30分から2時30分まで。

△相談いろいろ▽

乳児健康診査

赤ちゃんが四か月と七か月にわたって母子手帳をもって近くの専門医院で、健康診査を受けましょう。無料。

乳児健康相談

医院での健康診査がすんだら、保健所で、保育、栄養、しつけなどの指導をうけましょう。無料。

▽小倉保健所 七か月児 28日

▽城野保健所 七か月児 28日

いづれも、午後1時から1時30分までに受け付けを済ませてください。

離乳食栄養教室

母子手帳を持参してご参加を。

▽小倉保健所 七か月児 21日

▽城野保健所 七か月児 28日

いづれも、午後1時から1時30分までに受け付けを済ませてください。

三歳児ルーム

健康診査がすんだら、保健所の三歳児ルームへおいでください。性格、情緒の問題、しつけ、夜尿などの相談と指導を行います。

▽小倉保健所 19日

▽城野保健所 25日

いづれも、午後1時から1時30分までに、受け付けを済ませてください。

精神衛生・酒害相談

からだばかりでなく、心の健康にも注意しましょう。眠れない人、乱暴する人、アルコール中毒の人などが対象。家族の人でもどうぞ。秘密厳守。無料。

日程 小倉保健所 6月27日

城野保健所 6月28日

※時間はいづれも午後1時から3時まで。

原爆被爆者相談

原爆被爆者の悩みや各種申請事務手続の相談に応じます。無料。

▽城野保健所 毎月第四水曜日、午前9時～11時(6月は27日)

日明保育所 7月1日開所

日明保育所が7月1日、小倉区朝日ヶ丘一丁目目を開所します。申込み受け付けは6月15日からです。

同保育所は、両親が共働きや病気などのため、子供の養育ができない場合、子供を預かることのできる。

くわしくは、福祉事務所福祉課におたずねを。

心配ごと相談所開設

6月14日から毎週木曜日、企救出張所内で心配ごと相談を行なっています。時間は午前10時～午後3時。

身上、家庭、住居など生活上の

国保嘱託員募集

国民健康保険料の徴収員(嘱託員)を募集します。

資格は、三十五歳以上六十歳未満の小倉区内居住者。給与は、基本手当二万二千円と能率手当、特別手当。

交通費支給、健康、失保有り。希望者は、6月16日から25日までに、履歴書、戸籍謄本(または住民票の写しの謄本)、申込書、写真二枚(証明書用)を添えて、小倉区役所国保年金課 581局4131へお申込みください。

心配ごとで悩んでいる人はどうぞ秘密は固く守ります。無料。

くわしくは、小倉区社会福祉協議会 581局2802へどうぞ。

寄付ありがとう

【小倉区社会福祉協議会へ】

▼香典返し 渋谷政光(日明)

岡田清次・ヨシツ(魚町) 荒川

ナツ(片野) 江戸端義雄、高橋

純一・キヌ(以上足立) 水木正

喜(瑞穂) 松本ユキエ(大門)

国田勇(井廻) 大江宏(篠崎)

藤川静夫・フジノ(黄金町) 深

川教内(新道寺) 蘭信(片野

新町) 山崎義雄(葛原) 安藤

アサエ(葛原) 有山幸信(神岳

【北九州市福祉事業団へ】

▼香典返し 稲田アツ子(上富野)

▲敬称略

■歩こう会 6月17日午前8

時30分小倉駅集合。皿倉山に登り

ます。小雨決行。弁当、水筒をこ

持参ください。問い合わせは、大津

由敬氏 581局2535へ。

《お詫の》 6月1日号市政だよ

りでお知らせした日程「6月7

日」は「17日」の誤りでした。お

詫びして訂正します。

■お願い 市立小倉病院の旧館

の解体工事を、6月16日から9月

上旬まで行ないます。工事期間中

は近々の人や来院者にいろいろ

ご迷惑をおかけすると思えます。

よろしくご協力をお願いします。

■7月下旬まで休館・小倉

図書館 市は、現在の小倉図書

館敷地に、中央図書館を建設しま

す。そのため、小倉図書館は小倉

区大手町・市総合展示場三階を仮

図書館として、移転準備を進めて

いますが、7月下旬移転が終わる

まで同館は休館させていただきます。

問い合わせ 581局1901へ。

これから雨の日が多くなります。雨のひどいときは延期することがありますので、あらかじめご了承ください。お問い合わせは、小倉図書館 581局1901へ。

自動車文庫

〔6月の日程〕

日	10時20分	10時50分	13時40分	14時10分	14時50分
18	小倉養護学校		徳力団地		高野公民館
19	下津柳田富士銀行A P	下津4大分銀行A P	小文字市住	足立団地	
20	身障者職業訓練校		山田町7丁目		
21			曾根公民館	鶴田市民館	
22			徳力春日台	徳力山手団地	
25			沼市営住宅	14時30分沼団地	15時50分吉田団地
26	北方市民館	企救公民館	篠崎1丁目		南小倉児童館
27				蒲生(吉野屋)	上蒲生(子供会)
28	三郎丸団地	紫町市民館		三菱セメント社宅	東谷公民館
29			両谷公民館		

〔7月の日程〕

日	10時20分	11時00分	14時00分	15時00分
2	木町県営A P	山路(円通庵)		
3	篠崎団地		篠崎電々社A P	中島児童館
4				老人いこいの家
5	市立小倉病院			
6			赤坂4丁目	桜ヶ丘A P

利用 移動交番車

かぎの取り付け方や警察への苦情などをお聞きします。お気軽においでください。

時間は、午前10時～11時30分、午後は2時～4時を表わします。
〔6月の日程〕 ▷17日=午前・新和町緑光苑、午後・平尾台 ▷19日=午前・潤崎団地、午後・山田地区刀根酒店前 ▷20日=午前・若園三丁目、午後・吉田団地 ▷21日=午後・井廻三丁目 ▷22日=午前・富野大谷公園、午後・沼団地 ▷23日=午前・八幡町 ▷25日=午前・若園緑ヶ丘、午後・山手団地 ▷26日=午前・紫川団地、午後・若園一丁目 ▷27日=午前・城野団地、午後・新曾根団地 ▷28日=午前・吉田団地、午後・隈ヶ谷町食品センター前 ▷29日=午前・沼団地 ▷30日=午前・井廻三丁目、午後・平尾台

若松区版

乗り物の中では身障者やおとしよりに席を譲りましょう

百日せき・ジフテリア・破傷風 予防接種

対象は、①二期生後三か月から六か月までの赤ちゃん、②六月以上で、まだ接種していない赤ちゃん、最低三週間おきに三回接種が必要、③二期二期の接種が終わって、十二か月十八か月たっている人、一回接種してください。

【日程】▽二期二回目 6月27日、28日
▽二期三回目 7月18日、19日
※二期は右の期間中に二回接種。

場所は、区内の開業医で、診療時間内にお受けください。

【接種してはいけない人】①熱がある
②心臓血管系、腎臓または肝臓がわるい
③糖尿、脚気患者、④特異体質、⑤種痘、ポリオ、麻疹またはBCG接種をして一か月たっていない、⑥医師にしないほうがいいといわれた人など。

▽原爆被爆者健康診断

被爆者手帳、親指大の便(マツチ箱など)に入れ氏名を記入)をご持参ください。無料。

【日程】6月25・26・27・29日
午後1時〜3時(27日だけ午前9時〜)

時(11時)、保健所で。

▽乳児健康診査

対象は、生後四か月児、七か月児。母子手帳をもって指定医院で検診を受けましょう。無料。

▽乳児健康相談

乳児健康診査がすんだら、乳児健康相談へどうぞ。保育や離乳準備、栄養などの相談指導を行なっています。母子手帳をもってどうぞ。無料。

【日程】▽四・五か月児 6月21日、7月5日
▽七・八か月児 6月28日、いずれも午前9時〜11時、保健所で。

▽離乳食栄養教室

離乳の準備、離乳食の進め方、与え方・作り方など。無料。

【日程】毎月第一金曜日(四・五か月児午前10時、七・八か月児午後1時)、保健所で。

▽三歳児検診

母子手帳をもって、指定医院と時、保健所で。

歯科医院で三歳児検診を受けましょう。無料。

▽三歳児ルーム

三歳児検診がすんだら、三歳児ルームで、しつけ、おやつ、病気の予防などの指導を受けましょう。母子手帳をもってどうぞ。無料。

【日程】6月19日、7月3日午後1時〜3時。受付は、午後1時30分まで、保健所で。

▽ツ反応とBCG

対象は学校に行く前の乳幼児。母子手帳をもってどうぞ。無料。

【日程】▽ツベルクリン反応検査 6月20日午後1時〜3時、▽同判定とBCG接種 22日午後1時〜3時、保健所で。

▽精神衛生・酒害相談

眠れない、不安、酒をやめたなど自分や家族、知人のことで悩んでいる人が対象。無料。

【日程】6月22日午後1時〜3時、保健所で。

古前保育所の園児募集

古前保育所では、7月1日から乳幼児部を開設します。対象は生後三か月から三歳未満のお子さんで、定員三十五人です。入所ご希望の方は、若松福祉事務所福祉課へお申込みください。

内職者説明会

福岡県内職共職業指導所(福岡市中央区赤坂一丁目8-27/A092/V75局0242)では、人形づくりの内職者を募集しています。このための説明会を次の日程で開きます。会場では、ほかの内職についても相談をお受けします。お気軽にお越しください。

栄養指導車の巡回

6月の献立は、ピーマンの肉巻き、アジとじゃがいものかきあげ、野菜サラダ。

▽6月18日午前11時：富田公民館
▽27日午前11時：乙丸公民館

電話コンクール

6月21日午後1時から文化体育館小ホールで。区内各小学校から推薦された児童が参加します。どうぞご来場

こちら119番

水害への備え 昨年度の豪雨禍はまた記憶に新しいところです。若松区では、このとき二百余件の災害が起きています。カゲのゆるみ、排水溝のつまりなど、小さなうちに修理しておきましょう。とくに傾斜地は町ぐるみでの点検が必要です。また、万一に備えて避難先や避難方法も確かめておきましょう。「大きな災害も、小さなうちは、あなたにも防げます」。

【若松消防署】

ください。なお、このコンクールで特選になった人は6月30日戸畑市民会館小ホールで行なう北九州地区大会に出場します。

寄付ありがとう

香典返し

- ▽民生委員協議会へ 藤原隆治(浜町二丁目7-17) △林正(有毛岩屋) △榎原琢司(高須678) △西沢治善(本町二丁目9-17) △大庭輝夫(東二島二丁目10-7) △奥田清(白山一丁目11-21)
 - ▽社会福祉協議会へ 山田辰男(西小石町14-35) △小野松市(藤)木一丁目2-20) △麻生繁章(山の堂町1-21) △藤原隆治(浜町二丁目7-17) △内村達茂(渡打町)
 - ▽日赤カンセンターへ 山崎明二(兼任一三〇)
 - ▽仏舍利塔へ 岩田精八郎(小糸町4-1)
- 《願不同、敬称略》

《市民検診》

対象は、家庭の主婦や商店などに勤務して、検診を受けていない人。検診内容は、レントゲン間接撮影。40歳以上の方は血圧測定もあります。無料。
※時間の記載のないものは午前10時〜午後3時。

とき	対象区	と ころ
6月19日	西29区	安屋公民館(10.00~11.30) 協田公民館(13.00~15.00)
21日	10・11区	昭和公民館
22日	〃	〃
25日	東14区	小石公民館
26日	中14区	〃
29日	15区	15区公民館
7月2日	31区	塩屋公民館(10.00~11.30) 大鳥居公民館(13.00~15.00)
〃	〃	高須公民館(10.00~11.30)
3日	〃	浅川社宅管理事務所(13.00~15.00)
〃	32区	若松保健所
10日	7・18区	〃

はかりの検査



営業用のはかり類は、毎年1回検査を受けなければなりません。都合で期間中に受けることができない場合は市計量検査所(戸畑駅前消費生活センター内、871局 6987)へ届出てください。また、計量器が大きいなど運搬できないものは出張検査をしますので、7月16日までに所在場所検査の申請をしてください。

【検査日程】▷6月26日午前10時30分〜12時小石校区公民館、午後1時30分〜3時税関若松出張所
▷27日午前10時30分〜午後3時深町小 ▷29日午前10時30分〜午後3時浜町小 ▷7月2日午前10時30分〜午後3時若松小 ▷3日午前10時30分〜12時修多羅小、午後1時30分〜3時古前小 ▷4日午前10時30分〜12時宮丸市場駐車場午後1時30分〜3時石峰中 ▷5日午前10時30分〜12時道岸住宅内広場、午後1時30分〜3時二島公民館。

《以下次号》

相談いろいろ

《いずれも無料》

- 水買物苦情相談 6月25日午後1時〜4時、市民相談室で。
- 水買物の苦情や要望などの相談。
- 水定例行政相談 6月28日午前10時〜午後3時、市民相談室で。恩給、道路、税金の問題など。
- 水こんには市民相談室 6月21日午後2時〜4時、古前公園で。市政に対するいろいろな相談を受けます。お気軽にどうぞ。

水巡回交通事故相談 6月18日午前10時〜午後4時、区役所市民相談室で。賠償責任や賠償額、示談の仕方など。

水法律人権特別相談 6月20日午前10時〜午後3時、市民相談室で。金銭、土地家屋のめもこと、親族間、人権問題など。

水心配ごと相談 毎週水曜日午前10時〜午後3時、文化体育館で。▽6月25日午前10時〜午後3時、鳥郷公民館で。身上、家事住居、教育の問題など。

昭和三十九年四月十五日第三種郵便物認可

編集

北九州市広報室(小倉区城内1番1号 582局2236)

印刷

合資会社 吉田印刷所(若松区)

(一部三田)

八幡区版

せまい日本 そんなに急いでどこへ行く

成人病検診

対象は、四十歳以上六十五歳未満の人。身長、体重、血圧、尿検査、レントゲン(胸部)検査、診察および保健指導など。無料。

【黒崎保健所管内】時間は、①午前10時～11時30分 ②午後1時30分～3時 ③6月18日④⑤大原団地大型集会所 ⑥20日⑦⑧下上津役団地 ⑨21日⑩⑪町上津役公民館 ⑫上津役公民館 ⑬25日⑭⑮折尾日吉団地17棟集会所 ⑯27日⑰⑱折尾東団地8棟集会所 ⑲29日⑳㉑折尾公民館 ㉒7月4日㉓㉔則松東区民館 ㉕5日㉖㉗本城市住集会所 ㉘9日㉙㉚陣ノ原公民館(以下次号に掲載します。)

混合

対象は、①一期生後三か月から六か月までの赤ちゃん、六か月以上たっても接種していない人(三週間から八週間おきに三回接種、今回は一回目) ②二期第一期の接種をおわり、十二か月から

大型ゴミ収集

当日の朝、「大型家庭廃品持ち出し場所」と書いた幕をさげた所に持ち出してください。営業上の廃棄物と建築廃材は収集しません。

【日程】▷6月25日=東浜町、築地町、屋敷一・二丁目、田町一・二丁目、舟町、城石町、汐崎町、八千代町 ▷26日=藤田一・二・四丁目、紅梅一～三丁目 ▷27日=黒崎一～四丁目、熊手一～三丁目、藤田三丁目 ▷28日=菅原町岸の浦一・二丁目、黒崎五丁目、岡田町、東・西神原町、南八千代町 ▷29日=東鳴水一～五丁目 ▷30日=西鳴水一・二丁目、京良城、吉野団地、東曲里町、幸神一～三丁目、鳴水六丁目(屋形船) ▷7月2日=熊西一・二丁目、筒井町、山寺町、青山町一・二丁目 萩原一・二丁目A.P、萩原商店 ▷3日=小鷲田町、幸神四丁目、西曲里町、西王子町、青山三丁目 茶売町、皇后崎、別所町、鉄王一丁目、萩原町一～三丁目、東王子町 ▷4日=相生町、鉄王町二丁目、鉄竜一丁目、引野一～三丁目 養福寺、割子川町の一部、上の原

庁舎移転のお知らせ

八幡南福祉事務所
水道局穴生営業所香月分室
八幡南福祉事務所〔(093) 26局0700〕と水道局穴生営業所香月分室〔昼間(093) 26局0149、夜間641局3661(穴生営業所)〕が6月19日からつぎのところへ移転します。
〔移転先〕八幡区大字楠橋字宮の前1158番地の2。(下図)



百・ジ・破・混合注射日程表

会 場	百・ジ・破・混合注射日程表			時 間
	1期1回目 2期	1期2回目 2期	1期3回目 2期	
榎田公民館	6月27日	7月18日	8月8日	14.00～ 16.00
大蔵	〃	〃	〃	13.30 〃 15.30
尾倉	〃	〃	〃	
枝光北	〃	〃	〃	14.00 〃 16.00
本城	〃	〃	〃	
穴生	〃	〃	〃	13.30 〃 15.30
木屋瀬	〃	〃	〃	
黒崎小学校	6月28日	7月19日	8月9日	14.00～ 16.00
引野公民館	〃	〃	〃	
沖田	〃	〃	〃	13.30 〃 15.30
香月	〃	〃	〃	
高見	〃	〃	〃	14.00～ 16.00
枝光	〃	〃	〃	
前田	〃	〃	〃	13.30 〃 15.30
大谷	6月29日	7月20日	8月10日	
陣山	〃	〃	〃	14.00～ 16.00
陣ノ原	〃	〃	〃	
折尾	〃	〃	〃	13.30 〃 15.30
上津役	〃	〃	〃	
熊西	〃	〃	〃	14.00～ 16.00
穴生	〃	〃	〃	
黒崎小学校			8月29日	13.30～ 15.30
高見公民館			8月30日	
大谷			8月31日	14.00～ 16.00
上津役			〃	

十八か月たっている人(一回接種) 接種は無料 接種当日の朝、お子さんの体温をはかり、母子手帳を持参して、お子さんの健康状態のわかる人が付添ってきてください

接種をしてはいけない人 熱がある、心臓などがわるい、特異体質またはけいれん性体質、種痘、麻疹、BCGなどの接種をして一か月たっていない、医師に接種しない方がよいといわれたことなど。

年長児の

痘

対象は、生後二十四か月以上でまだ種痘をしていない人。無料。いずれも午後1時30分～3時30分。()は検痘日。

〔桃園地区以東の八幡保健所管内〕
▷6月22日(28日)八幡保健所。
〔黒崎・折尾地区〕▷6月29日(7月6日)黒崎保健所。
〔上津役・香月・木屋ノ瀬地区〕
7月6日、実施予定。
ことしの秋、実施予定。

栄養指導車

今月の献立は「ピーマンの肉巻き、あじとじゃが芋のかきあげ、野菜サラダ」
【日程】▷6月20日13時▷大正区民館前 ▷28日11時▷春の町団地集会所 ▷29日13時30分▷吉台団地8棟集会所前

保健 なんでも相談

赤ちゃんからお年寄りまで、健康上の相談に応じます。無料。いずれも午前10時～午後3時。つぎの公民館で。
▷6月20日 尾倉、大蔵 ▷21日 枝光 ▷22日 前田 ▷29日 榎田 ▷7月5日 高見 ▷11日 枝光北、榎田5区民館。
八幡保健所母親教室第3課日程変更(今月だけ)6月22日↓29日。

市民講習会

日本民謡巡回講習会を左の日程で行ないます。お誘い合わせて多数ご参加ください。
時間は、昼13時～15時30分 夜18時30分～21時。
曲目は、「日本列島音頭」「西郷田植唄」「北九州音頭」など。
仕上げとして、8月17日、桃園P.Lで「民謡の夕」を行ないます。問合わせは、区役所内教育事務所体育係07局0680へ。各公民館で、日程はつぎのとおり。
▷6月18日夜 前田 ▷22日夜 高見 ▷23日昼 大蔵 ▷26日夜 榎田 ▷28日夜 枝光 ▷7月2日夜 尾倉 ▷6日夜 枝光北

市営キャンプ場を開設

ことしも市営キャンプ場を7月21日から8月26日まで開きます。申込みや問合わせは、7月1日から、八幡中央公民館07局6561で受付けます。無料。
▼帆柱キャンプセンター 権現山頂。百二十人。テント、食器、毛布。
▼畑キャンプサイト 畑貯水池畔の尺岳神社周辺。百二十人。テント

水公民館電話番号変更

4月(上津役公民館は5月8日)から左表のように電話番号を変更しました。

公民館名	新番号	旧番号
尾山	661局0516	671局1590
陣大	661局1657	681局3288
枝光	661局1092	671局4108
枝光	661局1034	671局3451
八幡	661局2437	681局8351
前上	661局1559	671局6563
津	661局1584	671局7371
	612局3568	611局0693

水寄付ありがとう

計 四十六万八千円(入敬称略) 八幡区社会福祉協議会へ
〔香典返し〕 黒沢マチ子 松尾町一 園田勝敏 石坪町 水上ツギ子 熊手二 中村美代子 紅梅一 堀野男 中尾一 嶋崎靖男 祇園原町 佐藤政雄 東台良町 大坪八ナ子 別所町 木下修治 黒崎二 滝口兼信 尾倉三 古賀ツネ子 石坪町 奥永和子 八千代町 佐伯幸夫 黒崎二 川村幸治 春日台鶴見ヶ丘 佐藤喜龍 西王子町 角一 豊明 大蔵二 森山 浦 桜ヶ丘 吉岡 藤一 上津役 古野 芹田 宮雄 大字本城御開 谷石 彦六 大字上上津役 国行 茂一 西台良町 中島 勇春 榎橋 虹ヶ丘 有田 義則 熊西一 村上 治智 八千代町 井上 辰信 枝光 本

〔有志寄付〕 米田 眞 国武 豊 尾倉一 中西

