



市政だより

11月1日

第245号

毎月2回1日・15日北九州市発行
39年4月15日・第三種郵便物認可

北九州



門司区大里公園で

すくすく育て 若い芽よ

赤ちゃんが元気に育つように——と、植樹に祈りをこめる若いパパとママ。市長もかわいい赤ちゃんのためにスコップを握ります。

10月21日、ことし生まれた赤ちゃんを祝って市内5か所の公園に「しあわせの森」が誕生。あいにくの雨にもかかわらず集まったパパやママたちは、わが子の名札を枝にかけ、記念撮影。ほほえましい風景が見られました。

市は、都市公園整備、都市緑化、自然保護の三本柱で「グリーン北九州プラン」を進めています。この「しあわせの森」もそのひとつです。

11月11日には、ことし挙式した新婚さんが記念の植樹をします。市民のみなさんの手で、豊かな緑あふれるまちづくりを進めるため、ぜひ参加されるようお待ちしております。

(植樹会場など、くわしいことは5ページに)

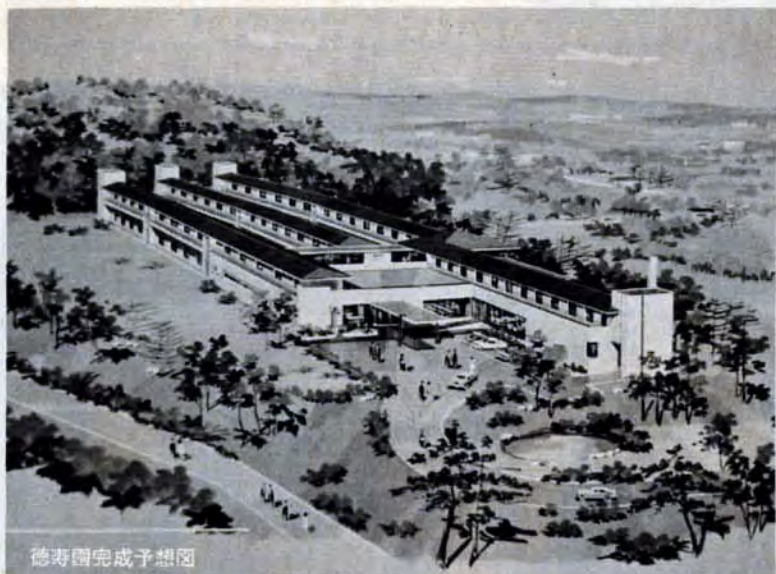
徳寿園を改築

老人ホーム 養護老人ホーム

新しい老人ホームづくり

北九州市は、「老人医療費の無料化」や「家庭奉仕員派遣」、「老人いこいの家設置」などさまざまな老人福祉対策を行なっています。

これらに引続いて今回、小倉区の養護老人ホーム「徳寿園」を全面改築します。



徳寿園完成予想図

養護老人ホームには、六十五歳（特別な理由がある時は六十歳）以上の人で、家庭の事情などのため自宅で生活できない人が入所し、安心して日常生活をおくっています。市内には、徳寿園のほかにもホームあり、六百六十人のお年寄りが生活しています。

ホームが三ホームあります。プライベートを守る個室 徳寿園は昭和31年に建設され老朽化が著しいので、環境を充実し、設備の合理化を図るために改築することになったものです。

地域との交流の場

入所のお年寄りとの地域との交流も大切です。老人ホームの周囲を公園にし、ホームの中に地域との共用部門を設け、地域の老人クラブ等に開放します。これにより、ホームに閉じこもりがちだったお年寄りとの地域社会とのつながりを強め、生きがいのある生活の場づくりを進めます。

門司駅前に消費生活センター



経済の高度成長により、衣食住にわたり生活に著しい変化が起きています。これに伴い、安全面に欠陥のある商品や誇大な広告など健全な消費生活を脅かすたぐいさんの問題が生じています。このため密度の濃い消費者保護と

啓発が必要になってきています。

市は、こうした要望にこたえて、戸畑駅前にも消費生活センターを加えて門司駅前にも消費生活センターを建設することになりました。戸畑駅前の消費生活センターには遠く出て出かけるなかつた門司区の人たちも気軽に利用できるようになります。

めかり周辺で交通規制

11月9日、本市と下関市の市民各九千人の歩行見学会を行ないます。当日は次のとおり車両通行止めをします。



▽時間 午前9時～午後4時
▽規制されない自動車 二輪車、路線バス、タクシ、指定車、許可車（規制周辺に居住や会社等がある人で門司警察署交通課33331で11月8日正午までに許可申請手続きをした車）

時30分～午後2時40分です。指定時間までに必ず集合を。当選、落選の通知書は11月2日頃、申込者に郵送します。当選者は、当日、必ず通知書をご持参ください。

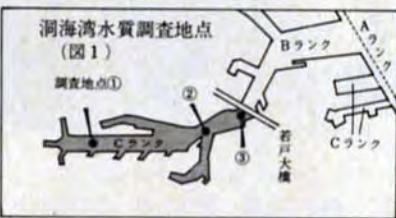
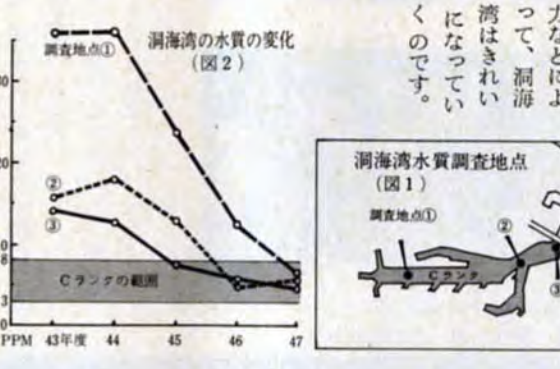
浄化が進む洞海湾

環境庁が測定結果を発表

環境庁が10月12日に「四十七年度公共用水域水質測定結果」を発表。この調査で洞海湾は、四十六年度測定結果の、グリースト、から脱出し、浄化が進んでいることが証明されました。

今回の測定は、洞海湾の五か所（四十八検体）で行ないましたが、公害対策基本法で定められている、人の健康に係る環境基準項目（シアン、水銀、カドミウムなどの有害物質）は、すべて基準値に適合していました。

生活環境に係る環境基準項目（酸素イオン濃度、溶存酸素、油分など人間や動物の生活環境に影響をおよぼす項目）もランクによって基準値が異なっていますが、調査結果の平均値では、基準値に適合しています。



喜びの受賞者（左から渡辺さん・岩見さん・大友さん）

おめでとう市民文化賞

市民の中で、文学、美術、音楽、芸能など文化面で活躍し、北九州市の芸術文化の向上に尽くした新人に贈る「市民文化賞」は、このたび六回目を迎えます。

- 部門文学 ◆大友淑江さん 六十一歳 小倉区。あすなろ学園園長。歌人としての資質に恵まれ、すぐれた歌集、あすなろの四季、や、再生、を出版するなど意欲的創作活動を行なっています。

- 部門美術 ◆岩見睦雄さん 四十八歳 八幡区。北九州美術家連盟事務局長。中央美術展の各種展覧会へ出品するなど、意欲的な創作活動を続けています。昭和42年・43年には、主体美術協会展で連続して特選。44年には同



- 部門音楽 ◆渡辺知子さん 十八歳、小倉区。美萩野女子高校三年生。小学校三年の時から電子オルガンの練習に励み、地方や全国の大会で常に上位入賞を続け、昭和46年10月には、インターナショナルエレクショングランプリでグランプリ賞を受賞。北九州市芸術祭、市民音楽祭、成人式など、北九州市を拠点とした演奏活動も活発に行なっており、今後の活躍が期待されます。

関門橋開通式等の行事

日本道路公団では、関門橋を含む高速自動車道関門自動車道の開通式を11月14日午前10時に実施。親子三代の夫婦の渡り初めやパレード、祝賀式を行ないます。

山笠出演など。▽11月15日午後2時30分～3時、小倉市民会館前広場で。平家踊り、小倉祇園太鼓など。▽同日午後3時～7時、門司区栄町商店街通りで。長刀踊り、関門橋の歌と踊りの披露など。



市旗を先頭に聖火入場 厳肅な前夜祭 (小倉体育館)

スポーツの秋 本番

第11回 市民体育祭開く

市民四万二千人が参加した市民体育祭は、10月9日の前夜祭で幕をあげました。「百万市民のスポーツの祭典」として始まって、今年で十一回目。年ごとに規模も大きくなり、ことしは市内五十八会場、三十八種目のスポーツとレクリエーションが行なわれました。10月10日、秋晴れのもと、市内全域でプレー開始。ちびっこからお年寄りまで、あらゆる市民のみなさんが参加しました。

ゲームに笑いはじけたらびっこたち、かけ声勇ましいスポーツ少年団、健脚を確かめたお年寄りの歩こう会、家族ぐるみで野山を歩き自然に親しんだオリエンテーリング、汗を流して走り、跳び、力と技を競った若者たち——

楽しく愉快な市民の体育祭がくりひろげられました。



ゴールをめがけてボールをける 追う スポーツ少年カー (桃岡競技場)



力と力がぶつかる 汗がとぶ (夜宮相撲場)



弓をしほり心を集中 (夜宮弓道場)

快い疲れのあと 相撲を観戦 (老人のつどい)



さわやかな秋風をきって銀輪光る (サイクリング大会)

都市計画区域の特定地

有償譲渡のとき届出を

道路や公園等の公共用地を市などが確保しやすくし、住みよいまちづくりを計画的に行なうため、公有地拡大推進法の一部が改正されました。

この改正により12月1日からこの法律の適用範囲が、いままでの市街化区域内だけでなく、市街化調整区域も含めた都市計画区域内全体に拡大されます。つまり本市では、難島を除く全域に適用されることとなります。

次のものを売買しようとするときは、市へ届け出なければなりません。届け出ないと罰則がありますので、ご注意ください。

①都市計画施設(道路、公園、河川等)などの予定区域内にある三百平方メートル以上の土地 ②市街化区域内にある二千平方メートル以上の土地 ③市街化調整区域内にある五千平方メートル以上の土地。また、都市計画区域内にある三百平方メートル以上の土地は市などへ買取りを申し出ることが出来ます。届出や申出された土地で市などが買取りを希望する場合は三週間以内に協議します。

届出・申出窓口は区役所市民相談室。提出書類は、①届出・申出用紙(市民相談室にあります)。②実測面積(わからなければ公簿面積)や譲渡予定価格、買取希望価格などを記入のこと。③土地の位置図。④土地の形状を書いた図面。お問い合わせは、市政財政局用地課 2024。

栄養学校児童・生徒

来年度の市立養護学校小中下部の入学受けを行います。いずれの学校も入学受けは11月30日まで。入学手続きなど、詳しくは、それぞれの学校へお問い合わせください。

▽門司養護学校(門司区白野江字浜山599の2、01局8431)

▽対象は身体が弱い子。全寮制。

▽小倉養護学校(小倉区春ヶ丘10-3、01局0075) ①肢体や言語等に障害のある子。スクールバスで通学。

▽同校足立学園分校(小倉区春ヶ丘10-3、01局4035) ①国立病院などに入院中で学習を許可された子。

▽小倉南養護学校(小倉区若園四丁目1-1、01局5511)

▽同校病院分校(小倉区春ヶ丘10-3、01局4035) ①国立病院などに入院中で学習を許可された子。

▽小倉南養護学校(小倉区若園四丁目1-1、01局5511)

▽同校病院分校(小倉区春ヶ丘10-3、01局4035) ①国立病院などに入院中で学習を許可された子。

▽小倉南養護学校(小倉区若園四丁目1-1、01局5511)

▽同校病院分校(小倉区春ヶ丘10-3、01局4035) ①国立病院などに入院中で学習を許可された子。

▽小倉南養護学校(小倉区若園四丁目1-1、01局5511)

▽同校病院分校(小倉区春ヶ丘10-3、01局4035) ①国立病院などに入院中で学習を許可された子。

▽小倉南養護学校(小倉区若園四丁目1-1、01局5511)

▽同校病院分校(小倉区春ヶ丘10-3、01局4035) ①国立病院などに入院中で学習を許可された子。

募集します

米市立幼稚園園児

来年度の市立幼稚園園児を募集します。

資格は、▽一年保育(昭和43年4月2日から44年4月1日まで)の間に生まれた子。▽二年保育(昭和44年4月2日から45年4月1日まで)の間に生まれた子。

▽三保育(昭和45年4月2日から46年4月1日まで)の間に生まれた子。

募集場所は、(小倉)▽小倉幼稚園(柳町二) ①一年保育百二十人、②二年保育八十人、③三年保育八十人、④中島幼稚園(昭和町二) ①八十人、②四十人、③四十人、④四十人、⑤八幡養護学校(八幡区廣の原三) ①八十人、②四十人、③四十人、④四十人、⑤大蔵幼稚園(大蔵二) ①四十人、②四十人、③枝光幼稚園(日の出二) ①四十人、②四十人、③前田幼稚園(橋本四) ①百二十人、②なし、③黒崎幼稚園(藤田四) ①四十人、②四十人、③開西幼稚園(山寺町) ①四十人、②四十人、③穴生幼稚園(鷹巣三) ①八十八人、②なし。

申込みは、12月3日から5日までの間に入園希望幼稚園へ、申込用紙は11月20日から各幼稚園で交付します。

米戸畑幼稚園園児

来年度の市立戸畑幼稚園園児を募集します。

対象は、昭和43年4月2日から44年4月1日までの間に生まれた幼児で、知恵遅れの疑いのある子や

内気、人みりなどを定員二十人。申込みは、11月30日までに戸畑幼稚園(戸畑区境川二丁目14-10 01局1600)から各区内教育事務所、市教育委員会事務局(市役所十四階、02局2378)へ。

※高等職業訓練校生徒 八幡総合高等職業訓練校では、機械科二十人、電気科二十人を募集しています。

お知らせ

おわびと訂正

本紙10月15日号「おわびと訂正」の「あなただの」の誤りについて、お詫言います。市救急指令センター「038811」に「038811」とありますが、正しくは「038811」です。おわびして訂正します。

▼児童文化センター 11月の催し

▼模型飛行機教室と大会 11月10日午後2時と、11月19日午後3時から飛行機づくり、同センター(八幡区桃園公園内、01局5666)で、11月午後1時から大会、陣山小学校運動場で。対象は小学生、一位から十位まで賞品あり。

▼児童文化教室 11月10日から12月1日までの毎土曜日の午後2時〜4時。内容は、△絵画教室とおかあさん教室(対象は小学1〜3年生とおかあさん、三十人)。△たのしい年賀状作り(対象は小学生、三十人)。▽お正月用花作り(12月1日を除く) 対象は小学生、四十人。いずれも申込みは11月10日までに同センターへ。

▼児童創作作品展 11月24日、25日、26日の3日間、絵画、書道、版画、工作、その他制作。対象は小学生、応募締切りは11月20日、同センターで受け付けます

特定建築物は届け出を

最近、建築物は大増し、その数は増加する一方です。これらの建築物のうち多数の人が使用するものなどは特に環境衛生の維持管理が必要と見られます。

このため、昭和45年10月13日、「建築物における衛生的環境の確保に関する法律(ビル管理法)」が改定され、延面積八千平方メートル以上の特定建築物は保健所へ届け出なければならぬことになりました。さら

らにことし政令が改正され、五千平方メートル以上の特定建築物も届け出が必要になりました。

【特定建築物】 ①興行場、百貨店、集合場、図書館、博物館、美術館、遊技場、②店舗、事務所、③学校(研修所を含む)、学校はこれらの用途以外に使用する部分の延面積が特定用途延面積の10%を超える場合は特定建築物になります。

新築さん

しあわせの森に植樹を

しあわせの森は、市民のみならず、結婚を記念し、市が本を掘供し、ことし1月1日以降に結婚された市民が植樹するものです。

植樹は、11月11日、午前10時から。場所は、門司区大里公園内大里アール南園広場、小倉区勝山公園内新公園広場、若松区高塔山公園内山頂広場、八幡区桃園公園内市民アール東園広場、戸畑区夜宮公園内盛盛広場。

問い合わせは、市建設局緑地課 02局2460へ。

はたらく消防スケッチ大会

おめでとう入賞者

募集していた「はたらく消防スケッチ大会」の入賞者と展示会日程が次のとおりになりました。

【入賞者】 市市長賞(つねなりひでかず)(穴生小一年、高崎ひとみ)(大蔵小二年)、あべさとし(一校小三年)、▽消防局長賞(岡野英紀)(松ヶ江南小一年、伊原しづ子)(若松小二年)、山原一雅(大蔵小三年)。このほか、消防署長賞十五人、防災協会賞四十五人、消防賞十人。

【展示会】 小倉井筒屋 11月2日〜7日、▽八幡井筒屋 11月9日〜14日、▽戸畑岩田屋 11月16日〜21日、▽若松丸杓 11月23日〜28日、▽門司山城屋 11月30日〜12月5日。



八幡美術館 八幡区尾倉三丁目 54-14

北九州美術家連盟展 11月1日(無休) 洋画、無料

九州沖縄工芸秀作展 11月10日(日) 18日(月) 無休

八幡区文化祭写真展 11月21日(無休) 無料

八幡区文化祭生活美術協会展 11月21日(無休)

八幡区文化祭八幡区展 11月27日(無休) 洋画、日本画

小倉城菊花展 11月1日(無休) 小倉城本丸広場

小倉城本丸広場 大輪、懸崖、盆栽、盆貨、補助など四百五十点を展示、入場無料

タンザニア展 11月7日(無休) 小倉玉屋七階展示場

展示品は木彫、毛皮、象牙、茶、サイザル麻、コーヒーなど

73消費デザインセミナー 11月12日(土) 午後1時~4時

北九州市民糖尿病教室 11月11日午前9時~正午

市立図書館 中島町三丁目 351

市立図書館 中島町三丁目 351

市立図書館 中島町三丁目 351

市立図書館 中島町三丁目 351

市立図書館 中島町三丁目 351

市立図書館 中島町三丁目 351

市立図書館 中島町三丁目 351

市立図書館 中島町三丁目 351

市立図書館 中島町三丁目 351

市立図書館 中島町三丁目 351

市立図書館 中島町三丁目 351

市役所2階 展示ホール

くらしの統計展 日曜日にも開館

移動入浴車 おふるの出前希望者募集

身体障害者社会復帰 技能訓練生を募集

遺族等援護法を一部改正

日常生活用具 あげます・貸します

インフルエンザ 予防接種を受けよう

共同墓礎貸します

戦没者の妻と父母への 特別給付金

母子福祉資金貸付 対象者は、母子家庭で二十歳未満の子供を扶養している人

母子福祉資金貸付 対象者は、母子家庭で二十歳未満の子供を扶養している人

母子福祉資金貸付 対象者は、母子家庭で二十歳未満の子供を扶養している人

母子福祉資金貸付 対象者は、母子家庭で二十歳未満の子供を扶養している人

母子福祉資金貸付 対象者は、母子家庭で二十歳未満の子供を扶養している人

母子福祉資金貸付 対象者は、母子家庭で二十歳未満の子供を扶養している人

母子福祉資金貸付 対象者は、母子家庭で二十歳未満の子供を扶養している人

母子福祉資金貸付 対象者は、母子家庭で二十歳未満の子供を扶養している人

母子福祉資金貸付 対象者は、母子家庭で二十歳未満の子供を扶養している人

母子福祉資金貸付 対象者は、母子家庭で二十歳未満の子供を扶養している人

母子福祉資金貸付 対象者は、母子家庭で二十歳未満の子供を扶養している人

母子福祉資金貸付 対象者は、母子家庭で二十歳未満の子供を扶養している人

母子福祉資金貸付 対象者は、母子家庭で二十歳未満の子供を扶養している人

母子福祉資金貸付 対象者は、母子家庭で二十歳未満の子供を扶養している人

母子福祉資金貸付 対象者は、母子家庭で二十歳未満の子供を扶養している人

11月5日(日) 午前8時45分~午後5時

市役所2階展示ホールにて、市政のあゆみや伸びゆく市勢の姿を統計グラフや写真

要六十万円、父母、戦没者の死に当時、子も孫もなかった父母、三十万円の国債を引継ぎ受け継ぎます

くわしくは、区役所社会課へおたずねください

【予防接種の日程】 対象は、生後三か月以上の市民全員

【無料接種券対象者と交付場所】

【市民税の納付】

【納税通知書】

【納税通知書】

【納税通知書】

【納税通知書】

【納税通知書】

【納税通知書】

【納税通知書】

【納税通知書】

【納税通知書】

【納税通知書】

【納税通知書】

【納税通知書】

【納税通知書】

【納税通知書】

【納税通知書】

【納税通知書】

市展示ホール使用(49年5月まで)申込み受付中

八幡駅始発、田代行バスはおよそ四十分で終点田代につく

田代行バスは、左に道を取って三百メートル進めば、右側に田代林道の標識が目にとまる

田代林道の入り口は、ゆるやかな竹林の中の道を進む

田代林道の入り口は、ゆるやかな竹林の中の道を進む

田代林道の入り口は、ゆるやかな竹林の中の道を進む

田代林道の入り口は、ゆるやかな竹林の中の道を進む

田代林道の入り口は、ゆるやかな竹林の中の道を進む

田代林道の入り口は、ゆるやかな竹林の中の道を進む

田代林道の入り口は、ゆるやかな竹林の中の道を進む

田代林道の入り口は、ゆるやかな竹林の中の道を進む

田代林道の入り口は、ゆるやかな竹林の中の道を進む

田代林道の入り口は、ゆるやかな竹林の中の道を進む

田代林道の入り口は、ゆるやかな竹林の中の道を進む

田代林道の入り口は、ゆるやかな竹林の中の道を進む

田代林道の入り口は、ゆるやかな竹林の中の道を進む

田代林道の入り口は、ゆるやかな竹林の中の道を進む

田代林道の入り口は、ゆるやかな竹林の中の道を進む

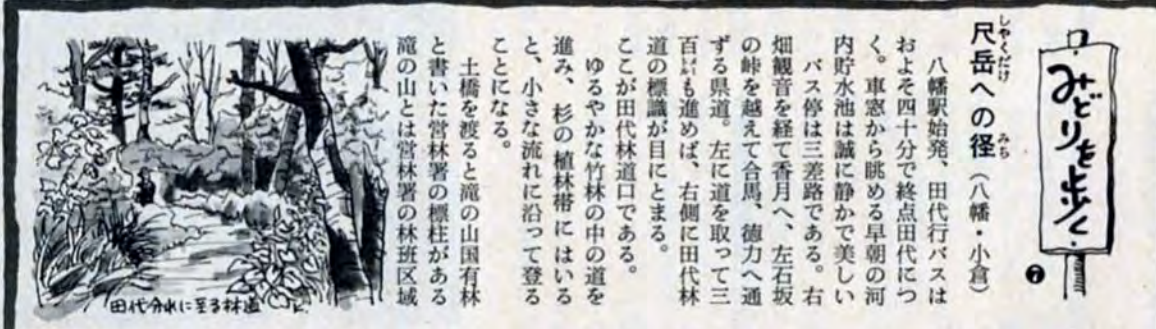
田代林道の入り口は、ゆるやかな竹林の中の道を進む

田代林道の入り口は、ゆるやかな竹林の中の道を進む

田代林道の入り口は、ゆるやかな竹林の中の道を進む

田代林道の入り口は、ゆるやかな竹林の中の道を進む

田代林道の入り口は、ゆるやかな竹林の中の道を進む



田代林道の入り口は、ゆるやかな竹林の中の道を進む



おばあちゃんとすべり台遊び 10月19日落成若松駅前公園で

くらしの知

*石油ストーブを買うときのコツ

反射型は、赤熱部が露出しているため、ガードのしっかりしたものを選ぶ

*石油ストーブ用シン

シンには木綿シンとガラスシンがあります

第5回 これからの消費生活展

内容は、くらしの戦後史、買物苦情相談事例をパネルや展示物などで紹介

ねずみ一匹 20円 買います

北九州市民糖尿病教室 11月11日午前9時~正午

市職員募集

交通局職員募集

講座生募集

あき家人居者募集

ねずみ一匹 20円 買います

北九州市民糖尿病教室 11月11日午前9時~正午

市職員募集

交通局職員募集

講座生募集

あき家人居者募集

ねずみ一匹 20円 買います

門司区版

あなたの手で 植えて緑のまちづくり

小児マヒ・生ワク

◇対象は：生後三か月から十八か
月までの赤ちゃんで、これまでに
二回服用していない人。無料。

◇服用してはいけない場合：①熱
がある ②心臓血管系、腎臓また
は肝臓がわるい ③糖尿病、脚気
の患者 ④アレルギーまたはけい
れん性の体質 ⑤下痢をしている
⑥種痘、麻疹またはBCGの接
種をして一か月たっていない ⑦医
師にしない方がよいといわれた人
など。当日の朝、お子さんの体温
をはかり、母子手帳を持って、お
子さんの健康状態のわかる人がつ
き添ってきてください。

▼11月1日 松ヶ江公民館 ▼2
日 田野浦公民館 ▼7日 小森
江東公民館 ▼8日 春日町公民
館 ▼9日 大里西部公民館

▼12日 門司体育館 ▼16日 門
司保健所 受付時間は午後2時
から3時30分までです。

市民検診

対象は家庭の主婦、おとしより
商店の従業者、勤務していて検診
を受けていない人など。検診の内
容はレントゲン間接撮影。希望者
には血圧測定もします。無料。

【日程】▼11月2日 吉野中学校
▼5日 門司高校前 ▼6日 吉
野中学校 (16時～19時) ▼7日
松ヶ江公民館 ▼12日 小森江
西小学校 ▼13日 古城公民館
▼14日 萩ヶ丘公民館 ▼16日
大里西部公民館 ▼19日 錦町公
民館 ▼20日 門司校区公民館
▼21日 柄杓田公民館 ▼26日
広済寺裏 時間は6日以外はいず
れも、午前10時から午後3時まで
です。これで全日程を終了します。

受けよう

子宮ガン検診

ガンは、早く発見し、早く治療
しなければなりません。自覚症状
がなくても、この機会にぜひ検診
を受けましょう。

対象は三十五歳以上の婦人。

【実施期間】11月5日～10日。つ
ぎの各医院の診療時間内どうぞ

【受診料】六百元。ただし、六十
五歳以上の人と生活保護者(福祉
事務所発行の無料検診券を持参の
こと)は無料です。

【検診場所】▽木原産婦人科
(庄司町) ▼久場産婦人科(光
町三) ▼三愛産婦人科(老松町)
▼日高産婦人科(東門司) ▼相
原産婦人科(高田一) ▼津田医
院(柳町一) ▼渡辺産婦人科
(柳町三) ▼一条医院(錦町)
▽岡本産婦人科(原町別院)

▽蔵本産婦人科(柳町) ▼末永
産婦人科(鴨竹)

こちら119番

■暖房器具の点検 寒さは急にやってきます。早めに暖房
器具の点検をしましょう。①石油ストーブ：油もれはないか
シンは異常はないか。②電気ストーブやコタツ：コード、スイッ
チなどに異常はないか。③ガスストーブ：ゴムホース、コック
に異常はないか。また、ガスストローブや石油ストローブを、使用するときは換気
に十分気をつけ、冬を安全にすごしましょう。

【町消防署】

街頭市民相談

とき 11月16日午後2時～4時
ところ 清見公民館

ねたきり病人家庭看護教室

△対象 ねたきり病人のいる家
で、病人の世話をしている人。
△人員 五十人。
△内容 ねまき、シツ交換、床
ずれの予防など、人形を使って勉
強します。

無料調停相談

▽11月7日 大里東部公民館(門
司消防署前) 時間は午前10時から
午後3時まで。

相談

①民事調停(交通事故
等による損害賠償、土地建物の貸
借明渡等、金銭貸借、その他民事
上の問題) ②家事調停(親子、
夫婦間の問題の調整、離婚、慰謝
料、財産分与相続問題等の紛争)
裁判所の調停委員と弁護士が相談
を受けます。秘密は守ります。

風師山ハイキング

▽とき 11月18日午前11時
(雨天延期。日時未定)
▽ところ 風師山頂に集合
山頂では、ゲームや宝探
しをします。なお、車での
登山はご遠慮ください。く
わしくは、門司教育事務所
体育係(門司体育館内、351
局6445)へ。

寄付ありがとう(敬称略)

【門司区保護司会へ】
▽香典返し寄付 奥田貞記(天禮
西町) 本田善吾(春日町)
梶塚義明(田野浦)
【町民生事業協会へ】
▽瀧志寄付 芝田喬(三々松町)
秋月幹雄(城山町) 小山麿子
(大分市) 作村正三(藤松二)
▽匿名寄付 門司警察署へ一市民
▽香典返し寄付 瀧口強(東新町
二) 前田哲治(豊隆) 中園智
則(白門司) 宮武君子(太刀
ノ浦) 近藤孝文(柄杓田) 新
納康男(丸山二) 清水九一(大
里東一) 久米郭夫(清見二)
國森政二(清瀧三) 上田宗廣(大
里戸ノ上二) 池谷イソミ(春
日町三) 仲前繁(菟菜二) 山
路新(西新町二) 柏木幹雄(藤
松一)
【門司区社会福祉協議会へ】
▽香典返し寄付 佐野亀太郎(大
里本町三) 平尾義男(恒見井)
浦 小橋孝一(清見一) 上田
宗廣(大里戸ノ上二) 後藤千恵
子(菟菜二) ▽清瀧施設(光の
子学園)へ 衛藤仁(大里東町一)
衛藤孝(南本町)

関門橋歩行見学会のため

車両の通行止めをします

▷とき 11月9日(雨天のとき翌10日) ▷時
間 午前9時～午後4時 ▷区域 古城交差点
～塩水プール～大久保三差路(本紙2ページに
地図あり) ▷規制車両 自動車(二輪車路線
バス、タクシー、指定車、許可車は除く)

なお、つぎに該当する車は、11月8日正午ま
でに、運転免許証と車体検査証または、その写
しおよび印かんをもって、門司警察署交通課窓
口(331局3231、内線61・66番)で通行許可証の
申請をしてください。

①車両通行止めの規制を実施する周辺の会社、
事業所、住居、車庫、店舗等でどうしても通行
しなければならないもの。②その他やむを得ない
事情のあるもの。

歩行会に参加される方は、駐車場等がありま
せんのでマイカー等は利用しないでください。

門司文化祭「小説」「詩」作品募集

◇小説 課題自由、未発表のもの、400字詰原
稿用紙50枚以内。◇詩 制限なし。

▷資格 区内居住者か在勤者
▷締切と送付先 11月17日までに門司中央公民
館内文芸作品係(☎801老松町3-1、332局
0888)へ。原稿には、住所、氏名、年齢、職
業、学生は学校名を記入すること。

門司文化祭の日程

▶華道展 11月2日～6日山城屋 ▶舞踊大会
11月3日門司文化会館(午後1時30分から)
▶茶道大会 11月3日門司中央公民館(午前9
時から) ▶三曲大会 11月4日門司文化会館
(午前10時から) ▶短歌大会 11月4日めかり
山荘(午後0時30分から) ▶郷土展 11月
5日～10日門司図書館 ▶謡曲大会 11月17日
門司文化会館(午前9時から) ▶音楽大会
11月17日門司文化会館(午後6時30分から)

図書館だより

読書週間記念講演会

▷11月7日門司図書館(321局6515)で、午後2
時から。「文学と人間」講師東筑紫短期大学教
授玉井政雄氏。▷11月9日大里こどもと母の
図書館(371局4646)で、午前10時から。「読書
を通じて母と子の話題」講師柳西中学校校長
古川陽三氏。

しあわせの森に記念植樹を

▷とき 11月11日 午前10時から
▷ところ 大里公園(大里プール南側広場)
新しい人生のスタート・結婚を記念して、植
樹をしましょう。
対象は、ことし1月1日から11月10日までに
婚姻届をしたカップルです。

小倉区版

あなたの手で 植えて緑のまちづくり

ポリオ（急性灰白髄炎） 生ワクチン服用

対象は、三か月から十八か月までのお子さんで、これまでに二回服用していない人。無料です。

当日の朝、お子さんの体温を計り、健康状態がわかる人が付添ってください。母子手帳持参のこと。

▼服用してはいけない人
熱がある、心臓がわるい、糖尿病、脚気、アレルギー、けいれん性体質、種痘や麻疹、BCG接種をして一か月たっていない。医師にしない方がよいといわれた人など。

▽5日 三萩野体育館
▽6日 泉台小学校
▽7日 南小倉中央公民館
▽8日 南ヶ丘小学校
▽9日 西小倉小学校
時間は、いずれも午後2時～3時30分。

糖尿検査

▽毎月第四火曜日（11月は27日）小倉保健所へおいでください。
受付は、午前8時45分～9時
料金は三百円。

人員に制限がありますので、早目に小倉保健所0959へ電話でお申込みください。なお、検査当日は、朝食や飲み物はとらないでください。

乳児健康相談

健康診査がすんだら保健所へおいでください。育児、しつけ、日光浴、赤ちゃん体操、離乳の準備等について相談に応じます。無料。
*小倉保健所 11月8日
▽七・八か月児 11月15日と22日

＊小倉保健所 11月9日
▽第二課 16日
▽第三課 30日
＊小倉保健所 11月14日
▽第二課 21日
▽第三課 28日

離乳食栄養教室

離乳期の赤ちゃんをお持ちの母さんは、ぜひどうぞ。離乳の準備、離乳食の作り方、与え方などについて相談指導を行います。母子手帳を持参してください。

＊小倉保健所 11月15日
▽七か月児 11月15日
＊小倉保健所 11月15日
▽四か月児 11月15日
＊小倉保健所 11月15日
▽七か月児 11月15日
＊小倉保健所 11月15日
▽四か月児 11月15日

保健所だより

三歳児ルーム

三歳児健康診査がすんだら、保健所の「三歳児ルーム」へおいでください。性格情緒の問題、しつけ、夜尿、爪かみ、運動、精神発達、栄養などについての相談に応じます。無料です。

＊小倉保健所 11月6日と20日
＊小倉保健所 11月12日と26日
＊小倉保健所 11月12日と26日
＊小倉保健所 11月12日と26日

母親教室

対象は、はじめてお母さんになる人。妊娠中の生活やお産の心構え、育児について学習しましょう。（母子手帳持参のこと）

精神衛生・酒害相談

眠れない、ゆううつ、いらいらする、酒をやめたいなど本人や家族、知人のことでお悩みの人は、お気軽にどうぞ。秘密厳守。無料

＊小倉保健所 11月14日と28日
＊小倉保健所 11月14日と28日
＊小倉保健所 11月14日と28日
＊小倉保健所 11月14日と28日

原爆被害者相談

被爆者の悩みや各種申請事務手続の相談に応じます。秘密は守ります。無料です。

＊小倉保健所 11月12日
＊小倉保健所 11月12日
＊小倉保健所 11月12日
＊小倉保健所 11月12日

フッソ塗布（一回三十円）

フッソの被膜が虫歯を防ぎます
＊小倉保健所 毎週火曜日 午後1時～3時30分
＊小倉保健所 毎週水曜日 午後1時～3時

栄養指導車

11月の献立は、焼きビーフン、豚レバーのソースづけ、さつまいもフリッターです。
▽11月5日 14時 城野団地集会所
▽13日 14時 東芝井堀寮
▽14日 14時 新町町集会所
▽26日 10時 小倉保健所
▽27日 14時 松崎町集会所

こしら番 119番

ガスは空気より重いので、窓や戸を開放して、ホウキなどで外へ掃き出す。LPガス販売店に連絡して、処理してもらう。など正しい処置をして事故を防ぎましょう。

【小倉消防署】

法律人権特別相談（無料）

▽11月20日 小倉区役所市民相談室
時間は午前10時～午後3時

街頭市民相談

▽11月7日 中井小学校校庭（雨天のときは同校体育館）
時間は午後2時～4時。無料です。

自動車文庫

①は10時20分、②は11時、③は14時、④は15時を表わします。
▽6日 足原小学校
▽7日 若園町有村氏宅前
▽8日 赤坂四丁目
▽9日 桜ヶ丘団地
▽10日 富士銀行下津A P

▽11日 富野小学校
▽12日 小文字市住
▽13日 富野小学校
▽14日 小倉養護学校
▽15日 北方市民館
▽16日 南小倉児童館
▽17日 寿山小学校
▽18日 山田町七丁目
▽19日 徳力春日台
▽20日 徳力山手団地
▽21日 富士銀行槻田A P

▽22日 大分銀行下津A P 以下次号

区民文化祭美術展作品募集

応募資格は、小倉区内に居住するか通勤、通学している高校生以上の人。
【作品】 日本画、洋画、書、写真、彫刻、染色の6部門。※形状、規定等は、申込み用紙に記載しています。出品点数は各部門1点。
【申込み】 洋画、彫刻、写真の部は、11月24日まで、日本画、書、染色の部は12月5日までに所定の申込み用紙に記入し、小倉東公民館（櫻町2丁目、551局1201）へ作品を搬入のこと。申込み用紙は、各公民館にあります。

区民文化祭文芸作品募集

応募資格は、小倉区内に居住するか通勤、通学している人です。▷小説＝400字詰原稿用紙40枚以内で1人2篇まで。▷詩＝400字詰原稿用紙5枚以内で1人2篇まで。▷短歌、俳句、川柳＝1人3首（句）以内（ハカキを使用のこと。）
【応募要領】 作品は自作で未発表のもの。原稿に住所、氏名、年齢、職業（勤務先、学校名）を書き、11月15日までに、小倉中央公民館（☎803 城内3-1、571局2712）へ。

小倉区民文化祭日程

11月	催し物	時間	場所
2日	演劇祭	13.00～	井筒屋文化ホール
3日	バレエの会	10.30～	〃
	邦楽の会	12.00～	
4日	日本舞踊の会	15.00～	〃
	三曲演奏会	11.30～	
11日	謡曲大会	9.30～	宝典寺（紺屋町）
17日	音楽祭	18.00～	未定。521局8440へおたずねを

※この後の日程は次号でお知らせします。

寄付ありがとう

【小倉区社会福祉協議会へ】

- ▽有志寄付 城鶴松（清水）
- ▽御園勇（中井） 市民生活保護課
- ▽香典返し寄付 野川保夫（下宮野） 小幡政義（白明） 向井孝子（徳力） 長峰正治（久留米市）
- ▽荻原安治（殿林） 阿部照雄（下城野） 伊藤博司（久留米市）
- ▽近藤拓司（船頭町） 河野津子男（吉野町） 中川一寛（曾根）
- ▽山本賢治（白明） 下田理男（徳吉） 浪瀬力（赤坂） 梅月敬春（真鶴） 小森薫（北方） 木畑稔（曾根） 長野澄生・文・暢生（赤坂） 永久泰男・夏子（未定）
- ▽坂口富康（真鶴） 野口貞次（江南） 小佳了（熊本） 大場久子（馬場） 林一郎・ミキ子（足原）
- ▽田中寿三郎（新高田） 吉岡拓保（清水） 高橋勇（高崎町）
- ▽久光通生（足原） 物井光二（堺町） 谷口イチ（片野新町）

△敬称略

若松区版

あなたの手で 植えて緑のまちづくり

◆心配ごと相談

▽毎週水曜日、午前10時～午後3時、若松文化体育館で。
 ▽11月24日、午前10時～12時、島郷公民館で。
 身上、家庭、住居など生活上の心配ごとで悩んでいる人はどうぞ。秘密は守ります。

◆買物苦情相談

▽11月26日、午後1時～4時
 区役所市民相談室で。買物に関する苦情や相談をお聞きします。

◆定例行政相談

▽毎月第四木曜日（11月22日）午前10時～午後3時。
 区役所市民相談室で。国・県・市などの行政相談、登記・登録の苦情、要望をお聞きします。

◆巡回交通事故相談

▽11月5日・12日・19日、午前10時～午後4時。区役所市民相談室で。

◆法律人権特別相談

▽11月15日、午前10時～午後3時
 区役所市民相談室で。
 金銭、土地家屋のもめごと、親族問題、人権問題などの相談。秘密は守ります。

◆街頭市民相談

▽11月9日、午後2時～4時
 栄盛川教会前で。

広報車「やまびこ号」が出向き市政に関するご意見やご要望をお聞きします。お気軽にどうぞ。

■乳児健康診査

対象は、生後四か月児と七か月児。母子手帳をもって指定医院で検診を受けましょう。無料。

■乳児健康相談

乳児健康診査がすんだら、若松保健所の乳児健康相談へどうぞ。保育や離乳の準備、栄養などの相談指導を行なっています。母子手帳をもってどうぞ。無料。

■離乳食栄養教室

離乳の準備、離乳食の進め方・与え方・作り方など。無料。

■三歳児健康診査

三歳児は、人間形成のうえで最も大切な時期です。誕生日がきたら母子手帳をもって、指定医院と歯科医院で三歳児検診を受けましょう。無料。

■三歳児ルーム

三歳児検診がすんだら若松保健所の三歳児ルームでしつけ、おやつ、病気の予防などの指導を受けましょう。母子手帳をもってどうぞ。無料。

■日程

毎月第一・三火曜日
 11月6日・20日午後1時～3時
 受け付けは13時～15時30分。

「美しくなる教室」の受講生募集します

いつまでも健康で、美しくあるために、あなたも参加しませんか。
 ▽期間 11月13日から来年1月29日まで、毎週火曜日、午前10時から12時まで。
 ▽ところ 若松文化体育館
 ▽定員 先着五十名で締切りです。早目にお申込みください。
 ▽受講料 千円（テキスト代他）
 ▽申込先 会費を添えて、若松中央公民館（文化体育館内701局1983）へ。

大型ゴミ集めます

当日の朝「大型家庭廃品持出し場所」と書いた幕をさげた所に持ち出してください。
 なお、営業から出る廃棄物は収集の対象になりません。ご注意ください。

6日・12日・13日

7日 10・11・東29・西29区（高塔中・安屋分校）
 8日 東14・30区（響南中、江川小）
 9日 中14区（小石小）
 10日 西14区（向洋中）
 12日 15・16・17区（星陵中）
 13日 7・18・19区（修多羅小）
 14日 20・21・22・23区（古前小）
 15日 24・東25・西25区（藤木小・石峯中）
 16日 東26・西26・35・36・37区（二島小）
 17日 東27・西27・28・東31・西31・32・34・38・39区（浅川小・花房小・洞北中）

自主申告納税宣言商店街が若松区に誕生しました

納税意欲の高揚を図るため、区内11商店街が11月1日文化体育館で自主申告納税を宣言しました。宣言をした商店街は若松駅前商店街、本町銀座商店街、若松銀座商店街、明治町商店街、三内町商店街、中川通り商店街、中川通り新商店街、大正町商店街、丸仁市場銘酒街、神田のれん街

年末調整説明会を開きます

若松税務署では、昭和48年分源泉所得税の年末調整の説明会を開きます。
 ▽11月27日、若松文化体育館ホールで。時間は午前10時～午後1時から二回行ないます。
 くわしくは、若松税務署（代表701局2536）へ。

こちら11月番

■たき火をするときは、必ず消防署へ知らせましょう。落葉たきの季節になりました。でも忘れてはいませんか、消防署に連絡することや、昨年だけだった火災と聞くと、一瞬に十数回も電話があり、そのたびに消防車が出動しました。この間に本町の火事が起きたら大変なことになる。たき火をする前には、必ず消防署（701局4031）へ知らせましょう。また、空気が乾燥し火事の起りやすい季節です。消火の準備や、後始末も忘れずに行いましょう。

寄付ありがとうございました

次のかたがたから合計十五万五千円の香典返し寄付がありました。
 【若松区社会福祉協議会へ】
 安部敏文（修多羅二） 島本政明（古前二） 中川賢治（今光一） 柴田哲雄（脇ノ浦） 梶栗稔己（白山一）
 【北九州公益利塔へ】
 門屋義太市（西園町）
 【若松区民生委員協議会へ】
 大林正明（桜町） 大村伸子（用勺町）
 永松貞一（東畑町）

しあわせの森に記念植樹を

とき 11月11日午前10時から
 ところ 高塔山公園山頂広場
 新しい人生のスタート・結婚を記念して植樹をしましょう。（くわしくは本紙5ページをご覧ください。）

読書週間10月27日→11月9日

読書週間記念講演会

- ▷とき 11月8日 午後1時30分から4時まで。
- ▷ところ 若松図書館3階閲覧室
- ▷演題 「文字とことば」
- ▷講師 笠文七（福岡市立鳥飼小学校校長）

自動車文庫「いしみね号」の巡回（11月）

—1人3冊以内 無料貸出—

日	1.30 ~ 2.20	2.30 ~ 3.20	3.30 ~ 4.20
5	小石営業所 バス停横	原町市住公園	小石 本村公園
6	原町雇用促進宿舎～2.50	3.00～	向洋東海鋼業社宅
7	深町市公宅	大谷 公民館	棚田町 公団
9	島田 公民館	初日 公民館	二島板硝子 10号社宅
12	古前公園	童子丸東営住宅	東二島市営住宅
13	塩屋入口	蟹住市営住宅	
15	電発社宅	脇ノ浦 漁協裏	脇ノ浦バス停上
16	東二島日炭社宅	草場 天神免	頼田 公民館
19	三ツ頭 五月町	高須 公民館	大島居 公民館
20	安瀬市営住宅	西天神 東海鋼業社宅	藤ノ木 唐戸
22	37区二島団地 ~2.50	3.00～	今光 公団
26	浅川三坑上町	細手日炭社宅	浅川三坑幸町
27	有毛バス停横	竹並 公民館	鷺田バス停横
29	弘川 農協裏	浅川 本村	浅川藤原 バス停横

八幡区版

あなたの手で 植えて緑のまちづくり

◇街頭市民相談

市政に関する意見や要望などを市の関係者がお聞きします。無料
▽11月13日 大蔵幼稚園庭(雨のときは大蔵公民館) 14時~16時

◇法律人権特別相談

金銭、土地家屋、親族問題、人権のもめごと等の解決にどうぞ。弁護士や人権擁護委員、法務局職員が担当します。無料です。
▽11月12日 区役所西庁舎三階 時間は、午前10時~午後3時

◇行政相談

国、県、市などの行政相談、登記・登録に関する苦情や要望等の相談に応じます。無料です。
▽11月7日・14日・21日 区役所市民相談室 時間は10時~15時

◇心配ごと相談

区社協理事や民生委員が、身上家庭、住居など生活上の心配ごとをお聞きし、問題解決をはかります。秘密は固く守ります。
▽毎週月・水・金曜日(11月23日を除く) 社会福祉会館 時間は、いずれも午前10時~午後3時

◇巡回交通事故相談

交通事故や示談に関する相談に応じます。無料です。
▽11月9日・16日 区役所市民相談室 午前10時~午後4時

◇巡回買物苦情相談

買物に関する苦情などの相談に応じます。無料です。
▽11月15日 区役所市民相談室
▽27日 黒崎公民館 時間は、いずれも午後1時~4時

■受けよう

巡回市民検診

対象は、常時家庭にいる主婦、高齢者、商店や工場などの従業員で、検診を受ける機会がなかった人など。検診は無料。検診の内容は、血圧測定(八幡保健所管内たけ)とレントゲン間接撮影です。

【八幡保健所管内の日程】(11月)

日	10.00~11.30	13.30~15.30
6		大谷一丁目天神市営A P集会所
7	春の町二丁目沖台薬局前	春の町四丁目田中クリーニング前
9	春の町五丁目春の町市営A P集会所	西本町一丁目八幡総合授産所前
13	尾倉公民館	尾倉公民館
14	尾倉三丁目尾倉市営A P集会所	帆柱一丁目仲町公園
16		八幡保健所横

【黒崎保健所管内の日程】(11月)

日	10.00~11.30	13.30~15.00
5	沖田中学校	沖田公民館
6	永犬丸西小学校前	永犬丸小学校前
7	黒崎第一区民館	城山幼稚園前
8	折尾東団地8棟集会所	折尾公民館
9	藤ヶ丘山本商店前	南ヶ丘青年寮前

■ポリオ(急性灰白髄炎)生ワクチン服用

対象は、三か月から十八か月までのお子さんで、これまでに二回服用していない人。無料で服用していい人。無料です。当日の朝、お子さんの体温を計り、健康状態がわかる人が付添ってください。母子手帳持参のこと。方がよいといわれた人など。

■年長児初期種痘

対象は、上津役・香月・木屋瀬地区に住む生後二十四か月以上の幼児で、まだ種痘をしていない人か6月の接種にもれた人です。接種してはいけない人...熱がある、心臓が悪い、糖尿病、脚気、特異体質、まん延性皮膚病、ポリオ、麻疹、BCG等の接種をして一か月たっていない人や医師にしない方がよいといわれた人など。接種は無料。

【注意事項】①接種の前日はフロに入る。②当日の朝、体温を計っておく。③母子手帳を持参する。

【接種】11月5日 上津役公民館 時間は、午後1時30分~3時
【検痘】11月12日 黒崎保健所 時間は、午前9時~11時30分

【精神衛生・酒害相談】対象は、眠れない、イライラする、不安になる、酒をやめたいなどでお困りの人や家族のかた。黒崎保健所 毎月第一・三木曜日(今回は11月15日) 八幡保健所 毎月第二・四木曜日(11月は8日と22日) 時間は、いずれも午後1時~3時

【保健衛生なんでも相談】11月14日 枝光北公民館と槻田第五区民館 15日 枝光公民館 20日 大蔵公民館 10時~15時

【栄養指導車】11月の献立は、焼きビーフン、豚レバーのソースづけ、きつまいもフリッターです。11月9日 13時~大正公民館 15日 10時30分~元城二丁目広場 19日 13時30分~桃園アパ1北4棟集会所

■祭壇業務を廃止

市立八幡葬儀取扱所は、11月1日から祭壇業務(祭壇飾付け、葬具品の販売)を廃止します。霊柩車は今までどおりです。利用申込みは八幡区役所社会課、電話3704へ。夜間や緊急のときは、同取扱所電話1383へどうぞ。

定期計量器検査

▽11月12日 陣原五丁目陣原陸橋下広場(10時30分~12時)と則松小学校(13時30分~15時) 13日 本城市住集会所(10時30分~15時) 14日 折尾八幡公園(10時30分~15時) 15日 永犬丸小学校(10時30分~12時)と沖田中学校(13時30分~15時) 16日 上津役公民館(10時30分~12時)と大原小学校(13時30分~15時) 19日 小嶺商店街原口米穀店前(10時30分~12時)と馬場山団地稲荷神社下公園(13時30分~15時) 20日 木屋瀬公民館(10時30分~12時)と農協木屋瀬支所(13時30分~15時) 21日 香月公民館(10時30分~15時)

しあわせの森に記念の植樹をとき 11月11日午前10時からとろろ 桃園市民プール横 対象は、ことし結婚した人。くわしくは本紙五ページに。

楽しさを暮しにつなぐ水洗化

下水道処理区域になったら、早めに水洗化しましょう。助成貸付あり

大型ゴミ集めます

当日の朝、「大型家庭廃品持出し場所」と書いた標をかけた所に持出して下さい。なお、営業上の廃棄物と建築廃材は収集しませんので気を付けてください。

11月10日 穴生一~四丁目 萩原一丁目 12日 別所町 萩原三丁目 鉄竜一丁目 鉄王二丁目 小袋田町 茶壺町 幸神四丁目 西王子町 南王子町 西曲里町 青山三丁目 13日 山寺町 熊西一丁目 筒井町 青山一丁目 萩原三丁目 14日 築地町 東浜町 屋敷一丁目 二丁目 田町一丁目 舟町 桜ヶ丘町 皇居前町 城石町 汐崎町 15日 藤田一丁目 二丁目 紅梅一丁目 三丁目 16日 八千代町 東曲里町 南八千代町 東神原町 17日 黒崎一丁目 藤田三丁目 熊手一丁目 三丁目 19日 菅原町 岸の浦一丁目 黒崎五丁目 岡田町 西神原町 20日 東鳴水一丁目 以下次号

寄付ありがとう(敬称略)

【八幡区社会福祉協議会】
▽篤志寄付 宮原界(大蔵) 吉田登(桃園) 原吉和(祝町)
▽香典返し寄付 佐村町子(荒手町) 豊永文信(折尾) 中西キクヨ(末広町) 福井ノブ(中畑町)
▽藤井利幸(八千代町) 藤原真佐喜(中沢) 藤本三男(砥園原) 山本孝夫(上上津役) 古賀寿徳(引野町) 佐藤藤江(春の町) 真島義大(橋本町) 石橋信(春の町) 安達麻美(熊手町) 矢野龍行(綱子川町) 内木場彰(南王子) 尾島茂生(河内) 中島勝美(尾倉町)

戸畑区版

あなたの手で 植えて緑のまちづくり

受けよう 市民検診

対象は、常時家庭にいる主婦、乳幼児（保育所・幼稚園児を除く）、高齢者や商店の従業者、または会社、工場、事務所、学校などで検診を受ける機会がなかった人など。検診は無料です。

検診の内容は、①レントゲン間接撮影（日程は左記のとおり）②乳幼児を除く全員 ③精密検査④間接撮影で異常を認められた人。乳幼児はツベルクリン反応検査とBCG接種。間接撮影の場合は、金具、ボタン類のない肌着を着用してください。

ツ反応検査（11月7日）とBCG接種（ツ反応検査をしたつぎの金曜日。午後1時～3時）は保健所でもしています。

▽11月5日 大谷西公民館 △6日 大谷公民館（13時30分～15時30分）▽7日 20時（二回）▽7日 牧山東公民館 △8日 牧山公民館 △9日 西戸畑公民館

時間は、いずれも10時～11時30分と13時～15時30分の二回（ただし、6日は除く）以下次号。

ポリオ（急性灰白髄炎）生ワクチン服用

対象は、三か月から十八か月までのお子さんで、これまでに二回服用していない人。無料です。

当日の朝、お子さんの体温を計り、健康状態がわかる人が付添ってください。母子手帳持参のこと。服用してはいけなない人熱があ

る、心臓がわるい、糖尿病、脚気、アレルギー、けいれん性体質、種痘や麻疹、BCG接種をして一か月たっていない、医師にしない方がよいといわれた人など。日程は、つきのとおり。

【生ワクチン服用日程表】

11月	場所	時間
6日	中原公民館	いずれも
7日	沢見	13.30
8日	大谷	15.15
9日	牧山東	
13日	西戸畑	
14日	一枝	

精神衛生・酒害相談

眠れない、不安になる、乱暴をする、子どもの性格や行動、知能が心配なとき、精神障害の入院や退院の相談、酒をやめたいなどでお困りの人や家族の人は、お気軽にどうぞ。秘密厳守。無料。

▽毎月第一・三・五曜日（11月は5日と19日）午後1時～3時。戸畑保健所へどうぞ。

乳児健康相談

四～五か月児と七～八か月児は異常がなくても医師の健康診査を受けましょう。母子手帳に受診券がついています。

健康診査がすんだら、保健所で保育、栄養、しつけ、赤ちゃん体操、離乳の準備と進め方などの指導を受けましょう。無料です。

▽四～五か月児 毎月第一・三・五曜日（11月は7日と21日）

計画相談も行ないます。

三歳児ルーム

お子さんが三歳になったら、医師の健康診査を受けましょう。母子手帳を持参すれば無料です。健康診査がすんだら、保健所の三歳児ルームへおいでください。性格・情緒の問題、しつけ、夜尿爪かみ、精神発達などの相談に応じます。おいでの時は、医師の健康診査票をお持ちください。無料。

▽毎月第二・四・六曜日（11月は12日と26日）受付は、午後1時～1時30分と2時～2時30分の二回に分けて行ないます。どちらかへおいでください。

原爆被爆者の相談

原爆被爆者の会では、被爆者の悩みや各種申請手続きの相談を行なっています。無料です。

▽毎月第二・四・六曜日（11月は12日と26日）午後1時～3時。戸畑保健所へおいでください。

栄養指導車

おいしくて栄養のある料理をつくりましょう。11月の献立は、焼きビーフン、豚レバーのソースづけ、さつまいもフリッターです。

▽11月16日 13時30分～1枝公民館 △30日 11時30分～明治製菓工場内

お申し込みは、電話でも受け付けています。電話：552-2236

こころ番 119番

石油ストーブ（その二）朝晩めつきり寒くなってきました。保管している石油ストーブの点検は、お済みでしょうか。オイルタンク、油量計、芯、点火装置や安全装置が故障や破損、腐蝕していたら、販売店に修理を依頼しましょう。しろうと修理は事故のもとです。去年の灯油に水やサビがまじっているときは、ガソリンスタンドか販売店で処理してもらいましょう。溝や川に捨てるのはけつたいにやめましょう。【戸畑消防署】



版画教室

版画を彫って、心のこもった年賀状をつくってみませんか。沢見公民館は、秋の公民館講座として版画教室を開きます。希望者は、次の要領でお申込みください。

【期間】11月13日から毎週火曜日 三回 時間は午後7時～9時

【場所】小芝三丁目 沢見公民館

【定員】先着順約二十人。

【会費】材料費として百円。彫刻刀は、各自で持参してください。

【申込み】直接、沢見公民館（551局5689）へどうぞ。電話でも受け付けています。

【貸付額】一世帯五万円まで。

【利用】11月3日（十五日以内のときは）五分五厘。国庫債券担保の場合は、月五厘

【営業日】日曜、祝日を除く毎日営業。時間は、午前10時～午後6時。

初めて利用する人は、本人を証明できるもの（米穀通帳等）を持参してください。

ご利用ください 公益質屋

家庭での一時的なお金のやりくりは、利子の安い公益質屋（高峰一丁目5-4、551局2348）をご利用ください。

家庭に読書の習慣を

まず、お母さんが本を読みましょ。子どもにだけ要求するのは、かえって逆効果です。戸畑図書館は、読書週間次の行事を行ないます。お母さんは、ぜひおいでください。

【とき】11月10日 午後1時から

【ところ】戸畑図書館3階学習室

【内容】講演＝「親と子の読書」

映画＝「読むこと 書くこと 生きること」

大型ゴミを収集

当日の朝、「大型家庭廃品持出し場所」と書いた幕をさげた所に持出してください。営業上の廃棄物と建築廃材は収集しません。

▶11月5日＝東大谷一～三丁目 西大谷一・二丁目 権ノ木町11 観音寺町10～11 菅原四丁目2～8 ▶6日＝菅原一・二丁目 菅原四丁目1 権ノ木町1～10と12～16 高峰一～三丁目 丸町一丁目 丸町二丁目1～5 丸町三丁目1～8 沖台一丁目8 ▶7日＝丸町二丁目4～15 丸町三丁目9と10 牧山一～四丁目 牧山新町

無料相談室

◆法律人権特別相談
金銭、土地、家賃、親族間、人権のめぐり等の解決にどうぞ。弁護士や人権擁護委員、法務局職員が担当します。無料です。

▽11月5日 戸畑市民会館第二会議室 時間は午前10時～午後3時

◆心配ごと相談
身上、家庭、住居など生活上の心配ごとを民生委員、社協理事がお聞きし、問題解決をはかります。秘密は守ります。無料。

▽11月2日 区役所第四会議室

▽15日 三六公民館 時間は、いずれも午前10時～午後3時

◆駅前市民相談
市政に対する意見や要望などを市の関係者がお聞きします。無料。

▽11月8日 戸畑駅前 時間は、午後2時～4時

寄付ありがとう

【戸畑区社会福祉協議会へ】
▽香典返し寄付 清水富男（東大谷三） 松尾クマノ（三六町） 品田和彦（二枝） 住田チヨノ（中原西） 中野義夫（二枝西） 高村栄治（牧山） 居直辰雄（千防三） 安田ミツ（三六町） 鶴田治男（小芝三） 林ちよ子（千防三） 野上哲哉（中原下） 返防三

【民生事業協会へ】
▽香典返し寄付 岡崎トミ（小芝二） 川上恒治（高峰） 小林清香（銀座一） 林ミヨ（牧山四）

△敬称略