



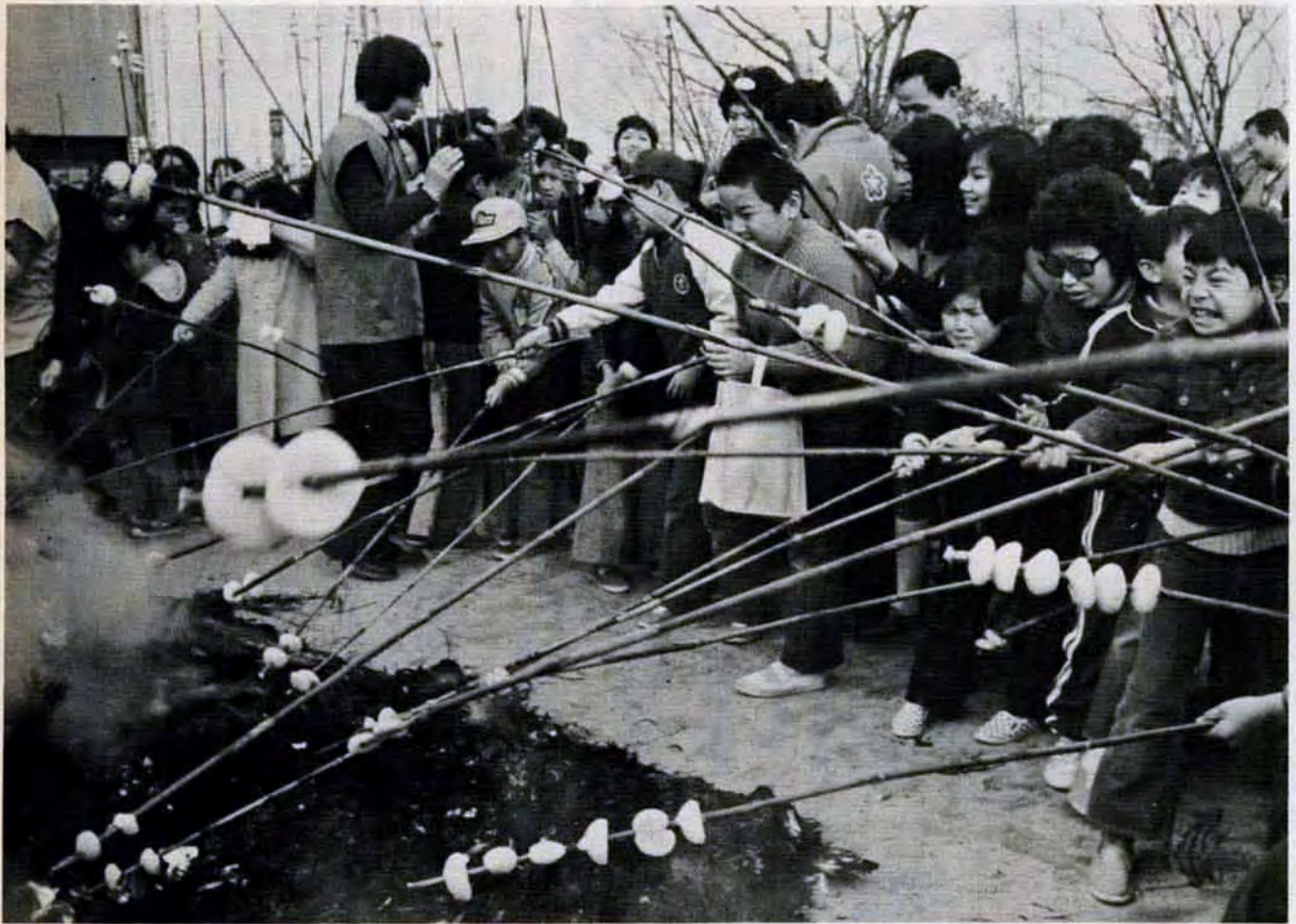
# 市政だより

## 2月1日

### 第275号

毎月2回1日・15日北九州市発行  
39年4月15日・第三種郵便物認可

### 北九州



1月15日、児童文化センターで

## 健康を祈って

### どんど焼き

「まだ焼けないのかナ」「あっ、ふくらんだヨノ早く食べようー」しめなわを焼いた残り火で、もちを焼くチビっ子たち五百人。どの顔も、熱気で真っ赤っか。

1月15日、八幡東区の児童文化センターで行われた恒例の「どんど焼き」。しめなわで焼いたもちを食べると一年を健康に過ごせると聞いて、みんな大張り切り。

「成績の良くなるどんど焼きはなのかな」というチビっ子もいて、会場は大にぎわいでした。

市政だよりに載ったあなたの写真をさしあげます。申込みは、市広報室広報課581局2236へ。

## カゴダ 北九州

▶テレビ…「サタデー北九州」RKB毎日放送・毎週土曜午前11時25分～40分。「市政ニュース」FBS福岡放送・毎週月～木曜午前11時55分～58分。  
▶ラジオ…「北九州市だより」(各局共通タイトル)。RKB・毎週月～金曜午前10時48分から30秒、毎週土曜午前10時50分～11時。KBC・毎週土曜午前9時55分～10時。FM福岡・毎週水・土曜午前9時55分～10時。

休日の急病人は  
休日急患診療所へ

休日急患診療センターと休日急患診療所(サブセンター)とで、日曜祝日等の急病人(内科・小児科)の診療を行っています。

▼休日急患診療所(サブセンター) 午前9時から午後4時30分まで受け付け。(門司)門司保健所内、31局1122 (小倉)小倉北保健所内、51局0260 (若松)若松保健所内、71局9989 (八幡)八幡東保健所内、61局0990 (戸畑)戸畑保健所内、41局4528。

▼休日急患診療センター (小倉北区井畑二丁目7-1、582局9998) 午後5時から翌朝9時まで受け付け。

▼利用する時の注意 ①まず、かかりつけの医師に相談 ②緊急やむを得ない時以外は救急車(119番)を使わない ③健康保険証、老人医療証、乳児医療証等のほか、なるべく小銭を持ってきてください。

〔50年1月1日の人口〕 総数1,053,127人 (717人増) 男509,167人 女543,960人  
世帯数324,211世帯 ▶門司区144,821人  
▶小倉北区228,321人 ▶小倉南区147,192人  
▶若松区94,080人 ▶八幡東区131,728人  
▶八幡西区216,726人 ▶戸畑区90,259人  
〔49年4月1日現在の面積〕 470.88㎢



# 2月9日は北九州市長選挙・北九州市議会議員補欠選挙(八幡西区)



2月9日は、北九州市長選挙と北九州市議会議員補欠選挙(八幡西区選挙区)の投票日です。この選挙は、私たち市民の暮らしに深い影響のある市政をまかせる人を選ぶ大切な選挙です。

また、市民が市政に参加する重要な機会でもあります。候補者の政見をよく確かめ、よく考え、自覚ある一票を投じましょう。

**投票するときの注意**

- 投票できる人 投票の当日、北九州市長選挙の選挙権を持ち、選挙人名簿に登録されている人です。
- 選挙人名簿に登録されている人は、昭和50年2月10日までに生まれた日本国民で、昭和49年10月19日以前から引き続き、北九州市に住所を有し、かつ住民基本台帳に記載されている人です。
- ただし、選挙人名簿に登録されていても市外に転出した人は投票できません。
- 市内で異動した人 昭和50年1月19日までに住所異動の届出をしていない人は、前の住所地の投票所で投票していただきます。
- 投票所を確かめて 投票所や投票所の区域が一部変わっています(変更のある区は本紙に掲載)。入場整理券に書いてある投票所をよく確かめてお出かけください。
- 入場整理券を忘れたら 投票所入場整理券は必ず持参してください。

日以前から引き続き、北九州市に住所を有し、かつ住民基本台帳に記載されている人です。投票当日、本人であることが証明できるものと印鑑を持って、投票所の係員に申し出てください。

●体の不自由な人 目の不自由な人には、点字器を備えています。また、体が不自由などで字が書けない人には投票所の係員が代筆します。係員にそのむねを申し出てください。

●無効投票をしないように 投票用紙に候補者の氏名以外のことを書いたり、誰を書いたかわからないときは、せつかくの投票が無効になります。また、八幡西区では市長選挙と市議会議員補欠選挙が同時に行われます。候補者の氏名を間違えないようにしてください。

**不在者投票**

- 不在者投票は、入場整理券と印鑑を持って、居住している区の選挙管理委員会事務局で手続き(投票)してください。また、病院や老人ホームなど指定した施設に入っている人は、それぞれの施設で投票できます。

**投票の秘密は守られます**

投票の秘密は法律で保障されています。あなたが誰に投票したかは、他人にわかりません。堂々とあなたがよいと信じる候補者を選んで投票しましょう。

## 馬島・藍島の投票日は2月7日



馬島まで25分間短縮 1月19日、藍島への新しい渡船「くら丸」が就航。今までの「小倉丸」よりも約2倍のスピードとトン数があります。建造費は、約一億五千万円。23日から正式に運行しはじめました。



遊んでもいいヨ 1月11日、助山こどもと母のとしよかんが、中央図書館(小倉北区助山公園)内に開館。開館記念として、絵本の原画展や電話と紙芝居大会があり約二百五十人のちびっ子とママでにぎわいました。このとしよかんは、日曜、祝日を除き9時40分から17時30分まで開いています。

## 新区の核づくり

# 区役所周辺地域を整備

昨年4月に誕生した小倉南区と八幡西区は、他の五区に比べて、公共施設や道路交通網の整備が遅れています。特に、区役所周辺は、新区の行政の核としてふさわしい形になっていません。

そこで市は、区役所から半径一〜二キロの地域を対象とした区役所周辺整備計画をつくりました。この計画は、市民集会などでの区民の要望を取り入れてつくられたものです。市は、新中期計画(昭和50年度〜昭和54年度)のなかで、地域の特性を生かしながら都市施設の整備を進めていきます。



**小倉南区**

▽福祉・教育 地域社会づくりの核として市民センターを区役所隣りに建設。

小児発達療育センター、養護教育センター、勤労身体障害者スポーツセンター、心身障害者の授産(訓練)施設、などをつくり障害福祉のメッカを目指します。また、総合農事センター内に老人グリーンコーナを設けます。

小倉南保健所を市民センター内に移設し、小倉南養護学校を改築します。また、人口が急増している地区に小・中学校を新設。城野公民館を移転し、勤労青少年コーナや運動コーナ、図書コーナを設置します。

▽道路・交通網 区役所への主要幹線道路として若園町線、通勤通学道路として若園山手線を建設。国道322号

**八幡西区**

福祉と教育を重点に

▽福祉・教育 地域社会づくりの核として市民センターを八幡西消防署隣りに建設。的場池公園に宿泊施設や会議室などを備えた勤労者総合福祉センターの設置を促進します。黒崎消費生活センターと黒崎公民館を併設。隣接地にバレーボールなどができるミニ体育館もつくりたい。

教育水準向上のため、必要な調査、研究、資料の収集と提供、教育相談などの総合的機能を持つ教育センターを設け、穴生小学校、穴生幼稚園、



線の拡幅、幹線5号・8号、寺迫横代線などを建設。城野駅南側と北側の連絡方法の改善や区役所へのバス路線の変更などを進めます。都市交通の混雑緩和のためモノレールの建設をすすめます。

▽生活環境 児童公園、近隣公園、紫川河川公園、区民体育館・広場などの建設を進めます。青少年の体力向上と家族のレクリエーションにオリエンテeringコースを設けます。

下水道と河川の整備、区画整理事業を促進し、環境のよい市街地を形成します。

消防力の強化、充実のため徳力地区に消防出張所を建設します。

穴生公民館を改築します。

▽道路・交通網 国道200号線、曲里筒井線、黒崎駅前線、田町鳴水線、下上津役折尾線、穴生吉田線、藤田中間線などの整備を進め、東城石水溜線を建設します。市民が、安心して自転車を利用できる庁舎周辺自転車道を整備します。モノレール建設を進め、筑豊電鉄穴生電停西側の高架事業を促進し、都市交通の混雑緩和をはかりたい。また、黒崎保育所跡地を駐車場として整備します。

▽生活環境 的場池周辺を総合運動公園とするほか、地区公園、児童公園、近隣公園を整備し、弘善寺の樹林と鷹見神社境内を都市緑地保全地区に指定して保全します。

消防力の強化、充実のため筒井地区に消防出張所を建設します。

## 自然の中のびのび 緑地保育センター着工



市は、1月10日、子供たちが緑の中で泥んこになって遊べる宿泊研究施設として、緑地保育センターの建設に着手しました。

緑地保育センターは、市内の保育所や幼稚園の児童が、日帰りか一泊で自然に接しながら団体生活をするための施設です。

建設場所は、若松区頼田貯水池畔の響灘緑地公園内で、玄海青年の家から三百以西側です。小高い丘の斜面を利用してありますので、大きな窓から頼田貯水池が見渡せます。内部には、保育室とプレイルーム、食堂、泥んこになった子供たちがそのまま入れる大浴場などが備えられています。

総工費は一億二千万円で、鉄筋コンクリート平家建て。床面積は五百四十六平方メートル。今年9月に完成します。収容人員は約百人。各保育所や幼稚園の年間保育計画におり込んで利用してください。利用は原則として無料ですが、食事代とシーツの洗たく代を一部負担していただきます。

# 死亡原因の五八%が成人病

## 2月1日～7日 成人病予防週間



成人病訪問指導…成人病にかかった人の家庭を保健婦が訪問し、看護や機能回復訓練などの指導をする

人間は、年をとってくると皮膚のつやがなくなったりシワがふえたり、髪の毛が薄くなったりなどの老化現象が起こります。内臓では、血管の壁が厚くなって弾力性が失われたり、血圧が高くなったりします。

こういう老化現象に伴って起こる病気——四十歳ごろから多くなる病気を「成人病」といいます。脳卒中とか狭心症や心筋硬塞などの心臓病、がん、糖尿病などがそれです。

昔は、結核が死亡原因のトップを占めていましたが、今は、一位は脳卒中、二位はがん、三位は心臓病となっています。しかも、死亡

原因の五八%を占めており、割合は年々上昇しています。

成人病は、家庭や社会で中心になる人々に多くおこるので、家庭にとっても社会にとっても見のがすことのできない大きな問題といえます。

このため、国や市は、2月1日から7日までを成人病予防週間と決めて、いろいろな行事を行っています。保健所では、期間中に無料の成人病相談を開き、血圧測定や尿検査、心電図検査などをします。この機会に一度、相談にのけてみませんか？

### この機会に受けよう

#### 無料成人病相談

- ▼日曜…門司保健所 2月5日
- ▼小倉北保健所 2月10日
- ▼小倉南保健所 2月5日
- ▼若松保健所 2月5日
- ▼八幡東保健所 2月6日
- ▼八幡西保健所 2月10日
- ▼戸畑保健所 2月4日
- いずれも時間は、午前9時～11時、午後1時～3時。

#### V市が行っている

- ▼成人病予防のしごと
- ▼成人病の相談…血圧測定、尿検査、医師の診察など毎週一回、各保健所で実施。無料。
- ▼成人病の検診…結核市民検診と同じ会場で実施。レントゲン撮影(胸部開窓)、血圧測定、尿検査など。無料。
- ▼老人健康診査(六十五歳以上の)…市独自の検診で10月に実施。血圧測定、尿の検査、診察など。無料。
- ▼胃の検診…検診車が市内をまわります。検診料の一部を補助。
- ▼子宮がんの検診…市独自の産婦人科検診で8月～11月に実施。検診料の一部を補助します。
- ▼肥満教室…保健所でふりすき
- ▼栄養指導車…栄養指導車が市内をまわり、食事指導を実施。
- ▼保健指導…いろいろな検診後、療養・生活・食事などの指導を保健婦や栄養士がします。



肥満者教室：各保健所で調理実習や体操などやせるための指導。三か月で六キロやせた人もいる

## 40歳になったら…生活を改めよう



\*塩辛い食事はひかえよ。  
\*動物性脂肪・肉のおろきは少なめに。  
\*米を大食しない。  
\*パランスのとれた食事をとる。



\*太りすぎは減食と運動で正骨体重へ(正骨体重Ⅱ(身長-100)×0.9の前後1割)。  
\*散歩をしたり、スポーツを楽しくたどる。



\*夜はぐっすり八時間睡眠。  
\*休日には、趣味などに没頭して仕事を忘れる。  
\*熱いお湯を長くはまける。  
\*急に寒い所に出ない。  
\*ゆつたりした気持ちですす。

### 入所生や生徒、作品を募集

#### 戸畑授産所入所生

授産科目は、紳士服、婦人服、手芸(毛糸編、機械、手編)。無料で基礎から指導し、見習期間終了後で高に達して工資を支払います。講習時間は、午前9時～午後4時50分(曜日と曜日を除く)申込みと問合わせは、お早目に戸畑授産所(戸畑区小倉三丁目12-29、81局3897)へ。

#### 小倉授産所入所生

婦人服特別指導部を新設募集は、婦人服特別指導部(午前と午後の二部制)各部二十五人。作業時間は一部が9時～12時、二部が13時～16時30分。簡単な技能のマスターを目的に婦人服だけを教えます。

婦人服、紳士服、和服いずれも若干名。作業時間は平日9時～16時30分、土曜日は12時15分まで。入所は4月。申込みは、3月15日までに小倉授産所(小倉北区役所別館三階、81局1729)へ。

#### 市立高等理容美容学校生徒

資格は、中学校以上の学歴のある人。募集は、理容科百人、美容科百人。

#### 高等看護学院学生

資格は、高卒か今春卒業見込みの独身女性。看護学院卒業後、市内で看護業務に従事できる人。募集四十人。第一次試験は2月23日北九州市。願書提出は、2月13日までに市立高等看護学院(小倉北区馬場二丁目1-1、市立小倉病院内、81局1803)へ。

#### 県立小倉聾学校

入学資格は、▽幼稚園部(三歳以上)▽小学部(六歳以上)▽中学部(小学部卒業になった人)▽中学部(小学部卒業

業者が準備する人)▽高等部(中学部卒業者が準備する人)▽専攻科(高等部理容科、美容科の卒業生。面接は2月27日午前10時から県立小倉聾学校。

#### 水道写真

応募資格は、市内に住んでいるか勤務している人。題材は、水と生活。水の有効利用、水の大切さなど「水」に関連あるもの。サイズは、白黒の部四つ切りカラーの部二つ折り。賞金は、最優秀賞二点二万円、優秀賞二点各一万円など。作品の裏面に住所、氏名、電話番号を記入のこと。入賞作品はネガを提出していただき、作品は返却しません。

#### 写真部門

応募は、2月1日から4月30日まで。市水道局総務課写真コンテスト係(805八幡東区尾倉三丁目9-1、81局616)へ。

#### 北九州芸術祭作品

4月5日から13日まで北九州市立美術館で、第13回北九州芸術祭

### もし地震が起これば

1月22日か23日にかけて、熊本県を中心として群発地震が発生し、福岡県でも震度3を記録しました。北九州市は、いまだ大きな地震を体験していませんが、今後、絶対に起こらないという保障はありません。

もし地震が起これば、あなた自身を守る第一。ふだんの心構えを準備が大切です。▼火の始末をする。▼あわてて戸外に飛び出さない。▼丈夫な家具などに身を寄せる。▼一分ずつたまたま安心。山くずれやがけに注意。海堤は津波に、低地では洪水に注意。▼携帯ラジオなどによる確かな情報発信。

#### 市民交通共済

一日一円で見舞金五十万円。交通共済は、市民のみまさんが

一日一円の掛金を出しあつて交通事故にあつた人に最高五十万円の見舞金をお支払いする制度です。まだ加入していない人は、今すぐ。掛金は一人三百六十円(二人目から三百円)、出資金は一世帯百円。継続加入の人は、出資金は不要です。

また、満六十五歳以上の人は、掛金を市が負担しますが、申込みが必要。お早目に。なお、六十五歳以上の人がいる世帯でも、ご家族一人の掛金は三百六十円になります。ご注意ください。申込みは、町内会長や婦人会長、区役所市民相談へ。問合わせは北九州市市民交通共済組合事務所(小倉北区役所内、81局0636)へ。

#### 税金還付申告は

昭和49年の所得税の確定申告と納税は、2月16日から3月15日まで。しかし、税金の還付を受けるための確定申告は、2月16日以前でも受付けています。早く申告すれば、税金の還付も早く受けられます。くわしくは、もよりの税務署へお問合せを。

#### お知らせ

贈与税の申告が始まる。贈与税の申告(納税)は、2月1日～3月15日まで。贈与税は個人から財産をもらった人にかかる税金です。特別の場合を除いて、一年間にもらった財産の価額が四十

万円までは税金がかかりません。また、夫婦間の贈与の場合には最高五百六十万円が控除されます。なお、くわしくは、もよりの税務署へお問合せを。

税金還付申告は、昭和49年の所得税の確定申告と納税は、2月16日から3月15日まで。しかし、税金の還付を受けるための確定申告は、2月16日以前でも受付けています。早く申告すれば、税金の還付も早く受けられます。くわしくは、もよりの税務署へお問合せを。

国税は便利な振替納税であなたに代わって、銀行や農協などが振替納税します。振替納税をすると、納期日に気を配らなくても、納税に出かける必要がありません。申込みは、税務署が取り扱っている信用金庫、信用組合、農協、漁協へどうぞ。



市役所二階 8時45分〜17時 展示ホール 十時は14時まで

北九大書道部卒業記念展 2月3日〜8日 小倉北区小学校 3日〜8日 2月12日〜15日 春日流道草木ローケツ合同展 2月17日〜22日

浅生球場 使用の抽選 2月からの抽選に変更 受付と抽選は、使用前の十日(休日)の時は翌日午前10時から、浅生公民館講堂

球場使用を希望するチームは、2月17日から22日までに戸畑中央公民館体育館(戸畑区浅生二丁目13-17、4281)で登録申請書を提出してください

あなたに市政だよりを開放 「ふるさと北九州」作文募集

資格は、身体障害者福祉向上に経験と熱意のある人 募集は、洋裁・編物科 指導員二人 栄誉士二人 賞得三人

北九州身体障害者福祉事業協会は、玄海重度職業更生センター(戸畑区北島町2-20)の入所生と職員を募集しています

水入所生募集 資格は、身体障害者福祉向上に経験と熱意のある人 募集は、洋裁・編物科 指導員二人 栄誉士二人 賞得三人

あなたに市政だよりを開放 「ふるさと北九州」作文募集

市政だより4月1日号から「ふるさと北九州」の連載を始めます この「ふるさと北九州」は、ちびっ子からお年寄りまでの愛する郷土・北九州市を紹介していくものです

六十五歳になった人や、市外から転入した六十五歳以上の人は、印鑑と生年月日を備置できるもの(健康保険証など)を持って近くの民生委員に申込みましょう

心身障害者成人式 二十歳になった心身障害者(昭和29年4月2日より30年4月1日に生まれた人)の成人を祝福し、自立更生と社会復帰の意欲を燃やす同出を激励するために、成人式を催します



1月12日、戸畑市民会館で日中友好青年の船事前研修

あなたの声

民生委員の改選方法は? よりに民生委員の改選が載っていたが、どんな方法で選出されたのか。また、民生委員はどんな仕事をしているのか。(八幡東区・Aさん)

改選は3年ごとに行われています。まず、地区民生委員協議会の単位ごとに地区打合せ(民生委員総務、町内会・自治会代表者、地区社会福祉協議会代表者、婦人代表者、公民館等社会教育代表者などで構成)が候補者を推選し、市民協会の民生委員推薦会が推薦。さらに民生委員審査会の意見を聞いて厚生大臣に推薦され委嘱が行われます

民生委員は、担当区域内の調査や要援護者の相談・指導などを関係機関と協力して行います。(民生局社会課)

新幹線の線路にはらないで

国鉄では、九州新幹線の3月開業に備えて訓練運転を行っています。新幹線は、ブレーキをかけても約2.5キロも走りますし、架線に流れる電流は、特別高圧で非常に危険です。線路内には絶対に立ち入らないでください。線路付近ではタコあけをしないように、またビニールなどが飛ばないようにしてください

交通ルールを守ろう

市内の交通事故死が急増し、今年に入ってからすでに9人の犠牲者が出ています。運転者は、スピードを出さない、わき見・飲酒運転をしない、横断歩道に歩行者がいるときは必ず一時停止する。歩行者は、横断歩道では左右を確認してさっさと渡るを守り、悲惨な事故をなくしましょう

あなたの家からネズミを駆除

都市でのネズミはモーレツにふえています。ネズミは伝染病を運び、食中毒などをおこす害獣です。2月は、全市いっせいにねずみ駆除運動月間です。あなたの家から、町からネズミを駆除しましょう

税務相談のご利用を 税務一階十一会議室に無料税務相談コーナーを開設。土地、家屋の売買や譲渡などで国税に関する相談に国税局の相談員が応じます

旅は市営バスで

市交通局運輸課 19局0031 水入学折額と太宰府観梅 2月9日・16日(日帰り)。大人二千二百円、子供千六百二十円

森林の開発には許可申請を

森林法が改正され、昨年10月31日から国有林や保安林を除くほとんどの森林に、一ヘクタールをこえる開発をする場合は、県知事の許可が必要になりました

福岡県保母試験

受験資格は、高卒者か今春卒業見込みの人 試験日程は、3月4日〜7日、中村学園大学(福岡市西区別府五丁目7-1)で、受験手数料は千円(福岡県領収証)

入居者募集

日本住宅公団市内のあき家住宅四百二十八戸 申込みは、2月1日から10日まで日本住宅公団福岡支所へ

引揚者アンケート調査にご協力を

税関では、終戦後海外からの引揚者を対象に往復がきによるアンケート調査を実施しています。ところが、引揚者の住所異動などにより多くのがきが返送されてきて調査が停滞しています

家計簿体験談募集

家計簿をつけ始めた動機や貯蓄上の苦心談など家計簿に関する体験談をおよそ千文字、四百字原稿用紙五枚以内で、住所、氏名、職業、年齢、家族の一覧表、貯蓄年数、49年中的月別・項目別支出一覧表を添付のこと

玄海重度職業 更生センター 4月1日にオープン 北九州身体障害者福祉事業協会は、玄海重度職業更生センター(戸畑区北島町2-20)の入所生と職員を募集しています

二十歳になったら国民年金に入ろう

国民年金は、老後の事故、病気などの生活を支えるものです。二十歳から六十歳までの人は、国民年金に加入するよう法律で義務づけられています

老人福祉手帳をお持ちですか?

市は、六十五歳以上の老人に老人福祉手帳を発給しています。この手帳には、お年寄りのための施策や施設、医療、健康、記録などを掲載されています

心身障害者成人式

二十歳になった心身障害者(昭和29年4月2日より30年4月1日に生まれた人)の成人を祝福し、自立更生と社会復帰の意欲を燃やす同出を激励するために、成人式を催します

北海州市立美術館

北九州市立美術館 戸畑区西町4番町21 館内777 日曜休館 影劇六、テッサ 二十歳入場料は、大人五百円、大高生三百五十円、中小生二百円(団体は百円引き)

美術館所蔵品 児島善三郎作

昭和初期の日本の洋装で、東洋人が創りだした東洋の美「日本人の袖絵」を創った画家である。児島善三郎の作品は、豪華なフクロム、動物や風景、人物画に華やかで意味な日本の色彩を駆使した作品が多い。作品としてはあまりない問題



児島善三郎1929年作 (162x97)

# 門司区版



成人たこあげ (老松公園で)

☆新成人の声(成人式会場で)  
年とったなあ・早く結婚しなくちゃ・働いてないから着物作らなかつた・着物きると父が喜ぶの・記念の桃の木植える所あるかな・同窓会みたい

## 寝たきりに ならないための教室

お年寄りと婦人を対象に、看護の仕方、良い食生活と調理実習などの教室を開きます。募集は先着順で五十人。無料。

▽2月28日・3月7日 門司保健所講堂で。時間は、午後1時〜3時30分。

## 保健所だより



申込みは、2月20日までに同保健所保健婦室311局4587へ。

## 婚前教室へどうぞ

対象は、結婚をひかえた男女。衛生知識や心構えを身につけましょう。募集は先着五十人。無料。

▽2月19日・21日 門司保健所講堂で。時間は、午後6時〜9時。

申込みは、2月15日までに同保健所保健予防課311局4586へ。

## 結婚前に梅毒検査を

これから結婚する人は、ステッカーの貼ってある指定医療機関から門司保健所で検診を。無料。

▽保健所の検査日 毎週火・木曜日。午後1時〜1時30分受付。

## 精神衛生・酒害相談

眠れない、不安になる、イライラする、お酒をやめたい……などで悩んでいる人はどうぞ。無料。

▽毎月第二・四金曜日(2月14日、28日)午後1時〜3時受付。

## 混合予防接種

百日せき・ジフテリア・破傷風 対象は一期接種(昨年12月〜今年1月に実施。三回接種)にもれた人。

▽2月18日・19日、区内の開業医院で、診療時間内に。

## 栄養指導車の巡回

献立は、大根と豚肉の炒めもの、生揚げの甘酢あんかけ、ポテトサラダ、フライドチーズボール。

▽2月6日 午前11時から法師庵アパート 25日 午前11時から清見公民館。

## 図書館だより

＊門司図書館 ▶書庫開放=2月8日、午前9時40分〜午後5時。

▶老人文庫配本=2月10日。  
▶読書を楽しむ会=2月22日、午前10時〜正午。同図書館2階視聴覚室で。テキストは森教著「月山」で、助言者は門司高校教諭武田昭雄さん。

＊大里こどもと母の図書館 ▶読書を楽しむ会=2月3日、午前10時〜正午、同図書館閲覧室で。テキストは永井路子著「朱なる十字架」で、助言者は大里高校教諭稲益俊夫さん。

▶こどもと母の映画会=2月8日、午後2時〜3時30分。同図書館閲覧室で。  
＊自動車文庫の巡回 1人3冊以内、雨天中止。

▶2月6日・20日=13時30分門司福輪倉庫車庫、14時10分大里団地 ▶7日・21日=13時30分丸山団地、14時10分春日町旧黒川分室裏 ▶8日・22日=13時30分国鉄団地R33、同R103 ▶12日・26日=14時畑公民館、15時太刀の浦公民館、16時門司ケ岡学園前 ▶13日・27日=13時30分桜ヶ丘公民館 ▶14日・28日=10時30分大里西部公民館、14時30分桜ヶ丘宮崎氏宅横、15時30分伊川公民館。

## 藤松保育所が開所

4月1日に開所する藤松保育所(藤松二丁目15、定員百二十人)の入所児を募集します。

対象は、両親が共働きや病気などで、お子さんの養育が十分でない人。

申込みと問合わせは、門司福祉事務所福祉課(門司区役所内、代表311局1881)へ。

## 生活情報

### 買物ダイヤルで

野菜、果物、魚などの出回り状況や値動き、季節物の食べどきや料理のヒントなどをお知らせしています。内容は毎週土曜日正午に入替えて新しい情報を流しています。買物のお出かけ前にちょっとダイヤル(311局5414、311局0214)を回してみて下さい。

## 寄付ありがとうございます

### 【民生事業協会へ】

▼香典返し寄付 津田寛恵(長谷二)、中村文恵(太刀の浦)、石蔵豊(東門司二)、山下幹一郎(旧門司二)

漆上政則(高田)、木場盛夫(丸山二)、有馬秀一郎(柳町三)、村上健造(丸山吉野町)、上田千

### 代子(大里新町)、梶田正次(吉志)、薬師寺勇(田野浦三)

【社会福祉協議会へ】 ▼香典返し寄付 佐伯スミ子(田野浦一)

吉松一吉(柳町三)、中村広義(別院)、栗原チエ(丸山吉野町) ▼篤志寄付 長峰正治(久留米市)

### 【保護司会へ】

▼香典返し寄付 松本武(港町)。

## 大型ごみ集めます

▼2月3日 大里東三・四、中二十町、永黒一・二、寺内一の一部 ▼4日 戸ノ上三の一部、黄金町、中二十町、下二十町 ▼5日 奥田町一〜三、崎町、城山、寺内一・三・四 ▼6日 黄金町の一部、戸ノ上一〜三、寺内二 ▼7日 柳町一〜三、大里本町三 ▼10日 高田町、柳町一〜四、戸ノ上 ▼12日 原町別院一〜四、大里原町、高田町 ▼13日 東馬寄、新原町、桃山、小松町、柳原町、原町別院五・六 ▼14日 社ノ木一・二、東新町一・二、下馬寄、上馬寄、泉ヶ丘 ▼17日 上馬寄一・二、種積一・二、藤松一・二 ▼18日 緑ヶ丘、上藤松一〜三、青葉台。(以下次号)

## ご利用ください

### 家庭児童相談室

門司福祉事務所(区役所内)の「家庭児童相談室」では、専門の相談員が、常時相談をお受けしています。また、毎月第三木曜日午前9時〜午後4時は松ヶ江公民館での出張相談。さらに相談室にお越しになれない人のため、家庭を訪問しての相談にも応じています。

電話(311局1881内線388)かハガキでご連絡ください。相談は無料。秘密は固く守ります。

【相談内容】▼母親の病氣、死亡などで児童の養育ができない ▼ちえおくれ児の保護、就学、施設の入所 ▼身体障害児の治療や施設入所 ▼乱暴、家出、盗みぐせなどの問題 ▼内気、強情など性格問題 ▼養子縁組み、無籍の子の入籍などの相談。

◆買物苦情相談 2月5日、午後1時〜4時、門司区役所市民相談室で。買物に対する苦情や要望などの相談。

◆婦人相談 2月7日、午前10時〜午後3時、門司中央公民館で。結婚、出産、育児など家庭内のよすが相談。

◆行政相談 2月13日、午後1時〜4時、門司区役所市民相談室で。国、県、市の仕事に関する苦情、要望など。

◆法律人特別相談 2月25日、午前10時〜午後3時、門司区役所市民相談室で。金銭、土地家屋、人権問題等の相談。

◆ごんには市民相談 2月27日、午後2時〜4時、柄杓田公民館前。市政に対する意見や要望、苦情などの相談。

◆巡回交通事故相談 毎月第一〜第三水曜日午前10時〜午後4時、門司区役所市民相談室で。交通事故に関する示談、賠償等の相談。

◆心配ごと相談 毎週水曜日は門司中央公民館で、毎週金曜日は大里中部公民館で、いずれも午前10時〜午後3時。身上、家庭内問題などの相談。

【門司消防署】



■救急車を早く現場に病院に 病人やケガ人は一秒でも早く病院に運ばなければなりません。サイレンを鳴らしているのによくてくれぬ車が多くなっています。昨年の門司区内での救急出動は、千八百六十三回、一日あたり五回強出動したと推定です。尊い人命を守るため救急車のサイレンを聞いたら、すぐ道路の端によってください。

# 小倉北区版



## 料理のヒントを電話で

●買物ダイヤル  
 ●571局 0214  
 ●582局 0214

野菜、果物、魚の出回り状況、値動きの見通しや料理のヒントをお知らせします。

## 投票所の一部を変更

2月9日の北九州市長選挙から、次の場所に住む人の投票所が変更されます。投票のときは、入場整理券を確かめておかけください。

- ▼堅町一丁目 小倉北区役所も西小倉小学校に変更。
  - ▼鋳物師町10番、11番 小倉北区役所も小倉高等学校に変更。
- この地域以外の人はいまままでどおりの投票所です。

## 保育所を開設します

4月1日から次の保育所を開設します。入園は、両親が共働き、または病气などのため、就学前の日まで。毎週木曜日の午前10時から。

## 市民講座へどうぞ

小倉北中央公民館(城内3-1、51局2772)は市民講座を開きます。期間は2月20日から3月27日まで。毎週木曜日の午前10時から。

## 栄養指導車の巡回

厭立は、だいこんと豚肉の炒めもの、生あけの甘酢あんかけ、ポテトスノーサーラダ、フライドチースポールです。

▽2月7日午前10時30分、延命寺婦人会館で。▽17日午後1時30分、中島公民館で。

## 三歳児ルーム

指定病院で健康診査を受けて、保健所の三歳児ルームへおいでください。性格や情緒の問題、しつけ、夜尿、爪かみ、精神発達などの相談に応じます。母子手帳と医師の健康診査票を持参。無料。

▽毎月第一・三火曜日(2月は4日と18日)。受け付けは13時~13時30分。

保健所からお願い  
 保健所で行う行事は、各保健所ごとで日程が異なっています。よく確認してからおかけください。

血液(性病)検査  
 これから結婚する人など、血液検査を小倉北保健所で受けましょう。無料。

▽毎週金曜日午後1時~3時。  
 ※また、市内の開業医でステッカーの貼っているところは、結婚しようとする人を対象に、無料で梅毒の検査を行っています。くわしくは保健所51局0959へ。

## 大型ゴミの収集

収集地域名は、作業の都合で町内単位です。ご了承を。関係先は、小倉北清掃事務所 51局4482へ。

▽2月3日 若杉町、高坊一、二丁目、高坊新町、高坊東町、高坊千草町、水町一・三・四丁目、鷺ヶ丘三丁目、重住三丁目、湯川五

▽17日 堅町本町・中通り、田町一・五、西船屋町一・二、西鍛冶町一・二、西本町、大手町、田町公民館、大門西・中・東、勝山町、室町一・五、新室町五・六、八百屋新魚町

▽18日 東港町九龍社宅、平松東・中・西、東港町、鋳物師・東・西、水神町、大和町、堅町一丁目、大園町、青葉町、菜園場第一・第二、西三・新町

▽19日 井畑一・五・仲通り、下津原、白萩町一・三、高崎町一・三

▽20日 朝日ヶ丘団地、中井三丁目第一、朝日ヶ丘一・二、中原東町一・二、睡ヶ丘、中井町、光ヶ丘、高見台、亀川町、辻ヶ丘居住

▽21日 錦ヶ丘一・二、新日鉄化学アパート、西ヶ丘一・二、中原都町、宮の町、中井口町、灘見町一・二丁目

▽以下次号

## 自動車文庫の巡回

時間は10時、11時、14時、15時を標示します。問い合わせは小倉図書館 51局1481へどうぞ。

▽2月3日 市立小倉病院、木町児童センター、西鍛冶町

▽4日 老人いこいの家四か所

▽5日 足原小学校、赤坂四丁目、鋳ヶ丘団地

▽6日 下津原児童センター

▽7日 西鍛冶町アパート

▽12日 富野小学校、神等町・今田氏宅

▽13日 身障者服習校

▽14日 小文字市街、足立団地

▽17日 山田町七丁目

▽18日 真鶴一・金七氏宅

▽19日 富士銀行アパート

▽20日 大分銀行アパート

▽以下次号

## 寄付ありがとう(敬称略)

小倉北区社会福祉協議会へ

▽香典返し 藤田八重子(小文字一) 吉田祥子(上富野二) 太田享男(原町一) 山下照代(泉台三)

内田文雄(馬借二) 新保利夫(江南町) 泉茂夫(香春口) 有馬正博(高見台) 高松篤夫(赤坂二) 松岡(原町一) 木村豊吉(砂津一) 脇田虎一(田町) 船津敦実(泉台三) 中原順美(泉台三) 宗像町 吉田憲二(白明) 畑池廣治(今町三) 末吉マリエ(黒住町) 田中喜久子(末町) 庄島将皓(堅町一)

(市教育委員会へ)

▽菊志寄付 正野寛治(上富野一)

## 予防接種

種痘2・3期予防接種と三種混合予防接種を行います。日曜などお間違いないように、よく確認してください。

※接種を受ける時の注意……当日の朝必ずお子さんの体温を計り、母子手帳を持参する。お子さんの健康状態がわかる人が付添って来る。

※接種してはいけない人……熱がある、心臓などが悪い、特異体質、BCG・ポリオ(三種混合を受ける人は種痘を含む)等の予防接種をして1か月以上たっていない、医師にしない方がよいといわれた……などの人。

## 種痘2・3期

対象は、種痘2期=4月に小学校に入学する人、3期=3月に小学校を卒業する人。接種は無料です。

接種場所	月	日	時間
山船小学校	2月	18日	
桜ヶ丘	2月	19日	
西小倉津水	2月	20日	
西小倉清	2月	20日	
島井倉	2月	21日	
中中小	2月	21日	
大倉原	2月	24日	
教育南足	2月	24日	
丘野立	2月	25日	
南富足	2月	25日	
明町	2月	26日	
日米	2月	26日	
丸台合	2月	27日	
三井泉	2月	27日	
倉島立	2月	28日	
小倉立	2月	28日	
小倉	3月	7日	

受け付けは、いずれも午後1時30分から2時30分

## 三種混合の未了者(変更)

対象は3回の接種が必要な1期の接種者で、2回だけ受けた人。接種は無料。

1期の対象者は生後3か月から6か月までの赤ちゃん、6か月以上過ぎててもまだ接種を受けていない人です。

なお、2期接種の対象者(1期の接種が済んで12~18か月となっている人=1回だけ接種)もどうぞ。

▶3月4日午後1時~2時30分、小倉体育館で。

※変更します……昨年12月15日号で掲載の西小倉小学校の接種(3回の接種が完了していない人を対象)は都合により中止し、小倉体育館だけに変更します。お詫びして、訂正します。

# 小倉南区版



料理のヒントを電話で  
◎買物ダイヤル  
・951局0201  
・582局0214  
野菜、果物、魚の出回り状況や値動きの見通し、料理のヒントなどをお知らせします。

## 投票所の一部を変更

2月9日に行われる北九州市長選挙から、次の区域では投票所が変更です。

- ▼大石町の人は、曾根小学校から朽網小学校に変更。
- ▼若園一・二丁目の方は、若園小学校から若園児童館に変更。
- ▼東水町、西水町の人は、湯川公民館から若園児童館に変更。

以上の人は、新しい投票所へどうぞ。その他の人は今までどおり。投票のときは、入場整理券をよく確認して、おでかけください。

## 保育園を開設します

4月1日から「おぶね保育園」を小倉南区大字山本六七六に開設します。募集は六十人。

入園は、両親が共働き、または病气などで就学前のお子さんの養育が、十分にできないことが条件です。

保育料などくわしくは、小倉南福祉事務所（小倉南区役所内、代51局4111）の福祉課へ問合わせを。申込みも同事務所へ。

## 保健所からお願い

保健所での行事の日程は、各保健所異なります。おいでの時は、小倉南保健所3185の日程であることを、よく確認してください。

## 市民結核検診

対象は、いつも家庭にいる主婦、お年寄り、自営業者や事業所などでレントゲン間接検診を受ける機会がなかった人。

「せき・たん」の出る人や風邪をひいた症状が簡単になおらない人は、特に健康診断を受けましょう。検診は無料。

〔日程〕▼2月3日 中城野・坪根ビル前 ▼17日 上城野公民館

## 精神衛生・酒害相談

眠れない、ゆううつになる、いらいらする、乱暴をする、子どもの知能が心配、お酒をやめたい……などでお困りの人や知人、家族はどうぞ。秘密は固く守ります。相談は無料。小倉南保健所。

▼毎月第二・四木曜日（2月は13日と27日）時間は午後1時～3時。

## 三歳児ルーム

健康診査（母子手帳持参。無料）を指定の医院で受けて、保健所の三歳児ルームへおいでください。性格や情緒の問題、しつけ、夜尿、爪かみ、精神発達などの相談に応じます。

母子手帳と医師の健康診査票を持参してください。無料。くわしくは、保健所へ問合わせを。

▼毎月第二・四木曜日（2月は10日と24日）受付は午後1時～1時30分。

## 性病の検査

梅毒は本人が苦しむだけでなく子供も先天性梅毒で苦しむ恐い伝染病です。

これから結婚する人や妊娠した人は血液（梅毒）検査を受けましょう。保健所では、血液検査のほかにも性病相談も行っています。無料。

▼毎週月曜日（午前9時～11時） ＊ステッカーのはつてある医院でも、結婚しようとする人を対象に、無料で血液検査を行っています。くわしくは、保健所へ。

## 無料相談へどうぞ

- 巡回交通事故相談……2月13日・20日・27日10時～16時、小倉南区役所市民相談室。
- 法律人権特別相談……2月17日10時～15時、小倉南消防体育訓練室。
- 買物苦情相談……2月20日13時～16時、区役所市民ホール。
- 行政相談……2月25日10時～15時、区役所市民ホールと曾根公民館。
- 心配ごと相談……毎週火・木曜日10時～15時、区役所21会議室。

## 大型ごみの収集

収集地域名は、作業の都合で町内単位にしています。

問合わせは小倉南清掃事務所41局0381へどうぞ。

- ▼2月3日 水町一・四、湯川三・五、湯川二北・二南・二末加入、四北・四南
- ▼4日 湯川第一、安部山、葛原大阪町、第一町内、足立町、第二町内、第三町内、高松町、高松第一、高松西・上組、第四町内、第五町内、上葛原、湯川竹馬苑、安部山三丁目
- ▼5日 沼田地、沼、吉田、吉田閉地、沼小柳閉地
- ▼6日 下曾根第一、中屋敷、下曾根、中曾根、上曾根、田中閉地、西田原、津田、上長野一・二、下長野、田原、新曾根町
- ▼7日 朽網大石町、新田、朽網、錦水苑、日豊ニュータウン、県営住宅、西町、上貫一・三、下貫
- ▼10日 下貫東町、緑町、藤田町、新町、寿町、中貫、潤輪閉地、冬野新町、横代、新和町、緑光苑、冬野、北横代、丸ヶ口、上横代、下横代一・二
- ▼12日 光田、芦田町、石田グリーンタウン、山崎、菊水町、東鎌田、立岩、井手尾、磯養、堀越、上志井
- ▼13日 母原、新道寺、石原町、井手浦、市丸、木下、小森、呼野

〔以下次号〕

## 種痘2・3期予防接種

対象は、種痘2期＝4月に小学校に入学する人。3期＝3月に小学校を卒業する人です。接種は無料です。

2期の接種を受ける人は、当日の朝必ず体温をはかり、お子さんの健康状態のわかる人が、母子手帳を持って付添ってください。

＊接種してはいけない人……熱がある、病後や栄養不良などで体が弱っている、特異体質、医師にしないほうがよいといわれた……などの人。

接種場所	月日	時間
北方小学校	2月18日	いずれも午後1時30分～2時30分受付
朽網	〃	
吉田野	2月19日	
新城	〃	
新道寺	〃	
平尾台分校	〃	
市丸小学校	2月21日	
若園	〃	
道原	2月24日	
志井	〃	
徳本馬	2月25日	
徳山合	〃	
曾根代	2月26日	
企救ヶ丘	2月27日	
長行	〃	
葛原	〃	
小倉南養護学校	2月28日	
小倉救	〃	
小倉	〃	
小倉体育館	3月7日	

●問合わせ＝小倉南保健所 921局 2185へ。

## 栄養指導車の巡回

献立は、だいこんと豚肉の炒めもの、生あけの甘酢あんかけ、ポテトスノーサラダ、フライドチキンボールです。▶2月18日午前11時から、呼野公民館で。

〔小倉南区社会福祉協議会へ〕  
▼香典返し 川瀬道雄（曾根） 難波誠四郎（小巻） 岸本千代子（徳力山手） 片山尚治（曾根） 藤村隆（木下） 鎌吉東洋雄（若園四）  
▼郷土寄付 山本杉の子ども会

敬称略

## ストーブの使いかたに注意を

ストーブによる火災が多く発生しています。次のことに注意して、暖かい冬を過しましょう。

①ふすま、カーテンなどの燃えやすいものの近くに使用しない。1メートル以上は離すほうが安全です ②燃えない台の上で使用を ③油もれなど故障したものは使わない ④使用中の給油は絶対にしない……などです。また、ストーブのまわりはいつも整理し、室内の換気も十分にしましょう。

## 自動車文庫の巡回

時間は①10時、②11時、③14時、④15時を表します。問合わせは小倉図書館51局1481

▼2月4日 春ヶ丘老人会この家、⑥6日 北方市民館、⑦企救公民館、⑧7日 企救養護学校、⑨湯川三町内、⑩12日 北方日の出町、⑪若園一・有村民宅、⑫17日 徳力閉地、⑬19日 沼市住、⑭沼田地、⑮20日 高野公民館、⑯守慎公民館

〔以下次号〕

## 寄付ありがとう

# 若松区版



おめでとうはたち

## 買物ダイヤルのご利用を

◀761局8888, 582局0214▶

野菜、果物、魚の出回り状況、値動きの見通しから判断して、一週間の値ごろ食べどき、ジュンものの紹介や料理のヒント等をお知らせして、好評です。

## 予防接種

ことし新一年生になる人、生後六か月から二十四か月までの人、小学校六年生の人を対象で、日程は次のとおりです。無料。

▼接種をしてはいけない人①熱がある ②心臓血管系、腎臓、肝臓がわるい ③糖尿病患者、脚気患者 ④特異体質、けいれん性体局4046。

## ことし新一年生になる人

### ジフテリア三期

【2月】▼3日 愛国保育所、天使園、浜町幼稚園（以上13時30分）、修多羅保育所、稲荷町保育所（以上14時30分） ▼4日 古前保育所、積徳保育所（以上13時30分）、興仁保育所、小石保育所（以上14時20分）

### 種痘二期

【2月】▼17日 日吉保育所、精華幼稚園（13時30分） ▼18日 白鳩幼稚園（13時30分）、畑保育所（14時） ▼19日 神愛幼稚園（13時）、小石幼稚園（13時30分） ▼20日 顕照寺幼稚園、行学幼稚園（13時30分） ▼21日 藤ノ木小学校、花房小学校。いずれも時間は、13時30分。

## 若松保健所だより

761局4046

### 精神衛生・酒害相談

眠れない、ゆううつになる、いららする、乱暴をする、子どもの知能が心配、お酒をやめたいなどで、お困りの人や知人、家族の人はどうぞ。秘密厳守。無料。

▽毎月第二・四金曜日（2月14日、28日）午後1時〜3時。保健所で。

### 妊娠届と妊婦健康相談

妊娠したら、妊娠届と必要な検査を保健所で受けましょう。また妊娠に関する相談もお受けいたしますのでお気軽にどうぞ。

▽毎週木曜日、午後1時〜3時。

### 血糖検査

糖尿病が増えています。四十歳以上の人、特に運動不足の人は糖尿病の検査をしましょう。検査当日は、朝食や糖分はとらず。

▽検査当日は、朝食や糖分はとらず。

ないでください。三百五十円。

▽2月12日・26日（毎月第二・四水曜日）受付は午前8時45分から午前9時まで。

### 三歳児検診

三歳になったら、母子手帳を持って指定医（病）院と歯科医院で、三歳児検診を受けましょう。無料。

### 三歳児ルーム

三歳児検診がすんだら、医師の健康診査票を持って、保健所の三歳児ルームへどうぞ。性格や情緒の問題、しつけ、夜尿、爪かみ、精神発達等の相談に応じます。無料。

▽毎月第一・三火曜日（2月4日・18日）午後1時〜3時。受付は午後1時〜1時30分まで。

### 乳児健康相談

保育、離乳、栄養などの相談と指導を行います。指定医（病）院で乳児健康診査（母子手帳持参、無料）を受けて、保健所へどうぞ。

▽四〜五か月児 毎月第一・三木曜日（2月6日・20日）

▽七〜八か月児 毎月第二・四水曜日（2月13日・27日）時間は、いずれも午前9時〜11時。無料。

### 結婚する前に

#### 梅毒検査を

がんは一代、梅毒は末代。梅毒は本人だけでなく、子供や孫も苦しむ、恐しい伝染病です。市は、結婚する人に、梅毒検査の診断書の交換をすすめています。

該当者は、市内の医院（ステッカーが貼ってある）で、梅毒検査（無料）を受けてください。

### 栄養指導車の巡回

今月の献立は、大根と豚肉の炒めもの、生揚げの甘酢あんかけ、ポテトスープ、ラタ、フライドチースポール。

【日程】2月5日 有毛公民館11時、24日 脇田公民館11時、28日 小敷公民館11時。

## 無料相談

●法律人権特別相談 2月28日10時〜15時、若松区役所市民相談室。土地、人権問題等のめもめと解決。

●交通事故相談 2月3日、10日、17日の10時〜16時、若松区役所市民相談室。交通事故の示談、賠償額等について。

●行政相談 2月20日10時〜15時、若松区役所市民相談室。国・県等に対する苦情、要望等について、お気軽に相談を。

●心配ごと相談 毎週水曜日10時〜15時、若松文化体育館。2月25日10時〜15時、島郷公民館。身上、家庭、日常生活上心配のある人。

●買物苦情相談 2月25日13時〜16時、区役所市民相談室。

## 自動車文庫「いしみね号」の巡回

くわしくは若松図書館 761局2942へ。

=1人3冊以内、無料=

月	日	13.30~14.20	14.30~15.20	15.30~16.20
1	7	塩屋入口	蟹住市営住宅	
	12	大鳥居公民館	—	高須公民館
	13	安瀬市営住宅	西天神東海社宅	藤ノ木唐戸
	14	37区二島駅前団地	14.50	15.00 今光公民館
2	18	鷺田バス停横	有毛バス停横	竹並公民館
	20	弘川農協裏	—	
	21	小石木村公園	小石三井アルミナ社宅	原町市住公園
	24	原町雇用促進宿舎	小竹雇用促進宿舎	向洋東海社宅
	25	棚田町公園	深町市公宅	大谷公民館
	27	東二島日炭社宅	草場天神免	頓田公民館

以下は次号掲載



暖房器具の正しい取扱い...冬の火災原因のトップは暖房器具です。中でも石油ストーブの取扱い上の不注意によるものが目立ちます。次の点にご注意を。

- ①コンロやガス器具、電気器具等の再点検を
- ②異常を見つけたらすぐ修理を
- ③正しい取扱いを知っていても、このくらいはと、あなどると大きな事故につながります。

### \* 寄付ありがとうございます \*

- ▷若松区社会福祉協議会へ=小柳茂（東畑町）野中実雄（栄盛川町） 田中栄美子（原町） 野口武夫（蟹住） 田中たね（深町一） 東藤（深町二） 池田春夫（宮丸一） 川崎良一（本町二）
- ▷若松区民生委員協議会へ=三原和子（修多羅）安田喜代光（下原町） 佐藤富也（栄盛川町）大庭鏡道（頓田） 上田和之（二島町） 三好昌春（二島） 室木漢子（童子丸一）
- ▷義善荘へ=木寺美喜子（高須） 一敬称略

## こんにちは 市民相談

市政に関する苦情・要望等をお聞きます。▶とき・2月21日14時〜16時 ▶ところ・脇田漁協前



### 予 防 接 種

種痘2・3期と、3種混合(百日せき・ジフテリア・破傷風)の子防接種を行います。日程や対象者など、お間違いないように。

※接種を受ける時の注意……▶当日の朝、必ずお子さんの体温を計り、母子手帳を持参する ▶お子さんの健康状態がわかる人が付添って来る。▶接種してはいけない人……熱がある、心臓などが悪い、特異体質、種痘・BCG・ポリオ・麻しん等の接種後1か月以上たっていない、医師にしない方がよいといわれた人など。▶問合わせ…保健所 671局0990へ。

### 種痘 2・3 期

対象は、①種痘2期—4月に小学校に入学する人 ②3期—3月に小学校を卒業する人です。接種(検査)日は同じ日程ですが、受付時間が違います。よく確かめてください。

接 種 場 所	接 種	検 査	時 間
尾倉小学校 祝町原	2月10日	2月13日	受付は、2期は午後2時から2時30分まで、3期は午後1時30分から2時30分まで
河内小学校 山ノ口前	2月12日	2月14日	
八幡橋小学校 蔵田	2月17日	2月19日	大場ヶ谷小学校 高枝
大場ヶ谷小学校 高枝	2月18日	2月20日	
天神小学校 見野	2月24日	2月26日	前田公民館
前田公民館	2月25日	2月27日	

※前田公民館は各小学校での接種にもれた人が対象。時間は、午後1時30分から3時30分受付。

### 3 種 混 合

対象は、①1期—生後3か月から6か月までの赤ちゃんと6か月以上過ぎても、まだ接種を受けてないお子さん(3~4週間おきに3回接種するうち、2回だけ受けた人)、②2期—1期の接種が済んで12~18か月たっている人(期間中に1回だけ接種)。無料。

▶前田公民館—2月19日14時~15時45分受付。

▶大蔵公民館—2月20日13時30分~15時15分受付。

2月9日に行われる北九州市長選挙から、次の投票所を一部変更します。  
▼荒生田一~三丁目、高見一・二丁目、竹下町1~4番の人は八幡東幼稚園を高見公民館に変更。  
▼清田一丁目、東鉄町、宮の町二丁目の人は榎田第一区民館を榎田公民館に変更。  
▼天神町8番46~49号、帆柱一丁目1番16~27号・2番9~14号の人は、平原小学校を天神小学校に変更。

右の区域のほかは、これまでどおりの投票所です。  
投票におでかけのときは、入場整理券をよく確かめてどうぞ。  
**役立てよう**  
**買物ダイヤル**  
1月11日から買物ダイヤルの内容を新たにしています。  
野菜、果物、鮮魚の出回り状況や値動きの見通しから、週間の値ごろ、食べどき、シュンものの紹介や料理のヒントなどをお知らせし、みなさんに好評をいただいています。  
内容は毎週土曜日の正午に変更ります。  
お買物のお出かけ前にご利用を。  
◎買物ダイヤル 671局5414 671局0214

## 八幡東区版



おめでとう20歳成人式  
◆心配ごと相談  
▶毎週月・水・金曜日午前10時から15時まで  
▶八幡東区役所市民相談室で  
自分のことや家庭の問題などふだんの生活で悩んでいることの解決に。相談は無料。

保健衛生なんでも相談  
赤ちゃんからお年寄りまで、保健衛生に関する相談を受けます。お気軽にどうぞ。無料です。  
▼2月6日||高見公民館 ▼12日||枝光北公民館と榎田第五区民館  
▼19日||尾倉公民館 ▼20日||枝光公民館と大蔵公民館  
時間はいずれも午前10時~午後3時。  
(以下次号)

精神衛生・酒害相談  
眠れない、ゆううつになる、いらぬ、乱暴する、子どもの知能が心配、酒をやめたい……などでお困りの人や知人、家族はどうぞ。秘密厳守。  
相談は無料。八幡東保健所で。  
▼毎月第二・四木曜日(2月は13日と27日)時間は午後1時~3時。

保健所だより

八幡東保健所(代)671局0801

糖尿病の検査  
尿に糖のする人、ふとっている人などは、ぜひ糖尿病の検査を保健所で受けましょう。  
人員に制限がありますので申込みは前日までに電話0801  
内線313で申込みを。  
検査の料金三百円。

検査の当日は、飲食物をとらずに八幡東保健所へ。  
▼毎月第三金曜日(2月は21日)当日の受付は8時45分~8時50分。お早目にどうぞ。  
◆栄養指導車の巡回  
今月の献立は、だいこんと豚肉の炒めもの、生あげの甘酢あんかけ、ポテトスノーサラダ、フライドチキンボールです。  
▼2月10日午前11時から、八幡東保健所で。▼27日午前11時から、桃園団地北13棟で。

無料相談

- ◆行政相談 ▶2月6日・13日・20日10時~15時 ▶八幡東区役所市民相談室で。
- ◆巡回交通事故相談 ▶2月7日・14日・21日10時~16時 ▶八幡東区役所市民相談室で。
- ◆法律人権特別相談 ▶2月10日10時~15時 ▶八幡信用金庫中央町支店・二階大会議室で。
- ◆買物苦情相談 ▶2月17日13時~16時 ▶八幡東区役所市民相談室で。

昭和三十三年四月十五日第三種郵便物認可  
編集 北九州市広報室(小倉北区内1番1号) 671局2236  
印刷 合資会社 吉田印刷所(若松区) (一部三巴)

# 投票所が変わります

2月9日の北九州市長選挙と北九州市議会議員補欠選挙(八幡西区選挙区)から、つきのとおり投票所の一部を変更します。投票におでかけのときは、入場整理券をよく確かめてください。

投票所の変わる区域	旧投票所	新投票所
上上津役の一部(垣の内・城の腰)	大原小学校	上津役中学校
上上津役の一部(風呂の元の一部で200号線以北)	大原小学校	八見小学校
大字木屋瀬(感田町・政盛町・新町・木町・中町・下町・新地町・芝原・真名子団地) 大字野面(山浦)	木屋瀬小学校	木屋瀬公民館
大字野面(深田・栄町・野面・駅通り) 大字金剛(大谷団地を除く金剛・大正区・協和区・田の口) 大字笹田(笹田・上笹田・七田・後原)	木屋瀬小学校	木屋瀬中学校
京良城町、別当町1番〜24番、京良城	黒崎中学校	引野中学校
小鷺田町、茶売町	熊西小学校	
別所町	引野小学校	
別当町25〜28番	上津役公民館	正覚寺
藤田一〜三丁目、藤田四丁目1〜3番、八千代町、田町一・二丁目、舟町、屋敷一丁目2番、西海岸通り	黒崎公民館 (投票所が工事中のため、変更)	

◎ 上記のほかは、これまでの投票所へどうぞ。

# 八幡西区版



<成人祭の会場で>

## 料理のヒントを電話で

### ◎買物ダイヤル

・642局 5414  
・582局 0214

野菜、果物、魚の回り状況、値動きの見通しや、料理のヒントをお知らせします。

## 保育所を開設します

4月1日から、八幡西区大字橋橋に「うさぎ保育所」を開設します。入所は、両親が共働きや病気を患って、就学前のお子さんの養育が十分にできないことが条件です。募集は九十人。申込みも関係ありません。くわしくは八幡西福祉事務所4階1441か、八幡西福祉事務所0700の各福祉事務所へどうぞ。

## 三種混合の未了者接種

対象は、三種混合(百日せき・ジフテリア・破傷風)予防接種のうち、一期の対象者で、昨年12月17日から今年1月31日までに実施した三期の接種が完了していない人。一期の対象者は生後三〜六か月の赤ちゃんとも六か月すぎても未接種のお子さんです。  
▽2月19日 上津役公民館  
▽20日 穴生公民館  
▽21日 鳴水小学校  
時間は生後三〜六か月の赤ちゃんは午後1時30分〜3時15分。おとなは午後1時30分〜3時15分。

## 保健衛生なんでも相談

赤ちゃんからお年寄りまで、保健衛生に関する相談を、次の場所へ受けています。くわしくは保健所へ。

## 種痘2・3期予防接種

対象は、2期(4月に小学校に入学する人で1期の接種をすませたお子さん)と3期(3月に小学校を卒業する人)。2期の接種は当日の朝、必ず体温をはかり、お子さんの健康状態のわかる人が母子手帳を持って付添ってください。無料。  
\*接種してはいけない人……熱がある、病後や栄養不良などで体力が弱っている、特殊体質、医師にしないほうがよいといわれた…などの人。

場 所	接種	検査	時間
池田小学校	2月10日	2月13日	3期は午後1時30分から、2期は午後2時から2時30分まで受け付け
田原井津丸	2月10日	2月13日	
藤原津丸	2月10日	2月13日	
塔野野山橋	2月12日	2月14日	2期は午後2時から2時30分まで受け付け
引野山橋	2月12日	2月14日	
城穴橋	2月12日	2月14日	
折尾東山	2月17日	2月19日	2期は午後2時から2時30分まで受け付け
尾山丸山	2月17日	2月19日	
黒陣永青熊	2月17日	2月19日	
本香浅八	2月18日	2月20日	2期は午後2時から2時30分まで受け付け
浅八鳴	2月18日	2月20日	
松崎屋西原末	2月24日	2月26日	
則黒木折大竹	2月24日	2月26日	2期は午後2時から2時30分まで受け付け
穴生公民館	2月25日	2月27日	

\*穴生公民館は各小学校での接種を受けられなかった人が対象。

## 結婚する前に梅毒検査を

市内に住む男女で、結婚しようとする人を対象に、市内の医療機関(ステッカーを貼っています)で梅毒検査を行っています。無料。  
また保健所では、毎日午前9時〜午後4時(土曜日は午前11時まで)、性病の相談を受けています。くわしくは保健所へ。

## 精神衛生・酒害相談

眠れない、ゆううつになる、いらいらする、家庭内での人間関係がうまくいかない、子供の学校きらいや乱暴が心配、主人や子供が勤めや学校を休む、お酒をやめたい…などでお困りの人や知人、家族は保健所に、お気軽にお問い合わせください。相談は無料。秘密は厳守します。  
▽毎月第一・三・五曜日(2月は6日・20日) 時間は午後1時〜3時。

## 自動車 いしみね号の巡回

一人三冊以内、無料貸出。各場所五十分間駐車します。周合わせは、若松図書館(6局2942へ)。  
▽2月12日 14時30分三ツ頭五月町  
▽2月13日 13時30分浅川瀬手日炭社宅、14時30分浅川壺町、15時30分浅川上町  
▽2月14日 14時30分浅川木村、15時30分浅川藤原バス停上。  
▽2月20日 10時15分、熊西公民館で。  
▽2月20日 13時〜16時、八幡西区役所市民相談室で。  
◆行政相談……毎月第一・二・三・五曜日10時〜15時、区役所市民相談室で。  
◆巡回交通安全相談……毎月第二・三・四・六曜日10時〜16時、区役所市民相談室で。  
◆心配ごと相談……毎週火・木曜日10時〜15時、穴生公民館で。

## 寄付ありがとう

〔八幡西区社会福祉協議会へ〕  
▽香典返し 平田幸男(青山三) 草野義広(穴生) 鎮守妙子(下上津役) 上野道郎(八千代町) 水口ヒデ子(南八千代町) 木戸光子(大原団地) 白石昭三(本城) 野田美沙枝(永大丸) 井上信幸(引野) 日高アキ(黒崎三) 楠田勝章(市ノ瀬) 遠藤泰治(香月) 妹尾重長(黒崎五) 村岡ツグヨ(別当町) 永松昇(紅梅) 安永秀子(京良城町) 冷川貞彦(東折尾町) 合原一男(森下町) 田崎政好(若葉) 杉本善保(即松) 浜田笑子(浅川) 矢野茂子(下上津役) 佃益雄(本城) 安沼昭義(瀬板町) 長谷川実(藤田) 長浜ヤエノ(小鷺田) 取口ケサヨ(竹末) 一(石原大典(香月))  
▽有志寄付 柳田一夫(畑)、きさのき  
|| 敬称略 ||

昭和三十九年四月十五日第三種郵便物認可  
編集 北九州市広報室(電話小倉北区内1番1号 22336)  
印刷 合資会社 吉田印刷所(若松区) (二部三頁)

# 戸畑区版



1月15日成人式で

## 巡回栄養指導車

2月の献立は、大根と豚肉の炒めもの、生揚げの甘酢あんかけ、ポテトスノーサラダ、フライドチーズボールです。  
▷2月13日、午前10時40分から鞘ヶ谷公民館 ▷14日=午前10時40分から沢見公民館

## 投票所が変わります

2月9日は市長選

今までの選挙で投票所が中原小学校と西戸畑公民館だった人は、投票所の新設や改築工事のため次のように変更します。

- ▼中原小学校で投票していた人の内、中原東一〜三丁目、境川一丁目5〜8番同二丁目、下の浜、先の浜(東中原製鉄社宅)、大字中原の人は中原中学校で。これ以外の人は今までどおり中原小学校で。
- ▼西戸畑公民館で投票していた人は西戸畑保育所で。

## 浅生球場抽選会の変更

抽選会の混雑をなくし、もっと多くの人たちに利用してもらうため、今までの抽選方法を次のように改めました。

- ▼抽選日時 利用前月の10日、午前10時から受付(10日が日・祝日の時は翌日)
- ▼抽選会場 浅生公民館講堂(浅生三丁目13-17)
- ▼抽選方法 チーム(クラブ)の

昭和三十九年四月十五日第三種郵便物認可

編集 北九州市広報室

803小倉北区内1番1号 582局2236

印刷 合資会社

吉田印刷所(若松区)

(二部三三)

## 成人病検診

対象は四十歳〜六十四歳の人。脳卒中、ガン、心臓病などの成人病は、あいかわらず死亡順位の上位をしめています。早期発見、治療に努めましょう。無料。

検診の内容は、尿検査(糖、蛋白)、血圧測定のほか相談、指導を行います。なお、要注意者には心電図による検査をします。

2月4日、午前9時〜11時と午後1時〜3時の二回。戸畑保健所へどうぞ。

## 無料結核検査

熱やセキが長くつづく、タンが出るなどの人は要注意。レントゲン間接撮影を受けましょう。

2月4日・18日・25日、いずれも午後1時から3時。戸畑保健所で。

## 乳児健康相談

保育、離乳、栄養などの相談と指導を行います。指定医院で乳児健康診査(母子手帳持参、無料)を受けて戸畑保健所へ。無料。

4か月児 毎月第一・三水曜日(2月5日・19日)  
7か月児 毎月第二・四水曜日

## 健康コーナー

糖尿病とコレステロールの検査  
四十歳以上の人で最近、身体がだるい、のどがかかわく、やせてきたなどの人は保健所へどうぞ。

検査当日は飲食しないこと。  
毎月第一・三水曜日、午前8時45分から9時まで受付。

血糖検査(三百円)とコレステロール検査(百円)。  
母親教室  
初めてお母さんになる人は母子

## 三歳児ルーム

指定医院での健康診査が済んだら戸畑保健所の「三歳児ルーム」へおいでください。性格や情緒の問題、しつけ、夜尿、爪かみ、精神発達などの相談に応じます。母子手帳と医師の健康診査票をお忘れなく。無料。

毎月第二・四水曜日(2月10日・24日)。受付は午後1時〜1時20分。

## 婚姻する前に梅毒検査を

『カンは一世代、梅毒未代』といわれる梅毒は、本人が苦しむだけでなく、子供も先天性梅毒で苦しむ恐れのある伝染病です。

市内に住む人で、これから結婚しようとする人は、ぜひ検診を受けましょう。

指定医院のステッカーを貼っている医療機関が保健所へどうぞ。無料。  
▷保健所の検査日=毎週火曜日 午前9時〜11時。

## 寄付ありがとう

- 【戸畑区社会福祉協議会へ】
- ▽香典返 し 馬場タキ(正津町) 鬼塚茂雄(中本町) 藤本忠男(中原東三) 能間 恭二(初音町) 吉村徳二(千防三) 中尾ハルヨ(南島旗町) ▽有志寄付
- ▽千家庭同好会内同好会 古海隆(千防二) 【戸畑民生事業協会へ】
- ▽香典返し 平田義弘(沖合一) 細谷美政(東鞘ヶ谷町) 山本美子(南島旗町) 【長寿園へ】 角田豊声(小倉北区内中島本町)

手帳を持って保健所へ。無料。

第一回 2月11日は祝日のため今月は中止

第二回 2月18日(妊娠時・産褥時の心の持ち方、お産の経過、お産の準備、産褥の衛生、家族計画)

第三回 2月25日(妊娠中の体操、赤ちゃんの保育など)

時間は午後1時〜3時。

精神衛生・酒害相談

眠れない、ゆううつになる、酒をやめたいなどでお困りの人や家族は保健所へどうぞ。無料。

毎月第一・三月曜日(2月3日・17日) 午後1時〜3時。

原爆被害者相談

原爆被害者の悩みや各種申請の手続きなどの相談に応じます。

毎月第二月曜日 午後1時〜3時。保健所で。無料。

## 無料相談



- ◆法律人権特別相談 ..... 2月7日、午前10時〜午後3時。戸畑市民館第2会議室。
- ◆巡回交通事故相談 ..... 2月18日・25日、午前10時〜午後4時。戸畑区役所第4会議室。
- ◆行政相談 ..... 2月10日、午前10時〜午後3時。戸畑区役所第4会議室。
- ◆心配ごと相談 ..... 2月6日・13日・20日・27日 午前10時〜午後3時。戸畑区役所第4会議室
- ◆こんにちは市民相談室 ..... 2月18日、午後2時〜4時。中野原公園(新中原駅前)。

- ◆巡回交通安全相談 ..... 2月18日・25日、午前10時〜午後4時。戸畑区役所第4会議室。
- ◆行政相談 ..... 2月10日、午前10時〜午後3時。戸畑区役所第4会議室。