



市政だより

55年 11月15日

第414号

毎月2回1日・15日北九州市発行
39年4月15日・第三種郵便物認可

北九州

ことわざ会館

小倉北区下道津四丁目3-2
☎592局4152

※午前9時～午後9時開館。毎月第1・3・5日曜と第2・4日曜日の次の月曜日は休み。

ここでは遊ぶだけでなく、本を読んだり、物を作ったり…。それに楽器演奏の練習や劇などの発表会もできるんだよ。でもねえ、ここで物を食べたり、騒いだりする子がいるんだって。人の迷惑にならないように使わなくっちゃね。
(関連記事は7ページ)

●工作室で
楽しいオモチャ
を作ろう!

さあ、私たち
といっしょに
遊びましょ!

①～⑤の本の題
名をあててネ!
答は、このペー
ジの下だよ!

●お話の庭では、金太郎やシンデレラなどの童話の主人公がお出迎え。館内では、お話ロボットが君の相手をします。



さよなら北方線—11月1日、この日限りで姿を消す西鉄北方線電車は終日別れを惜しむ人たちがいっぱい。最後の花電車も「ごころうさん」の声に涙を流しながら走っているようでした。



ワジラの大学祭—11月4日～5日、年長者研修学校「周望学舎」の大学祭が開かれ、同校講座生やOB、一般市民など多数の年長者が参加し、終日作品展やレクリエーションを楽しみました。

冬の省エネ対策

石油製品(ガソリン、軽油、灯油等)の需要は、昨年から石油消費削減対策が着々と成果を挙げたことに加え、今年の冷夏の影響などから著しい減少を示し、現在までの石油の供給状況は、安定緩和の状態にあります。

しかしながら、本格的な需要期である冬の到来や、石油供給の先行きに、流動的要素が残されている現況では、計画的な灯油の購入や省エネルギー意識の定着を図ることが大切です。

そこで、各家庭で次のような工夫をして省エネルギーを図ってはいかがでしょうか。

- 換気には気をつけながら、厚手のカーテンにかけかえたり、隙間に目ばりなどとして、部屋の保温に心がけましょう。
- 部屋の用途や大きさにあった暖房器具を選び、使用方法にも工夫をしましょう。
- 厚手のこたつ掛けを用いるなど電気こたつを上手に使いましょ。
- 冬は風呂が冷めやすいので、沸いたら次々に入浴し、燃料を節約しましょう。

(経済局消費経済課)



市民憲章の草案を発表

市民憲章をつくる会の世話人会

市民憲章草案

五市合併をなした北九州市は、このまちを愛し、市民参加によるまちづくりを続けています。わたしたちのまちは、美しい自然に恵まれ、豊かな歴史とたくましい産業をうけついできました。

このふるさとに、実りある未来を築くため、わたしたちは、みんなを守る約束を定めます。

- 緑を豊かに、清潔で美しいまちにします。
- きまりを守り、安全なまちにします。
- 人を大切に、ふれあいの輪をひろげます。
- 元気で働き、明るい家庭をつくりまします。
- 学ぶ楽しさを深め、文化のあがるまちにします。



市民が郷土を愛し、みんなのまちを住みよい幸せなまちにするため、市民がお互いに守る市民生活のルール——これが市民憲章です。

市民憲章をつくる会の世話人会は、各区で行われた「市民憲章をつくる区まちづくり会議」や「市民アンケート調査」等で寄せられた、市民の意見や希望をもとに、上のような「市民憲章草案」をまとめました。市民憲章草案の作成にあたっては、日常生活に結びつき、市民が市民社会の一員として責任をわがちあひ、連帯意識を高め、ふんい気等をつくりだすような内容をもちこむことを考えました。

市民憲章をつくる会では、この「市民憲章をつくる区まちづくり会議」の意見をまとめ、北九州市の「市民憲章」として、制定されるように市長に提案します。

そして、市制18周年にあたる来年2月10日に、「市民憲章制定」を目指します。

問合せは、市民憲章をつくる会事務局（北九州市協同会内、22096）か、各区のまちづくり会議実行委員会（各区役所総務課内）へ。

「市民憲章草案」について、さらにみなさんのご意見を

「市民憲章をつくる会」では、市民憲章をつくる会事務局（北九州市協同会内、22096）か、各区のまちづくり会議実行委員会（各区役所総務課内）へ。

あなたの力作を——「市民憲章のうた」の歌詞募集

どなたでも点数に制限なく応募できます。

内容は、市民憲章にかかげる市民の願いや希望が輝やく未来に向かって、大きくはばたいていこうという躍動感と意欲にあふれるものにして下さい。

応募用紙は自由ですが、作品には住所、氏名、年齢、電話番号も記入してください。

応募は、11月15日～12月25日までに、市民憲章をつくる会事務局（北九州市協同会内、22096）へ。

賞金は、▼入選一点に賞状と市民憲章額と五万円 ▼応募者全員の中から抽選で十人に記念品

入選作品は、来年2月10日、小倉市民会館で行う「市民憲章制定大会」で発表します。

障害者へのあかひんてい



八幡西区 藤井靖子さん

北九州市が「身体障害者福祉モデル都市宣言」をして7年。心や体に障害のある人が、市民の一人として幸せな生活ができるよう障害者のためのまちづくりに力をいれています。

今回は、八幡西区・藤井靖子さんにエプロン記者となつていただき、西日本総合展示場で行われた西日本国際玩具・食品見本市の見学と日常生活における障害福祉の現状等を取材してもらいました。

初めて行った西日本総合展示場

私は、5歳の時に受けた靴ずれからの細菌感染による「丹毒」という重い病気にかかり、戦後のこととて十分な薬がなく、障害の身を余儀なくされ、ずいぶん悲しい思いをしてきました。しかし、今は障害による不自由や苦しみを、わんぱく坊主一人に振り回され、希望と喜びをもって市民生活を送っている一主婦なのです。

ワインの味と香りを楽しむ

10月30日、秋びよりの中、西日本国際玩具・食品見本市の見学と同時に、初めて行く「西日本総合展示場」に夢をはすませ、折尾から汽車に乗りました。

小倉駅の北口で、市広報課の方と待ち合わせ、同行していただき、会場まで私の歩調で約10分かかったでしょうか。

外観のロープを見上げてみると「建物の屋根を支え、中に柱を一本も使っていない」との説明を聞き、まず驚いたのです。

入口は段差も小さく、会場は広



々として、滑らないように床は赤いじゅうたんが敷かれていただけでなく、洗面所も身障者のために、使いやすいように配慮されており、平日の午前中ということもあって気楽に会場を一巡できました。

会場は、玩具や食品がいっぱいで、民族衣装の娘さんたちが見本市を盛りあげ、財布のひもを押えながら珍しい食品の試食も楽しめました。

特に、ドイツワインのコーナーでは、今までに知らない味と香りの

一つひとつを興味させてもらっただけでなく、ワインの製法や等級などの勉強もできて楽しいひとときでした。

帰りの出口の所で「福祉タクシー」を見ました。これは車椅子ごと乗れるタクシーで、市内に二台あり、電話一本で自宅まで来てくれるとのことでした。

福祉モデル都市宣言の目標

西日本総合展示場を後にして、市庁舎を訪ね、民生局福祉課で短い時間でしたが、市の行っている障害福祉を学びました。

北九州市は、昭和48年9月、身体障害者福祉モデル都市宣言をし、①障害のある人のための学校や施設づくり ②まちに気が出るように出られるように公共施設を改善 ③家に関する障害のある人を援助する三つの目標をたてました。

これまで、身体障害者スポーツセンターや福祉公園、歩道の段差の解消、養護学校等の福祉施設の建設や整備のほか、障害の子供や早期発見、医療、訓練、教育、就業、日常生活など、いろいろな障害（児）者に、いろいろな施策

消防 シリウス ② 市火災予防条例を一部改正

寒さが増すにつれて石油ストーブ等の暖房器具を使用することが多くなり、それとともに火災の発生件数も増えてきます。

「北九州市火災予防条例」では防火について市民生活に身近で具体的な安全基準を定めています。この条例が一部改正され、来年1月1日から施行されます。

安全距離 温風暖房機や移動式ストーブのうち、液体燃料を使用する器具は、壁などから左の表のような安全距離を必ずとらなければなりません。

市民のみならず、これらの器具を使用する時は、この安全基準以下にならないように注意して取り扱ってください。

器具の点検・整備 液体燃料を使用する器具の点検・整備は、講習を受けた人や一定の資格をもった人にしてもらわなければなりません。

これは、ストーブやボイラー等のパナール、各種の安全装置等、安全上重要な部分の点検・整備が不備のため、火災になる事例も多いため定められたものです。講習を受けた人などは、次のような人を行います。

- ▼石油燃焼機器の点検・整備を行う石油燃焼機器技術講習会の講習を終了した人。
- ▼石油燃焼機器の点検・整備について補助的な業務を、昭和56年1月1日以降に開始して5年以上行うに至った人。

なお、乾電池の取り替え等の簡単な点検・整備は、だれが行っても大丈夫です。

詳しいことは、市消防局指導課（小倉北区内1-1、22038）か各消防署予防課へ問合せください。

液体燃料を使う 暖房器具の安全距離

設備・器具	安全距離(センチ)	
	上方	左右 前方 後方
ダクトに接続する温風暖房機	100 (80)	50 (5)
ダクトに接続しない温風暖房機	100 (80)	50 (5)
放射型の移動式ストーブ	100 (80)	15 (5)
対流型の移動式ストーブ	100 (80)	20 (5)

（ ）内の数字はコンクリート壁などの燃えにくい壁や天井までの距離を表します。

この安全距離は最小限必要な距離です。これ以上の距離をとるようにしましょう。

あなたです！ 火事を出すのも防ぐのも

11月26日～12月2日 秋の火災予防運動

「防火の輪」を広めよう

市消防局では、火災のない住みよいまちづくりに、▼年長者や身体の不自由な人たちが火災から守ろう ▼地域ぐるみの「防火の輪」を広めよう——を重点目標に運動を進めています。

また、秋の火災予防運動の期間中、次の行事を行いますので、市民のみならずの参加、ご協力をお願いします。

親子と消防のつどい 11月23日午前9時～午後0時30分、津遊園地で（雨のときは24日）。身近な防火をみなおそうをテーマに、大声コンテストや消防局音楽隊演奏、はたらく消防スケッチ入選作品の展示、オリエンテーリング等。

石油コンビナート地区陸海合同防災訓練 11月26日午前10時30分～11時30分、小倉北区内西港町95-2で。

その他 ▼各区繁華街で防火キャンペーン ▼各消防署ごとに、地下階をもつビルを対象に災害活動の演習。

決まったぞ！ わしらの校歌と校章

市立年長者研修大学校「周望学舎」の開校一周年を記念して校歌と校章をみなさんから募集していましたが、▼校歌作詞▼木田静子さん（八幡東区勝山1-1） ▼校章▼清田直さん（八幡西区西神原町）の作品に決まりました。

校章 年長者の明るさを、折り鶴と亀甲（六角形）で表現。

以下、一番・三番省略



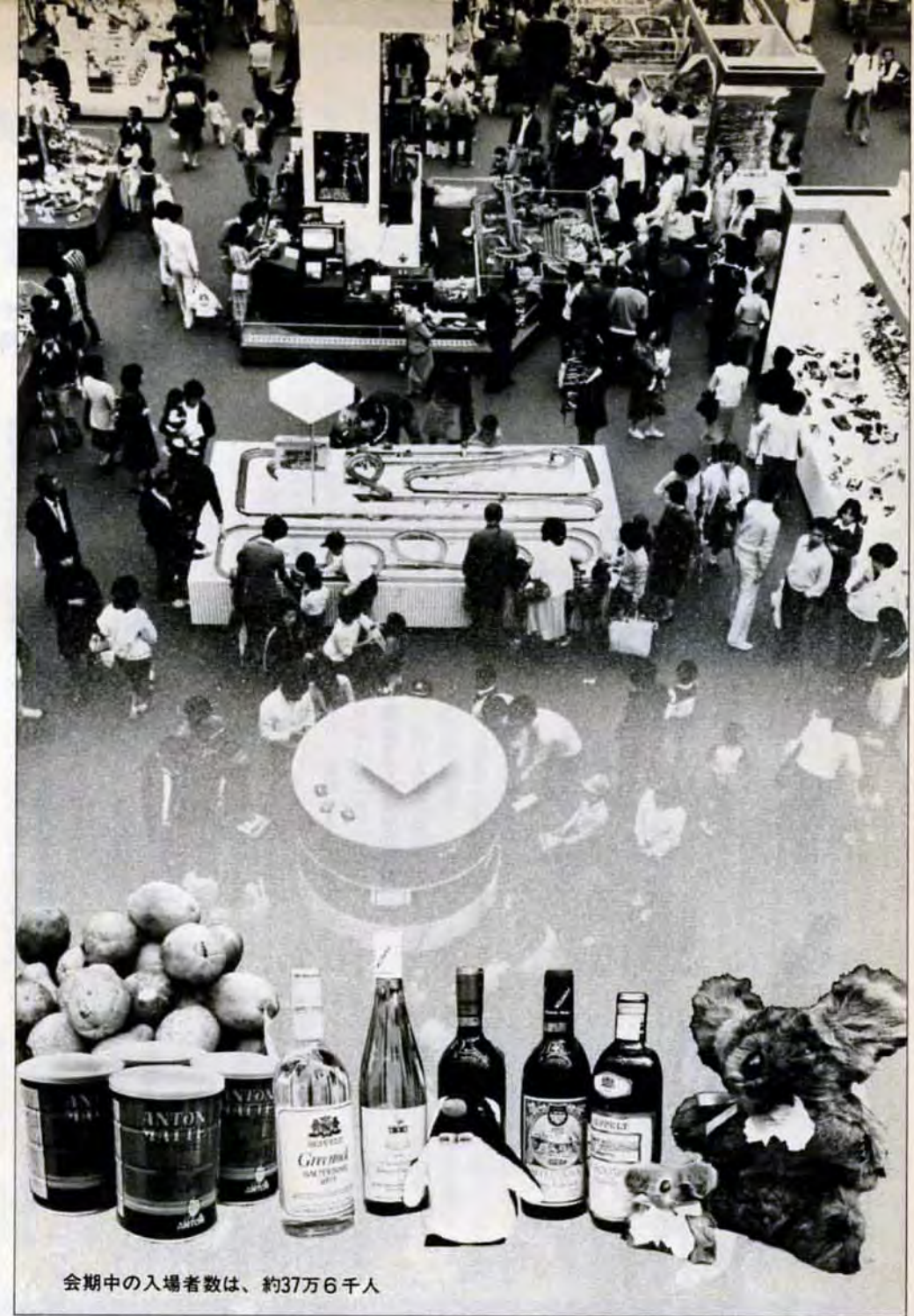
ブロックの芸術「レゴランド」は、まるでガリバーの世界

10月22日、11月4日、世界三十カ国と香港からお国自慢の食品と玩具が、西日本総合展示場にやってきました。ヨーロッパをはじめ、南・北アメリカやアジア、ソビエトなどが出品、展示した特産品や玩具は、なんと一万一千二百種余り。訪れた人たちは、「ワア、おもしろい」「まア、かわい」「を連発。しばらくは、目移りがしてしまいがたい」といったところ。

の遊びを通じての教育のあり方を問うもので、世界に目を向けた国際的な見本市として、西日本で初めて開いたものです。

会場は、初日から大勢の人で賑わいました。お田さんたちは、食品コーナー、子供たちは、玩具のコーナーで、思い思いの楽しさを満喫。また、デンマークが展示した組立てブロックの「レゴランド」は、まさにおとぎの国といったところ。

子供たちの人気を、一手に集めていました。「忙しかつたんですけど、子供がせがむもので、すから」と言うお田さんの両手は、たくさんの買物品で重そうでした。



会期中の入場者数は、約37万6千人

夢と味の祭典 西日本国際食品見本市



「こりゃ、何じゃろか？」



「お兄ちゃん、らくちんよ！」



「セイロン紅茶はいかがですか？」



目玉商品の食肉は、すぐに切れ



この催しを、グリーンと盛り上げてくれた、本場ハワイのフラダンサー

● 園児等を募集

市立幼稚園児
対象は、▼1年保育(50年4月2日、51年4月1日に生まれた人)▼2年保育(51年4月2日、52年4月1日に生まれた人)

【募集する幼稚園と定員】
①は1年保育、②は2年保育を表します。定員を過ぎていない幼稚園は、①・②とも各四十人です。

【園区】
● 小倉北区 足原(一)八十人、(二)四十人、小倉(一)百二十人、(二)八十人、中島(一)八十人、(二)四十人、(小倉南区) 小倉南幼稚園(若松区) 若松幼稚園(八幡東区) 枝光・大蔵・榎田・前田(一)百二十人、(二)は、なし、八幡東幼稚園(八幡西区) 鷹の巣・熊西・黒崎幼稚園

申込みは、12月1日、3日に、希望する幼稚園へ(申込み書は、11月20日から各幼稚園で配布)市立幼稚園児を募集 対象は50年4月2日、51年4月1日に生まれた知恵遅れの疑いがある幼児や内気、人見知りするなどのお子さん。定員二十人。

申込みは、日曜・祝日を除く11月15日、12月15日に、戸畑幼稚園(戸畑区境川二丁目14、10、85局1600)へ。

● 生徒募集

市立青少年技能者養成所 資格は中卒後二年以内の人。募集は、機械科三十人、自動車整備科二十人、溶接科二十人。修業は一年間。応募は、12月1日、来年1月31日に同養成所(八幡東区勝山二丁目7-15、85局4775)へ。

市立高等美容学校 資格は、中卒以上の人(年齢・性別は問いません)。募集は、美容・美容科各百人。修業は一年間。入学金千円。授業料月十三万円。実習費は、理容科三百円、美容科四百円(変更になることもあります)。応募は、12月1日、来年2月14日に同学校(八幡東区勝山二丁目7-5、85局4775)へ。

● 看護婦等募集

市立病院の看護婦等を募集 資格は、助産婦、看護婦、准看護婦の免許を持つ57歳以下の人。募集は各若干名。勤務先は、門司小倉、戸畑の各市立病院、三交替勤務。応募は、市病院局総務課(市役所8階、82局2347)へ。随時受け付け。

市は、市広報室広聴課(各区役所市民相談室)で、従来からみなさんの苦情、疑問等の相談を受けています。苦情等の相談を、この窓口で受け付けます。

【相談窓口】市広報室広聴課(各区役所市民相談室)▼門司131局0000、小倉北151局0000、小倉南151局0000、若松170局0000、八幡東160局0000、八幡西162局0000、戸畑180局0000。

● 入札

市は、市広報室広聴課(各区役所市民相談室)で、従来からみなさんの苦情、疑問等の相談を受けています。苦情等の相談を、この窓口で受け付けます。

【相談窓口】市広報室広聴課(各区役所市民相談室)▼門司131局0000、小倉北151局0000、小倉南151局0000、若松170局0000、八幡東160局0000、八幡西162局0000、戸畑180局0000。

● 肥満児学級の児童

対象は、来年5年生になる単純性肥満児童で、肥満度二五%以上、ローレル指数百四十五以上の人。定員十二人程度。

申込みは、来年1月20日までに小倉小学校(小倉北区界町二丁目4-1、82局0430)へ電話。来校してどうぞ。なお、通学に要する交通費は、学校側が負担します。

● 入札

市は、市広報室広聴課(各区役所市民相談室)で、従来からみなさんの苦情、疑問等の相談を受けています。苦情等の相談を、この窓口で受け付けます。

【相談窓口】市広報室広聴課(各区役所市民相談室)▼門司131局0000、小倉北151局0000、小倉南151局0000、若松170局0000、八幡東160局0000、八幡西162局0000、戸畑180局0000。

● 入札

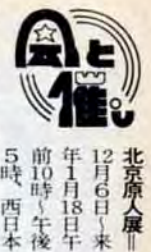
市は、市広報室広聴課(各区役所市民相談室)で、従来からみなさんの苦情、疑問等の相談を受けています。苦情等の相談を、この窓口で受け付けます。

【相談窓口】市広報室広聴課(各区役所市民相談室)▼門司131局0000、小倉北151局0000、小倉南151局0000、若松170局0000、八幡東160局0000、八幡西162局0000、戸畑180局0000。

● 入札

市は、市広報室広聴課(各区役所市民相談室)で、従来からみなさんの苦情、疑問等の相談を受けています。苦情等の相談を、この窓口で受け付けます。

【相談窓口】市広報室広聴課(各区役所市民相談室)▼門司131局0000、小倉北151局0000、小倉南151局0000、若松170局0000、八幡東160局0000、八幡西162局0000、戸畑180局0000。



北京原展 12月6日(来) 年1月18日(午) 前10時(午後) 5時(西)日本 総合展示場(小倉北区浅野三丁目) 入場料は、大人五百円、小中学生、高校生五百円、その他、シ ルクロードの世界、も同時開催し ます。料金は、大人五百円、小 中学生、高校生五百円。

婦人のための教育相談 毎月第 一、三、五の日の午後3時から5時 まで、入場料は、大人五百円、小 中学生、高校生五百円、その他、シ ルクロードの世界、も同時開催し ます。料金は、大人五百円、小 中学生、高校生五百円。

口説の里小倉南区を歩く会 11 月30日午前10時30分までに、西鉄 バス田川線の「神理駅前」バス停 に集合のこと。定員五十人。参加 無料。コースは、桜葉屋跡(八旗 八幡)お申込み、電話で北九 州市協会申込2296へ。雨天 中止。昼食持参のこと。

9時(午後7時、中央町商店街口 1タリ周辺(八幡東区))で、陶 器や食品を販売し、その収益金を 身体障害者の「自立の家」建設資 金にあてます。 内職作品の即売と内職相談 11月 18日・19日午前10時(午後4時 北九州商工会議所(毎日会館内)) で、編物類や洋装品等を即売する ほか、編物、フランス刺しゅうの 内職相談も受け付けます。問合せは、 県内職センター(北九州地区駐在所 岡崎3779)へ。

楽しい旅は市営バスで

西光寺と浮羽の柿狩り 出発日は 11月30日(日曜日)、普茶料理の昼 食付き。大人四千三百円、子供 二千五百円。 天ヶ瀬温泉と高嶺地蔵尊 出発日 は、12月6日・13日・20日(各1 泊2日)。大人一万二千二百円、 子供八千円。 新春・沖繩の旅 出発日は、1月 2日(2泊3日)。大人七千七百 円、子供五千五百円。 新春三社詣り 出発日は、1月1 日・2日・3日(日曜日)、昼食付 き。大人二千七百円、子供千 五百円。 新春別府鉄輪湯治の旅 出発日は 1月5日・29日の各数日(各2泊 3日)。大人一万二千八百円、子 供九千二百円。 高嶺地蔵尊月詣りの旅 毎月 4日(日曜日、昼食なし)。 大人一千八百円、子供千六百円。

親から子から 39

「麻美ちゃん、早いものでもうす べ3歳になりますね」。今までこれ といいた病気もなく、良く元気で育 ってくれました。これも、生後まも なく、日光浴、外気浴、乾布摩擦を 続けたせいでしょうか。 去年は妹の由希ちゃんも生まれ、 お姉ちゃんぶつてるアナタ。ママが 目を離しているときに、由希ちゃん の少ない髪にブラシを当てていたり、 オムツを取り替えてあげようとして いる。由希ちゃんにオムツを飲ま せていると、自分も愛用のぬいぐる みに、自分のオムツを飲ませるマ マをしたり、オムツをしてみたり、 ママのマネばかりしているアナタ。 「親を見て、子は育つ」というけ

心身障害幼児等の教育相談

対象は、●来年、小学校に入学 を予定する幼児で、心身に障害が あると思われる人 ●来年、中学 校の義務教育が義務学校の中学部 に進学を希望する人 ●在学中の 児童、生徒など。 相談会は、11月23日・30日、小 倉北養護学校(小倉北区下津四丁 目3-1)で。内容は、教育的、 医療的精密検査を行うことで、各 人の障害の種類、程度を科学的に つかみ、適切な就学指導を行うも のです。

国民健康保険料第4期分の納期は、12月1日まで

納め忘れがないか、もう一度お 役所事務課へ。 55年度(納期を過ぎた市税と 納期は、●軽自動車税(全額) 4月 ●市県民税 1期が6月、 2期が8月、3期が10月 ●固定 資産税 1期が4月、2期が7月 申込みは、市税務局統計課(市 役所6階、2135)か各 区役所事務課へ。

市民健康保険料第4期分の納期は、12月1日まで

納め忘れがないか、もう一度お 役所事務課へ。 55年度(納期を過ぎた市税と 納期は、●軽自動車税(全額) 4月 ●市県民税 1期が6月、 2期が8月、3期が10月 ●固定 資産税 1期が4月、2期が7月 申込みは、市税務局統計課(市 役所6階、2135)か各 区役所事務課へ。



スポーツ専科でひと汗流そう、

実際に講義を繰り返し、技術修得や健康 づくり、レクリエーション等に役立つプロ グラムを進めます。また、インテリアカ公 認審判員の認定試験も行います(会費のほ かに二千五百五十円が必要。 加費六千円。 申込みは、11月20日までに市レクリエー ション協会 戸畑区千防二丁目1-25、82 局4816)へ。申込み書も同協会。

予防接種を受けよう インフルエンザ

対象は、市内に住む3歳以上の 人。接種は、1週間〜2週間の間 隔をおいて、同接種のこと。料金は、一回十、二百円。 接種期間は、12月15日までにホ スターを貼っている市内の開業医 院へ行って。 「接種してはいけない人」 熱が ある、心臓、腎臓、肝臓が悪い、 著しい栄養障害、病後で体が弱っ ている、特異体質(特に鶏卵アレ ルギー)、医師にしない方がよい といわれた人などの人。 また、4週間以内にBCG・ボ リオ・風しん・麻しん、1週間以 内にその他の予防接種をした人や 妊婦は、医師に申し出て下さい。 なお、前日は入浴しておくと、 次の人は無効です。必ず交付され た問診票を持参してください。(た だし、●は期間中、開業医で

忘れていませんか? 市税の納付

この手帳には、官公庁、行政機 関の一覧表や福岡県の概要、消費 生活のしおりなど、仕事や生活 に役立つ最新の資料を掲載してい ます。 手帳は、二百六十ページで、普 通版が四百四十円、大判版が三百 二十円です。 申込みは、市税務局統計課(市 役所6階、2135)か各 区役所事務課へ。

県民手帳を発売

この手帳には、官公庁、行政機 関の一覧表や福岡県の概要、消費 生活のしおりなど、仕事や生活 に役立つ最新の資料を掲載してい ます。 手帳は、二百六十ページで、普 通版が四百四十円、大判版が三百 二十円です。 申込みは、市税務局統計課(市 役所6階、2135)か各 区役所事務課へ。

中央図書館

小倉北区内4-1 57局4466 883 小倉北区内4-1 57局4466 883

歴史博物館

小倉北区内4-1 57局4466 883

美術館

小倉北区内4-1 57局4466 883

ごみ収集休み

11月24日は、振り替え休日 のためごみ収集を休ませてい たきます。

九州民芸資料館

小倉北区内2-1 小倉城内 57局5565 883

勤労者会館

八幡東区中央 丁目1-1 57局7334 886

家庭の日

11月16日は、実行目標 は、●働く人たちに感謝しよ う ●本やテレビで、見たり 感じたりしたことを話し合おう ●防火、避難の心構えを 育てよう(の三)です。

第三日曜日は 家庭の日

11月16日は、実行目標 は、●働く人たちに感謝しよ う ●本やテレビで、見たり 感じたりしたことを話し合おう ●防火、避難の心構えを 育てよう(の三)です。

夜宮青少年センター

戸畑区夜宮二丁目1-1 57局3465 880

家屋調査にご協力ください

現在、市議員が、家屋の新 増築、滅失などの立入り調査 を行っています。調査に来た 時はご協力を、なお職員は 身分証明書を持っています。 問合せは各区役所課税課へ。

市役所展示ホール

小倉北区内1-1、問合せは、 広報課22336へ。

市民カレンダーを発売

北九州都市協会では、郷土色豊かな56年用「市民カレンダー」 を作りました。このカレンダーは、B3判でカラー刷り。九州民 芸資料館長・松見ムクロキさんの切り絵をはじめ、北九州の行事や 文字抄、生活情報などを掲載しています。一部四百五十円。 申込みは、政府刊行物サービスセンター(市役所1階)か 同協会(市役所7階、2296)で、11月17日から発売します。

消費生活センター

●市立(戸畑) 戸畑戸畑駅前 57局0428 ●門司 高田二丁 目、57局8878 ●黒崎 黒崎メ イ ト黒崎6階、57局9782 ●募集は先着四十人、六十人。受 講料無料。申込みは電話でどうぞ。 ●申し込みの受付は、11月10日(日) 午前10時〜午後5時、11月11日(月) 午前10時〜午後5時、11月12日(火) 午前10時〜午後5時、11月13日(水) 午前10時〜午後5時、11月14日(木) 午前10時〜午後5時、11月15日(金) 午前10時〜午後5時、11月16日(土) 午前10時〜午後5時、11月17日(日) 午前10時〜午後5時、11月18日(月) 午前10時〜午後5時、11月19日(火) 午前10時〜午後5時、11月20日(水) 午前10時〜午後5時、11月21日(木) 午前10時〜午後5時、11月22日(金) 午前10時〜午後5時、11月23日(土) 午前10時〜午後5時、11月24日(日) 午前10時〜午後5時、11月25日(月) 午前10時〜午後5時、11月26日(火) 午前10時〜午後5時、11月27日(水) 午前10時〜午後5時、11月28日(木) 午前10時〜午後5時、11月29日(金) 午前10時〜午後5時、11月30日(土) 午前10時〜午後5時、12月1日(日) 午前10時〜午後5時、12月2日(月) 午前10時〜午後5時、12月3日(火) 午前10時〜午後5時、12月4日(水) 午前10時〜午後5時、12月5日(木) 午前10時〜午後5時、12月6日(金) 午前10時〜午後5時、12月7日(土) 午前10時〜午後5時、12月8日(日) 午前10時〜午後5時、12月9日(月) 午前10時〜午後5時、12月10日(火) 午前10時〜午後5時、12月11日(水) 午前10時〜午後5時、12月12日(木) 午前10時〜午後5時、12月13日(金) 午前10時〜午後5時、12月14日(土) 午前10時〜午後5時、12月15日(日) 午前10時〜午後5時、12月16日(月) 午前10時〜午後5時、12月17日(火) 午前10時〜午後5時、12月18日(水) 午前10時〜午後5時、12月19日(木) 午前10時〜午後5時、12月20日(金) 午前10時〜午後5時、12月21日(土) 午前10時〜午後5時、12月22日(日) 午前10時〜午後5時、12月23日(月) 午前10時〜午後5時、12月24日(火) 午前10時〜午後5時、12月25日(水) 午前10時〜午後5時、12月26日(木) 午前10時〜午後5時、12月27日(金) 午前10時〜午後5時、12月28日(土) 午前10時〜午後5時、12月29日(日) 午前10時〜午後5時、12月30日(月) 午前10時〜午後5時、12月31日(火) 午前10時〜午後5時、1月1日(水) 午前10時〜午後5時、1月2日(木) 午前10時〜午後5時、1月3日(金) 午前10時〜午後5時、1月4日(土) 午前10時〜午後5時、1月5日(日) 午前10時〜午後5時、1月6日(月) 午前10時〜午後5時、1月7日(火) 午前10時〜午後5時、1月8日(水) 午前10時〜午後5時、1月9日(木) 午前10時〜午後5時、1月10日(金) 午前10時〜午後5時、1月11日(土) 午前10時〜午後5時、1月12日(日) 午前10時〜午後5時、1月13日(月) 午前10時〜午後5時、1月14日(火) 午前10時〜午後5時、1月15日(水) 午前10時〜午後5時、1月16日(木) 午前10時〜午後5時、1月17日(金) 午前10時〜午後5時、1月18日(土) 午前10時〜午後5時、1月19日(日) 午前10時〜午後5時、1月20日(月) 午前10時〜午後5時、1月21日(火) 午前10時〜午後5時、1月22日(水) 午前10時〜午後5時、1月23日(木) 午前10時〜午後5時、1月24日(金) 午前10時〜午後5時、1月25日(土) 午前10時〜午後5時、1月26日(日) 午前10時〜午後5時、1月27日(月) 午前10時〜午後5時、1月28日(火) 午前10時〜午後5時、1月29日(水) 午前10時〜午後5時、1月30日(木) 午前10時〜午後5時、1月31日(金) 午前10時〜午後5時、2月1日(土) 午前10時〜午後5時、2月2日(日) 午前10時〜午後5時、2月3日(月) 午前10時〜午後5時、2月4日(火) 午前10時〜午後5時、2月5日(水) 午前10時〜午後5時、2月6日(木) 午前10時〜午後5時、2月7日(金) 午前10時〜午後5時、2月8日(土) 午前10時〜午後5時、2月9日(日) 午前10時〜午後5時、2月10日(月) 午前10時〜午後5時、2月11日(火) 午前10時〜午後5時、2月12日(水) 午前10時〜午後5時、2月13日(木) 午前10時〜午後5時、2月14日(金) 午前10時〜午後5時、2月15日(土) 午前10時〜午後5時、2月16日(日) 午前10時〜午後5時、2月17日(月) 午前10時〜午後5時、2月18日(火) 午前10時〜午後5時、2月19日(水) 午前10時〜午後5時、2月20日(木) 午前10時〜午後5時、2月21日(金) 午前10時〜午後5時、2月22日(土) 午前10時〜午後5時、2月23日(日) 午前10時〜午後5時、2月24日(月) 午前10時〜午後5時、2月25日(火) 午前10時〜午後5時、2月26日(水) 午前10時〜午後5時、2月27日(木) 午前10時〜午後5時、2月28日(金) 午前10時〜午後5時、2月29日(土) 午前10時〜午後5時、2月30日(日) 午前10時〜午後5時、3月1日(月) 午前10時〜午後5時、3月2日(火) 午前10時〜午後5時、3月3日(水) 午前10時〜午後5時、3月4日(木) 午前10時〜午後5時、3月5日(金) 午前10時〜午後5時、3月6日(土) 午前10時〜午後5時、3月7日(日) 午前10時〜午後5時、3月8日(月) 午前10時〜午後5時、3月9日(火) 午前10時〜午後5時、3月10日(水) 午前10時〜午後5時、3月11日(木) 午前10時〜午後5時、3月12日(金) 午前10時〜午後5時、3月13日(土) 午前10時〜午後5時、3月14日(日) 午前10時〜午後5時、3月15日(月) 午前10時〜午後5時、3月16日(火) 午前10時〜午後5時、3月17日(水) 午前10時〜午後5時、3月18日(木) 午前10時〜午後5時、3月19日(金) 午前10時〜午後5時、3月20日(土) 午前10時〜午後5時、3月21日(日) 午前10時〜午後5時、3月22日(月) 午前10時〜午後5時、3月23日(火) 午前10時〜午後5時、3月24日(水) 午前10時〜午後5時、3月25日(木) 午前10時〜午後5時、3月26日(金) 午前10時〜午後5時、3月27日(土) 午前10時〜午後5時、3月28日(日) 午前10時〜午後5時、3月29日(月) 午前10時〜午後5時、3月30日(火) 午前10時〜午後5時、3月31日(水) 午前10時〜午後5時、4月1日(木) 午前10時〜午後5時、4月2日(金) 午前10時〜午後5時、4月3日(土) 午前10時〜午後5時、4月4日(日) 午前10時〜午後5時、4月5日(月) 午前10時〜午後5時、4月6日(火) 午前10時〜午後5時、4月7日(水) 午前10時〜午後5時、4月8日(木) 午前10時〜午後5時、4月9日(金) 午前10時〜午後5時、4月10日(土) 午前10時〜午後5時、4月11日(日) 午前10時〜午後5時、4月12日(月) 午前10時〜午後5時、4月13日(火) 午前10時〜午後5時、4月14日(水) 午前10時〜午後5時、4月15日(木) 午前10時〜午後5時、4月16日(金) 午前10時〜午後5時、4月17日(土) 午前10時〜午後5時、4月18日(日) 午前10時〜午後5時、4月19日(月) 午前10時〜午後5時、4月20日(火) 午前10時〜午後5時、4月21日(水) 午前10時〜午後5時、4月22日(木) 午前10時〜午後5時、4月23日(金) 午前10時〜午後5時、4月24日(土) 午前10時〜午後5時、4月25日(日) 午前10時〜午後5時、4月26日(月) 午前10時〜午後5時、4月27日(火) 午前10時〜午後5時、4月28日(水) 午前10時〜午後5時、4月29日(木) 午前10時〜午後5時、4月30日(金) 午前10時〜午後5時、5月1日(土) 午前10時〜午後5時、5月2日(日) 午前10時〜午後5時、5月3日(月) 午前10時〜午後5時、5月4日(火) 午前10時〜午後5時、5月5日(水) 午前10時〜午後5時、5月6日(木) 午前10時〜午後5時、5月7日(金) 午前10時〜午後5時、5月8日(土) 午前10時〜午後5時、5月9日(日) 午前10時〜午後5時、5月10日(月) 午前10時〜午後5時、5月11日(火) 午前10時〜午後5時、5月12日(水) 午前10時〜午後5時、5月13日(木) 午前10時〜午後5時、5月14日(金) 午前10時〜午後5時、5月15日(土) 午前10時〜午後5時、5月16日(日) 午前10時〜午後5時、5月17日(月) 午前10時〜午後5時、5月18日(火) 午前10時〜午後5時、5月19日(水) 午前10時〜午後5時、5月20日(木) 午前10時〜午後5時、5月21日(金) 午前10時〜午後5時、5月22日(土) 午前10時〜午後5時、5月23日(日) 午前10時〜午後5時、5月24日(月) 午前10時〜午後5時、5月25日(火) 午前10時〜午後5時、5月26日(水) 午前10時〜午後5時、5月27日(木) 午前10時〜午後5時、5月28日(金) 午前10時〜午後5時、5月29日(土) 午前10時〜午後5時、5月30日(日) 午前10時〜午後5時、5月31日(月) 午前10時〜午後5時、6月1日(火) 午前10時〜午後5時、6月2日(水) 午前10時〜午後5時、6月3日(木) 午前10時〜午後5時、6月4日(金) 午前10時〜午後5時、6月5日(土) 午前10時〜午後5時、6月6日(日) 午前10時〜午後5時、6月7日(月) 午前10時〜午後5時、6月8日(火) 午前10時〜午後5時、6月9日(水) 午前10時〜午後5時、6月10日(木) 午前10時〜午後5時、6月11日(金) 午前10時〜午後5時、6月12日(土) 午前10時〜午後5時、6月13日(日) 午前10時〜午後5時、6月14日(月) 午前10時〜午後5時、6月15日(火) 午前10時〜午後5時、6月16日(水) 午前10時〜午後5時、6月17日(木) 午前10時〜午後5時、6月18日(金) 午前10時〜午後5時、6月19日(土) 午前10時〜午後5時、6月20日(日) 午前10時〜午後5時、6月21日(月) 午前10時〜午後5時、6月22日(火) 午前10時〜午後5時、6月23日(水) 午前10時〜午後5時、6月24日(木) 午前10時〜午後5時、6月25日(金) 午前10時〜午後5時、6月26日(土) 午前10時〜午後5時、6月27日(日) 午前10時〜午後5時、6月28日(月) 午前10時〜午後5時、6月29日(火) 午前10時〜午後5時、6月30日(水) 午前10時〜午後5時、7月1日(木) 午前10時〜午後5時、7月2日(金) 午前10時〜午後5時、7月3日(土) 午前10時〜午後5時、7月4日(日) 午前10時〜午後5時、7月5日(月) 午前10時〜午後5時、7月6日(火) 午前10時〜午後5時、7月7日(水) 午前10時〜午後5時、7月8日(木) 午前10時〜午後5時、7月9日(金) 午前10時〜午後5時、7月10日(土) 午前10時〜午後5時、7月11日(日) 午前10時〜午後5時、7月12日(月) 午前10時〜午後5時、7月13日(火) 午前10時〜午後5時、7月14日(水) 午前10時〜午後5時、7月15日(木) 午前10時〜午後5時、7月16日(金) 午前10時〜午後5時、7月17日(土) 午前10時〜午後5時、7月18日(日) 午前10時〜午後5時、7月19日(月) 午前10時〜午後5時、7月20日(火) 午前10時〜午後5時、7月21日(水) 午前10時〜午後5時、7月22日(木) 午前10時〜午後5時、7月23日(金) 午前10時〜午後5時、7月24日(土) 午前10時〜午後5時、7月25日(日) 午前10時〜午後5時、7月26日(月) 午前10時〜午後5時、7月27日(火) 午前10時〜午後5時、7月28日(水) 午前10時〜午後5時、7月29日(木) 午前10時〜午後5時、7月30日(金) 午前10時〜午後5時、7月31日(土) 午前10時〜午後5時、8月1日(日) 午前10時〜午後5時、8月2日(月) 午前10時〜午後5時、8月3日(火) 午前10時〜午後5時、8月4日(水) 午前10時〜午後5時、8月5日(木) 午前10時〜午後5時、8月6日(金) 午前10時〜午後5時、8月7日(土) 午前10時〜午後5時、8月8日(日) 午前10時〜午後5時、8月9日(月) 午前10時〜午後5時、8月10日(火) 午前10時〜午後5時、8月11日(水) 午前10時〜午後5時、8月12日(木) 午前10時〜午後5時、8月13日(金) 午前10時〜午後5時、8月14日(土) 午前10時〜午後5時、8月15日(日) 午前10時〜午後5時、8月16日(月) 午前10時〜午後5時、8月17日(火) 午前10時〜午後5時、8月18日(水) 午前10時〜午後5時、8月19日(木) 午前10時〜午後5時、8月20日(金) 午前10時〜午後5時、8月21日(土) 午前10時〜午後5時、8月22日(日) 午前10時〜午後5時、8月23日(月) 午前10時〜午後5時、8月24日(火) 午前10時〜午後5時、8月25日(水) 午前10時〜午後5時、8月26日(木) 午前10時〜午後5時、8月27日(金) 午前10時〜午後5時、8月28日(土) 午前10時〜午後5時、8月29日(日) 午前10時〜午後5時、8月30日(月) 午前10時〜午後5時、8月31日(火) 午前10時〜午後5時、9月1日(水) 午前10時〜午後5時、9月2日(木) 午前10時〜午後5時、9月3日(金) 午前10時〜午後5時、9月4日(土) 午前10時〜午後5時、9月5日(日) 午前10時〜午後5時、9月6日(月) 午前10時〜午後5時、9月7日(火) 午前10時〜午後5時、9月8日(水) 午前10時〜午後5時、9月9日(木) 午前10時〜午後5時、9月10日(金) 午前10時〜午後5時、9月11日(土) 午前10時〜午後5時、9月12日(日) 午前10時〜午後5時、9月13日(月) 午前10時〜午後5時、9月14日(火) 午前10時〜午後5時、9月15日(水) 午前10時〜午後5時、9月16日(木) 午前10時〜午後5時、9月17日(金) 午前10時〜午後5時、9月18日(土) 午前10時〜午後5時、9月19日(日) 午前10時〜午後5時、9月20日(月) 午前10時〜午後5時、9月21日(火) 午前10時〜午後5時、9月22日(水) 午前10時〜午後5時、9月23日(木) 午前10時〜午後5時、9月24日(金) 午前10時〜午後5時、9月25日(土) 午前10時〜午後5時、9月26日(日) 午前10時〜午後5時、9月27日(月) 午前10時〜午後5時、9月28日(火) 午前10時〜午後5時、9月29日(水) 午前10時〜午後5時、9月30日(木) 午前10時〜午後5時、10月1日(金) 午前10時〜午後5時、10月2日(土) 午前10時〜午後5時、10月3日(日) 午前10時〜午後5時、10月4日(月) 午前10時〜午後5時、10月5日(火) 午前10時〜午後5時、10月6日(水) 午前10時〜午後5時、10月7日(木) 午前10時〜午後5時、10月8日(金) 午前10時〜午後5時、10月9日(土) 午前10時〜午後5時、10月10日(日) 午前10時〜午後5時、10月11日(月) 午前10時〜午後5時、10月12日(火) 午前10時〜午後5時、10月13日(水) 午前10時〜午後5時、10月14日(木) 午前10時〜午後5時、10月15日(金) 午前10時〜午後5時、10月16日(土) 午前10時〜午後5時、10月17日(日) 午前10時〜午後5時、10月18日(月) 午前10時〜午後5時、10月19日(火) 午前10時〜午後5時、10月20日(水) 午前10時〜午後5時、10月21日(木) 午前10時〜午後5時、10月22日(金) 午前10時〜午後5時、10月23日(土) 午前10時〜午後5時、10月24日(日) 午前10時〜午後5時、10月25日(月) 午前10時〜午後5時、10月26日(火) 午前10時〜午後5時、10月27日(水) 午前10時〜午後5時、10月28日(木) 午前10時〜午後5時、10月29日(金) 午前10時〜午後5時、10月30日(土) 午前10時〜午後5時、10月31日(日) 午前10時〜午後5時、11月1日(月) 午前10時〜午後5時、11月2日(火) 午前10時〜午後5時、11月3日(水) 午前10時〜午後5時、11月4日(木) 午前10時〜午後5時、11月5日(金) 午前10時〜午後5時、11月6日(土) 午前10時〜午後5時、11月7日(日) 午前10時〜午後5時、11月8日(月) 午前10時〜午後5時、11月9日(火) 午前10時〜午後5時、11月10日(水) 午前10時〜午後5時、11月11日(木) 午前10時〜午後5時、11月12日(金) 午前10時〜午後5時、11月13日(土) 午前10時〜午後5時、11月14日(日) 午前10時〜午後5時、11月15日(月) 午前10時〜午後5時、11月16日(火) 午前10時〜午後5時、11月17日(水) 午前10時〜午後5時、11月18日(木) 午前10時〜午後5時、11月19日(金) 午前10時〜午後5時、11月20日(土) 午前10時〜午後5時、11月21日(日) 午前10時〜午後5時、11月22日(月) 午前10時〜午後5時、11月23日(火) 午前10時〜午後5時、11月24日(水) 午前10時〜午後5時、11月25日(木) 午前10時〜午後5時、11月26日(金) 午前10時〜午後5時、11月27日(土) 午前10時〜午後5時、11月28日(日) 午前10時〜午後5時、11月29日(月) 午前10時〜午後5時、11月30日(火) 午前10時〜午後5時、12月1日(水) 午前10時〜午後5時、12月2日(木) 午前10時〜午後5時、12月3日(金) 午前10時〜午後5時、12月4日(土) 午前10時〜午後5時、12月5日(日) 午前10時〜午後5時、12月6日(月) 午前10時〜午後5時、12月7日(火) 午前10時〜午後5時、12月8日(水) 午前10時〜午後5時、12月9日(木) 午前10時〜午後5時、12月10日(金) 午前10時〜午後5時、12月11日(土) 午前10時〜午後5時、12月12日(日) 午前10時〜午後5時、12月13日(月) 午前10時〜午後5時、12月14日(火) 午前10時〜午後5時、12月15日(水) 午前10時〜午後5時、12月16日(木) 午前10時〜午後5時、12月17日(金) 午前10時〜午後5時、12月18日(土) 午前10時〜午後5時、12月19日(日) 午前10時〜午後5時、12月20日(月) 午前10時〜午後5時、12月21日(火) 午前10時〜午後5時、12月22日(水) 午前10時〜午後5時、12月23日(木) 午前10時〜午後5時、12月24日(金) 午前10時〜午後5時、12月25日(土) 午前10時〜午後5時、12月26日(日) 午前10時〜午後5時、12月27日(月) 午前10時〜午後5時、12月28日(火) 午前10時〜午後5時、12月29日(水) 午前10時〜午後5時、12月30日(木) 午前10時〜午後5時、12月31日(金) 午前10時〜午後5時、1月1日(土) 午前10時〜午後5時、1月2日(日) 午前10時〜午後5時、1月3日(月) 午前10時〜午後5時、1月4日(火) 午前10時〜午後5時、1月5日(水) 午前10時〜午後5時、1月6日(木) 午前10時〜午後5時、1月7日(金) 午前10時〜午後5時、1月8日(土) 午前10時〜午後5時、1月9日(日) 午前10時〜午後5時、1月10日(月) 午前10時〜午後5時、1月11日(火) 午前10時〜午後5時、1月12日(水) 午前10時〜午後5時、1月13日(木) 午前10時〜午後5時、1月14日(金) 午前10時〜午後5時、1月15日(土) 午前10時〜午後5時、1月16日(日) 午前10時〜午後5時、1月17日(月) 午前10時〜午後5時、1月18日(火) 午前10時〜午後5時、1月19日(水) 午前10時〜午後5時、1月20日(木) 午前10時〜午後5時、1月21日(金) 午前10時〜午後5時、1月22日(土) 午前10時〜午後5時、1月23日(日) 午前10時〜午後5時、1月24日(月) 午前10時〜午後5時、1月25日(火) 午前10時〜午後5時、1月26日(水) 午前10時〜午後5時、1月27日(木) 午前10時〜午後5時、1月28日(金) 午前10時〜午後5時、1月29日(土) 午前10時〜午後5時、1月30日(日) 午前10時〜午後5時、1月31日(月) 午前10時〜午後5時、2月1日(火) 午前10時〜午後5時、

門司区版



就学児の健康診断

グーッと胸をはって、お医者さんの前に立つ子、少し恥かしそうにうつむいている子——11月6日、丸山小学校で来年同校入学予定児の健康診断が行われました。日頃のワンパクもこの日ばかりは妙妙に、歯、内科などの検査をうけました。この日受診したのは、男児49人、女児34人。もうすぐ1年生。

シルバー行事

* 三世代討論会

それぞれの時代を生きてきた三世代の代表が、人としての生き方の考え方を討論し、望ましい年長者像を語り、高齢化社会について考えます。若い人の参加も歓迎します。無料。

【日程】12月3日午後1時30分から、出光ホール（錦町3-1-7）で。テーマは、「高齢化社会を考へる」

内容は、10、20歳代、40、50歳代、60歳以上の三世代の代表各二人が討論します。助言者は、西南女学院短期大学助教授・保田井連さん。

* シルバー健康講話

どなたでもどうぞ。無料。

【日程】11月18日午後1時30分

北九州市

食料品フェア

超特価

販売品 野菜、果物、塩干物、たまご、鮮明太子、カマボコ、シイタケ、茶、その他もたくさん。問合せ 市経済局消費経済課2058へ。

【とき】11月30日午前10時～午後5時。【ところ】高田公園大（里原町11）。

から、出光ホール（錦町3-1-7）で。講師は、年長者研修大学校（周望亭）講師・上田貴亮さん。テーマは、「百歳を生きぬくための健康法」。

成人式を迎える人の

作文・詩を募集

【応募のきまり】▼対象者 昭和35年4月2日～36年4月1日誕生の人 ▼テーマ 自由 ▼作文は四百字つづ原稿用紙五枚以内 応募者には記念品進呈。

少年団体の

指導者セミナー

対象は、①少年団体に直接子供たちを指導している。②これから少年団体の育成、指導にあたらうと思つている。③その他、参加を希望する。などの人。定員先着六十人。無料。

北九州明るい社会づくり

運動門司推進大会

【日程】いずれも11月29日、門司文化会館で。

▼講演 午前10時～正午。テーマは、「明るい家庭社会を築くための青少年育成について」。講師は、東京家庭教育研究所講師・志村友理江さん。無料。▼チャリティシヨール 正午～午後4時30分。出演は門司区民有志。入場料三百円。問合せは、北九州明るい社会づくり運動門司推進協議会事務局32局0708へ。

【日程】12月3日～来年2月18日毎週水曜日午後7時～9時。大里中部公民館（高田二丁目20-1）で。八回で終り。

申込みは、11月29日までに門司中央公民館（老松町3-1、32局0888）へ。

● 自動車文庫の巡回

▶11月18日 午後2時 吉志グリーンタウン内、21時40分 吉志天安神社前 ▶19日 午後2時 折戸口団地内、2時40分 田野浦県営住宅内、3時20分 上本町市営住宅内 ▶20日 午後2時 風師四・権藤様宅前、2時40分 萩ヶ丘公民館前、3時20分 音山団地内 ▶21日 午後2時 丸山団地内、2時40分 春日町三・宮本アパート前、3時30分 松ヶ江北小学校内 ▶22日 午後0時 15分 門司清掃事務所内、2時30分 奥田三・五月荘前 ▶25日 午後1時 30分 国鉄団地R103、2時 50分 国鉄団地R33、2時50分 上藤松一・谷山ちびっこ広場下 ▶26日 午後1時 20分 大積東町酒井酒店横、2時 白野江促進住宅内、3時 太刀浦公民館横、4時 門司ヶ岡学園前 ▶27日 午後1時 30分 小森江西公民館前、2時 20分 大里高層団地内、3時 朝日ヶ丘団地内 ▶28日 午前11時 30分 大里西部公民館前、午後2時 30分 萩ヶ丘団地内、3時 10分 伊川平原公園横、3時 50分 伊川田公民館跡。《以下次号》



精神衛生

酒害相談 イライラする、お酒をやめたい、やめさせたいなどでお困りの人や家族。秘密は固く守ります。無料です。

【日程】毎月第2・4金曜日 11月28日 門司保健所。受付は、午後1時～3時。問合せは、門司保健所32局4586へ。

原爆被害者健康診断

対象は、区内の被害者健康手帳が同健康診断受診者証を持つ人（当日持参のこと）。無料です。

【日程】11月19日・26日午前9時～10時30分、午後1時～2時30分、門司保健所。

呼吸器に症状のある人の検診 対象は、せき、熱、の痛みなどが長く続いている人。こういう人は結核にかかっていることが多いので、すすんで検診を受けましょう。

検診内容は胸のエックス線撮影。無料です。

【日程】毎週水曜日午前11時～11時。門司保健所。

図書館だより

★読書をたのしむ会 ▶11月17日午前10時～正午、大里中部公民館で。テキストは、赤沼肇著「オアシスの刃」▶11月22日午前10時～正午、門司図書館で。テキストは、重兼芳子著「山あいの煙」。

★子供と母の読書会 ▶11月20日午前10時～正午、門司図書館で。テキストは、安野光雅著「旅の絵本」。幼児向き。

★子供と母の映画会 ▶11月22日午前10時～正午、大里中部公民館で。映画は、「名犬ジョーン」「かじこいこヨーテ」「小犬のシャロツクホームズ」。

★紙しばい会 ▶11月22日午後2時30分～3時30分、大里中部公民館で。

後2時～3時30分、門司図書館で。映画は、「名犬ジョーン」「かじこいこヨーテ」「小犬のシャロツクホームズ」。

栄養指導車

どなたでもどうぞ。無料。

【日程】11月18日午前10時30分から、日ノ丸幼稚園で。一般向き料理。▼28日午前11時から、柄杓田年長者会この家で。老人向き料理。

献立は、一般向き「五目巻」、ニラと卵のスープなど4品、老人向き「鶏肉のじょう煮、凍豆腐と人参の卵とじなど」。

【日程】11月17日午前10時～午後3時、門司消費生活センターで。年金相談 ▶11月18日・12月2日午前10時～午後4時、門司区役所市民相談室で。

巡回交通事故相談 ▶11月19日午前

寄付ありがとうございました

門司区社会福祉協議会へ
▼香典返し 菊井秀雄 東門司二北野貫（藤松） 金崎純一（寺内） 広瀬功（西新町） 江河八重子（清見四） 寺井文男（大積東町） 白石久志（白野江西町） 前田高士子（松原） 安藤久子（東門司）

▼篤志「やまびこ会」
門司区保護司会へ
▼香典返し 坂野スミヨ（大字恒見）

▼門司民生事業協会へ
▼香典返し 松本鶴代（青葉台） 堀井静江（大字白野江） 貫田道子（原町別院） 福田ヨシエ（泉ヶ丘） 国広鉄治（田野浦町） 四井豊蔵（柳町） 下坂亀三（大久保）

タバコの消費税は、市の重要な財源の一つです。この税収入は、市内のタバコ売上額によって決まります。ご協力ください。

タバコは 市内で買いました

10時～午後4時 門司区役所市民相談室で。

法律人権特別相談 ▶11月25日午前10時～午後3時、門司区役所市民相談室で。

こゝには市民相談 ▶11月26日午後2時～4時、小森江西公民館前（矢笠町5-43）で。

心配ご相談 ▶毎週水曜日午前10時～午後3時、門司中央公民館で。毎週金曜日午前10時～午後3時、大里中部公民館で。

【印刷】協同組合 北九州光学プレートセンター（小倉北区）

【一部】二部（三）

【一部】二部（三）

【一部】二部（三）

【一部】二部（三）

【一部】二部（三）

小倉北区版



小倉城菊花展

「大きくて、見事な咲きっぷりね」思わず感嘆の声がもれるすばらしさ——11月1日から小倉城で開かれている菊花展は、連日愛好者など多数が参観してにぎわっています。

大輪、福助、懸崖、盆栽など、約1000点が出品されており、ふくいくたる薫りをただよわせています。同展は22日まで。

小倉北区民文化祭

*催し物

お気軽においでください。

【日程】▼茶道大会 11月23日午前9時～午後3時 八坂神社で。無料。▼演劇祭 12月3日午後7時～9時 小倉市民会館で。料金(当日は、大人千二百円、学生(高・大千円、子供小・中)六百円。▼ピアノと音楽のついで 12月7日午後2時～4時 西楽寺で。無料。

*親子映画会

どなたでもどうぞ。無料。
【日程】11月23日午後1時30分～3時 金教公民館小倉南区北方

北九州市 食料品フェア

超特価

家族そろっての楽しみ
【とき】11月30日午前10時～午後5時。
【ところ】 勝山公園で。
【販売品目】 野菜、果物、塩干物、たまご、鮭、明太子、カマボコ、シイタケ、茶など。
【問合せ】 市経済局消費経済課2058。

◎さなことでも遠慮なく相談を

次の各委員は、それぞれ法律人権特別相談会、行政相談会等で相談を受けるほか、自宅でも相談をうけます。自宅訪問のときは、電話で都合を確かめてどうぞ。秘密厳守。無料。

*区内の人権擁護委員(敬称略)

人権擁護委員は法務大臣から委嘱された人で、人権に関すること、家庭内の問題、近隣関係のもめごと等についての相談を受けます。
▼戸田テル(下高野一丁目6-4、

*区内の行政相談委員(敬称略)

行政相談委員は、行政管理庁長官から委嘱された人で、国・県・市等の業務、環境衛生、保険、道路、交通、一般許可等についての相談、苦情を受けます。
▼鳴倉博(下津津二丁目4-11-10、561局9493) ▼森水恒治(泉台二丁目11-7、661局3918) ▼藤原三天(霧ヶ丘二丁目1-36、951局5350)。

●自動車文庫の巡回



問合せは、中央図書館 571局 1481へ。時間は、
①-午後2時、
②-午後3時、
③-午後3時20分、④-午後4

時を表します。なお、初めての人は住所の確認できるもの(健康保険証、運転免許証等)をご持参ください。

▶11月15日-⑦都一・九電AP、①井堀南団地、②下津津二・県公社下津津団地 ▶18日-⑦富野小学校、④小文字南公園、②小倉競輪場 ▶19日-⑦新高田一・二道路①篠崎二、②市営今町団地 ▶20日-⑦東篠崎三・電々AP、②上津津四・槻田団地、②上津津三・国鉄AP ▶21日-午前10時30分真鶴二・九電AP、⑦市営赤坂東団地、④市営赤坂団地、②市営赤坂南団地 ▶27日-⑦足原小学校前、②城野団地1番住宅公園、▶28日-⑦末広一・北岸壁、④西港町福山通団地AP、⑤高見台公園 ▶12月3日-⑦霧丘三、⑦湯川二 ▶4日-午後10時30分小文字荘、⑦市営ときわ台団地、②中井四・新日鉄化学AP ▶6日-⑦上高野二・住金AP、④富野台、②足立二 ▶7日-午前10時30分市営南丘団地9棟 ▶9日-⑦篠崎五・篠崎団地、④篠崎五・安川AP、②下津津五・大分銀行AP ▶10日-⑦都一・九電AP、④井堀南団地、②下津津二・県公社下津津団地 ▶11日-午前10時30分真鶴二・九電AP ▶12日-⑦富野小学校、④小文字南公園、②小倉競輪場 ▶13日-⑦新高田一・二道路、①篠崎二、②市営今町団地。
《以下次号》

1歳6か月児 母子健康手帳を
保健指導 1歳6か月に
なったら、指
定の医療機関で健康診査を受けたあと
小倉北保健所へおいでください。
医師の健康診査票と母子健康手
帳をお忘れなく。無料。

3歳児ルーム
対象は、指
定医療機関で健康
診査(母子健康手帳持参・無料)
を受けた3歳のお子さん。おいで
込みください。



精神衛生
対象は、眠れ
ない、ゆううつ
になる、いらら
い、乱暴する、お酒をやめた
い、やめさせたい、学校にいきた
がらない、などでお困りの人や家
族。秘密は固く守ります。無料。
【日程】 毎月第2、4水曜日(11
月は26日) 午後1時～3時 小倉
北保健所。

乳児保健指導
指定医療機関で
離乳食指導
乳児健康診
査(母子健康手帳持参・無料)を
受けた4か月と7か月児。
無料です。

相談希望の人は、事前(同保健
所保健予防課571局0522へ)お申



【日程】 4か月児 毎月第2
・4水曜日 ▼7か月児 毎月第
1・3水曜日、小倉北保健所。
受け付けは、午後1時～1時15分。

無料相談

街頭市民相談 11月18日午後2時
～4時、中井小学校体育館(中井
二丁目12-1)で。
年金相談コーナー 11月21日午前
10時～午後4時、小倉北区役所中
央玄関ホールで。
行政相談 11月25日午前10時～午
後3時、小倉北区役所市民相談室
で。

寄付ありがとう(敬称略)

【小倉北区社会福祉協議会へ】
▼香典返し 成重洋子(熊倉)
主本勝(日明一) 石丸清男(日
明五) 安達五郎(魚町一) 松
下佐二(片野二) 水木右二(重
町二) 山田政雄(小文字)
堀出夏次(田町) 黒瀬裕(小文
字二) 浦田富美子(熊倉四)
小野昭治(赤坂二) 三吉良彦(朝
日ヶ丘) 屏賀スミ(泉台)
伊藤サチ子(今町二) 安田夕津
子(門司区) 城戸信幸(千葉原)
▼篤志 平島春夫(篠崎三) 理
容みぞわき(上高野四) 長谷
川修(門司区) 匿名入。

タバコは 市内で買 いましょう

タバコ消費税は、年間約
35億円の収入があり、市の
重要な財源の一つです。
この収入は、市内のタ
バコ売上額によって決ま
ります。
ご協力ください。

小倉南区版



◆動く市政教室◆

「これは有名なロダンの作品です」
—係員の説明で作品を鑑賞するお母さんたちの目は、生き生きと光っています。

秋晴れの11月6日、小倉南区婦人会を対象にした「動く市政教室」には51人が参加。バスで、歴史博物館、美術館、周望学舎、総合農事センターなどを巡回見学しました。

区民文化祭

＊催し物

〔日程〕会場は、いずれも小倉南市民センターです。
ただし市民俳句会は東倉公民館

で。
▼小倉南美術展 11月16日まで、午前9時～午後5時。無料。展示は、日本画、洋画、書、写真、染色など。▼三曲・日舞・謡曲大会 11月16日午前10時～午後4時。無料。▼茶会 11月23日午前10時～午後3時。会費五百円。▼市民俳句会 11月23日正午～午後5時。会費五百円。▼パレエ祭 11月24日午後1時～3時。入場料五百円。▼吟詠剣詩舞大会 11月30日午前

10時～午後5時。無料。問合せは、小倉南中央公民館91局4220へ。

◎公民館文化祭

どなたでも、お気軽においでください。無料。

〔日程〕11月22日、23日午前10時～午後4時、沼公民館(沼緑町一丁目11-19、旧局2021)で。内容は、▼展示・書、生花、手芸など。▼発表・詩吟、民謡、三B体操など。

なお、会場には、お茶席、パザイコーナーもあります。

◎親子映画会

どなたでもどうぞ。無料。
〔日程〕11月23日午後1時30分

北九州市 食料品フェア

新鮮な野菜などが超特価でござい。〔とき〕11月30日午前10時～午後5時。〔ところ〕小倉北区勝山公園。〔販売品目〕野菜、果物、塩干物、たまご、鮭、明太子、カマボコ、シイタケ、茶、その他もたくさん。問合せは、市経済局消費経済課582局20100へ。

昭和三十九年四月十五日第三種郵便物認可

編集

北九州市広報室

小倉北区城内1番1号

582局2236

印刷

協同組合

北九州光学プレートセンター(小倉北区)

(一部三円)



意見をのべる区民代表

市民憲章づくりへ 熱心な意見・要望

11月5日、市民憲章をつくる小倉南区まちづくり会議が、小倉南市民センターで開かれ、区民約百八十人が参加しました。

会議では、代表者十五人が、「心豊かな青少年の育成」「環境美化・保全」など熱心に意見発表。これらの意見・要望は、市民憲章へ反映されます。

事業所 従事者検診

対象は十人以下の事業所に勤める。定期健康診断を受けていない人。無料です。

〔日程〕時間は、午前10時～11時30分。
▼11月18日 両倉公民館
▼19日 徳力小学校
▼20日 吉田小学校

問合せは、小倉南保健所保健予防課2185へ。

成人病検査教室 動脈硬化の受診生募集 高血圧、糖尿病の人やその家族を対象に、食事の話と調理実習を行います。定員はそれぞれ先着十人。料金は五百円(材料代)。

〔日程〕11月18日、12月1日午前9時30分～正午、小倉南保健所で。

申込みは、小倉南保健所保健予防課2185へ電話でどうぞ。

3歳児ルーム 対象は、指定の医(病)院、歯科医院で健康診査(母子健康手帳持参・無料)を受けた3歳のお子さん。無料。

〔日程〕毎月第1・3火曜日(11月18日)、小倉南保健所で。受付けは、午前9時30分～10時。

成人病相談

内容は、性格や情緒の問題、しつけ、夜尿、爪かみ、精神発達などの相談です。

〔日程〕毎週水曜日午後1時～3時、小倉南保健所2185で。

発見のため、心電図を含む検診を受けましょう。心電図検査料千二百円。相談は無料。

〔日程〕毎週水曜日午後1時～3時、小倉南保健所2185で。



幸せは健康から

食生活相談

糖尿病や高血圧、食血など病人の食生活指導。肥満体の人の食生活指導など。無料。

〔日程〕毎月第4水曜日(11月26日)午後1時～3時、小倉南保健所で。

健康診査を受けたら、医師の健康診査票と母子健康手帳を持ってどうぞ。無料です。

〔日程〕毎月第2・4火曜日(11月25日)小倉南保健所で。受付けは、午前9時30分～10時。内容は、お子さんの育て方の指導、しつけ、栄養、心身の発達状況等の相談です。

ツ反検査 BCG接種 対象は、まだ一度も受診してない満4歳になるまでのお子さん。母子健康手帳と印鑑を持参のこと。無料。

寄付ありがとう(敬称略)

【小倉南区社会福祉協議会へ】
▶香典返し—右田照男(沼緑町四) 吉田ニワ(大字田原) 未安栄(葛原四) 白川スミエ(城野三) 川本キヨ子(湯川新町三) 森山道別(大字横代) 田中節子(若園四)。
▶篤志—尾座本建次(大字徳力)。

無料相談



行政相談 11月20日午前10時～午後3時、沼公民館で。
買物苦情相談 11月20日午後1時～4時、小倉南区役所市民ホールで。
巡回交通事故相談 11月20日、27日午前10時～午後3時、小倉南区役所21会議室で。
年金相談 11月28日午前10時～午後3時、小倉南区役所21会議室で。
心配と相談 毎週火・木曜日午前10時～午後3時、小倉南市民センター(心配)と相談所。

湯川公民館オープン

10月16日、湯川地区のみなきん待望の市立湯川公民館(湯川一丁目8-33)が落成・開館しました。

同館は、鉄筋コンクリート2階建、講堂、集客室3、和室2、調理室、市民ホールなど諸設備を完備、地域活動の新拠点になるでしょう。利用などの問合せは、同館91局1751へ。



利用を待つ湯川公民館

若松区版

●若松区役所 761局5321
●若松保健所 761局4043



こりゃあ、見事じゃ

菊の香りかほのかに漂い、見事な大輪などで化粧された文化体育館は、見違える様。10月25日～11月9日若松文化体育館玄関前では、「若松菊花展」が開かれ、「秋の香り。をふりまきました。菊の愛好家が、丹精こめて育てた大輪、懸崖、盆栽、福助など約180鉢を展示。「やっぱり、菊はいいわねえ」——秋を彩る菊の芸術に魅せられていました。

百日せき・ジフテリア 破傷風混合予防接種

次のように1期と2期に分けて接種します。接種は無料

【第1期】対象は、北九州市民で生後24か月～48か月になるまでの人。できるだけ生後36か月までに受けること。接種は、3週間～4週間の間隔で2回接種

【第2期】対象は、第1期の接種が終了し12か月を過ぎ18か月までの人で、生後48か月になるまでの人（生後48か月を過ぎた人は若松保健所に相談してください）

次の日程のうち1回接種
【接種してはいけない人】熱がある、心臓・腎臓・肝臓が悪い、著しい栄養障害、特異体質、ケイレン性体質、ポリオ・風しん・麻疹・BCGの子防接種をして4週間たっていない、1週間以内にその他の子防接種をした、医師にしない方がよいと言われた人など

【注意事項】できるだけ前日に入浴し、当日の朝は必ずお子さんの体温をはかり、健康状態のわかる人が付き添ってください。印鑑と母子健康手帳をお忘れなく

【日程】区内の開業医院で診療時間中にとぞ
▼一回目 11月25日・26日
▼二回目 12月16日・17日

【一回目】12月16日・17日
【二回目】来年1月6日・7日
※もれた人は1月27日・28日
問合せは、若松保健所761局4045へ

婦人健康づくり教室

対象は、18歳～49歳の女性。定員は先着五十人。無料。内容は検査、体操、講話、調理など

【日程】11月～来年3月、若松保健所で、全五回。一回目は11月26日午前9時30分～正午
【申込み】11月20日までに若松保健所保健予防課保健係761局4045へ。電話でとぞ

1歳6か月児の保健指導

指定医（病）院で1歳6か月児健康診査（母子健康手帳持参、無料）を受けて若松保健所へ無料

【日程】11月26日・12月10日午前9時30分～10時受付
内容は、保育・栄養などの相談と指導

3歳児ルーム

3歳児検診がすんだら、医師の健康診査票を持って、若松保健所の「3歳児ルーム」へ。無料
【日程】11月19日・12月3日午前9時～9時30分です

後1時～1時30分受付
内容は、しつけ、ことば、精神発達などの相談

精神衛生・酒害相談

対象は、眠れない、ゆううつになる、イライラする、乱暴をする、子供の知能が心配、お酒をやめたい、やめさせたいなどの人や家族はどうぞ
秘密は固く守ります。無料
【日程】11月28日、午後1時～3時、若松保健所で

原爆被爆者相談

原爆被爆者の悩みや各種申請手続などの相談に応じます。無料
【日程】毎月4火曜日（11月は25日）午後1時～3時、若松保健所で

乳児保健指導

指定医（病）院で乳児健康診査（母子健康手帳持参、無料）を受けて若松保健所へ。無料
【日程】受け付けは、いずれも午前9時～9時30分です

▼4～5か月児 11月20日・12月4日
▼7～8か月児 11月27日・12月11日
内容は、保育、離乳、栄養などの相談と指導

●自動車文庫の巡回

時間は、①—午後1時30分～2時20分 ②—2時30分～3時20分 ③—3時30分～4時20分
【11月】▶17日—①原町雇用促進宿舎 ②深町団地 ③原町市住 ④18日—①畑保育所前 ②西畑町市住 ③大谷町吉川工業社宅 ▶19日—①中畑町三井アルミナ製造社宅 ②中畑町日立石峰ハウス ③西日本埠頭社宅 ▶20日—①追田町 ②小石本村町 ③棚田公園 ▶21日—①深町公園横 ②宮前町城水鉄工所KK社宅 ▶25日—①交通局小石営業所前 ②向洋東海社宅 ③小竹雇用促進宿舎 ▶26日—①和田町 ②藤ノ木一丁目 ③古前公園前 ▶27日—①東二島三丁目市住 ②西天神コーポ ▶28日—①大字頼田140 ②大字畠田東重鉄構社宅 ③顕照寺横
【12月】▶1日—①脇田漁協前 ②電源開発KK社宅 ③内小竹公民館前 ▶2日—①竹並公民館前 ②頼田公民館前 ③初日公民館前 ▶3日—①二島興業駐車場 ②寺田団地 ③二島駅前団地。《以下次号》

Bツ反応検査とBCG接種

4歳になるまでに必ず一回受けましょう。母子健康手帳、印鑑をお忘れなく。無料
【日程】時間は、いずれも午後1時～3時。会場は若松保健所
▼ツ反注射 11月19日
▼判定とBCG接種 21日

フツソ塗布

対象は、6歳以下のお子さん。料金は、四回分四百円
【日程】毎週月曜日午後1時～3時、若松保健所で、四回続けて塗布するのが効果的です

公民館講座

定員先着三十人。材料代三千円。包丁、ふきんを持ってこると。
献立は、さしみや酢のもの、鍋もの、焼きもの、おしなど
【日程】11月26日・12月16日午前10時～正午、若松文化体育館で七回で終了

料理教室

【申込み】11月18日から材料代を添えて、若松中央公民館（浜町一丁目1-2、若松文化体育館内、751局8683）へ

【申込み】11月18日から材料代を添えて、若松中央公民館（浜町一丁目1-2、若松文化体育館内、751局8683）へ

病室移転のお知らせ

11月29日、市立若松病院では、改築に伴う病室の移転を予定しています
当日は混雑が予想されますので再来の患者さんは、受診や投薬を避けて他日に来院されるようご協力をお願いします

【申込み】11月23日午後1時～1時30分、若松文化体育館第1和室で

公民館講座

【申込み】11月18日から材料代を添えて、若松中央公民館（浜町一丁目1-2、若松文化体育館内、751局8683）へ

料理教室

【申込み】11月18日から材料代を添えて、若松中央公民館（浜町一丁目1-2、若松文化体育館内、751局8683）へ

【申込み】11月18日から材料代を添えて、若松中央公民館（浜町一丁目1-2、若松文化体育館内、751局8683）へ

★文学鑑賞会

11月21日午前10時～正午、若松文化体育館第1和室で。テキストは、山本周五郎著「季節のない街」

★こどもと母の読書会

11月29日午後2時～4時、若松図書館3階会議室で。テキストは、ウルズラ・ヴェルフェル著「灰色の畑と緑の畑」

無料相談

巡回交通事故相談 11月17日・12月1日午前10時～午後4時、区役所市民相談室で
心配ごと相談 11月19日・26日午前10時～午後3時、若松文化体育館8号室で
▼25日午前10時～午後3時、島郡出張所会議室で
定例行政相談 11月20日午前10時～午後3時、区役所市民相談室で
▼午後3時、区役所市民相談室で
法律人権特別相談 11月21日午前10時～午後3時、区役所市民相談室で
年金相談 11月27日・12月11日午前10時～午後4時、区役所市民相談室で
▼4時、区役所市民相談室で
買物苦情相談 12月1日午後1時～4時、区役所市民相談室で

若松区文化祭

▼お茶会 11月16日午前9時～午後5時、若松文化体育館第1和室とエビス会館で
▼児童文化祭 11月16日午後1時～3時、江川小学校で
▼俳句大会 11月16日正午～午後5時、若松文化体育館7号室で
▼浄土り大会 11月16日正午～午後5時、若松文化体育館小ホールで
▼区民音楽会（第二部） 11月22日午後6時30分～9時、若松文化体育館小ホールで
▼バレエの会 11月23日午後1時30分～5時、若松文化体育館小ホールで
▼軽音楽祭 12月7日午後1時～5時、若松文化体育館大ホールで

点訳を覚えてみませんか

若松区身体障害者福祉会館（点訳グループさくらんぼ会）で「点訳講習会」を行っています。申込みは、随時受付しています。無料

昭和三十九年四月十五日第三種郵便物認可 □編集 北九州市広報室 (☎803小倉北区内1番1号 22局22336) □印刷 協同組合 北九州光学プレートセンター(小倉北区) (一部三三三)

火事だーっ！



「火事だーっ！とちびっ子」「すいな、百七ホーン」と消防士。11月8日・9日、高見公民館での「地域の発展と消防のつとめ」の大声コンテストの「コマ」ほかにも映画会や消防車展示・試乗・救急教室など盛りだくさん。高見公民館の文化祭と同時に開催とあって参加者もいっぱい。

「火の恋しい季節に入つた！子供たちにも防火のいい勉強になりました」と子連れのお母さん。

明るく住みよい町をめざし

市民憲章をつくる区まちづくり会議開く

「美と文化のある都市に」「あいさつを交す町に」「愛着を起こさせる町に」「青少年を幸せに」――二十人が次々と発言します。

市民憲章をつくる八幡東区まちづくり会議が開かれ、約百九十人が集まりました。

市民憲章は、市民みんなが力をあわせてめざす目標です。昭和53年に、市民と議会代表などで「市民憲章を考える会」を結成。55年2月に小・中・養護学校校長



会なども参加して「市民憲章をつくる会」が発足。討議や調査などを行い、本格的な市民憲章づくりを進めてきました。

市民憲章をつくる会では、区まちづくり会議などで寄せられた意見や希望をもとに草案をまとめ、11月20日の市まちづくり会議で市民のみなさんの意見をお聞きします(本紙2ページ)。

市民憲章は、市民のために市民がつくるものです。あなたの参加をお待ちしています。

自動車文庫の巡回

各場所約30分間駐車します。時間は、①午後1時40分、②2時40分、③3時40分を表します。問合せは、八幡図書館67局1つ3へ。

秋の文化祭

●問合せ先 八幡東中央公民館67局6561へ。

★子供文化劇場
11月24日午後1時30分～4時 ★謡曲大会 12月7日午前10時～午後5時 ★写真連動展 12月13日・19日午前10時～午後5時30分(19日は午後5時まで)。

★八幡西市民センター
11月30日午前9時～午後5時

八幡東保健所

67局0801

★健康に対する保健栄養学級 意識と実践意欲を高めるための講演会です。どなたでもどうぞ。無料です。

【日程】11月26日午後1時から八幡東保健所で。

講演は、▼運動生理と健康について 講師は博多保健所長・今村英夫さん。▼真塩のとりすぎと病気について 九州厚生年金病院副院長・西本昭二さん。

保健衛生

★無料で。相談員は保健婦。【日程】いずれも午前10時～午後3時。次の公民館で。▼11月20日 枝光 26日 尾倉 ▼27日 槻田 ▼28日 前田 (以下大号)

★指定の医院・3歳児ルーム 歯科医院で健康診査(母子健康手帳を持参すれば無料)を受けてからどうぞ。

【日程】毎月第1・3水曜日(11月19日)、八幡東保健所で。受

乳児健康相談

★指定医院で乳児健康診査(母子健康手帳を持参すれば無料)を受けてからどうぞ。無料。

【日程】受け付けは午後1時～1時10分。▼4・5か月児 毎月第2・4火曜日(11月は25日)▼7・8か月児 毎月第1・3火曜日(11月は18日)。内容は、保育や離乳食、体操などの相談と指導。

★対象は、生後8ヶ月以降のお子さん。続けて四回受付すると効果的

保健指導

★指定医・病院で健康診査(母子健康手帳を持参すれば無料)を受けた後、育児や保健、栄養等の相談、指導をします。無料。

【日程】毎月第4水曜日(11月26日)、八幡東保健所で。受け付けは午前9時30分～9時45分。

★献立は、鶏肉のじょう煮、凍豆腐と人参のたまごじょう煮、凍豆腐と人参のたまごじょう煮、凍豆腐と人参のたまごじょう煮、凍豆腐と人参のたまごじょう煮。

【日程】11月19日午前10時30分から祝町年長者いきいの家で。

八幡東区版

○八幡東区役所67局0801



熱演 11月1日～3日、八幡市民会館での高校演劇祭。

無料相談

行政相談＝11月20日、12月4日・11日午前10時～午後3時、八幡東区役所相談室で。

巡回交通事故相談＝11月21日、12月5日・12日午前10時～午後4時、八幡東区役所相談室で。

年金相談＝11月25日、12月9日午前10時～午後4時、八幡東区役所相談室で。

心配ごと相談＝毎週水曜・金曜日午前10時～午後3時、八幡東区社会福祉センター(八幡東区役所裏)で。第4金曜日は弁護士が面談。

法律人権特別相談＝12月10日午前10時～午後3時、八幡東区役所大会議室で。

買物苦情相談＝11月17日午後1時～4時、八幡東区役所相談室で。

消費問題法律相談＝11月20日午後1時～4時、市立消費生活センター(国鉄戸畑駅横)で。解決困難な消費問題の相談に応じます。

寄付ありがとう

【八幡東区社会福祉協議会へ】
【香典返し】 福田春雄＝勝山二、迫九二男＝清田一、永野昇＝清田一、上田房子＝石坪町、田口百代＝荒生田一、小出和子＝中尾一、上田亀鶴＝中央一、藤崎健治＝日の出。

【篤志】 梶野皓生＝中央一、匿名一人。
(10月31日まで受付分。敬称略)

はたちのことは募集

新しく成人になった感激や決意の感想文を募集します。奮って応募してください。

〈テーマ〉私の夢、わたしにとって青春とは、はたちになって思うこと。

〈資格〉区内に住む新成人(昭和35年4月2日～昭和36年4月1日に生まれた人)。

〈応募方法〉400字詰原稿用紙3枚以内で書き、12月20日までに八幡東中央公民館(〒805八幡東区尾倉二丁目6-2)へ。

動く若者のホームフェスティバル



八幡勤労青少年ホームは、20周年記念のホームフェスティバルを開きます。入場無料です。

〈前夜祭〉11月23日午後3時～8時。ダンスパーティ、バザーなど。

〈フェスティバル〉11月24日午前

10時～午後7時。クラブ発表、カクシ芸、ゲーム、バザー、ファイヤーストームなど。

問合せは、八幡勤労青少年ホーム(八幡東区桃園二丁目5-1、681局2798)へ。

昭和三十九年四月十五日第三種郵便物認可

編集

北九州市広報室(☎ 83小倉北区城内1番1号)

582局2236)

印刷

協同組合

北九州光学プレートセンター(小倉北区)

(二部三円)

戸畑区版

○戸畑区役所 871局1501
○戸畑保健所 871局4529



いい音色だねえ



日本古来の伝統芸術——筑前琵琶の音色が、遠い昔の時代へとときぞないます。

10月26日、戸畑区文化祭の一端として福祉文化センター音楽ホールで「筑前琵琶演奏大会」が開かれました。

この筑前琵琶には、5絃と4絃があり、約6年で一入前に、「深みのある音色だねえ」、「何ととっても趣があるわよ」その独特の音色に、みんな魅了されていました。

保健所から こんにちは

子宮がん検診

対象は、区内に住む35歳以上の女性。料金は千七百三十円。
ただし、65歳以上の人（直接医療院へ）と生活保護世帯の人（福祉事務所受診券をもらう）は無料です。

【日程】 11月17日・26日（日曜日、祝日は除く）に次の産婦人科
病院で診察時間内にとぞぞ

▼宇津木（沢見二丁目8-15）
▼角光（千防一丁目3-20）
▼久能（浅生二丁目5-20）
▼久保田（菅原三丁目2-25）
▼見玉（旭町6-12）
▼水之江（新池一丁目10-15）
▼横田（中原西一丁目10-18）

がん・成人病相談

戸畑医師会医療センター（正津町2-10、77局6326）では、みなさんの健康を守るため、成人病相談などを行っています。無料。
【日程】 毎月第3木曜日（11月20日）午後1時30分～3時
内容は、がんや成人病の相談のほか血圧測定、検尿など。

歯のフッ素塗布

フッ素の被膜がムシ歯を防ぎます。対象は、1歳～6歳のお子さん。続けて四回塗布すると効果的。料金は、四百円（四回分）。

【日程】 毎週金曜日午前9時～11時、戸畑保健所。

呼吸器症状のある人の検診

せき、たん、熱、背中のいたみなど呼吸器症状が長く続いている



人は、結核にかかっていることがあります。ぜひ、検診を受けましょう。無料。
【日程】 毎週火曜日午後1時～3時、戸畑保健所。

ツ反応検査とBCG接種

対象は、まだ一度も受けていない

い4歳になるまでのお子さん。母子健康手帳、印鑑をお忘れなく。無料。
【日程】 時間は、いずれも午後1時～2時30分、戸畑保健所。
▼ツ反注射11月19日。
▼判定とBCG接種21日。

糖尿病の検査

のどや口が乾く、尿の回数と量が多くなった、全身がだるく疲れる、勤労意欲が減退した、異常な食欲があるが満足感がない、やせたり太ったりなど。ただし、治療中の人は除きます。料金は五百十円。
【日程】 11月19日午前9時～11時、戸畑保健所。

乳児保健栄養指導

指定病院で乳児健康診査（母子健康手帳を持参すれば無料）を受けて戸畑保健所へ。無料。
【日程】 受付は、いずれも午後1時～1時20分。
▼4・6か月児11月19日。
▼7・9か月児11月26日。

内容は、保育、離乳、離乳食、栄養などの準備や進め方、作り方の相談や実習指導です。

戸畑区文化祭

いずれも入場は無料です。
★小型映画の夕べ=11月15日午後6時30分～9時30分、西戸畑公民館で。
★謡曲・仕舞大会=11月24日午前9時～午後5時、戸畑市民会館小ホールで。

食料品フェア

季節の香りを食卓へ——みんなそろって楽しい食料品フェアへ行きませんか。
野菜、果物、塩干物、たまご、鮭、明太子、カマボコ、シイタケ、お茶などを超特価で販売します。お気軽にどうぞ。
【日程】 11月30日午前10時～午後5時、若松勤労青少年ホーム（若松区浜町二丁目10-17）で。問合せは、市経済局消費経済課582局2058へ。

栄養指導車の巡回

奥さん、今夜の食卓に新しいメニューを加えてはいかが。
【日程】 11月25日午前10時30分から、浅生公民館で。
献立は、①五目おこわ ②ニラと卵のスープ ③大根とセロリのサラダ ④いもようかん。

点訳を覚えてみませんか

若松区身体障害者福祉会館（点訳グループさくらんぼ会）の「点訳講習会」で点訳を始めませんか。無料。申込みは、随時受け付けています。
【日程】 毎月第2・4日曜日午後2時～4時。

ガス事故を防ごう

ガス漏れ事故は、ガス中毒やガス爆発、火災など大変悲惨な結果を招きます。
ガス機器の使用時は、換気扇、排気扇を正しく使用し、使用後は

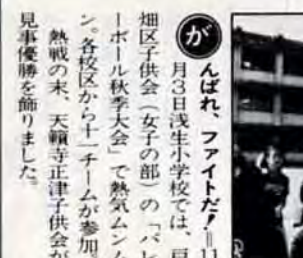
【申込先】 若松区身体障害者福祉会館（若松区白山二丁目3-18、751局9572）へ。電話でも可。

大型ごみの収集

一般家庭から出る大型不用品に限り、収集当日に、朝8時までに決められた場所に持ち出してください。収集日程は、12月1日～30日まで。町内ごとの収集日は、別に各家庭に回覧でお知らせします。問合せは、戸畑清掃事務所87局4555へ。

市・区の行事を電話で教えます

総合体育館や美術館などの行事をお知らせしています。市の行事案内：87局0214 区の行事案内：87局5414



【ガ】んばれ、ファイター！ 11月3日浅生小学校では、戸畑区子供会（女子の部）の「バレエボール秋季大会」で熱気ムンムン。各校区分から1チームが参加。熱戦の末、天願寺正津子供会が見事優勝を飾りました。

●暴力は 出すな許すな 見のがすな

●歳末防犯標語

昭和三十九年四月十五日第三種郵便物認可 □編集 北九州市広報室（803小倉北区内1番1号 82局2236） □印刷 協同組合 北九州光学プレートセンター（小倉北区）（一部三円）

