

新春号

NO.609

市政だより

きたきゅうしゅう

●発行 北九州市 ●編集 北九州市総務局広報課 〒803 北九州市小倉北区城内1番1号 ☎582局223
昭和64年1月1日発行
(毎月1日・15日の2回発行)

夢はふくらむほどぼく、いたいね。

「あすの北九州市」〜主要プロジェクト特集〜

年頭にあたり、皆様のご健康とご活躍をお祈り申し上げます。

いま、北九州市は、都市再生という歴史的転換の第一歩をしるす地点に立っています。

昨年、そのための基礎固めを展開してまいりました。〆わっしよい百万夏まつり〆の開催による市民意識の結集や21世紀へ向けて市の進むべき方向を示す『北九州市ルネッサンス構想』の策定もそのひとつです。

今年、スペースワールドがテストを開始し、シテイ・リゾートとして期待される北九州プリンスホテルも開業します。また、国際東アジア研究センターの開設をはじめとする国際交流推進の基盤整備や、国際化モデル事業を進めます。一方、〆みなど・鉄道 まつり北九州100〆など諸イベントの開催、高齢化社会への円滑な対応、生涯教育の推進などにも積極的に取り組んでまいります。

このような動きを、市が目指す都市像実現への過程と考え、市民の皆さんができるところからご協力していただき、さらに積極的に参画して下さることを心から望んでいます。『レッツ・ルネッサンス』を合言葉に―。



北九州市長
末吉興一

市の人口 (63年12月1日) ▶総数103万9283人 ▶男49万5624人 ▶女54万3659人 ▶門司13万0545人 ▶小倉北20万6944人 ▶小倉南19万3106人
人の ▶若松8万9291人 ▶八幡東9万4668人 ▶八幡西25万2947人 ▶戸畑7万1782人 世帯数36万0995世帯 面積 (62年10月1日) 481.05km²

特集： 主要プロジェクト

あすの 北九州市



この事業指定に先駆けて、昨年3月には、「マイプラン紫川」のアイデア募集を市民から行いました。このアイデア等も取り入れながら、現在整備計画を策定しているところですが、

⑨ 久岐の浜ニュータウン建設事業

（施工面積）約九三ヘクタール、事業期間：昭和61年度から約十年間
21世紀を展望した新しいまち、それが久岐の浜ニュータウンです。

この構想は、洞海湾を臨むJR若松駅構内跡地に、現代建築の粋を集めた都市型住宅団地（分譲と賃貸の約九〇戸）を建設するもので、緑なす遊歩道をニュータウンの軸線として配置。また、統一的なデザインによる一体感の創出、人と水とのたわむれの場の整備やコミュニティプラザなど、居住者が快適に暮らせるような工夫を凝らすなど、まさに時代を先取りした新しい都市型住宅地です。

② 紫川マイタウン・マイリバー事業

（事業期間）昭和63年度から約十年間

北九州市の中央部を流れる紫川。この紫川をふるさとと見做すようになり、市民に親しまれる水辺空間にしようという計画が進められています。

昨年6月、紫川が建設省の「マイタウン・マイリバー整備事業」に指定を受けました。指定区間は、紫川河口のJR鹿島本線鉄橋小倉北地区界隈から、黄船橋（同区黄船町）までの二キロメートルです。

この基本計画づくりには、民間の優れた技術を活用しようと、二回にわたって全国的な規模の設計競技を行いました。すでに建設が進められており、2月には市営住宅百四十戸（一月下旬に二次募集）に、また3月には公団分譲住宅二十戸に入居が開始される予定です。若松区の新しい核として、また、遊休地の活性化策として、「久岐の浜ニュータウン建設事業」は、大きな期待を集めています。

北九州市は、「レッツ・ルネッサンス」を合言葉に、都市の再生に取り組んでいます。昨年12月には、21世紀へ向けて市の進むべき方向を定めた「北九州市ルネッサンス構想」が策定されました。構想では、基調テーマを「水辺と緑とふれあいの『国際テクノロジ都市』へ」と定めています。

この都市像の実現を目指して、現在、市内各地でいろいろなプロジェクトが進められています。その主なものを紹介してみましょう。

水辺と緑のロマン都市を目指して



JR門司港駅

① 門司港レトロめぐり海峽めぐり推進事業

（事業期間）昭和63年度から）
レトロと落ち着いたロマンの華り漂う歴史・文化のまち——門司港が今、大きく生まれ変わろうとしています。

かつては、日本有数の港町として栄えた門司港。ここには、国の重要文化財に指定されることが決

定したJR門司港駅など数多くの歴史的建造物、和布刈公園の豊かな自然、関門海峡の雄大な景観など、素晴らしい資産があります。これらの資産を生かして、公共基盤整備をテコに広範な民間活力の導入を行い、地域一帯を新しい観光拠点にしようという構想が、「門司港レトロめぐり海峽めぐり推進事業」です。

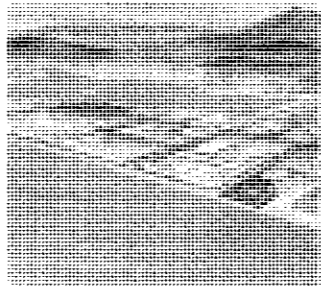
同事業は、自治省の「ふるさとづくり特別対策事業」のプロジェクト

海に臨む北九州市 の特性を生かして

④ 太刀浦地区臨海開発事業

（事業面積）▼一期：四十九ヘクタール ▼二期：四十五ヘクタール ▼三期：十二ヘクタール
太刀浦コンテナターミナルは、昭和54年にオープンし、62年には、第二期ターミナルの一部も供用を開始しました。昭和46年にオープンした田野浦コンテナターミナルと合わせ、北米、オーストラリア、アジア諸国などから月間十三航路七十七便の定期コンテナ船が入港し、西日本最大のコンテナターミナルとして活躍しています。

今後もガントリークレーンの増設や、二期埋立地の整備を進め、世界に広がる北九州港として、外国貿易機能の充実を図ります。



新門司地区（イメージ図）

⑥ 響灘地区臨海開発事業

市は、響灘地区を産業廃棄物や一般廃棄物、港灣しゅんせつ土砂

の処分場として活用しています。また、埋め立てで生まれた陸地は、東部地区を、工業用地・港湾用地・公園緑地等として、西部地区を、石炭火力発電所用地・都市再開発用地・工業用地・港湾用地として利用する計画となっています。なお、埋立地の利用計画を変更して、大規模なレジャーゾーンとして開発する構想も進行中です。

⑦ 白島石油備蓄基地建設事業

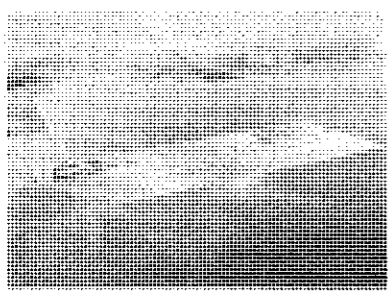
（事業期間）昭和56年度から）
若松区の北方約八キロの沖合にある白島（男島）に、世界で初めての洋上石油備蓄基地が建設されています。ここに、貯蔵船を八隻係留し、国内使用量の約十分分に相当する五百六十万キロリットルの原油を蓄える予定です。

さらに広がる交通網

⑩ 新北九州空港建設事業

（空港規模）滑走路二千五百メートル、開港予定：昭和70年代半ば）
本市にとって、大型のジェット機が就航できる滑走路を備えた空港を持つことは、都市の再生に向かう大きな鍵のひとつです。

新北九州空港建設予定地は、周防灘海上に埋め立て中の土砂処分場。計画では、長さ四千二百二十五メートル、幅九百メートル、長さ二千五百メートル、幅六十メートルの滑走路を造る



新北九州空港（完成予想図）

ことになっています。なお、新北九州空港開港までの

⑪ 若戸大橋拡幅事業

（事業期間）昭和59年度～64年度
交通渋滞の緩和と響灘臨海埋立地の開発を促進するため、若戸大橋を四車線に拡幅する工事が進められています。これに併せて、都市高速道路の延長や、関連道路

⑫ ひびきライン建設事業

八路線の整備も行われています。響灘地区臨海埋立地や響灘緑地、若松北海岸を結ぶ幹線道路として、都市計画道路12号線「ひびきライン」（仮称）（七・二キロメートル）を建設します。

昨年11月に着工、昭和65年度末に暫定供用の予定です。併せて折尾方面とを結ぶ頓田・二島線などの関連道路の整備も行います。

※そのほか、東九州縦貫自動車道国道32号バイパス、国道290号直方バイパス、国道3号黒崎バイパスの建設促進にも努めています。

国体に向けて準備万端

⑧ 文化記念公園整備事業

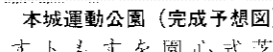
（施工面積）約十二ヘクタール、事業期間：昭和55年度～66年度）
小倉南区田原地区に、日本庭園、プール、多目的グラウンド、テニスコート、管理棟などを備えた総合公園「文化記念公園」の整備を進めています。昭和65年開催の



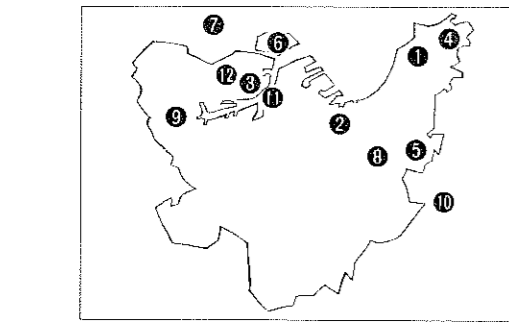
文化記念公園（完成予想図）

⑨ 本城公園整備事業

（施工面積）約十八ヘクタール、事業期間：昭和56年度～67年度）
「とびうめ国体」のラグビー会場に予定されている本城公園は、陸上競技場、芝生広場、硬式野球場を中心に、運動公園として整備を進めています。そのほかにもテニスコートなどを建設する予定です。



本城運動公園（完成予想図）

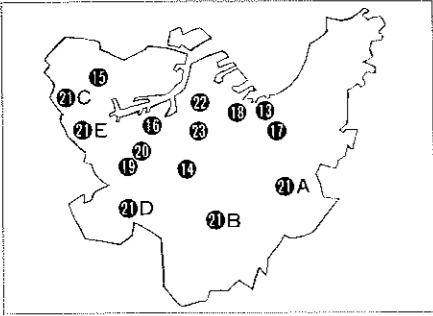


レッツ・ルネッサンス

特集：あすの北九州市

「主要プロジェクト」

Let's Renaissance



レッツ・ルネッサンス

国際都市へGO!

北九州市は、国際都市に向けてのまちづくりを進めています。一つはJR小倉駅北側の「国際コンベンションゾーン」づくり、そしてもう一つは八幡東区の「国際交流ゾーン」づくり。昭和62年1月、自治省のリーディング・プロジェクト事業（国際都市整備部門）に指定されています。

⑧小倉駅北口地区国際交流基盤整備事業

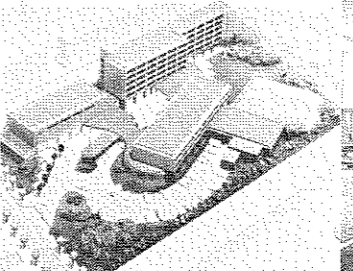
〔事業面積〕約五十ヘクタール、事業期間：昭和62年度～66年度
JR小倉駅の北側には、コンベンション（会議や見本市）の拠点となつている西日本総合展示場があります。この機能を補う「北九



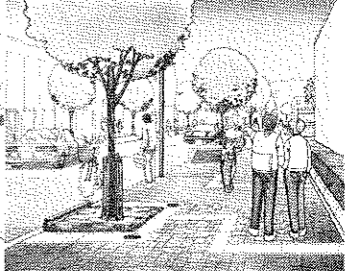
▲小倉駅北口地区「インテリジェント・ビル」（完成予想図）
北九州市の都心に、海をイメージした国際色豊かなゾーンが誕生する。

⑨八幡東区平野地区国際交流基盤整備事業

〔事業面積〕約三十ヘクタール、事業期間：昭和62年度～66年度
社宅の街、八幡東区の平野地



国際研修センター（完成予想模型図）



国際通り（イメージ図）

区が、「国際色豊かな街」へと変換を遂げようとしています。

この一帯を、技術研修、教育研究、情報提供を中心とした国際交流ゾーンとして開発しようというもので、開発途上国からの技術研修生を受け入れる国際協力事業団（JICA）の「北九州国際研修センター」（仮称）、八幡大学の国際商学部建設が急ピッチで進められています。さらに、交流施設「ビレッジコア」や「仮称」の建設も計画されています。

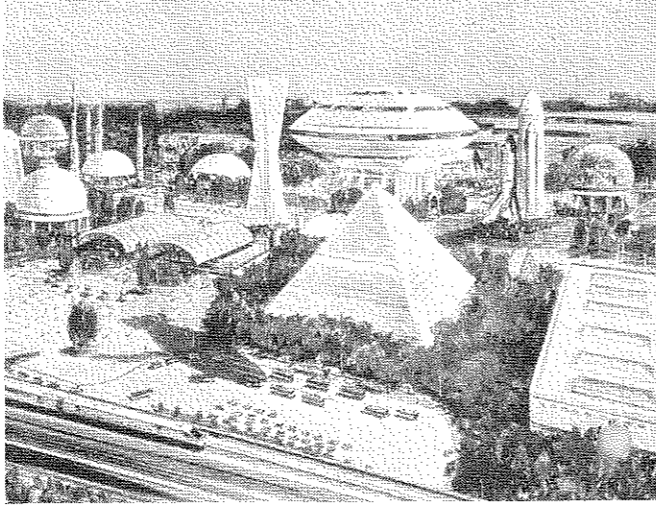
青少年の夢をなくくむ、二つの大きな施設——「ひびき動物ワールド」「スペースワールド」が、今、北九州市に誕生しようとしています。

⑬響灘緑地整備事業（ひびき動物ワールドなど）

〔施工面積〕二百四十ヘクタール、事業期間：昭和43年度～75年度
若松区の響灘緑地といえは、市内最大の都市公園。ここに、新しい名所がもう一つ誕生しようとしています。

▼スペースワールド（完成予想図）

かつては鉄道の中心となって栄えた地区が、今、宇宙の街へ生まれ変わろうとしている。



「ひびき動物ワールド」——ポニー二十頭とカンガルー九頭を放し飼いにし、子どもたちが自由にふれあえるユニークな動物王国を目指すもので、今年3月にオープンする予定です。当初は、約二ヘクタールで開闢。将来は、動物広場全体を約七ヘクタールに広げ、乗馬散策コースも四、五キロに延長する予定です。

⑭都市活性化地区総合整備事業（スペースワールドなど）

〔開発面積〕約九十ヘクタール、事業期間：昭和63年度から
日本初の宇宙体験ランド「スペースワールド」(三二ヘクタール)が、八幡東区東田地区の工場跡地に、建設されます。

宇宙と大地の贈り物

このスペースワールドの建設に併せて、本市では、関連事業として、交通輸送体系の整備、商業・観光振興対策、修学旅行の誘致、宇宙少年団の育成などを進めます。

今、街が変わる

⑰小倉駅前東地区市街地再開発事業

〔事業面積〕約一・八ヘクタール、事業期間：昭和63年度～66年度



小倉駅前東地区再開発（完成予想図）

JR小倉駅は、九州の玄関口として位置づけられ、九州ではJR博多駅に次ぐ乗降客を誇っています。

この小倉駅前東地区に「北九州市商業近代化計画」に沿って、地上十一階（一部十三階）地下二階（一部三階）の再開発ビルが建設されます。

このビルには、大手百貨店が入居を予定しているほか、飲食店街、専門店街を設け、最上階には、回転展望レストランが設置され、多目的ホールやカルチャー施設も併設されます。地下は、一階が店舗、二階が大型駐車場になる予定です。また、周囲は「ヘテストリアンデッキ（立体的遊歩道）」として整備されます。

これらの施設が完成することある駅前になることが期待されています。

⑱西小倉駅前地区市街地再開発事業

〔事業面積〕〇・八ヘクタール、事業期間：昭和63年度から
JR西小倉駅前地区（小倉北区室町二丁目地）では、商業・業務施設、都市型住宅などを備えた、

⑲土地地区画整理事業

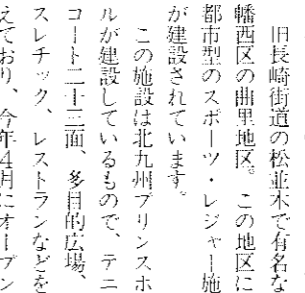
市街地開発が進む次の地区を、より快適な生活環境を持つ住宅地にするために、整備を図っています。そのため、都市計画道路や公園、緑地、河川などの公共施設の整備、宅地の造成を行っています。

⑳九州工業大学地域共同研究センター構想

九州工業大学では、昭和64年度に地域共同研究センターの開設を目指しています。このセンターは、産学官の連携で工業技術を研究する拠点となるもの。センターの基本構想では、「学科や講座にこだわらない研究プロジェクト制の導入」「技術者研修の制度化」などを掲げており、地場産業の活性化に貢献するものと期待されています。

㉑曲里地区再開発事業

〔事業面積〕約十ヘクタール、事業期間：昭和61年度～63年度



曲里地区再開発（完成予想図）

地上十四階地下一階の再開発ビルの建設が予定されています。

この施設は北九州プリンスホテルが建設しているもので、テニスコート二二面、多目的広場、アスレチック、レストランなどを備えており、今年4月にオープンする予定。全国選抜高校総体大会をはじめ、さまざまなイベントを誘

市では、これに併せて、コミュニティ道路の整備や旧長崎街道の整備などを行っています。

㉒黒崎西地区市街地再開発事業

〔事業期間〕昭和64年度から
八幡西の黒崎地区は、本市の副都心として発展しています。JR黒崎駅東側には、昭和54年度に再開発ビル「メイト黒崎」がオープン。現在、西側地区にも、未来を志向した、再開発ビルを建設するため、地権者である地元再開発準備組合と西鉄及び市との間で、事業化について定期的に協議が行われています。

㉓若松西部土地地区画整理事業

〔施工面積〕百三十ヘクタール、事業期間：昭和61年度～68年度

㉔下曾根駅前土地地区画整理事業

〔施工面積〕四十六ヘクタール、事業期間：昭和62年度～67年度

㉕生涯学習活動重点地域整備構想

美術館から総合体育館に至る一帯は、文化・スポーツなどの施設が整備されており、自然にも恵まれています。自由時間の増大や科学技術の進歩に伴い、生涯学習の必要性が叫ばれています。市は、この地区一帯を、生涯学習活動重点地域として整備していく方向で、検討を進めています。

美術館

戸畑区西側谷町21-1
戸畑区立美術館
休館日は、月曜日・1月2日、16日は開館、1月1日、17日、18日は閉館。

FACILITIES 施設

行動派のための情報BOX

食パティ、コーラス、ダンスなどを行います。申し込みは、1月4日から電話でどうぞ。
オフィス入門、以上上輝くあなたになるために、2月14日、3月14日の毎週火曜日午後6時15分〜8時15分。対象は、市内に在住・在勤・在学する女性で、就職後2〜3年が経過した人、先着30人。受講料、ビジネス・マナー、働く女性のための法律、職場の人間関係など。3月18日にテンプルマナーと懇話会(実費)も行います。申し込みは、1月4日から電話でどうぞ。

ガイド

交通科学館

新春アニメーション映画大会
1月15日午後2時〜3時30分。入場無料。スノーマン、電の子太郎を上映。
おとぎランド 毎週土曜日の午後3時〜4時。参加無料。歌遊びゲーム、折り紙教室など。

小倉南区志井公園2-1
モノレール救急駅そば
593局5900 883
休館日は、月曜日、1月4日、17日(1月1日・3日・16日は開館)。入館料は小学生以上四百円。

かぐめよし
少年自然の家
小倉南区大字南吉四五一
451局3111 880-02
自然に親しみ親子のついで。1月21日・22日(二泊二日)。対象は、小学生を含む親子。先着百人。食事代等一人千五百円。内容は、葉もつぎと竹細工。申し込みは、1月4日から電話でどうぞ。

児童文化科学館
八幡東区桃園三丁目1-5
670局4566 886
休館日は、月曜日、祝日(1月15日は開館)、1月3日まで、1月17日。入場料は、大人八百円、中学生・高校生五百円、小学生二百五十円。なお、プラネタリウム休止期間(1月9日〜17日)は、入場料が大人八百円、中学生・高校生六百円、小学生二百五十円になります。

総合体育館
八幡東区八土町4-1
652局4001 886
個人利用日 1月4日・5日・7日・11日・18日・21日・25日
午前9時〜午後9時(4日・7日・21日の第一競技場は午後5時まで、21日の第二競技場は午後1時から)。大人三百円、小学生・高校生二百五十円。

サイクリング
サイクリング
若松区大字竹並 霧瀬緑地内
747局5277 808-01
休館日は、火曜日、1月4日(1月1日・3日は開館)。
貸自転車 二時間以内で、大人二百円、中学生百五十円、小学生百円。
正月に四輪バギーとおもしろサイクルはいかが? 利用は、1月1日〜3日、日曜日、祝日だけ。

児童文化科学館
八幡東区桃園三丁目1-5
670局4566 886
休館日は、月曜日、祝日(1月15日は開館)、1月3日まで、1月17日。入場料は、大人八百円、中学生・高校生五百円、小学生二百五十円。なお、プラネタリウム休止期間(1月9日〜17日)は、入場料が大人八百円、中学生・高校生六百円、小学生二百五十円になります。

交通科学館
小倉南区志井公園2-1
モノレール救急駅そば
593局5900 883
休館日は、月曜日、1月4日、17日(1月1日・3日・16日は開館)。入館料は小学生以上四百円。

総合体育館
八幡東区八土町4-1
652局4001 886
個人利用日 1月4日・5日・7日・11日・18日・21日・25日
午前9時〜午後9時(4日・7日・21日の第一競技場は午後5時まで、21日の第二競技場は午後1時から)。大人三百円、小学生・高校生二百五十円。

Sports スポーツ

1月4日から、参加料を持って北九州市体育協会(市役所十四階、592局2395)へ。
スキー教室
1月21日(二泊二日)、大佐スキー場(佐賀県)で、先着三十人。参加料(宿泊・交通費等を含む)一万八千円。貸しスキー、貸し靴を希望する人は、一日三千五百円程度が必要。申し込みは、1月4日から、参加料

Memo ひとくちメモ

戸畑消費生活センター(戸畑駅前)で、先着三十人。受講無料。テーマは、「改正された訪問販売法」。申し込みは、1月4日から、同センター(597局0428)へ。
消費生活センター(戸畑駅前)で、先着三十人。申し込みは、1月4日から、同センター(597局0428)へ。

Travels 旅行

市営バスの旅行案内です。申し込みは、交通局業務課(597局0003)へ。先着順受け付け中。
別府鉄輪温泉湯治と手紙神宮参拝の旅
出発日は、1月5日(2月9日)の奇数日(各二泊三日)。1月31日は除きます。大人一万六千六百円、小学生以下一万五千四百円。

Events 催し

小倉城お正月の催し
お正月の大会を除き、入場料が必要。問い合わせは、小倉城(595局1210)へ。
新年学生書道展
1月1日〜15日。大観もち重宝が投票。1月1日〜9日(検票・当選発表は、10日午前10時から)。お正月の大会は、1月15日(午後1時〜1時30分)から。お正月の大会は、1月15日(午後1時〜1時30分)から。お正月の大会は、1月15日(午後1時〜1時30分)から。

市政だより掲載作文を募集



750字程度でまとめて下さい。1人1点。必ず題名を付け、右側の欄外に住所、氏名、年齢、電話番号を記入して下さい。掲載にあたって、趣旨を変えずに添削することがあります。
選考結果は3月下旬、全員に通知します。入選者23人に各3000円の図書券と1989年版市勢要覧を進呈します。
(応募) 2月15日までに総務局広報課「分かっちゃいるけど…」係(803小倉北区内1-1、582局2236)へ。

新しい 人生の スタートだ

1月15日、各区で成人祭



「へびはかわいらしく作るのに
なかなか苦労するんですよ」とい
う、土鈴作り20年の白石静子さん（小倉
北区）。その素朴な土の香りと音色は人
のほほえみを誘う。

- ★小倉南区 会場は、北九州大学
体育館。▼混声合唱（出演は、北
九州記念混声合唱団など）▼落
語（出演は、北九州大学落語研究
会）▼アマチュアロックバンド
演奏。
- ★若松区 会場は、若松市民会館
▼式典 ▼ふるさとの芸能（五平
太ばやし）▼音楽をあなたに（ジ
ヤズダンス、ロックバンド演奏）。
- ★八幡東区 会場は、八幡市民会
館 ▼式典 ▼音楽とともに（パ
ンド演奏）（出演は、戸畑商業高
校吹奏楽部）。
- ★八幡西区 会場は、九州共立大
学体育館 ▼式典 ▼大空への誘
い（バラクライターのビデオ上映）。
- ★戸畑区 会場は、戸畑市民会館
▼式典 ▼ザツミュージック
（出演は、ファイブシテイ・オー
ルスターズ）▼サ・チャンス。
- （問い合わせ先）
次の各中央公民館へ。
門司：☎32局0888
小倉北：☎57局2712
小倉南：☎94局4220
若松：☎51局8683
八幡東：☎67局6561
八幡西：☎64局7700
戸畑：☎82局4281

今年、成人祭対象の新成人は、
昭和43年4月2日～44年4月1日
に生まれた人（市内で一万五千
五百人）です。

新成人の方には、案内状を郵送
していますが、まだ届いていない
人は各中央公民館へ連絡を。届か
なかったり紛失したりした場合で
も参加できます。

車での来場はご遠慮を。

成人祭の催し
楽しいアトラクションやブレゼ
ント（抽選でファッションサイク
ル）。

北九州市議会議員一般選挙

●告示日（立候補受付日）1月20日
●投票日 1月29日午前7時～午後
6時（小倉北区馬島・藍島は1月
27日）

三種（百日せき・ジフテリア・破傷風）混合予防接種

一期と二期に分けて行います。
接種は無料。

できるだけ前日に入浴し、当日
の朝は必ずお子さんの体温を測り、
健康状態の分かる人が付き添って
下さい。印鑑と母子健康手帳をお
忘れなく。

（第一期）対象は、生後3か月
～48か月の人。できるだけ36か月
までに接種を。三週間～八週間の
間隔で三回接種。

（第二期）対象は、一期の接種
後十二か月～十八か月の人で生後
48か月になるまでの人（48か月を
過ぎた人は、各保健所へ相談を）。

一回接種
（門司区・八幡東区・八幡西区・
戸畑区） 毎月第三週の火曜、金
曜日（1月は17日、20日）、ポス
ターを張っている開業医院で診療
時間中どうぞ。
【小倉北区・小倉南区・若松区】
毎月第三週の月曜、金曜日（た
だし、1月は17日、20日）、ポス
ターを張っている開業医院で診療時
間中どうぞ。

なお、医療機関により接種時間
が違います。詳しくは、各医療機
関に問い合わせを。

（問い合わせ先）
次の各保健所保健予防課へ。
門司：☎32局4586
小倉北：☎57局0522
小倉南：☎92局2185
若松：☎76局4043
八幡東：☎67局0990
八幡西：☎64局1441内線310
戸畑：☎87局4527

1月の無料相談

問い合わせは、各区役所市民相
談室へ。
法律人権特別相談＝時間は、い
ずれも午後1時30分～4時30分。

●門司区…25日、門司区役所市民
相談室 ●小倉北区…9日、小倉
北区役所3階31会議室 ●小倉南
区…13日、小倉南区役所大会議室
●若松区…23日、若松区役所第2
会議室 ●八幡東区…12日、八幡
東区役所大会議室 ●八幡西区…
30日、熊西公民館 ●戸畑区…11
日、戸畑市民会館第5会議室。

心配ごと相談＝時間は、いずれも
午前10時～午後3時。1日～4日・
16日は休み。

●門司区…▶毎週水曜日、東部勤
労婦人センター「レディスもじ」
▶毎週水曜日、門司文化センター
▶毎週金曜日、大里中部公民館
●小倉北区…▶毎週月曜・水曜・
金曜日（6日は休み）、小倉北区
役所内心配ごと相談所 ●小倉南
区…▶毎週水曜・木曜日（5日は
休み）、小倉南市民センター内心
配ごと相談所 ▶毎週金曜日（6
日は休み）、小倉南区役所曾根出
張所・両谷出張所 ●若松区…▶
毎週水曜日、若松区役所2階相談
所 ▶25日、若松区役所島郷出張
所 ●八幡東区…▶毎週火曜・水
曜・金曜日、八幡東区社会福祉セ
ンター ●八幡西区…▶毎週水曜・
木曜・金曜日（5日・6日は休み）、
八幡西市民センター内心配ごと相
談室 ●戸畑区…▶毎週水曜日、
戸畑区役所第3会議室。

市政テレビ番組

★サタデー北九州⑧
毎週土曜日午前11時30分～11
時45分。

★7日 北九州市長、新春に
語る

▼14日 巴りの哀愁をあなた
にユトリロ展

▼11日 改正された訪問販売
法

▼13日 権現猿

▼16日 商品先物取引に用
心

▼18日 未成年者の契約

▼20日 平和観音と大興善寺

▼23日 北九州市議会議員一
般選挙

▼25日 門司文化センター

▼27日 北九州の台所と旦過
市場

▼30日 おひさまのいえ

★市政ニュース⑩
毎週月曜～木曜日の午前11時
55分～11時58分（ただし、2
日は午前7時10分～7時13分、
3日は午前7時40分～7時43
分）。

★北九州市だより⑫
毎週水曜日の午前11時35分～
11時40分。

▼5日 モデストクチャー展

▼12日 国民年金に加入を

▼19日 北九州市議会議員一
般選挙

▼26日 成人病予防

▼21日 ララ先生大好き！
ビルマから来た保母さん

▼28日 ニュースアカルト

★いきいき情報北九州⑪
毎週月曜・水曜・金曜日（2
日は休み）の午前11時25分～
11時30分。

▼4日 正月料理のリフォー
ム

▼6日 小倉城と大鏡餅

▼9日 消費生活講座案内

サン・パンサン通りの5人の通行人

★応募のしかた

市民ならどなたでも応募できます(1人1枚)。はがきに答えと住所、氏名、年齢、電話番号、市政だよりへの意見や感想を書いて、1月31日までに総務局広報課「新春北九州ルネッサンスクイズ」係(☎803 小倉北区内1-1、☎582局2236)へ。

【賞品】 正解者の中から抽選で、1人に1万円の図書券、2人に5000円の図書券、80人に1000円の図書券とそれぞれに1989年版市勢要覧を差し上げます。

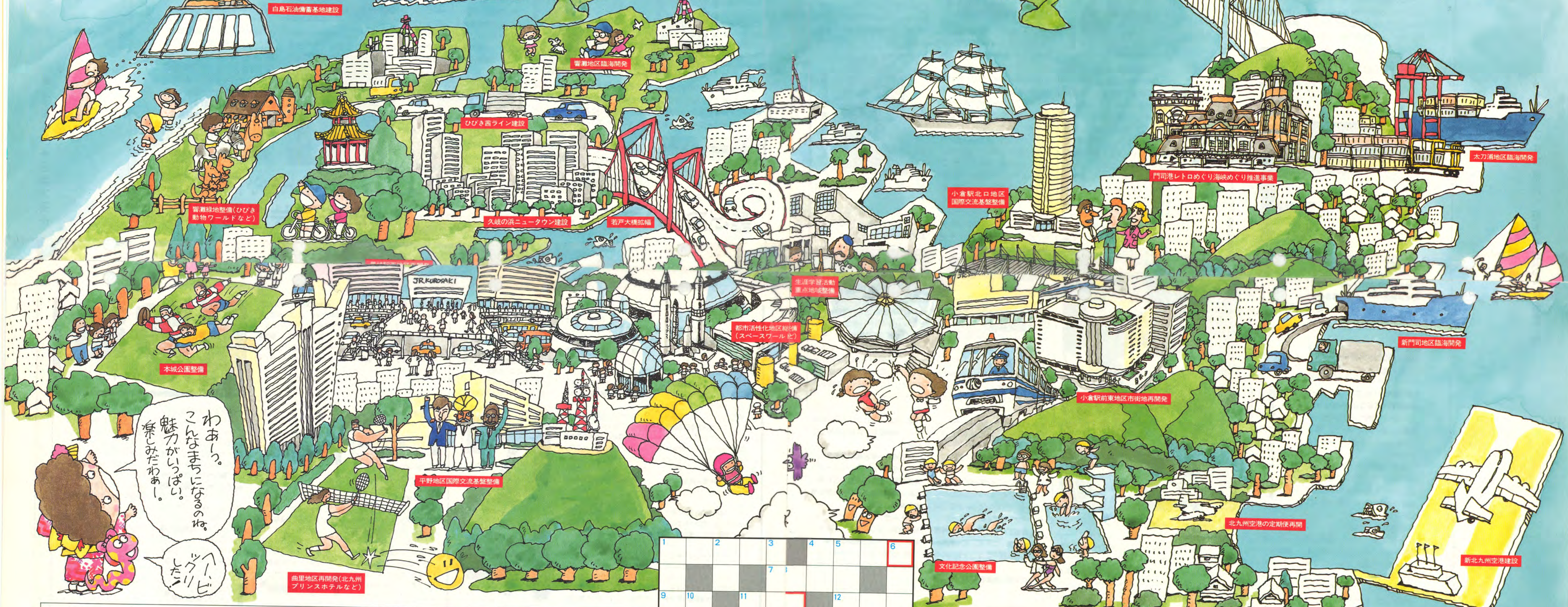
当選者の発表は2月15日号。賞品は3月下旬までに発送します。

新春北九州ルネッサンスクイズ

問題
主要事業にちなんだクロスワードクイズだよ。クロスワードの□に入る文字をうまくつないで一つの言葉にしてね!! イラストや裏側の説明にもヒントがあるよ。



明日の北九州はこんなまち



わあ、こんなまちになるのね。魔法がすごい。魅了してみたいわ。

1	2	3	4	5	6
		7			
9	10	11		12	
13	14		15		
16		17		18	
19			20		
21		22	3		
24				25	26
		27			
28				29	

- ① 放し飼いのカンガルーやポニーとふれあえる「ひびき動物ワールド」。さて、馬に乗ることを何と言う?
- ② ○○は広い大きな。北九州市は、208kmの長い海岸線をもっています。
- ③ 新門司地区はフェリー基地や物流ターミナルを整備。また、マリナーなどの海洋性レジャー基地も建設されます。さて、船の乗組員のことを英語で何と言う?
- ④ 人が集まるまち北九州市。いろいろな催し物には○○○○がつきもの。よく駅なんかで張ってあるよ。
- ⑤ 西日本総合展示場の中は、何と柱が一本もありません。そのわけは、屋根が○○○○式だから。
- ⑥ 太刀浦コナテナ基地にはガンダリッククレーンが4基稼働中。大きなコンテナもグイと○○のが自慢。お父さんは、魚を○○のが自慢。
- ⑦ 黒崎駅西地区の再開発は、交通拠点、情報基地として計画が進められています。さて、昭和54年に完成した東地区のビルの名前は? ○○○黒崎。
- ⑧ 北九州空港は、昭和65年度にジェット機の定期便が再開される予定です。現在は、小型飛行機○○○機が主流です。
- ⑨ 日本初の大規模宇宙レジャー基地「スペースワールド」は、宇宙遊楽を体験することだってできる。空を飛べるなんて、まるでテレビで見たスー○○○○か、マンガの○○○○みたい。
- ⑩ アユガサむぼどきれいになった粟川。この粟川の整備を周辺の道路や公園などの建設とともに進めます。都市の中のオアシスで、憩いの○○○○をどうぞ。
- ⑪ スペースワールドは、コンピュータやエレクトロニクスなど、最新の技術を駆使した○○がいっぱい。カメもひっくりしてひっくり返ったとか。
- ⑫ 北九州市の副都心。JR駅前、ベテストリアンテッキの整備中。けんか山笠で知られるこの街は?
- ⑬ 周防灘沖の○○○○に建設予定の新北九州空港は、2500mの滑走路で大型ジェット機も楽々発着。陸から離れた○○○○空港なので騒音も気にならない。
- ⑭ 北九州市といえば、○○○○の新鮮な魚が自慢です。今とつばかりのことだよ。
- ⑮ 世界初の洋上石油備蓄基地が建設される島は?
- ⑯ 八幡東区平野の国際研修センターは、海外からの技術研修員を受け入れる施設です。さて、この技術研修コースを開発している北九州国際研修協会(KITA)の略称は? そんなの簡単、もう書いたって?
- ⑰ 八幡西区曲里の北九州プリンスホテルは、今年4月にオープン予定。さて、今年からここで行われるようになった全国規模のスポーツ大会の種目は?
- ⑱ ひびき西ラインは、響灘臨海立地や響灘緑地、若松○○海岸を結ぶ全長7.2kmの幹線道路で、昭和66年春に開通予定。南の反対は○○。
- ⑲ 久岐の浜ニュータウンには、市営○○○○をはじめ、約900戸の○○○○が建設される予定です。
- ⑳ 文化記念公園は、プール、多目的グラウンドなどを備えた○○○○公園で、「とびうめ団体」の夏季メイン会場に予定されています。さあ、みんなで健康づくりにレッツ○○○○!
- ㉑ 「小倉駅前地区を北九州市の玄関口にふさわしい顔に」と、再開発が計画されています。都市にも顔、○○○○がなくてはね。明るさの単位だよ。
- ㉒ 市の花は「つつじ」と「ひまわり」。では、福岡県の花は? 「とびうめ」団体のシンボルマークにもなっているよ。
- ㉓ 門司港地区では、歴史的建築物を生かした大正ロマン薫るまちなみを再現。また、レトロ広場や帆船通りの建設なども計画されています。さて、帆船の帆のことを英語で何と言う?
- ㉔ 北九州市は、海あり山ありで、○○折々に豊かな自然が楽しめます。
- ㉕ 若戸大橋は、昭和65年春の開通を目指して4車線化の工事中。開通すれば、洗滞も解消されてスーイイ。でも、景色に見とれて交通○○は起こさないでね。
- ㉖ 戸畑といえば提灯山笠。巨大な光のピラミッドが、「ヨイトサ、ヨイトサ」の掛け声にのってまちへ繰り出します。さて、山笠を担ぐ人のことを何と言う?
- ㉗ 昭和65年は、「とびうめ団体」。北九州市では、水泳やラグビーフットボールなど各種目が開催されます。北九州活の活躍を○○○○のものです。
- ㉘ 土砂や廃棄物○○○○た響灘地区は、工業用地や港湾施設用地、都市開発用地などに利用されます。
- ㉙ 若松区○○地区は、郊外型のマンモス団地。若松西部土地区画整理事業でますます大きく発展します。すぐお隣は、戸畑町だよ。

たての かぎ

よひの かぎ