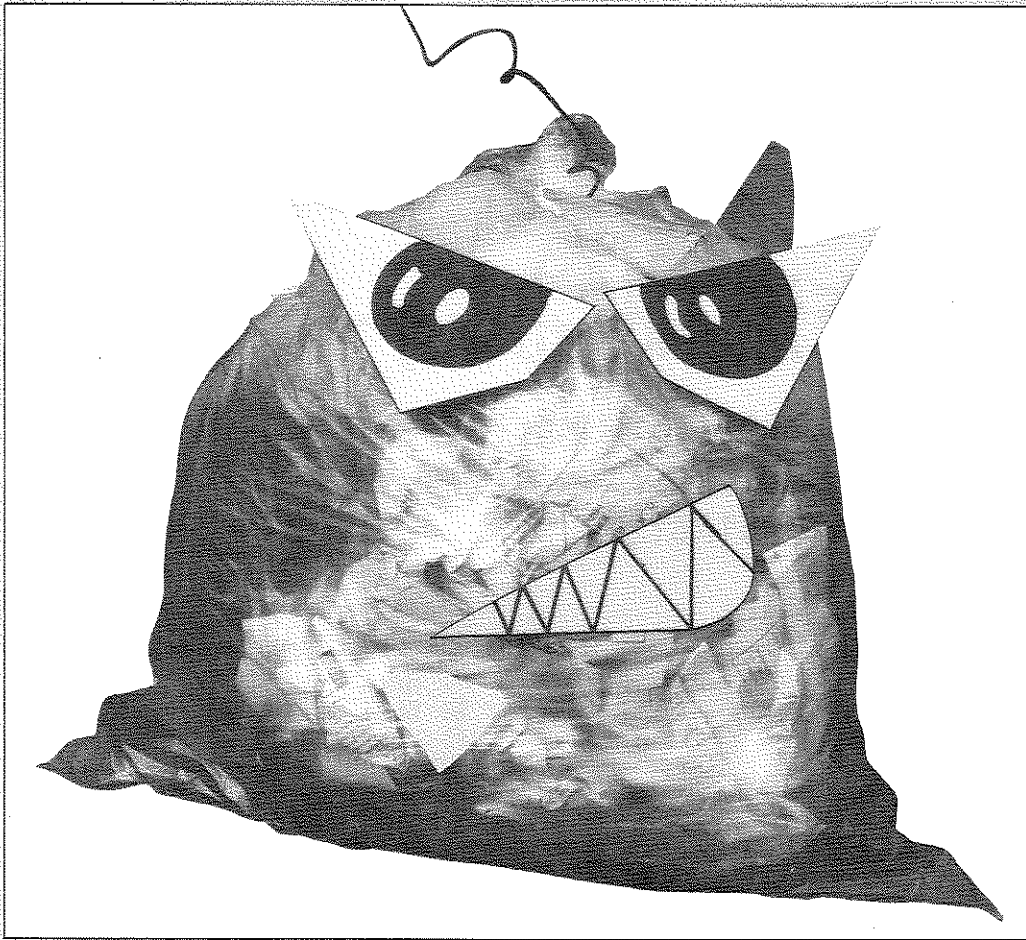


# ゴミ魔王出現



ガラス、茶碗、コップ……。普段は、何気ないそぶりでも、割れたり、欠けたりしたとたんに、人を傷付けるとても危険な「ゴミ魔王」に変身してしまいます。

そこで今日は、そのゴミ魔王を無力にする、秘伝「ゴミ魔王封じ」をお教えしましょう。ぜひ、お試しください。

まず、ゴミ魔王を新聞や広告の紙などで包み、箱に詰める。仕上げは、箱に「われもの」と大きく呪文を書いて、「ゴミ出し」。

11月1日  
NO.653

市政だより

# きたきゅうしゅう

●発行 北九州市 ●編集 北九州市広報室広報課 ☎803 北九州市小倉北区内1番1号 ☎582局2236  
平成2年11月1日発行  
(毎月1日・15日の2回発行)



人口(平成2年9月1日) ▶総数102万9744人(対前年同月比4649人減) ▶男48万9815人 ▶女53万9929人 ▶門司12万8530人 ▶小倉北20万2052人  
▶小倉南19万4750人 ▶若松8万8592人 ▶八幡東9万1933人 ▶八幡西25万3691人 ▶戸畑7万136人 世帯数36万5588世帯 面積481.85km<sup>2</sup>





全国身体障害者スポーツ大会は、昭和40年から、毎年秋季国体の直後に開催されています。

11月3日・4日に行われる「ときめきのとびうめ大会」では、個人競技(陸上競技、水泳、アーチェリー、卓球)、団体競技(車椅子バスケットボール、盲人野球、バレーボール、

公開競技(車椅子テニス、ボウリング)が開催され、北九州市ではそのうち団体競技三種目が行われます。

競技の観戦は、無料で、だれでも自由に行きます。皆さん、ぜひ、ご来場下さい。問い合わせは、民生局障害福祉課2室(224)へ。

# ふりむくな ちからの限り飛び立とう

第26回全国身体障害者スポーツ大会「ときめきのとびうめ大会」

11月3日・4日



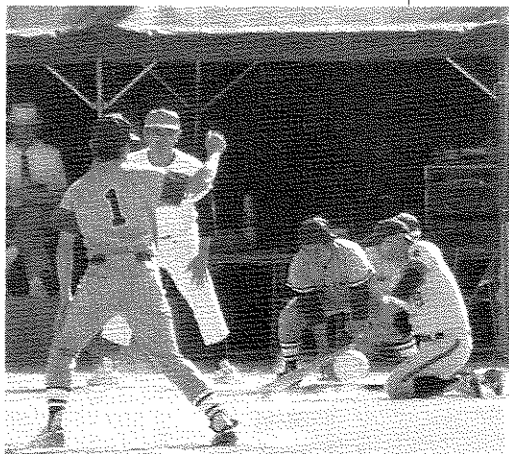
## 車椅子バスケットボール

車椅子を自由自在に操り、一般のバスケットボールと全く同じ高さのゴールへシュートし得点を競います。この競技の見所は、スピードと迫力満点のゴール前の攻防で、車椅子から転落する選手が出るほど激しいものです。

●会場 総合体育館(八幡東区八王寺町。競技時間に合わせて無料送迎バスを約十五分間隔で運行します。発着場所は、JR小倉駅北口と戸畑駅)

●日程 ▼11月3日 午後1時10分～6時 ▼4日 午前8時20分～午後0時15分

## 盲人野球



一チーム十人のうち四人以上は全盲者と決められています。全盲の投手は、捕手が手をたたいて出す音を合図にボールをころがし、打者は、地面とボールが触れる音を頼りに打ちます。

●会場 桃園球場・桃園運動場

(八幡東区桃園四丁目。競技時間に合わせて無料送迎バスを約十五分間隔で運行します。発着場所は、八幡駅)

●日程 ▼11月3日 午後0時30分～5時 ▼4日 午前8時25分～午後1時20分

## バレーボール

ルールは、一般の六人制バレーボールと同じですが、選手は聴覚・言語障害者に限られます。この競技では、どのようにコミュニケーションをとりながらゲームを進めていくかが勝敗のポイントになります。

●会場 ①小倉北体育館(小倉北区三郎九三丁目)と②的場池体育館(八幡西区的場町。両会場とも、競技時間に合わせて無料送迎バスを約十五分間隔で運行します。発着場所は、①はJR小倉駅北口、②は黒崎駅)



●日程 ▼11月3日 午後0時40分～5時30分(①は2時30分から) ▼4日 ①は午前9時30分～午後1時5分、②は午前8時40分～11時40分

# 税は市勢のエネルギー。 だから分かつて税のこと

11月10日～17日は「税を知る週間」です。

市は、市民の皆さんが豊かで健康な暮らしができるよう、福祉、教育、環境、衛生など広い範囲にわたっていろいろな仕事をしていきます。

その費用は、市税をはじめとして、地方交付税、国・県支出金、市債などによってまかなわれています。

北九州市の明るい未来のために、税金への理解を深め、税金が進められるまちづくりに、より以上の関心を持ちましょう。

## 市税の税目は九種類

市税には、皆さんの所得や資産に応じて負担してもらい、商品などに含まれて日常生活の中で負担してもらっているものがあります。

市税の税目は、次の九つです。

- ▼市民税(個人市民税と法人市民税)があります。税額は、それぞれ所得金額にかかわらず均等に負担してもらい、均等割と、所得に応じて負担してもらい、所得

割(法人は法人税割)で決まります。

- ▼固定資産税(土地・家屋・償却資産(事業用の機械・設備等)の資産価値に応じて掛かります)
- ▼都市計画税(都市計画事業や土地区画整理事業の費用に充てるために設けられた目的税で、市街化区域内の土地・家屋に掛かります)
- ▼軽自動車税(原動機付自転車、軽自動車、二輪の小型自動車等に掛かります)
- ▼市たばこ税(たばこの価格の中には、一本につき約二円の市

## 税についての問い合わせ

税についての問い合わせや相談は、次の窓口へお気軽にどうぞ。

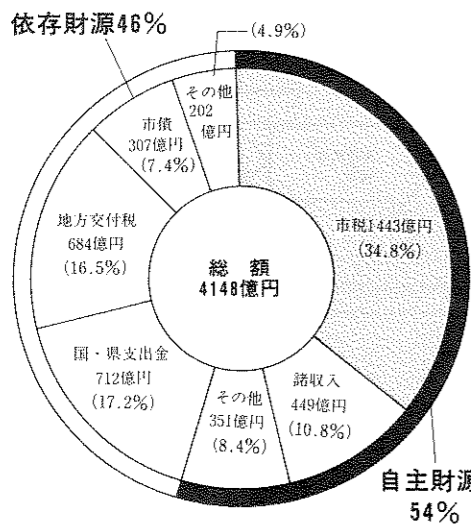
▼市税(各区役所課税課・納税

- ▼市税の納付は便利な口座振替で
- 市税の納付は、便利な口座振替をご利用下さい。申し込み手続きは、あなたの預金口座のある金融機関へ預金通帳とその印鑑、納税通知書を持ってどうぞ。
- 【取り扱い金融機関】
- 市内の銀行、信用金庫、農業協同組合、労働金庫、信用組合、商工中金

## 市税は最大の財源

平成2年度当初予算の歳入内訳は、下の図のとおりです。市税収入は、千四百四十三億円で、歳入総額の約三三・五%と最大の比率を占めています。この市税は、国・県支出金などと違って、市が独自に使いみちを決められる貴重な財源となり、市民の皆さんの声を市政にもっとも反映させるために使われています。

## 平成2年度歳入予算(一般会計)



## 税を知る週間の催し

### ◎税金・標語・書道展

税の仕組み・使われ方の説明板、小・中学生の税に関する標語や書道作品などを展示。入場無料。

【日程】 いずれも午前10時～午後6時(ただし、①と⑤は午前9時～午後5時、④は午後5時30分まで、⑧は終日、⑩と⑪は午後4時まで)。《11月》

- ①小倉南区役所=1日～15日。税金・標語展だけ
- ②小倉井筒屋=8日～13日 ③若松井筒屋=9日～18日 ④山城屋(門司区本町)=9日～13日。書道展だけ
- ⑤松ヶ江公民館(門司区恒見町)=10日・11日。税金展だけ
- ⑥八幡井筒屋=10日～13日
- ⑦ユニードグアイエー小倉店=10日～17日。標語・書道展だけ
- ⑧門司港駅=14日～18日。書道展だけ
- ⑨小倉玉屋=14日～19日
- ⑩門司商業高校(門司区矢筈町)=17日・18日。税金展だけ
- ⑪九州女子学園高校(門司区原町別院)=18日・19日。税金展だけ。

### ◎税の無料相談

税の専門家が、市税・県税・国税に関する相談に応じます。

- 【日程】 いずれも午前10時～午後4時。《11月》
- ①小倉井筒屋=8日・9日
  - ②八幡井筒屋=10日・11日
  - ③若松井筒屋=13日・14日
  - ④小倉玉屋=14日・15日
  - ⑤門司丸和柳町店=15日・16日。

# 国民健康保険からのお願い

## 医療費節約に

## ご協力を

**健康管理で医療費の節約を**

健康を保つためには、食事、睡眠、運動不足に気を付けるとともに、各種の検診や健康診断を積極的に受けて、病気の早期発見・早期治療に心掛けることが大切です。

健康は、掛け替えのない財産です。そして、それは医療費の節約につながります。

国民健康保険制度の安定のために、医療費の節約と、保険料の納期内納付をお願いします。

**低い保険料、政令市で二番目**

本市は、一般会計から六十二億円の繰り入れを行い、皆さんの負担をできるだけ抑えるように努めています。この結果、一人当たり年間保険料(平成元年度)は、五万二千五百五十一円で、政令市の中では川崎市に次いで二番目の低さになっています(図2参照)。また、県内二十市でみても、山田市に次いで低い方から二番目です。

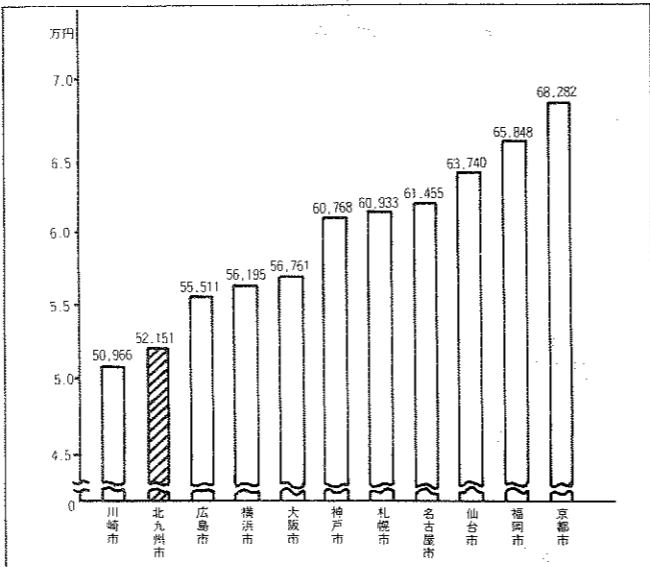
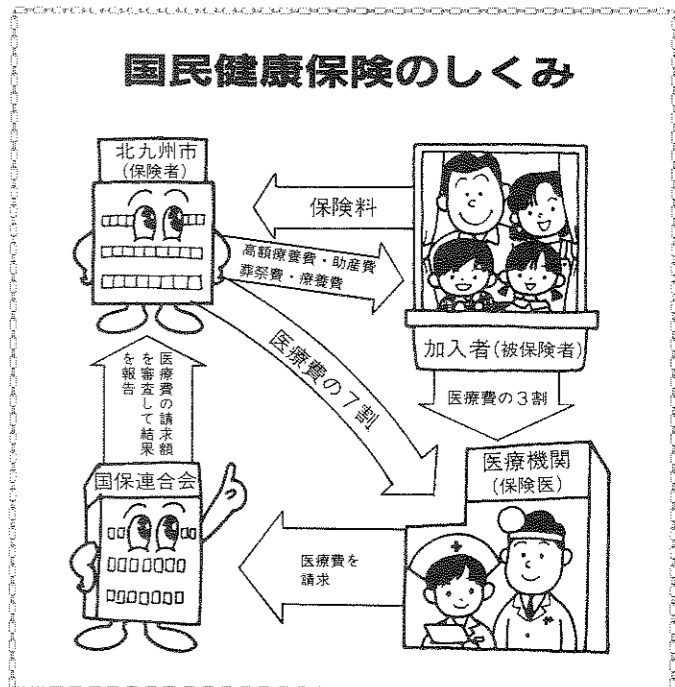
しかしながら、増え続ける医療費は、国民健康保険会計を圧迫し、国民健康保険事業の運営をますます苦しくしています。

**高い医療費、政令市で二番目**

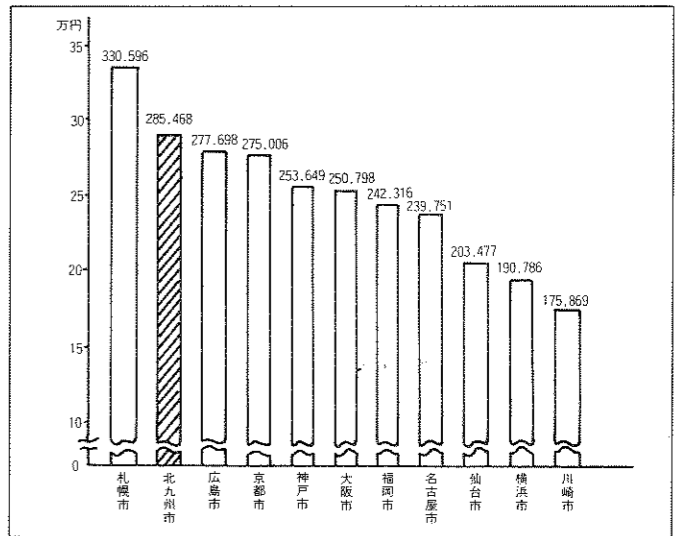
本市の国民健康保険一人当たりの年間医療費(平成元年度)は、二十八万五千四百六十八円で、政令市の中では札幌市に次いで二番目に高くなっています(図1参照)。このため、昭和63年度から三年連続して国から「高医療費市(全国平均)に比べて医療費が極めて高い市」に指定され、現在、適正化計画に沿って、医療費を抑えるための事業に取り組んでいます。

もしも、けがをしたり、病気になつたりしたときに、安心して病院にかかれるように、健康保険制度があります。

その、健康保険制度を支えているのは、加入者が納める保険料です。この制度を維持するため、むだな診療をなくすなど、医療費の節約にご協力下さい。



〔図2〕1人当たり年間保険料(元年度)



〔図1〕1人当たり年間医療費(元年度)

### 問い合わせは、各区役所国保年金課へ

- 門司… ☎331局1881 内線287
- 小倉北… ☎561局4131 内線225
- 小倉南… ☎951局4111 内線225
- 若松… ☎761局5321 内線270
- 八幡東… ☎671局0801 内線225
- 八幡西… ☎642局1441 内線225
- 戸畑… ☎871局1501 内線263
- 市役所… ☎582局2415

**保険料は便利で確実な口座振替で**

手続きは、①最近の保険料領収書か納入通知書 ②預金通帳 ③通帳印を持って市内の金融機関(郵便局は除く)へ。

**11月 市政テレビ**

華やかに開催されたとびうめ国体 (11月3日放映のサタデー北九州)

- サタデー北九州 (RKB)**
- 毎週土曜日の午前11時30分～11時45分。
- 3日=とびうめ国体①
  - 10日=とびうめ国体②
  - 17日=北九州国際音楽祭
  - 24日=ニュースアラカルト
- いきいき情報北九州 (TNC)**
- 毎週月曜・水曜・金曜日の午前11時25分～11時30分。
- 2日=長崎街道夢芝居①
  - 5日=消費生活講座案内
  - 7日=ルネッサンス構想—国際化モデル事業の推進
  - 9日=長崎街道夢芝居②
  - 12日=全国都市緑化北九州フェア—概要①
  - 14日=ルネッサンス構想—北九州テクノロジーの整備
  - 16日=フィッシング北九州

- 19日=不安に付け込む霊感商法
  - 21日=ルネッサンス構想—総合基幹病院の建設
  - 23日=曲里のスポーツゾーン
  - 26日=全国都市緑化北九州フェア—概要②
  - 28日=ルネッサンス構想—八幡東区平野地区の国際交流基盤整備
  - 30日=九州民芸村
- 市政ニュース (FBS)**
- 毎週月曜～本曜日の午前11時55分～11時58分。
- 北九州市だより (KBC)**
- 毎週本曜日の午前11時35分～11時40分。
- 1日=ときめきのとびうめ大会—全国身体障害者スポーツ大会
  - 8日=森鷗外展
  - 15日=アジアフェスティバル
  - 22日=国民健康保険
  - 29日=人権週間

**Citynews シティニュース**

(9月)

- 13日・北九州市議会9月定例会(～10月9日)。
- ・まちづくりシンポジウム「高齢社会に向けた住まいづくり・まちづくり」。
- 15日・西日本陸上競技カーニバル。
- 16日・北九州国際会議場と大阪の花と緑の万博会場をハイビジョン(鮮明で高品位の映像を映し出すテレビ)で結んで、世界初の双方向衛星中継を実施。
- 18日・北九州市と福岡市を結ぶ地域を九州の核とする福北大都市圏構想を論議

(10月)

- 1日・高齢者の再雇用を促進するための労働省の「高齢者キャリアセンター」がオープン。全国で4番目。
- ・北九州市老人クラブ連合会が一人暮らしやねたきりの年長者を訪問して、話し相手になったり身の回りの世話をしたりする「友愛訪問活動」を開始。
- 2日・門司区和布刈公園第2展望台に「源平壇之浦合戦」の壁画が完成。

- するフォーラム「福北アクション90—創造への離陸」を宗像市で開催(・19日)。
- 21日・西日本陶磁器フェスタ(～25日)。
- 27日・'90北九州市住宅リフォームフェア(～10月2日)。

- 3日・朝鮮民主主義人民共和国(北朝鮮)から本市に、友好の印としてコウライキジ(5羽)が贈られ、到津遊園(小倉北区)で飼育が始まる。
- 4日・市は、環境問題に対する国際協力の在り方を探るため「北九州市環境国際協力検討委員会」を設置。
- ・アーバンデザインフェア都市景観シンポジウム。
- ・JR小倉駅北口再開発ビルが起工。完成は平成5年3月の予定。地下1階、地上30階、高さ132メートルで、九州・西中国地区で最も背の高いビルとなる。
- 6日・北九州国際会議場オープン。
- ・'90西日本国際見本市(～14日)。
- 8日・シルバー相談センターオープン。





★小倉城大菊花展

11月1日～22日、小倉城天守閣前広場で。入場無料。大輪盆栽福助だるま作り、懸崖、総合花壇など千鉢を展示。問い合わせは、小倉城公園局1210へ。

★菊花展示会

11月1日～15日の午前9時～午後4時30分。総合農事センター(小倉南区横代東町二丁目)で。入場無料。盆栽、大輪、福助など二百二十五点を展示。問い合わせは、同センター☎582局6045へ。

★モノレール秋の青空市

11月3日・4日の午前10時～午後3時、モノレール本社小倉南区企救丘二丁目。雨天決行。入場無料。青果・食肉・酒類の即売、バナナのたき売、旅行券・テイナー券が当たる抽選会など。問い合わせは、北九州モノレール☎90局0101へ。

★自然に親しむ親子のつどい

いずれも対象は、小・中学生とその親。申し込みは、11月2日から、各少年自然の家(電話で)。①かぐめよし少年自然の家(小倉南区大字頂吉、☎90局3111)②11月10日～11日(泊二日)。先着百人。食事代等一人千六百円。内容は、紅葉の福智山登山。

★市立養護学校総合体育大会

11月9日午前10時30分～午後2時、総合体育館(八幡東区八王寺町)で。入場無料。上履きを持参して下さい。問い合わせは、教育委員会指導第二課☎582局2367へ。

★消防スケッチ大会作品展

11月9日～14日の午前10時～午後7時、黒崎こけい七階で。入場無料。9月～10月に開催した消防スケッチ大会の入賞作品など約百三十点を展示。問い合わせは、消防局予防課☎582局3836へ。

★紫川ハイスクールウォーズ

11月10日午後2時～5時30分、北九州国際会議場(小倉北区浅野三丁目)で。入場無料。紫川マイクワン・マイリバー「整備事業」に関する高校生の公開討論会、漫画家・松本零士さんの講演会や紫川クイズなど。なお、当日午後1時から、先着百人に松本零士さんのサイン入り色紙を進呈。問い合わせは、建設局紫川周辺開発室☎582局2502へ。

★遊覧リンドン'90

11月11日午前10時～午後3時、小倉競輪場(小倉北区三萩野三丁目)で。入場無料。内容は、ウインスベクターショー、アニメ映画大会、バザーなど。問い合わせは、経済局管理課☎582局2078へ。

★消防音楽隊ファミリーコンサート

11月10日午後2時～4時、小倉南市民センターで。入場無料。問い合わせは、小倉南消防署予防課☎582局4373へ。

★海外からの研修員との交流会

「クロスロード・コミュニケーション」11月10日午後5時～8時、九州国際センター(八幡東区平野二丁目)で。先着四十人。参加料二千円。内容は、青年海外協力隊員の体験談、世界各国からの研修員との交流パーティー。申し込みは、11月2日から、北九州国際交流協会☎582局0055へ。

★農リピック'90(北九州市農協祭)

11月11日午前9時10分～午後4時、北九州プリンスホテル(八幡西区東曲里町)で。入場無料。農産物の品評会と即売会、ふるさと物産即売会、屋台コーナー、お楽しみ抽選会など。問い合わせは、経済局農林課☎582局2078へ。

★九州アジアテクノフェア'90

11月14日～16日の午前10時～午後5時、西日本総合展示場(小倉北区浅野三丁目)で。入場料三百円。九州の企業が製造するコンピュータ、超電導の新素材などのハイテク製品を展示します。問い合わせは、経済局商工貿易課☎582局2667へ。

★探鳥会

11月11日午前9時、国民宿舎めかり山荘(門司区)に集合。午前11時30分解散。雨天中止。参加無料。双眼鏡を持参して下さい。問い合わせは、国民宿舎めかり山荘☎32局5538へ。

★九州国際テクノ・ビジネスフォーラム

11月14日午前10時～午後7時と15日午前9時15分～午後5時、北九州国際会議場(小倉北区浅野三丁目)で。参加料一万円(資料代、パーティー会費を含む)。内容は、(財)国際経済交流財団会長・赤澤一さんの講演「アジア太平洋地域における経済・技術交流の現状と課題」、(株)三菱総合研究所会長・牧野昇さんの講演「21世紀へ新技術の潮流」や歓迎レセプションなど。申し込みは、11月10日までに、経済局商工貿易課☎582局2667へ。

★九州アジアテクノフェア'90

11月14日～16日の午前10時～午後5時、西日本総合展示場(小倉北区浅野三丁目)で。入場料三百円。九州の企業が製造するコンピュータ、超電導の新素材などのハイテク製品を展示します。問い合わせは、経済局商工貿易課☎582局2667へ。

★「川崎病」講演会

11月11日午後1時～3時、戸畑中央公民館(戸畑駅前)で。入場無料。小倉記念病院副院長・古庄春史さんの講演「川崎病は今」。問い合わせは、保健局保健予防課☎582局2430へ。

★女性が働くための体験交流会

11月11日午後1時～4時、九州国際大学国際学部(八幡東区平野一丁目)で。先着百八十人。受講無料。日本経済新聞社婦人家庭部長・鹿嶋敬さんの講演「よりよい再就職をめざして」や意見交換会など。申し込みは、11月2日から、レディスやはた☎60局1122へ。

★森鷗外展「その人と北九州」

11月15日～20日の午前10時～午後6時30分、小倉井筒屋八階で。入場無料。森鷗外の生活・リハビリテーション・スポーツ風景などの写真や、世界各地からのメールアドレス(絵を描いたはがきや折り紙など、郵便で送る芸術作品)を展示します。なお、11月17日午後6時30分～8時、ギターとフルートのコンサート。11月21日～22日の午前8時～午後4時30分。定員各日各コース五十人(多数のときは抽選)。参加無料。昼食等は持参して下さい。申し込みは、往復はがき(一枚四人まで)、住所、氏名、年齢、電話番号、希望日、コース、乗車場所を書いて、11月8日までに、市民局広報課(☎83小倉北区内1-1、☎582局2527)へ。

バスで施設を見学しませんか

11月21日～22日の午前8時～午後4時30分。定員各日各コース五十人(多数のときは抽選)。参加無料。昼食等は持参して下さい。申し込みは、往復はがき(一枚四人まで)、住所、氏名、年齢、電話番号、希望日、コース、乗車場所を書いて、11月8日までに、市民局広報課(☎83小倉北区内1-1、☎582局2527)へ。

月8日までに、市民局広報課(☎83小倉北区内1-1、☎582局2527)へ。Aコースは八幡西区役所前(午前8時50分)、市役所南側玄関前(9時40分)のいずれかに集合。コースは、特別養護老人ホーム「かざし園」→交通科学

館→身体障害者療養施設「北九州あゆみの里」。Bコースは小倉南区役所前(午前8時50分)、戸畑市民会館(9時20分)のいずれかに集合。コースは、本城浄水場→三菱化成黒崎工場→火野平資料室。

★西日本剣道大会

11月23日午前9時30分～午後5時、総合体育館(八幡東区八王寺町)で。入場無料。問い合わせは、教育委員会体育課☎582局2395へ。

★宮尾登美子文化講演会

11月24日午後1時30分～4時、若松市民会館で。対象は、小学生以上の人。定員八百人(多数のときは抽選)。内容は、直木賞作家・宮尾登美子さんの講演「心ゆたかに生きる」など。申し込みは、往復はがき(一枚一人)、住所、氏名、年齢、性別を書いて、11月10日までに、北九州地域福祉振興協会「文化講演会」係(☎83小倉北区内1-1、☎582局2504)へ。

★モノレールワイン列車を運行

11月22日～23日の午後6時5分～7時25分の各日二回運行。所要時間は、六十三分(モノレール小倉駅→企救丘駅往復)。定員一回百二十人。料金三千五百円。ノーボーワインと欧州オードブルの飲食やお楽しみ抽選会など。またワイングラスも差し上げます。前売り券は、11月2日から、モノレール小倉駅で販売。なお、両日はモノレール小倉駅で、ノーボーワインの即売会も行います。問い合わせは、北九州モノレール☎90局0101へ。

★パドミントン日本リーグ北九州大会

11月18日午後1時30分～5時、総合体育館(八幡東区八王寺町)で。入場料は、大人千八百円(前売り千五百円)、高校生千二百円(同千四百)、小中学生七百円(同五百円)。試合は、男子はNTT東京とNTT関西、女子は三協アルミとベスト電器。前売り券は、市内主要ブレイガイド、総合体育館、教育委員会体育課(市役所十四階、☎582局2395)でとぞ。問い合わせは、同センター☎582局3465へ。

★寝たきり防止シンポジウム

11月17日午後1時～4時40分、北九州国際会議場(小倉北区浅野三丁目)で。入場無料。全国老人保健施設協会会長・矢内伸夫さんの講演「寝たきりにならないために」とシンポジウム「寝たきり防止に向けて」。問い合わせは、保健局保健予防課☎582局2430へ。

★クラシック・レコードコンサート

11月18日午後2時～4時、視聴覚センター(中央図書館内)で。入場無料。曲目は、サン・サーンス作曲「交響曲第3番」ハ短調作品78オランダ管弦楽など。問い合わせは、同センター☎582局3131へ。

★大好き・夜宮まつり

11月18日午前10時～午後3時、夜宮青少年センター(戸畑区夜宮二丁目)で。入場無料。内容は、もちつき大会(午前10時～正午)、アニメ映画会(午前11時～正午と午後1時30分～2時30分の二回)、バザー(午前10時30分～午後1時30分)など。問い合わせは、同センター☎582局3465へ。

★サーカス・ファッシュナブルコンサート

11月18日午後6時30分～8時20分、九州厚生年金会館で。定員一千人(多数のときは抽選)。入場無料。出演は、サーカス(コーラスグループ)。申し込みは、往復はがき(一枚一人)、住所、氏名、年齢、電話番号を書いて、11月10日までに、九州厚生年金会館「サーカス・コンサート」係(☎83小倉北区内1-1、☎582局5401)へ。

農林水産まつり

とき 11月17日・18日の午前10時～午後4時  
ところ 総合農事センター(小倉南区横代東町一丁目)

北九州市の素晴らしい自然が育てた海産物、農産物、酪農品などの特産物の紹介と展示・即売会などを行います。入場無料。農産物品評会=野菜、果物、椎茸など 農林水産物展示=即売会=野菜、海産物、畜産品、竹製品、観葉植物など 米消費拡大コーナー=ライスうどん、もちつき大会など 雑し物コーナー=竹細工作り、肉牛コンテスト、金魚すくいなど 簡単クッキング教室=野菜と魚を使った手軽な料理を紹介。\*送迎バス、駐車場案内 両日ともモノレール企救丘駅から会場までの無料送迎車を運行します。また、企救丘駅横に無料駐車場を用意しています。



●動く農林水産教室の参加者を募集 市内の野菜の産地や酪農場、漁港などをバスで見学します。対象は、高校生以上の人。定員各コース20人(多数のときは抽選)。参加無料。(日程) いずれも午後1時、総合農事センターに集合。4時30分解散。若松コース=11月17日(コースは、有毛のみかん園→安屋のキャベツ畑→安屋の酪農場→脇田漁港)。小倉コース=11月18日(曾根漁協→吉田の酪農場→田原のりんご園→木下の切り花→徳吉の軟弱野菜団地)。申し込みは、往復はがき(一枚一人)に、住所、氏名、年齢、電話番号、希望コースを書いて、11月5日までに、経済局農林課「うごく農林水産教室」係(☎83小倉北区内1-1、☎582局2078)へ。

●問い合わせ先 経済局農政課 ☎582局2075



# 中国との経済・文化交流 に関する相談を受けます

北九州  
中国相談事務所

北九州中国相談事務所（小倉北区浅野三丁目、北九州国際会議場一階）では、中国駐福岡総領事館の領事が、中国との経済・文化交流などの相談に応じています。無料。予約制。

【相談日】 毎月第一・三金曜日（祝日は休みの）午後2時～4時

## 融資利率を変更

マイホームローン  
公社ローン

11月13日受け付け分から、北九州市住宅建設資金融資制度（マイホームローン）と、北九州市公社分譲住宅等購入資金融資制度（公社ローン）の一年～十五年目までの融資利率を六・〇%（現行五・八%）に変更します。

なお、十六年以降の利率は、八・一六%（10月1日改正）となっています。

問い合わせは、建築局計画課 公認局2592へ。

## 市立幼稚園の 園児を募集

対象は、市内に住む人で、一年保育（昭和60年4月2日～61年4月1日に生まれた人）



スポーツ

## ★スケート教室

いずれも12月2日～23日の毎週日曜日午前8時～10時。対象は、5歳以上の人。受講料は、高校生以上千五百円、中学生以下五百円。

▼小倉アイスパレス会場（小倉北区堅前二丁目） 先着百五十人。申し込みは、11月6日から。受講料を持って、北九州市体育協会（市役所十四階、公認局2395）へ来所してください。

▼北九州プリンスホテル会場（八幡西区東曲里町） 先着二百人。申し込みは、11月6日から。八幡西中央公民館（八幡西区相生町、公認局7700）へ来館し

## 11月12日（即位礼正殿の儀）、 市役所、区役所は休みます

「即位礼正殿の儀」が行われる11月12日の市の業務は、祝日と同じ取り扱いになります。

このため、市役所、各区役所・出張所、各市立病院（外来）、各保健所などは休みになります。

また、各公民館、中央図書館、視聴覚センターなどは、13日も休みになります。なお、各市民会館、体育施設、レクリエーション施設などは開館します。詳しくは、各施設に問い合わせてください。

## 美術館

804 戸畑区西郷ケ谷町21-1  
882局7777

休館日 月曜日、祝日（11月11日は開館時間）  
午前9時30分～午後5時30分（入館は5時まで）

秋の常設展（現代における諸表現）  
11月25日まで。布に鉄のサビを染み込ませた作品など、今までに考えられなかった新しい技法を用いた廣松勝巳、大塩博美らの作品約九十点を展示。観覧料は、大人五百円、高校・大学生二百円、小・中学生五十円。

休館日 月曜日、祝日（11月11日は開館時間）  
午前9時30分～午後5時30分（入館は5時まで）

北九州ビエンナーレ展  
11月11日まで。青木野枝、荒敦子、福田美蘭、増田勝子、吉澤美香らの平面作品・立体オブジェ約三千点を展示。観覧料は、大人六百円、高校・大学生四百円、小・中学生二百円。

独立色彩画展  
11月4日まで。美術師約百点を展示。入場無料。  
毎日書道西部七人展  
11月13日～18日。九州、山口の書壇を代表する七人の書約四十点を展示。入場料は、大人



福田美蘭作「Sight Seeing」

休館日 月曜日、祝日（11月12日は開館時間）  
午前9時～午後5時（入館は4時30分まで）  
▼入館料 大人三百円、子ども百五十円。

見どころ  
宇宙ロケットモデルや交通パネルなど。見て、触れて、動かせる。交通科学の世界を体験できます。主な展示品は、マリオンエクスプレッソモデル、ボーイング707の操縦室、宇宙ステーションの模型など。

## 交通科学館

803 小倉南区志井公園1-1  
モノレール企救丘駅そば  
961局4301

休館日 月曜日、祝日（11月12日は開館時間）  
午前9時～午後5時（入館は4時30分まで）  
▼入館料 大人三百円、子ども百五十円。

見どころ  
宇宙ロケットモデルや交通パネルなど。見て、触れて、動かせる。交通科学の世界を体験できます。主な展示品は、マリオンエクスプレッソモデル、ボーイング707の操縦室、宇宙ステーションの模型など。

## 児童文化科学館

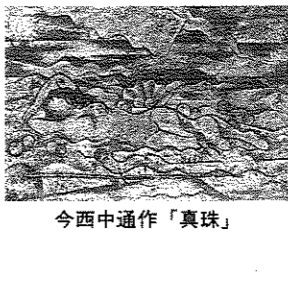
805 八幡東区桃園三丁目1-5  
671局4566

休館日 月曜日、祝日（11月13日は開館時間）  
午前9時～午後5時（入館は4時30分まで）  
▼入館料 大人二百円（展示室だけは百円）、中学生・高校生百五十円（同七十円）、小学生百円（同五十円）。

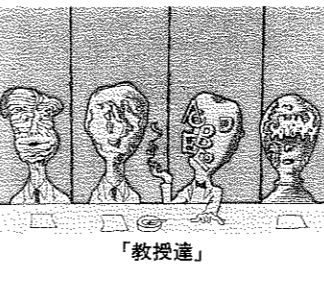
プラネタリウム11月の話題  
テーマは、「月、火星探査」。投影は、午前11時、午後1時30分、3時の三回。各回四十五分間。アニメ映画会  
11月4日午後1時～2時。入場無料。「ふしぎなメルモ」ジャングル大帝」など二本を上映。

休館日 月曜日、祝日（11月12日は開館時間）  
午前9時30分～午後5時30分（入館は5時まで）

北九州平和美術展  
11月6日～11日。絵画約二百点を展示。入場無料。  
今西中通と熱き画家たち  
11月15日～12月16日。近年、急速に注目を集めている今西中通の画業を、青春時代に指導的立場にあった画家（児島善三郎、佐伯祐三）や同世代の画家（赤堀佐兵衛ら）の作品を通じて、たどり着きます。観覧料は、大人六百円、高校・大学生四百円、小・中学生二百円。



今西中通作「真珠」



「教授達」

濱田知明銅版画展  
11月15日～12月28日。銅版画約四十点を展示。観覧料は常設展と共通。

## 自然史博物館

805 八幡東区西本町三丁目6-1  
八幡駅ビル内  
661局7308

休館日 月曜日、祝日（11月12日は開館時間）  
11月13日 開館時間 午前9時30分～午後5時30分（入館は5時まで）  
▼観覧料 大人八百円、小・中学生五百円（企画展開催中は、大人五百五十円、小・中学生七十円）で、企画展と常設展の観覧ができます。

恐竜の卵の化石やマンモスの骨格、世界で初めて見つかった

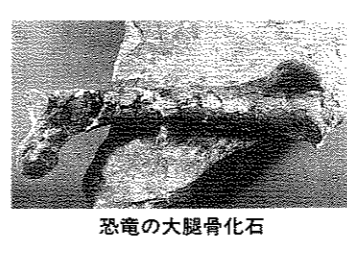
## 新着標本展

## 秋の企画展

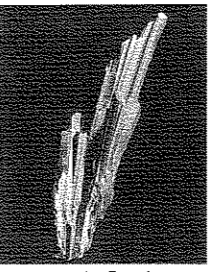
11月18日まで、自然史博物館分室（八幡市民会館そば）で。展示品は、九州工業大学が、明治42年以来、日本や海外で採集した鉱物・岩石標本五千点。シベリア（ソ連）で見つけられたマンモスの牙の化石（二一点。体長二十四センチの巨大恐竜の大腿骨化石など）。



マンモスの牙の化石



恐竜の大腿骨化石



岩石標本「輝安鉱」

## こども文化会館

803 小倉北区下津四丁目3-2  
592局4152

休館日 月曜日、祝日（11月13日は開館時間）  
11月14日 開館時間 午前9時～午後9時（個人利用は5時まで）  
▼入館料 無料。  
※駐車場は、11月中旬まで使えません。

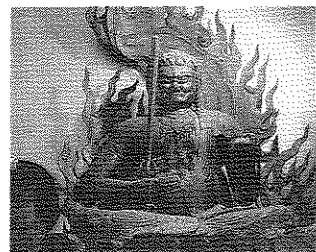
ファミリー人形劇場  
11月3日午後2時～3時30分。入場無料。人形劇とミニコンサート。  
おとぎランドと映画会  
11月4日午後2時～3時30分。

## 歴史博物館

803 小倉北区内4-1  
571局4466

休館日 月曜日、祝日（11月13日は開館時間）  
11月14日 開館時間 午前9時30分～午後5時30分（入館は5時まで）  
▼観覧料 大人百円、小・中学生五十円（特別展開催中は、大人六百円、高校・大学生四百円、小・中学生三百円）。

開館15周年記念特別展  
「関門の潮流展」翔けぬけた鎌倉武士たち」  
11月18日まで。歴史の舞台となってきた関門海峡にスポットを当て、鎌倉時代の北部九州にゆかりのある絵画、彫刻、刀剣



不動明王坐像

分。入場無料。ゲーム、アニメ映画「ミッキーマウスとアール」の上映など。  
ゆかいな森の音楽会  
11月18日午後2時～3時30分。入場無料。「山の音楽家」などの歌と楽しいお話し会。  
おとぎランド  
毎週土曜日（11月3日は除く）の午後3時～4時。入場無料。歌遊び、ゲーム、紙芝居など。利用案内  
▼展示ホール 手作り作品等の展示、昔話などを上映するお話し会など。▼図書室 約五千冊の児童文学や絵本。▼図書貸し出し 毎月第一～四土曜日の午後2時から。無料。

主展示品は、源平合戦図屏風（瓊の浦合戦）、門司文書（少武冬姿書状、不動明王坐像、蒙古襲来絵詞（模本）、色々威腹巻大袖付（模本）、源義経奉納刀、安徳天皇縁起絵図など。

## 施設ガイド

※11月3日（文化の日）は、左掲施設のほか、考古博物館、中央図書館（11月6日は振り替え休館）、視聴覚センター（11月6日は振り替え休館）も閉館します。



相談

★住宅無料相談

毎週月曜・金曜日（11月12日は休み）の午前10時～午後4時、建築局指導課「住宅相談コーナー」（市役所十階）で。また、特別相談も次のとおり行っています。電話で予約を。▼不動産のトラブルなどの宅建相談 11月6日・20日の午後1時～5時、県建築住宅センター（北九州事務所）（市役所六階、582局4105）で。▼弁護士による法律相談 11月8日・22日の午後1時～5時、建築局指導課「住宅相談コーナー」（市役所十階、582局2531）で。

★ぜん息健康無料相談

11月16日午後2時～4時、戸畑保健所（戸畑区新池二丁目）で。保健指導・呼吸器検査など。申し込みは、前日までに、保健局保健予防課582局2387へ。

★消費問題法律無料相談

11月8日午後1時～4時、戸畑消費生活センター（戸畑駅前）で。解決困難な消費生活の相談に、弁護士が応じます。申し込みは、同センター582局0428へ。

★健康・体力相談

11月19日・26日の午後6時～8時30分、折尾スポーツセンター（八幡西区大浦三丁目）で。定員各日十人（多数の場合は調整）。相談料千五百円。



ひとくちメモ

★糖尿病教室

11月11日午前9時30分～午後3時、小倉医師会館（小倉北区中島一丁目）で。参加無料。内容は、血糖・尿糖測定、医師、栄養士による糖尿病相談と食事指導など。

★刑務作業製品展示即売会

11月1日～5日の午前9時30分～午後6時30分、ホームセンターサンボー店（小倉北区白銀一丁目）で。入場無料。受刑者が製作した整理タンス、書棚、食器棚、箆・持模盤、紳士靴、陶器など約千点を展示即売します。

★90北九州フードフェスティバル

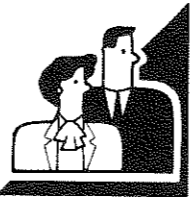
11月23日～26日、西日本総合展示場で開催。このイベントの参加者を募集します。いずれも参加無料。

11月23日～26日、西日本総合展示場で開催。このイベントの参加者を募集します。いずれも参加無料。

医師・栄養士による健康・栄養相談やコンピューターによる体力測定など。申し込みは、同センター581局0812へ。

★婦人法律無料相談

11月8日～レイディスやはた（八幡東区尾倉二丁目、587局1122）で。15日～レイディスもじ（門司区下馬寄、587局4649）で。定員各四人（多数のときは調整）。



人を募集

北九州市障害療育事業団職員。資格は、昭和36年4月2日以降に生まれた人（看護婦は昭和28年4月2日以降に生まれた人）。いずれも資格取得や養成過程修了等の条件があります。募集は、▼臨床心理士一人



講座

★手描きPOP（店頭広告）講座

11月7日・9日の午後6時～8時、母子福祉センター（小倉北区砂津二丁目）で。対象は、母子家庭の母親が専婦。先着二

理学療法士一人。看護婦七人程度。試験は、11月23日。申し込みは、11月1日～10日に、北九州市障害療育事業団（八幡東区西本町四丁目、587局0007）へ。申込書は、総合療育センター（小倉南区春ヶ丘、小池学園（若松区大字小敷）、各区役所市民相談室にもあります。

★試買商品量目検査会の審査員

対象は、女性。募集は、十五人（多数のときは抽選）。検査会は、11月29日午前9時30分～午後3時30分、戸畑消費生活センター（戸畑駅前）で。仕事は、スーパー・百貨店等で購入した商品の量目・表記等の検査。若干の謝礼金があります。申し込みは、はがきに、住所氏名、年齢、電話番号、「検査会希望」と書いて、11月14日までに、計量検査所584戸畑区砂津一丁目2、587局6897へ。

★社会保険労務士講座

11月20日～来年3月29日の毎週火曜・木曜・日曜午後6時～9時（日曜日は午前9時～午後5時）、八幡技能開発センター（八幡西区穴生三丁目）で。先着十人。受講料千五百円。申し込みは、11月2日から、同センター584局4906へ。

★NC（数値制御）自動プログラミング初級講座

11月20日～12月2日の毎週火曜・木曜・日曜午後6時～9時（日曜日は午前9時～午後5時）、八幡技能開発センター（八幡西区穴生三丁目）で。先着十人。受講料千五百円。申し込みは、11月2日から、同センター584局4906へ。

★山九交通通児奨学生を募集

対象は、次の条件をすべて満たす人。①市内に住む交通通児。②高校（通信制を除く）、高等、盲学校・聾学校・養護学校の高

★山九交通通児奨学生を募集

対象は、次の条件をすべて満たす人。①市内に住む交通通児。②高校（通信制を除く）、高等、盲学校・聾学校・養護学校の高

★山九交通通児奨学生を募集

対象は、次の条件をすべて満たす人。①市内に住む交通通児。②高校（通信制を除く）、高等、盲学校・聾学校・養護学校の高

★山九交通通児奨学生を募集

対象は、次の条件をすべて満たす人。①市内に住む交通通児。②高校（通信制を除く）、高等、盲学校・聾学校・養護学校の高

★山九交通通児奨学生を募集

対象は、次の条件をすべて満たす人。①市内に住む交通通児。②高校（通信制を除く）、高等、盲学校・聾学校・養護学校の高

★山九交通通児奨学生を募集

対象は、次の条件をすべて満たす人。①市内に住む交通通児。②高校（通信制を除く）、高等、盲学校・聾学校・養護学校の高

11月22日から、申し込みは、11月2日から、同センター587局2177へ。

★レイディスもじの講座

申し込みは、11月2日から、レイディスもじ587局4649へ。10日午後1時30分～3時30分。別府大学教授・古庄ゆき子さんの講演「労働に明けくれたふるさとの女たち」。

★社会保険労務士講座

11月20日～来年3月29日の毎週火曜・木曜・日曜午後6時～9時（日曜日は午前9時～午後5時）、八幡技能開発センター（八幡西区穴生三丁目）で。先着十人。受講料千五百円。申し込みは、11月2日から、同センター584局4906へ。

★NC（数値制御）自動プログラミング初級講座

11月20日～12月2日の毎週火曜・木曜・日曜午後6時～9時（日曜日は午前9時～午後5時）、八幡技能開発センター（八幡西区穴生三丁目）で。先着十人。受講料千五百円。申し込みは、11月2日から、同センター584局4906へ。

★山九交通通児奨学生を募集

対象は、次の条件をすべて満たす人。①市内に住む交通通児。②高校（通信制を除く）、高等、盲学校・聾学校・養護学校の高

★山九交通通児奨学生を募集

対象は、次の条件をすべて満たす人。①市内に住む交通通児。②高校（通信制を除く）、高等、盲学校・聾学校・養護学校の高

★山九交通通児奨学生を募集

対象は、次の条件をすべて満たす人。①市内に住む交通通児。②高校（通信制を除く）、高等、盲学校・聾学校・養護学校の高

★山九交通通児奨学生を募集

対象は、次の条件をすべて満たす人。①市内に住む交通通児。②高校（通信制を除く）、高等、盲学校・聾学校・養護学校の高

★山九交通通児奨学生を募集

対象は、次の条件をすべて満たす人。①市内に住む交通通児。②高校（通信制を除く）、高等、盲学校・聾学校・養護学校の高

★山九交通通児奨学生を募集

対象は、次の条件をすべて満たす人。①市内に住む交通通児。②高校（通信制を除く）、高等、盲学校・聾学校・養護学校の高

徳佐のりんご狩りと津和野を訪ねて。出発日＝11月5日～7日。日帰り、昼食付き。③5600円、④3900円。

瀬戸大橋・金刀比羅宮と尾道を訪ねて。出発日＝12月1日。2泊3日。③2万8800円、④2万7000円。

高塚地蔵尊月詣りの旅。出発日＝毎月4日。日帰り、昼食なし。③3400円、④2000円。

宮島、三段峽と湯来温泉の旅。出発日＝11月1日・5日・7日。各1泊2日。③1万9800円、④1万3900円。

篠栗奥の院参拝の旅。出発日＝11月12日～25日。日帰り、昼食付き。③4400円、④3200円。

新春三社（太宰府天満宮・菅崎八幡宮・宮地嶽神社）詣り。出発日＝来年1月1日～3日・6日。日帰り、昼食付き。③4300円、④3100円。

浮羽の柿狩りと西光寺の善茶料理。出発日＝11月11日～23日（18日を除く）。日帰り、昼食付き。③6000円、④4600円。

湯の尻温泉と出水の鶴を訪ねて。出発日＝12月9日。1泊2日。③2万1500円、④1万5200円。

湯の尻温泉と出水の鶴を訪ねて。出発日＝12月9日。1泊2日。③2万1500円、④1万5200円。

神話伝説の高千穂と通潤橋を訪ねて。出発日＝11月5日・7日・12日。各1泊2日。③1万9500円、④1万3700円。

雷山観音と唐津を訪ねて。出発日＝12月2日・3日・9日・10日・12日。日帰り、昼食付き。③5800円、④3800円。

雷山観音と唐津を訪ねて。出発日＝12月2日・3日・9日・10日・12日。日帰り、昼食付き。③5800円、④3800円。

旅情報 市営バスのナイスプラン。申し込みは、交通局業務課 791局3311へ。③＝大人、④＝小学生以下を表します。

★福岡県民手帳を販売

平成3年版の福岡県民手帳を販売します。価格は、大型（三百九十円）、小型（三百円）。申し込みは、企画局統計課582局2135へ。

★福岡県最低賃金を改定

福岡県の最低賃金が、10月1日から、一日三千九百九十五円、一時間五百円に改定されました。詳しくは、北九州東労働基準監督署581局0881へ。

★人権啓発ラジオ番組「明日への伝言板」をお聞き下さい

来年3月までの毎週月曜（金曜）午後6時55分～7時、RKB毎日ラジオで放送されています。人権問題に関する身の回りの出来事や子どもの詩・作文などを題材に、俳優・奈良岡朋子さんと、俳優・常田富士夫さんらが人権の大切さを語り掛けます。問い合わせは、教育委員会啓発課582局2365へ。

★筆塚まつり

11月10日午後3時～4時、小倉城天守閣前広場で参加無料。

★JR新中原駅が11月1日から「九州工大前駅」に名称を変更

11月10日午後3時～4時、小倉城天守閣前広場で参加無料。

★山九交通通児奨学生を募集

対象は、次の条件をすべて満たす人。①市内に住む交通通児。②高校（通信制を除く）、高等、盲学校・聾学校・養護学校の高

★山九交通通児奨学生を募集

対象は、次の条件をすべて満たす人。①市内に住む交通通児。②高校（通信制を除く）、高等、盲学校・聾学校・養護学校の高

★山九交通通児奨学生を募集

対象は、次の条件をすべて満たす人。①市内に住む交通通児。②高校（通信制を除く）、高等、盲学校・聾学校・養護学校の高

★山九交通通児奨学生を募集

対象は、次の条件をすべて満たす人。①市内に住む交通通児。②高校（通信制を除く）、高等、盲学校・聾学校・養護学校の高

★山九交通通児奨学生を募集

対象は、次の条件をすべて満たす人。①市内に住む交通通児。②高校（通信制を除く）、高等、盲学校・聾学校・養護学校の高





門司区役所 ☎331局1881

門司区レクリエーション・スポーツ大会

玉入れ、フォークダンス、障害物競走、グラウンドゴルフ、ウォークラリーなど楽しいプログラムがいっぱいです。家族そろってご参加下さい。参加無料。上履きを持参して下さい。

【日程】 11月18日午前9時30分～午後2時30分、門司体育館で。

問い合わせは、門司中央公民館 ☎332局0888へ。

シルバーふるさとまつり

年長者による民謡・舞踊・歌などの芸能大会です。入場無料。

【日程】 11月14日午前10時～午後3時、門司市民会館で。

問い合わせは、門司区役所振興課 ☎331局1881内線284へ。

門司区文化祭

いずれも入場無料。

問い合わせは、門司中央公民館 ☎332局0888へ。

華道展 11月2日～7日の午前10時～午後6時、山城屋で。

美術展 11月10日～15日（13日は除く）の午前10時～午後6時（15日は午後4時まで）、門司文化センターで。

音楽祭 11月10日午後6時30分～8時30分、門司市民会館で。吹奏楽、合唱など。

大里郷土史跡写真展 11月10日～12日の午前9時～午後5時、柳ノ御所（大里戸ノ上二丁目11-25）で。

民謡大会 11月11日正午～午後5時、門司市民会館で。

臈月小品盆裁展 11月16日～18日の午前9時～午後5時、門司文化センターで。

短歌発表会 11月18日正午～午後5時、門司文化センターで。

三曲大会 11月18日午前10時～午後4時30分、門司市民会館で。

幼児教育公開講座

国際協力事業団講師・根ヶ山公子さんの講演「幼児教育を拓く障害児教育」です。入場無料。

【日程】 11月7日午前10時30分～午後0時30分、門司幼稚園（谷町一丁目8-3）で。

問い合わせは、門司中央公民館 ☎332局0888へ。

健康料理教室

牛乳・乳製品を使った料理を教えます。参加無料。

【日程】 11月27日午前10時から、大里西児童館（東馬寄2-13）で。

献立は、ミルクみそスープ、ハムのはきみあげなど三品。

問い合わせは、門司保健所 ☎

321局4586へ。

身障者・言語・機能回復訓練の相談

いずれも相談は無料。印鑑と身障手帳所持者は、その手帳をお忘れなく。

【日程】 11月9日午後1時～3時、門司文化センターで。

申し込みは、前日までに、障害福祉センター ☎681局4112へ。

身体障害者相談 対象は、18歳以上の身体障害者と戦傷病者。内容は、身障手帳、補装具に関する相談。対象は、言語に悩み

言語相談 対象は、言語に悩み

を持つ人とその保護者。内容は、言葉の遅れ、発達の異常、吃音などの相談。

機能回復訓練相談 対象は、機能回復訓練希望者とその介護者。内容は、訓練・介護の仕方、家屋の改造、日常動作などの指導。

【無料相談】

婦人相談 11月9日午前10時～午後3時（17日は正午まで）。

11月7日 門司文化センター

17日 門司消費生活センター

27日 レディースもじ。

行政相談 11月8日午後1時～4時、門司区役所で。

文化講演会 18日午前10時～正午。演題は、「林芙美子とその周辺」。講師は、井上外科院長・井上隆晴さん。

子ども映画会 24日午後2時～3時30分。「赤ずきんちゃん」「夢を買う」など三本を上映。大里子ども母のとしよかん（高田一丁目20-1、☎371局4646）

おはなし会 11月9日午後2時30分～3時。3日：題名は、「くぎすっぽ」。17日：題名は、「玉子のカラの酒つくり」。

読書の秋、まっ最中

催し

貸し出し、催しも無料。

休館日は、月曜日、祝日（11月3日は閉館）、11月6日・13日・30日。

門司図書館（老松町3-3、☎321局6515）

紙芝居 3日午後2時～2時30分。題名は、「アンパンマンとばいきんまん」など。

子どもと母の絵本の集い 9日午前10時～正午。テキストは、「むむりひめ」。

一峰成人読書会 10日午前10時～正午。テキストは、「出家とその弟子」。

血圧測定と健康相談 11月9日午前10時～11時、門司区役所。交通事故相談 11月14日午前10時～午後4時、門司区役所。法律人権特別相談 11月26日午後1時30分～4時30分、門司区役所。

高年齢者職業相談（55歳以上） 毎月曜日・土曜日（11月3日・12日は休み）の午前9時～午後4時（土曜日は正午まで）、門司区役所。

心配ごと相談 11月9日午前10時～午後3時。毎週火曜日レディースもじ。毎週水曜日門司文化センター。毎週金曜

「夢を買う」など三本を上映。

大里成人読書会 21日午後0時40分～2時40分。テキストは、「明暗」。

紙芝居 24日午後2時30分～3時。題名は、「みにくいあひるの子」など。

一人四冊以内で、次の巡回日まで貸し出します。無料。各場所に約三十分間停車。

問い合わせは、門司図書館 ☎321局6515へ。

時間は、①午前10時30分～②午後1時30分～③午後2時30分～

④11月1日 ①水黒二 ②奥田

③朝日ヶ丘団地 ④2日

⑤大積東町 ⑥白野江促進住宅

⑦太刀浦公民館 ⑧門司ヶ関学園前

⑨8日 ①小森江西公民館 ②大里高層団地 ③寺内一

図書館ガイド

11月

自動車文庫

④伊川小学校 ⑤14日午後0時30分 門司環境事務所 ⑥大

里アパートR33 ⑦大里西部公民館 ⑧15日 ⑨新開団地 ⑩折戸口団地 ⑪田野浦集住 ⑫清見南団地 ⑬16日 ⑭柄杓田

①風師四 ②秋ヶ丘公民館 ③観音山団地 ④20日 ⑤吉志ヶ

リインタウン ⑥吉志天疫神社

⑦松ヶ江南小学校 ⑧21日 ⑨黒川台団地 ⑩丸山団地 ⑪春日町二 ⑫松ヶ江北小学校。

「寄付感謝します」 門司区社会福祉協議会へ。香典返し 山本ヒデ（大里本町三） 反田スミ（畑田町）。門司民生事業協会へ。香典返し 吉田静江（寺内四） 小島道彦（法師庵） 篤志 河村房子（錦町）。敬称略

「門司区役所」

「門司区役所」

「門司区役所」

「門司区役所」

「門司区役所」

「門司区役所」

「門司区役所」

# バスで施設見学

## うごく市政教室

定員45人（多数のときは抽選）。参加無料。昼食と水筒は持参して下さい。

【日程】 11月22日午前8時50分、小倉北区役所南側玄関前に集合。午後3時40分散散。コースは、東部下水処理場→たしろ少年自

然の家→考古博物館・埋蔵文化財センター。  
【申し込み】 はがきに、住所、氏名、年齢、電話番号を書いて、11月12日までに、小倉北区役所市民相談室うごく市政教室係（☎803 小倉北区室町一丁目1-1、☎571局0039）へ。



1歳6か月児保健指導「保育、栄養などの相談と指導」  
【日程】 毎月第二・四火曜日（11月は13日と27日）。受け付けは、午前9時30分～10時。  
3歳児ルーム「栄養、しつけ、精神発達などの相談と指導」  
【日程】 毎月第一・三木曜日（11月は1日と15日）。受け付けは、午後1時～1時30分。

乳児3歳児の保健指導など  
【日程】 いずれも午前10時～正午。▼11月16日木町公民館▼28日中島公民館。  
◆いずれも指定病院で  
4か月・7か月・1歳6か月・3歳児の健康診査（母子健康手帳を持参すれば無料）を受けてから、小倉北保健所へ。無料。  
乳児保健指導と離乳食指導「保育、離乳食、栄養などの相談と指導」  
【日程】 受け付けは、いずれも午後1時～1時30分。▼4か月児 毎月第二・四火曜日（11月は13日と27日）▼7か月児 毎月第一・三火曜日（11月は6日と20日）。

### 保健所

健康料理教室  
チーズのしゅうまいなど、乳製品を使ったカルシウムたっぷりの料理を教えます。参加無料。  
【日程】 いずれも午前10時～正午。▼11月16日木町公民館▼28日中島公民館。  
◆いずれも指定病院で  
4か月・7か月・1歳6か月・3歳児の健康診査（母子健康手帳を持参すれば無料）を受けてから、小倉北保健所へ。無料。  
乳児保健指導と離乳食指導「保育、離乳食、栄養などの相談と指導」  
【日程】 受け付けは、いずれも午後1時～1時30分。▼4か月児 毎月第二・四火曜日（11月は13日と27日）▼7か月児 毎月第一・三火曜日（11月は6日と20日）。

小倉北保健所 ☎571局0522

### 小倉北区民文化祭

問い合わせは、小倉北中央公民館 ☎712へ。  
★三曲演奏会 11月11日午前10時～午後4時、小倉北中央公民館で。入場無料。  
★日本舞踊と邦楽演奏会 11月11日午後0時30分～4時30分、小倉井筒屋別館で。入場無料。  
▼日本舞踊「花柳流、西川流」▼邦楽「竹屋六春一社中、竹屋勝希社中」  
★市民茶会 11月18日午前10時～午後4時（受け付けは2時30分まで）、小倉北中央公民館で。茶券千円。

### 白銀公民館文化祭

問い合わせは、白銀公民館 ☎92局2606へ。  
★演芸発表会 11月10日・11日 午前10時～午後4時（11日は3時まで）。入場無料。  
★作品発表会 11月10日・11日の午前9時～午後4時。陶芸、七宝焼、水墨画などを展示。▼演芸 11月11日午前9時30分～午後4時。民謡、詩吟などを発表。  
★幼児期の発達講座 11月15日 29日の午後7時～9時。一回。先着四十人。入場無料。内容は、牧山中央病院副院長・原口宏之さんの講演「脳の発達と子供の成長」。申し込みは、11月1日から、足立公民館へ電話でどうぞ。  
★初歩のワープロ講座 11月27日・28日、12月4日・5日の午後2時～4時。四回。定員十二人（多数のときは抽選）。受講無料。申し込み、往復はがきに、住所、氏名、年齢、電話番号と「ワープロ講座」と書いて、11月10日までに、足立公民館（☎802小倉北区熊本一丁目12-1）へ。

### 無料相談

問い合わせは、板櫃公民館 ☎92局8750へ。  
★作品発表会 11月17日・18日の午前9時～午後4時。陶芸、生け花、習字などを展示。入場無料。  
★芸能発表会 11月18日午前10時～午後4時。舞踊、詩吟、カラオケなどを発表。入場無料。  
法律人権特別相談 11月1日午後1時30分～4時30分、小倉北区役所で。

### 板櫃公民館文化祭

問い合わせは、板櫃公民館 ☎92局8750へ。  
★作品発表会 11月10日・11日の午前9時～午後4時。陶芸、七宝焼、水墨画などを展示。▼演芸 11月11日午前9時30分～午後4時。民謡、詩吟などを発表。  
★幼児期の発達講座 11月15日 29日の午後7時～9時。一回。先着四十人。入場無料。内容は、牧山中央病院副院長・原口宏之さんの講演「脳の発達と子供の成長」。申し込みは、11月1日から、足立公民館へ電話でどうぞ。  
★初歩のワープロ講座 11月27日・28日、12月4日・5日の午後2時～4時。四回。定員十二人（多数のときは抽選）。受講無料。申し込み、往復はがきに、住所、氏名、年齢、電話番号と「ワープロ講座」と書いて、11月10日までに、足立公民館（☎802小倉北区熊本一丁目12-1）へ。

### 寄付感謝します

【小倉北区社会福祉協議会へ】  
▼香典返し  
しー山下春枝（足立区） 丁田和子（野町） 内田勝恒（井堀区） 本田愛子（田町） 大塚芳晴（黒住町） 竹垣昌幸（今町一） 佐藤スナヲ（小倉南区）。  
【敬称略】

### 行政相談

11月26日午前10時～午後3時、小倉北区役所で。  
★高齢者職業相談（55歳以上） 毎週月曜～土曜日（第二・四土曜日、11月3日・12日・23日は休み）の午前9時～午後4時。土曜日は正午まで。小倉北区役所で。心配ごと相談 毎週月曜・水曜・金曜日（11月12日・23日は休み）の午前10時～午後3時、小倉北区役所で。なお、▼毎月第二・五金曜日（11月は9日）は弁護士が面談。▼11月30日は高齢者者の医療や福祉の相談。

### 中央図書館

☎571局1481

休館日は、月曜日、祝日（11月3日は開館）、11月6日・13日・30日。貸し出し無料。

#### 自動車文庫

1人4冊以内で次の巡回日まで貸し出します。無料。各場所に約30分間停車します。時間は、㊶＝午前10時30分～ ㊷＝午後1時30分～ ㊸＝2時30分～ ㊹＝3時30分～を表します。

- 【11月】 ▶7日＝㊶市宮南丘団地 ▶9日＝㊶市宮ときわ台団地 ㊷中井四・新日鉄化学アパート ㊸井堀南団地 ▶10日＝㊶県公社下致津団地 ㊷篠崎二 ㊸新高田二 ㊹篠崎五・安川アパート ▶14日＝㊶上致津三・JRアパート ㊷東城野町・公務員住宅 ▶16日＝㊶東篠崎三・NTTアパート ㊷市宮今町団地。

### 勝山こどもと母のとしょかん

☎571局1481

休館日は、月曜日、祝日（11月3日は開館）、11月6日・13日・30日。貸し出し、催しとも無料。

- こどもまつり 11月3日午後2時30分～3時30分。腹話術や絵本の読み聞かせなど。
- 勝山おはなし会 11月10日午後2時30分～3時30分。絵本の読み聞かせ「泣いた赤鬼」、紙芝居「それでもたまごはわかれせん」。
- 勝山えいが会 11月17日午後2時30分～3時30分。題名は、「赤ずきん」「花の木村と盗人たち」。

【市政だより】に載ったあなたの写真を差し上げます。申し込みは、広報室広報課 ☎82局2236へ。印刷 株式会社 天地堂印刷製本所（小倉北区）





小倉南区役所 ☎951局4111

## 小倉南区文化祭

文化の秋をお楽しみ下さい。どなたでもどうぞ。いずれも小倉南市民センターで。

問い合わせは、小倉南中央公民館 ☎94局4220へ。

吟詠剣詩舞大会 11月3日午前10時～午後5時。入場無料。

短歌大会 11月3日正午～午後4時。入場無料。

茶会 11月4日午前10時～正午。参加料千円。

現代詩研究会 11月7日午後6時30分～9時。入場無料。

民謡大会 11月11日午前10時30分～午後5時。入場料二百円。

音楽祭 11月12日午後1時～4時。入場無料。

俳句大会 11月12日午前11時～午後5時。投句料七百円。

## 小倉南区役所 市民ロビーの催し

暮らしを支える税 11月1日～15日。税金についてのポスターや標語など十四点を展示。

**育児に関する相談は 育児相談センターへ**

育児相談センターでは、乳幼児の育児に関する幅広い情報を集め、育児に悩むお母さんの相談に応じています。無料。

【所在地】 八幡東区昭和二丁目2-17。

【電話番号】 652局4188

【業務内容】 ▼電話相談 ▼面接相談 ▼小児医療・保健・保育などに関する育児講座 ▼育児図書や絵本の貸し出し。

【受付日時】 月曜～土曜日(祝日と11月12日は休み)の午前9時～午後5時(土曜日は正午まで)。

ただし、電話相談は、月曜～金曜日の午前10時～午後4時。

## 健康料理教室

【牛乳・乳製品を使った料理】 「ミルクみそスープ」「ハムのはさみあげ」「カッテージチーズのしゅうまい」など、カルシウムたっぷりの料理を教えま

す。参加無料。

【日程】 11月13日午前10時～正午、山手サニール会館で。

問い合わせは、小倉南保健所 ☎921局2185へ。

## 無料相談



問い合わせは、小倉南区役所 市民相談室 ☎951局0039へ。

中高年齢者雇用相談 11月7日午前10時～午後3時、小倉南区役所。

法律人権特別相談 11月15日午後1時30分～4時30分、小倉南市民センター二階で。

国税相談 11月16日午前10時～午後3時、小倉南市民センター二階で。

交通事故相談 11月21日午前10時～午後4時、小倉南市民センター二階で。

行政相談 いずれも午前10時～午後3時。▼11月16日小倉南市民センター二階 ▼27日湯川公民館。

心配ごと相談 いずれも午前10時～午後3時。▼毎週火曜・木曜日(11月22日は弁護士が相談) ▼小倉南市民センター内心配と相談所 ▼毎週金曜日(11月23日は休み) ▼小倉南区役所 根出張所。

年金相談 毎週金曜日(11月23日は休み)の午前10時～午後4時、小倉南区役所。

ご寄付感謝します 【敬称略】

【小倉南区社会福祉協議会へ】

▼香典返し 高田基直(高野) 久保美子(徳力団地) 樋口シカエ(中曾根東) 丸茂アツ子(中曾根西) 熊倉辰男(上曾根五) 市川武夫(大空堂井) 岸本喜久代(葛原四)。

午後3時、小倉南市民センター二階で。

交通事故相談 11月21日午前10時～午後4時、小倉南市民センター二階で。

行政相談 いずれも午前10時～午後3時。▼11月16日小倉南市民センター二階 ▼27日湯川公民館。

心配ごと相談 いずれも午前10時～午後3時。▼毎週火曜・木曜日(11月22日は弁護士が相談) ▼小倉南市民センター内心配と相談所 ▼毎週金曜日(11月23日は休み) ▼小倉南区役所 根出張所。

年金相談 毎週金曜日(11月23日は休み)の午前10時～午後4時、小倉南区役所。

## 健康 だより

小倉南保健所 ☎921局2185

★対象は、お酒を やめたがやめられない、精神病ではないかなどでお悩みの人とその家族。秘密厳守。無料。電話で予約。

【日程】 毎月第二・四火曜日(11月は13日と27日)の午後1時～3時、小倉南保健所。

★対象は、40歳以上の 人。ただし、結核検診(胸部X線間接撮影)は年齢制限がありません。

料金は、六百円(痰の検査は別に九百円が必要)。なお、66歳以上のの人などを対象にした無料の制度があります。詳しくは、小倉南保健所へ。

内容は、問診、血圧測定、肝機能検査、胸部X線間接撮影など。また、必要に応じて、心電図・眼底・貧血・血糖・痰の検査を行います。

【日程】 ▼小倉南保健所 毎週水曜日の午後1時～3時 ▼「健康診査」の表示がある医療機関(胸部X線間接撮影と痰の検査は除く)診療時間中。

★対象は、原爆被爆者 健康診断 被爆者健康手帳か同受診証を持つ

【日程】 毎月第一・三次曜日(11月は6日と20日)。受け付けは、午後1時～1時30分。

3歳児ルーム 栄養、しつけ、精神発達などの相談。

【日程】 毎月第二・四火曜日(11月は13日と27日)。受け付けは、午後1時～1時30分。

★対象は、35歳以上の人。先着五十人。▼35歳～39歳の人 二千円 ▼40歳～65歳の人 五百円。なお、66歳以上のの人などを対象にした無料の制度もあります。詳しくは、小倉南保健所へ。

【日程】 11月17日午前9時～11時30分、小倉南保健所。申し込みは、11月5日から、小倉南保健所へ電話でどうぞ。

【日程】 毎月第二・四火曜日(11月は13日と27日)の午後1時～3時、小倉南保健所。

★対象は、40歳以上の 人。ただし、結核検診(胸部X線間接撮影)は年齢制限がありません。

料金は、六百円(痰の検査は別に九百円が必要)。なお、66歳以上のの人などを対象にした無料の制度があります。詳しくは、小倉南保健所へ。

内容は、問診、血圧測定、肝機能検査、胸部X線間接撮影など。また、必要に応じて、心電図・眼底・貧血・血糖・痰の検査を行います。

【日程】 ▼小倉南保健所 毎週水曜日の午後1時～3時 ▼「健康診査」の表示がある医療機関(胸部X線間接撮影と痰の検査は除く)診療時間中。

★対象は、原爆被爆者 健康診断 被爆者健康手帳か同受診証を持つ

【日程】 毎月第一・三次曜日(11月は6日と20日)。受け付けは、午後1時～1時30分。

3歳児ルーム 栄養、しつけ、精神発達などの相談。

【日程】 毎月第二・四火曜日(11月は13日と27日)。受け付けは、午後1時～1時30分。

★対象は、35歳以上の人。先着五十人。▼35歳～39歳の人 二千円 ▼40歳～65歳の人 五百円。なお、66歳以上のの人などを対象にした無料の制度もあります。詳しくは、小倉南保健所へ。

【日程】 11月17日午前9時～11時30分、小倉南保健所。申し込みは、11月5日から、小倉南保健所へ電話でどうぞ。

## 婦人ダイヤル ☎661局1123

婦人に関する家庭、教育、健康、労働などの相談をお受けします。

【相談受け付け】 月曜～金曜日(祝日と11月12日は休み)の午前9時～午後4時30分。

## 中央図書館 ☎571局1481

※休館日は、月曜日、祝日(11月3日は閉館)、11月6日・13日・30日。

### 自動車文庫

1人4冊以内で、次の巡回日まで貸し出します。無料。各場所に約40分間停車します。時間は、⑦＝午前10時30分～ ①＝午後1時30分～ ②＝2時30分～ ③＝3時30分～を表します。

【11月】 ▶1日＝①貫緑町 ②田原 ▶2日＝①長行台 ②長行緑光苑 ③菅生台平和公園 ▶7日＝①春日台 ▶8日＝①日豊ニュータウン北側 ②日豊ニュータウン南側 ③柘綱日豊スワロウウン ▶9日＝①大石町 ②田中団地 ▶14日＝①湯川二 ▶15日＝①道原小学校 ②東谷公民館 ▶17日＝①たかは台 ②葛原本町三 ③葛原ひまわり苑。

(以下次号)

## 企救子どもと母のとしょかん ☎951局4111内線383

※休館日は、月曜日(11月12日は閉館)、11月13日・30日。貸し出し、催しとも無料。

★紙芝居と読み聞かせ 11月3日・10日・17日・24日の午後2時～3時。

□市政だよりに掲載したあなたの写真を差し上げます。申し込みは、広報室広報課 ☎382局2236へ □印刷 株式会社 天地堂印刷製本所(小倉北区)



若松区役所 ☎761局5321

### 文章の書き方教室

どなたでもどうぞ。先着三千人。受講無料。

【日程】 11月15日～12月13日の毎週木曜日午前10時～午後0時30分、若松中央公民館で。

内容は、文章の主題と構成・表現の仕方・基本的な手順などを申し込みは、11月1日から、若松中央公民館 ☎761局8683へ。

### 戦没者追悼式

戦没者・戦災死者の冥福を祈り、平和を祈念します。入場無料。案内状は、遺族会を通じて送ります。遺族会未加入の人は、若松区役所振興課(☎761局53

### 若松図書館 ☎761局2942

\*休館日は、月曜日、祝日(ただし、11月3日は開館)、11月6日・13日・30日。

●絵本を楽しむお母さんの勉強会—11月7日・8日の午前10時30分～11時30分。参加無料。内容は、若松図書館のお勧めの本について。

●子どもと母の読書会—11月9日午前10時～正午。参加無料。題名は、「アジアの昔話」。

●成人読書会—11月16日午前10時～正午。参加無料。題名は、林真理子著「こんなはずでは…」。

●読書週間「文化講演会」—11月24日午後1時30分～3時30分。入場無料。講師は、児童文学作家・宮川ひろさん。演題は、「私の作品の世界」。申し込みは、11月3日から、若松図書館へ電話でどうぞ。

---自動車文庫「いしめね号」---

1人4冊以内で、次の巡回日まで貸し出します。無料。各場所に約40分間停車。時間は、㉑=午前10時30分～㉒=午後1時30分～㉓=2時30分～㉔=3時30分～。

- 【11月】▶1日=㉑高須青葉台▶2日=㉑深町団地 ㉒原町公園 ㉓迫田町▶3日=㉑西畑市住 ㉒中畑日立社宅 ㉓畑保育所前▶6日=㉑原町市住 ㉒藤ノ木公園 ㉓赤島公民館▶7日=㉑協田漁協 ㉒電発社宅 ㉓片山公園▶8日=㉑向洋東海社宅 ㉒二島駅前団地 ㉓寺田団地▶9日=㉑高須東 ㉒高須南 ㉓高須北▶10日=㉑高須南一 ㉒高須西▶15日=㉑童子丸居住 ㉒大池団地 ㉓古前公園。《以下次号》

### 島郷子どもと母のとしよかん ☎701局3991

\*休館日は、月曜日、祝日(ただし、11月3日は開館)、11月6日・13日・30日。

●読書会—11月8日午前10時～正午。参加無料。題名は、ルーマ・グッデン著「ねずみ女房」。

### 歩いてわがまち再発見

地図で指定されたコース(5km)を、決められた所要時間に近い時間で歩いて下さい。競技は、時間得点と、コースの途中で与えられた課題の得点の合計で競います。

各流連合器曲大会 11月11日午前9時～午後5時。お茶会 11月11日午前10時～午後3時。若松区民音楽祭(アンサンブルの部) 11月17日午後6時30分～8時30分。

【日程】 時間は、いづれも午前9時45分～11時。▼11月16日 11月17日 11月18日 11月19日 11月20日 11月21日

行政相談 11月21日午前10時～午後3時、若松区役所で。心配ごと相談 11月24日午前10時～午後3時、若松区役所で。

【寄付感謝します(香典返し)】若松区社会福祉協議会へ、加納浩(栄盛川町) 銭亀房枝(東二島) 矢野栄一(片山) 村田ハツ子(浜町二) 町田春子(本町二) 前田直行(大字小竹) 野口光(大まぎ丸) 桑野ミサヲ(中川町)。

成人病・結核・肺がん検診 40歳以上の人を対象に、問診、血圧測定、肝機能検査、胸部X線間接撮影(年齢制限はありません)などを行います。また、必要に応じて、心電図・眼底・貧血・血糖の検査を行います。受診料六百元(痰の検査は別に九百元が必要)。なお、66歳以上のの人などを対象にした無料の制度があります。

【日程】 時間は、いづれも午前9時45分～11時。▼11月16日 11月17日 11月18日 11月19日 11月20日 11月21日

無料相談 中高年齢者雇用相談 11月6日午前10時～午後3時、若松区役所で。交通安全相談 11月14日午前10時～午後4時、若松区役所で。法律人権特別相談 11月20日午後1時30分～4時30分、若松区役所で。

【日程】 時間は、いづれも午前10時30分～午後0時30分。▼16日 11月16日 11月17日 11月18日 11月19日 11月20日 11月21日

若松区文化祭 入場無料。会場は、若松中央公民館と若松市民会館(ただし、児童文化祭は高須小学校)。

【日程】 11月8日午前10時～正午、若松市民会館で。

若松区役所 11月18日正午～午後5時。俳句大会 11月18日正午～午後5時。児童文化祭 11月18日午後1時～3時。バレエの会 11月23日午後1時30分～4時30分。箏曲鑑賞会 11月25日午後1時～4時。

健康料理教室 ミルクみそスープ、ハムのはさみあげなど、乳製品を使ったカルシウムたっぷりの料理を教えます。参加無料。

【日程】 時間は、いづれも午前10時30分～午後0時30分。▼16日 11月16日 11月17日 11月18日 11月19日 11月20日 11月21日

### 文章の書き方教室

どなたでもどうぞ。先着三千人。受講無料。

【日程】 11月15日～12月13日の毎週木曜日午前10時～午後0時30分、若松中央公民館で。

内容は、文章の主題と構成・表現の仕方・基本的な手順などを申し込みは、11月1日から、若松中央公民館 ☎761局8683へ。

### 若松区文化祭

入場無料。会場は、若松中央公民館と若松市民会館(ただし、児童文化祭は高須小学校)。

【日程】 11月8日午前10時～正午、若松市民会館で。

若松区役所 11月18日正午～午後5時。俳句大会 11月18日正午～午後5時。児童文化祭 11月18日午後1時～3時。バレエの会 11月23日午後1時30分～4時30分。箏曲鑑賞会 11月25日午後1時～4時。

健康料理教室 ミルクみそスープ、ハムのはさみあげなど、乳製品を使ったカルシウムたっぷりの料理を教えます。参加無料。

【日程】 時間は、いづれも午前10時30分～午後0時30分。▼16日 11月16日 11月17日 11月18日 11月19日 11月20日 11月21日

### 成人病・結核・肺がん検診

40歳以上の人を対象に、問診、血圧測定、肝機能検査、胸部X線間接撮影(年齢制限はありません)などを行います。また、必要に応じて、心電図・眼底・貧血・血糖の検査を行います。受診料六百元(痰の検査は別に九百元が必要)。なお、66歳以上のの人などを対象にした無料の制度があります。

【日程】 時間は、いづれも午前9時45分～11時。▼11月16日 11月17日 11月18日 11月19日 11月20日 11月21日

### 無料相談

中高年齢者雇用相談 11月6日午前10時～午後3時、若松区役所で。交通安全相談 11月14日午前10時～午後4時、若松区役所で。法律人権特別相談 11月20日午後1時30分～4時30分、若松区役所で。

【寄付感謝します(香典返し)】若松区社会福祉協議会へ、加納浩(栄盛川町) 銭亀房枝(東二島) 矢野栄一(片山) 村田ハツ子(浜町二) 町田春子(本町二) 前田直行(大字小竹) 野口光(大まぎ丸) 桑野ミサヲ(中川町)。

### 若松区文化祭

入場無料。会場は、若松中央公民館と若松市民会館(ただし、児童文化祭は高須小学校)。

【日程】 11月8日午前10時～正午、若松市民会館で。

### 健康料理教室

ミルクみそスープ、ハムのはさみあげなど、乳製品を使ったカルシウムたっぷりの料理を教えます。参加無料。

【日程】 時間は、いづれも午前10時30分～午後0時30分。▼16日 11月16日 11月17日 11月18日 11月19日 11月20日 11月21日

### 成人病・結核・肺がん検診

40歳以上の人を対象に、問診、血圧測定、肝機能検査、胸部X線間接撮影(年齢制限はありません)などを行います。また、必要に応じて、心電図・眼底・貧血・血糖の検査を行います。受診料六百元(痰の検査は別に九百元が必要)。なお、66歳以上のの人などを対象にした無料の制度があります。

【日程】 時間は、いづれも午前9時45分～11時。▼11月16日 11月17日 11月18日 11月19日 11月20日 11月21日

### 無料相談

中高年齢者雇用相談 11月6日午前10時～午後3時、若松区役所で。交通安全相談 11月14日午前10時～午後4時、若松区役所で。法律人権特別相談 11月20日午後1時30分～4時30分、若松区役所で。

【寄付感謝します(香典返し)】若松区社会福祉協議会へ、加納浩(栄盛川町) 銭亀房枝(東二島) 矢野栄一(片山) 村田ハツ子(浜町二) 町田春子(本町二) 前田直行(大字小竹) 野口光(大まぎ丸) 桑野ミサヲ(中川町)。

### 若松区文化祭

入場無料。会場は、若松中央公民館と若松市民会館(ただし、児童文化祭は高須小学校)。

【日程】 11月8日午前10時～正午、若松市民会館で。

### 健康料理教室

ミルクみそスープ、ハムのはさみあげなど、乳製品を使ったカルシウムたっぷりの料理を教えます。参加無料。

【日程】 時間は、いづれも午前10時30分～午後0時30分。▼16日 11月16日 11月17日 11月18日 11月19日 11月20日 11月21日

### 成人病・結核・肺がん検診

40歳以上の人を対象に、問診、血圧測定、肝機能検査、胸部X線間接撮影(年齢制限はありません)などを行います。また、必要に応じて、心電図・眼底・貧血・血糖の検査を行います。受診料六百元(痰の検査は別に九百元が必要)。なお、66歳以上のの人などを対象にした無料の制度があります。

【日程】 時間は、いづれも午前9時45分～11時。▼11月16日 11月17日 11月18日 11月19日 11月20日 11月21日

### 無料相談

中高年齢者雇用相談 11月6日午前10時～午後3時、若松区役所で。交通安全相談 11月14日午前10時～午後4時、若松区役所で。法律人権特別相談 11月20日午後1時30分～4時30分、若松区役所で。

【寄付感謝します(香典返し)】若松区社会福祉協議会へ、加納浩(栄盛川町) 銭亀房枝(東二島) 矢野栄一(片山) 村田ハツ子(浜町二) 町田春子(本町二) 前田直行(大字小竹) 野口光(大まぎ丸) 桑野ミサヲ(中川町)。

### 若松区文化祭

入場無料。会場は、若松中央公民館と若松市民会館(ただし、児童文化祭は高須小学校)。

【日程】 11月8日午前10時～正午、若松市民会館で。

### 健康料理教室

ミルクみそスープ、ハムのはさみあげなど、乳製品を使ったカルシウムたっぷりの料理を教えます。参加無料。

【日程】 時間は、いづれも午前10時30分～午後0時30分。▼16日 11月16日 11月17日 11月18日 11月19日 11月20日 11月21日

### 成人病・結核・肺がん検診

40歳以上の人を対象に、問診、血圧測定、肝機能検査、胸部X線間接撮影(年齢制限はありません)などを行います。また、必要に応じて、心電図・眼底・貧血・血糖の検査を行います。受診料六百元(痰の検査は別に九百元が必要)。なお、66歳以上のの人などを対象にした無料の制度があります。

【日程】 時間は、いづれも午前9時45分～11時。▼11月16日 11月17日 11月18日 11月19日 11月20日 11月21日

### 無料相談

中高年齢者雇用相談 11月6日午前10時～午後3時、若松区役所で。交通安全相談 11月14日午前10時～午後4時、若松区役所で。法律人権特別相談 11月20日午後1時30分～4時30分、若松区役所で。

【寄付感謝します(香典返し)】若松区社会福祉協議会へ、加納浩(栄盛川町) 銭亀房枝(東二島) 矢野栄一(片山) 村田ハツ子(浜町二) 町田春子(本町二) 前田直行(大字小竹) 野口光(大まぎ丸) 桑野ミサヲ(中川町)。

### 若松区文化祭

入場無料。会場は、若松中央公民館と若松市民会館(ただし、児童文化祭は高須小学校)。

【日程】 11月8日午前10時～正午、若松市民会館で。

### 健康料理教室

ミルクみそスープ、ハムのはさみあげなど、乳製品を使ったカルシウムたっぷりの料理を教えます。参加無料。

【日程】 時間は、いづれも午前10時30分～午後0時30分。▼16日 11月16日 11月17日 11月18日 11月19日 11月20日 11月21日

### 成人病・結核・肺がん検診

40歳以上の人を対象に、問診、血圧測定、肝機能検査、胸部X線間接撮影(年齢制限はありません)などを行います。また、必要に応じて、心電図・眼底・貧血・血糖の検査を行います。受診料六百元(痰の検査は別に九百元が必要)。なお、66歳以上のの人などを対象にした無料の制度があります。

【日程】 時間は、いづれも午前9時45分～11時。▼11月16日 11月17日 11月18日 11月19日 11月20日 11月21日

### 無料相談

中高年齢者雇用相談 11月6日午前10時～午後3時、若松区役所で。交通安全相談 11月14日午前10時～午後4時、若松区役所で。法律人権特別相談 11月20日午後1時30分～4時30分、若松区役所で。

【寄付感謝します(香典返し)】若松区社会福祉協議会へ、加納浩(栄盛川町) 銭亀房枝(東二島) 矢野栄一(片山) 村田ハツ子(浜町二) 町田春子(本町二) 前田直行(大字小竹) 野口光(大まぎ丸) 桑野ミサヲ(中川町)。

### 若松区文化祭

入場無料。会場は、若松中央公民館と若松市民会館(ただし、児童文化祭は高須小学校)。

【日程】 11月8日午前10時～正午、若松市民会館で。

### 健康料理教室

ミルクみそスープ、ハムのはさみあげなど、乳製品を使ったカルシウムたっぷりの料理を教えます。参加無料。

【日程】 時間は、いづれも午前10時30分～午後0時30分。▼16日 11月16日 11月17日 11月18日 11月19日 11月20日 11月21日

### 成人病・結核・肺がん検診

40歳以上の人を対象に、問診、血圧測定、肝機能検査、胸部X線間接撮影(年齢制限はありません)などを行います。また、必要に応じて、心電図・眼底・貧血・血糖の検査を行います。受診料六百元(痰の検査は別に九百元が必要)。なお、66歳以上のの人などを対象にした無料の制度があります。

【日程】 時間は、いづれも午前9時45分～11時。▼11月16日 11月17日 11月18日 11月19日 11月20日 11月21日

### 無料相談

中高年齢者雇用相談 11月6日午前10時～午後3時、若松区役所で。交通安全相談 11月14日午前10時～午後4時、若松区役所で。法律人権特別相談 11月20日午後1時30分～4時30分、若松区役所で。

【寄付感謝します(香典返し)】若松区社会福祉協議会へ、加納浩(栄盛川町) 銭亀房枝(東二島) 矢野栄一(片山) 村田ハツ子(浜町二) 町田春子(本町二) 前田直行(大字小竹) 野口光(大まぎ丸) 桑野ミサヲ(中川町)。

□市政だよりに掲載したあなたの写真を差し上げます。申し込みは、広報室広報課 ☎22336へ □印刷 株式会社 天地堂印刷製本所(小倉北区)





八幡東区役所 ☎671局0801

### マイライフセミナー

結婚が間近な人や新婚さんにピッタリの講座です。先着五十人。参加無料。

【日程】 11月27日(土)午後3時55日の毎週火曜日午後6時30分～8時30分、八幡東中央公民館で。

内容はカクテルパーティー、冠婚葬祭のマナーなど。

申し込みは、11月2日から、同館☎671局6561へ。

### 公民館文化祭

次の公民館でクラブ員の作品の展示会や芸能の発表会を行います。入場無料。

【日程】 11月2日、4日 八幡大谷(☎671局1092)

10日、11日 枝光(☎671局1034)・高見(☎671局2101)・尾倉(☎671局0516)

17日、18日 大蔵(☎671局3817)。

### 健康料理教室

カルシウムたっぷりの乳製品

### 八幡図書館

☎671局1123  
休館日は、月曜日、祝日(11月3日は開館)、11月6日・13日・30日。貸し出しは、無料。

#### 自動車文庫

1人4冊以内で、次の巡回日まで貸し出します。無料。各場所に約30分間停車。時間は、㉑=午前10時30分～ ㉒=午後1時30分～ ㉓=2時30分～ ㉔=3時30分～

【11月】 ▶1日=㉑諏訪一日消防第4分団前 ㉒宮田町公園 ㉓枝光四 ▶9日=㉑祝町小学校 ▶15日=㉑大蔵公園 ㉒勝山北団地 ㉓新日鉄五条公園。(以下次号)

### 八幡東こどもと母のとしょかん

☎662局3338  
休館日は、月曜日、祝日(11月3日は開館)、11月6日・13日・30日。貸し出し・催しとも無料。

★成人読書会 11月2日午前10時～正午。テキストは、「奈陽」。(なお、前号で10日実施と掲載しましたが誤りでした。おわびします)。

★特別映写会 11月3日・10日の午後2時～3時。「福川の歴史」を上映。

★おかあさんの勉強室 11月8日午前10時～正午。テキストは、「山椒大夫」など。

★読書会講演会 11月9日午前10時～正午。天王院住職・村上了海さんの講演「こころのせかい」。

★おたのしみ会 11月10日・24日の午後2時～3時。絵本の読み聞かせ、紙芝居など。  
※前号で「あおぞら親子読書会」の日程が掲載されていませんでした。おわびします。

**保健所 だより**

八幡東保健所 ☎671局0990

**成人病・結核・肺がん検診**

★対象は、40歳以上の成人。ただし、結核検診・胸部X線間接撮影は、年齢制限がありません。

料金は、六百円(痰の検査は別に九百円が必要)。ただし、66歳以上の人などを対象にした無料の制度もあります。詳しくは、八幡東保健所へ問い合わせを。

内容は、問診、身体計測、血圧測定、総コレステロール・肝機能検査、胸部X線間接撮影など。また、必要に応じて、心電図・血糖・痰の検査などを行います。

【日程】 11月6日午前9時30分～11時、前田公民館で。

また、▼八幡東保健所「毎週木曜日」の午後1時～3時 ▼表示がある医療機関「診療時間中」(胸部X線間接撮影と痰の検査

は行いません)でも同様の検診を行っています。

**むし歯予防教室**

★対象は、3歳以下のお子さん。先着三十人。無料。当日は、歯ブラシ、コップ、タオル、エプロン、母子健康手帳を持ってどうぞ。

【日程】 12月4日午後1時10分～3時、八幡東保健所で。

申し込みは、11月2日から、八幡東保健所へ電話でどうぞ。

**フツ素塗布**

★対象は、生後8か月以上のお子さん。料金は五百円。歯磨きを済ませてからどうぞ。

【日程】 毎月第一・三金曜日(11月は2日と16日)の午後1時～3時、八幡東保健所で。

**精神保健酒害相談**

★眠れない、イライラする、憂うつになる、お酒をやめたい・やめさせたいなどでお困りの人や家族はどうぞ。無料。秘密は固く守ります。

【日程】 毎月第二木曜日(11月は8日)の午後1時～3時、八幡東保健所で。

**ツ反検査とBCG接種**

★対象は、4歳になるまでのお子さんで、これまでに二回もツベルクリン反応検査を受けていない人や再検査の人。

当日の朝、お子さんの体温を測り、母子健康手帳と印鑑を持参して下さい。無料。

【日程】 いずれも午後1時～2時、八幡東保健所で。▼ツ反応注射「毎月第二火曜日(11月は13日) ▼ツ反応判定とBCG接種」注射の二日後(11月は15日)。

【日程】 11月19日午前10時～午後4時、八幡東区役所で。

**交通安全相談**

11月19日午前10時～午後4時、八幡東区役所で。

**高齢者職業相談**(55歳以上)

月曜～土曜日(祝日・11月12日は休み)の午前9時～午後4時(土曜日は正午まで)、八幡東区役所で。

**心配ごと相談** 毎週火曜・水曜・金曜日(祝日は休み)の午前10時～午後3時、八幡東区社会福祉センター(八幡東区役所南側)で。毎月第四金曜日(11月23日は祝日のため16日に実施)は弁護士が面談します。

**寄付感謝します** 《敬称略》

八幡東区社会福祉協議会へ

▼香風忠志(元元義廣(帆柱)) 佐藤武久(出二) 寺本マキ子(帆柱四) 安東美智子(帆柱二) 喜多川幹計(八王寺町) 山崎優子(帆柱原町) 佐藤晋男(帆柱三) 斎藤松代(西宮町) 當房道代(平野一) 関谷寿子(中芸三) 大野和雄(大蔵二) 徳水トミ子(枝光三)

**無料相談**

11月1日・8日・15日の午前10時～午後3時、八幡東区役所で。

11月6日・13日・20日

□市政だよりに掲載したあなたの写真を差し上げます。申し込みは、広報室広報課 ☎582局2236へ □印刷 株式会社 天地堂印刷製本所(小倉北区)

# 八幡西



八幡西区役所 ☎642局1441

なお、②と③の上位入賞者には、賞品があります。

申し込みは、九州女子短期大学 ☎69局3331内線312へ。

問い合わせは、八幡西中央公民館 ☎641局7700へ。

## パドミントン入門講座

（八幡西勤労青少年ホーム）

対象は、20歳以下の人（学生は除く）。先着十五人。受講無料（シャトル代千円）。

【日程】 11月7日・28日の毎週水曜日午後6時30分～8時30分、八幡西勤労青少年ホーム（南鷹見町6-1、☎69局2684）で。

## ジョギング教室

どなたでもどうぞ。参加無料（保険料八十円）。昼食は持参して下さい。

【日程】 12月16日午前9時～午後2時、本城陸上競技場とその周辺で。

内容は、①メキシコオリンピックメダリスト・君原健二さんの講演 ②事前申告制5、走（自分が予定した所要時間で走る） ③タイムトライアル（1、2、3、4） ④医師による健康相談

問い合わせは、八幡西中央公民館 ☎641局7700へ。

## 木屋瀬を歩こう

ふるさと木屋瀬（金剛・笹田野面・木屋瀬地区）を再発見しませんか。どなたでもどうぞ。先着五十人。参加無料。

【日程】 11月18日・12月9日の毎週日曜日午前10時～正午。申し込みは、11月4日から、木屋瀬公民館 ☎641局1127へ。

## 無料相談

行政相談 11月1日・8日・15日の午前10時～午後3時、八幡西区役所で。

年金相談 11月7日・14日の午前10時～午後4時、八幡西区役所で。

交通事故相談 ▼11月13日午前10時～午後4時、八幡西区役所

▼毎週月曜・土曜日（11月3日・12日・23日は休み）の午前10時～午後4時（土曜日は正午まで）市役所階交通事故相談所（小倉北区）。

## 子どもと大人の映画大会

どなたでもどうぞ。入場無料。

●日時 11月3日午前10時～正午と午後1時～3時。  
●場所 八幡西市民センター（相生町19-1）で。

上映は、劇映画「イルカと少年」、アニメ「サンタの贈り物」、家庭教育映画「君はすばらしい」など7本。問い合わせは、八幡西中央公民館 ☎641局7700へ。

## 保健所

だより



八幡西保健所 ☎642局1441・310

### 原爆被爆者健康診断

対象は、区内に住む原爆被爆者健康手帳が同日持参して下さい。無料。

【日程】 会場は、いずれも八幡西保健所。▼11月1日・30日 午前9時～10時30分 ▼16日・30日 午後1時～2時30分。

### 成人病・結核・肺がん検診

対象は、40歳以上の人。ただし、結核検診（胸部X線間接撮影）は年齢制限がありません。料金は、六百円（痰の検査は別に九百円が必要）。なお、66歳以上の人などを対象にした無料の制度があります。

内容は、問診、血圧測定、肝機能検査、胸部X線間接撮影など、必要に応じて、心電図、眼底貧血・痰・血糖検査をします。

【日程】 時間は、いずれも午後9時30分～11時（産業医科大）午後1時～2時30分（学構内）。

前9時30分～11時（産業医科大）午後1時～2時30分も実施。

【11月】 ▼3日 産業医科大学構内 ▼15日 八幡西市民センター ▼22日 本城公民館

なお、八幡西保健所（11月12日を除く毎週月曜日の午後1時～3時）と表示がある医療機関（診療時間中、胸部X線間接撮影と痰の検査を除く）でも行っています。

### 健康料理教室

【ミルクミソスープ、ハムのはさみあげなど、乳製品を使ったカルシウムたっぷりの料理を教えます。無料。

【日程】 11月28日午前10時～正午、上津役公民館で。

### 精神保健・酒害相談

【精神的なことでお悩みの人や、お酒をやめたい人がやめられないなどでお困りの人や家族はどうぞ。無料。電話で予約を。

【日程】 毎月第一・三火曜日（11月は6日と20日）の午後1時～3時、八幡西保健所で。

## 八幡図書館

☎ 671局 1123

休館日は、月曜日、祝日（11月3日は開館）、11月6日・13日・30日。貸し出し無料。

### 自動車文庫

1人4冊以内で次の巡回日まで貸し出します。無料。各場所に約30分間停車します。時間は、⑦＝午前10時30分～ ①＝午後1時30分～ ②＝2時30分～ ③＝3時30分～を表します。

【11月】 ▶1日＝⑦黒崎窯業大畑アパートと永大丸小学校前 ④楠橋高江線緒方組前 ②県管千代ヶ崎団地と下畑ふれあい広場 ⑤市営本城団地と市営金剛大谷団地 ▶2日＝⑦新日鉄鉄王アパートと県社浅川団地 ④幸神大畑と大平公民館 ⑦市営幸神西団地3棟と千代二3号公園 ③三菱化成幸神アパートと船越二 ▶3日＝⑦屋敷一黒崎窯業駐車場 ▶7日＝⑦大膳二公園前 ④鷹見台五郎丸公園 ②泉ヶ浦郵便アパート 桜ヶ丘町 ▶8日＝⑦永大丸南町二 ④新日鉄岸の浦アパートと萩原北公園 ⑦市社小鷺田団地と県管小鷺田団地 ⑤小鷺田公園団地と小鷺台四 ▶9日＝④日吉台一 ②日吉台二 ⑤医生ヶ丘 ▶10日＝⑦浅川水村さつき ▶14日＝⑦浅川水水洗公園 ④新上津役団地と上上津役団地と田折尾出張所浅川分室 ②町上津役公民館と春日台一と光貞台東公園 ⑤引野三ちびっ子広場と沖田四駐車場と住宅公園本城西団地 ▶15日＝⑦下上津役団地公民館と大原団地53棟 ④塔野南公園 ②大平台西公園 ⑤千代ニュータウン東児童公園 ▶16日＝⑦黒崎窯業紅梅アパート正午～八幡西区役所 ⑦農協八幡支所 ⑤上の原第四。

《以下次号》

### 大池こどもと母のとしよかん

☎ 641局 9287

休館日は、月曜日、11月30日。貸し出し無料。

### 折尾こどもと母のとしよかん

☎ 691局 5653

休館日は、月曜日、祝日（11月3日は開館）、11月6日・13日・30日。貸し出し、催しも無料。  
★アニメ映写会 11月11日午前11時～正午と午後2時～3時の2回。題名は、「慶十公園林」「がんばれ盲導犬サーブ」「アリとキリギリス」。

### 八幡南こどもと母のとしよかん

☎ 618局 8441

休館日は、月曜日、祝日（11月3日は開館）、11月6日・13日・30日。貸し出し無料。

□市政だよりに掲載したあなたの写真を差し上げます。申し込みは、広報室広報課 ☎582局2236へ □印刷 株式会社 天地堂印刷製本所（小倉北区）





**成人病 結核・肺がん 検診**  
★対象は、40歳以上の  
人。ただし、  
結核検診(胸部X線間接撮影)  
は年齢制限がありません。  
料金は六百円(痰の検査は別  
に九百円が必要)。なお、66歳  
以上の人、国民健康保険の無料  
受診券を持っている人などを対  
象にした無料の制度もあります。  
詳しくは、戸畑保健所に問い合  
わせを。

**健康診断**  
内容は、肥満度・血圧測定、  
血液・尿・心電図検査、乳がん  
検診、健康相談。  
【日程】 11月17日午後1時30  
分～3時、戸畑医師会医療セン  
ター(正津町2-10、☎871局6  
326)で。  
★フッ素  
で虫歯を  
防ぎましよう。対象は、1歳～6  
歳のお子さん。料金は五百円。  
歯磨きを済ませてからどうぞ。  
【日程】 毎月第一・三金曜日  
(11月は2日と16日)の午前9  
時～11時、戸畑保健所で。  
ツヘルクリン反応検査と  
BCG接種  
★対象は、まだ一度も検査を受  
けていない4歳になるまでのお  
子さん。無料。母子健康手帳と  
印鑑をお忘れなく。  
【日程】 いずれも午後1時～  
2時30分、戸畑保健所で。▼ツ  
ヘルクリン反応検査は、毎月第一水曜日(11  
月は7日) ▼判定とBCG接  
種は注射の二日後(11月は9日)。  
★対象は、  
16歳～64  
歳の人。ご協力下さい。  
【日程】 11月9日午前9時30  
分～正午、鞘ヶ谷公民館で。

**乳児3歳児の  
保健指導など**  
★指定医  
院で、4  
か月・7  
か月・1歳6か月・3歳児の健  
康検査(母子健康手帳を持参す  
れば無料)を受けてから、戸畑  
保健所へどうぞ。無料。  
【日程】 ▼4か月児(毎月第  
三水曜日、11月は21日)と7か  
月児(毎月第四水曜日、11月は  
28日)を受け付けは、午後1時  
～1時20分。乳児の保健、離乳  
離乳食、栄養などの相談と指導。  
▼1歳6か月児(毎月第二水曜  
日、11月は14日)を受け付けは、  
午後1時～1時20分。育児、保  
健、栄養などの相談と指導。  
▼3歳児(毎月第四水曜日、11  
月は26日)を受け付けは、午前  
9時30分～9時50分。夜尿、性  
格としつけ、偏食、栄養などの  
相談と指導。  
【日程】 11月17日午後1時30  
分～3時、戸畑医師会医療セン  
ター(正津町2-10、☎871局6  
326)で。  
★フッ素  
で虫歯を  
防ぎましよう。対象は、1歳～6  
歳のお子さん。料金は五百円。  
歯磨きを済ませてからどうぞ。  
【日程】 毎月第一・三金曜日  
(11月は2日と16日)の午前9  
時～11時、戸畑保健所で。  
ツヘルクリン反応検査と  
BCG接種  
★対象は、まだ一度も検査を受  
けていない4歳になるまでのお  
子さん。無料。母子健康手帳と  
印鑑をお忘れなく。  
【日程】 いずれも午後1時～  
2時30分、戸畑保健所で。▼ツ  
ヘルクリン反応検査は、毎月第一水曜日(11  
月は7日) ▼判定とBCG接  
種は注射の二日後(11月は9日)。  
★対象は、  
16歳～64  
歳の人。ご協力下さい。  
【日程】 11月9日午前9時30  
分～正午、鞘ヶ谷公民館で。

戸畑区戦没者追悼式

献花等を行って、戦没者の冥  
福を祈ります。踊り、民謡等の  
アトラクションもあります。入  
場無料。  
【日程】 11月2日午前10時45  
分～午後0時15分、福祉文化セ  
ンター音楽ホールで。  
問い合わせは、戸畑区役所振  
興課 ☎871局1501内線299へ。

戸畑区文化祭

どなたでもどうぞ。  
問い合わせは、戸畑中央公民  
館 ☎872局4281へ。  
秋の茶会 11月3日午前9時～  
午後2時、西日本工業倶楽部で。  
お茶券千五百円。  
各流合同いけ花展 いずれも午  
前9時～午後6時、戸畑中央公  
民館で。入場無料。▼池坊11  
月7日～9日 ▼専正池坊10  
日・11日 ▼諸流派15日～17  
日。  
邦舞の会 11月11日午前10時～  
午後4時30分、戸畑市民会館で。

戸畑区役所  
市民ロビーの催し

水口弘美のパッチワークの世界  
11月6日～20日。戸畑祇園大山  
筈や花などをモチーフにした、  
戸畑区美術協会会員・水口弘美  
さんのパッチワーク(ベッドカ  
バー、クッション、小物入れ、  
袋など)約二千点を展示します。  
血圧測定と健康相談 毎月第二  
月曜日(ただし、11月は休日の  
ため、5日に実施)の午前9時  
30分～11時30分。無料。  
【寄付感謝します】(敬称略)  
【戸畑区社会福祉協議会へ】  
▼香典返し 黒田剛(中原東二)  
久田見正之(中原東二) 南郁  
榮(中原西二) 中島徳子(牧  
山二) 【戸畑民生事業協会へ】  
▼香典返し 角ヨシ子(千防二)  
内尾ミズエ(椎ノ木町)。

無料相談

問い合わせは、戸畑区役所市  
民相談室 ☎872局0039へ。  
心配ごと相談 11月1日・8日・  
15日の午前10時～午後3時、戸  
畑区役所で。毎月第二水曜日(11  
月は15日)は法律相談日です。  
年金相談 11月5日・14日・19  
日の午前10時～午後4時、戸畑  
区役所で。  
法律人権特別相談 11月6日午  
後1時30分～4時30分、戸畑市  
民会館で。  
交通事故相談 11月8日午前10  
時～午後4時、戸畑区役所で。  
行政相談 11月9日午前10時～  
午後3時、戸畑区役所で。

戸畑図書館  
☎871局3464

※休館日は、月曜日、祝日(11月  
3日は開館)、11月6日・13日・  
30日。  
●文化講演会 11月2日午後2時  
～4時。参加無料。女性史研究家・  
佐藤喜久子さんの講演「杉田久女  
の生き方」。  
●成人読書会 11月15日午前10時  
～正午。参加無料。テキストは、  
スタンダール著「赤と黒」。

戸畑こどもと母のとしよかん  
☎881局5155

※休館日は、月曜日、祝日(11月  
3日は開館)、11月6日・13日・  
30日。  
●こどものつどい 11月10日午後  
2時～3時。参加無料。本の読み  
聞かせ、紙芝居、ゲームなど。  
●ダンボのじかん 毎週金曜日の  
午前10時30分～11時。参加無料。  
絵本の読み聞かせ、手遊びなど。

戸畑駅ビルこどもと母のとしよかん  
☎882局3822

※休館日は、月曜日、祝日(11月  
3日は開館)、11月6日・13日・  
30日。  
●こどもの本を読む会 11月8日  
午前10時30分～正午。参加無料。  
テキストは、「グリム童話」。  
●小さい子の絵本のじかん 毎週  
水曜日の午前10時30分～11時。参  
加無料。絵本の読み聞かせなど。

テレホン健康相談  
871局4528

育児・栄養・健康に関する相談に、  
医師・保健婦・栄養士が応じます。  
【受付時間】 月曜～土曜日(祝日と  
11月12日は除く)の午前8時45分～  
午後4時30分(土曜日は正午まで)。

□市政だよりに掲載したあなたの写真を差し上げます。申し込みは、広報室広報課 ☎882局2236へ □印刷 株式会社 天地堂印刷製本所(小倉北区)