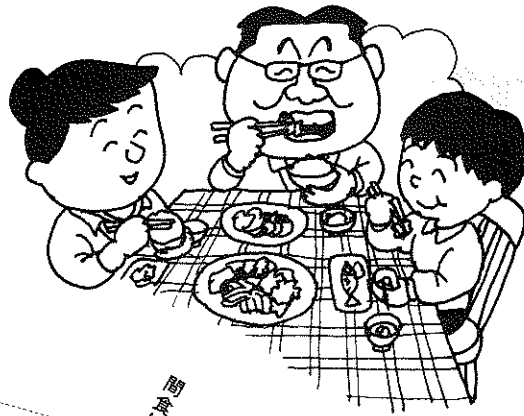


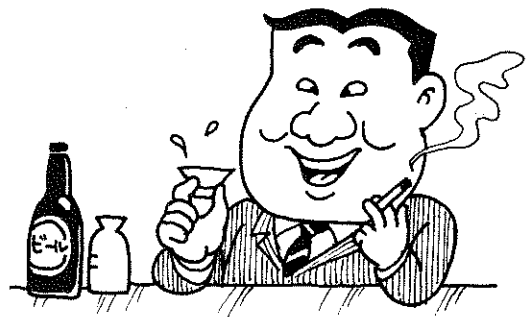
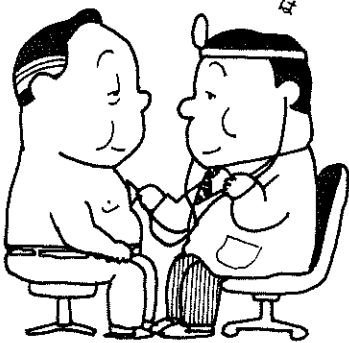
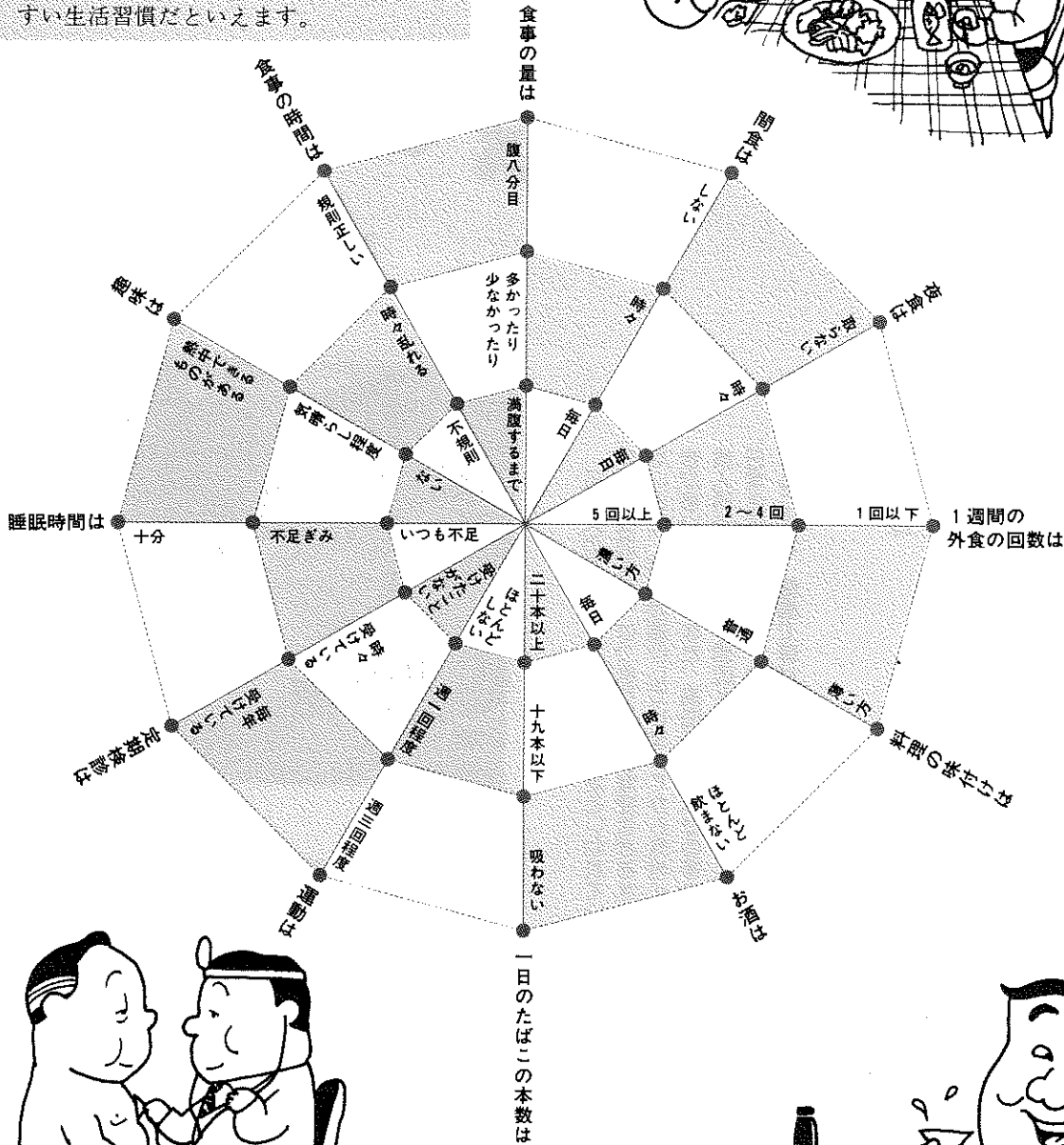
あなたの“成人病度”をチェック！

各項目の中から当てはまるものを選び、●印に○を付けてください。選んだら、○を線で結んでみてください。

線で結んだ図形の面積が広いほど生活習慣が健康的で、逆に面積が狭いほど成人病（高血圧症、糖尿病など）になりやすい生活習慣だといえます。



あなたの生活は健康的？



11月1日
NO.725

市政だより

きたきゅうしゅう

●発行 北九州市 ●編集 北九州市広報室広報課 〒803 北九州市小倉北区城内1番1号 ☎582局2236
平成5年11月1日 発行
(毎月1日・15日の2回発行)

市の人口 (平成5年10月1日) ▶総数101万9996人 (対前年同月比881人減) ▶男48万4175人 ▶女53万5821人 ▶門司12万3969人 ▶小倉北19万6731人
市の人口 ▶小倉南19万9788人 ▶若松8万9717人 ▶八幡東8万7416人 ▶八幡西25万4909人 ▶戸畑6万7466人 世帯数37万9705世帯 面積482.39km²



高血圧の合併症

- 狭心症
心臓自身への血液の供給が不足し、その能力が低下すると起こります。運動や仕事をするとときに胸が締め付けられるような圧迫感や痛みが襲われます。
- 心筋梗塞
冠状動脈が詰まり、心臓に血液が流れず、心臓の筋肉の組織が、死ぬため起こります。胸部に激しい痛みがあります。
- 脳出血
脳の血管が破れて出血を起こすもので、多くの場合、深い昏睡と半身の麻痺を伴います。
- 脳梗塞
脳血管内の動脈硬化で、血管が詰まって血行を止めるため起こります。手足の麻痺や痙攣を起こしながら徐々に悪化します。

このほか、精神的な緊張や運動、気温などでも血圧は変動します。

高血圧の原因
高血圧の原因は、はっきりと分かっているものと、まだはっきりとは分からないものがあります。高血圧者の約九割が、原因の分からない高血圧だといわれています。現在、その原因は、遺伝的な要素が大きく関係している、それに環境的な要素が加わっていると考えられています。ですから、家族の中に高血圧者がいる場合は、自分も高血圧になる可能性が高いと考えて、注意が必要です。

年齢とともに増える高血圧者
血圧は、年齢が高くなるにつれて上がる傾向があります。高血圧者は、30歳代で増えはじめ、40歳代から50歳代にかけて急激に増えます。70歳代になると、半数近くが高血圧者であるといわれています。

また、性別では、50歳ごろまでは男性の方が多く、それを過ぎると男女差はほとんどなくなります(表2)。

高血圧は合併症が怖い
高血圧の状態が続くと、次第に血管の弾力性が失われて硬くなります。これが、動脈硬化です。また、血管の内径が小さくなり血液が流れにくくなります。特に脳、心臓、腎臓などの血管が侵されやすくなり、次のような影響がでます。

①心臓への影響：心臓は血液を送り出すポンプの役割を果たしています。高血圧で、心臓が血液を強く血管に送り出している状態が続くと、筋肉が発達し心臓肥大が起こります。肥大する心臓により多くの酸素と栄養

が必要になります。その酸素や栄養の補給は冠状動脈が行っています。

高血圧の状態が長く続くと、冠状動脈が動脈硬化になり、「狭心症」や「心筋梗塞」を起こす危険性が出てきます。

②脳への影響：細かい動脈が集まっている脳では、動脈が硬化し、血液の循環が悪くなると、物忘れや怒りっぽくなるなど、感情の変化が現れます。脳の動脈硬化が進むと「脳出血」や「脳梗塞」などの脳卒中が起こりやすくなります。

③腎臓への影響：腎臓は血液をろ過してきれいにすることで、腎臓の細かい動脈が硬化すると、血液の流れが不十分になるので、腎臓の働きが悪くなり、腎臓自体が硬化したり委縮したりします。

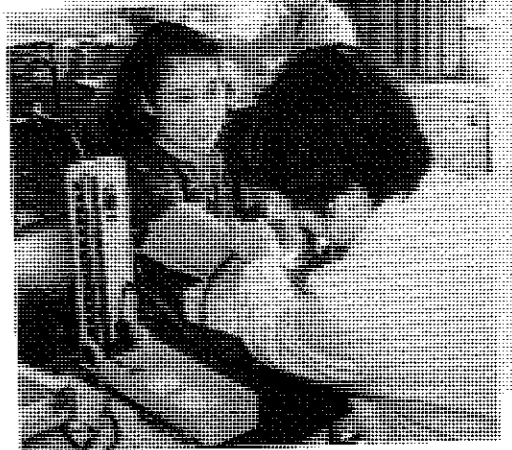
この状態がさらに進むと、尿と一緒に排出しなければならぬ毒素が血液中に残るようになります。

日常生活の改善で高血圧は予防できる
血圧は、健康のバロメーターといわれています。高血圧は、そのまま放置すれば怖いものですが、日常生活の管理をきちんとすれば少し怖くはありません。食事などの注意で血圧は下がります。

日常生活を改善すれば、高血圧は予防でき、同時に高血圧による合併症の予防にもつながります。

血圧は健康のバロメーター

高血圧特集



問い合わせ
保健局保健予防課 ☎582局2430か
各保健所へ

日本人の五人に一人が、高血圧だといわれています。高血圧は、はっきりとした自覚症状があまりないので、症状が進行してしまつてから気付く場合が多いのです。また、高血圧は、ほかの多くの成人病を引き起こす原因ともなります。ですから、日常生活を改善して、血圧をうまくコントロールすることが、健康で豊かに生きるためのカギになります。

高血圧とは
血圧とは、心臓から送り出された血液が、血管を押し広げる圧力のことです。高血圧は、この圧力が高くなり過ぎている状態をいいます。

心臓が、縮み血液を送り出したときの血圧が最大血圧、広がり血液を送りださないときの血圧が最小血圧です。WHO(世界保健機関)は、高血圧の基準を、

最小血圧が95ミリHg以上が最大血圧が160ミリHg以上としています(表1)。

自分の血圧を知るには、月に二・三回程度朝起きたときや夜寝る前など決まった時間に測ることをお勧めします。

血圧は変動する
血圧は、常に一定のものではなく、一日のうちでも変動します。眠っている間は低く、起きて活動すると上昇してきます。

食生活編

●みそ汁はいつもおかわりする。
●何にでもソースやしょうゆをかけて食べる癖がある。
●そばなどの汁は全部飲む。
●漬物が好きでよく食べる。
●肉は赤身より脂身が好き。
●天ぷらなどの揚げ物が好き。
●トーストには、いつもバターをたっぷりつけて食べる。
●ケイキが好きでよく食べる。
●塩麴などの塩蔵品が好き。
●マヨネーズはたっぷり使う。

判定(はいの数)
7以上：高血圧への超特急コースの食べ方です。早急に、食生活の改善に取りかかる必要があります。医師の指導を取り入れるのもよいでしょう。
4~6：かなり改善を必要とします。今のところ高血圧でなくても、栄養の偏りがなくなるよう心がけてください。
1~3：少し注意が必要ですが、バランスのとれた食生活を改善することは、それほど難しくはないでしょう。
0：塩分、脂肪の少ない食事を選ぶ習慣があるようなので、とりあえず安心です。こうした食生活を続けてください。

高血圧チェック

はいの数はいくつ?

●肩こりがする。
●目まいがする。
●耳鳴りがする。
●ときどき吐き気がする。
●後頭部から首筋にかけてこわばった感じがする。
●頭のしんが重い。
●手足の先がしびれる。
●眠れない。
●夕方になると手足がむくんでくる。
●階段を降りるとき、つんのめりそうになる。

判定(はいの数)
7以上：かなり高血圧の危険性が高いといえます。ほかの成人病の可能性も考えられるので、早めに医師の診察を受けてください。
4~6：高血圧である危険性があります。放置しておくとならぬ成人病になる場合があるので、近いうちに医師に相談しましょう。
1~3：一応は、高血圧を疑って、血圧測定をすることをお勧めします。日常生活により気を配ってください。
0：今のところ、特に問題はないようです。今後も健康の維持に心がけてください。

表2 性別・年齢と血圧

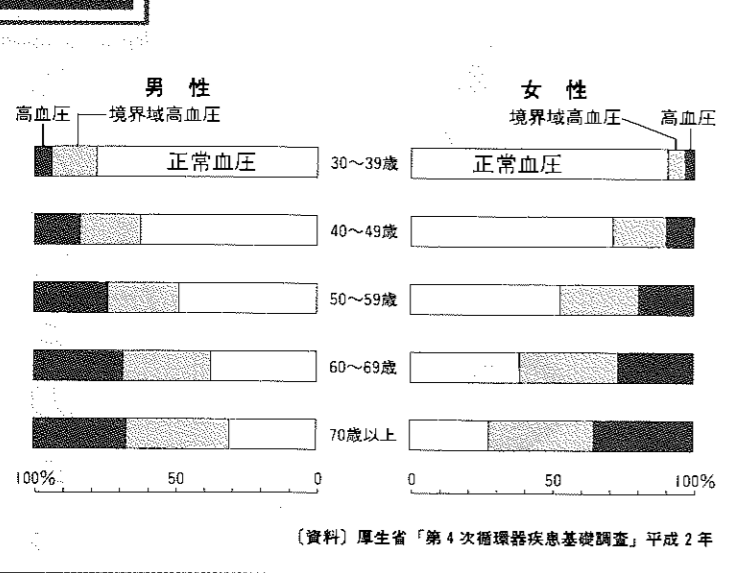


表1 血圧の基準

※WHO(世界保健機関)の基準による

区分	最高血圧		
	139mmHg以下	140mmHg~159mmHg	160mmHg以上
最低血圧	89mmHg以下	正常血圧	境界域高血圧
	90mmHg~94mmHg		
	95mmHg以上		高血圧

日常生活の改善で

お薬はあきらめず

塩分を控えた食生活を



アドバイス①
高血圧予防のために、食生活ではどのようなことに気を付けたらいいですか。
井本 一番気を付けないといけないのは塩分でしょうね。食塩には、血圧を上げる成分が含まれていますから。

一日の食塩摂取量の目安はどれくらいですか。
井本 十グラム以下が目安になります。高血圧の人は、五〜七グラム以下を目安にしてください。そのためには、調味料や加工食品の塩分量を知っておくといでしょう。
外食することが多い人

は、どのような点に気を付けられたいですか。
井本 栄養のバランスがとれた料理を選ぶこと。それから、めん類は、汁をぜんぶ飲まないことです。

塩分のほかに高血圧の原因になるものは何がありますか。
井本 牛や豚の脂身などの動物性脂肪と糖分の取り過ぎには気を付けなければなりません。脂肪や糖分は、人が活動するときのエネルギー源として重要な栄養素ですが、取り過ぎると肥満になります。肥満は、高血圧の原因と考えられています。激しい運動をする人や仕事でよく体を動かす人は、多く取っているのですが、あまり体を動かさない人は少なく抑えないといけません。

ところで、子どもの好きなスナック菓子やインスタントラーメンなどの加工食品には、塩分

も多く含まれています。こうしたものを無造作に子どもに食べさせるのは、考えものですね。最近増えている肥満児や若年性高血圧の原因として、こうした食生活と運動不足が指摘されています。

酒やたばこは控えめに



アドバイス②
お酒を飲む人は、高血圧になる可能性が高いと聞きますが。
井本 お酒を全く飲まない人も高血圧になることはあります。が、やはりお酒を飲む機会が多い人のほうが高血圧になる確率は高くなっています。
たばこは、どうなんで

ストレスは早めに解消を



アドバイス③
ストレスでも血圧が上がるそうですが。
井本 確かにストレスを受けると血圧は上がります。それは、神経が緊張すると血管が収縮し、血液の通り道が狭くなるため、心臓は血液を押し出すのに余計な力が必要になります。ストレスがたまった状態が続くと、神経が緊張を解かなくなってしまう

保健局保健予防課 井本美知子(医師)



食品の塩分量

ふだん食べるものだから 知っておきたい

梅干し (1個) = 2.1g	たくあん(2切れ) = 1.1g	しょうゆ (大さじ1杯) = 2.7g	マヨネーズ(大さじ1杯) = 0.3g
ハンバーグ = 1.4g	インスタントラーメン = 5.2g	みそ汁 = 1.7g	食パン(2切れ) = 1.6g

塩分は1日10g以下に

その他の食品に含まれる塩分量
▼ちくわ(一本) 〇.七グラム
▼ベーコン(薄切り) 一枚 〇.ニグラム
▼バター (大さじ一杯) 〇.ニグラム
▼カレーライス 三三〇グラム
▼チャーハン 四七グラム
▼スパゲティ 四二グラム
▼カツ丼 六九グラム
▼天丼 三三六グラム

い、高血圧の状態が持続するのです。
だれにでもできるストレス解消法は、
井本 十分な睡眠をとるのも一つの方法でしょう。睡眠は、肉体的な疲労も精神的な疲労もなくしてくれます。高血圧の人は、一日八時間の睡眠が、ぜひ必要です。

アドバイス④
適度な運動で肥満の解消を
運動は高血圧の予防に



なるそうですが。
井本 適度な運動は、高血圧の予防になります。しかし、運動後一時的に血圧が上がるため、重度の高血圧の人には運動を勧められません。
運動は、ストレスの解消にも大いに役立ちます。特に肥満の人には、日ごろから運動を心がけて欲しいですね。
適度な運動とは、どれくらいの運動量ですか。
井本 人によって違いますが、軽く汗ばむ程度と考えたらよいでしょう。
どんな運動をしたらよいのですか。
井本 散歩でも体操でも構いません。無理なく楽しみながら続けられるものを選んでください。

冬は急激な温度変化に注意を



アドバイス⑤
寒さはどうして高血圧にとって大敵なのか。
井本 寒いと、血管が収縮するので血圧は上がります。冬、暖かい部屋から冷たい外気のもとに出るときには要注意です。
そうすると、入浴するときは気を付けなければなりませんね。
井本 入浴中に脳卒中や心臓発作に襲われる話をよく聞きます。

これは、入浴そのものが危険なのではなく、湯の温度と浴室の温度の差が大きい場合に発作を起すと考えられるべきです。ですから、浴室や脱衣場を暖かくしておくといでしょう。
トイレでの脳卒中も多いそうですが。
井本 二つの原因が考えられます。一つは、排便で力むことで血圧が上がるためです。繊維質が多い食品をたくさん食べて、便通がよくなるようにしなければなりません。
もう一つの原因は、従来日本のトイレが寒い場所に設けられていることが多いことです。高血圧の人がいる家庭では、トイレは暖かくしておくといでしょう。

高血圧特集

工夫をこらした食事で無理なく減塩



森岡梅子さん(小倉南区)
食事療法を始めたのは、保健所の検診で高血圧と診断されたのがきっかけです。夫も高血圧だったので、二人で協力して食事療法を始めました。

最初、薄味はもの足りなく感じました。そこで、わが家では、カボスの汁で薄めたしょう油を焼き魚にかけるなど、酸味や香味を利用した味付けで工夫しています。薄味だから、魚や野菜など新鮮な材料そのものの味が楽しめるんですよ。
また、一日三十種以上の食品を食べるようにしています。食事療法は家族の協力がなると続けることが難しいと思います。今では、夫のほうから私より減塩食について詳しくなっているんですよ。

私の高血圧予防法

楽しく歩いて健康づくり



齊藤幸望さん(八幡西区)
私は、高血圧だったのですが、保健所の医師に相談して体に負担の少ない歩く健康づくりを始めました。
週六日、六・二キロを約一

時間かけて歩いていきます。歩くといっても、ただ漫然と歩いていたのでは運動にならないので、腕を大きく振り、少し息があがるくらいに歩いていきます。また、電車を利用するときは、一つ先の電停から乗り、目的の地の一つ手前の電停で降りるようにしています。これも、結構いい運動になるんですよ。
今では、歩くのが楽しくなりました。雨が降った日にも、傘をさしていつもどおりに歩くので、妻から、そこまでしなくてと笑われています。

健康づくりの強い味方です

相談ガイド

詳しくは、各保健所へ。

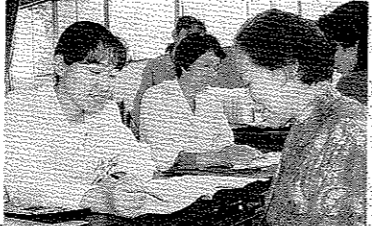
成人病・結核 肺がん検診

内容は、問診、血圧測定、総コレステロール・肝機能検査など。また、必要に応じて、心電図・眼底・血糖・痰の検査なども行います。
対象は、40歳以上(女性は18歳以上)の人(結核検診は、年齢制限がありません)。受診料六百円(痰の検査は別に九百円が必要)。なお、66歳以上の人、39歳以下の女性を対象にした無料の制度があります。

【日程】 いずれも午後1時〜3時(八幡西保健所は午前9時〜10時30分、各保健所で。祝日は休み。▼毎週月曜日 小倉北・八幡西 ▼毎週火曜日 若松・戸畑 ▼毎週水曜日 門司・小倉南 ▼毎週木曜日 八幡東。
【日程】 いずれも午後1時〜3時(八幡西保健所は午前9時〜10時30分、各保健所で。祝日は休み。▼門司 毎月第二金曜日の午前10時〜11時 ▼小倉北 毎月第二木曜日の午前10時〜11時30分 ▼小倉南 毎月第一水曜日の午前10時〜11時30分 ▼若松 毎月第一木曜日の午前9時〜11時30分 ▼八幡東 毎月第四火曜日の午前9時30分〜11時 ▼八幡西 毎週月曜日の午前9時〜10時30分 ▼戸畑 毎月第二月曜日の午前9時30分〜11時30分。

健康なんでも相談

保健婦が相談に応じます。血圧測定も行います。無料。



- 門司保健所 門司区清滝三丁目 ☎070 458 86
- 小倉北保健所 小倉北区大門一丁目 ☎070 052 2
- 小倉南保健所 小倉南市民センター内 ☎070 218 5
- 若松保健所 若松区白山一丁目 ☎070 404 5
- 八幡東保健所 八幡東区役所横 ☎070 099 0
- 八幡西保健所 八幡西区役所内 ☎070 144 1
- 戸畑保健所 戸畑区役所横 ☎070 452 9

健康づくりが決め手...

国民健康保険事業

私たちが、病気になるったり、けがをしたりしたとき、安心して病院にかかれるように、健康保険制度があります。

国民健康保険は、会社などの健康保険に加入していない人(自営業・農林水産業・無職の人など)が加入する医療保険制度です。その健康保険制度を支えているのは、加入者の皆さんが納める保険料です。

医療の高度化・高齢化などのため、医療費は年々増加しています。今後、財政状況は、ますます苦しくなることが予想されます。

この制度を維持するためには、口から健康に気を付け、病気を予防するなど、医療費を節約することが大切です。

財政状況は？

国民健康保険は、皆さんが病院で治療を受けたとき、原則として治療費の七割を保険が負担する制度です。

その財源は、皆さんが納める保険料と国の補助金(国庫支出金)です。

しかし、高齢化社会の到来や医療の高度化・高齢化傾向などに伴って、医療費は年々増え続けています。

つまり、医療費が上がれば、それに比例して保険料も上がる仕組みになっています。

市は、保険料の値上げ幅を抑えるため、平成5年度は約九十八億円を国民健康保険に繰り入れています。

健康づくりは予防と検診

健康は、私たちの暮らしの中で大切な財産です。その健康を守るのは、ふだんからの病気の予防と早期発見のための検診です。日ごろから食生活などに気を付けたら、積極的に検診を受けたら、健康維持にこそ心がけることが大切です。

国民健康保険は、加入者のうち40歳～65歳までの皆さんに、成人病予防検診の無料受診券を差し上げています。

検診は、各保健所や表示がある病院・病院で行っています。あなたの健康づくりの第一歩に、ぜひ役立ててください。

なお、66歳以上の人は、年齢を証明できるもの(健康保険証など)を持って行けば無料になります。

国民健康保険ひとくちメモ

詳しくは、各区役所国保年金課にお問い合わせください。

高額療養費の支給

病院等で支払った一か月間の金額が六万二千円(市民税非課税世帯は三万五千四百円)を超えたときなどは、申請すると高額療養費が支給されます。

なお、支払いに困っている人のために、「高額医療費貸付制度(無利子)」があります。

助産費・葬祭費の支給

助産費(二十四万円)・社会保険などほかの健康保険から支給を受けた場合を除く、葬祭費(四万円)が支給されます。

はり・きゅうの施術補助

市が指定した「はり・きゅう師」に施術を受けた場合は、月十回まで、協定料金の半額補助を受けられます。

交通事故にあったとき

必ず各区役所国保年金課に届け出てください。医療費などの相談に応じます。

税が街を変えていく

税を知る週間
11月11日～17日

市税1万円の使い道

民生費 年長者・児童・障害者の福祉など	1913円
土木・港湾費 道路・公園・橋・港の整備など	1852円
公債費 市債の元利償還	1318円
教育費 学校や公民館など	1298円
総務費 市・区役所の整備・運営など	1225円
諸支出金 上下水道・交通・防災事業への援助など	779円
環境費 ごみ処理、ごみの資源化、環境保全対策など	612円
消防費 火災予防、消火・救急活動など	363円
保健衛生費 保健・医療対策など	281円
労働費・農林水産業費・商工費 地域経済・観光の振興など	271円
建築行政費 市営住宅の建設・管理、建築指導など	214円
議会費 市議会の運営	63円
その他 災害対策など	11円

美しい公園、整備された道路、年長者サービス...。市は、皆さんが豊かで健康的な暮らしができるように、いろいろな仕事をしています。これらの仕事は、市税、地方交付税、国庫支出金、市債などによって賄われています。

特に市税は、市が独自に使い道を決められるもので、皆さんの声を市政に生かすための大切な財源です。

もうすぐ「税を知る週間」。この機会に「税」のこと、考えてみませんか。

市県民税はこうして決まります

税額は、それぞれの納税者の所得や家族構成などの実状に応じて決められます。

ですから、配偶者や扶養親族があるかどうか、病気や災害などによる臨時の出費があるかどうかなどの個人的な事情も考慮して税額を決めます。

二存じですか？

こんなこと

火事や風水害などの災害を受けたら、病気やけがで働けないなどの特別の事情があるとき、税の軽減や免除、納期限の延長などの適用が受けられることがあります。

お気軽に相談を

税についての問い合わせや相

談は、次の窓口へどうぞ。

- 市税(市民税、固定資産税、軽自動車税、特別土地保有税など) 各区役所課税課(小倉北・小倉南・八幡西区は、市民税課・固定資産税課、か納税課へ)。
- ▼門司区 331局 1881、小倉北 4111、若松区 405局 5321、八幡東区 67局 0801、八幡西区 62局 1441、戸畑区 87局 1501。
- 県税(自動車税、事業税、不動産取得税など) 各県税事務所へ。
- ▼門司区 331局 2531、小倉区 3511、若松区 405局 4023、八幡区 4531。
- 国税(所得税、相続税・贈与税、消費税、法人税など) 各税務署へ。
- ▼門司区 331局 5831、小倉区 3331、若松区 405局 2536、八幡区 6531。

税を知る週間の催し

税のひろば

野菜・鮮魚市、お楽しみ抽選会、税の資料展示・パネル展など。入場無料。

日程 11月11日午後1時～3時30分、商工貿易会館(小倉北区古船場町)で。

問い合わせは、小倉税務署 3331へ。

税の無料相談

税理士などの専門家が相談にお答えします。

日程 いずれも時間は午前10時～午後4時

- ▼スパー九和門司店 11月10日・11日。
- ▼小倉玉屋 11月11日・12日・15日・17日。
- ▼井筒屋小倉店 11月11日・12日・15日・16日。
- ▼小倉そごう 11月11日・12日・15日・17日。
- ▼井筒屋若松店 11月12日。

税金展・税の標語展

税の標語・ポスター・書道作品を展示。入場無料。

日程 時間は、午前10時～午後6時(小倉そごうの17日は5時まで)。

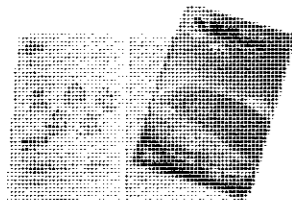
- ▼門司港駅 11月4日・10日。
- ▼山城屋 11月12日・16日。
- ▼井筒屋小倉店 11月11日・16日。
- ▼小倉玉屋・小倉そごう 11月11日・15日・17日。
- ▼井筒屋若松店 11月11日・16日・18日・21日。
- ▼サンリブ高須 12月1日・6日・8日。
- ▼井筒屋黒崎店 11月13日・15日。
- ▼黒崎そごう 11月10日・12日。

あなたも税金博士

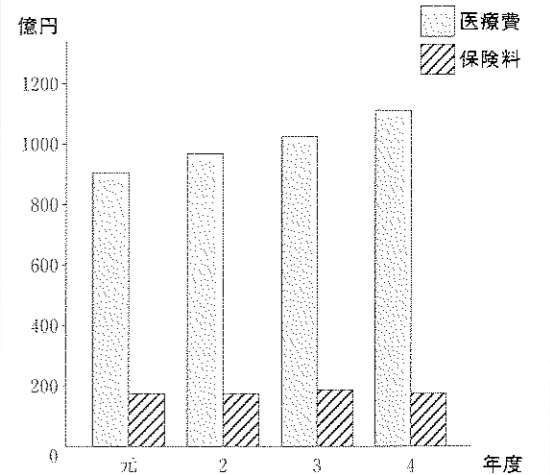
市税のしおりを差し上げます

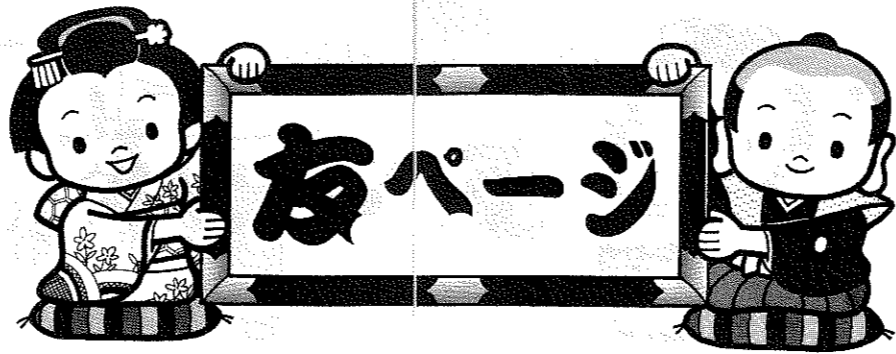
「家が古くなっているのになぜ税金が下がらないの?」「妻がパートで働いたとき、配偶者控除は受けられるの?」など、税の仕組みと疑問にお答えしています。

各区役所課税課(小倉北・小倉南・八幡西区は、市民税課・固定資産税課)か納税課でどうぞ。無料。



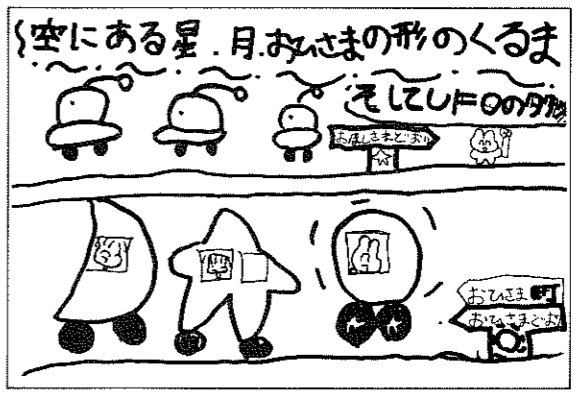
北九州市の医療費と保険料





未来デザイン展

未来の自動車



▲三浦千里さん(八幡西区・11歳)
こんなかわいい車が町中を走ってるって想像するだけで楽しいネ。みんな優しい運転をするようになるかも。



▲ケロタンさん(八幡西区・15歳)
これから、朝起きるのがつらい季節になります。この車だとギリギリまで寝ていられますよネ。私も欲しいー!



▲SAVE THE EARTHさん(小倉北区・15歳)
なんと、シャボン玉。ここまで進化させるとは。でも、万一衝突したとき、車かはじけて消えたりしないかな。

12月1日号のテーマ
未来の「レビ」

●応募方法 締め切りは、11月15日。はがきに、白黒で描いてください。鉛筆は使わないでね。住所、氏名、年齢、電話番号をお忘れなく。
●賞品 掲載したイラストを、特製テレホンカードにして進呈します。

今年こそやってみたいと思うことや、こうなつたらいいなと思うことをカラフルな作品にして応募ください。

●応募方法 締め切りは、11月30日。はがきに、カラーで描いてください。「蛍光ペン」は使わないでね。
●賞品 二千円の図書券と、掲載したイラストを特製テレホンカードにして進呈します。

私の物語

猫の言い分

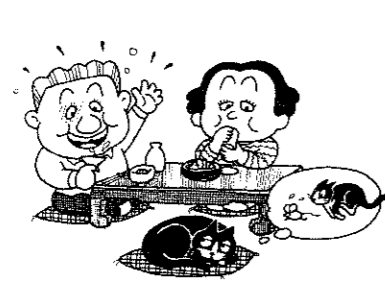
久徳 八重美さん
(小倉南区・42歳)

一匹の猫が家の一員になつてもう四年。そのころのわが家は、学生だった息子と80歳の母と夫との四人暮らし。それと、天井裏で運動会を開いたり、出産があったりと、毎日にぎやかな住人たち。

ある日、押し入れを開けると、上等の毛布がかけられて、大きな穴「たまったもんじゃない!」。「そんなとき、猫、いりませんか」との話し、渡りに船とばかりに、飛びついた。かわいいバンゲ柄のわりに、目付きが鋭い。「猫は顔じゃない。まあ、いいか」。寂しがり屋で、時々、手(前足)を乳搾りするようにしてチュチュと毛布を

吸う姿がかわいくて、思わず吹き出して大笑い。運動会が始まると、耳をピンと立て、猛スピードで天井裏へ。しばらくすると、口にネズミをくわえ、鼻息も荒く降りてくる。母の「ほめてやると、また捕ってくるよ」という言葉に、「お利口さんね。よう捕ったね。感心ね」と声をかける。自分の子どものことで、こんなにほめたことあつたかな。

その後の大活躍によって、ネズミ一匹いなくなりが家に戻り、一応、目的達成。失業した猫が次に狙うのは、皿の上の母のおかず。スローな食べ方は格好的。母は、被害に遭っても、昼寝している猫に毛布を掛けてやっている。今は、その母の姿は見られない。母の遺影の前に、色鮮やかな落雁のお供え、初盆の準備も済み、ほっと一息。ふと見ると、また何か狙っている猫の目。「あ、疲れるなあ、この猫」。



●応募方法 八百字以内で、身の回りの出来事や心に染み込めたことを書いてください。題名と住所、氏名、年齢をお忘れなく。
●賞品 掲載した人に、三千円の図書券を進呈します。



「コンサート」と解く
その心は 指揮(四季)によって特色が出ます
田中一穂さん(八幡西区・51歳)

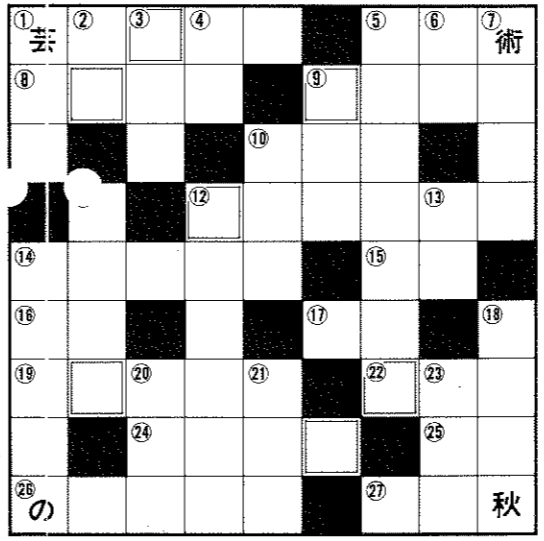
「小兵力士」と解く
その心は 肥(越)えるとホツとします
坂本純生さん(八幡西区・37歳)

「学校」と解く
その心は 校庭(高低)があります
岡本由美子さん(門司区・34歳)

「内緒の買い物」と解く
その心は 高いほど怖い
村上寿枝子さん(小倉北区・83歳)

「母の青春」と解く
随分さかのぼる(坂上る)必要がありません
金丸悦子さん(八幡西区・14歳)

ビッグワード



二重マスの文字を並べ、ある言葉を作ってください。
ヒント：堅穴住居、縄文土器など考古資料を展示。

答え
コ ハ

夕テのカギ

- ①悲劇も演じれば、コントもこなす。そんな役者のこれは広い。
- ②八幡西区の「野面」。いったい何と読む。
- ③電気の絶縁に使われる鉱物で、薄くはがれやすい。漢字で書くと「雲母」。
- ④〇〇自転車。〇〇衣装。〇〇の木。
- ⑤未来のことが分かる力。これがあれば、明日の試験は満点なの!。
- ⑥昆虫のさなぎが大人になること。
- ⑦甘い言葉やしぐさで近寄って来る詐欺師のこれに、はまらないように。
- ⑧貨車やトラックで運ぶもの。
- ⑨ニューブランドにいる飛べない鳥。同じ名前の果物もある。
- ⑩ローマ市内にある世界最小の国。
- ⑪官公庁が、その職務上作成した文書。
- ⑫強い酸味と芳醇な香りが特徴のコーヒー豆。ブレンドにもってこい。
- ⑬ニキビなど、皮膚にできるでこもの。
- ⑭秋のさかりのこと。この満月は特に美しいので多月といわれる。
- ⑮民主〇〇。資本〇〇〇。
- ⑯風雲が告げるもの。
- ⑰打って、切って、ゆでて、でき上がり。

ヨコのカギ

- ①映画・音楽・舞踏などをやる人たちの世界。
- ②ガマや大蛇に変身。〇〇術使い。
- ③団の中で、多くのものとは性質・種類などが違うもの。
- ④ウサギとタヌキが主人公の昔話。「〇〇山」。
- ⑤身にとまとい、着るもの。特に、和服をこいう。
- ⑥飛行機、新幹線、モノレール、バスなど、北九州市内のは発達している。
- ⑦気が付かないこと。手抜き。
- ⑧国語、算数。〇〇、社会。
- ⑨液体が気体になること。
- ⑩ちよつと前の歌謡曲。松本〇〇が歌った。
- ⑪〇〇はまだ16だから!
- ⑫飛行機、新幹線、モノレール、バスなど、北九州市内のは発達している。
- ⑬気が付かないこと。手抜き。
- ⑭国語、算数。〇〇、社会。
- ⑮液体が気体になること。
- ⑯ちよつと前の歌謡曲。松本〇〇が歌った。
- ⑰〇〇はまだ16だから!
- ⑱ソーツ・トン・トン。電信符を送受信する機械。
- ⑲飛行機で運ぶこと。
- ⑳田高のとき、日本の〇〇〇〇産業は打撃を受ける。
- ㉑面! 〇〇! 小手!
- ㉒農作物の栽培や家畜の飼育などをする第一次産業。
- ㉓秋の終わり。コートが似合うころ。

抽選で図書券をプレゼント

クロスワードの答えをはがきで送ってください。抽選で10人に1000円の図書券を進呈します。

●応募方法 はがきに、クイズの答え、住所、氏名、年齢、電話番号、市政だよりへの意見・感想を書いて、11月15日までに、広報室広報課へ。

前回の答えと当選者

前回の答えは

ド	ク	ヤ	ミ	ズ	カ	キ	シ
リ	ヨ	シ	ア	シ	シ	シ	ミン
ブ	ド	ウ	メ	ク	イ	コ	イ
ル	イ	ジ	ヒ	ン	イ	シ	タイ
ア	ツ	キ	ホ	ク	シ	ウ	イ
フ	ク	ノ	ダ	ウ	コ	ト	イ
リス	ノ	ダ	ラ	ケ	ツ	ト	ク
カリ	ユ	ウ	ド	イ	レ	バ	イ

当選おめでとう! <敬称略>
 ▶門司区=岡本ふみ子 ▶小倉北区=宮本美香江 ▶小倉南区=松下美喜子、植田小百合 ▶若松区=藤井チズ子、和田尚之 ▶八幡東区=松本好恵 ▶八幡西区=加藤友子、笠置セツ子 ▶戸畑区=宮崎恵美子。

「お便りコーナー」 住まい・生活展の因幡異のコンサートを見ました。「わかってください」など懐かしい歌に、うっとりしました。(素子さん・35歳) ●青春時代の思い出の数々は当時の歌とともに大きな宝です。

「お便りコーナー」 クロスワード、本当の本当に自分で考えました。(美幸さん・11歳) ●11歳といえは まだ小学生じゃないですか。君はエライ! これからも挑戦、待ってるヨ。

菊花展

いずれも観覧無料。
小倉城(561局1210)
11月1日、22日の午前8時30分
午後6時。大輪、盆栽、福助
など約千点を展示。
総合農事センター(小倉南区
横代東町二丁目、596局604
5)
11月1日、16日の午前9
時、午後4時30分。小築盆栽、
大輪など五百八十点を展示。



小倉城菊花展

三代目ふれあいカーニバル

11月3日午前10時、午後4時、
北九州市住まい・生活展(スベ
ースワールド横)で。入場無料。
宮尾すずむさんの講演会のは
か、東京デイズニードランド・ベ
ア旅行などが当たるウルトラク
イズ大会など。
問い合わせは、民生局長若
福社課582局2407へ。



宮尾すずむさん

少年少女乗馬体験

11月3日、14日の午前10時、
午後5時と6日、13日の午後2
時、5時。若松乗馬倶楽部(若
松区乙丸)で。対象は、小学四
年生、高校生。先着各日十人、
二十人。参加無料。
えさのニンジンを持ってきて
ください。
申し込みは、11月2日から、
教育委員会体育課582局239
5へ。

グリーンパークの催し

いずれもグリーンパーク(若
松区、574局5545)で。入
園料が必要。
ウルトラクイズ11月3日午
後1時、3時。
ジャズコンサート11月14日
午前11時、午後1時の二回。
幸福の青い鳥を探せ11月21
日、23日の午前9時、午後5時。
一輪車競技11月23日午前9
時、9時40分に受け付け。対象
は、小学生。先着二百人。申し
込みは、11月2日から、北九州
市都市整備公社582局3145
へ。

高齢者介護機器展

11月6日、7日の午前10時、
午後5時。西日本総合展示場(J
R小倉駅北側)で。入場無料。
介護機器・用品の展示と介護
方法や薬の相談コーナーなど。
問い合わせは、北九州コンベ
ンションビューロー551局41
11へ。

障害者との交流会

11月14日午前9時30分、午後
3時。西部障害者福祉会館(八幡
西区若菜一丁目)で。入場無料。
バザー、もちつき大会、パナ
ナのたたき売り、お楽しみ抽選
会、車いす体験乗車など。
問い合わせは、西部障害者福
祉会館565局1300、FAX65局
1600へ。

北九州の金工品展(食鐘
や刀剣類などの鍾造物)

11月14日まで(一日、8日は
休館)の、午前9時30分、午後
5時30分(入館は5時まで)、歴
史博物館(中央図書館内)で。
入館料は、大人三百円、高校、
大学生二百円、小・中学生百円。
国宝・求菩提銅板絵、国重要
文化財・今八幡宮鯛口、国重要

美術品・産屋釜など約五十点を
展示。

問い合わせは、歴史博物館5
571局4466へ。
紙飛行機を作ろう
11月13日午前10時、正午、夜
宮青少年センター(戸畑区夜宮
一丁目)で。対象は、小・中・学
生。先着五十人。参加無料。
飛行機の型紙は用意します。
申し込みは、11月4日から、
夜宮青少年センター571局34
65へ。

科学映画教室

11月13日、14日の午前11時30
分、午後1時30分、3時の各日
三回、交通科学館(モノレール企
救丘駅そば)で。入館料が必要。
「一休」「コロンプラス」「ロ

子ども文化会館の催し

いずれも、子ども文化会館小
倉北区下津四丁目、592局4
152で。
1と3は、11月4日から、電
話で申し込みを。
1子ども音楽講座11月13日午
後1時、4時。対象は、小学生
以上の人。先着四十人。教材費
三百円。バイオリン、チェロ、
ピアノの演奏や仕組みについて
のお話。
2子ども創作活動展11月20
日、21日の午前9時、午後3時。
入場無料。紙芝居(21日だけ)、
工作物・壁新聞展示など。
3フラワーアレンジメント教室
11月5日午前10時、午後0時
30分。対象は、小学生以上の人。
先着二十人。材料費二千六十円。
木の美を使ってクリスマスツリ
ーを作ります。

囲碁大会

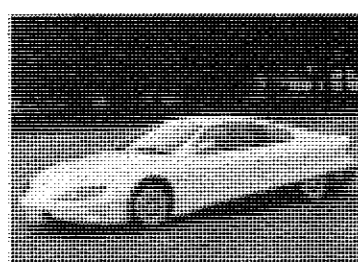
11月7日午前10時、午後5時、
KMMビル四階(JR小倉駅北
側)で。参加費二千円。
手合い割り制。一回戦で負け
ても、三回対戦できます。
申し込みは、11月5日までに、
北九州コンベンションビューロ
ー551局4111へ。

児童文化科学館の催し

いずれも、児童文化科学館八
幡東区桃園三丁目、571局45
66で。入場無料。
子ども文化劇場11月7日午
後1時30分、3時。大型紙芝居、

低公害車フェア

11月15日、17日の午前10時、
午後5時。西日本総合展示場
(JR小倉駅北側)で。入場無料。
最高時速百七十六キロ(世界
一)の電気自動車「I.Z.A.」、天
然ガス自動車などを展示。試乗
会も行います。
問い合わせは、環境局環境管
理課582局2238へ。



電気自動車「I.Z.A.」

厚生年金名画劇場「チャ
ップリン特集」

11月25日午後6時40分、8時
35分。九州厚生年金会館で。定
員千人(多数抽選)。入場無料。
「キッド」「百万長者」の二
本を上映。
申し込みは、往復はがき(二
枚二人まで)に、住所、氏名、
年齢、電話番号を書いて、11月
8日までに、九州厚生年金会館
「名画劇場」係(583小倉北区
大手町12-3、582局5401)
へ。

手品、影絵芝居など。

▼アニメ映画会11月13日午前
10時30分、午後1時の二回。「み
なしごハッチ」「アラジン」とふ
しぎをランブ」など二本を上映。
盲人音楽家ほかによる
チャリティ音楽祭
11月7日午後6時、9時。九
州厚生年金会館(小倉北区大手
町)で。入場料は、大人三千円
(前売り二千五百円)、小・中学
生千円(同千円)。前売り券は、
市内主要プレイガイドで発売
中。
アマチュア盲人バンド・スタ
ピロ・スウィングス、松本英彦
さん、渡辺知子さん、ニュー・
アベベ・オールスターズほか
出演。
問い合わせは、民生局障害福
祉課582局2424へ。



松本英彦さん

フラメンコ舞踊

11月12日午後6時30分、7時
30分。レイイスもじ(門司区下馬
寄)で。先着二百人。入場料千円。
出演は、グループ・リブレ。
また、不用品バザー(午後7
時45分、8時15分、入場無料)
も行います。
申し込みは、11月4日から、
レイイスもじ571局4649へ。

エコテクノ「地球環境・
新エネルギー技術展」

11月15日、17日の午前10時、
午後5時。西日本総合展示場
(JR小倉駅北側)で。入場無料。
太陽・風力エネルギーなど、
地球に優しい技術を生かした省
エネルギー製品などを展示。
問い合わせは、西日本産業界
易見本市協会571局6848へ。

土木フェア・イン北九州

11月23日午前9時30分、午後
2時。勝山公園(中央図書館横)
周辺で。参加無料。
勝山公園周辺を歩く「家族ク
イズウォーク」(倉敷・岡山旅
行などが当たる抽選会もありま
す)や、建設機械展示・実演、
土木事業パネル展、緑日広場、
マジックショーなど。
「家族クイズウォーク」の申し
込みは、はがきに、参加者全員の
住所、氏名・年齢・電話番号を書
いて、11月10日までに、建設局
道路計画課(583小倉北区城内
1-1、582局3888)へ。
歌舞伎おべら「身替わり
座禪」
11月30日午後6時30分、8時
30分。若松市民会館で。入場料は、大
人千二百円(前売り千円)、中
学生以下六百円(同五百円)。
前売り券は、市内主要プレイガ
イドで発売中。
狂言「花子」と歌舞伎「身替
わり座禪」をオベラ化したユ
ニークな舞台劇。
問い合わせは、教育委員会文
化振興課582局2391へ。

バスで行こう
うごく市政教室
施設見学
11月26日、八幡西区役所横(午前8時30分)、小倉南区役所前(8時40分)、戸畑駅前(8時50分)、KMMビル前(JR小倉駅北側、9時)に集合、午後4時30分ごろ、乗車場所で解散。定員100人(多数抽選)。参加無料。昼食は、各自用意を。
行き先 ライオン(株)九州工場(小倉北区)～北九州テクノセンター(戸畑区)～児童文化科学館(八幡東区)～小倉城。
申し込み 往復はがき(1枚4人まで)に、希望乗車場所、参加者全員の住所・氏名・年齢・電話番号を書いて、11月10日までに、市民局広聴課「うごく市政教室」係(583小倉北区城内1-1、582局2527)へ。

北九州お笑い演芸場
とき 1月22日
開演は、午後1時30分と6時
ところ 小倉市民会館
出演者 柳家小さん、玉川カルテット、堺すずむ、昭和のいる・こいる、柳家小緑。
入場料 ▶指定席3800円(前売り3300円) ▶自由席2700円(同2200円)。前売り券のお求めは、11月1日から、市内主要プレイガイドでどうぞ。
●問い合わせ先●
北九州市教育文化事業団582局3025

国際体操競技北九州演技大会
とき 11月23日
午後1時～3時30分
ところ 総合体育館(八幡東区八王寺町)
バルセロナオリンピック代表選手の西川大輔選手ほか、世界6か国のトップクラスの男女が華麗な演技を披露します。
入場料 ▶S席=4000円(前売り3000円) ▶A席=大人3000円(同2500円)、高校生2000円(同1500円)、小・中学生1500円(同1000円)。前売り券は、市内主要プレイガイド、北九州市体育協会(市役所14階)などで発売中。
●問い合わせ先●
教育委員会体育課582局2395

市有地を公売

問い合わせは、財政局管財課 公認局2007へ。
入札は、いずれも市役所六階(1)4は、四階)で。

- 1 門司区大里東一丁目四〇一三(地目は畑、二百五十五・九八平方) 現地説明は、11月16日午前10時、市立門司病院前バス停に集合。入札は、11月24日午前9時30分。
- 2 門司区大里東一丁目四〇二三(地目は畑、二百五十五・九八平方) 現地説明は、11月16日午前10時、市立門司病院前バス停に集合。入札は、11月24日午前9時30分。
- 3 門司区大里東三丁目九二二一(地目は雑種地、四百七十一・六五平方) 現地説明は、11月16日午前10時、市立門司病院前バス停に集合。入札は、11月24日午前9時30分。
- 4 小倉北区木町二丁目四五二四(地目は宅地、百九十三・二五平方) 現地説明は、11月16日午後2時、JR南小倉駅前広場に集合。入札は、11月24日午後2時30分。
- 5 八幡東区日の出二丁目五三三三(地目は宅地、百五十五・六三平方) 現地説明は、11月16日午後1時30分、大場小学校前バス停に集合。入札は、11月24日午前9時30分。
- 6 八幡東区帆柱一丁目一五四五(地目は宅地、百六十三・二二平方) 現地説明は、11月16日午後2時30分、皿倉小学校前バス

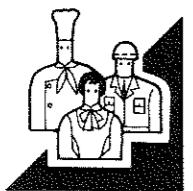
停に集合。入札は、11月24日午前10時30分。

- 7 八幡東区東台良町五二〇一四九(地目は宅地、百七十四・九二平方) 現地説明は、11月16日午後3時30分、平野一丁目バス停に集合。入札は、11月24日午前11時30分。
- 8 八幡東区東台良町五二〇一五八(地目は宅地、百五十五・七一平方) 現地説明は、11月16日午前10時、上香月バス停に集合。入札は、11月24日午後2時30分。
- 9 八幡西区馬場山原一丁目四一(地目は宅地、百五十五・七一平方) 現地説明は、11月16日午前10時、上香月バス停に集合。入札は、11月24日午後2時30分。

ねたきり年長者等介護
見舞金支給月の変更
支給月が11月から12月に変更
ります。なお、振り込みは10日過ぎに行います。
問い合わせは、民生局長者福祉課公認局2407へ。

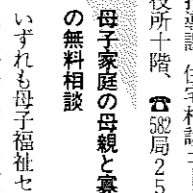
市立幼稚園の園児を募集

対象は、市内に住む人で、▼一年保育(昭和63年4月2日)平成元年4月1日に生まれた人
▼二年保育(平成元年4月2日)平成2年4月1日に生まれた人
定員は、各園四十人(百二十人(多数抽選))
募集する幼稚園は、▼門司区松ヶ江、▼小倉北区足原、小倉、中島、▼小倉南区、▼小倉南



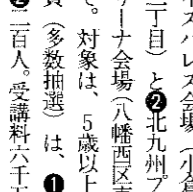
求人情報

障害療育事業団の職員
いずれも、資格取得や養成課程終了などの条件があります。
募集は若干名。
▼聴能訓練士、言語治療師、作



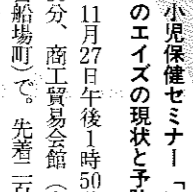
住宅無料相談

いずれも電話で予約を。
▼不動産のトラブルなどの住宅相談(11月2日・16日の午後1時~5時、県建築住宅センター北九州事務所(市役所六階)公認局4105)で。
▼弁護士法律相談(11月11日・25日の午後1時~5時、建築局指導課「住宅相談コーナー」(市役所十階)公認局2531)で。
▼母子家庭の母親と妻のための無料相談
いずれも母子福祉センター(小倉北区砂津二丁目)で、ただし、11月16日の就職相談は、若松中央公民館(若松駅前)で。
申し込みは、各相談日の五日前までに、母子福祉センター公認局2177へ。
▼就職相談(11月9日・16日の



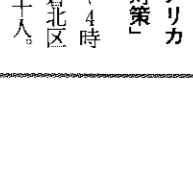
スケート教室

11月28日・12月19日の毎週日曜日午前8時~10時、①小倉アイスパレス会場(小倉北区堅町二丁目)と②北九州アリスアリーナ会場(八幡西区東曲里町)で。対象は、5歳以上の入定員(多数抽選)は、①百五十人②二百人。受講料六千五百円(中学生以下は五千円)。
申し込みは、往復はがきに、住所、氏名、生年月日、電話番号、教室名、希望会場名を書いて、11月12日までに、北九州市体育協会(小倉北区内1-1、公認局2395)へ。



物価講演会「ドル円時代と私たちの暮らし」

11月25日午前10時~正午、戸畑消費生活センター(戸畑駅前)で。先着五十人。入場無料。申し込みは、11月4日から、戸畑消費生活センター公認局0428へ。
小児保健セミナー「アメリカのエイズの現状と予防対策」
11月27日午後1時50分~4時30分、商工貿易会館(小倉北区古船場町)で。先着五百人。入場無料。
講師は、カリフォルニア州立大学名誉教授・T・フォーターさん。
申し込みは、11月4日から、保健局保健予防課公認局2430へ。



講演会&セミナー

北九州テクノパーク八幡西を分譲
研究所、ソフトウェア業等の産業の頭脳部分を集積する産業支援団地(八幡西区森下町)の土地を、随時分譲します。
対象業種は、ソフトウェア業、情報処理・情報提供サービス業、デザイン業、機械設計業、エンジニアリング業、自然科学研究所。
分譲区画は、十三区画(約八百平方)~一万二平方。分譲価格は、一平方当たり平均六万三千円。
申し込みは、11月1日から、詳しくは、経済局企業立地課公認局2065へ。

若松区若松、八幡東区八幡東、八幡西区熊西、黒崎、鷹の巣。申し込みは、11月24日~26日に、入園を希望する幼稚園へ。申込書は、11月1日から、各市立幼稚園にあります。
問い合わせは、教育委員会学事課公認局2378へ。
業療法士(昭和39年4月2日以降に生まれた人)。
▼看護婦(昭和31年4月2日以降に生まれた人)。
試験は、11月28日。
申し込みは、11月1日~12日。詳しくは、北九州障害療育事業団公認局0007へ。申込書は、各区役所区民生活課にもあります。

女性のための法律無料相談
11月11日午後6時~8時、レディースやはた(八幡東区尾倉一丁目)で。定員四人(多数抽選)。
金銭、土地、親族関係などの相談に弁護士が応じます。
申し込みは、当日午前9時~正午に、レディースやはた公認局1122へ。
中国産業技術シンポジウム
11月15日午後1時~5時40分、リーガロイヤルホテル小倉(JR小倉駅北側)で。入場無料。
中国国家科学技術委員会次官、恵永正さんほかの講演と環境保全技術の専門家による討論会。
問い合わせは、経済局工業課公認局2338へ。

中国産業技術シンポジウム
11月15日午後1時~5時40分、リーガロイヤルホテル小倉(JR小倉駅北側)で。入場無料。
中国国家科学技術委員会次官、恵永正さんほかの講演と環境保全技術の専門家による討論会。
問い合わせは、経済局工業課公認局2338へ。

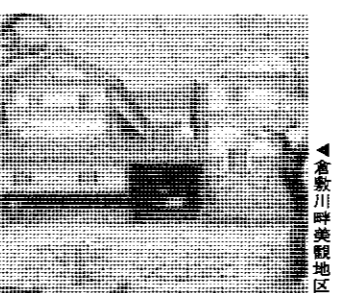
物価講演会「ドル円時代と私たちの暮らし」
11月25日午前10時~正午、戸畑消費生活センター(戸畑駅前)で。先着五十人。入場無料。
申し込みは、11月4日から、戸畑消費生活センター公認局0428へ。
小児保健セミナー「アメリカのエイズの現状と予防対策」
11月27日午後1時50分~4時30分、商工貿易会館(小倉北区古船場町)で。先着五百人。入場無料。
講師は、カリフォルニア州立大学名誉教授・T・フォーターさん。
申し込みは、11月4日から、保健局保健予防課公認局2430へ。

旅

市営バスの旅情報

申し込みは、交通局業務課(791局3311)へ。①=大人、②=小学生以下を表します。

秋の紅葉・奥の院参拝の旅
出発日=11月8日・9日・12日・15日・19日。日帰り、昼食付き。
⑤5000円、④3600円。
浮羽の柿狩りと西光寺の普茶料理
出発日=11月15日・17日・20日・22日・25日。日帰り、昼食付き。
⑤7800円、④5800円。
黒川温泉・水前寺公園とみかん狩り
出発日=11月18日・28日、12月3日・8日。1泊2日。
②1万8800円、①1万5800円。
金刀比羅宮と小豆島・倉敷・尾道の旅
出発日=11月22日・24日。3泊4日(船中1泊)。
②4万2800円、①3万8800円。



雷山観音と呼子のいかグルメの旅
出発日=12月3日・5日・6日・9日・11日・12日。日帰り。昼食付き。
②8600円、①7200円。
高塚地蔵尊月参りの旅
出発日=毎月4日。日帰り。昼食なし。
②3600円、①2200円。

市政テレビ番組

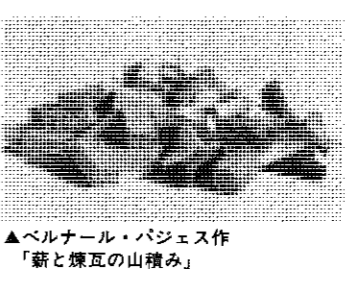
市のホットな情報や街の隠れた魅力を満載してお届けしている「市政テレビ」。その中から今回は、「サタデー北九州」をご紹介します。

市政テレビ番組ガイド

いきいき情報北九州=TNC(月曜日)11:25~11:30
北九州市だより=KBC(木曜日)11:35~11:40
誘ing北九州=TNC(金曜日)11:20~11:30
サタデー北九州=RKB(土曜日)11:30~11:45
おはよう北九州=TVQ(日曜日)7:15~7:30
市政ニュース=FBS(月曜~木曜)11:45~11:48

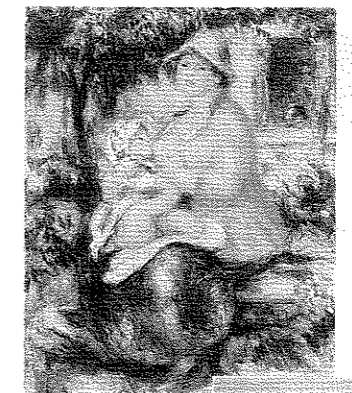
楽しみ方いろいろ施設ガイド

美術館
804 戸畑区西箱ヶ谷町21-1 公認局882局7777
▼休館日(日曜日)▼開館時間(午前9時30分~午後5時30分(入館は5時まで))
常設展(日本の戦後美術) 11月28日まで。観覧料は、大人百五十円、高校・大学生百円、小・中学生五十円。モネ、ドガほかの海外の作品四十点と戦後日本洋画四十点を展示。
木版画の世界 11月28日まで。観覧料は、常設展と共通。
岸田劉生、川瀬巴水ほかの作品約三十五点を展示。
パッチワーク・キルト展 11月2日~7日。観覧無料。カントリー人形、タペストリーなど約二百点を展示。



▲ベルナルド・パジェス作「薪と煉瓦の山積み」

毎日書道西部七人展
11月9日~14日。観覧料は、高校生以上五百円(前売り四百円)、小・中学生二百五十円(同二百円)。
書約四百点を展示。
シユポール/シユルフラス展
一九七〇年・南仏1パリ 11月14日まで。観覧料は、大人九百円、高校・大学生七百円、小・中学生五百円。さまざまな方法により、絵画の基本構造を解体し、再編することを試みたフランスの前衛芸術作品約七十点を展示。
11月27日(来年1月9日)。
観覧料は、大人九百円(前売り七百円)、高校・大学生七百円(同五百円)、小・中学生五百円(同三百円)。
スイスのベルン美術館が所蔵するヨーロッパ近代絵画を中心に紹介。多様な絵画コレクションをお楽しみください。
ルノワール、ゴッホ、マチス、タリ、アングル、ドラクロワ、クレイ、ジャコメッティ、ホドラーほかの油絵七十三点、素描十一点を展示。
▲ルノワール作「息子に授乳するアリーヌ・ルノワール」
▶ホドラー作「レ・ダン・ブランシュ」



▲ルノワール作「息子に授乳するアリーヌ・ルノワール」
▶ホドラー作「レ・ダン・ブランシュ」

スイスコレクションにみるヨーロッパの名画展

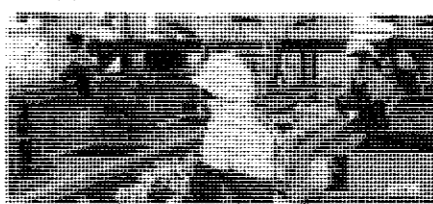
サタデー北九州(RKB) / 毎週土曜日午前11時30分~11時45分

かん・びんの行方 11月13日放送
7月から始まった分別収集では、多くの皆さんの協力により月に1500トンの缶・びんが集められています。番組では、集められた缶・びんがどのように再資源化されているのかを追跡します。

社会復帰を目指して 11月6日放送
心を病んでいる人々が社会への復帰を目標に、共同作業などで頑張っている姿を紹介します。

美術ボランティアの活躍 11月20日放送
美術館で絵画などの解説を担当する美術ボランティアの活動を紹介します。

マイタウンレポート 11月27日放送
10月から年長者の保健・福祉の総合窓口として各福祉事務所に設置した「年長者相談コーナー」について、その役割や特色を紹介します。



11月11日は、いい日、いいまち

北九州市ノーマイデー
「空き缶、たばこなどのポイ捨てをしない日、させない日」を各言葉に、北九州市を日本一美しい街にするため、力を合わせてポイ捨てをなくしましょう。
自宅周辺で「5分間清掃」をお勤めや学生の人は、事業所、学校周辺の清掃をお願いします。
●問い合わせ先 北九州市ノーマイデー事務局 ☎882局2111。

エコショップ(地球にやさしい店)を募集
対象は、環境保護や省資源、ごみ減量に取り組んでいる店。
エコショップに認定されると、認定書とステッカーを差し上げます。
申し込みは、11月1日から。詳しくは、環境局資源推進課 ☎582局3896へ。



講座

パソコン入門講座

11月10日・12月8日の毎週月曜・水曜・金曜日午後6時～9時、北九州テクノセンター(戸畑区中原新町)で、対象は、中小企業の管理実務担当者、定員三十人(多数調整)。受講料一万二千五百円。
ワープロ、グラフ、財務会計を実習中心に教えます。
申し込みは、11月8日までに、(株)九州機械工業振興会 ☎861局3001へ。

国民年金教室

いずれも午後1時～4時。受講無料。▼11月10日 戸畑消費

生活センター(戸畑駅前) ▼12日 黒崎消費生活センター(メイト黒崎六階)。
「高齢化社会と年金をテーマにした講義のほか、年金、貯蓄に関する相談にも応じます。
問い合わせは、民生局国保年金課 ☎882局2415へ。

母子・父子家庭のための養育講座

11月12日午後6時～8時、母子福祉センター(小倉北区砂津二丁目)で、受講無料。
講義のほか、子育てなどに関する悩みの相談も行います。
申し込みは、11月10日までに、母子福祉センター ☎521局2177へ。

おめくください「外国人のための日本語入門教室」

11月19日 来年2月9日の毎週水曜・金曜日午後6時30分～8時30分、レディスやはた(八幡

幡東区尾倉二丁目)で、対象は、18歳以上の外国人。先着二十人。資料代千円。
申し込みは、11月5日から、レディスやはた ☎661局1122へ。

着物の着付けとマナー教室

11月13日・12月18日のおおむね毎週土曜日午前10時～正午、レディスもじ(門司区下馬寄)で、対象は女性。先着二十五人。資料代千円。
申し込みは、11月4日から、レディスもじ ☎370局4649へ。

親子フラーアレンジメント教室

11月28日午前10時～正午、総合農事センターで、定員十五組(一人一組、多数抽選)。材料費一組千円程度。
申し込みは、往復はがきにて、親子の住所・氏名・年齢・電話番号を書いて、11月12日までに、総合農事センター「フラーアレンジメント」係(☎802小倉南区横代東町一丁目6-1、☎961局6045)へ。

重度障害者の自立生活講座

12月4日 来年1月22日の毎週土曜日午後2時～4時、東部障害者福祉会館(小倉北区大門二丁目)で、対象は、身障手帳(一・二級)を持つ18歳以上の肢体不自由者。定員七人(面接により決定)。教材費等千五百円。講義や意見交換、調理・外出実習など。
申し込みは、11月10日までに、

北九州市障害福祉ボランティア協会 ☎521局7669へ。

都市緑化センターの講座

いずれも午後1時～3時、都市緑化センター(若松区グリーンパーク内)で、先着各二十人。材料費七千五百円(グリーンパーク入園料も必要)。
申し込みは、11月3日から、花と緑の相談所 ☎710局5587へ。

フラーデザイン(ドア飾り、コサージュ、ブーケなど)

▼11月14日 来年3月13日の毎月第三日曜日。
▼フラーアレンジメント 11月21日 来年3月20日の毎月第二日曜日。
▼実年学講座

12月3日 来年2月18日の毎週金曜日午前9時30分～午後3時、年長者研修大学校「周望亭舎」(小倉北区新高田二丁目)で、対象は、50歳～59歳の人。定員四十人(多数抽選)。受講無料。
「中高年の新しい生き方」「60歳からの生活設計」「健康管理」「年金の基礎知識」「再就職」などの講義や特別養護老人ホーム、シルバーマンションなどの施設見学。
なお、講座開講日はJR南小倉駅前から送迎します。
申し込みは、11月19日までに、詳しくは、周望亭舎 ☎521局2626へ。申込書は、各区役所区民生活課・出張所、各市立公民館にもあります。



ひとくちメモ

ボランティア大会

11月21日午前10時30分～午後4時、戸畑市民会館で、入場無料。ボランティアグループの活動事例発表や講演、創作民話など。申し込みは、11月8日までに、詳しくは、北九州市社会福祉協議会ボランティアセンター ☎881局0110へ。申込書は、各区社会福祉協議会(各区役所内)、各中央公民館にもあります。

あるきんぐマイリバー紫川写真展

11月1日～19日(土曜・日曜、祝日は除く)の午前8時30分～午後5時、市役所一階市民ホールで、入場無料。
問い合わせは、小倉北保健所

521局0522へ。

学校不適応について考える親の懇談会

11月10日午後2時～5時、八幡西市民センター(八幡西区相生町)で、対象は、学校生活に適應できない小・中学生のいる親。参加無料。
子どもの心理や、親としての行動の仕方などを懇談します。
申し込みは、11月9日までに、教育委員会指導第二課 ☎582局2367へ。

刑務所作業製品即売会

11月14日午前9時30分～午後3時、小倉拘置所(小倉北区金田一丁目)で、入場無料。
たすき、書棚、食器棚、革製品、みそ、しょうゆ、陶器など。問い合わせは、小倉刑務所 ☎962局2633へ。

社会保険労務士入門講習

11月11日・18日・25日の午後6時15分～9時15分、マイテック



11月11日・18日・25日の午後6時15分～9時15分、マイテックセンター北九州(八幡東区大蔵二丁目)で、先着五十人。受講料五千円。
申し込みは、11月5日から、マイテック・センター北九州 ☎661局3775へ。

建築配管作業技能検定(一級・二級)実技準備講習

いずれも、午前9時～午後6時、ポリテックセンター(八幡区八幡西穴生三丁目)で、▼Aコース 11月6日・7日 ▼Bコース 11月27日・28日。先着各コース十人。受講料五千五百円。
申し込みは、11月2日から、ポリテックセンター ☎641局4906へ。

糖尿病教室

11月14日午前9時30分～午後3時、小倉医師会館(小倉北区中島一丁目)で、参加無料。
糖尿病に関する相談・食事指導、眼科検診など。
問い合わせは、保健局保健予防課 ☎582局2430へ。

目の不自由な人にお勧めください「声の福祉会館だより」

視覚障害者に、東部障害者福祉会館の行事案内や、新しい福祉情報などを紹介した「声の福祉会館だより」を、年一回無料で配布しています。
申し込みは、東部障害者福祉会館 ☎582局6900へ。

平成6年版県民手帳を販売

市町村勢一覧、観光ガイドなど掲載。価格は、大型四百四十円、小型二百七十円。
お求めは、企画局統計課(市役所七階、☎582局2135)か各区役所総務課でどうぞ。



会員を募集 58歳以上の働く意欲がある人なら、どなたでも結構です。毎月入会説明会を行っています。詳しくは、問い合わせを。

豊富な経験を生かした
ていねいな仕事
が
モットーです

シルバー人材センター
(戸畑ステーションビル2階)
☎882局4510

仕事の依頼を さまざまな技術や技能を持った会員が、毛筆でのあて名書き、家事の手伝い、封筒詰め、植木のせん定、清掃などを引き受けます。

利用者の声

温かさに大満足

私の勤めている会社では、行事案内のあて名書きや礼状の毛筆書き等をシルバー人材センターに依頼しています。機械の字よりも温かみがあるので満足しています。料金が安いのもいいですね。

松尾 続さん

会員の声

生きがい盛りだくさん

上野 壽さん
年間30日ほどの仕事で、いい汗を流しています。また、年一回のカラオケと踊り大会では、会員みんなて楽しい一日を過ごしています。ここには、仕事やそれ以外の生きがいがいっぱいあります。

上野 壽さん



年長者フェスタ

入場無料

いずれも申し込みは、11月15日までに電話でどうぞ。

【ファッションショーとダンスパーティー】

いずれも11月28日、北九州国際会議場(JR小倉駅北側)で。

★ファッションショー

午後2時～4時。定員600人(多数抽選)。「記念日」をテーマに、年長者のファッションを紹介し、司会は、タレントの徳永玲子さん。ゲストは、俳優の岡田真澄さん。

★ダンスパーティー

午後4時30分～6時30分。対象は、50歳以上の人。定員300人(多数抽選)。

【音楽会】

12月5日午後1時～4時30分、響ホール(八幡東区平野一丁目)で。定員700人(多数抽選)。年長者による器楽演奏やコーラス、日嘉まり子さんのオカリナ演奏など。司会は、タレントの徳永玲子さん。

申し込み先 民生局年長者福祉課(☎803小倉北区内1-1、☎582局2407)



岡田真澄さん



徳永玲子さん



もじ

ハートタウン

門司区役所 公 331局 1881

矢筈山日帰りキャンプ

対象は、小学生以上の人。先着百人。参加費五百円。

【日程】 11月13日午前9時

門司区役所前に集合。午後4時、小森江西小学校で解散。

風師山ハイキングや矢筈山キャンプ場での飯ごう炊きなど。

申し込みは、11月5日から、門司中央公民館332局0888へ。

門司港ウォークラリー

対象は、小学生以上の人。参加費二百円。

【日程】 11月21日午前10時

門司港駅前に集合。午後2時、同所で解散。

レトロ建築物などを巡ります。申し込みは、11月18日までに、門司中央公民館332局0888へ。

門司区文化祭

いずれも入場無料。

問い合わせは、門司中央公民館332局0888へ。

音楽祭

11月13日午後6時～9時、門司市民会館。

俳句大会 11月14日午前11時～午後5時、門司文化センター。

美術展 11月16日～21日の午前10時～午後6時(21日は4時まで)、門司文化センター。絵画彫刻などを展示。出品は、一人一点。出品料千五百円(19歳以下の人は千円)。申し込みは、11月14日午後5時～5時30分に、作品と出品料を持って、門司文化センターへどうぞ。

吟詠大会 11月14日午前9時30分～午後5時、門司市民会館。

大里史跡探訪 11月14日午前10時、戸ノ上神社境内に集合。午後4時同所で解散。昼食の用意を。雨天の場合は、柳の御所社務所で、講話と座談会を行います。

早鞆デイスコ大会 先着八十人。参加費は、高校生以上三百円、小中学生百五十円。

【日程】 11月6日午後7時～9時、早鞆公民館。

申し込みは、11月4日から、早鞆公民館331局2025へ。

公民館講座

大里中部公民館331局2328

★国際理解講座 11月10日午後1時30分～3時30分。受講無料。アメリカの人が日本についてなどの講演と座談会を行います。

門司中央公民館332局0888

★幼児教育講座 11月17日午後1時～2時30分。受講無料。

★早鞆公民館331局2025

★ワープロ教室 11月19日～12月10日の毎週金曜日午後1時30分～3時30分。定員二十人(多数抽選)。教材費二千円。申し込みは、11月4日から、早鞆公民館へ電話でどうぞ。

健康料理教室

「魚のクイックグラタン」など五品を紹介します。受講無料。

【日程】 11月9日午前10時～11時30分、古城公民館(浜町)で。

問い合わせは、門司保健所331局4586へ。

門司区役所展示ホールの催し

年長者水彩画展 11月12日～18日。約二十点を展示。無料。

無料相談

331局4631へ。

婦人相談 いずれも午前10時～午後3時。▼11月6日 門司文化センター ▼17日 門司消費生活センター ▼27日 レディースもじ。

交通事故相談 11月8日午前10時～午後4時、門司区役所。

行政相談 11月11日午後1時～4時、門司区役所。

血圧測定と健康相談 11月12日午前10時～11時、門司区役所。

法律人権特別相談 11月25日午後1時～4時、門司区役所。

高年齢者職業相談(55歳以上) 毎週月曜・金曜日(祝日は休みの午前9時～午後4時、門司区役所)。

年金相談 毎週火曜日(11月23日は24日に実施)の午前10時～午後4時(船員保険は午前10時30分～午後2時30分)、門司区役所。

心配ごと相談 いずれも午前10時～午後3時。毎週火曜日(祝日は休み)レディースもじ。

毎週水曜日(祝日は休み) 門司文化センター ▼毎週金曜日 大里中部公民館。

【寄付感謝します(香典返し)】

【門司区社会福祉協議会へ】

▼田中辰治(別院) 竹田キミエ(大里東) 大内田喜代恵(大字畑) 【門司民生事業協会へ】

▼中嶋守(大字柄杓田) 緒方芳子(下馬寄) 北満博(春日市)。

【敬称略】

自動車の文庫

一人四冊以内で次の巡回日まで貸し出します。無料。各場所

に約二十分間停車。

問い合わせは、門司図書館331局6515へ。

時間は、①午前10時30分～11時30分、②11時30分～12時30分、③12時30分～1時30分、④1時30分～2時30分、⑤2時30分～3時30分、⑥3時30分～4時30分、⑦4時30分～5時30分、⑧5時30分～6時30分、⑨6時30分～7時30分、⑩7時30分～8時30分、⑪8時30分～9時30分、⑫9時30分～10時30分、⑬10時30分～11時30分、⑭11時30分～12時30分、⑮12時30分～1時30分、⑯1時30分～2時30分、⑰2時30分～3時30分、⑱3時30分～4時30分、⑲4時30分～5時30分、⑳5時30分～6時30分、㉑6時30分～7時30分、㉒7時30分～8時30分、㉓8時30分～9時30分、㉔9時30分～10時30分、㉕10時30分～11時30分、㉖11時30分～12時30分、㉗12時30分～1時30分、㉘1時30分～2時30分、㉙2時30分～3時30分、㉚3時30分～4時30分、㉛4時30分～5時30分、㉜5時30分～6時30分、㉝6時30分～7時30分、㉞7時30分～8時30分、㉟8時30分～9時30分、㊱9時30分～10時30分、㊲10時30分～11時30分、㊳11時30分～12時30分、㊴12時30分～1時30分、㊵1時30分～2時30分、㊶2時30分～3時30分、㊷3時30分～4時30分、㊸4時30分～5時30分、㊹5時30分～6時30分、㊺6時30分～7時30分、㊻7時30分～8時30分、㊼8時30分～9時30分、㊽9時30分～10時30分、㊾10時30分～11時30分、㊿11時30分～12時30分。

★おたのしみ会 13日午前10時30分～11時30分。紙芝居、絵本の読み聞かせ、映画「眠りの精」★クレヨン絵本の集い 10日午前10時～正午。

催し

いずれも参加無料。

門司図書館331局6515

★一峰成人読書会 6日午前10時～正午。

★紙芝居 6日午後2時～2時30分。

★郷土会 7日午前10時～正午。テーマは、「史跡探訪、伊川地

区。

★おたのしみ会 13日午前10時30分～11時30分。紙芝居、絵本の読み聞かせ、映画「眠りの精」★クレヨン絵本の集い 10日午前10時～正午。

★文化講演会 14日午前10時～正午。テーマは、「イタリアネッソンスを歩く」。

★小学生読書会 20日午後2時～4時。テキストは、「ジップ君宇宙へとびだす」。

★子ども映画会 27日午後2時～3時30分。「ぼくは子象の消防隊」母をたずねて三千里。

★大里こども母のとしよかん 331局4646

★あすなろ子どもの本の集い 17日午前10時～正午。

★おはなし会 6日・20日の午後2時30分～3時。

★子ども劇場 13日午前10時30分～11時30分。紙芝居、映画「母をたずねて三千里」など。

★潮成人読書会 17日午後0時40分～2時40分。

★紙芝居 27日午後2時30分～3時。

ひまわり文庫のご利用を

児童書、小説など、次の施設で貸し出します。無料。

▼伊川区民館、風師公民館、太刀浦公民館、東郷公民館、錦町公民館、萩ヶ丘公民館、早鞆公民館、藤松公民館、松ヶ江公民館、柄杓田年長者いきこの家。

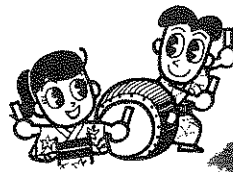
問い合わせは、門司図書館331局6515へ。

センリンプリンテックス(門司区)

11 土 6 13 20 27
金 5 12 19 26
木 4 11 18 25
水 3 10 17 24
火 2 9 16 23
月 1 8 15 22 29
日 7 14 21 28

12 土 4 11 18 25
金 3 10 17 24 31
木 2 9 16 23 30
水 1 8 15 22 29
火 7 14 21 28
月 6 13 20 27
日 5 12 19 26

市政だよりに掲載したあなごの写真を差し上げます。申し込みは、広報室広報課332局2236へ



11日 土6 13 20 27
金5 12 19 26
木4 11 18 25
水⑤ 10 17 24
火② 9 16 23 30
日 7 14 21 28

12日 土4 11 18 25
金3 10 17 24 31
木2 9 16 23 30
水1 8 15 22 29
火 6 13 20 27
日 5 12 19 26

小倉北区民文化祭

問い合わせは、小倉北中央公民館 ☎571局 2742へ。

邦舞・邦楽演奏会 11月6日午前11時30分～午後5時、井筒屋小倉店別館7階で。入場無料。

三曲演奏会 11月13日午前11時～午後4

時、井筒屋小倉店別館7階で。入場無料。
演劇公演「彼方へ」 11月14日午後1時～4時、小倉市民会館で。入場料は、大人2300円(前売り2000円)、高校・大学生1500円(同1200円)、小・中学生1000円(同800円)。愛と笑いと涙の人間味あふれる物語。
謡曲大会 11月14日午前10時～午後4時、小倉北中央公民館で。入場無料。

園芸講座

観葉植物の冬越しや正月用の寄せ植え作りなどを学びませんか

対象は、おおむね30歳～60歳の人。募集は、五十人(選考)。活動手当は、一時間八百八十円。申し込みは、11月15日まで。申し込み方法は等詳しくは、北九州市福祉サービス協会 ☎82局 8868へ。

ホームヘルパー募集

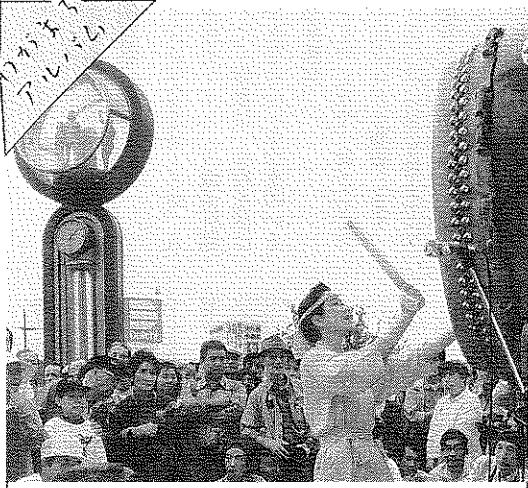
か、先着二十人。材料費等実費。
【日程】 11月19日～12月25日のおおむね隔週金曜日午前10時～正午、日明公民館で。
申し込みは、11月5日から、日明公民館 ☎570局 3704へ。

肢体不自由者巡回相談

身体手帳や補装具に関する相談に応じます。対象は、18歳以上の身体障害者か戦傷病者で肢体不自由な人。相談無料。身体手帳と印鑑を持ってどうぞ。
【日程】 11月12日午後1時～3時、東都障害者福祉会館(大門一丁目)で。
申し込みは、11月11日までに、障害福祉センター ☎68局 4112へ。

無料相談

法律人権特別相談 11月4日・18日・25日の午後1時30分～4時
【日程】 11月12日午後1時～4時、東都障害者福祉会館(大門一丁目)で。
申し込みは、11月11日までに、障害福祉センター ☎68局 4112へ。



「全国の女太鼓が大集合」 10月17日、どんどこ広場で、全国女子太鼓祭りが行われました。東京、愛知や九州各地の12チーム、約120人が参加しました。

市政だよりに掲載したあなたの写真を差し上げます。申し込みは、広報室広報課 ☎22局 2236へ。本紙は再生紙を使用しています。印刷 株式会社 センリンプリンテックス(門司区)



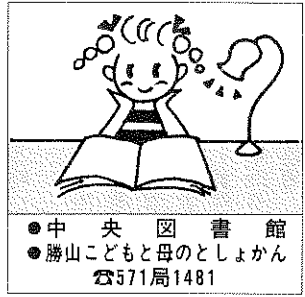
小倉北保健所 ☎571局0522

ツ反検査とBCG接種

★対象は、3か月～4歳になるまでの人で、一回もツ反検査を受けていない人。母子健康手帳と印鑑を持ってどうぞ。無料。
【日程】 時間は、午後1時～2時50分、小倉北保健所で。▼ツ反検査は毎月第二・四火曜日(祝日は休み) ▼判定とBCGの接種はツ反注射の二日後。

精神保健酒害相談

★眠れない、ゆううつになる、酒をやめたいなどで困っている人や家族



中央図書館
●中山こどもと母のとしょかん ☎571局1481

はどうぞ。無料。電話で予約を。
【日程】 毎月第二・四水曜日の午後1時～3時、小倉北保健所。
★対象は、40歳以上の人。
受診料三百円。
【日程】 毎週月曜日の午後1時～3時、小倉北保健所で。検査用具を持ち帰り、後日、保健所へ持って来ていただきます。なお、来年3月31日まで、表示のある医院・病院(診療時間中)でも同様の検診を行っています。

歯のフッ素塗布

★歯が八本生えたらどうぞ。
【日程】 毎月第二・四金曜日の午後1時～3時、小倉北保健所で。

み聞かせと紙芝居「そんごうのだいかつやく」など ▼27日
●絵本「たぬきと人力車」の読み聞かせ、紙芝居「長ぐつをはいたねこ」とクリスマス飾り付け。
★小学生えいが会 13日午前10時30分～11時30分、「モチモチの木」の上映や絵本の読み聞かせなど。
★勝山えいが会 20日午後2時30分～3時30分、「白鳥の王子」と「母をたずねて三千里」を上映。
11月の自動車文庫
貸し出し無料。各場所に約二十分間停車します。時間は、①午前10時30分～②午後1時30分～③2時30分～④

食生活を楽しく！

おおむね60歳以上の人とその家族を対象に、講義と実習を実施。先着20人。材料費等実費。
●日程 11月18日～来年1月26日のおおむね毎週水曜日午前10時～午後0時30分、小倉北保健所で。
●申し込み 11月4日から、小倉北保健所 ☎571局0958へ。

3時30分を表します。
問い合わせは、中央図書館へ。
▼5日①市宮南丘団地 ②10日①篠崎二 ②新高田二 ③篠崎五・安川アパート ▼11日①東城野町・公務員住宅 ▼13日①東篠崎三・NTTアパート ②市宮今町団地 ▼17日①平和公園・忠霊塔前 ②住宅公園・城野団地 ▼18日①上富野二・住金アパート ②小文字南公園 ▼26日①上到達三丁Rアパート ②赤坂三丁市営赤坂東団地 ③下到達五・大分銀行アパートと上富野四・市営赤坂団地 ④真鶴二・九電アパートと赤坂二市営赤坂南団地。



文化記念公園庭球場管理棟

小倉南区文化祭

いずれも小倉南市民センター（パレエフェスティバル）は小倉市民会館）で。

問い合わせは、小倉南中央公民館 ☎951局4220へ。

華道展 11月5日～7日の午前9時～午後5時。入場無料。

俳句大会 11月7日午前10時～午後5時。投句料七百円。

現代詩を語る夕べ 11月12日午後6時～8時30分。入場無料。

民謡大会 11月23日午前9時～午後5時。入場無料。

奇術大会 11月28日午後0時30分～3時。入場無料。

バレエフェスティバル 11月23日午後2時～5時。入場料千円。

ご覧ください

縦覧は、新北九州空港の建設と供用による環境への影響について、住民や県知事の意見をまとめた環境影響評価書です。

【日程】 11月22日（土曜）日曜日、祝日は休み）までの午前

9時～午後4時30分（正午～午後1時は除く）、小倉南区役所 曾根出張所と北九州空港事務所（大字曾根）で。

子犬の里親探しを お手伝いします

子犬が欲しい人や子犬の新しい飼い主を探している人は、お気軽にどうぞ。譲り受け無料。

【日程】 毎月第二日曜日の午前10時～午後1時、動物管理センター（小倉北区西港町）で。

問い合わせは、動物管理センター ☎951局1800へ。

無料相談

問い合わせは、小倉南区役所 区民生活課 ☎951局0039へ。

中高年齢者雇用相談 11月10日午前10時～午後3時、小倉南区役所。

健康・なんでも相談 11月10日午前10時～11時30分、小倉南区役所。

法律人権特別相談 11月16日午後1時～4時、小倉南市民センター三階で。弁護士ほか相談に応じます。

交通事故相談 11月17日午前10時～午後4時、小倉南区役所。

国税相談 11月19日午前10時～午後3時、小倉南区役所。

行政相談 国や県などの仕事に関する要望や苦情などにお答えします。お気軽にどうぞ。い

【日程】 11月22日（土曜）日曜日、祝日は休み）までの午前

【日程】 11月22日（土曜）日曜日、祝日は休み）までの午前

市政だよりに掲載したあなたの写真を差し上げます。申し込みは、広報室広報課 ☎951局2236へ

中央図書館

☎571局1481

※休館日は、月曜日、11月2日・4日・23日・30日。貸し出し無料。

自動車文庫

1人4冊以内で、次の巡回日まで貸し出します。無料。各場所に約40分間停車。時間は、㊦＝午前10時30分～ ㊧＝午後1時30分～ ㊨＝2時30分～ ㊩＝3時30分～。

- 【11月】 ▶2日＝㊦貫緑町 ㊧田原 ▶3日＝㊦長行台 ㊨＝長行緑光苑 ㊩＝営生台平和公園 ▶6日＝㊦日豊ニュータウン北側 ㊧朽網西四・朽網北公園 ㊨日豊スワロータウン ▶9日＝㊦大石町 ㊧田中団地 ▶11日＝㊦湯川二 ▶12日＝㊦道原小学校 ㊧東谷公民館 ▶16日＝㊦葛原本町三 ㊧葛原ひまわり苑 ▶18日＝㊦徳吉新町 ㊧萩の里 ▶19日＝㊦山手団地会館 ㊧志徳団地17棟と市営沼団地 ㊨沼郵便局横。

《以下次号》

企救こどもと母のとしょかん

☎951局4111内線644

※休館日は、月曜日、11月2日・30日。貸し出し、催しとも無料。

★紙芝居と映画会 11月13日午前10時～11時30分。「ブカドン交響楽」「シンドバットのぼうけん」の上映、紙芝居、絵本のよみきかせ。

★紙芝居とよみきかせ 毎週土曜日の午後2時～3時。

寄付感謝します

【小倉南区社会福祉協議会へ】 ▶香典返し ▶藤井博之（葛原三） 宮里豊彦（鶴田若園一） 大川貢（北方三） 井上茂（大字母原） 向山スミ子（田原三） 水町千幸（上吉田二） 上村陽子（安部山）。

【敬称略】

【日程】 いずれも午後1時～1時30分、小倉南保健所で受け付け。▼4か月児 毎月第一。

窓口移転のお知らせ

次の窓口が、小倉南区役所本館に移ります。

▼11月8日移転▶市民税課、固定資産税課、納税課 ▶15日移転▶小倉南建設事務所。

問い合わせは、小倉南区役所総務課 ☎951局4111へ。

保健所だより



小倉南保健所 ☎921局2185

原爆被爆者健康診断

★原爆被爆者健康手帳が同受診者証を持ってどうぞ。無料。往復交通費が四百円以上かかる人には、交通費を支給しますので、印鑑を持ってきてください。

【日程】 11月12日・26日の午前9時～11時と午後1時～3時、小倉南保健所で。

★保育・栄養などの相談に応じます。

乳児3歳児の保健指導など

★保育・栄養などの相談に応じます。

成人病結核・肺がん検診

★対象は、40歳以上の成人（女性は18歳以上）。結核検診は年齢制限がありません。受診料六百円。なお、39歳以下の女性や66歳以上の人などを対象にした無料の制度があります。

【日程】 11月12日・26日の午前9時～11時と午後1時～3時、小倉南保健所で。

まちな話



20万人目の区民になった本田幸男さん（左）

ついに人口20万人達成！

小倉南区の人口が、10月19日付で20万人になりました。分区してもうすぐ20年、これからもみなさんに親しまれる区を目指します。
●20万人になる日を当てるクイズ正解者発表 応募者総数499人。正解者は、松原康子さん、松原美香さん、松原瞳さんの3人でした。

わかまつ



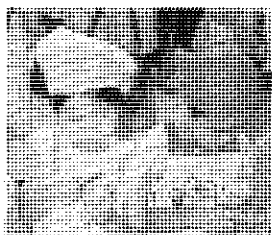
若松区役所 ☎761局5321

11 日 月 火 水 木 金 土
 7 19 16 10 11 5 13
 21 22 25 17 12 10 11
 28 29 30 24 26 27 25

12 日 月 火 水 木 金 土
 5 12 19 6 13 20 27
 18 26 28 21 22 29 30
 28 27 29 30 24 26 27 25

保育所ってどんなところ？

若松区役所市民ロビーの催し



とき 11月11日～19日 ところ 若松区役所

若松区内の保育所での園児の生活を、写真やビデオで紹介します。また、絵本コーナーや手作りがん具の展示も行います。入場無料。問い合わせ 若松乳児保育所 ☎761局3423。

市政だよりに掲載したあなたの写真を差し上げます。申し込みは、広報室広報課 ☎761局2236へ

本紙は再生紙を使用しています

印刷 株式会社

ゼンリンプリンテックス(門司区)

無料相談

お問い合わせは、若松区役所区民生活課 ☎761局0039へ。

中高年齢者雇用相談 11月9日午前10時～午後3時、若松区役所。

交通事故相談 11月12日午前10時～午後3時15分、若松区役所。

行政相談 11月16日午前10時～午後3時、若松区役所。

心配し相談 いずれも午前10時～午後3時。▼11月19日若松区役所島郷出張所 ▼毎週水曜日祝日は休み ▼若松区役所法律人権特別相談 11月22日午後1時～4時、若松区役所。

年金相談 毎週木曜日の午前10時～午後4時(船員保険は午前10時30分～午後2時30分)、若松区役所。

求職・求人相談や情報を提供します。無料。

【日程】 11月11日午前10時～午後4時、サンリブ高須店一階(高須南二丁目)で。

問い合わせは、若松公共職業安定所 ☎761局5055へ。

寄付感謝します(各典返し)

【若松区社会福祉協議会へ】

内田寿子(山手町) 二本松聖子(和田町) 大庭繁(大字弘川) 天野孝(大字方屋)

【若松区民生委員協議会へ】

藤原フデ子(童子丸) 宮崎洋寿(宮丸)。

《敬称略》



成人病・結核・肺がん・大腸がん検診

★対象は、40歳以上女性18歳以上(上)の人。

結核検診は年齢制限がありません。受診料六百円(大腸がん検診は別に三百円、痰の検査は別に九百円が必要)。なお、39歳以下の女性や66歳以上の入などを対象にした無料の制度があります。

内容は、問診、血圧測定、尿・脂質・肝機能・腎機能・貧血検査、胸部X線間接撮影など。また、必要に応じて、心電図・痰の検査などを行います。

なお、大腸がん検診は、若松保健所だけで行います(検査用具を持ち帰り、後日保健所に持ってきていただきます)。

【日程】 時間はいずれも午前9時45分～11時(若松保健所は午後1時～3時)▼毎週火曜日(祝日は休み) ▼若松保健所

▼11月5日 高須公民館 ▼19

乳児保健・離乳食指導

★指定医院で健康診査(母子健康手帳を持って行く)と無料)を受けてからどうぞ。無料。母子健康手帳をお忘れなく。

【日程】 いずれも受け付けは、午後1時～1時10分、若松保健所。

▼4か月・5か月児 毎月第三水曜日 ▼7か月・8か月児 毎月第一水曜日(11月は祝日のため10日に変更)。

★乳幼児の身長・体重測定、育児・栄養相談などを行います。母子健康手帳を持ってきてください。

【日程】 11月29日午後1時30分～3時、泉宮高須団地第一集会所。

高須乳幼児なんでも相談

★乳幼児の身長・体重測定、育児・栄養相談などを行います。母子健康手帳を持ってきてください。

【日程】 11月29日午後1時30分～3時、泉宮高須団地第一集会所。

若松図書館 ☎761局2942

休館日は、月曜日、11月2日・4日・23日・30日。貸し出し無料。

＝自動車文庫「いしみね号」＝

1人4冊以内で次の巡回日まで貸し出します。無料。各場所に約30分間停車。時間は、㊦＝午前10時30分～ ㊧＝午後1時30分～ ㊨＝2時30分～ ㊩＝3時30分～。

【11月】 ▶5日＝㊦原町市住 ㊧藤ノ木公団 ㊨赤島公民館 ▶6日＝㊧中畑日立社宅 ㊩西畑市住 ㊦如保所前 ▶10日＝㊨高須南一 ▶11日＝㊧脇田漁協 ㊩片山公園 ▶13日＝㊧大谷三井鉾山社宅 ㊨新大谷町 ㊩棚田公園。

《以下次号》

島郷子どもと母のとしょかん ☎701局3991

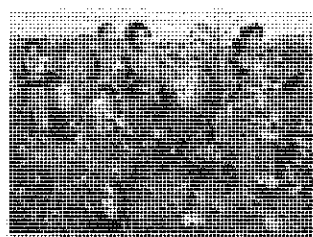
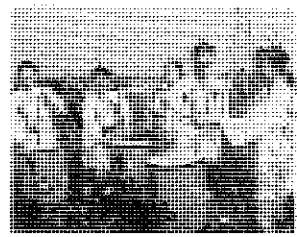
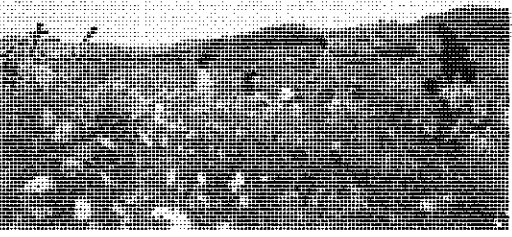
休館日は、月曜日、11月2日・4日・23日・30日。貸し出し、催しとも無料。

★母親読書会 11月11日午前10時～正午。テキストは、「シャーロットのおくりもの」。

★しまごうおたのしみ会 11月13日午前10時30分～11時30分。廃材利用の工作とお話など。

秋晴れの中、コスモスまつりを楽しみました

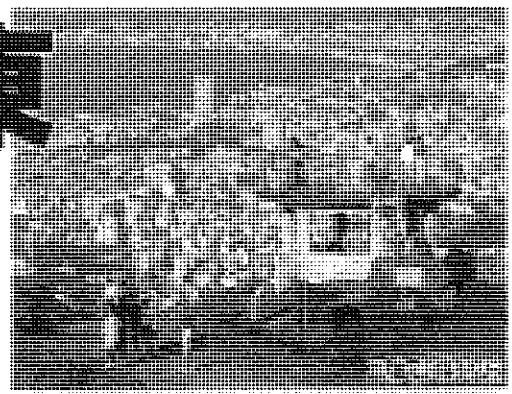
10月3日、市制30周年を記念し、若松コスモス街道で「コスモスまつり」が開催されました。会場には、10万人を超える人々が訪れ、秋の1日を楽しんでいました。



花籠愛龍愛鼓会(五平太ばやし)と九州ちんどん「若松川太郎一座」ほかが登場し、名演技を披露しました。

コスモスからのメッセージ

種まきや、草とりをして、私たちを育ててくださったボランティアの皆さん、ありがとうございました。



八幡東区役所 窓の風景

11 日 7月14日 21日 28日
 月 1日 15日 22日 29日
 火 2日 9日 16日 23日 30日
 水 3日 10日 17日 24日
 木 4日 11日 18日 25日
 金 5日 12日 19日 26日
 土 6日 13日 20日 27日

12 日 5月12日 18日 25日
 月 6日 13日 20日 27日
 火 7日 14日 21日 28日
 水 8日 15日 22日 29日
 木 9日 16日 23日 30日
 金 10日 17日 24日 31日
 土 11日 18日 25日



行無事でおんまご様
 無事におんまご様と一緒にお出かけ、お帰りの様子をお見せします。おんまご様は、おんまご様のおんまご様です。

【市政だより】に載ったおんまご様の写真を差し上げます。申し込みは、広報室広報課 総局2236へ。【印刷】株式会社 センリンプリンテックス(門司区)

八幡東区役所 市民サービスの備し

消防器具展示、消火器が当たるクイズもありです。

ホームヘルパー募集
 対象は、八幡東区に住む、30歳～60歳の(定員四十人選考)。

活動手当は、一時間八百八十円。申し込みは、11月15日まで。申し込み方法は詳しくは、北九州市福祉サービス協会 882局 8868へ。

無料相談
 行政相談 11月4日・18日・25日の午前10時～午後3時、八幡東区役所。
 法律人権特別相談 11月10日午後1時～4時、八幡東区役所。
 交通事故相談 11月15日午前10時～午後3時15分、八幡東区役所。
 高齢者職業相談(55歳以上) 毎週月曜(祝日は休み)の午前9時～午後4時、八幡東区役所。
 年金相談 毎週火曜日(祝日は休み)の午前10時～午後4時、八幡東区役所。
 心配ごと相談 毎週火曜、水曜、金曜日(祝日は休み)の午前10時～午後3時(11月26日は午後

1時～4時)、八幡東区社会福祉センター(八幡東区役所南側)で。11月26日は弁護士が面談。

【寄付感謝します】
 【八幡東区社会福祉協議会へ】
 ▼香典返し 中村民男(中尾三遠藤可愛(西本町二) 酒井幹子(白川町) 城家昭二(山王三) 新垣健(松尾町) 松永章(末広町) 五十嵐豊美(荒手一) 本多修一(八幡西区)。

保健所だより

八幡東保健所 ☎671局0990

健康料理教室
 ★骨粗しょう症予防のために、カルシウムたっぷりの牛乳や乳製品を使った料理の紹介と試食を行います。先着四十人。参加無料。

【日程】 11月14日午前10時～11時30分、八幡東保健所。
 献立は、「サツマ芋のチーズロール」「里芋のネギミルクいため」など五品。
 申し込みは、11月8日から、八幡東保健所へ電話でどうぞ。

痴呆性老人 家族教室
 ★対象は、自宅で痴呆性老人を介護している人。参加無料。
 他都市の家族会活動の紹介と介護の苦労や悩みを話し合います。
 なお、当日は、介護中のお年寄りを預かります。

八幡図書館
 ☎671局1123

休館日は、月曜日、11月2日・4日・23日・30日。貸し出し、催しとも無料。
 ★たのしい映画と人形劇 11月13日午前10時30分～正午。人形劇「三匹のくま」など2本の上演と映画。

自動車文庫
 無料。各場所に約30分間停車。時間は、①=午前10時30分～②=午後1時30分～③=2時30分～④=3時30分～。

【11月】▶9日=⑦祝町小学校 ⑧茶屋町公園 ⑨高槻小学校 ▶10日=⑦槻田公民館 ▶11日=①大蔵公園 ②勝山北団地。

【以下次号】

八幡東子ども母のとしよかん
 ☎662局3338

休館日は、月曜日、11月2日・4日・23日・30日。貸し出し、催しとも無料。
 ★映画会 11月6日午後3時～4時。「無人島にいどむバイオニアキャンプ」など2本を上映。
 ★成人読書会 11月11日午前10時～正午。
 ★おかあさんの勉強室 11月11日午前10時～正午。
 ★おりがみ教室 11月13日午前10時～正午。色紙を持ってどうぞ。

ツ反検査とBCG接種
 ★対象は、4歳になるまでのお子さんで、これまで一回もツ反検査を受けていない人と再検査の人。
 当日の朝、お子さんの体温を測り、母子健康手帳と印鑑を持ってどうぞ。無料。

【日程】 いずれも午後1時～2時、八幡東保健所。ツ反注射は毎月第一水曜日(祝日のため、11月は10日に実施)▼判定とBCG接種はツ反注射の二日後。

4か月～5か月児保健指導
 ★指定病院・病院で健康診査(母子健康手帳を持って行く)と無料を受け付けてから、八幡東保健所へどうぞ。無料。

保育、離乳などの相談と指導。
 【日程】 毎月第一水曜日(祝日のため11月は10日に実施)。受け付けは、午後1時～1時10分。



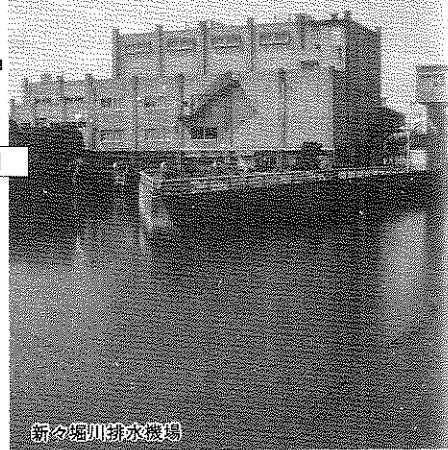
ちょっと気軽に もみひ祭り

カエデ、ケヤキ、ハゼなどの木々が色付き始め、今から美しい季節。
 ここ帆柱山系では、帆柱ケーブル沿いや帆柱山中腹、血倉表登山道六合目付近の「楓杉峡」などの紅葉が、思いのほかきれいです。
 とりわけ「楓杉峡」にある「嵐楓」の紅葉は、一見の価値あり。この樹齢数百年の大楓は、周辺の木々とともに、情緒豊かな紅葉の風景を作り出します。
 見ごろは11月初旬～中旬。気軽におでかけください。



八幡西

八幡西区役所 ☎642局1441



新々黒崎排水機場

八幡西区文化祭

いずれも入場無料。問い合わせは、八幡西中央公民館☎64局7700へ。

八幡西市民センター会場

★いけばな展 11月12日～14日の午前9時～午後5時

★短歌大会 11月14日午前10時30分～午後4時30分

★ビデオ作品鑑賞会 11月14日正午～午後4時

★写真公募展 11月21日～28日の午前9時～午後6時

★謡曲発表会 11月21日午前10時～午後5時

★茶会(抹茶) 11月28日午前10時～午後3時。茶席料千円。八幡西市民センター折尾分館会場(折尾駅前)

★俳句大会 11月3日午前10時～午後4時30分

八幡市民会館会場

★北九書の祭典 11月19日～21日の午前10時～午後5時

八幡三十年の歩み展

昭和38年から現在までの八幡の街の移り変わりを、写真とその時代の物品で紹介します。入場無料。

【日程】 11月2日～30日(月曜日は休み)の午前9時～午後5時、八幡西市民センターで。

問い合わせは、八幡西中央公民館☎64局7700へ。

健康を考える講座

人生を豊かに生きるための健康づくりを考えます。対象は、40歳以上の人。先着二十人。参加無料(体験学習は実費)。

【日程】 11月10日～来年3月23日の第二・四水曜日午後7時

市営住宅の入居者募集

本城団地や大谷団地など、常時受付の市営住宅の入居者を先着順で募集しています。入居資格、住宅使用料などを詳しくは、八幡西区役所区民生活課☎64局1441へ。

9時、八幡西市民センターなどで。

内容は、「ストレスと健康」などの講義、テニス、リーガロイヤルホテル小倉でのディナーなど。

申し込みは、11月5日から、八幡西中央公民館☎64局7700へ。

成人病・結核・肺がん検診

対象は、40歳以上(女性は18歳以上)の人。ただし、結核検診は、年齢制限がありません。受診料六百円。なお、39歳以下の女性や66歳以上の人などを対象にした無料の制度があります。

【日程】 時間は、午前9時45

宿場まつりだ、全員集合

筑前黒崎宿場まつり

前夜祭 11月13日、黒崎中央公園で
 ▶午後1時=野外ライブ ▶5時=居合ざり ▶6時30分=舞踊 ▶7時=折尾神楽、宿場パレード、黒田24騎演技。

宿場まつり 11月14日
 【ふれあい通り会場】 ▶午後1時=黒田24騎武者行列、仮装宿場パレード ▶2時30分=仮装かごき道中。
 【黒崎中央公園会場】 ▶正午=野外ライブ。

【プリンスホテルイベント広場会場】 ▶午前11時30分=蘭の即売会、野だて、バザー、木屋瀬宿場踊り。

●問い合わせ 八幡西区役所まちづくり推進課☎642局1441へ。



分)11時(八幡西保健所は午前9時～10時30分)。

11月10日 上ノ原公民館

24日 香月公民館

毎週月曜日 八幡西保健所

内容は、問診、血圧測定、肝機能検査、胸部X線間接撮影など。

問い合わせは、八幡西保健所☎64局1441へ。

原爆被爆者健康診断

秋の定期健康診断です。原爆

被爆者健康手帳か同受診者証を持ってどうぞ。受診無料。

【日程】 11月12日・26日の午前9時～10時30分と午後1時～2時30分、八幡西保健所で。

問い合わせは、八幡西保健所☎64局1441へ。

無料相談

年金相談 11月1日・10日・17日の午前10時～午後4時、八幡西区役所で。

心配ごと相談 毎週水曜～金曜(祝日は休み)の午前10時～午後3時、八幡西市民センターで。

行政相談 毎週木曜日(11月25日は除く)の午前10時～午後3時、八幡西区役所で。

八幡図書館

☎671局1123

休館日は、月曜日、11月2日・4日・23日・30日。貸し出し無料。

自動車文庫

1人4冊以内で次の巡回日まで貸し出します。無料。各場所に約30分間停車。時間は、⑦=午前10時30分～ ①=午後1時30分～

⑦=2時30分～ ④=3時30分～。

【11月】 ▶6日=⑦屋敷一黒崎窯業駐車場 ▶9日=①上上津役団地 ▶10日=⑦県公社浅川団地 ⑦浅川本村さつき ▶11日=⑦大平台西公園 ④千代ニュータウン 東児童公園 ▶12日=⑦黒崎窯業大畑アパート 正午～八幡西区役所 ①光貞台東公園と幸神大畑 ⑦市営幸神西団地3棟と県営千代ヶ崎団地と農協八幡支所 ④三菱化成幸神アパートと市営本城団地と上の原第4 ▶16日=⑦大膳二公園前 ①日生岸の浦コーポラスと浅川一大谷公園 ⑦市公社則松団地と市営折尾東団地 ④南八千代町と県営折尾東団地 ▶17日=⑦沖田区会公民館と永夫丸南町二 ④千代五 ▶18日=④楠崎高江(株)緒方組前。 《以下次号》

大池こども母のどしよかん

☎641局9287

休館日は、月曜日、11月2日・30日。貸し出し、催しとも無料。

★土曜日おたのみ会 11月13日午前10時～11時30分。紙芝居とおはなし、紙工作など。はさみ、色えんぴつ、のりを持ってどうぞ。

折尾こども母のどしよかん

☎691局5653

休館日は、月曜日、11月2日・4日・23日・30日。貸し出し、催しとも無料。

★土曜映写会 11月13日午前10時30分～11時30分。「ハッフルベリーの冒険」など3本を上映。

★アニメ映写会 11月21日午前11時～正午と午後2時～3時。「休さん」など3本を上映。

八幡南こども母のどしよかん

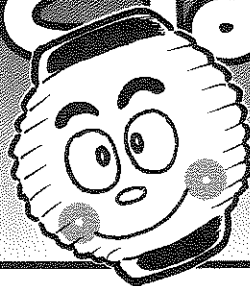
☎618局8441

休館日は、月曜日、11月2日・4日・23日・30日。貸し出し、催しとも無料。

★土曜映写会 11月13日午前10時30分～11時30分。「山の太郎グマ」など3本を上映。

市政だよりに掲載したあやこの写真を差し上げます。申し込みは、広報室広報課☎64局2236へ。本紙は再生紙を使用しています。印刷 株式会社ゼンリンプリンテックス(門司区)

とばた



★夢・みらい21

TOBATA

●戸畑区役所 ☎871局1501

戸畑保健所 ☎871局4529へ。

ゴルフ大会

皇の根スポンジフェスティバル

対象は、▼一般の部(中学生以上) ※先着七十八人 ▼小学生の部 ※先着二十人。参加無料。各部とも個人戦。用具は、貸し出します。

【日程】 11月21日午前9時30分～午後2時、戸畑中学校グラウンドで。

申し込みは、11月4日から、戸畑中央公民館 ☎871局4281へ。

健康増進講演会

自分らしい生き方を探ってみませんか。どなたでもどうぞ。参加無料。

【日程】 11月17日午後7時～9時、戸畑中央公民館で。

内容は、筑紫野市教育委員会社会教育主事・磨綿敬二さんの講演と座談会。問い合わせは、戸畑中央公民館 ☎871局4281へ。

健康料理教室

牛乳や乳製品を使った料理を作ります。

先着各二十人。材料費実費。【日程】 いずれも午前10時～午後0時30分、次の公民館で。▼11月9日 沢見 ▼10日 戸畑大谷。

献立は、「魚のクイックグラタン」「はくさい菜と豚肉」「里芋のねぎミルク炒め」「変わり白あえ」など五品。

申し込みは、11月4日から、

市政だよりに掲載したあなたの写真を差し上げます。申し込みは、広報室広報課 ☎871局2236へ

印刷 株式会社

ゼンリンプリンテックス(門司区)

11 日 7月14日 21日 28日
月 1日 8日 15日 22日 29日
火 2日 9日 16日 23日 30日
水 3日 10日 17日 24日 31日
木 4日 11日 18日 25日
金 5日 12日 19日 26日
土 6日 13日 20日 27日

12 日 5月12日 19日 26日
月 6日 13日 20日 27日
火 7日 14日 21日 28日
水 8日 15日 22日 29日
木 9日 16日 23日 30日
金 10日 17日 24日 31日
土 11日 18日 25日

日～14日。

民謡のつどい 11月14日午前11時～午後4時、戸畑市民会館で。入場無料。

邦舞の会 11月14日午前11時～午後4時30分、戸畑市民会館で。入場料 千円。

無料相談

問い合わせは、戸畑区役所区民生課 ☎871局0039へ。

年金相談 11月1日・8日・15日・22日・29日の午前10時～午後4時、戸畑区役所で。

心配ごと相談 11月4日・11日・18日・25日の午前10時～午後3時(18日は4時まで)、戸畑区役所。また、18日午後1時～4時は、弁護士が相談に応じます。

法律人権特別相談 11月5日午後1時～4時、戸畑市民会館で。血圧測定と健康相談 11月8日午前9時30分～11時30分、戸畑区役所。

行政相談 11月10日午前10時～午後3時、戸畑区役所。

午後3時、戸畑区役所。

交通事故相談 11月11日午前10時～午後4時、戸畑区役所。

「寄付感謝します」(敬称略) 【戸畑民生事業協会へ】 ▼香典返し ※園田トミ子(千防三) 【戸畑区社会福祉協議会へ】 ▼香典返し ※馬越英子(中本町) 安河内昇(幸町) 藤本繁雄(牧山四) 中村文雄(南島旗町) 藤本クニ子(夜宮)。

けんこもスマイル



戸畑保健所 ☎871局4527

乳児3歳児の発達段階に保健指導など 応じたい保育者、離乳・栄養・しつけ・言葉・精神発達などの相談と指導を行います。指定医院・病院で各健康診査(母子健康手帳を持参すれば無料)を受け、母子健康手帳を持ってどうぞ。無料。

【日程】 いずれも戸畑保健所

で。▼4か月・5か月児 毎月

第二水曜日の午後1時～1時20分受け付け ▼7か月・8か月児 毎月第四水曜日の午後1時～1時20分受け付け ▼1歳6か月児 毎月第二水曜日の午後1時～1時20分受け付け ▼3歳児 毎月第四月曜日の午前9時30分～9時50分受け付け。

★フッ素でむし歯を防ぎましょう。歯磨きを溶ませてからどうぞ。対象は、1歳～6歳のお子さん。料金は六百元。

【日程】 毎月第一・三金曜日の午後1時～3時、戸畑保健所

★対象は、3歳以上の入。一週間～四週間の間隔で二回接種。料金は、一回四千二百円。

★対象は、66歳以上の人などを対象にした無料の制度があります。詳しくは、戸畑保健所へ問い合わせを。

【日程】 11月1日・12月28日、表示がある医院・病院で。

【日程】 11月1日・12月28日、表示がある医院・病院で。

国際交流フェスティバル イン とばた

国際色豊かな楽しいいっぱいフェスティバルです。中国やマレーシア、インドなどの外国の人たちと交流を深めてみませんか。入場無料。

★日程 11月3日午前11時～午後5時、中本町商店街一帯で。
★内容 ▶あじあんバザール＝外国の留学生手作りのお国自慢料理を販売 ▶芸能音楽祭 ▶ワールド・クイズ…など。

問い合わせは、戸畑区役所まちづくり推進課 ☎871局1501(内線260)へ。

