



ファズ
 FAZ...それは、明日の日本を代表する
 輸入ビジネスの拠点地域（国が定めた北九州
 市をはじめとする十一の地域）。ファズ
 そして、北九州市は今、輝くFAZの星に
 なるうと、ダイナミックに動いている。
 着々と進む貿易施設の整備や海外商社など
 の進出。新たな国際ビジネスの一幕が、華麗
 に開こうとしている。
 アジアから、世界から、北九州市を目指し、
 人と物が大挙してやってくる——そんな日も
 近い。

特集 まちが変わる！国際流通拠点づくりへの挑戦

P2～P5



市政だより

きたきゅうしゅう

11月15日号 ●発行・編集 北九州市広報室広報課 ☎803小倉北区城内1番1号 ☎582局2236
 平成8年 No.750 (毎月1日・15日の2回発行)

HOTする街…北九州

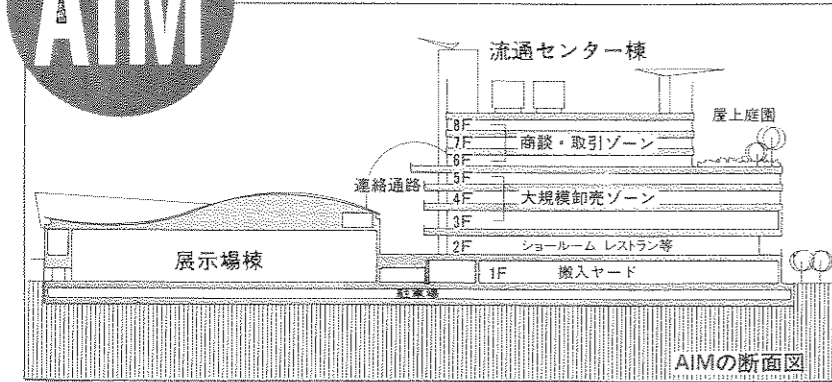
▲北九州市コミュニケーションマーク＝北九州市の頭文字「K」をモチーフに、力強く活動し発展していく北九州市のはつらつとした未来像を、明るく親しみやすく、のびのびとした元気な人の形で表現しています。



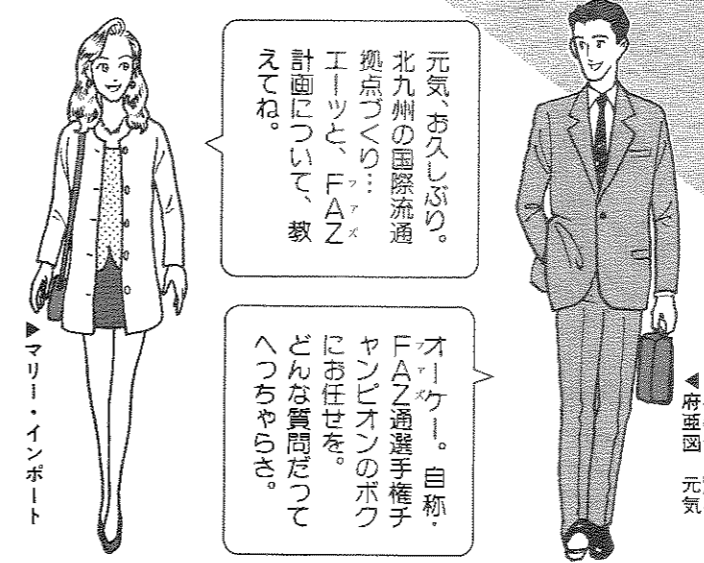
人と物が世界の国からやってくる

特集 まちが変わる～国際流通拠点づくりへの挑戦

エィム
AIM



▲AIM (アジア太平洋インポートマートの略称) のイメージ図 (小倉駅北口地区の写真と合成)
卸売、商談、展示機能を備えた国際的な輸入ビジネスの拠点施設。平成10年のオープンを目指す。
8階建ての流通センター棟 (延べ床面積8万5000㎡) と大型の展示場棟 (同2万8000㎡) からなる。流通センター棟の3階～5階には、核テナントになる国際流通グループ・ヤオハンが入居し、中国を中心としたアジア製品の卸売を展開する予定。
2階は、一般消費者が楽しめるフロアで、世界のブランド品の販売店・ショールームやレストラン、若者を対象にした娯楽施設などが入居する予定。



元氣、お久しぶり。北九州の国際流通拠点づくり：エィツと、FAZ計画について、教えてね。

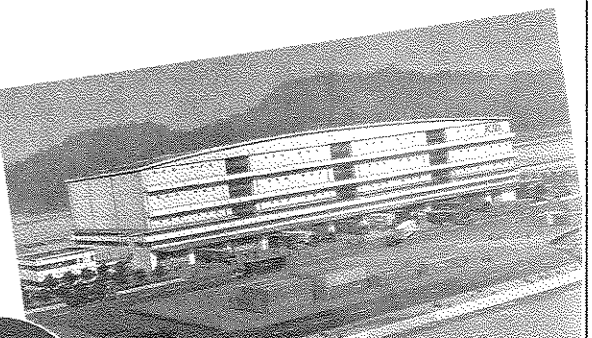
オーケー。自称FAZ通選手権チャンピオンのボクにお任せを。どんな質問だってへつちやらさ。

- 日本の総合商社A北九州支店でガンバル
- 府垂函 元氣 (29歳)。そして、オーストラリアの食品加工企業Zの海外進出部門で才能を発揮する
- マリイ・インポート (27歳)。二人は、大学時代、テニスの国際親善大会で知り合った友人である。
- そして、この秋、マリイはビジネス上の視察のため、国際流通拠点づくりが進む北九州市を訪れた。

★問い合わせ 経済局輸入促進地域整備推進室 ☎582局2667

北九州活性化の真打ち登場

元氣 マリイ、学生のころとちっとも変わってないね。キョートでとってもちやいキング。
マリイ アハハ、元氣の軽いノリは相変わらずね。だけど、まずは、ビジネスの話からね。
元氣 ムム、「ワーキングガール」っていう映画の主人公みたい。
マリイ もう、まじめにやってみよう。
元氣 ハイ、ところで、話して、北九州のFAZ計画のことだったよね。
マリイ イエス。私の会社が日本への進出を計画しているんだけど、その候補地に、FAZ (お助けコーナー) を見てね。に指定された地域、中でも北九州市をナンバーワンにあげているの。
元氣 ヘー、北九州のFAZ計画 (国際流通拠点づくり) は、オーストラリアの企業にまで注目されているのか。アジアの国々だけかと思ってた。
マリイ オーストラリアの企業の間では、すごく関心を持たれているわ。既に八十社以上が北九州市を視察に訪れているみたいよ。そこで、遅ればせながら、我が社も視察に訪れたというわけ。



キッド
KID

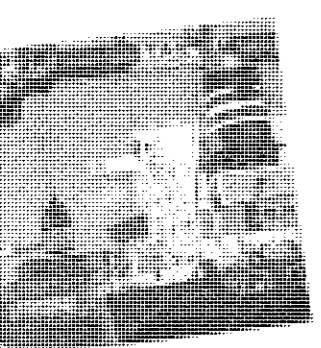
▲KID (北九州国際物流センターの略称) のイメージ図

輸入品の物流拠点施設。平成8年2月に完成の子定。4階建てで、延べ床面積3万3000㎡。
門司区の太刀浦コンテナターミナルの隣接地に建設中。船で届いた輸入品を保管・仕分け・加工し、西日本の小売業者へ、効率よくスピーディーに配送する。

世界のヤオハンがやってくる

元氣 明日、マリイを視察に案内するのは、KIPRO (お助けコーナー) を見てね。の人?
マリイ イエス。視察が終わったら、レトロな門司港という街にも案内してくれませんか。
元氣 エー、門司港にはボクが案内するよ。マリイとロマンチックに食事しようと思っただけなんだよ。
▲次ページに続く

元氣 視察の前に、ボクから情報収集しておこうってわけか。エライ!
マリイ 元氣に連絡したのは、それだけじゃないの。再会するのも楽しみにしてたよ。
元氣 テヘ、泣かせるセリフ。ところで、商社マンとしての実感だけど、国内の流通業界では、北九州のFAZ計画の内容や発展の可能性に、評価が高いんだ。全国十二か所あるFAZの中でも、「希望の星」と言う関係者もいるくらいだから。
マリイ へえ、そつなの。FAZの中でも、地理的な強み (お助けコーナー) を見てね。持っているなあって思っていたけれど。
元氣 北九州が「FAZ希望の星」と言われるのは、地理的な強みがあるのに加え、計画のスケールの大きさや、ビッグな海外企業の進出などで、他の地域に比べ、光っているからさ。
マリイ 北九州は、工業中心の街から、大きく変わっていきそうね。
元氣 ウン、北九州は、いろんな分野で活性化に取り組んでいるけれど、FAZ計画は、その中でも、「イヨイ、真打ち登場!」ってとこかな。

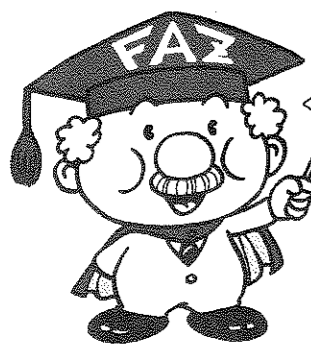


太刀浦コンテナターミナル

FAZ博士のお助けコーナー
海外から見た地理的な強み

北九州市は、九州・中国地方では最大の貿易量を誇る北九州港を持ち、世界七十二か国、二百八十の港と結ばれている。そして、九州と本州の結節点に位置し、鉄道、高速道路、国内カーフェリーが集中する日本でも有数の交通の要衝となっている。
地理的な強みが、全国で初めてのFAZ指定に結び付いた。

FAZ計画を進めるため、国と県、北九州市、民間企業五十一社の出資で設立した第3セクター。今後、アジア太平洋インポートマート (略称AIM) や北九州国際物流センター (略称KID) などの輸入関連施設の建設や海外企業の誘致などを行っていく。

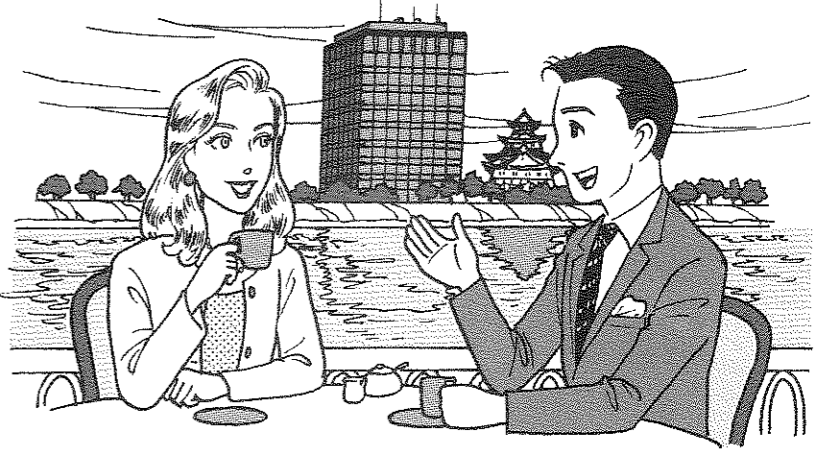
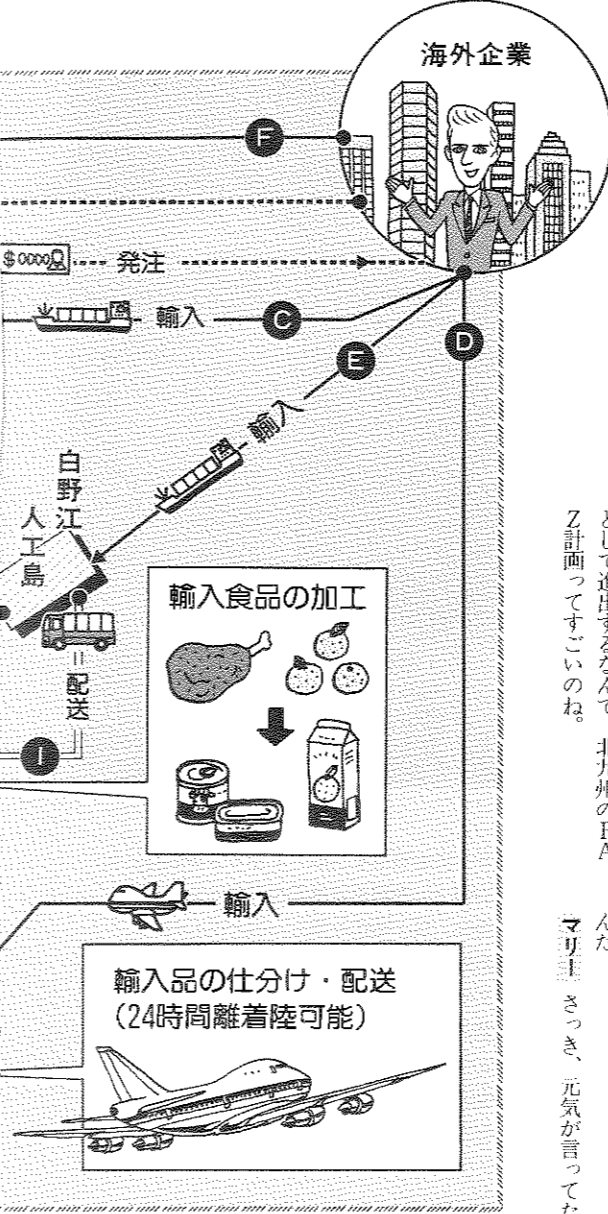
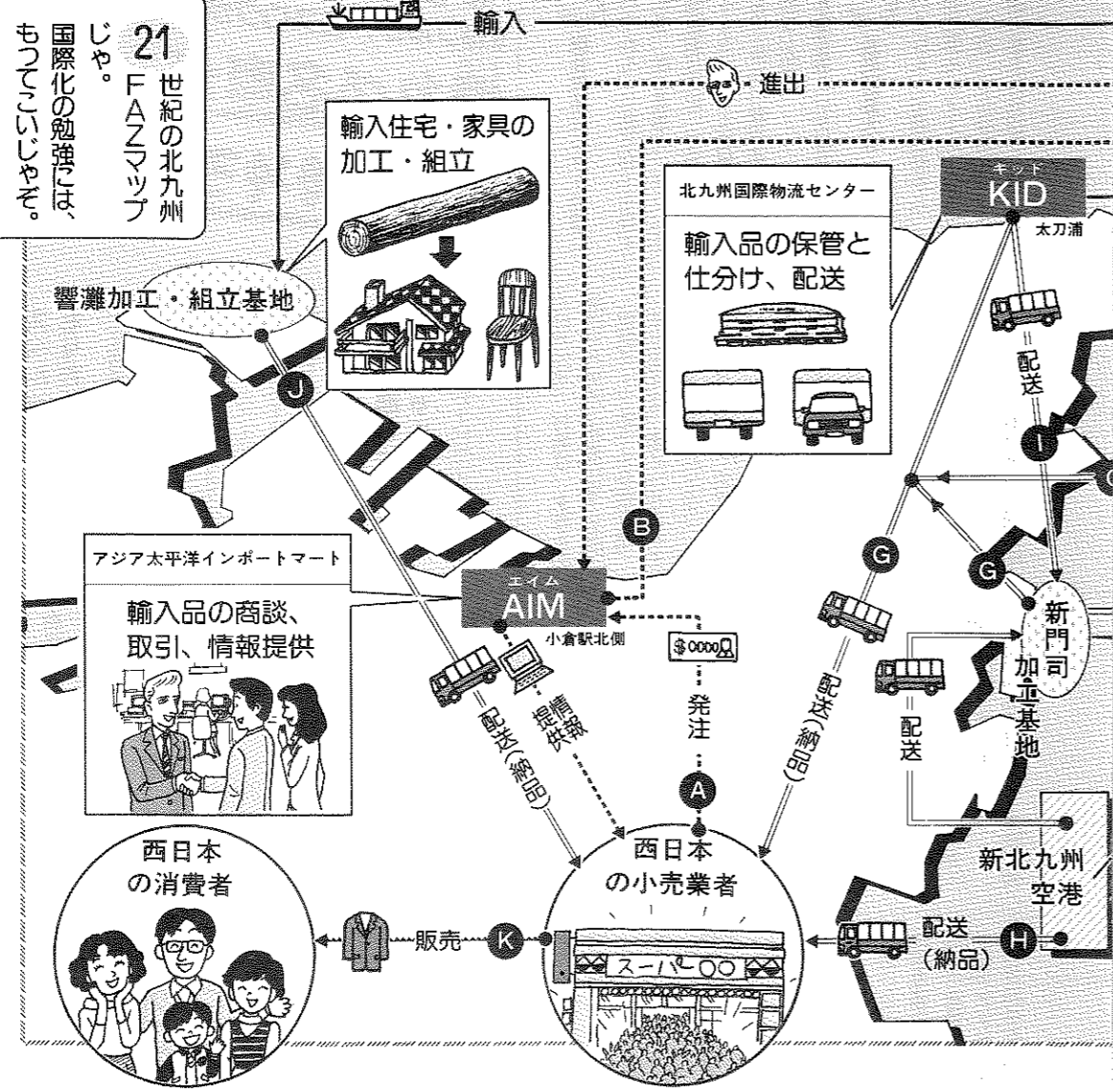


21世紀の北九州
FANマップ
国際化の勉強は、
おもしろいよ。

FANマップの見方

小売業者が輸入品の発注をしてから、消費者に届くまでの代表的な流通ルート

- 【例1】洋服やバッグ類、日用雑貨など → A → B → C → D → E → F → G → H → I → J → K
- 【例2】加工する食品 → A → B → C → D → E → F → G → H → I → J → K
- 【例3】輸入住宅や家具 → A → B → C → D → E → F → G → H → I → J → K
- 【例4】花木やハイテク関連品 → A → B → C → D → E → F → G → H → I → J → K



「マリ」な言っているの。これも、ビジネスよ。ところでKIPROから届いた資料によると、小倉都心部にできるAIMが、輸入ビジネスの拠点になるわけよ。

元 氣 そつき、ここに、国内外の流通・貿易企業などが一堂に集まり、輸入についての商談や展示即売、情報提供などを展開するようになるんだ。実は、ボクの勤める会社も、ここに入居する予定なんだ。

マリ 8階建てのオフィスビルに大型の展示場を併設した造りなのね、珍しいわ。ところで、入居する企業の進出状況はどうなの。

元 氣 AIMの核テナントに、あの国際流通グループ・ヤオハンが進出するんだ。他にも、AIMに対して興味を持っている企業はたくさんあるみたいで、KIPROの人も企業誘致については、自信を持っているみたいだよ。

マリ ヤオハンって、香港を拠点にアジアで活動する巨大流通企業よ。それほどのビッグな企業が核テナントとして進出するなんて、北九州のFAZ計画ってすごいね。

元 氣 計画の真価って、最終的にはどれだけ企業が進出してきて、どれだけビジネスを展開し、まちを活性化するかだもんな。

マリ オーストラリアの企業の視線も熱いわよ。

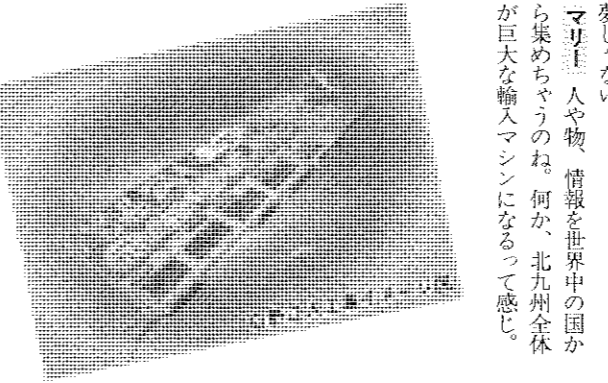
元 氣 ヤオハンの方針では、中国をはじめ、アジアや欧米から安く商品を仕入れ、複雑な流通経路を通さずに、小売業者に直接販売する予定なんだって。ヤオハン社長の抱負は「北九州を日本で一番安い国際卸売拠点にする事」だそうだよ。

21世紀、北九州は
巨大輸入マシンとなる

マリ AIMが流通ビジネスの拠点としたら、門司区の太刀浦地区にできるKIDが、輸入品を日本各地に配送する物流の拠点になるのね。

元 氣 うん。そのほかに、「輸入品の加工・組立の拠点（お助けコーナー）」を見てね。までも整備しているというの、北九州のFAZ計画の特徴なんだ。

マリ さつき、元気が言っていた計画



のスケールの大きさが、だんだんといメージできてきたわ。

元 氣 十数年後には、新北九州空港や白野江人工島、東九州自動車道もできあがる予定なんだ。そうすれば、陸・海・空の物流機能がさらに強化されて、西日本最大の国際流通拠点になるのも夢じゃない。

マリ 人や物、情報を世界中の国から集めちゃうのね。何か、北九州全体が巨大な輸入マシンになるって感じ。

元 氣 と、いうところでマリ、難しい話は置いて遊びに行かない。スカッと楽しく、スペースワールドでタイタンしようよ。

マリ もつ、すぐ話がそれちゃうんだから。ビジネスの話はまだ終わってないの。

元 氣 見本市の開催でいえば、今でも、日本有数の実績があるんだって。特にアジアの国々の見本市は、東京や大阪で開催したもの比べても、成果では、引けを取らないと評判だよ。

マリ へえー、アジアに対しては特に強みを発揮するんだ。これからは、それがますます加速されるでしょうね。

元 氣 そうですね。

FAZ博士のお助けコーナー

輸入品の加工・組立拠点
港の近くに広大な埋立地を持つ北九州市。その特性を生かし、門司区新門司地区に輸入食品の「加工基地」を、若松区響灘地区に輸入木材を使った「住宅や家具、建材などの「加工・組立基地」を整備する予定である。

特に、輸入住宅については、日本の住宅事情の改革、貿易黒字減らしの目玉商品として、政府も注目している。

「工都・北九州、商都・福岡」
「工都」から「新」流通システム

「工都・北九州、商都・福岡」マスコミなんかでよく使われるフレーズですね。

しかし、北九州のFAZ計画が進んでいくと、このようなフレーズも的はずれになると思います。それくらい、今の北九州では弱い産業分野である卸売ビジネスが活発になるんです。

また、世界各国の見本市も今の何倍も催されるようになって、街のにぎわいは増して行く。

さらに、新しい産業や雇用を生み出し、街の雰囲気も、「国際的な商都」ならではの華やいものに変わるはずですよ。

その実現のために、行政とともに

に、最前線に立って活動していくのが、私もKIPRO（北九州輸入促進センター）なんです。

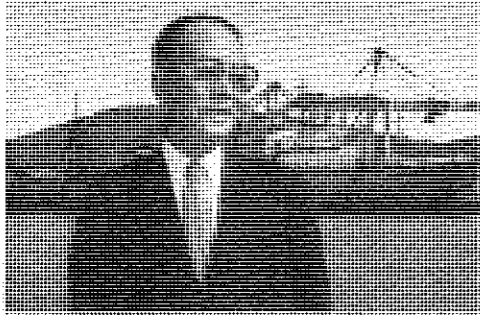
10月25日、物流面の拠点施設となる太刀浦のKID（北九州国際物流センター）の起工式を行いました。ともかくにも、ハードづくりは、順調に船出したわけですが、これからは、ソフトづくりに向けて、エンジン全開です。

平成10年、小倉駅北口にオープン予定のAIM（アジア太平洋インポートマート）に、どれだけ国内外の流通関連企業を誘致することができるか。我が社にとって、正念場です。

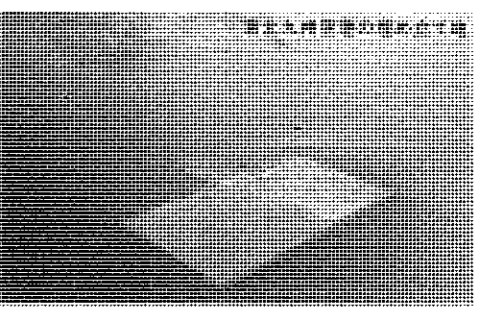
誘致の際のセールスポイントとして、今までにない新しい流通システム」を築いていくつもりです。北九州ならではの言葉、進出する企業にも、消費者にも歓迎されるものをね。

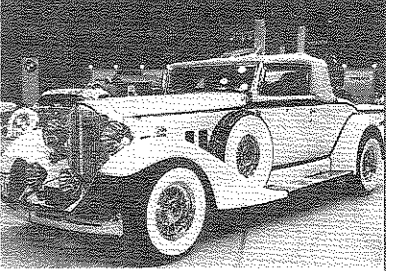
それから、核テナントに国際流通グループ・ヤオハンを迎え入れたことで、北九州のFAZ計画にぐんと弾みがつきました。

今後の誘致活動を進める上でも、「ヤオハン」の名前は、大きなセールスポイントになることでしょう。無限の可能性に向かって、針路をとり始めた北九州FAZ丸、航海の先には、きっと夢の宝島が待っていると確信しています。



KIPRO（北九州輸入促進センター）の略称
代表取締役社長・古賀義根さん





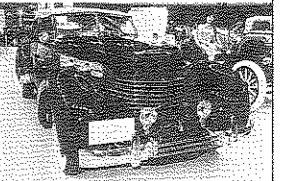
▲1933年式パッカド・スーパーエイト

ベレGが、240ZGが、510ブルが、エスロフが...
憧れの名車が100台勢ぞろい!

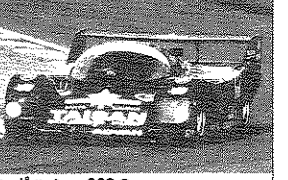
■入場料は、大人八百円、小・中学生五百円。
問い合わせは、経済局「コンベンション推進課」582局2008へ。

スペシャルな展示 もりだくさん

主な展示車を紹介します。★映画「バック・トゥ・ザ・フューチャー」に登場したデロリアンDMC-12 ★1936年式パッカド・スーパーエイト、1936年式コード812フェートン ★フェラーリF40、ポルシェ962Cなど。

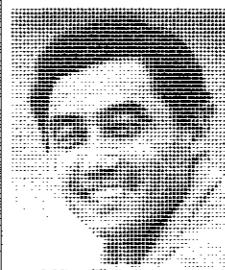


▲1936年式コード812フェートン



▲ポルシェ962C

19日★元F1ドライバー・中野全一氏のカー・トリーライフ(午後2時〜3時)など。
20日★吉本ブラザーズのお笑いシヨウ(午後2時〜2時30分)とBIGゲーム&大抽選会(4時〜5時。賞品は、ハワイ旅行など)。



▲中野全一氏

クラシックカーフェスティバル
11月19日・20日午前10時~午後5時
北九州穴生ドーム (八幡西区 鉄電一丁目)
※駐車場は、穴生ドーム周辺と八幡西区役所。八幡西区役所からは、ボンネットバスで送迎します。
低公害車フェア

低公害・省エネルギー車の向こうに未来が見える

■入場無料。
問い合わせは、環境局環境管理課582局2233へ。
電気、天然ガス、太陽電池などを動力にした自動車やスクーターを、一挙に二十台展示。
中でも、世界最大のソーラーカーレース「ワールドソーラーチャレンジ」開催地はオーストラリアで、新記録で優勝した「ニュードリーム」は、必見。
また、天然ガス自動車や電気スクーターなどの無料試乗会(各運転免許とスクーターはヘルメットが必要)もあります。

▲ミニ四輪電気自動車
▲サンフェイバー(ソーラーカー)
▲ニュードリーム

総合農事センターの催し
いずれも、午前9時~午後4時30分、総合農事センター(小倉南区横代町一丁目、☎961局6045)で、入場無料。
▼苗木・鉢物の展示即売会 11月18日~20日。
▼寒蘭花展 11月20日~23日。
長寿園大会
いずれも、午前10時から、北九州園芸センター(小倉北区京町二丁目、ONビル6階)で、級の部 11月18日、2段の部 11月19日、午前11時~午後1時

11月25日。対象は、女性と60歳以上の男性、昼食代等二千円。四局リーグ戦で手合割り制。申し込みは、11月16日までに(当日会場受け付けも可)。11月23日までに、北九州コンベンションビューロー☎581局4111へ。
北九州フラワーフェスティバル
いずれも、入場無料。
問い合わせは、経済局農林課582局2078へ。
▼フラワーデザインコンテスト 11月19日午前11時~午後1時

30分、ラフォーレレミュージウム(小倉駅北側)で、フラワーデザイナーが競演。
▼池坊桂月式家元個展 11月19日・20日の午前10時~午後4時。チサンホテル(小倉駅北側)で生け花アレンジメント教室(20日だけ)もあります。
▼フリーマーケット 11月19日・20日の午前10時~午後4時、ラフォーレ原宿(小倉駅北側)で。雨天中止。
クラシック・レコード・コンサート
11月20日午後2時~4時、視

聴覚センター(中央図書館内、☎581局3131)で、入場無料。ベーターン作曲「交響曲第8番(長調作品93)」など。
養護施設の芸能まつり
11月20日午前10時~午後3時。若松市民会館で。入場無料。
養護施設の子どもたちが、演劇、楽器演奏などを行います。
問い合わせは、北九州市養護施設協議会☎451局1145へ。
児童向け演劇「ドラゴン・アドベンチャー」
11月23日午後2時~4時、こ

ども文化会館(小倉北区下町津四丁目、☎582局4152)で、入場無料。
出演は、サークル「うーふ」。
ダンスパーティー
11月23日午後6時~8時30分。レインボープラザ(八幡東区中央二丁目、☎661局7334)で。入場料七百円(前売り五百円)。前売り券は、同プラザで発売中。身障者が暮らしやすい社会をつくるためのチャリティコンサート
12月4日午後1時~3時、九

州厚生年金会館(小倉北区大手町)で、入場料二千円。
演奏は、北九州交響楽団ほか。
問い合わせは、保健福祉局障害福祉課☎582局2424へ。
自然史博物館の常設展
自然史博物館(八幡駅ビル内、☎661局7308)で。
休館日は月曜日。開館時間は、午前9時30分~午後5時30分(入館は5時まで)。観覧料は、大人百円、小・中学生五十円。初公開の「ドイツ産中生代ワニ(ミウリ化石)」などを展示。

交通公園の催し
いずれも、交通公園(小倉北区井堀五丁目、☎682局0169)で、入場無料。
▼マンガ映画大会 11月23日午前10時~正午と午後1時~3時。「ジャングル大帝」など六本。
▼やきもち大会 12月11日午前9時~正午。対象は、小学生以下の子と親。先着百二十人。申し込みは、11月18日から、電話で交通公園へ。
渡辺葉子ソプラノコンサ
12月9日午後6時30分~8時30分、響ホール(八幡東区平野一丁目)で。入場料は、大人三千五百円(前売り三千円)、学生二千五百円(同二千円)。前売り

券は、市内主要ブレイガイドで発売中。
テノール歌手のレナート・グリマルディさん、北九州市少年少女合唱団ほかも出演。
問い合わせは、北九州市教育文化事業団☎582局3025へ。
家族で楽しむ「冬のたしろ」
12月10日・11日(二泊二日)、たしろ少年自然の家(八幡東区田代町)で。対象は、小・中学生とその保護者。先着八十人。



▲渡辺葉子さん

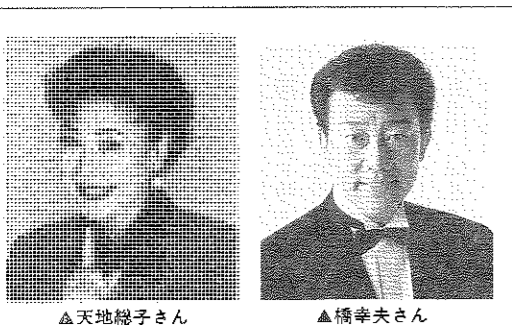
参加費一人二千円。年賀状づくり、焼きもち大会、竹細工づくり。
申し込みは、11月18日から、たしろ少年自然の家☎682局7159へ。
クロスロード・コミュニケーション
12月10日午後5時30分~8時。九州国際センター(八幡東区平野二丁目)で。定員七十人(抽選)。参加費は、大人二千円、中学・高校生千円、小学生五百円。海外からの研修員や留学生との交流パーティーなど。
申し込みは、往復はがき(一枚一人まで)に、全員の住所・氏名・年齢・電話番号を書いて、11月30日までに、北九州国際交流協会「クロスロード」係(☎

805八幡東区平野二丁目1-1、☎682局0055)へ。
トレー版画で年賀状を作ろう
12月10日午前9時30分~正午。夜宮青少年センター(戸畑区夜宮一丁目)で。対象は、小・中学生とその親。先着五十人。参加無料。版には、トレー(発泡スチロール容器)を使います。はがきは、持って来てください。
申し込みは、11月19日から、夜宮青少年センター☎871局3465へ。
カップルで作るパーティー料理
12月11日午前10時~午後1時。レイスイヤはた(八幡東区尾倉一丁目)で。対象は、男女のペア。先着十二組。材料費一組

三千円。
申し込みは、11月18日から、レイスイヤはた☎681局1122へ。
音風景についての講演とコンサート
12月12日午後1時~4時30分。北九州国際会議場小倉駅北側)で。入場無料。
九州芸術工科大学教授・佐々木賢さんの講演やフルート、オーボエ、ピアノの三重奏など。
問い合わせは、環境局水質検査課☎582局2293へ。
大島遺跡発掘調査速報展
1月14日まで(月曜日・祝日は休館)の午前9時30分~午後5時30分(入館は5時まで)、考古博物館(小倉北区金田一丁目、☎582局3196)で。入館料は、

大人百円、小・中学生五十円。ヒスイ・メノウ・水晶などを使った首飾りや耳環などを展示。
「おかあさんといっしょ」ファミリーコンサート
12月17日、北九州国際会議場(小倉駅北側)で。午前11時~午後2時の二回。各一時間。定員各二百五十組(二人一組。抽選)。入場無料。
ドレミファどーなっつも出演。申し込みは、往復はがきに、保護者の住所・氏名・電話番号、希望の部(午前か午後)を書いて、11月26日までに、NHK「おかあさんといっしょ」係(☎803小倉北区大門一丁目1-26)へ。
問い合わせは、保健福祉局高齢者福祉課☎582局2407へ。

ふれあひ三世代イベント



▲天地穂子さん ▲橋幸夫さん

問い合わせは、保健福祉局高齢者福祉課☎582局2407へ。
いずれも、北九州国際会議場(小倉駅北側)で。定員各五百人(抽選)。入場無料。
また、1と2は、NHK公開録音放送日時未定)を行います。申し込み(1と2だけ)は、往復はがきに、住所、氏名、イベント名、電話番号を書いて、11月26日までに、NHK「ふれあひ三世代フェア」係(☎803小倉北区大門一丁目1-26)へ。
「トークショー」人生これから
12月18日午前10時45分~正午。出演は、橋幸夫さん、松居直美さん、森末慎二さん。
三世代コンサート 18日午後2時~4時30分。三世代のど自慢大会やシルバード音楽会を行います。ゲストは、橋幸夫さん、松居直美さん、天地穂子さんほか。
イベント広場 12月17日・18日の午前10時~午後5時。竹とんぼづくり、お手玉などの伝統遊びコーナー、手作り手芸品のバザー。

親子で楽しむクリスマス



自然の中で、ちよつと早いクリスマスを楽しみませんか。
いずれも、12月17日~18日(二泊二日)各少年自然の家で。対象は、小・中学生とその保護者。クリスマスパーティーやもちつきなどを行います。
申し込み
11月24日から、各施設に電話してください。
1と2は、はがきに、保護者の住所・氏名・電話番号、参加者全員の氏名・学年を書いて、11月30日までに、同施設へ。
もし少年自然の家 門司区大字喜多入、☎341局1126
先着百二十人。参加費は、一人千八百円程度。クリスマスコンサートもありませ。
たしろ少年自然の家(八幡東区田代町、☎682局7159)
先着百人。参加費は、一人二千円。門松もつくりませ。
かぐめよし少年自然の家(小倉南区大字頂吉四五一、☎451局3111)
定員百人(抽選)。参加費は、一人一千六百円。

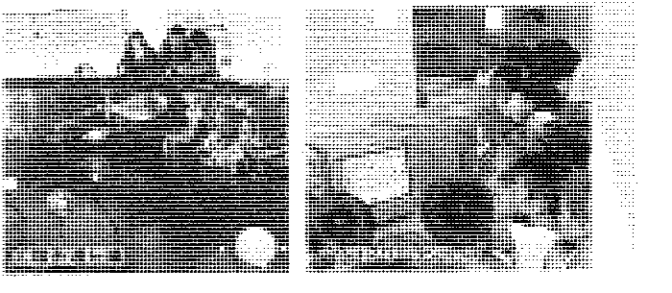


〒805 八幡東区桃園三丁目1-5
☎671局4566

▼休館日 月曜日 ▼開館時間
午前9時～午後5時(入館は、4時30分まで)
▼入館料 大人三百円(展示室だけば百円)、中学・高校生二百円(同七十円)、小学生百円(同五十円)。
▼プラネタリウムの話題
午前11時、午後1時30分、3時30分の毎日三回、各四十五分間。
「古代遺跡の謎」をテーマに、幻の帝国マヤやストーンヘンジなどの世界各地の遺跡と天文学との関係を紹介し、子ども文化劇場
11月20日午後1時～2時30分、入場無料。
紙芝居、影絵ゲーム、お話しアニメ映画会
11月27日午後1時～2時、入場無料。
「アリとキリギリス」、「ムーンミン」、「小さな五つのお話」を上映。
親子で楽しむ年賀状教室
12月4日午後1時～3時
対象は、小学一年生～三年生とその保護者、先着二十組、材料代一組二百円。
申し込みは、11月18日から、電話でどうぞ。

品作家によるトーク(19日・23日・26日の午後2時～4時)もあります。
住居の原型を求めて/東孝光 1966～1994
11月27日まで、観覧無料。
模型など約四十点を展示。
東孝光講演会(18日午後2時30分～4時30分)もあります。
美術史家パパーラ・ベルトツツイ講演会「西洋と具体」
11月20日午後2時～5時、入場無料。
西日本学展
11月23日～27日、観覧無料。書約六十点を展示。

科学を身近に
常設展示室
見て、触れて、楽しく科学や宇宙のことが理解できる展示品がいっぱいです。
基礎科学コーナー(1階)
「風力体験装置」、「ボールの運動装置」など。
応用科学コーナー(2階)
「パソコンワークショップ」、「テレビ電話」、「気象衛星ひまわりからの画像装置」など。
天文コーナー(2階)
「太陽系運行儀」、「星占いやくいずが楽しめるコンピュータ」など。



雪山観音と呼子のイカグルメ
出発日=11月26日・29日・30日、12月2日～4日・9日。
日帰り、昼食付き。
③8600円、④7200円。

新春三社参り(太宰府天満宮、菅崎宮、宮地嶽神社)
出発日=1月1日～3日。日帰り、昼食付き。
③5000円、④3800円。

淡路の大鳴門橋と小豆島巡り
出発日=11月22日・26日。3泊4日(船中2泊)。
③3万9800円、④3万4800円。

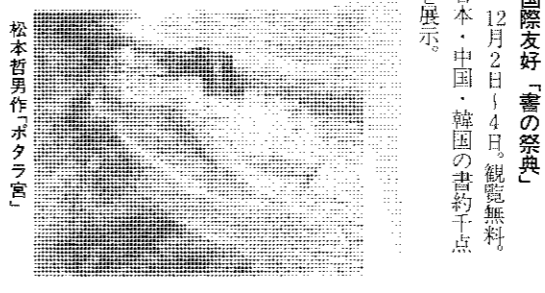


〒804 戸畑区西朝ケ谷町21-1
☎882局7777

▼休館日 月曜日 ▼開館時間
午前9時30分～午後5時30分(入館は、5時まで)。
北九州ビエンナーレ
11月27日まで、観覧料は、大人八百円、高校・大学生五百円、小・中学生三百円。
遠藤利克、山本富章ほかの平面・立体作品やインスタレーション約三十点を展示。出

北九州詩のひろば
11月27日午後1時～5時30分、入場無料。
詩の朗読など。
秋の常設展
12月25日まで、観覧料は、大人五百円、高校・大学生三百円、小・中学生五十円。
モノ、ドガ、海老原喜之助、平野遼、松本哲男、ステラ、ルシェほかの絵画、水墨画など約八十点を展示。

国際友好「書の祭典」
12月2日～4日、観覧無料。
日本・中国・韓国の書約十点を展示。



旅 市営バスのナイスプラン
申し込みは、交通局業務課 ☎791局3311へ。
①=大人、②=小学生以下を表します。

高千穂の夜神楽と人形浄瑠璃
出発日=12月3日・8日・11日。1泊2日。
①1万9800円、②1万8800円(3日出発は、各2000円増し)。

高千穂の夜神楽
高千穂の夜神楽

中高年齢労働者等 受講奨励金の支給

対象は、40歳以上の雇用保険被保険者で、指定する通学制・通信制の講座を受講した人。
入学料、受講料の合計額の半分(十万円を限度)を補助します。
詳しくは、ポリテクセンター八幡局4906へ。

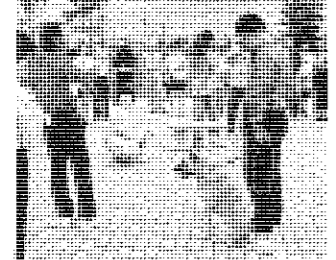
生活環境パトロール センターができました

道路の陥没や側溝・ガードレールが壊れていて危険な所などを、いち早く発見するため、「生活環境パトロールセンター」を設けました。また、同センターは、皆さんからの生活環境についての通報も受け付けています。問い合わせは、生活環境パトロールセンター ☎581局3711へ。

年末調整説明会

平成6年分の年末調整説明会です。説明会に出席できない源泉徴収義務者は、12月15日まで

犬のしつけ方教室



警察犬訓練士がしつけ方の実演と講義をやるほか、質問コーナーなどもあります。
先着50人。参加無料。
とき 11月29日午前10時～正午。
ところ 動物管理センター(小倉北区西港町)。
申し込み 11月22日から、動物管理センター ☎581局1800へ。

に、所轄の税務署で関係書類を受け取ってください。
【日程】 時間は、①午前10時～正午、②午後1時30分～3時30分。
①11月18日②門司市民会館
②22日③若松市民会館
④24日⑤25日⑥八幡市民会館
⑦28日⑧29日⑨小倉市民会館
問い合わせは、財政局課税課 ☎582局2033へ。

エイズ抗体検査を実施

11月28日～12月2日(門司保健福祉センターは11月30日は除く)の午前9時～11時、各保健福祉センター(保健所)で、検査無料(感染の可能性のある出来事があった人または、あったときから八週間以内の人は、千七百六十円)。
問い合わせは、保健福祉局保健予防課 ☎582局2430へ。
なお、各保健福祉センターでは毎週火曜日(八幡東と戸畑は月曜日)の午前9時～11時にも行っています。

学校給食用物資の納入業者(平成7年度)を募集

対象は、市内に一年以上事業所があり市税の滞納がない業者。募集業種は、一般物資(缶詰、ビン詰、納豆など)、油脂類(食用油、マヨネーズなど)、水産品(魚介類、魚肉製品など)、冷凍食品、肉製品(ハム、ウインナーなど)、調味料(砂糖、スープ、香辛料、酒精など)、青果物(野菜、果物など)。
申し込みは、12月1日～15日(土曜・日曜日は休み)。
詳しくは、北九州市学校給食協会 ☎51局2536へ。



講座

ポリテクカレッジの講座
いずれも、ポリテクカレッジ北九州(小倉南区志井)で、申し込みは、11月18日から、ポリテクカレッジ北九州 ☎63局8374へ。
▼電気・電子計測技術 11月26日・27日、12月3日の午前10時～午後5時、先着十人、受講料二千五百円。
▼建築のCAD 11月28日・30日、12月1日・2日・5日・9日の午後6時～9時、先着十人、受講料二千元。
▼クラリスワークス初級 12月

園芸講座「鉢植実習」

11月27日午後1時30分～3時30分、総合農事センター(小倉南区横代東町一丁目)で、対象は、母子家庭の母親が専業主婦、先着二十人、受講無料。
申し込みは、11月17日から、母子福祉センター ☎51局2177へ。

創作折り紙教室

12月2日午後1時30分～3時30分、周望学舎(小倉北区新高田二丁目)で、先着三十人。材料費等三百円。
鶴の末広などを作ります。
なお、当日は、小倉北区の三萩野バス停(午後1時)と南小倉駅前(1時10分)に、バスで迎えに行きます。
申し込みは、11月21日から、周望学舎 ☎61局2626へ。

手作りパイティ教室

12月4日・10日・18日の午後1時～3時(18日は午前10時～午後1時)、レイシスモ(門司区下馬寄)で、先着十六人。教材費実費。
カクテル、クリスマスリース、ケーキの作り方を教えます。
申し込みは、11月18日から、レイシスモ ☎61局4649へ。
フラワーアレンジメント教室
12月4日午前10時～午後0時

消費生活センターの講座

定員は、各二十人～六十人。受講無料。
申し込みは、各消費生活センターへ電話でどうぞ。
【戸畑(戸畑駅前) ☎51局0428】 12月6日午前10時～正午。おせち料理の材料の選び方。
【黒崎(メイト黒崎6階) ☎61局9782】 12月7日午前10時30分～午後0時30分。ふすま、障子の張り替え。
【門司(門司駅前) ☎51局8878】 12月8日午前10時～正午。正月を迎える掃除術。
年賀状づくり教室
12月11日午前10時30分～午後3時30分、八幡西勤労青少年ホームで、材料費等二千元。
申し込みは、11月28日～12月

ワイプロ入門講座

12月12日～1月30日の毎週月曜・木曜日、マイテク・センター(北九州八幡東区太蔵一丁目)で、午前コース(9時30分～午後0時30分)と午後コース(6時15分～9時15分)があります。先着各二十人。教材費等二万円。
申し込みは、11月18日から、マイテク・センター(北九州 ☎61局3775)へ。

お正月料理教室

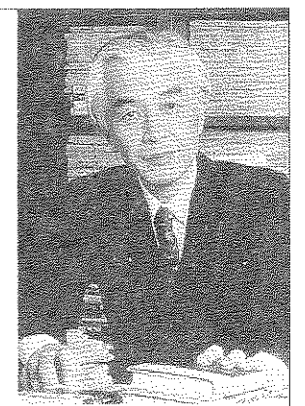
12月10日、レイシスモ(門司区下馬寄)で、昼コース(1時～4時)と夜コース(6時～9時)があります。対象は、女性。先着各二十五人。教材費等千五百円。
申し込みは、11月18日から、レイシスモ ☎61局4649へ。

パソコン・トレース講座

1月18日～3月6日の毎週月曜・水曜・金曜日午前10時～午後4時、マイテク・センター(北九州八幡東区太蔵一丁目)で、対象は、就業を希望している女性。定員二十人(選考)。教材費実費。
CADを使います。
申し込みは、12月2日～5日の午前9時～正午か午後1時～5時に、県女性就業援助センター(筑豊支所 ☎0948)23局4156へ。

いま、生と死を 考える...

「終末期介護」。そこには、さまざまなドラマが凝縮されています。

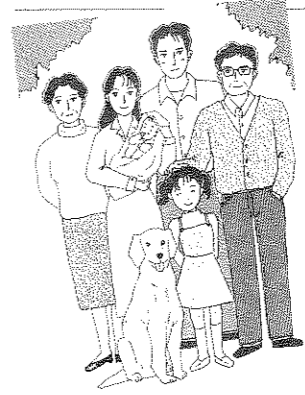


▲柳田邦男さん

～人間の時代をめざして～
柳田邦男講演会

「終末期介護」を題材に、ノンフィクション作家・柳田邦男さんが、「命の大切さ」や「高齢化社会のありよう」を訴えます。先着100人。入

場料500円。
●日程 12月2日午後6時30分～8時、小倉市民会館で。
●申し込み 11月17日から、北九州都市協会 ☎582局3003へ。



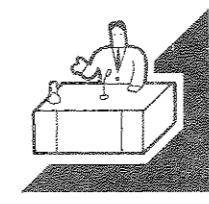
家族とは？

あなたにとって家族とは何ですか？
見えていますか、あなたの家族、そして、あなた自身。

北九州女性カンファレンス

4時30分、門司市民会館で。
●申し込み はがきに、住所、氏名、年齢、電話番号を書いて、11月22日までに、市民局女性行政推進部「女性カンファレンス」係 ☎803小倉北区城内1-1、☎582局2405へ。

公祭した皆さんが出演する演劇「漂流家族」(協力:劇団・夢の工場)と、シンポジウム(登壇者は、九州国際大学教授・城忠彰さんほか)で、家族のあり方を探ります。入場無料。
●日程 12月4日午後1時～



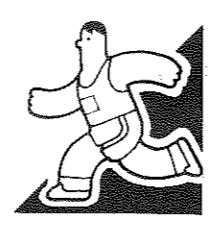
講演会& シンポジウム

土木シンポジウム
11月30日午後1時30分～5時、リーガロイヤルホテル小倉(小倉駅北側)で。入場無料。
元日本鉄道建設公団青函建設局長・持田豊さんの講演「青函トンネルから英仏海峡トンネルへ」などと、討論会「土木遺産の保存・継承と土木教育・啓蒙の在り方」。登壇者は、NHK

報道局首都圏部副部長・齋藤宏保さん、東京大学名誉教授・新谷洋一さんほか。
問い合わせは、企画局開発推進課 ☎2302へ。
アジアを知る講座
「中央アジアの新興国と日本」
12月8日午後1時30分～4時30分、北九州国際会議場(小倉駅北側)で。先着百人。資料代五百円。
九州大学教授・鈴木啓介さんが、中央アジア諸国との経済協力関係の現状と、今後の経済交流の見通しなどについてお話しします。
申し込みは、11月18日から、

国際東アジア研究センター ☎311局1311へ。
講演会「ともに育つ大人を育てる」
指して「子どもの成長と発達」の課題
12月1日午後1時30分～3時30分、小倉北中央公民館(小倉北區大門一丁目、☎571局2712)で。入場無料。
西南学院大学教授・湖上麗雄さんが、子どもの心豊かな成長と大人の役割について話します。
講演会「女性の社会進出と新しい時代の保育」
12月3日午後3時～5時、北九州国際会議場(小倉駅北側)

で。入場無料。
日本小児科学会評議員・出口雅登さんの講演「集団保育と感染症」など。
問い合わせは、保健福祉局健康増進課 ☎2678へ。
投資セミナー「欧州統一市場進出のキーワード」英国
12月7日午後2時～7時、リーガロイヤルホテル小倉(小倉駅北側)で。先着百人。入場無料。
駐日英国大使・ジョン・ボイドさんの英国の投資環境などの講演と意見交換会。
申し込みは、11月17日から、経済局貿易課 ☎2062へ。



スポーツ

スポーツ施設の個人利用日

いずれも利用は、午前9時～午後9時(一部利用できない時間帯があります。事前に問い合わせを)。使用料が必要。用具などを持ってきてください。
▼総合体育館(八幡東区八王寺町、☎652局4001) 11月16日・18日・19日・25日・26日・30日。卓球、テニスなどができます。
▼穴生下ドーム(八幡西区鉄竜一丁目、☎645局6688) 11月16日・22日・27日・29日。ゲートボール、テニスなどができます。

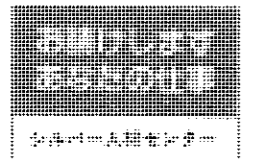
北九州市民球場の使用を 休止

12月1日～3月31日。
西川樹理バレーボール教室
いずれも、対象は、59歳以下の女性学生は除く。定員各五十人(抽選)。受講料五百円。
申し込みは、各会場の開催日前日までに、総合体育館 ☎652局4001へ。

▼総合体育館(八幡東区八王寺町) 会場 11月22日午後1時30分～3時30分
▼的場池体育館(八幡西区的場町) 会場 11月25日午前10時～正午
▼小倉南体育館(小倉南区)の出町二丁

年末はやっぱり アロコレたい!

～というわけで～



年賀状のあて名書き(毛筆も可)、家事の手伝い、駐車管理、伝票整理、宿日直、封筒入れ、ラベル張りなど、いろんな仕事をお請けします。
モットーは『確実にいねい』。どんな仕事でもお気軽にご相談ください。

●仕事の依頼は
シルバー人材センター
☎882局4510へ。



相談

ぜん息健康無料相談

12月2日午後2時～4時、小倉北保健福祉センター(小倉北保健所)で。成人・小児別に先着六人。
問診と保健指導のほか、必要に応じて診察と呼吸器検査も行う。

スケート教室

1月8日～29日の毎週日曜日午前8時～10時、北九州プリンスホテル(八幡西区東曲里町)で。対象は、5歳以上の入定員は、二百人抽選。受講料七千円(中学生以下は五千五百円)。申し込みは、往復はがきに、住所、氏名、生年月日、電話番号、教室名を書いて、12月9日までに、北九州市体育協会(☎803小倉北区内1-1、☎582局2395)へ。

無料調停相談

11月24日午前10時～午後3時、カモメホール(門司区采町)で。土地・家屋の明け渡し、金銭貸借・離婚、相続などの相談に、裁判所の調停委員が応じます。問い合わせは、小倉簡易裁判所庶務第一課 ☎501局3431へ。

ヤングへのアドバイス

12月4日午後1時～4時、夜宮青少年センター(戸畑区夜宮一丁目)で。対象は、高校生～30歳の人。定員一人調整。無料。職場・家庭での人間関係、恋愛、就職などの相談に応じます。申し込みは、12月1日までに、夜宮青少年センター ☎311局3465へ。

母子家庭の母親と寡婦のための無料相談

いずれも、母子福祉センター(小倉北区砂津一丁目)で。申し込みは、各相談日の三日前までに、母子福祉センター ☎



ひとくちメモ

障害者にスポーツを指導する指導員の養成研修会

12月6日～2月28日の毎週火曜日(12月27日、1月3日・17日は除く)午後6時30分～8時30分、障害者スポーツセンター(小倉南区春ヶ丘)で。先着二十五人。資料代等二千元。
福祉行政、障害論、リハビリテーションとスポーツなど。
申し込みは、11月17日から、障害者スポーツセンター ☎22局0026へ。

法律相談

11月30日午後1時～4時。定員五人(調整)。慰謝料、養育料、相続、親権など。
養育相談 12月5日午後1時～4時。定員三人調整。教育、非行、不登校など。

不法就労の防止と正しい外国人の受け入れ

11月22日午後1時30分～4時30分、毎日会館(小倉北区紺屋町)で。入場無料。
不法就労の現状と雇用主の対応、外国人労働者や研修生の受け入れ手続きなどを説明。
問い合わせは、福岡入国管理局北九州出張所 ☎582局6915へ。

市立看護専門学校の学生を募集

資格は、高校卒業か来春卒業見込みの女性。募集は四十人。試験は1月29日。
申し込みは、12月15日～1月19日。
詳しくは、市立看護専門学校 ☎541局1831内線3613へ。

「びびきマラソン大会」のシンボルマークを募集

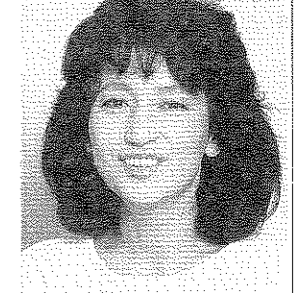
毎年3月、グリーンパーク周辺で行われる同大会のシンボルマークを募集します。最優秀賞(二点)には十万円、優秀賞(二点)には各三万円を差上げます。
申し込みは、作品(カラー、

市政TV番組
北九州発 / KBC②
～おいしい旬の産地から～
11月26日 10:00～10:30

北九州市の農産物の中には全国に誇れる「特産品」が数多くあります。九州一の栽培面積を誇る若松の冬キャベツ、今や全国的有名ブランドとなった合馬のたけのこなど。これらの特産品はどのようにして生まれたのかを生産者の農業にける思いなどを通して探ります。



若松冬キャベツ 栽培風景



▲小林千登勢さん

新たな可能性を 秘めて街が動く

区制20周年を迎えた「八幡西区」の今と未来をみつめます。

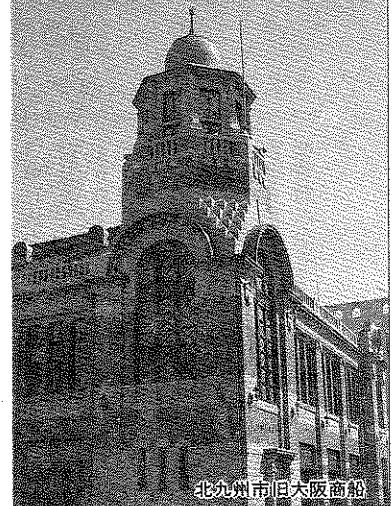
八幡西まちづくりフォーラム

各地の「まちおこし」の体験発表や、俳優・小林千登勢さんの講演などがあります。先着1000人。入場無料(整理券が必要)。整理券は、11月21日から、八幡西区役所まちづくり推進課 ☎642局1441内線260へ。

人2枚まで)。
●日程 12月5日午後1時～4時、北九州プリンスホテル(八幡西区東曲里町)で。
●問い合わせ 八幡西区役所まちづくり推進課 ☎642局1441内線260へ。

女性で、保健婦免許を持つ人募集は一人。
仕事は、家庭訪問や健康相談など。勤務は、1月～10月。
申し込みは、11月30日まで。
詳しくは、門司保健福祉センター保健福祉課 ☎311局4586へ。
「不法就労の防止と正しい外国人の受け入れ」説明会
11月22日午後1時30分～4時30分、毎日会館(小倉北区紺屋町)で。入場無料。
不法就労の現状と雇用主の対応、外国人労働者や研修生の受け入れ手続きなどを説明。
問い合わせは、福岡入国管理局北九州出張所 ☎582局6915へ。
市立看護専門学校の学生を募集
資格は、高校卒業か来春卒業見込みの女性。募集は四十人。試験は1月29日。
申し込みは、12月15日～1月19日。
詳しくは、市立看護専門学校 ☎541局1831内線3613へ。
「びびきマラソン大会」のシンボルマークを募集
毎年3月、グリーンパーク周辺で行われる同大会のシンボルマークを募集します。最優秀賞(二点)には十万円、優秀賞(二点)には各三万円を差上げます。
申し込みは、作品(カラー、

11月25日～27日の午前10時～午後6時(27日は4時まで)、西日本総合展示場(小倉駅北側)で。入場無料。応募セット、靴、バック、書棚などを販売。
問い合わせは、小倉刑務所 ☎2633へ。
●日明工場のごみの受け入れを休止
11月20日、27日。
北九州市貿易関係業者名簿への新規掲載者を募集
北九州市内の製品輸出・貿易業者などを、国内の貿易関係団体に紹介する商工名簿に掲載します。無料。
申し込みは、12月2日までに、経済局貿易課 ☎2062へ。
電話加入権の公表
いずれも、午前10時から。都合により中止することがあります。
▼11月24日 八幡西区役所納税課 ☎642局1441内線303三本。
▼25日 八幡東区役所納税課 ☎642局0801内線30三本。
▼30日 小倉北区役所納税課 ☎642局4131内線30二本。
刑務所作業製品の即売会
11月25日～27日の午前10時～午後6時(27日は4時まで)、西日本総合展示場(小倉駅北側)で。入場無料。応募セット、靴、バック、書棚などを販売。
問い合わせは、小倉刑務所 ☎2633へ。



北九州市旧大阪商船

門司区版

編集 門司区役所 区民生活課
〒311 881 (代表)

講演会「幼児の

問題行動と心の訴え」

西南女学院短期大学教授・三村保子さんがお話しします。入場無料。

【日程】 12月14日午後1時～2時30分、門司文化センターで。問い合わせは、門司中央公民館 321局 0888へ。

講演会「乳幼児の成長と発達について」

村上佐代子・八幡東保健福祉センター保健部長が話します。入場無料。

【日程】 12月7日午前10時～正午、門司文化センターで。問い合わせは、門司中央公民館 321局 0888へ。

卓球入門教室

先着二十人。資料代百円。上靴とラケットを持ってどうぞ。

【日程】 11月22日・29日の午

講演会「幼児の

問題行動と心の訴え」

西南女学院短期大学教授・三村保子さんがお話しします。入場無料。

【日程】 12月14日午後1時～2時30分、門司文化センターで。問い合わせは、門司中央公民館 321局 0888へ。

講演会「乳幼児の成長と発達について」

村上佐代子・八幡東保健福祉センター保健部長が話します。入場無料。

【日程】 12月7日午前10時～正午、門司文化センターで。問い合わせは、門司中央公民館 321局 0888へ。

卓球入門教室

先着二十人。資料代百円。上靴とラケットを持ってどうぞ。

【日程】 11月22日・29日の午

少年団体指導者講習会

クリスマスなどのレクリエーションの進め方などについて教えます。受講無料。

【日程】 12月4日午後1時～3時、大里中部公民館で。問い合わせは、門司中央公民館 321局 0888へ。

水彩画展

「門司区の風物を描く」水彩画十二点を展示します。入場無料。

【日程】 11月16日・29日(土曜・日曜日、祝日は休み)の午前8時30分～午後5時(29日は3時まで)、門司区役所で。問い合わせは、門司区役所総務課 321局 1881へ。

国際交流デイスコ大会

韓国・中国の人たちと交流を深めませんか。先着六十人。軽食代五百円。

【日程】 12月2日午後7時～9時、東郷公民館で。申し込みは、11月19日から、東郷公民館 321局 1126へ。

門司区文化祭

いずれも入場無料。問い合わせは、門司中央公民館 321局 0888へ。

短歌会 11月20日正午～午後5時、門司文化センターで。書道展 11月22日・27日の午前

シルバーバスハイク

対象は、60歳以上の人。定員八十人(抽選)。参加費千円。昼食を持ってどうぞ。

【日程】 12月3日午前8時30分、老松公園に集合。午後5時ごろ、同所で解散。行き先は、宮地嶽神社、宗像大社など。申し込みは、往復はがきに、参加者全員(一枚に二人まで)の住所・氏名・年齢・電話番号を書いて、11月25日までに、門司区役所まちづくり推進課(321局 1881)へ。

大里東部公民館文化祭

問い合わせは、大里東部公民館 321局 4419へ。

作品展 11月18日・19日の午前10時～午後5時。入場無料。生け花、書など。お茶会 11月18日午前10時30分～午後4時。茶席料四百円。芸能発表会 11月20日午前10時30分～午後3時30分。入場無料。日舞、太極拳など。昼食バザー 11月20日午前11時～午後2時。弁当(四百円)を販売。

無料相談

婦人相談 ▼11月17日午前10時～午後3時 門司消費生活センター ▼26日午前10時～正午 11月25日午後1時～4時、門司区役所で。法律人権特別相談 11月25日午後1時～4時、門司区役所で。心配ごと相談 いずれも午前10時～午後3時。▼毎週水曜日(祝日は休み) 門司文化センター ▼毎週金曜日 大里中部公民館

健康だより

成人病・結核・肺がん検診

★対象は、40歳以上(女性は18歳以上)の人。結核検診は年齢制限がありません。受診料六百円。なお、39歳以下の女性や66歳以上の人などを対象にした無料の制度があります。

内容は、問診、血圧測定、尿・脂質・総コレステロール・肝機能・貧血検査、胸部X線間接撮影など。

【日程】 時間は、午前9時30分～10時45分(門司保健所) 午前9時～10時30分(▼12月2日 松ヶ江公民館 ▼9日 11まつがえ荘(新門司) 2)。

乳がん検診

★対象は、30歳以上の女性。受診料四百円。なお、66歳以上の人などを対象にした無料の制度があります。

【日程】 来年3月31日まで、表示がある医院・病院で、診療時間中にとどうぞ。

リハビリ教室

★対象は、脳卒中の後遺症などがある人。無料。

【日程】 ▼毎週火曜日の午前10時～正午 11月27日(祝日は休み) ▼毎月第一・三火曜日の午後1時30分～3時 門司体育館

申し込みは、門司保健福祉センター保健福祉課へ電話でどうぞ。

今年の正月はギョギョツと手作り



しめなわ作り教室

早瀬公民館 331局 2025
先着30人。材料費400円。
日時 12月4日午前10時～正午。
申し込み 11月18日から、電話でどうぞ。

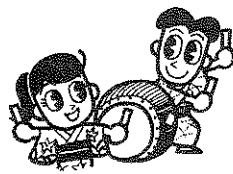
東郷公民館 341局 1126
先着40人。材料費等500円。
日時 12月11日午後1時～4時。
申し込み 11月19日から、電話でどうぞ。

【市政だより】に載ったあなたの写真を差し上げます。申し込みは、広報室広報課 321局 2236へ。【本紙は再生紙を使用しています】印刷 株式会社

【日程】 12月2日午後7時～9時、東郷公民館で。申し込みは、11月19日から、東郷公民館 321局 1126へ。

【日程】 12月3日午前8時30分、老松公園に集合。午後5時ごろ、同所で解散。行き先は、宮地嶽神社、宗像大社など。申し込みは、往復はがきに、参加者全員(一枚に二人まで)の住所・氏名・年齢・電話番号を書いて、11月25日までに、門司区役所まちづくり推進課(321局 1881)へ。

【日程】 12月2日午後7時～9時、東郷公民館で。申し込みは、11月19日から、東郷公民館 321局 1126へ。



11	日	月	火	水	木	金	土
6	7	8	9	10	11	12	13
20	21	22	23	24	25	26	27
27	28	29	30				

12	日	月	火	水	木	金	土
4	5	6	7	8	9	10	11
18	19	20	21	22	23	24	25
25	26	27	28	29	30	31	

ゼット検診

申し込みは(胃がん検診だけ)、11月17日から、小倉北保健福祉センター保健福祉課 ☎571局 0522へ。

【日程】 12月14日午前9時～10時30分、小倉北保健福祉センター(保健所)で。

成人病・結核・肺がん検診
対象は、40歳以上(女性は18歳以上)の人。結核検診は年齢制限がありません。受診料六百元。なお、39歳以下の女性や66

手作りの作品を募集!

12月12日～16日に、小倉北区役所市民ホールで開催する「わたしの作った一品展」の作品を募集します。出品無料。
★募集作品 手作りの作品であれば

どなたでも応募できます。1人につき1点。募集点数200点。
★申し込み 12月5日までに、小倉北区社会福祉協議会 ☎571局5452へ。

歳以上の人などを対象にした無料の制度があります。

内容は、問診、血圧測定、肝機能検査、胸部X線間接撮影など。胃がん検診

対象は、35歳以上の人(妊娠中の人などは受診できません)。

料金は、35歳～39歳の人 二千円、40歳～65歳の人 五百円、66歳以上の人などを対象にした、無料の制度があります。先着五十人。

大腸がん検診

対象は、40歳以上の人。料金は三百円。検査用具を持ち帰り、後日持ってきてもらいます。

歯ツピー検診

対象は、30歳以上の人。無料。

演劇「禅天物語」

原作者・堀切辰一さんがある

老婆から聞いた実話で、この老婆の人生物語です。脚本・演出は、島内順承さん。

入場料は、大人二千三百円(前売り二千円)、中学生・大学生千七百円(同千五百円)、小学生千円(同八百円)。

【日程】 12月4日午後1時～4時、小倉市民会館で。

問い合わせは、小倉北中央公民館 ☎571局 2712へ。

健康料理教室

「裏白シイタケ」など、おせち料理の調理実演をします。無料。

【日程】 12月2日午前10時10分～11時、高坊団地第2集会所で。

問い合わせは、小倉北保健福祉センター保健福祉課 ☎571局 0522へ。

お気軽に相談を

人権擁護委員

人権に関することや家庭内の問題などの相談をどうぞ。無料。秘密は固く守ります。

自宅を訪問するときは、事前に都合を確かめてからどうぞ。

【人権擁護委員】 《敬称略》

▼高向啓範 赤坂二丁目7-18 ☎571局 2091 ▼辻正喜 須賀町6-26 ☎571局 4468

▼中野昌治 田町6-12 ☎592局 1201 ▼福田玄祥 須賀町3-26 ☎571局 9321

▼秋枝素子 京町四丁目4-31 ☎571局 6072 ▼丸山政子 金田二丁目3-31 ☎581局 4104

クラウンゴルフ大会

同一小学校区内に住む六人で一チームをつくってください。傷害保険料一人三十円。

【日程】 11月27日午前8時30分～午後3時、三萩野球場と三萩野少年球場で。

申し込みは、11月18日まで。詳しくは、小倉北中央公民館 ☎571局 2712へ。

市民茶会

【日程】 11月23日午前10時～午後4時、八坂神社と小倉玉屋で。茶席料千円。

問い合わせは、小倉北中央公民館 ☎571局 2712へ。

※11月1日号で、日程を「11月20日」と掲載しましたが、正しくは右記のとおりです。

まち自慢 14

万葉の庭 城内(勝山公園)



「万葉の庭」の石に彫られている歌の中から、ひとつだけこっそりお見せしましょう。

とよくにの企救の高浜たかだかに

君待つ夜らはさ夜ふけにけり

〔歌意〕豊前の国の企救の高浜の高の名のように、高々と爪先立つ思いで君を待つ夜は、もう夜がふけてしまいました。

いにしへのロマン漂う

中央図書館から南側に、1、2分歩くと、「万葉の庭」と呼ばれるところがあります。そこには、万葉の歌を彫った、でっかい石がドツシリと座っています。これらの石は対をなして6組あり、それぞれ大きな方には万葉仮名をそのまま拡大した歌が彫られ、小さい方にはそれを漢字仮名混じり文にしたものが彫ってあります。

万葉の昔、門司の大里から小倉、戸畑にかけての海岸が、企救の長浜・高浜、飛幡の浦と呼ばれていたころ、白砂青松の景勝地だったため、この地に縁のある歌がいくつか詠まれ、その中の6首が、昭和46年に国東半島や山国川から運ばれた石に彫られました。

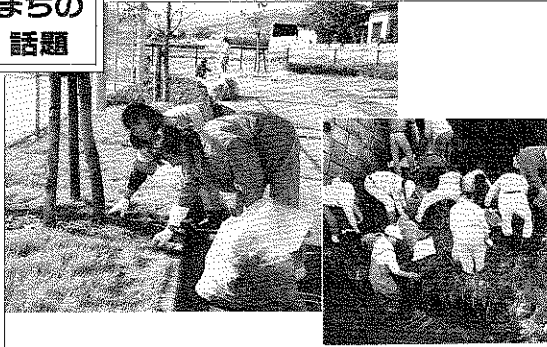
□市政だよりに掲載したあなたの写真を差し上げます。申し込みは、広報室広報課 ☎571局 2236へ □本紙は再生紙を使用しています □印刷 株式会社 センシンプリンテックス(門司区)

編集 小倉南区役所区民生活課 951局4111(代表)

11日 土5 12 19 26 金4 11 18 25 木3 10 17 24 水2 9 16 23 火1 8 15 22 日 6 13 20 27

12日 土3 10 17 24 金2 9 16 23 木1 8 15 22 水7 14 21 28 火6 13 20 27 日 4 11 18 25

まちの話題



みんなでゴミ拾い 10月23日、種田川とその周辺で行われた清掃。付近の親子など四百人で拾ったゴミは四ツ車一台分に... (Text continues describing the cleanup event)

小倉南区文化祭 小倉南区文化祭 小倉南市民センター 11月20日午前11時〜午後4時。入場無料。 (Text continues with event details)



文化記念公園(日本庭園)

歯科検診 対象は、30歳以上の人。無料。内容は、入れ歯や歯と歯ぐきの健康状態のチェックなど。 (Text continues with dental check-up details)

お気軽に相談を 人権擁護委員は、人権にかかわることや家庭内の問題、近隣関係のもめごとなどの相談に応じています。 (Text continues with human rights consultation details)

胃の検診 対象は、35歳以上の人。妊娠している人などは受診できません。 (Text continues with stomach check-up details)

人権擁護委員 (敬称略) 吉原英之 東貫一丁目10-8、411局8918 畠田マツ子 北方一丁目15-1、411局4369 福江良樹 田原新町一丁目9-28、411局2835 大友栄木 大字母原57-19、411局3091 福井佐和美 上吉田一丁目13-12、411局3022。 (List of committee members)

寄付感謝します 小倉南区社会福祉協議会へ 香典返し 藤吉ひろ子(守恒本町一) 宮本政子(大字徳吉) 小園洋子(下曾根三) 山口金美恵(長行東三) 寺本貞子(大字高津尾) 樋口清治(北方三) 木村嘉宏(大字母原)。(敬称略) (List of donors)

小倉南あっちこっち

語り継がれる わが町偉人伝

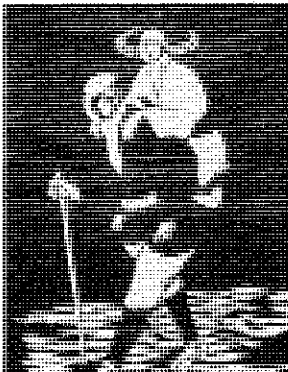
孝子吉兵衛

寒さに耐えて、お田さんのために祈った 一七八年、吉兵衛さんは吉兼村(現小倉南区徳吉三丁目付近)で生まれました。 (Text continues with the story of Yoshikage)

吉兵衛さんは無事に行けるか不安だったので、練習でお田さんを背負って英彦山に登りました。 (Text continues with the story of Yoshikage)



▲川に入って祈る吉兵衛さん

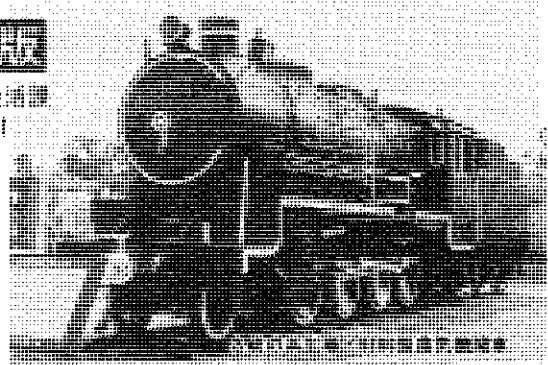


▲伊勢参りに行く吉兵衛さん

小倉南の偉人伝 吉兵衛さん 孝子 吉兵衛 一七八年、吉兵衛さんは吉兼村(現小倉南区徳吉三丁目付近)で生まれました。 (Text continues with the story of Yoshikage)

市政だよりに掲載したあなたの写真を差し上げます。申し込みは、広報室広報課 2236へ

印刷 株式会社 センリンプリンテックス(門司区)



若松区役所区民生課よりお知らせです。本誌は、若松区民の生活や健康に関する情報を提供するために発行されています。また、若松区民の生活や健康に関する情報を提供するために発行されています。

11日 土5 12 19 26
金4 11 18 25
木3 10 17 24
水2 9 16 23
火1 8 15 22 29
月6 13 20 27

12日 土3 10 17 24 31
金2 9 16 23 30
木1 8 15 22 29
水7 14 21 28
火6 13 20 27
月5 12 19 26

周望学舎の宿泊研修

対象は、若松・八幡東・八幡西・戸畑区に住む60歳以上の入先着四十八人。食事代等千五百五十円。希望者に六十円で寝間着をお貸しします。

【日程】 11月30日～12月1日
(二泊二日)、年長者研修大学校「周望学舎」(小倉北区新高田二丁目)で。なお、11月30日は八幡西区役所前(午前10時)、戸畑駅前(10時30分)にバスで迎えに行きます。

高須乳幼児相談

乳幼児の身長・体重測定、育児・栄養相談などを行います。母子健康手帳を持ってきてください。無料。

痴呆性老人介護教室

対象は、自宅で痴呆性老人を介護している人と関心のある人。先着五十人。参加無料。

【日程】 11月29日午後1時30分～3時30分、若松保健福祉センター(保健所)で。

健康料理教室

簡単でできるおせち料理の調理実習です。先着各日二十人。材料費二百円程度。

育児相談

対象は、5歳までのお子さんを育てている人。相談無料。

【日程】 毎週木曜日の午前9時30分～午後4時、修多羅保育所(山手町)で。

若松区成人祭の発表者を募集

来年1月15日、若松市民会館で行う「成人祭」での発表者を募集します。

対象は、昭和49年4月2日～50年4月1日に生まれた人。募集(いずれも選考)は、市民憲章の唱和1人

目の不自由な人にお勧めください

視覚障害者(二級か三級)に、「点字市政だより」か「声の市政だより(カセットテープ)」を月一回無料で配布しています。ぜひ、お勧めください。

無料相談

いずれも若松区役所で。問い合わせは、若松区役所区民生課☎761局0039へ。

若松図書館

☎761局2942

休館日は、月曜日、祝日、11月30日。貸し出し無料。

＝自動車文庫「いしみな号」＝1人4冊以内で次の巡回日まで貸し出します。無料。各場所に約30分間停車。時間は、⑦＝午前10時30分～④＝午後1時30分～⑦＝2時30分～③＝3時30分～

【11月】▶18日＝⑦深町公園
④童子丸鼎住 ②大池団地 ③古前公園 ▶24日＝⑦小石営業所 ③高須東 ▶25日＝⑦小石本村町 ④畠田公民館。

(以下次号)

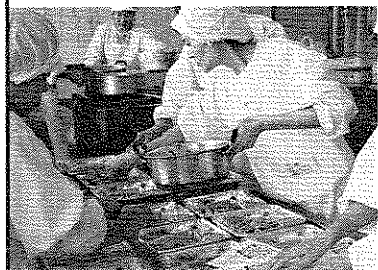
訪問給食のご利用を

ひとり暮らしの虚弱高齢者や重度障害者などに週に4回、1日1食(昼食)をボランティア、河童クラブの皆さんが調理し、家庭に届けます。また利用者の近況などを確認し、必要な時には関係先への連絡なども行います。(12月27日～来年1月6日・祝日は休み)。料金は、1食400円。

★対象者 対象地区内に住み、調理に支障があるおおむね65歳以上のひとり暮らしの人や障害者など。多数調整。

★対象地区 次の各小学校区で。赤崎・小石・修多羅・浜町・深町・古前・若松。

★申し込み 若松保健福祉センター年長者相談コーナー ☎751局4800へ。



デイ・サービスのご利用を

ひびき荘デイ・サービスセンターは、ねたきりやひとり暮らしなどの高齢者を訪問し、入浴や給食(夕食)のサービスを行っています。料金は、入浴1回500円、給食1食350円。

★対象 おおむね65歳以上の人(多数調整)。▶訪問入浴(月2回)＝ねたきりの人など ▶訪問給食(週5回)＝虚弱の人など。

★日程 毎週月曜～金曜日の午前9時～午後5時30分(12月28日～来年1月6日・祝日は休み)。

★申し込み 若松保健福祉センター年長者相談コーナー ☎751局4800へ。





河内えん堤

11 日 月 火 水 木 金 土
6 13 20 27 4 11 18 25
7 14 21 28 5 12 19 26
8 15 22 29 6 13 20 27
9 16 23 30 7 14 21 28
10 17 24 31 8 15 22 29
11 18 25 1 9 16 23 30
12 19 26 2 10 17 24 31

12 日 月 火 水 木 金 土
4 11 18 25 1 9 16 23 30
5 12 19 26 2 10 17 24 31
6 13 20 27 3 11 18 25
7 14 21 28 4 12 19 26
8 15 22 29 5 13 20 27
9 16 23 30 6 14 21 28
10 17 24 31 7 15 22 29
11 18 25 1 8 16 23 30
12 19 26 2 9 17 24 31

周望学舎の宿泊研修

対象は、八幡東・若松・八幡西・戸畑区に住む60歳以上の人先着四十八人。食事代等千五百十円(寝間着は別に六十円が必要)。

【日程】 11月30日～12月1日

(一泊二日)、年長者研修大学校「周望学舎」(小倉北区新高田二丁目)で。なお、11月30日は、八幡東区役所西側(午前10時15分)と戸畑駅前(10時30分)にバスで迎えに行きます。

内容は、「ことばのおしゃれ」「健康と食生活」などの講義とレクリエーション。

申し込みは、11月24日から、周望学舎☎671局2626へ。

人権講演会

「人間・こころ・詩」

人権問題について、朗読研究家・藤村君代さんがお話しします。先着百人。入場無料。

【日程】 12月9日午後2時

【市政だよりに掲載したあなたの写真を差し上げます。申し込みは、広報室広報課☎2236へ】

～4時、八幡大谷公民館で。申し込みは、11月20日から、八幡大谷公民館☎671局1092へ。

乳幼児の保健指導

指定の医院・病院で健康診査(母子健康手帳を持って行けば無料)を受けてから、八幡東保健福祉センター(保健所)へどうぞ。無料。

4か月児保健指導 毎月第三水曜日。受け付けは、午後2時～2時10分。内容は、保育や離乳などの相談と指導。

7か月児保健指導 毎月第二水曜日。受け付けは、午後1時30分～1時40分。内容は、保育や離乳などの相談と指導。

1歳6か月児保健指導 偶数月の第四水曜日。受け付けは、午前9時30分～9時40分。内容は、しつけや言葉、栄養などの相談と指導。

3歳児保健指導 奇数月の第四水曜日(11月は祝日のため30日)に実施。受け付けは、午前9時30分～9時40分。内容は、夜尿・言葉・精神発達・栄養などの相談と指導。

八幡市民会館

美術展示室の催し

アンデパンタン展 11月21日～27日の午前10時～午後5時30分(27日は5時まで)。入場無料。洋画・日本画八十点を展示。八幡写真連盟展 11月21日～27日の午前10時～午後5時30分(27日は5時まで)。入場無料。

写真五十点を展示。

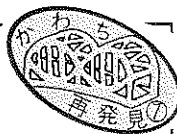
無料相談

問い合わせは、八幡東区役所区民生活課☎671局0039へ。こんには市民相談 11月15日午後2時～4時、尾倉公民館で。市政に対する意見や要望などをどうぞ。

行政相談 11月17日・24日、12月1日の午前10時～午後3時、八幡東区役所。国や県などの業務に関する相談をどうぞ。

交通事故相談 11月21日午前9時～午後4時、八幡東区役所。年金相談 毎週火曜日の午前10時～午後4時、八幡東区役所。高齢者職業相談(55歳以上) 毎週月曜～金曜日(祝日は休みの午前9時～午後4時、八幡東区役所)。

心配ごと相談 毎週火曜水曜・金曜日(祝日は休みの午前10時～午後3時(11月25日は午後1時～4時)、八幡東区社会福祉センター(八幡東区役所南側)で。11月25日は弁護士が相談に応じます。

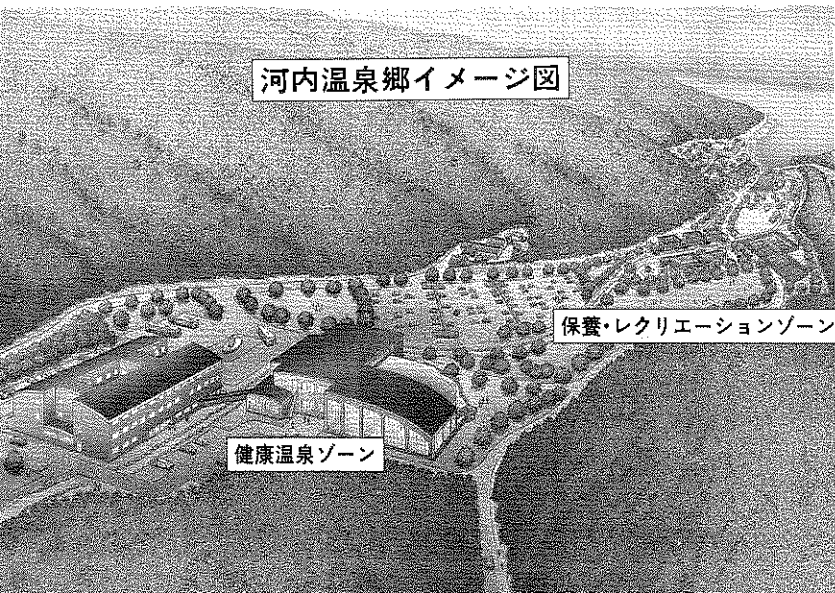


【最終回】

えっ!河内に温泉郷が...?

河内温泉郷構想

河内温泉郷イメージ図



河内に温泉郷を造る計画があることを知っていますか。

平成4年に河内貯水池周辺を調査した結果、温泉が出る可能性が高いことが分かりました。そこで、「森と湖と温泉の北九州」をテーマとした温泉郷を造ろうという計画が持ち上がったわけです。

河内は帆柱山系の森林に囲まれていて、河内貯水池などの水辺もあり、豊かな自然に恵まれています。また、市街地にも近く、気軽に行くことができるので、憩いの場・健康づくりの場として親しまれています。

計画では、湧き出た温泉にトレーニング施設を兼ね備えた温泉センター、保養のための宿泊施設などを造る予定。豊かな自然の中での森林浴・散策・サイクリングなどとあわせて、楽しみながら健康づくりができるように考えられています。

河内にホットな温泉郷ができたときには、湯船でくつろぐ人たちのほっとした姿でいっぱいになるかも…。

【本紙は再生紙を使用しています】

【印刷】

株式会社

ゼンリンプリンテックス(門司区)



キク(永大丸中学校) 開校20周年行事を飾るため、約300本の花を苦心して育てています。見頃は11月中旬。

八幡西区版

編集 八幡西区役所区民生活課
☎(代表)642局1441

11日 月 火 水 木 金 土
6 7 8 9 10 11
13 14 15 16 17 18
20 21 22 23 24 25
27 28 29 30

12日 月 火 水 木 金 土
4 5 6 7 8 9
11 12 13 14 15 16
18 19 20 21 22 23
25 26 27 28 29 30 31

自動車文庫

1人4冊以内で次の巡回日まで無料で貸し出します。各場所に約30分間停車。時間は、⑦=午前10時30分～ ①=午後1時30分～ ②=2時30分～ ③=3時30分～。

問い合わせは、八幡図書館☎671局1123へ。

【11月】▶25日=⑦藤原バス停 ①楠橋高江藤緒方組前 ②千代ヶ崎団地2と県営小嶺団地 ③住宅公団本城西団地と小嶺台四。

【12月】▶1日=⑦県公社浅川団地 ④鷹見台五郎丸公園 ⑤市公社則松団地 ⑥医生ヶ丘 ▶2日=正午～八幡西区役所 ④南八千代町 ▶7日=⑦大膳二公園前 ④幸神大畑 ⑦市営幸神西団地3棟 ⑤三菱化成幸神アパート ▶8日=⑦黒崎築業大畑アパート

①浅川一大谷公園 ⑦市営折尾東団地 ⑤県営折尾東団地 ▶9日=⑦永大丸南町2 ①光貞台東公園と萩原北公園 ⑦県営千代ヶ崎団地と町上津役公民館 ④市営本城団地と小鷺田公園団地。

〈以下次号〉

はたちのことば募集

対象は、昭和49年4月2日～50年4月1日に生まれた人。

テーマは「成人になったの決意と抱負」など。作品は四百字詰め原稿用紙二枚程度。優秀作品男女各一人(選考)に賞品を贈り、来年1月15日の成人祭で発表していただきます。応募者には記念品を贈ります。

応募は、作品に、住所、氏名、生年月日、電話番号を書いて、12月6日までに、八幡西中央公民館(☎八幡西区相生町19-1、☎7700)へ。

年長者保健福祉相談会 八幡南出張所で店開き



八幡西保健福祉センター福祉第二部(八幡南福祉事務所)は、12月から毎月第1金曜日に出勤で「年長者保健福祉相談会」を開きます。

ホームヘルパーの申し込みや介護方法など、年長者の福祉や健康のあらゆる相談に応じます。無料。とき 12月2日午前10時～正午

ところ 八幡西区役所八幡南出張所(茶屋の原一丁目6-1) 相談員 年長者相談員、保健婦 問い合わせ 八幡南福祉事務所 ☎618局4800

周望学舎の宿泊研修

対象は、八幡西・若松・八幡東・戸畑区に住む60歳以上の人。先着四十八人。受講料は千五百十円(寝間着は別に六十円)。

【日程】 11月30日～12月1日(泊二日)、周望学舎小倉北区新高田二丁目。30日午前10時、八幡西区役所前までバスで迎えに行きます。

内容は、健康と食生活などの講義と映写会。申し込みは、11月24日から、周望学舎☎72626へ。

地域教養講座

演題「日本と朝鮮の城郭」講

無料相談

師は、東海大学教授・石丸照さん。入場無料。【日程】 11月26日午後1時30分～3時、東海大学福岡短期大学(宗像市、JR赤間駅から徒歩十分)で。

問い合わせは、同短期大学☎(0940)33局1177へ。交通事故相談 11月22日午前9時～午後4時、八幡西区役所で。心配ごと相談 毎週水曜～金曜日(祝日休み)の午前10時～午後3時、八幡西市民センターで。法律人権特別相談 11月30日午後1時～4時、黒崎消費生活センター(マイト黒崎6階)で。

夢の実現に向け、明日も元氣!

「はたちの今・昔・夢」のリポートもいよいよ今回の「夢」の記事でおしまひ。おなじり惜しいけれど、また会えるといいわさて、リポート最後のクイズです。八幡西区の商業販売額は、副都心らしく小倉北区に次いで二番目である。○か×か? (答えは左下の「ひと口統計」欄に掲載)



▲10月20日、区制20周年記念で一日区長の鷺海栄子さんと井上鈴香さんが植樹しました。

はたちの今・昔・夢

(最終回) 夢多き旅立ち



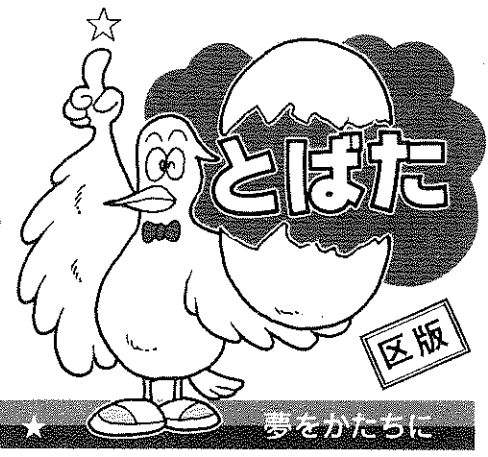
木屋瀬修景イメージ
商薬販売額 1番小倉北区1兆9835億円、2番八幡西区599億円……で2番目なのでクイズの答えは「○」



「自然と人にやさしい住まいづくり」を、魅力的な住宅五百戸をつくる。すでに穴生ドームや穴生学舎がオープン。ここは、緑いっぱいの中、池もあつて素敵なおとこです。学術・研究都市整備(平成17年度) 現在の技術を基に21世紀のアジア地域の創造的産業都市をめざし、約三百の敷地に新しい大学や研究機関などを誘致する。ロボットの動き回る未来都市を想像しちゃうなあ。

このほかにも、●瀬板の森の整備 ●長崎街道と木屋瀬の歴史を生かした街づくり ●全国で二番目の救急救命九州研修所(仮称)が平成7年度開校 ●内陸型工業団地を平成8年度までに完成 ●などが目押し。私たちが、はたちのおっきな夢を実現しなくっちゃ。うん。

市政だよりに掲載したあなたの写真を差し上げます。申し込みは、広報室広報課☎52局2236へ



編集/戸畑区役所区民生活課(☎871局1501)

11 日 6 13 20 27
月 7 14 21 28
火 8 15 22 29
水 9 16 23 30
木 10 17 24
金 11 18 25
土 12 19 26
日 13 20 27

12 日 4 11 18 25
月 5 12 19 26
火 6 13 20 27
水 7 14 21 28
木 8 15 22 29
金 9 16 23 30
土 10 17 24
日 11 18 25

周望学舎の宿泊研修

対象は、戸畑・若松・八幡東、八幡西区に住む60歳以上の人。先着四十八人。食事代等千五百十円(寝間着を借りる人は別に六十円が必要)。
【日程】 11月30日、12月1日(二泊一日)、年長者研修高等学校「周望学舎」(小倉北区新高田二丁目)で。なお、11月30日は、戸畑駅前(午前10時30分)にバスで迎えに行きます。
内容は、「国際家族年にちなんで」「ことばのおしゃれ」「健康と食生活」の講義と映写会。
申し込みは、11月24日から、周望学舎☎91局2626へ。

青少年育成研究会

「青少年の育成とコミュニケーション」をテーマに、各団体指導者と意見交換を行います。参加無料。
【日程】 11月25日午後7時～9時、浅生公民館で。
問い合わせは、戸畑中央公民館

戸畑区文化祭

芸術の秋をお楽しみください。入場無料。
問い合わせは、戸畑中央公民館☎882局4281へ。
区民音楽祭 11月19日午後6時30分～9時、福祉文化センターで。
8ミリ映画とビデオ発表会 11月19日午後6時30分～9時、西戸畑公民館で。
箏・三絃・尺八フェスティバル 11月20日午前11時～午後3時、福祉文化センターで。
謡曲仕舞大会 11月23日午前10時～午後5時、福祉文化センターで。
俳句大会 11月27日正午～午後4時30分、戸畑中央公民館で。

戸畑区役所市民ロビーの催し

「人権の花運動」作品展 11月21日～30日。人権の花(ひまわり)に関する絵画や書、作文、写真などを展示。入場無料。
戸畑中央公民館市民ギャラリーの催し
光影写真展 11月22日・24日、27日の午前9時～午後7時(22日は午前10時から。27日は午後4時まで)。写真約七十点を展示。入場無料。

お気軽に相談を

人権にかかわることや家庭内
お気軽に相談を
人権擁護委員です
★問合せは、戸畑保健福祉センターへ。①②③保健福祉課☎871局4529 ④⑤保健予防課☎871局4527。

無料相談

の問題、近隣関係のもめごとなどの相談に応じます。相談無料。秘密は固く守ります。
自宅を訪問するときは、電話で都合を確かめてからどうぞ。
【人権擁護委員】(敬称略)
▼原田恵美子☎菅原 丁目13-22、☎881局4017 ▼大村一友☎千防二丁目3-10、☎871局2707 ▼村上清一☎浅生二丁目11-3、☎871局5373。
心配ごと相談 11月17日・24日、12月1日・8日の午前10時～午後3時(11月17日は4時まで)、戸畑区役所で。11月17日午後1時～4時は、弁護士が相談に応じます。
年金相談 11月21日・28日、12月5日の午前10時～午後4時、戸畑区役所で。
法律人権特別相談 12月7日午後1時～4時、戸畑市民会館で。
交通事故相談 12月8日午前9時～午後4時、戸畑区役所で。
行政相談 12月12日午前10時～午後3時、戸畑区役所で。



戸畑図書館

☎871局3464
※休館日は、月曜日、祝日、11月30日。
★成人読書会 11月17日午前10時～正午。無料。テキストは、大庭みな子著「啼く鳥の」。

戸畑こどもと母のとしょかん

☎881局5155
※休館日は、月曜日、祝日、11月30日。
★ダンボのじかん 毎週金曜日の午前10時30分～11時。無料。絵本の読み聞かせ、手遊びなど。

歯ツッピー検診

★対象は、30歳以上の歯の検診や入れ歯のチェック、歯磨き指導など。
【日程】 12月13日午前9時～10時、戸畑保健福祉センター(保健所)で。
★産婦人科などで、妊娠届の証明をもらってからです。妊婦相談も行っています。無料。
【日程】 毎月第一・四木曜日の午後1時30分～3時、戸畑保健福祉センター(保健所)で。
★少しでも気になります人は、検査を受けましょう。

母子健康手帳の交付

★産婦人科などで、妊娠届の証明をもらってからです。妊婦相談も行っています。無料。
【日程】 毎月第一・四木曜日の午後1時30分～3時、戸畑保健福祉センター(保健所)で。
★少しでも気になります人は、検査を受けましょう。

胃がん検診

★問診と胃部X線撮影を行います。
対象は、40歳以上の人。定員各日五十人(抽選)。無料。

歯ツッピー検診

★対象は、30歳以上の歯の検診や入れ歯のチェック、歯磨き指導など。
【日程】 12月13日午前9時～10時、戸畑保健福祉センター(保健所)で。
★産婦人科などで、妊娠届の証明をもらってからです。妊婦相談も行っています。無料。
【日程】 毎月第一・四木曜日の午後1時30分～3時、戸畑保健福祉センター(保健所)で。
★少しでも気になります人は、検査を受けましょう。

ツ反検査とBCG接種

★対象は、まだ一度も検査を受けていない4歳になるまでの人。無料。母子健康手帳をお忘れなく。
【日程】 いずれも午後1時30分～3時、戸畑保健福祉センター(保健所)で。
▼ツ反注射☎毎月第一水曜日
▼判定とBCG接種☎ツ反注射の二日後。

寄付感謝します(敬称略)

【戸畑民生事業協会へ】
▼香典返し☎東本英二(直方市) 篤志☎牧山中央病院初音町
【戸畑区社会福祉協議会へ】
▼香典返し☎網川キヌ子(東大谷三) 八丁ひろみ(中原西三) 瀬戸修(山口県)。

健康のつどい

★とき 11月27日午後1時～4時30分
★ところ 福祉文化センター

参加無料

問い合わせは、戸畑保健福祉センター地域福祉課☎871局1501へ。
★高齢者の健康講座(午後1時30分～3時) ▶高齢者の腰痛疾患一講師は、酒井亮・戸畑病院整形外科部長 ▶老人性痴呆症と予防法一講師は、植月クリニック院長・植月俊光さん。
★相談・展示コーナー(午後1時～4時30分) ▶歯、健康と薬、福祉と国保年金の相談 ▶コンピューター体力測定 ▶健康生活展 ▶キャンデーのつかみどり、万歩計が当たる抽選会などもお楽しみください。



戸畑図書館

☎871局3464

※休館日は、月曜日、祝日、11月30日。
★成人読書会 11月17日午前10時～正午。無料。テキストは、大庭みな子著「啼く鳥の」。

戸畑こどもと母のとしょかん

☎881局5155

※休館日は、月曜日、祝日、11月30日。
★ダンボのじかん 毎週金曜日の午前10時30分～11時。無料。絵本の読み聞かせ、手遊びなど。

戸畑駅ビルこどもと母のとしょかん

☎882局3822

※休館日は、月曜日、祝日、11月30日。
★「こどもの本」を読む会 11月24日午前10時～正午。無料。テキストは、アングラー著「すてきな三人組」。
★小さい子の絵本のじかん 毎週水曜日の午前10時30分～11時。無料。絵本の読み聞かせ、歌遊び等。

【市政だより】に載ったあなたの写真を差し上げます。申し込みは、広報室広報課☎871局2236へ
【本紙は再生紙を使用しています】
印刷 株式会社 センリンプリンテックス(門司区)