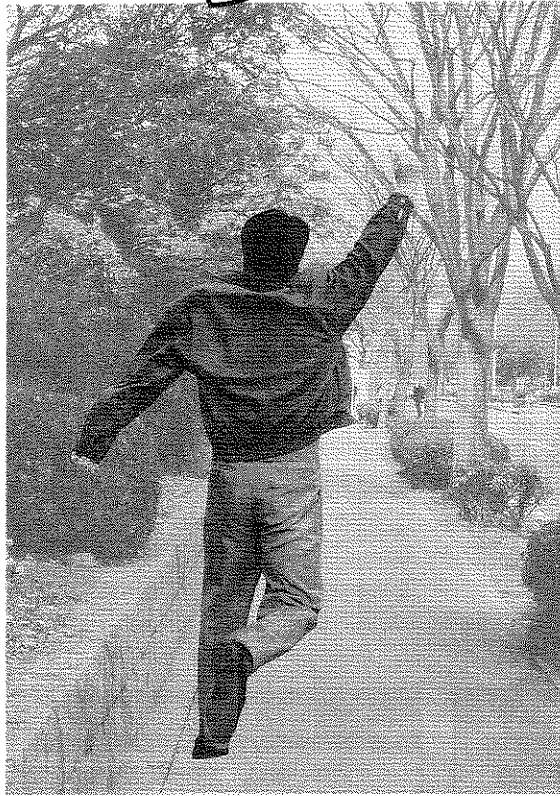
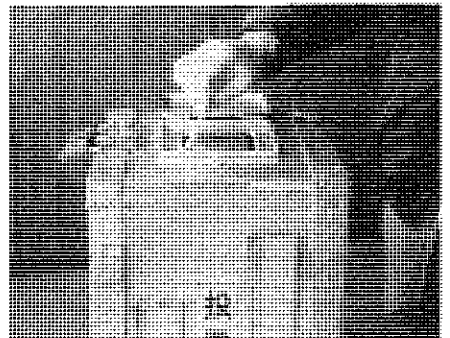
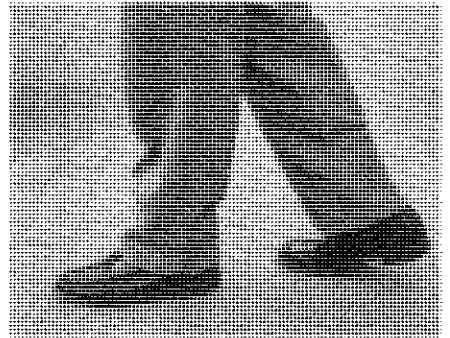
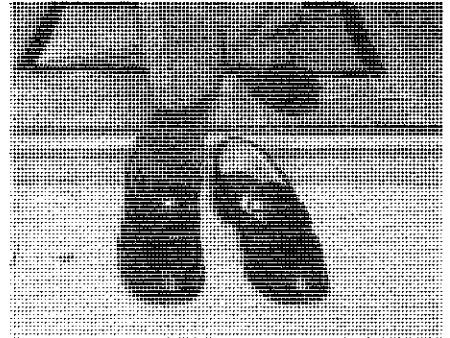
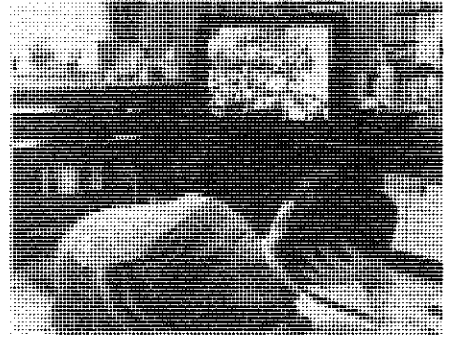


投票五段活用

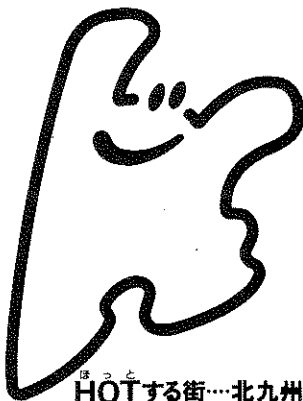
行かない…行きます…

行く…行くとき…

行けば…スツキリ



2月5日は、北九州市長選挙の投票日です。



市政だより

# きたきゅうしゅう

1月15日号

平成7年 No.754

●発行・編集 北九州市広報室広報課 ☎803小倉北区城内1番1号 ☎582局2236  
(毎月1日・15日の2回発行)

市の人口 (平成6年12月1日) ▶総数101万9933人 (対前年同月比737人減) ▶男48万3746人 ▶女53万6187人 ▶門司12万2369人 ▶小倉北19万5607人  
▶小倉南20万3128人 ▶若松9万1109人 ▶八幡東8万6281人 ▶八幡西25万4969人 ▶戸畑6万6470人 世帯数38万4094世帯 面積482.86km<sup>2</sup>

# 北九州市長選挙の投票日は

# 2月5日

日曜日  
です



※小倉北区の馬島と藍島の投票日は、2月3日(金)です。

投票時間は午前7時～午後6時

### 投票できる人

北九州市長選挙は、昭和38年に北九州市が誕生して今回で九回目になります。  
選挙は、私たちが政治に参加し、その意思を政治に反映させることのできる大切な機会です。特に市長選挙は、私たちの暮らしに直接結びつく大切な選挙になります。  
候補者の政見をよく聞き、よく考えて、一票を投じましょう。

満20歳以上の日本国民には、選挙権がありますが、実際に投票するには、選挙人名簿に登録されていることが必要です。  
今回の選挙で、投票できる人は、次のいずれにも該当する人です。

①昭和50年2月6日以前に生まれた人。

②平成6年10月21日以前から住民基本台帳(住民票)に記載されており、引き続き北九州市内に住所がある人。

### 投票する場所

選挙人名簿に記載している人も住所が変わると、住民票の届け出をした日によって投票する場所が次のようになります。

◆市内で住所が変わった人  
①1月5日までに市内で転居届

をした人は、新しい住所で。  
②1月6日以後に市内で転居届をした人は、前の住所で。  
◆市外に転出した人  
市外に転出した人は、投票できません。

### ◆一般の不在者投票

出産や勤め先の出張など、法律で定められた理由で投票日に投票ができない人は、不在者投票ができます。投票所入場整理券(届いていない人やなくした人は、運転免許証、健康保険証など)と印鑑を持ってきてください。

【日程】 1月22日(2月4日の午前8時30分)午後5時(土曜・日曜日)も投票できます。  
選挙人名簿登録地の区役所(戸畑区は戸畑市民会館)内の不在者投票所です。

### ◆郵便による不在者投票

次のいずれかの条件を満たす人は、自宅で投票(自分で書く)

投票日まで届かなかった人やなくした人でも選挙人名簿に登録されていれば投票できます。印鑑と本人であることを証明できるもの(運転免許証、健康保険証など)を持って投票所の係員に申し出てください。

なお、投票所入場整理券が届かない場合やなくしたときは、住所地の区選挙管理委員会にご連絡ください。不正使用の防止のために、そのことを名簿に表示します。

### 本人確認にご協力ください

過去の選挙で投票所入場整理券の不正使用が多発したことがあります。入場整理券は、これさえあれば無条件に投票できるというものではありません。  
他人の不正使用を防ぎ、大切な一票を正しく生かすため、投票所での本人確認を行います。ご理解とご協力をお願いします。

### 郵便箱に鍵を

過去の選挙で、配達された投票所入場整理券が郵便箱から抜き取られるという事件が起きました。事件防止のため、郵便箱には鍵をかけてください。

### 投票所入場整理券をお忘れなく

投票所入場整理券は、投票日や投票所の案内・受付場所を表示し、投票事務を迅速に行うために発行しているものです。各区選挙管理委員会は、投票日の約一週間前に投票所入場整理券を郵送します。投票には、それ

### 点字投票や代理投票ができます

し、郵送することで、不在者投票ができます。あらかじめ、選挙人名簿登録地の区選挙管理委員会へ連絡してください。  
①身体障害者手帳を持っていて  
▼両下肢・体幹・移動機能の障害が一級か二級の人 ▼心臓・腎臓・直腸・小腸・ぼうこう・呼吸器の障害が一級か二級の人  
②戦傷病者手帳を持っていて  
▼両下肢・体幹の障害が特別項症から第二項症までの人 ▼心臓・腎臓・直腸・小腸・ぼうこう・呼吸器の障害が特別項症から第三項症までの人

目の不自由な人は、点字で投票できます。点字器は各投票所に用意しています。

また、体が不自由などの理由で字が書けない人は、投票所の係員が代筆します。投票の秘密は固く守ります。お気軽に投票所の係員に申し出てください。

## お問い合わせ

投票所入場整理券の問い合わせは、専用ダイヤルへ(1月22日から使用できます)。  
門司区=☎332局4484  
小倉北区=☎583局6108  
小倉南区=☎921局9264  
若松区=☎761局4261  
八幡東区=☎661局6185  
八幡西区=☎622局4890  
戸畑区=☎883局2140

選挙全般の問い合わせは、次の市役所・区役所内の選挙管理委員会へ。  
門司区(代表)=☎331局1881  
小倉北区(代表)=☎561局4131  
小倉南区(代表)=☎951局4111  
若松区(代表)=☎761局5321  
八幡東区(代表)=☎671局0801  
八幡西区(代表)=☎642局1441  
戸畑区(直通)=☎883局2140  
北九州市(直通)=☎582局3071

## 贈らない! 求めない! 受けとらない!

お金のかからない政治ときれいな選挙を実現させましょう。

【政治家が寄付をすると罰せられます】

政治家や政治家の後援団体が(後援会)が行う寄付は禁止されており、違反すると厳しく処罰されます。

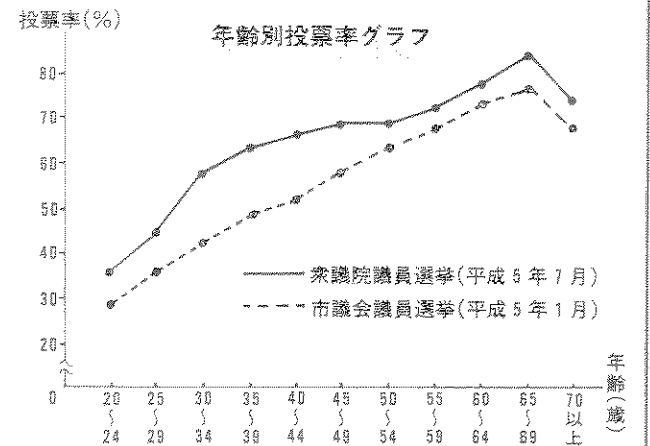
また、有権者が政治家を威迫(人を不安にさせる行為)して寄付を強要したり、政治家を陥れる目的で寄付を求めたりすると処罰されます。

★こんなことが処罰されます  
①有権者が、政治家を威迫して、町内のお祭りに寄付をす

るように要求すること。  
②政治家が、町内会のバレーボール大会やゲートボール大会などに、カップや記念品を贈ること。  
③政治家の後援会が、町内会の老人クラブや婦人会などの旅行に、せん別を贈ること。  
④政治家が、親族でない選挙区内の人の入学、卒業、就職、出産などにお祝いを出すこと。  
⑤政治家が、親族でない選挙区内の人の葬式に、供花・花輪を出すこと。

## 自分の意思を投票で示そう

近年、若い人を中心に選挙離れが目立っています。自分の意思を投票で示すために、棄権せずに投票しましょう。





# かけて安心

## 国民年金

だれもがいつかは高齢者になります。また、病気や不慮の事故などで、一家の大黒柱が、働けなくなったり、亡くなったりすることだってあるかもしれません。そんなときにも、安心して暮らせるよう、みんなで生活の保障をしようというのが国民年金制度です。

この年金制度を分かりやすく紹介しましょう。

### あなたは、年金に加入してありますか

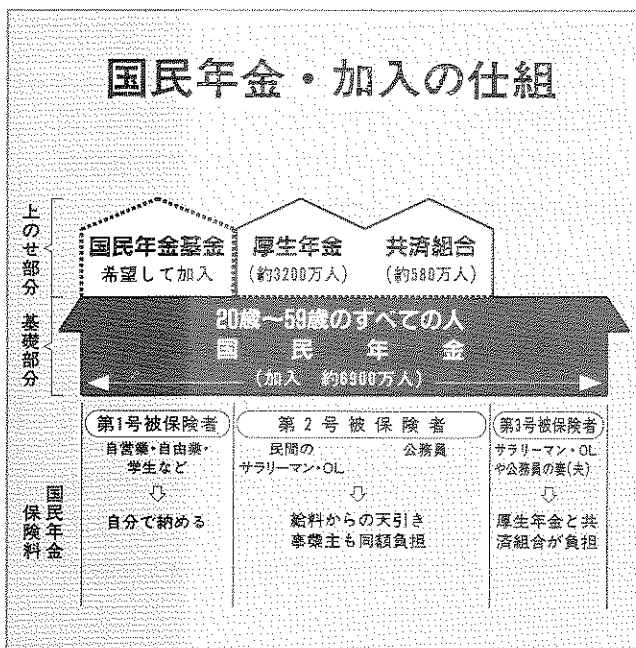
日本に任んでいる20歳～59歳の人は、国民年金に加入することが義務付けられています（希望すれば65歳になるまで加入できます）。学生も例外ではありません。20歳になったら、国民年金に加入して、保険料を納めなければならぬのです。

①第1号被保険者に該当する人  
 ②第2号被保険者に該当する人  
 ③第3号被保険者に該当する人

① 自営業（農業・漁業・商業など）、自由業の人、20歳以上の学生など。加入は、区役所国民年金課への届け出が必要です。保険料は、厚生年金や共済組合が負担しますので、個人で負担することはありません。

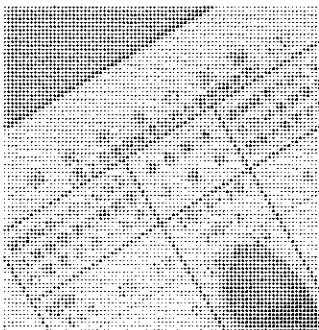
② 民間のサラリーマン・OLや公務員。厚生年金や共済組合に加入すると同時に国民年金の加入者となります。加入手続きは、事業主が行います。保険料は、給料から天引き（事業主も同額負担）します。

③ 第3号被保険者に該当する人  
 ④ ②に扶養されている妻または夫。加入は、区役所国民年金課への届け出が必要です。保険料は、厚生年金や共済組合が負担しますので、個人で負担することはありません。



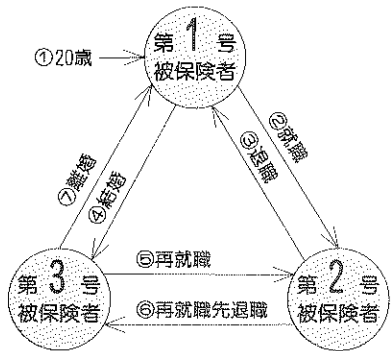
### お問い合わせ先

- 保健福祉局保険年金課 582局 2415
- 門司区役所国民年金課 331局 1881
- 小倉北区役所国民年金課 561局 4131
- 小倉南区役所国民年金課 951局 4111
- 若松区役所国民年金課 761局 5321
- 八幡東区役所国民年金課 671局 0801
- 八幡西区役所国民年金課 642局 1441
- 戸畑区役所国民年金課 871局 1501



### 就職・退職・結婚などのときは、必ず届け出てください

20歳～59歳の国民年金加入期間中、就職や退職、転職、結婚などをすると、加入者の種別が変わることがあります。そんなときには、必ず区役所国民年金課へ変更届を出してください。では、どんなときに届け出が必要なのでしょう。サラリーマンと結婚した女性を例にとってみましょう。



### サラリーマンの妻（夫）で扶養されている人は、今すぐ、確認してください

第3号に該当する人（サラリーマン・OLや公務員の妻または夫で、夫または妻に扶養されている人は、今すぐお手持ちの年金手帳を確認してください。記録の欄に、「3号」と記入してありますか？

記入がない人は、国民年金の第3号被保険者になっていないかもしれません。各区役所国民年金課へ問い合わせを。もし、第

次のようになります。

3号被保険者になっていない場合は、届け出をしてください。二年間さかのぼって、保険料納付済み期間になります。届け出をしないまましていると、将来、年金が受けられないことがあります。なお、今年4月～平成9年3月（特別期間）に、届け出があれば、第3号に該当するようになったとき（限度は、昭和61年4月）まで、さかのぼって保険料納付済み期間になります。また、「3号」と記入がある人で、届け出が遅れたりして、二年間さかのぼってもなお、未納期間がある人は、特別期間内に届け出ると、第3号に該当するようになったときまでさかのぼって納付済み期間になります。詳しくは、各区役所国民年金課へ問い合わせを。

### 70歳になるまで加入できるように

65歳からもらえる「老齢基礎年金」の受給権（年金を受け取る権利）は、原則的には、年金を25年間以上かけ続けること、生まれます。昭和30年4月1日以前生まれの人は、昭和30年4月1日以前に支給。受け取ることができる国民年金には、次の三種類の基礎年金があります。

① 老齢基礎年金Ⅱ（65歳以上の人が受給条件を満たしている人に支給）

② 障害基礎年金Ⅱ（国民年金加入期間中に障害者（障害等級が一級か二級の人）になった人で、受給条件を満たしている人に支給）

③ 遺族基礎年金Ⅱ（老齢・障害基礎年金の受給資格のある被保険者が亡くなったとき、その人の収入で生活していた17歳以下の子のある妻、または、17歳以下の子に支給）

### 受け取ることができる年金は

平成6年度の老齢基礎年金は、年額七十八万円（昨年9月までは七十四万七千三百円）です。この年金額は、物価の上昇に合わせて、自動的に上がります。しかし、その全額を受給できるのは、20歳～59歳の四十年間、保険料をすべて納めた人です。ただし、昭和16年4月1日以前に生まれた人は、生年月日によってこの期間が短縮されます。もし、その四十年間に保険料を納めていない期間などがあると、その分が減額されます。

### 支払いが困難な人や学生には、保険料免除の制度があります

病気や失業で仕事ができない、収入が少ないなどの理由で保険料を納めるのが困難なときは、区役所国民年金課へ申請してください。なお、学生については、親の所得などによって、免除の制度があります。詳しくは、各区役所国民年金課へ問い合わせを。



### 厚生年金のご質問に お答えします

- 次の社会保険事務所へお気軽にどうぞ。
- ◇小倉北＝小倉北区浅野三丁目8-41 ☎531局1100
- ◇小倉南＝小倉南区下曾根一丁目8-6 ☎471局8866
- ◇八幡＝八幡西区岸の浦一丁目5-5 ☎631局7961
- ※小倉北は、4月ごろ、小倉北区大手町13-3に移転します。

### さらにゆとりの 国民年金基金

第1号被保険者を対象に、基礎年金にプラスして給付をする「地域型国民年金基金」があります。毎月の掛金は、受け取り金額や加入時の年齢などで異なります。掛金は、所得税や市県民税の社会保険料控除の対象になります。詳しくは、県国民年金基金フリーダイヤル☎0120-041652へ。

### 保険料の納付は 口座振替で

保険料の納付には、安全で確実な口座振替をお勧めします。もし、保険料の納め忘れがあったりすると、将来、満額の年金を受けられなかったり、障害年金の保障がなくなったりすることがあります。口座振替をご利用いただければ、納め忘れがなく安心・便利です。問い合わせは、各区役所国民年金課へ。

# 冬の風まつり

北九州たこあげ大会

とき 1月29日午前10時～午後3時  
 ところ グリーンパーク(若松区)  
 入園料が必要。  
 ▶有名嵐大集合＝大嵐、武者絵嵐、連嵐、長崎ハタなどが競演 ▶手作り嵐コンテスト＝嵐を持ってきてください。申し込みは、午後0時30分までに、会場で ▶嵐早あげ早おろし競争＝定員大人と子ども各5人(抽選)。申し込みは、午前10時20分～10時50分に、会場で ▶抽選会＝午後2時30分から。市内ホテルで使えるギフト券などが当たります。  
 ■問い合わせ 北九州コンベンションビューロー ☎551局4111へ。

## 楽しい凧作り教室

1月29日午前10時30分～正午、グリーンパーク(若松区)で。対象は、小学生以上の人(小学生は保護者同伴)。定員50人(抽選)。材料費(凧1セット)300円。別に入園料が必要。  
**申し込み** 往復はがきに、住所、氏名、年齢、電話番号、「凧作り教室」と書いて、1月23日までに、北九州コンベンションビューロー(☎802 小倉北区浅野三丁目9-30、☎551局4111)へ。

クラシック・レコード・コンサート  
 1月22日午後2時～4時、視聴覚センター(中央図書館内、☎561局3131)で。入場無料  
 ロリン・マゼール指揮によるウィーン・フィルハーモニー管弦楽団のライヴアルバムをお送りします。

不用品バザール  
 1月25日午後1時～2時30分、黒崎公民館(八幡西区藤田四丁目)で。入場無料  
 衣類や家庭雑貨品などを販売。問い合わせは、戸畑消費生活センター ☎87局0428へ。

九州交響楽団演奏会「モーツァルトをあなたに」  
 1月26日午後7時から、響ホール(八幡東区平野二丁目)で。入場券(三千円)は、市内主要プレイガイドで発売中。  
 曲目は、モーツァルト作曲「フルート協奏曲第2番ニ長調」など。

問い合わせは、教育委員会文化振興課 ☎52局2391へ。  
 北九州ハイッツ  
 1月29日午前10時～午後7時、北九州ハイッツ(八幡西区の場町、☎37局5582)で。入場無料  
 模擬披露宴(午前11時から)午後2時からの2回、各1時間。新作婚礼衣装、料理、引き出物の展示。

子ども文化会館の催し  
 いずれも、子ども文化会館(小倉北区下津四丁目、☎52局4152)で。②は申し込みが必要。  
 ①節分豆まき大会 1月29日午後2時～3時30分、参加無料  
 腹話術や豆まきなど。  
 ②和紙ひな人形作り教室 2月5日午前10時～午後0時30分、対象は、小学生以上の子どもと親。対象は、小学生以上の子どもと親。先着二十組。材料代一組千八百円。

重慶身体障害者療養施設を八幡西区に建設するためのチャリティーショーです。  
 入場券のお求めは、北九州あゆみの会(小倉北区大門二丁目、東部障害者福祉会館内、☎52局6818)へ。

手作りテロレイト教室  
 2月4日午後6時～8時30分、レイズヤはた(八幡東区尾倉二丁目)で。対象は、女性。先着二十五人。材料費千二百円。3歳以上の幼児もできます(事前に申し込みを)。  
 申し込みは、1月20日から、レイズヤはた ☎66局1122へ。  
 国際交流会「クロスロード・コミュニケーション」  
 2月11日午後5時30分～8時、九州国際センター(八幡東区平野二丁目)で。定員七十人(抽選)。参加費は、大人三千円、中学生五百円、小学生二百円。

宇宙環境・地球環境・キャンプフェスティバル  
 ①②③は2月11日～12日(一泊二日)、④は2月11日、スウェーランド(八幡東区)で。先着各六十人～二百人。参加費は、六千円～二万八千円。  
 コースは、①宇宙体験プログラム ②宇宙・環境 ③三代交流 キャンプ ④宇宙・環境日帰り。  
 申し込みは、1月17日から、詳しくは、北九州市レクリエーション協会 ☎82局4816へ。

竹クラフトと手打ちそば  
 2月18日～19日(一泊二日)、玄海青年の家で。対象は、家族(子どもは、小学生以上。一家族八人以上)。定員二十四組(抽選)。参加費一人二千円。  
 申し込みは、はがきに、住所、全員の氏名・年齢(子どもは学年も)、電話番号を書いて、1月31日までに、玄海青年の家(☎808-01若松区大字竹並126-2、☎74局2801)へ。

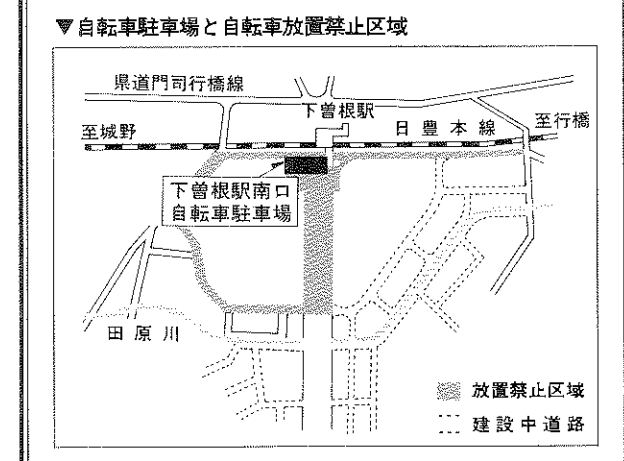
野(二丁目)で。定員七十人(抽選)。参加費は、大人三千円、中学生五百円、小学生二百円。  
 青年海外協力隊員の体験談や海外からの研修員・留学生との交流パーティー。  
 申し込みは、往復はがき(一枚二人まで)に、全員の住所・氏名・年齢・電話番号を書いて、1月31日までに、北九州国際交流協会(クロスロード)係(☎805 八幡東区平野二丁目1-1、☎662局0055)へ。

# 2月7日 下曾根駅南口に自転車駐車がオープン

■問い合わせ 建設局管理課 ☎582局2271へ。

2月1日、小倉南区の下曾根駅南口に、自転車駐車場(☎475局2997)がオープンします。利用できるのは、自転車と125cc以下のバイク。

【利用料金】  
 1日1回につき、自転車100円、バイク150円。お得な回数券や定期券もあります。  
 ※2月1日から、下図の区域が、「自転車放置禁止区域」になります。この区域に放置している自転車は、警告後、八重洲自転車保管所(☎963局4212)に移動し、保管します。



グリーンパークの催し  
 いずれも、午前9時30分～午後0時30分、グリーンパーク(若松区)で。入園料が必要。  
 申し込みは、1月18日から、花と緑の相談所 ☎74局5587へ。  
 ▼野鳥観察会 2月5日。先着六十人。  
 ▼植物観察会 2月11日。先着三十人。  
 ▼親子料理教室  
 2月5日午後1時30分～3時30分、母子福祉センター(小倉北区砂津二丁目)で。対象は、母子・父子家庭の親子。先着十五組。受講無料。  
 無添加ソーゼージを作ります。申し込みは、1月17日から、

母子福祉センター ☎52局2177へ。  
 冒険ファミリー大集合「みりん干しに挑戦」  
 2月11日～12日(二泊二日)、もじ少年自然の家(門司区大字喜多久)で。対象は、小・中学生とその親。先着百四十人。参加費一人二千八百円。  
 みりん干し作りやカレー体験など。  
 申し込みは、1月19日から、もじ少年自然の家 ☎34局1128へ。  
 チャリティショー  
 3月11日午後1時30分～6時30分の二回、各1時間、九州厚生年金会館(小倉北区大手町)で。入場料は、特S席六千円、S席五千円、A席四千円、自由席三

千円。  
 重慶身体障害者療養施設を八幡西区に建設するためのチャリティーショーです。  
 入場券のお求めは、北九州あゆみの会(小倉北区大門二丁目、東部障害者福祉会館内、☎52局6818)へ。  
 チャレンジ100キロ「歩け北九州つ子若武者の旅」  
 3月25日～29日(四泊五日)、かぐめよし少年自然の家などで。対象は、小学四年生～中学三年

生。過去に参加した人は参加できません。定員八十人(抽選)。参加費一万三千円。  
 申し込みは、往復はがきに、住所、氏名、性別、学校名、学年、電話番号、保護者氏名(押印)を書いて、2月15日までに、かぐめよし少年自然の家(☎803-02小倉南区大字頂吉451-1、☎451局3111)へ。

### 児童文化科学館

☎805 八幡東区桃園三丁目1-5 ☎671局4566

1月27日～2月12日。観覧料は、大人八百円(前売り六百円)、高校・大学生六百円(同四百円)、小・中学生四百円(同二百円)。前売り券は、市内主要プレイガイドで発売中。

「院展」は、日本で最も伝統のある日本画の展覧会です。片岡球子、今野忠一、下田義寛、関口正男ほかの日本画約七十点を展示。

1月27日～2月12日。観覧料は、大人八百円(前売り六百円)、高校・大学生六百円(同四百円)、小・中学生四百円(同二百円)。前売り券は、市内主要プレイガイドで発売中。

▼休館日 月曜日(1月16日は開館)、1月17日 ▼開館時間 午前9時～午後5時  
 ▼入館料 大人三百円(展示室だけは百円)、中学・高校生二百円(同七十円)、小学生百五十円(同五十円)。  
 プラネタリウムの話題  
 午前11時、午後1時30分、3時30分の各日三回、各四十五分間。入館料が必要。  
 テーマは、「古代遺跡の謎」。世界各地の遺跡を紹介しながら、遺跡と天文学の関係を解き明かします。  
 ファミリー映画会  
 1月22日午後1時～2時10分。入場無料。  
 「十五年漂流記」を上映。節分おたのしみ会  
 1月29日午後1時～2時。入場無料。  
 手品、大型紙芝居など。  
 プラネタリウムと音楽の夕べ  
 2月11日午後7時～8時。対象は、中学生以上(中学生は保護者同伴)。先着二百五十人。入館料が必要。  
 テーマは、「二人のためのパレンティン」。プラネタリウムを眺めながら、ジャズの生演奏をお楽しみください。  
 申し込みは、1月20日から、電話でどうぞ。

## 旅情報

### 市営バスのナイスプラン

●申し込み 交通局業務課 ☎74局3311へ。

① 大人 ② 小学生 以下の料金を表します。

◇別府鉄輪温泉湯治旅行  
 出発日＝1月15日～2月9日の奇数日(1月31日は除く)。②泊3日。  
 ③2万2800円、④2万8000円。  
 ◆初午・祐徳稲荷神社参拝  
 出発日＝2月8日。日帰り、昼食付き。  
 ③6400円、④4600円。  
 ◇笠山の椿原生林と維新の里・萩の旅  
 出発日＝2月11日・12日・15日・18日・19日。日帰り、昼食付き。  
 ③6500円、④4700円。  
 ◆平戸の座長大会と生月島探訪  
 出発日＝2月16日・19日・24日・27日。1泊2日。  
 ③1万8800円、④1万5800円。  
 ◇防府天満宮の観梅とエビグルメ  
 出発日＝2月23日・25日・26日、3月1日・3日・5日。日帰り、昼食付き。  
 ③8800円、④7800円。  
 ◆吉井のおひなさま巡りと京風料理  
 出発日＝2月21日・26日、3月3日・5日・9日。日帰り、昼食付き。  
 ③7800円、④6400円。  
 ◇大山スキーツアー  
 出発日＝2月2日・9日・16日・23日。3泊4日(車中2泊)。  
 ③④3万8500円(2月9日分は、4万1500円)。  
 ◆高塚地蔵尊月参り  
 出発日＝毎月4日。日帰り、昼食なし。  
 ③3600円、④2200円。

## 美術館

☎804 戸畑区西鞘ケ谷町21-1 ☎882局7777

▼休館日 月曜日 ▼開館時間 午前9時30分～午後5時30分(入館は5時まで)。  
 冬の常設展  
 3月26日まで。観覧料は、大人五百円、高校・大学生三百円、小・中学生五十円。  
 モネ、ドガ、海老原喜之助ほかの絵画など約八十点を展示。  
 浮世絵名品コレクションⅡ  
 「江戸の遊び」  
 1月18日～2月12日。観覧料は常設展と共通。  
 浮世絵二十六点を展示。

## 院展

1月18日～22日。観覧無料。  
 洋画など約二十点を展示。  
 読売学生書展  
 1月19日～22日。観覧無料。  
 書約二千点を展示。  
 高文連北九州地区写真展  
 1月24日～29日(29日は午後3時まで)。観覧無料。  
 写真約二百二十点を展示。  
 茜会展  
 1月31日～2月5日。観覧無料。  
 日本画、水墨画、版画など約百三十点を展示。  
 クラシックコンサート  
 1月29日午後2時～3時30分。入場無料。  
 演奏は、平田和美(ピアノ)さんほか。

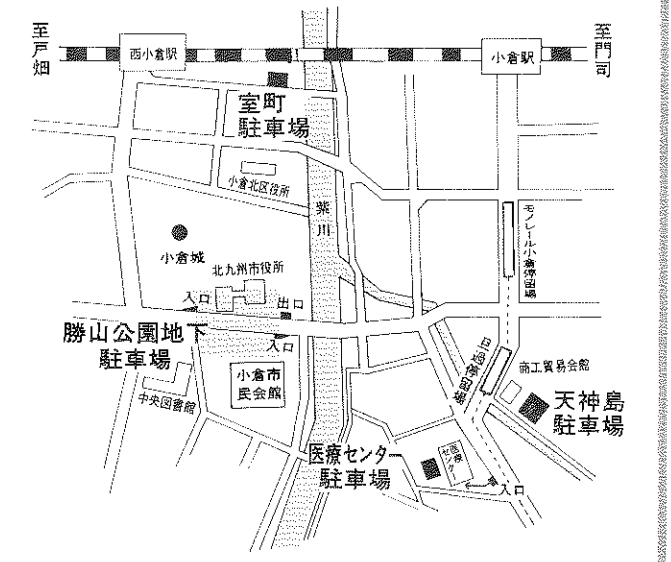
片岡球子作「面構 鳥亭斎馬と二代團十郎」



年中無休 小倉都心部の市営駐車場

問い合わせ 都市計画局高速交通管理課 ☎582局2268へ。ただし、医療センター駐車場は、病院局業務課 ☎582局3055へ。

Table with 4 columns: 駐車場 (勝山公園地下, 室町, 天神島, 医療センター), 収容台数 (500, 197, 310, 339), 料金 (30分ごとに150円), 利用時間 (午前7時30分~午後10時, 24時間入出庫可能)



給与支払報告書の提出

平成7年度給与支払報告書の提出期限は、1月31日です。給与の支払者は、退職者の給与支払報告書も併せて、財政局課税課(市役所6階、☎582局2026)へ提出してください。

国有地を公売

現地説明会に参加しない人は、入札に参加できません。入札は、いずれも福岡財務支局小倉出張所(小倉北区内)で。

母子家庭に修学資金等をお貸しします

対象は、入学・進学費用に困っている母子家庭の人。ただし、他の奨学金・育英資金などを借りている人は除きます。

児童手当の申請

対象は、3歳になるまでの児童を養育している人。該当する人は、世帯全員の住民票、印鑑、平成6年度市県民税特別徴収税額通知書...

償却資産・住宅用地の申告

事業用の償却資産を持っていてる人は、償却資産の申告をしてください。また、平成6年中に住宅の新築、増築、取壊し、用途変更...

緊急特別資金融資の受付期間を延長

緊急特別資金融資の受付期間を3月31日まで延長します。融資対象は、一定の条件を満たす中小企業。使途は、運転資金、融資限度額は、一企業(組合)二千万円...

農業センサス(統計調査)にご協力を

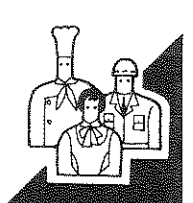
市内すべての農家を対象に、1月下旬から、農業センサス統計調査を行います。この調査は、農業の現状を把握し、国の農業政策や計画立案をするためのものです。

株式会社と有限会社は最低資本金増資等の登記を

平成3年4月1日以前から存在する株式会社と有限会社は、平成8年3月31日までに、増資等で最低資本金株式会社は一千万円以上、有限会社は三百万円以上を満たし登記することが商法で義務付けられています。

市県民税(第四期)の納期は、1月17日と31日です。

平成3年4月1日以前から存在する株式会社と有限会社は、平成8年3月31日までに、増資等で最低資本金株式会社は一千万円以上、有限会社は三百万円以上を満たし登記することが商法で義務付けられています。



求人情報

資格は、18歳以上30歳の女性で、普通運転免許を持っている人。申し込みは、2月10日まで。詳しくは、めかり山荘 ☎31局5538へ。

市立医療センターの臨時職員、準夜パート

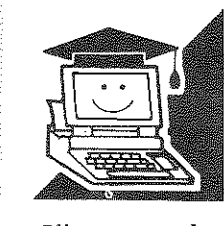
職種は、助産婦、看護婦、准看護婦。資格は、各免許を持つ人。募集は、いずれも若干名。申し込みは、市立医療センター ☎51局1831へ。

試験は、2月12日。申し込みは、1月31日まで。

試験は、2月12日。申し込みは、1月31日まで。詳しくは、交通局総務課 ☎71局0036へ。

西日本産業貿易見本市協会の職員

資格は、今年四年制大学を卒業見込みの人。募集は若干名。仕事は、西日本総合展示場の管理や主催展示会・見本市の企画と運営。試験は、2月19日。申し込みは、2月10日まで。詳しくは、西日本産業貿易見本市協会 ☎51局6848へ。



講座

育児講座

いずれも、午前9時30分~正午、育児相談センター(八幡東区昭和二丁目)で。先着各四十人。参加無料。

ポリテクカレッジの講座

いずれも、ポリテクカレッジ北九州(小倉南区志井)で。先着各十人(①は二十人)。

自動車整備二級難解問題解説

1月26日・27日・30日~2月1日、2月22日の毎週水曜・水曜日の午後6時~8時、九州ビジネス専門学校で。

消費生活センターの講座

いずれも、午前10時~正午黒崎は、10時30分~午後0時30分。定員は、三十人~六十人。受講無料。

母子家庭の母親と専業主婦の着付け教室

1月25日~3月15日の毎週水曜日の午後6時~8時、母子福祉センター(小倉北区砂津二丁目)で。先着二十人。受講無料。

専門学校の開放講座(秘書検定)

2月6日~3月22日の毎週水曜・水曜日の午後6時~8時、九州ビジネス専門学校で。

人抽選。教材費各五千元。

講座内容は、いずれも検定三級程度。申し込みは、往復はがきに、希望コース、住所、氏名、電話番号を書いて、1月25日までに、九州ビジネス専門学校(☎803小倉北区内大門二丁目2-16、☎561局6162)へ。

障害者の茶道教室

2月5日~3月26日の毎週日曜日の午前10時~正午、西部障害者福祉会館(八幡西区若葉一丁目)で。対象は、身障手帳か療育手帳を持つ人(車いすでも参加できます)。定員十人(抽選)。

近世文藝読み方入門講座

2月8日~3月29日の毎週水曜日の午前10時~正午、歴史博物館で。定員二十人(抽選)。

カンタン! 男の料理教室

2月4日・11日、3月4日・11日の午前10時~午後1時、レディスもじ(門司区下馬寄)で。対象は、男性。先着二十人。材料費三千五百円。

パソコン入門講座

いずれも、2月2日~3月23日の毎週月曜・木曜日、マイテック・センター北九州(八幡東区大蔵二丁目)で。先着各コース、各部二十人。受講料一万八千円。

ポランティア講座

2月17日~3月10日の毎週金曜日の午前10時~正午、東部障害者福祉会館(小倉北区内大門一丁目)で。



講演会&シンポジウム

1月20日午後2時~4時、北九州国際会議場(小倉駅北側)で。参加無料。

スポーツ講演会

1月28日午後2時~3時30分、年長者研修大学校(穴生学舎(八幡西区鉄竜一丁目、☎645局6688)で。入場無料。

考古学講演会

1月21日午後1時30分~3時、池田正春さん。

中小企業労働問題講習会

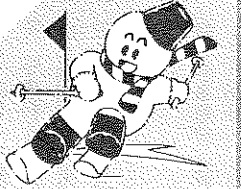
1月27日午後1時30分~3時、北九州パレス(小倉北区井堀五丁目)で。先着五十人。参加無料。

精神保健シンポジウム

2月4日午後2時~4時、ラフォーレ原宿小倉店7階(小倉駅北側)で。入場無料。

一日里親講演会

2月14日午後1時30分~3時30分、小倉赤生会館(小倉北区室町三丁目)で。入場無料。



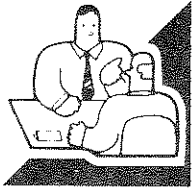
# スキーは好き?

参加者を募集

いずれも、大山スキー場(鳥取県)で。申し込みは、①往復はがきに、住所、氏名、生年月日、電話番号、大山スキー教室へ書いて、1月31日までに、②はがきに、住所、氏名、参加種目、スキー大会と書いて、2月9日までに、北九州市体育協会(〒803小倉北区城内1-1、☎582局2305)へ。

## 大山スキー教室

2月17日、21日(四泊五日)、うち往復のバスで二泊。対象は、小学生以上の人。定員四十人(抽選)。参加費三万円。  
**市民体育祭スキー大会**  
 2月20日午前8時30分から。参加費五百円。



## 相談

### 消費問題法律無料相談

1月17日午後1時30分～4時、戸畑消費生活センター(戸畑駅前、☎871局0428)で。法律知識が必要な消費生活についての相談に、弁護士が応じます。

### 法律無料相談

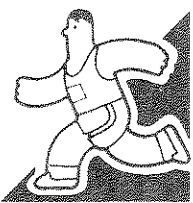
1月18日午後1時～4時、小倉弁護士会館(小倉北区金田一

### 女性のための法律無料相談

1月19日午後6時～8時、レディスもじ門司区下馬寄)で。定員四人(抽選)。金銭、土地、親族関係など民事・刑事上の相談に、弁護士が応じます。

### 健康体力相談

1月24日午後6時～8時30分、



## スポーツ

折尾スポーツセンター(八幡西区大浦三丁目)で。対象は、高校生以上の人。料金は、千五百円。医師・栄養士による健康・栄養相談やコンピュータを使った体力測定など。

### 母子家庭の母親と寡婦のための無料相談

いずれも、母子福祉センター(小倉北区砂津二丁目)で。申し込みは、各相談日の三日前までに、母子福祉センター☎521局2177へ。

### ぜん息健康無料相談

2月3日午後2時～4時、若松保健福祉センター(保健所)で。成人・小児、先着各六人。問診と保健指導のほか、必要に応じて、診察と呼吸器検査を行います。

### ヤングへのアドバイス

2月5日午後1時～4時、夜宮青少年センター(戸畑区夜宮二丁目)で。対象は、高校生～30歳の人。先着八十人。参加費一人五百円。

### 女性センター(愛称・ムーブ)の登録団体を募集

女性センターは、7月に、小倉北区大手町に開館予定です。男女共同参画型社会の実現を目指すグループや団体などの活動拠点となるものです。

### 山九交通遺児奨学生を募集

対象は、高校、高専、盲・ろう、養護学校の高等部に今春入学を希望する交通遺児で、経済的な理由により修学が困難な人。奨学金は、月額一万円。返還不要。

### クレイン運転士学科試験受験準備講習会

いずれも、午前9時～午後5時、九州機械工業振興会戸畑区中原新町)で。

### 危険物取扱者試験(二種四類)発給窓口を開設

3月12日午前10時から、九州共立大学(八幡西区自由ヶ丘)で。受験料二千四百円。

### 節水にご協力

給水制限は一時的に解除されていますが、厳しい水事情はまだ続いています。今後とも節水にご協力を。

### 節水にご協力

月曜～金曜日(祝日は除く)の午前9時～11時と午後1時～3時、北九州自動車運転免許試験場(小倉南区)の出町二丁目、☎610局4804)で。

### 電話加入権を公売

いずれも、午前10時から、次の場所

の午前9時～午後9時(一部利用できない時間帯があります。事前に問い合わせを)。料金一人二時間以内)は、65歳以上の入二百円、大人五百円、小学生(高校生二百五十円、ゲートボール、テニスなどができます。問い合わせは、北九州穴生下ム☎65局6688)へ。

### 親子リズム体操教室

2月15日～3月8日の毎週水曜日午前10時～11時30分、北九州穴生下ムで。対象は、3歳～6歳の人とその親。定員二十五組(抽選)。受講料一組千円。歌に合わせて体を動かします。

### 親子リズム健康教室

2月3日～3月17日の毎週金曜日(3月3日は除く)午後1時～3時、北九州穴生下ムで。対象は、3歳～6歳の人とその親。定員二十五組(抽選)。受講料一組千円。歌に合わせて体を動かします。

### ニュースポーツ健康教室

2月3日～3月17日の毎週金曜日(3月3日は除く)午後1時～3時、北九州穴生下ムで。対象は、3歳～6歳の人とその親。定員二十五組(抽選)。受講料一組千円。歌に合わせて体を動かします。

### ニュースポーツ健康教室

2月3日～3月17日の毎週金曜日(3月3日は除く)午後1時～3時、北九州穴生下ムで。対象は、3歳～6歳の人とその親。定員二十五組(抽選)。受講料一組千円。歌に合わせて体を動かします。

### ニュースポーツ健康教室

2月3日～3月17日の毎週金曜日(3月3日は除く)午後1時～3時、北九州穴生下ムで。対象は、3歳～6歳の人とその親。定員二十五組(抽選)。受講料一組千円。歌に合わせて体を動かします。

### ニュースポーツ健康教室

2月3日～3月17日の毎週金曜日(3月3日は除く)午後1時～3時、北九州穴生下ムで。対象は、3歳～6歳の人とその親。定員二十五組(抽選)。受講料一組千円。歌に合わせて体を動かします。

### ニュースポーツ健康教室

2月3日～3月17日の毎週金曜日(3月3日は除く)午後1時～3時、北九州穴生下ムで。対象は、3歳～6歳の人とその親。定員二十五組(抽選)。受講料一組千円。歌に合わせて体を動かします。

### ニュースポーツ健康教室

2月3日～3月17日の毎週金曜日(3月3日は除く)午後1時～3時、北九州穴生下ムで。対象は、3歳～6歳の人とその親。定員二十五組(抽選)。受講料一組千円。歌に合わせて体を動かします。

### ニュースポーツ健康教室

2月3日～3月17日の毎週金曜日(3月3日は除く)午後1時～3時、北九州穴生下ムで。対象は、3歳～6歳の人とその親。定員二十五組(抽選)。受講料一組千円。歌に合わせて体を動かします。

### ニュースポーツ健康教室

2月3日～3月17日の毎週金曜日(3月3日は除く)午後1時～3時、北九州穴生下ムで。対象は、3歳～6歳の人とその親。定員二十五組(抽選)。受講料一組千円。歌に合わせて体を動かします。

3月5日～26日の毎週日曜日午前8時～10時、北九州プリンスホテルアリーナ(八幡西区東曲里町)で。対象は、5歳以上の人。定員二百人(抽選)。参加費は、高校生以上七千円、中学生以下五千五百円。

### スケート教室

3月5日～26日の毎週日曜日午前8時～10時、北九州プリンスホテルアリーナ(八幡西区東曲里町)で。対象は、5歳以上の人。定員二百人(抽選)。参加費は、高校生以上七千円、中学生以下五千五百円。

### ひびき市民マラソン大会

3月19日午前10時30分から、グリーンパーク周辺(若松区)で。対象は、中学生以上の人。先着千五百人。参加費は、大人千五百円、高校生千円、中学生五百円。

### ひびき市民マラソン大会

3月19日午前10時30分から、グリーンパーク周辺(若松区)で。対象は、中学生以上の人。先着千五百人。参加費は、大人千五百円、高校生千円、中学生五百円。

### ひびき市民マラソン大会

3月19日午前10時30分から、グリーンパーク周辺(若松区)で。対象は、中学生以上の人。先着千五百人。参加費は、大人千五百円、高校生千円、中学生五百円。

### ひびき市民マラソン大会

3月19日午前10時30分から、グリーンパーク周辺(若松区)で。対象は、中学生以上の人。先着千五百人。参加費は、大人千五百円、高校生千円、中学生五百円。

### ひびき市民マラソン大会

3月19日午前10時30分から、グリーンパーク周辺(若松区)で。対象は、中学生以上の人。先着千五百人。参加費は、大人千五百円、高校生千円、中学生五百円。

### ひびき市民マラソン大会

3月19日午前10時30分から、グリーンパーク周辺(若松区)で。対象は、中学生以上の人。先着千五百人。参加費は、大人千五百円、高校生千円、中学生五百円。

### ひびき市民マラソン大会

3月19日午前10時30分から、グリーンパーク周辺(若松区)で。対象は、中学生以上の人。先着千五百人。参加費は、大人千五百円、高校生千円、中学生五百円。

### ひびき市民マラソン大会

3月19日午前10時30分から、グリーンパーク周辺(若松区)で。対象は、中学生以上の人。先着千五百人。参加費は、大人千五百円、高校生千円、中学生五百円。

### ひびき市民マラソン大会

3月19日午前10時30分から、グリーンパーク周辺(若松区)で。対象は、中学生以上の人。先着千五百人。参加費は、大人千五百円、高校生千円、中学生五百円。

## 交通規制にご協力ください

選抜女子駅伝北九州大会

1月22日は、「選抜女子駅伝北九州大会」のため、駅伝のコースでは車の通行を規制します。現場では、警察官などの指示に従ってください。

●コース(時間は、先頭走者の通過予定時刻)  
 スタート:北九州市役所前(午前11時)→第1中継所:明治学園前(11時13分)→第2中継所:中央町(11時32分)→第3中継所:北九州プリンスホテル横(11時49分)→第4中継所:北九州八幡ロイヤルホテル前(午後0時9分)→第5中継所:明治学園前(0時25分)→ゴール:北九州市役所前(0時46分)。  
 ●問い合わせ 教育委員会体育課☎582局2395



## ひとくちメモ

### 犬のしつけ方教室

2月1日午前10時～正午、動物管理センター(小倉北区西港町)で。先着五十人。参加無料。講義やビデオ上映のほか、警察大訓練士による、しつけ方の実演など。

### 北九州芸術祭「クラシックコンサート」の出演者を募集

オーディションは3月5日、コンサートは4月2日。いずれも戸畑市民会館で。募集は、三十人選考。受験料一万二千元。

### 小倉授産所の授産生を募集

女性を対象に、婦人服、和服の縫製を指導します。受講無料。募集は、婦人服部と和服部の各十人(選考)。

### 留学生向けのアパートや下宿の情報提供

市内の大学等に在学している留学生向けの住宅情報(安価な物件を歓迎)をお寄せください。情報は、1月31日までに、北九州国際交流協会☎602局0055へ。

### 合格者は、出演料など二万五千円も必要

部門は、ピアノ、弦楽、管楽、声楽。演奏曲目は、十分以内のクラシック曲。大賞にはウィーンまでの往復航空券を贈呈。申し込みは、2月3日まで。詳しくは、教育委員会文化振興課☎582局2391へ。

### 小倉授産所の授産生を募集

女性を対象に、婦人服、和服の縫製を指導します。受講無料。募集は、婦人服部と和服部の各十人(選考)。

### 留学生向けのアパートや下宿の情報提供

市内の大学等に在学している留学生向けの住宅情報(安価な物件を歓迎)をお寄せください。情報は、1月31日までに、北九州国際交流協会☎602局0055へ。

### 小倉授産所の授産生を募集

女性を対象に、婦人服、和服の縫製を指導します。受講無料。募集は、婦人服部と和服部の各十人(選考)。

### 危険物取扱者試験(二種四類)発給窓口を開設

3月12日午前10時から、九州共立大学(八幡西区自由ヶ丘)で。受験料二千四百円。

### 節水にご協力

月曜～金曜日(祝日は除く)の午前9時～11時と午後1時～3時、北九州自動車運転免許試験場(小倉南区)の出町二丁目、☎610局4804)で。

### 電話加入権を公売

いずれも、午前10時から、次の場所

3月5日～26日の毎週日曜日午前8時～10時、北九州プリンスホテルアリーナ(八幡西区東曲里町)で。対象は、5歳以上の人。定員二百人(抽選)。参加費は、高校生以上七千円、中学生以下五千五百円。

### スケート教室

3月5日～26日の毎週日曜日午前8時～10時、北九州プリンスホテルアリーナ(八幡西区東曲里町)で。対象は、5歳以上の人。定員二百人(抽選)。参加費は、高校生以上七千円、中学生以下五千五百円。

### ひびき市民マラソン大会

3月19日午前10時30分から、グリーンパーク周辺(若松区)で。対象は、中学生以上の人。先着千五百人。参加費は、大人千五百円、高校生千円、中学生五百円。

### ひびき市民マラソン大会

3月19日午前10時30分から、グリーンパーク周辺(若松区)で。対象は、中学生以上の人。先着千五百人。参加費は、大人千五百円、高校生千円、中学生五百円。

### ひびき市民マラソン大会

3月19日午前10時30分から、グリーンパーク周辺(若松区)で。対象は、中学生以上の人。先着千五百人。参加費は、大人千五百円、高校生千円、中学生五百円。

### ひびき市民マラソン大会

3月19日午前10時30分から、グリーンパーク周辺(若松区)で。対象は、中学生以上の人。先着千五百人。参加費は、大人千五百円、高校生千円、中学生五百円。

### ひびき市民マラソン大会

3月19日午前10時30分から、グリーンパーク周辺(若松区)で。対象は、中学生以上の人。先着千五百人。参加費は、大人千五百円、高校生千円、中学生五百円。

### ひびき市民マラソン大会

3月19日午前10時30分から、グリーンパーク周辺(若松区)で。対象は、中学生以上の人。先着千五百人。参加費は、大人千五百円、高校生千円、中学生五百円。

### ひびき市民マラソン大会

3月19日午前10時30分から、グリーンパーク周辺(若松区)で。対象は、中学生以上の人。先着千五百人。参加費は、大人千五百円、高校生千円、中学生五百円。

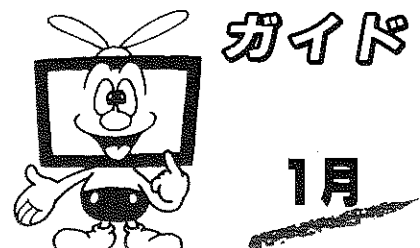
### ひびき市民マラソン大会

3月19日午前10時30分から、グリーンパーク周辺(若松区)で。対象は、中学生以上の人。先着千五百人。参加費は、大人千五百円、高校生千円、中学生五百円。

### ひびき市民マラソン大会

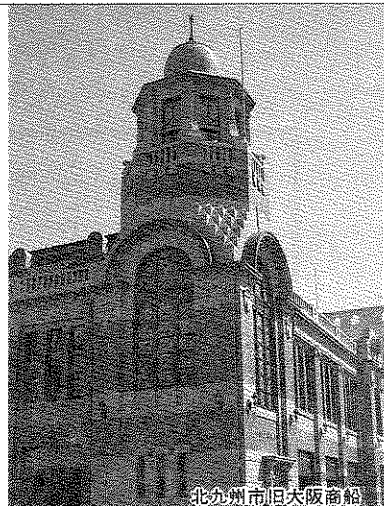
3月19日午前10時30分から、グリーンパーク周辺(若松区)で。対象は、中学生以上の人。先着千五百人。参加費は、大人千五百円、高校生千円、中学生五百円。

## 市政テレビガイド



サタデー北九州 (RKB) 毎週土曜日の午前11時30分～11時45分。  
 21日=未来へ残そう玄海岩蓮華  
 28日=こころのふれあいコンサート  
 いきいき情報北九州 (TNC) 毎週金曜日の午前11時20分～11時30分。  
 20日=手話でひろがるコミュニケーション  
 27日=生命を結ぶ大切なきずな・献血

北九州発 (KBC) 毎月最終土曜日の午前9時30分～10時。  
 28日=グルメ街道  
 ほっとたいむ北九州 (FBS) 月曜～木曜日の午前11時45分～11時48分。  
 降っても晴れても北九州 (TVQ) 毎週水曜日の午後8時54分～9時。



北九州市旧大阪商船

# 門司区版

編集  
門司区役所 民生生活課  
〒331局 1881(代表)

土4 18 25  
金3 10 17 24  
木2 9 16 23  
水1 8 15 22  
火7 14 21 28  
日5 12 19 26

土7 14 21 28  
金6 13 20 27  
木5 12 19 26  
水4 11 18 25  
火3 10 17 24 31  
月2 9 16 23 30  
日1 8 15 22 29

### 東郷公民館文化祭

いずれも東郷公民館で。  
問い合わせは、東郷公民館 331局 1126へ。

**作品展示** 1月20日～22日の午前10時～午後4時。入場無料。  
**バザー** 1月20日～22日の午前10時～午後4時。弁当、ケーキ、せんざいなど。入場無料。  
**お茶会** 1月21日午前11時～午後3時。茶席料二百円。  
**発表会** 1月22日午前10時～午後4時。入場無料。日本舞踊。

### 社交ダンスパーティー

社交ダンスを楽しみながら、ふれあいの輪を広げませんか。初心者の人もどうぞ。食事代五百円。

**【日程】** 1月20日午後6時30分～8時30分、東郷公民館で。  
問い合わせは、東郷公民館 331局 1126へ。

### 無料相談

問い合わせは、門司区役所区民生生活課 331局 0039へ。

**婦人相談** いずれも午前10時～午後3時。▼1月17日 門司消費生活センター ▼27日 トレイイスもじ。  
**法律人権特別相談** 1月25日午後1時～4時、門司区役所で。弁護士ほか相談に応じます。高年齢者職業相談(55歳以上) 毎週月曜(金曜日の午前9時～午後4時、門司区役所で)。  
**年金相談** 毎週火曜日の午前10時～午後4時(船員保険は午前10時30分～午後2時30分)、門司区役所で。  
**心配ごと相談** いずれも午前10時～午後3時。▼毎週火曜日 トレイイスもじ ▼毎週水曜日 門司文化センター ▼毎週金曜日 大里中部公民館。

### シルバー絵画鑑賞会

美術館で行われる「院展」などを鑑賞します。対象は、65歳以上の人。定員二十五人(抽選)。参加無料。

**【日程】** 2月8日午後0時30分、門司区役所に集合。午後4時30分、同所で解散。  
申し込みは、往復はがきに、参加者全員(一枚に二人まで)の住所・氏名・年齢・電話番号を書いて、1月25日までに、門司区役所まちづくり推進課(331局 1881)へ。

### 無料相談

問い合わせは、門司区役所区民生生活課 331局 0039へ。

**婦人相談** いずれも午前10時～午後3時。▼1月17日 門司消費生活センター ▼27日 トレイイスもじ。  
**法律人権特別相談** 1月25日午後1時～4時、門司区役所で。弁護士ほか相談に応じます。高年齢者職業相談(55歳以上) 毎週月曜(金曜日の午前9時～午後4時、門司区役所で)。  
**年金相談** 毎週火曜日の午前10時～午後4時(船員保険は午前10時30分～午後2時30分)、門司区役所で。  
**心配ごと相談** いずれも午前10時～午後3時。▼毎週火曜日 トレイイスもじ ▼毎週水曜日 門司文化センター ▼毎週金曜日 大里中部公民館。

### ネズミの駆除を!

伝染病を広めるネズミを駆除しましょう。

ネズミ駆除の相談は、防疫所 駆除係 331局 6636へ。

また、門司保健福祉センター(保健所)で、ネズミの駆除薬を無料で配布しています。ご利用ください。



### 図書館だより

※各館とも休館日は、月曜日、1月17日・31日。貸し出し、催しも無料。

**門司図書館 331局 6515**

- ★小学生読書会=21日午後2時～4時。テキストは、「アリーテ姫の冒険」。
- ★子ども映画会=28日午後2時～3時30分。「ハチ公物語」「ピコリーノの冒険～靴屋のジャンコじいさん」を上映。

**大里こどもと母のとしょかん 331局 4646**

- ★あすなろ子どもの本の集い=18日午前10時～正午。テキストは、「海のおぼけオーリー」。
- ★潮成人読書会=18日午後0時40分～2時40分。テキストは、「マディソン郡の橋」。
- ★おはなし会=21日午後2時30分～3時。テキストは、「きこりとその妹」。
- ★紙芝居=28日午後2時30分～3時。題名は、「おかあさんのはなし」「つるのおんがえし」。

### 講演会 「心の健康と音楽」

## 音楽でストレスを解消!

音楽によるストレス解消法をお話しします。いずれも参加無料。

申し込みは、1月18日から、各公民館へ電話でどうぞ。

**東郷公民館 331局 1126**  
先着60人。  
日時 1月21日午後1時30分～3時30分。

**早鞆公民館 331局 2025**  
先着30人。  
日時 2月9日午後1時～3時。

### 投票所を一部変更

2月5日の北九州市長選挙の投票所が一部変更になりました。入場整理券をよく確かめてからどうぞ。

問い合わせは、門司区選挙管理委員会 331局 1881へ。

- ▼高砂町公民館 春日町つどいの家
- ▼小森江西小学校体育館
- ▼大里高校会議室 大里高校食堂。

### 健康だより

#### 子宮がん検診

★対象は、30歳以上の女性。受診料千円。なお、66歳以上の人、市民税非課税世帯の人などを対象にした無料の制度があります。詳しくは、門司保健福祉センター保健福祉課へ問い合わせを。

**【日程】** 2月1日～3月31日に、次の産婦人科医院などで、診療時間中どうぞ。

- ▼岡本(原町別院) ▼いわさ(大里戸ノ上) ▼三愛老松町 ▼末永(鳴竹一) ▼津田(柳町一)。

#### 幼児教室

★遊びを中心にした楽しい教室です。対象は、1歳6か月～4歳のお子さんと保護者。

申し込みは、1月20日から、門司保健福祉センター保健福祉課へ電話でどうぞ。

#### ★バランスのとれた食生活で、高血圧を防ぎましょう。

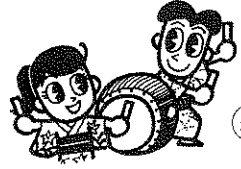
先着二十人。材料費実費。献立は、イワシの酒蒸し、サンドイッチなど八品。

**【日程】** 2月9日・16日の午前9時30分～正午、門司保健福祉センター(保健所)で。申し込みは、1月20日から、門司保健福祉センター保健福祉課へ電話でどうぞ。

□市政だよりに掲載したあなたの写真を差し上げます。申し込みは、広報室広報課 331局 2236へ □本紙は再生紙を使用しています □印刷 株式会社ゼンリンプリンテックス(門司区)



編集：小倉北区役所区民生課 ☎561局 4131(代表)



- 土 4 ① 18 25
- 金 3 10 17 24
- 木 2 9 16 23
- 水 1 8 15 22
- 火 7 14 21 28
- 月 6 13 20 27
- 日 5 12 19 26

## 精神保健講演会

テーマは、「精神障害者の社会復帰にむけて」。福岡県精神保健センター所長・中村興香さんがお話します。また、社会復帰施設のアドバイザーとの交流会も行います。入場無料。

【日程】 2月13日午後1時～3時30分、小倉北保健福祉センター(保健所)で。  
問い合わせは、小倉北保健福祉センター保健福祉課 ☎570局 0522へ。

## 糖尿病栄養教室

治療のための食生活相談や調理実習を行います。先着十五人。材料費五百円。

【日程】 2月14日午前9時30分～午後2時、小倉北保健福祉センター(保健所)で。  
申し込みは、1月17日から小倉北保健福祉センター保健福祉課 ☎570局 0522へ。

## 投票所の一部変更

2月5日に行われる北九州市長選挙の投票所を次のとおり変更します。

南小倉保育所→新高田公民館  
問い合わせは、小倉北区選挙管理委員会 ☎570局 4131 内線216へ。

## 1月の無料相談

法律人権特別相談 1月19日・26日の午後1時30分～4時30分、小倉北区役所で。先着各日二十人。申し込みは、小倉北区役所

## 暴走族の情報を

### 小倉北警察署

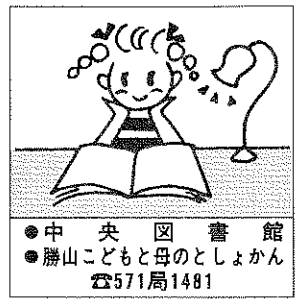
☎583局 0110

区民生活課 ☎570局 0039へ。  
当日午前8時30分から、電話で予約をしてください。  
行政相談 国などの業務についての苦情や要望をどうぞ。1月23日午前10時～午後3時、小倉北区役所で。

年金相談 厚生年金の相談にも応じます。いずれも、午前10時～午後4時。▼1月19日・26日

市市民局広聴課(市役所1階)  
▼1月20日・27日 小倉北区役所。

心配ごと相談 毎週月曜・水曜・金曜日(祝日は休み)の午前10時～午後3時、小倉北区役所で。1月27日は年長者の医療や福祉の相談に応じます。



図書館  
中央子ども読書会  
中山こども読書会  
☎571局 1481

## 獣血にご協力を

対象は、16歳～64歳の人。  
【日程】 1月26日午後1時30分～4時、中島小学校で。  
問い合わせは、小倉北保健福祉センター保健福祉課 ☎570局 0522へ。

## ネズミの駆除を

伝染病を広めるネズミを駆除するには、冬が一番適しています。効果を上げるために、地域ぐるみで駆除しましょう。  
ネズミの駆除についての相談は、防疫所駆除係(井堀)2丁目7-1、☎570局 6636へ。  
また、防疫所でネズミの駆除薬を無料で配布しています。

## 団地。

※各館とも休館日は、月曜日、祝日、1月31日。  
1月の催し

いずれも勝山こども読書会と中央子ども読書会、参加無料。  
★勝山えいが会 21日午後2時30分～3時30分。「ちようふく山の山んば」はなたれこぞつまの上映と絵本「ヤギとライオン」の読み聞かせ。

★勝山おはなし会 28日午後2時30分～3時30分。絵本「じいさんとばあさ」の読み聞かせなど。

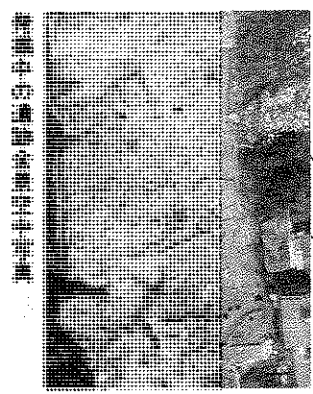
まち自庫 16

## 大畠遺跡 大畠三丁目

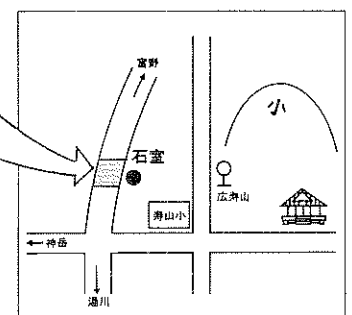
# おもわず古墳!

小文字山山麓西側の高台で、13基の横穴式石室古墳が発見されました。この発見は、道路の建設工事に先だつて平成4年～5年に行われた発掘調査によるものです。これらの古墳群は、古墳時代の後期(今から約1400年前)に築かれたもので、石室からは、耳環や首飾り、鉄刀、須恵器、土師器などが出土しています。また、竪穴式住居も5軒、発見されました。  
発掘された古墳のなかで、比較的保存状態の良かった石室のひとつが、現在道路脇に移設・復元され、石室の内部にも自由に入ることができるようになっています。

出土した装身具類



出土した装身具類

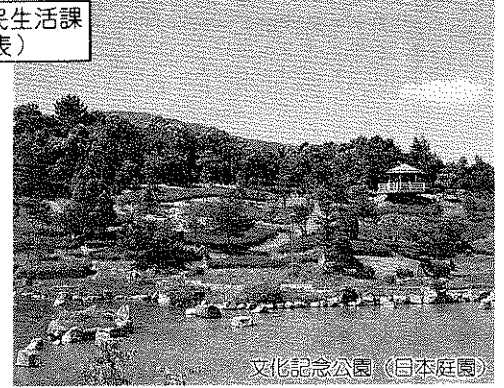


移設・復元された石室

【市政だより】に載つたあなたの写真を差し上げます。申し込みは、広報室広報課 ☎570局 2236へ  
【本紙は再生紙を使用しています】  
【印刷】株式会社 センリンプリンテックス(門司区)



編集 小倉南区役所区民生活課  
☎951局4111(代表)



文化記念公園(日本庭園)

問い合わせは、小倉南保健福祉センター保健福祉課☎951局4111内線621へ。

### ネズミの駆除を

ネズミを駆除するには、冬が一番適しています。  
ネズミの駆除についての相談は、防疫所駆除係(小倉北区井堀二丁目7-1、☎951局6636)へ。

なお、防疫所では、ネズミの駆除薬を無料で差し上げます。

### 精神保健シンポジウム

精神障害者の就職問題についての討論会です。入場無料。  
【日程】 1月25日午後1時30分～3時30分、小倉南市民センターで。

### 目の不自由な人にお勧めください

「点字市政だより」か「声の市」

2月5日の北九州市長選挙から、次の住所地の人の投票所が変わります。

## 高血圧が気になったら

食と健康教室

高血圧予防のための調理実習や運動実技などを行います。

先着30人。材料代800円。

●日程 2月8日・16日の午前9時30分～午後2時30分、小倉南保健福祉センター(保健所)で。

●問い合わせ 小倉南保健福祉センター保健福祉課☎951局4111内線613へ。

### 投票所が変わります

政だより(カセットテープ)を無料で配布しています。  
申し込みは、広報室広報課☎951局2236へ。

行政相談 1月19日・26日の午前10時～午後3時、小倉南区役所。

心配ごと相談 いずれも午前10時～午後3時。▼毎週火曜・木曜日 小倉南市民センター ▼毎週金曜日 小倉南区役所曾根出張所。

土 4 18 25  
金 3 10 17 24  
木 2 9 16 23  
水 1 8 15 22  
火 7 14 21 28  
日 5 12 19 26

土 7 14 21 28  
金 6 13 20 27  
木 5 12 19 26  
水 4 11 18 25  
火 3 10 17 24 31  
日 2 9 16 23 30



神様、私のお祈り聞いてください。一筆もあつて頂くと。1月1日、東山八幡神社で。

### 無料相談

問い合わせは、小倉南区選挙管理委員会☎951局4111内線217へ。

法律人権特別相談 1月17日午後1時～4時、小倉南区役所で。  
交通事故相談 1月18日午前9時～午後4時、小倉南区役所で。

## 婦人ダイヤル

☎661局1123

婦人に関する家庭、教育、健康、労働などの相談をお受けします。  
【相談受け付け】 月曜～金曜日(祝日は休み)の午前9時～午後4時30分。

ご寄付感謝します 【小倉南区社会福祉協議会へ】 ▼香典返し 原口由美(西貫二) 鍛冶喜美子(星和台二) 林芳江(若園二) 丸林サタエ(若園二) 小森文雄(若園二) 美濃部勝一(長行東二) 植村定治(長野本町二)。(敬称略)

### 中央図書館

☎571局1481

休館日は、月曜日、1月17日・31日。貸し出し無料。

1月の自動車文庫

1人4冊以内で、次の巡回日まで貸し出します。約40分間停車。  
▶19日午後2時30分から=吉田団地・民岳池横。

---

### 企救こどもと母のとしよかん

☎951局4111内線644

休館日は、月曜日、1月31日。貸し出し、催しとも無料。  
★紙芝居とよみきかせ 毎週土曜日の午後2時～3時。

【日程】 2月15日午前9時～

★対象は、30歳以上の人。受診無料。内容は、歯と歯ぐきの検診や入れ歯のチェック、歯磨き指導など。

【日程】 2月10日・13日・15日の午前9時～11時、小倉南保健福祉センター(保健所)で。  
申し込みは、1月19日から、小倉南保健福祉センター保健福祉課へ。

★対象は、30歳以上の女性。受診料四百円。内容は、問診、視診、触診など。

【日程】 3月31日までに、表示のある医院、病院などで、診療時間中にどうぞ。

★対象は、40歳以上の人。

【日程】 2月1日・2日の午前9時～11時、小倉南保健福祉センター(保健所)で。

★対象は、40歳以上の人(女性) 受診料六百円。なお、39歳以下の女性や、66歳以上のの人などを対象にした無料の制度があります。

内容は、血圧測定、胸部X線間接撮影、尿・肝機能・コレステロール検査など。

【日程】 2月1日・2日の午前9時～11時、小倉南保健福祉センター(保健所)で。

## だより

問い合わせは、小倉南保健福祉センター保健福祉課☎951局4111内線614へ。

★対象は、35歳以上の妊婦さん。受診料は、▼35歳～39歳の人 二千元 ▼40歳～65歳の人 五百円。なお、66歳以上の人、市民税非課税世帯の人などを対象にした無料の制度があります。

【日程】 2月10日・13日・15日の午前9時～11時、小倉南保健福祉センター(保健所)で。  
申し込みは、1月19日から、小倉南保健福祉センター保健福祉課へ。

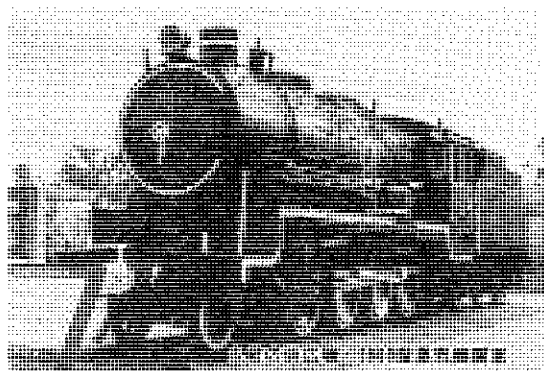
★対象は、30歳以上の女性。受診料四百円。内容は、問診、視診、触診など。

【日程】 3月31日までに、表示のある医院、病院などで、診療時間中にどうぞ。

★対象は、40歳以上の人。

本紙は再生紙を使用しています。印刷 株式会社 センリンプリンテックス(門司区)

# 若松区版



編集/若松区役所区民生活課 (代)☎761局5321



**★つきだせ交通安全、暴走族**  
 交通局二島営業所で12月21日、交通安全を願って、職員や警察署職員などが「つきだせ交通安全、暴走族」を合言葉に力強くもちをつきました。このもちは、地域の老人ホームや養護施設などに届けられました。

□市政だよりに掲載したあなたの写真を差し上げます。申し込みは、広報室広報課☎2236へ □本紙は再生紙を使用しています □印刷 株式会社 センリンプリンテックス(門司区)

**医師会無料検診**  
 各種検診のほか、健康相談や乳がん自己検診法の講習、家庭介護用品の展示も行います。  
**【日程】** いずれも2月18日午へ。

望検診名、住所、氏名、性別、生年月日、年齢、電話番号を記入のうえ、1月30日までに、若松区医師会(☎808若松区藤ノ木二丁目1-29、☎761局5367)へ。

後1時~5時、若松区医師会館で。定員七十人(五百人抽選)。成人病検診対象は、40歳以上の。内容は、診察、血圧測定、尿検査、肝機能検査など。結核検診は年齢制限なし。内容は、胸部X線間接撮影。乳がん検診対象は、30歳以上の人。内容は、問診、視診、触診。子宮がん検診対象は、30歳以上の人。大腸がん検診対象は、40歳以上の人。申し込みは、往復はがきに希望検診名、住所、氏名、性別、生年月日、年齢、電話番号を記入のうえ、1月30日までに、若松区医師会(☎808若松区藤ノ木二丁目1-29、☎761局5367)へ。

## 周望学舎の宿泊研修

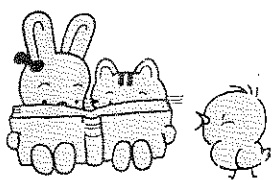
対象は、若松・八幡東・八幡西・戸畑区に住む60歳以上の人。先着四十八人。食事代等千五百十円。六十円で寝間着をお貸しします。  
**【日程】** 1月26日~27日(二泊二日)、年長者研修大学「周望学舎」(小倉北区新高田二丁目)で。なお、26日は、八幡西区役所前(午前10時)、戸畑駅前(10時30分)にバスで迎えに行きます。  
 内容は、「心と身体の健康法」「年長者の社会参加」「くらしに役立つ東洋医学」などの講義とレクリエーション。  
 申し込みは、1月19日から、周望学舎☎761局2626へ。

## ねずみの駆除を

伝染病を広めるねずみの駆除には、今が一番適した時期。効果を高めるため隣近所で一斉に駆除することをお勧めします。ねずみ駆除の相談は、防疫所西部駆除係(八幡西区八千代町、☎761局6030)へ。なお、ねずみの駆除薬を若松保健福祉センター(保健所)で、無料で差し上げています。

## 無料相談

いづれも若松区役所で。問い合わせは、若松区役所区民生活課☎761局0039へ。  
**行政相談** 1月17日午前10時~午後3時。国などの仕事に関する要望、苦情にお答えします。  
**法律人権特別相談** 1月20日午後1時~4時。金銭、土地、家屋、親族、人権などの問題について弁護士、人権擁護委員、法務局職員が相談に応じます。  
**心配ごと相談** 毎週水曜日の午前10時~午後3時。  
**年金相談** 毎週木曜日の午前10時~午後4時(船員保険は午前10時30分~午後2時30分)。



## 若松図書館

☎761局2942  
 休館日は、月曜日、祝日、1月17日、31日。貸し出し無料。  
**＝自動車文庫「いしみな号」＝**  
 1人4冊以内で次の巡回日まで貸し出します。無料。各場所に約30分間停車。時間は、⑦=午前10時30分~ ④=午後1時30分~ ②=2時30分~ ⑤=3時30分~。

- 【1月】** ▶20日=⑦深町公園  
 ①童子丸県住 ②大池団地 ③古前公園 ▶25日=⑦小石本村町  
 ④島田公民館 ▶26日=⑦小石営業所 ⑤高須東  
**【2月】** ▶2日=④協田漁協  
 ⑦電発社宅 ④鑑住団地 ▶3日=①藤ノ木公園 ⑤二島駅前団地 ④寺田団地 《以下次号》

## 島郷子どもと母のとしよかん

☎701局3991  
 休館日は、月曜日、祝日、1月17日、31日。貸し出し、催しも無料。  
**★子どもと母の読書会** 1月19日午前10時~正午。テキストは「ゆう太くんちのいぼり犬」。

# 弘川にこんな伝説が

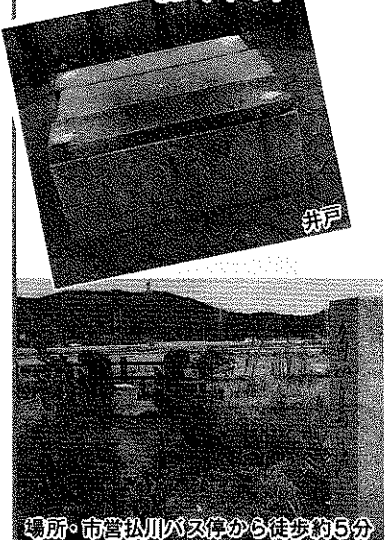
## 魚鳥池

むかし、仲哀天皇が神功皇后と共に筑紫の高の水門(現在の芦屋町)に船を進めた時、皇后は別の船で洞の海(洞海湾)に入ったが、弘川の鵜の巣あたりで干潮になり船が進まなくなった。案内役の高県主熊鷹は恐れ入ってすぐさま池をつくり、魚や水鳥を集めて皇后をお慰めしたという。

後の人は、この池を魚鳥池と呼び、石を組んで井戸にした。どんな日照りにも枯れず、おいしい水であったので人々は飲料水にした。

かつてこの付近は海辺であったが、貞享年間(1684~1688)に干拓され新田となった。

井戸は現在も水がわきでており、毎年7月31日に清掃し、魚鳥池神社で祭りをしている。



場所・市営弘川バス停から徒歩約5分





1  
日 1 8 15 22 29  
月 2 9 16 23 30  
火 3 10 17 24 31  
水 4 11 18 25  
木 5 12 19 26  
金 6 13 20 27  
土 7 14 21 28

2  
日 5 12 19 26  
月 6 13 20 27  
火 7 14 21 28  
水 8 15 22  
木 9 16 23  
金 10 17 24  
土 11 18 25



日本初の本格的洋式高炉として建設され、高炉の上部には創業時を示す「1901」の数字が掲げられています。全国的に高炉が取り壊されていく中、保存されることになりました。

## ご利用ください

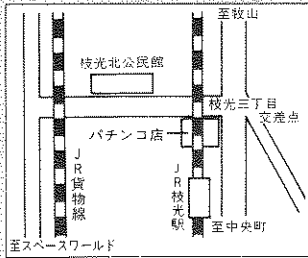
八幡大谷公民館にミニ展示コーナー「ぎゅらりーオオタニ」を開設しました。絵画や写真などの展示にご利用を。使用無料。使用期間30日以内。申し込み方法等詳しくは、八幡大谷公民館☎661局1092へ。

## ぎゅらりーオオタニ

なお、開設記念展「北九州市職員絵画クラブ作品展」を次のとおり開催しています。ぜひご覧ください。  
●展示内容 油絵約20点  
●展示期間 1月31日まで(17日と月曜日を除く)の午前10時～午後8時

## 投票所が変わります

2月5日の北九州市長選挙から、枝光北公民館移転に伴い次の住所地にお住まいの人の投票所が変わります。入場整理券で投票所を確かめてください。枝光五丁目、大宮町＝枝光小学校(前回選挙では枝光北公民館)。枝光四丁目1番～11番・13番～17番＝枝光北公民館(同、枝光小学校)。



講演会のお知らせ 「選挙と私たちの暮らし」をテーマに、次のとおり講演会を行います。入場無料。ご参加ください。  
★1月25日午前10時～11時10分、八幡東区社会福祉センター(八幡東区役所南側)で。講師は、政時義明・八見公民館館長。  
問い合わせは、八幡東区選挙管理委員会☎671局0801内線217へ。

## 痴呆性老人家族教室

どなたでもどうぞ。参加無料。参加者全員で介護の苦労や悩みを話し合います。  
【日程】 1月23日午後1時30分～3時30分、八幡東保健福祉センター(保健所)で。  
当日は、介護中のお年寄りをお預かりします。  
申し込みは、1月23日までに、八幡東保健福祉センター保健福祉課☎671局0801へ。

## 周望学舎の宿泊研修

対象は、八幡東・若松・八幡西・戸畑区に住む60歳以上の人。先着四十八人。食事代等千五百円(寮泊者は別に六十円が必要)。  
【日程】 1月26日・27日(二泊二日)、年長者研修大学校「周望学舎」(小倉北区新高田二丁目)で。なお、1月26日は、八幡東区役所西側(午前10時15分)と戸畑駅前(10時30分)に、バスで迎えに行きます。

## ねずみを駆除しましょう

伝染病を広めるねずみを駆除するには、冬が一番適しています。地域ぐるみで駆除すると効果が上がります。  
相談は、防疫所西部駆除係☎671局6030へ。

なお、ねずみ駆除薬を、八幡東区役所まちづくり推進課(☎671局0801)で、無料で差し上げます。

## 無料相談

問い合わせは、八幡東区役所区民生活課☎671局0039へ。

八幡図書館 休館のお知らせ  
八幡図書館は改修工事のため、1月30日から2月14日まで休館します。

## 天平の昔にあった板櫃川にまつわるお話

藤原 広嗣

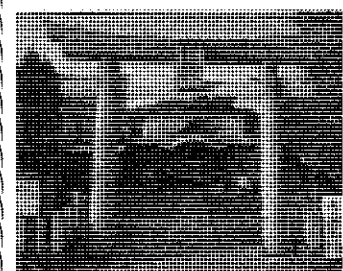
昔から人々の間で語り継がれてきたふるさとの話。このような昔話も最近では移りゆく時代の中に埋もれてしまいがちです。そこで、今回から八幡東区に伝わる昔話を四話紹介します。

今から千一百年ほど前、奈良の都に藤原広嗣という若者がいました。

藤原家をあまりよく思っていない人達が新しく天皇のおそばにつかえることになったため、広嗣は遠く太宰府の役人にさせられてしまいました。広嗣は自分を九州に追いやつた人達をひどくうらまいました。

そのころ、都では日照りが続くと人々は苦しんでいました。広嗣は天皇に「世の中が乱れるのは心のよこしまな者たちが天皇のおそばにつかえているからです。その者たちをお使いにならないように」と申し上げましたが、天皇は広嗣のいうことをきこうとはしませんでした。

不満がつのつた広嗣は、兵を集め、天皇のそばから悪人を追い払うのだといって東へ進みました。この知らせをうけた天皇も兵を集め、九州へ向かわせました。



板櫃川

かい合い、やがて両軍入り乱れ激しい戦いとなりました。結局広嗣軍は負け、広嗣は天皇方に首をはねられました。その後、太宰府に親世音寺というお寺を建てたため玄明というお坊さんが都から来ました。玄明は広嗣がうらんでいた人達の一人です。  
お寺が建つた祝いの式の途中、急に空が曇って辺りが暗くなり、雷が鳴り出しました。そこへ突然強い風が吹きつけると真っ黒い雲の中から大きな手が出てきて、玄明の首を引きちぎってしまいました。その首は遠く奈良の興福寺というお寺の庭に落ちました。この話を聞いた人々は、広嗣のたたりだといってふるえあがりました。

市政だよりに掲載したあなたの写真を差し上げます。申し込みは、広報室広報課☎671局2236へ  
本紙は再生紙を使用しています  
印刷 株式会社 センリンプリンテックス(門司区)

1 日 月 火 水 木 金 土  
 1 8 9 10 11 12 13 14  
 15 16 17 18 19 20 21  
 22 23 24 25 26 27 28  
 29 30 31

2 日 月 火 水 木 金 土  
 1 2 3 4 5 6 7 8 9 10 11  
 12 13 14 15 16 17 18  
 19 20 21 22 23 24 25  
 26 27 28



もちつきで  
 しっかりふれあい  
 ●楠橋小学校



6年生87人でついたモチ55kg。雑煮な  
 どで「私、14個食べたよ」。一部は隣の老人  
 ホームへ「長生きしてね」とプレゼント。

# 八幡西区版

1月15日号

編集 八幡西区役所区民生活課  
 〒806 八幡西区筒井町15-1 ☎(代表) 842局1441

市政だよりに掲載したあなたの写真を差し上げます。申し込みは、広報室広報課 ☎642局2236へ  
 本紙は再生紙を使用しています ☎印刷 株式会社 センリンプリンテックス(門司区)

## SAIJKI 西★事★記

**■区制20周年記念のケーブルテレビ番組**  
 八幡西区区制20周年を記念して行われた次の行事が、北九州ケーブルテレビ5チャンネルで放送されます。  
 ▶まちづくりフォーラム「ウエスト20」= 1月16日～29日の午前10時30分～正午、午後2時30分～4時、6時30分～8時(土曜日、日曜日は午後2回だけ)。  
 ▶スーパーゲートボール= 1月20日～4月7日の毎週金曜日午前8時～9時。  
 問い合わせは、八幡西区役所まちづくり推進課 ☎642局1441内線260へ。

**■ジャングル大帝など12本の親子映画大会**  
 1月22日午前10時～正午と午後1時～3時、八幡西市民センターで。入場無料。  
 問い合わせは、八幡西中央公民館 ☎641局7700へ。

**■周望学舎の宿泊研修**  
 1月26日～27日(1泊2日)、周望学舎(小倉北区新高田二丁目)で。26日午前10時、八幡西区役所前までバスで迎えに行きます。  
 対象は、八幡西・八幡東・戸畑・若松区に住む60歳以上の人。先着48人。受講料1150円(寝間着は別に60円)。  
 「心と身体の健康法」「くらしに役立つ東洋医学」などの講義とレクリエーションゲーム。  
 申し込みは、1月19日から、周望学舎 ☎591局2626へ。

**■所得税の還付申告相談**  
 2月1日～3日・6日・8日～10日の午前10時30分～午後4時、黒崎消費生活センター(メイト黒崎6階)で。生命保険外交

問い合わせは、八幡西区役所区民生活課 ☎642局0039へ。  
 交通事故相談 1月24日午前9時～午後4時、八幡西区役所で。  
 心配ごと相談 毎週水曜・金曜日の午前10時～午後3時、八幡西市民センターで。1月25日午後1時～4時は弁護士が面談。  
 法律人権特別相談 1月27日午後1時～4時、黒崎消費生活センター(メイト黒崎6階)で。

員や検針・集金の人など事業所得のある人は除きます。  
 問い合わせは、八幡税務署 ☎671局6531へ。

**■選挙の投票所が変わります**  
 2月5日の市長選挙から、次の投票所が変わります。入場整理券を確かめてから投票所へどうぞ。

旧	新
八幡養護学校体育館	穴生公民館
本城公民館	本城小学校体育館
香月児童館	香月公民館
◎三ツ頭公民館(大字浅川1332-2)	◎三ツ頭公民館(大字浅川1394-15)

問い合わせは、八幡西区選挙管理委員会 ☎642局1441内線216へ。

**■年長者の家族介護者教室**  
 2月9日～3月23日の毎週木曜日午後1時～3時、西部障害者福祉会館(若葉一丁目)で。先着15人。調理実習の材料費は実費。  
 年長者の介護の知識や技術を教えます。  
 申し込みは、1月18日から、西部障害者福祉会館 ☎645局1300へ。

**■60歳以上の初心者ワープロ教室**  
 2月20日～3月18日の午後1時30分～3時30分、熊西公民館で。Aコースは毎週水曜日と土曜日、Bコースは毎週火曜日と金曜日。定員各コース10人(抽選)。

受講無料。  
 申し込みは、往復はがきに、住所、氏名、年齢、性別、電話番号、希望コースを書いて、2月6日までに、北九州市老人クラブ連合会(☎804戸畑区千防一丁目1-25、☎871局2910)へ。

**■ねずみの駆除薬を無料であげます**  
 伝染病を広めるねずみの駆除は、冬が一番。地域ぐるみですと効果が上がります。駆除薬は、防疫所西部駆除係(八幡西区八千代町1-37、☎631局6030)で配布しています。



●問い合わせは、八幡図書館 ☎671局1123へ。  
 ●自動車庫 時間は、㉞=午前10時30分～11時 ㉟=午後1時30分～2時 ㊱=2時30分～3時 ㊲=3時30分～4時です。  
 【1月】▶19日=㉞大原団地53棟 ㉟光貞台東公園 ㊱県営千代ヶ崎団地 ㊲市営本城団地 ▶20日=㉞沖田区会公民館 ▶25日=㉞松寿山ニュータウン児童公園 ㊱千代ヶ崎団地2 ㊲住宅団本城西団地 ▶26日=㉞浅川日の峯一と楠橋高江藤緒方組前 ㊱浅川本村さつき 【2月】▶2日=㉞泉公社浅川団地 ▶3日=㉞黒崎産業大畑アパート ㊱幸神大畑 ㊲市営幸神西団地3棟 ㊳三菱化学幸神アパート。 <以下次号>  
 ●八幡図書館の臨時休館 1月30日～2月14日は、改修工事のため臨時休館します。

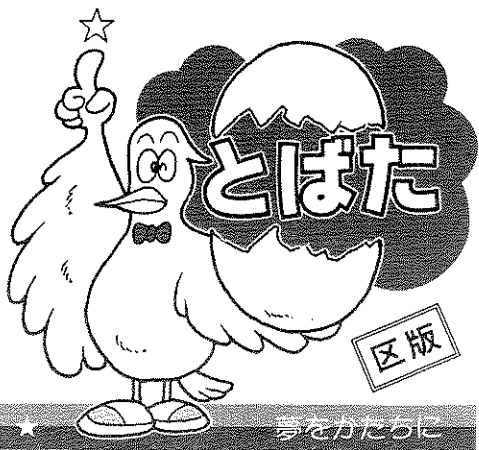
### 風は西から

戦苦闘…完成品を思わず抱きしめていました。(12月10日、熊西公民館)  
 ☑おいしく楽しくチャリティもち祭り 「きねつきもち」は伸びがよいのよねー」と大好評。300kgのもちがたちまち完売。バザーやゲーム大会などもあって、2000人の笑顔が、寒風を吹き飛ばす勢いでした。(12月17日、御手洗公園)

新年を手作りのしめ飾り 30人の小学生とオーストラリアの高校生2人が、しめ飾り作りに初挑戦。ワラを相手に悪

無料相談





編集 / 戸畑区役所区民生活課 ☎871局1501

**戸畑図書館**  
☎871局3464

※休館日は、月曜日、祝日、1月17日・31日。  
★成人読書会 1月19日午前10時～正午。無料。テキストは、井深大著「わが友本田宗一郎」。

---

**戸畑こどもと母のとしよかん**  
☎881局5155

※休館日は、月曜日、祝日、1月17日・31日。  
★ダンボのじかん 毎週金曜日の午前10時30分～11時。無料。絵本の読み聞かせ、手遊びなど。

---

**戸畑駅ビルこどもと母のとしよかん**  
☎882局3822

※休館日は、月曜日、祝日、1月17日・31日。  
★こどもの本を読む会 1月26日午前10時～正午。無料。テキストは、ヤンソン著「たのしいムーミン一家」。  
★小さい子の絵本のじかん 毎週水曜日の午前10時30分～11時。無料。絵本の読み聞かせ、歌遊びなど。

**周望学舎の宿泊研修**

対象は、戸畑・若松・八幡東・八幡西区に住む60歳以上の人。先着四十八人。食事代等千五百十円（寝間着を借りる人は別に六十円が必要）。

【日程】 1月26日・27日（泊二日）、年長者研修大校「周望学舎」（小倉北区新高田）予定。なお、1月26日は、戸畑駅前（午前10時30分）にバスで迎えに行きます。

内容は、「心と身体の健康法」「くらしに役立つ東洋医学」等の講義とレクリエーション。申し込みは、1月19日から、周望学舎 ☎87局2626へ。

**無料相談**

問い合わせは、戸畑区役所区民生活課 ☎87局0039へ。

【年金相談】 1月18日・23日・30日、2月6日の午前10時～午後4時、戸畑区役所。

【心配ごと相談】 1月19日・26日、2月2日・9日の午前10時～午後3時（1月19日は4時まで）、戸畑区役所。1月19日午後1時～4時は、弁護士が相談に応じます。

【法律人権特別相談】 2月6日午後1時～4時、戸畑市民会館。弁護士ほかが面談します。

【交通事故相談】 2月9日午前9時～午後4時、戸畑区役所。

**けんこう検診**

申し込み・問い合わせは、戸畑保健福祉センター保健福祉課 ☎87局4529へ。

【胃がん検診】 ★対象は、35歳以上の。先着五十人。料金は、▼35歳～39歳の人へ二千円 ▼40歳～65歳の人へ五百円。

【大腸がん検診】 ★対象は、40歳以上の。受診料二百円。

検診は年齢制限がありません。受診料六百円（痰の検査は別に九百円が必要）。39歳以下の女性や66歳以上の人などを対象にした無料の制度があります。

血圧測定、尿・脂質・肝機能検査、胸部X線間接撮影など。

【日程】 毎週火曜日の午前9時～10時30分、戸畑保健福祉センター（保健所）で。

66歳以上の人などを対象にした無料の制度があります。内容は、問診と便の潜血反応検査（検査用キットを持ち帰り、後日、戸畑保健福祉センターへ持ってきてください）。

【日程】 3月までの毎週火曜日午前9時～10時30分、戸畑保健福祉センター（保健所）で。

【歯ツピ検診】 ★対象は、30歳以上の。無料。歯と歯ぐきの検診や入れ歯のチェック、歯磨き指導など。

【日程】 2月7日午前9時～10時30分、戸畑保健福祉センター（保健所）で。

- 土 4 18 25
- 金 3 17 24
- 木 2 16 23
- 水 1 15 22
- 火 7 14 21 28
- 月 6 13 20 27
- 日 5 12 19 26

- 土 7 14 21 28
- 金 6 13 20 27
- 木 5 12 19 26
- 水 4 11 18 25
- 火 3 10 17 24 31
- 月 2 9 16 23 30
- 日 1 8 15 22 29

**コミュニケーション講座**

テーマは、「ビジネスにおける上手な話し方」「よりよい人間関係」。入場無料。

**こんにちは 市民相談**

とき 1月18日午後2時～4時

ところ 戸畑大谷公民館

道路、下水道、公園、ごみの問題など、お気軽に要望や苦情をど

うそ。血圧測定・健康相談も行います。無料。

問い合わせ 戸畑区役所区民生活課 ☎87局0039へ。

【成人病・結核・肺がん検診】 ★対象は、40歳以上（女性は18歳以上）の人。結核

【成人病・結核・肺がん検診】 ★対象は、40歳以上（女性は18歳以上）の人。結核

2月5日の北九州市長選挙に伴い、戸畑区選挙管理委員会事務局が1月21日～2月4日の間、戸畑市民会館展示室に移転します。不在者投票（1月22日～2月4日）も同館で行います。

問い合わせは、戸畑区選挙管理委員会事務局 ☎83局2140へ。

【寄付感謝します】 《敬称略》

【戸畑民生事業協会へ】 ▼香典返し ↓ 下河邊智久（沢見二日野ミル（牧山二） 小石昌三（二枝四） 【戸畑区社会福祉協議会へ】 ▼香典返し ↓ 来六郎（中原東一） 坂田キクエ（境川二）。

**戸畑区役所市民ロビー**

ユニークな手づくり作品や変わりだね収集品など、ちょっと違う「おもしろ企画」を市民ロビーで披露しませんか。もちろん、絵画や写真、陶芸等の展示も大歓迎です。お気軽にどうぞ。展示無料。

★申し込み 戸畑区役所区民生活課 ☎881局0039へ。

**おもしろ企画**

オオ、怪鳥の化石だ！

ワイ展示会ができるネ

★おもしろ企画探検隊

市政だよりに載ったあなたの写真を差し上げます。申し込みは、広報室広報課 ☎87局2236へ

本紙は再生紙を使用しています

印刷 株式会社 センリンプリンテックス（門司区）