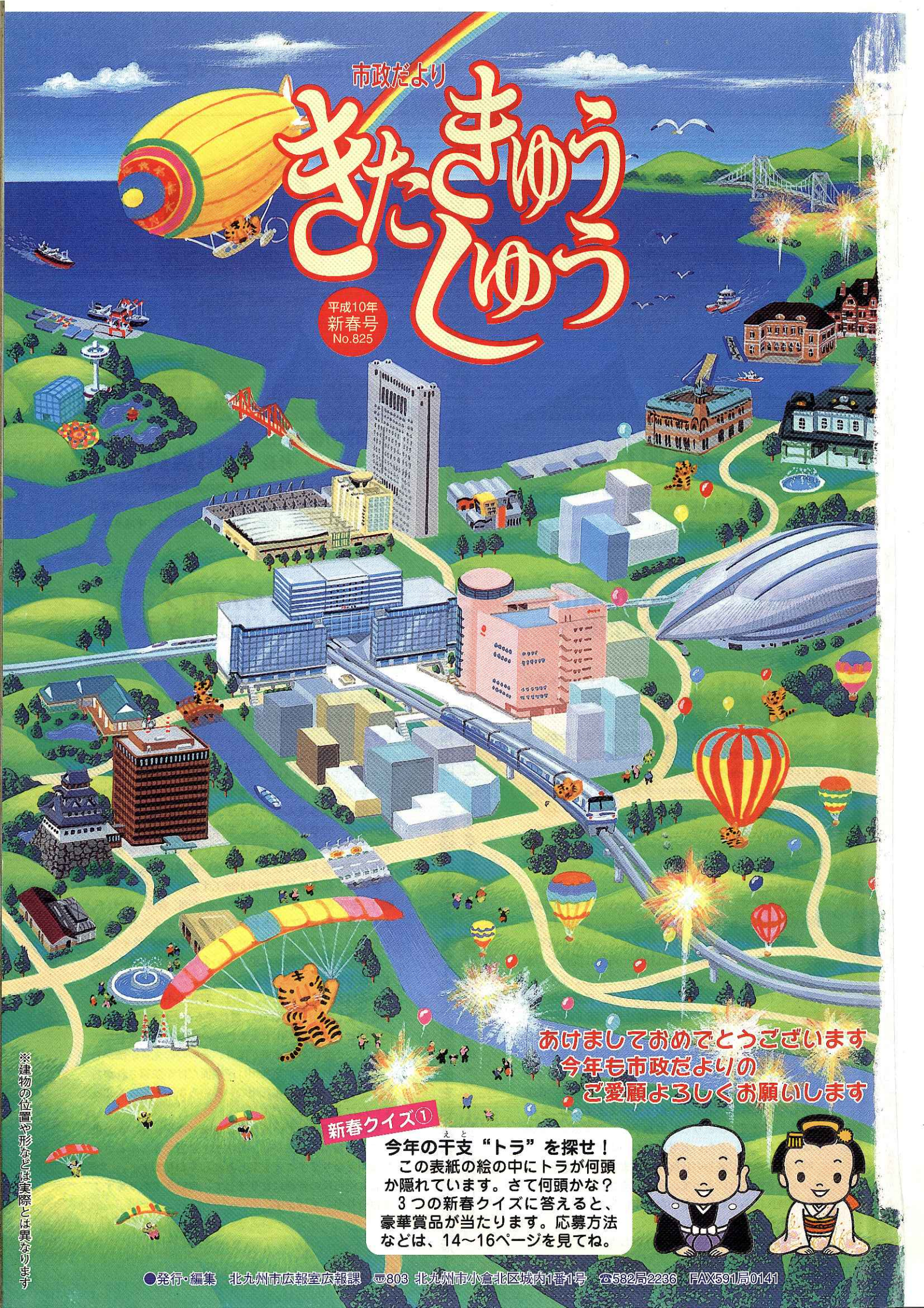


市政だより

きたまゆう きたまゆう

平成10年
新春号
No.825



あけましておめでとうございます
今年も市政だよりの
ご愛顧よろしくお祈いします

新春クイズ①

今年の干支“トラ”を探せ！
この表紙の絵の中にトラが何頭
か隠れています。さて何頭かな？
3つの新春クイズに答えると、
豪華賞品が当たります。応募方法
などは、14～16ページを見てね。



※建物の位置や形などは実際とは異なります



九州電力株式会社
社長 鎌田迪貞さん

かまたみちさだ さん：小倉市（現在の小倉南区）出身で、高校時代までを北九州市で過ごした。昭和33年、九州電力株式会社に入社。常務、副社長を歴任の後、平成9年社長に就任。63歳。

希望に満ちた街づくり ますます自慢できます

北九州市の皆様、新年あけましておめでとうございます。

私はふるさと北九州を離れて四十数年になりますが、やはり生まれ育った北九州のことを何かにつけ思い起こします。

今年は、市制35周年を迎え、北九州の浮揚とイメージアップにつながるATM（アジア太平洋インポートマート）をはじめとしたさまざまなプロジェクトの完成がめじる押しと聞き及んでおります。また、新北九州空港や環境事業への取り組みなど、将来を見据えたプロジェクトも動き始め、希望に満ちた新しい北九州づくりも順調に進んでいるとのことで、まことに喜ばしい限りです。

夏には、松本清張記念館が竣工するとのことですが、鷗外、葦平などの北九州文学や小倉祇園、合馬の竹の子、玄海の魚、酔えば口ずさむ歌謡曲等々、ふるさと北九州を思い起こさせるものであり、また私の自慢の数々です。

そして、今一つ誇りに思っているのが自然の豊かさです。百万都市で、三方を海に囲まれ、これほど緑豊かな都市をほかに知りません。私は、現在の小倉南区で生まれ育ちましたが、元旦には、雪に埋もれた山懐の若水を、福茶用として初日の出とともにくみ取っておりました。当時は、小倉にもよく雪が降り、その時の光景が懐かしく思い出されます。北九州は産業面だけが強調されがちですが、多くの方に北九州のいろいろな面を幅広く知っていただきたいのです。

現在取り組まれているさまざまなプロジェクトが21世紀には大輪の花を咲かせ、ますます自慢できるふるさと北九州となりますことを楽しみにしております。

北九州市民の皆様にとりまして、良い年でありますようお祈り申し上げます。

第一章

ふるさと北九州市へのメッセージ

北九州市は、今年市制三十五周年を迎えます。節目の年を迎え更なる飛躍を目指す北九州市に、「ふるさと頑張れ」と寄せられた一つのメッセージを紹介いたします。



西日本鉄道株式会社
社長 明石博義さん

あかしひろよし さん：小倉市（現在の小倉北区）出身で、高校時代までを北九州市で過ごした。昭和33年、西日本鉄道株式会社に入社。平成9年社長に就任。昭和62年から63年にかけては、北九州市での勤務経験も持つ。61歳。

ふるさと 応援します北九州市 21世紀の豊かな街へ

あけましておめでとうございます。

「ふるさは遠きにありて思うもの」という詩もありますが、遠く離れていても、また近くに住んでいても、ふるさは、いつも気になる存在です。

ふるさとを離れて随分と長い期間が過ぎましたが、遠くからまた近くから北九州を見続けてきました。ただ一度だけ、昭和の最後の2年間、ふるさと勤務を致しましたが、友人や知人と長い間のブランクを感じずに交わることができ、大変に心地よい思いをしました。

折しも北九州市の各地で、活性化への取り組みが盛んになされており、私もそのひとつに参加して、夜遅くまで北九州の再生のために何をすべきか熱心に議論したことも今は楽しい思い出です。

その後やがて、全市を網羅して、北九州活性化協議会が設立されたことは、そのような市民の熱意の現れであり、昭和63年から始まった北九州市ルネッサンス構想の実施と相まって、その後の北九州市の再生に向けての多面的な取り組みのスタートであったように思います。

今、そのルネッサンス構想に基づいて、新北九州空港建設などの4大プロジェクトをはじめ、諸々の計画が着々と進展している様子が、離れていてもよく分かります。新幹線の小倉駅に降り立っても、駅周辺の風景が一変しましたし、門司港レトロ地区でもそれなりの趣を漂わせております。そのほか、市内の至る所で新しい街を目指して変わりつつある様子がかがえます。私たちも、ふるさと応援団のひとりとしてお手伝いできることがあれば、協力していきたいと考えております。

時代はまだまだ厳しい状況にありますが、これらのプロジェクトの遂行によって、私のふるさと・北九州市が新しい時代にふさわしい豊かな都市に生まれ変わるものと楽しみにしております。

皆様のご多幸、ご発展をお祈り申し上げます。

第二章

新春 ふるさと 対談

田中浩二・JR九州社長 …… 末吉興一・北九州市長

小倉駅周辺の整備をはじめ、今、北九州市は大きく生まれ変わろうとしています。そこで、ご自身も北九州市を第二の故郷と言うJR九州社長・田中浩二さんに、鉄道とまちづくり、北九州市への思いについて末吉興一市長と対談していただきました。

北九州市のまちづくり 駅は大切な核になる

市長 あけましておめでとうございます。ありがとうございます。今日はお忙しいところ、ありがとうございます。

田中 おめでとうございます。今日はよろしくお願します。

市長 田中社長は高校三年間を北九州市で過ごされて思い入れも深いと伺っていますが、鉄道と北九州市のまちづくりの関係も密接なものがあるように思いますが。

田中 現在、北九州市には、二十五のJR駅がありますね。

市長 いえいえ、貨物の駅も含めると、二十八もの駅があります（笑）。一つの街にこんなにたくさんの駅がある都市は、全国的にもあまりありませんね。

田中 ええ、そして、その一つ、北九州市の玄関口・小倉駅が今春、生まれ変わります。実は、現在の小倉駅は昭和33年開業で、当時九州で初めて冷暖房完備のホテル付き「民衆駅」だったんですよ。

市長 「民衆駅」は民間資本を導入したという意味では、今で言う「民活」ですよ。いろいろな意味

で駅は時代の最先端だったということですか。

田中 そうですね。それが四十年ぶりに生まれ変わります。モノレールとJRとの交通の一大結節ですよ。これほどがっちり組み込まれた一体構造のものは、ほかになかなかありません。これは私もJRにとっても、大きな効果が期待できそうですね。

市長 市長になって十年、改めて振り返ってみても、北九州市のプロジェクトは駅に関するものばかりです。小倉駅周辺の整備をはじめ、ショッピングセンター「サ・モ

田中 JR九州発足後に新設された小森江駅や志井公園駅、今後、新設を計画しているスペースワールド駅、(仮称)東折尾駅、それにビール工場の整備計画のある門司駅周辺の整備もそうですね。

市長 ええ、北九州市の場合、駅とはい関係でまちづくりが進められていきます。でも、全国的に見ますと、鉄道があるために栄えたところとそうでないところがあります。線路で街の南北を遮断しま

すからね。いろいろな意味で、今で言う「民活」ですよ。いろいろな意味

経営感覚を身に付け 「市民第一」に

市長 ところで、JRも民営化して十年。田中社長には、ぜひ、その経営哲学を教えてください。私も含めて市の職員全部が、もっと経営感覚を身につけなければいけない時代です。

田中 私どもは、「お客様第一」と「地域密着」を経営理念としております。市役所であれば「市民第一」ということですかね。おかげさまで、国鉄時代の昭和62年六十六万人だった乗客数（一日平均乗車人員）も、平成8年には八十七万人に増えています。

市長 三割増ですよ。



都心が変わる ふるさと 北九州市が変わる

JR九州社長
田中浩二さん



地域振興につながる事業は JR九州も積極的に応援したい。

田中 ありがとうございます。ただ、これからは人口増が望めないから、厳しい時代になります。そのため、鉄道周辺の事業、新しい小倉駅もそうですが、駅ビル事業を積極的に展開していく必要があると考えています。また、広く海外からの観光客を視野に入れたホテル事業も、主要な観光地へ思い切って展開していきたいですね。

市長 「山紫水明」「温泉」もいいですが、「勉強観光」の北九州市はどうですか。

田中 勉強観光？

市長 ハイテク・ロボット産業の見学や公害防止技術などの研修などを中心に据え、それに門司港レトロなどの観光をくっつける。そうした新しい観光振興に取り組んでいます。

田中 なるほど、それは他都市にはない個性的な取り組みですね。

市長 市が経営という点で、ぜひアドバイスを。

田中 末吉市長になって、ハード面の整備は非常に進みましたね。門司港レトロや紫川周辺を含めた小倉都心部開発など、北九州市の発展には目を見張るものがあります。それに、新北九州空港など将来の北九州市の発展のカギを握る四つの大きなプロジェクトも着実に進んでいるようですね。

市長 ありがとうございます。平成17年度開港予定の「新北九州空港」は着々と工事が進んでいます。また、響灘地区の大水深港湾の整備も昨年末工事に着手できました。

田中 北九州市から大分市、宮崎市、鹿児島市を結ぶ「東九州自動車道」も早期実現に向けて動き出していますね。

市長 そうですね。また、学術・研究都市整備事業も、北九州大学の「仮称」国際環境工学部」の新設など具体化しつつあります。

田中 実に頼もしい。あとは、こ

れを市民生活に溶け込ませるソフトの知恵が必要ですね。

市長 おっしゃるとおりです。役所が今まで不得手だった「最小の経費で最大の効果を上げる」という経営能力が本場に試されています。実はそのための行財政改革にも着手しているんです。

田中 昨年、具体的な目標を掲げて、思い切った行革大綱を発表されましたね。

市長 ええ。この行革のポイントは、一つは簡素効率化であり、もう一つはお金の配分です。

たなかこうじさん：熊本県出身。小・中学校時代は大分県、高校時代は北九州市で過ごした。昭和35年に旧国鉄に入社。民営化に伴い九州に戻り、常務、専務、副社長を歴任の後、昨年6月九州旅客鉄道株式会社社長に就任した。「お客様第一」「地域密着」の経営理念の下、平成13年度の株式上場を目指している。59歳。

田中 限られた厳しい財政事情の中でですからね。

市長 はい。だから、強めるものは強め、削るべきものは削っていくかなくてはなりません。例えば、高齢化社会に対応して75歳以上の後期高齢者についての施策などには力を入れなくてはなりませんし、逆に、ごみ袋の有料化など市民に負担をお願いすることも出てきます。

田中 これから十年、二十年先のことを考えたまちづくりを進めなくちゃいけませんからね。

と一緒にさまざまな取り組みを行っていきたく思います。

最後に、正月ですから市民の皆さんに夢のある話をしていただくのがいいですね。

田中 そうですね。まず、関係機関で検討がなされている「関門ンティ電車構想（北九州市・山口県西部や、門司港駅・めかり公園付近の「観光列車」の計画ですね。運営方法や採算性などいろいろ課題はあると思いますが地域振興につながるから、早期実現に向けて協力していきたくですね。それから門司港レトロ地区での「鉄道記念館」の建設についても、市民の皆さんの期待に応えたいと思っています。貴重な文化財ともいえる鉄道の「歴史」を幅広く集めていきますよ。

市長 ありがとうございます。ぜひ一緒に頑張ってくださいませ。今日は忙しいところ、ありがとうございます。

田中 こちらこそ、有意義なお話ありがとうございました。

21世紀へ夢を 門司港に観光列車が走る

田中 北九州市のまちづくりで、もう一つ、私が高く評価しているのは「環境対策」です。これは、企業経営にとっても、都市経営にとっても、これからの重要なキーワードになってくると思います。そういう意味では、近年話題になっているCO₂（二酸化炭素）削減問題では、JRは環境に優しいですよ。

市長 エネルギー消費量も、車に比べればはるかに少ないですね。そういう意味で、「洞海湾横断鉄道」の私の発想の原点も「環境に優しい」ことだったんですよ。人の移動は止められませんから、田中 ですから、その移動手段を車から軌道に変えていく発想ですね。

市長 その通りです。そうした意味でも、JRさんとは共通の認識

末吉興一
北九州市長



環境にやさしい鉄道を軸に これからのまちづくりは進む。

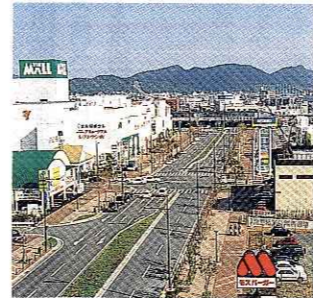
▼東田地区の整備：東田地区（八幡駅～枝光駅の海側）で、先端産業と文化、生活が融合する新しいまちづくりが進められています。それに伴い、平成11年にスペースワールド駅（八幡駅～枝光駅間）が開業の予定です。



黒崎駅西地区再開発ビル完成予想図

▲黒崎副都心の整備：市西部の商業中心地である黒崎駅周辺を副都心と位置づけ、それにふさわしい都市機能の充実を図ります。黒崎駅西側の再開発ビルの建設や、岸の浦地区の医療・福祉拠点としての整備などが予定されています。

▼門司港レトロ地区の整備：国指定重要文化財である門司港駅を中心に、都市型観光拠点として整備が進む門司港レトロ地区。今年3月には「門司港ホテル」、7月には「観光物産館」が完成する予定。いよいよ滞在型観光拠点に進化します。



▼北九州市の顔・小倉駅と駅周辺の整備：駅ビルにモノレールが乗り入れられ、交通の一大結節点となる新しい小倉駅。駅ビルには、約300室を持つホテルや店舗が入居するほか、駅南北を結ぶ公共通路等も整備されます。今春完成の予定です。また、駅の北側には物流拠点となるAIM（アジア太平洋インポートマート）が建設中で、今年4月にオープン予定です。

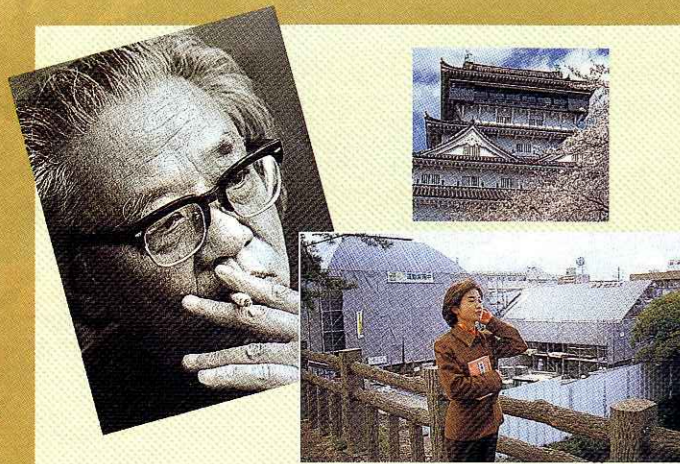


▲下曾根駅周辺の整備：昭和63年度から、市街地整備と住宅地の整備などを行ってきた下曾根駅周辺。平成7年に開業した大型ショッピングセンターなどの商業施設の充実もあり、市東部地域の核としての発展が期待されます。



▲民衆駅・小倉駅：昭和33年、民間資本を導入し、店舗などを盛り込んだ駅舎として建設された小倉駅。冷暖房完備のホテルつき民衆駅としては九州初のもので、当時話題となりました。

写真で見る 主な駅周辺整備



▲(仮称)松本清張記念館(8月オープン予定)

社会派推理小説をはじめ、歴史小説、古代史、現代史など、さまざまなジャンルにわたって創作活動を続けた作家・松本清張。その記念館が、生まれ故郷である小倉に誕生します。ご遺族の全面的な協力を得て、「人と作品、生きた時代」をさまざまな資料や映像を使って、体系的に展示・紹介。中でも、創作の源であった書斎や書庫などの『仕事の城』の再現や展示品は圧巻です。小倉城横に建設中。



▲新小倉駅ビル(春オープン予定) 地上14階、地下3階建てで、ショッピングゾーンとホテルからなるJR九州最大の駅ビルになります。

中央部にはモノレールが乗り入れ、駅の南口と北口を広場を思わせる大きな公共連絡通路が結びます。ショッピングゾーン「アミュプラザ」(3月14日(土)開業)には、ファッション、雑貨、食品、各種サービスなど、洗練された日常生活を提案する約200の専門店が大集合。九州初、北九州市初のお店も多く、流行に敏感な商品や情報が盛りだくさんです。「ステーションホテル小倉」(4月27日(月)開業)は、294の客室と大・中・小・和宴会場、3つのレストランを備え、駅の上という便利さに加え、気軽に利用しやすい料金というのが特長です。



▲(仮称)多目的ドーム(10月オープン予定) 競輪場、イベント会場、マルチメディアのテーマパークを融合させた、最大収容人数2万人の巨大ドームです。

競輪の開催日以外には、日本武道館級のコンサート会場や各種スポーツ・イベント会場として活用されるとともに、最先端のマルチメディア技術を使った立体3D映像(超一流スポーツ選手のプレイ、世界の大自然など)やバーチャルリアリティー(仮想現実)を使った対戦型サイクルレースゲームなどが楽しめます。小倉北区三萩野三丁目に建設中。



▲新小倉北区役所(12月完成予定) 地上8階、地下2階建てで市役所第二庁舎の全階と渡り廊下で結びます。

24時間発電や6万3000人分の飲用水備蓄など防災設備を充実。また、高齢者や身体障害者が利用しやすい建物になります。



▲(仮称)小笠原会館(9月末オープン予定)

茶道や華道、邦楽、書道など日本の伝統文化の体験・活動の場ともなる観光施設です。江戸時代の大名屋敷を再現した本格的木造書院造りの建物のほかに、展示・管理棟、日本庭園から成ります。庭園の池は、水面がかなり低い「のぞき池」とし、周囲を巡りながら景色が楽しめます。市役所横に建設中。

▼小倉井筒屋新館(秋オープン予定)

紫川マイタウン・マイリバー整備事業の一環として建設が進む小倉井筒屋新館。地上13階、地下2階建てで、暖みのあるアイボリーを基調色にパールでアクセントをつけた外壁、川側はガラス張りとし、開放感を演出します。水辺に開かれたときめきの商業空間は、21世紀の新しいデパート像を創出してくれるでしょう。



▲畑野水池「花と湖水の里」づくり(7月完成予定)

八幡西区の畑野水池を自然体験ゾーンにするため、湖を一周する遊歩道(足にやさしいタイヤのリサイクル素材を使用)や本格的なキャンプ場、川を生かしたせせらぎ広場、花名所、河内貯水池(八幡東区)に抜ける遊歩道などを整備しています。

今年は、新施設が次々に!

わくわくドキドキの市制35周年

今年は、北九州市が生まれてから35周年。そして、「人の集まる街づくり」がステップアップする年。市内のあっち、こっちに、北九州市を彩るステキな建物などが誕生するんです。オープンがとっても楽しみな新しい施設いろいろ。それらを一足早く、紹介しちゃいま〜♡(写真は平成9年11月下旬に撮影したものです)



オープンシティ 北九州



「オープンシティ北九州」とは、新しく完成する施設のオープンイベントを中心に、毎年行われている地域の祭りイベントを特別にグレードアップして構成される市制35周年を祝うお祭りの総称です。4月から半年以上に渡って開催。新小倉駅ビル多目的ドーム、AIMを主要会場にして、市内各地でビッグで魅力的な祭りイベントを繰り広げます。(内容は、市政だより3月15日号で紹介)。

オープンシティ 北九州を



▲AIM(アジア太平洋インポートマート、4月オープン予定) 地上8階、地下1階建てで国際流通ビジネスの拠点施設になります。また、大型展示場も併設。既存ノ



の西日本総合展示場と併せることで、超ビッグな見本市の開催が可能になります。小倉駅北口地区に建設中。そして、駅からAIM、駅南口一帯には、空中回廊も整備されます。



▲(仮称)門司港レトロ観光物産館(7月オープン予定)

団体客にも対応できるレストランや農・海産物の観光市場、テイクアウト(持ち帰り料理)の店などが入居する石積みのレトロな建物になります。また、近くには地ビール館も開業される予定なので、食の楽しさ急上昇ですね。



▲門司港ホテル(3月22日オープン)

地上9階建ての赤レンガ造りの本格的リゾートホテル。モダンさとレトロ感を融合させた外観、ワインセラー(ワイン貯蔵庫)を彷彿させる玄関、各階で異なるインテリア、海峡を展望できるレストランやカクテルバーなど非日常性を演出する仕掛けがいっぱい。また、結婚式場もあるところから、「レトロの街でウエディング」がこれからブームになるかも…♡

おなじみの旧大阪商船や昨秋できたレンガ造りのレストランなどがあります。これに、欧州風の巨大な門を表現したという、同ホテル正面の外観が加わるわけで、一帯の景観はたまらなくエキゾチックになるでしょう。

恭賀新喜

ちょっぴりと中華でおめでとう



伝統的なおせち料理もおいしいけれど、おせちにあき

たら本場中国のシェフが教える簡単中華はいかがですか。

中国では、正月に縁起の良い名前の料理を食べると幸運

な一年になるといわれているとか。例えば、魚。中国語

で「魚」と「余」という字は、同じ発音をすることから、

正月に魚を食べると余裕のある一年になるという意味が

あるそうです。さあ、今年中華を食べて、いつもと違

う気分で新年を迎えてみませんか。



大連餐館「あかしあ」
料理長

林 徳勝
ロムエムの



1962年中国遼寧省大連市に生まれる。81年料理人を志し、大連市の老舗料理店「大連群英楼飯店」に入店。94年大連市を代表する企業が経営するホテル「大連順発大酒店」のレストラン副料理長となる。同店の「あかしあ」出店に伴い、95年12月料理長として来日。



做法 料理の作り方

●糖酢魚

揚げ魚の甘酢あんかけ

作り方①魚(鯛、すずきなど)一匹に35gおきに骨まで切れ目を入れ、さらに身がとれないように切れ目が骨にそってつく。

②A(たけのこ、キクラゲ、にんじん、しょうが、にんにく)を薄切りにする。

③魚に塩をつけ、塩としょうゆ各少々を加えた水溶き片栗粉を魚につける。きつね色になるまでカリッと揚げ、皿に盛る。

④Bをさっといため、香りが出たらAを入れて、火が通ったところで酢(しょうゆ、砂糖)を、しょうゆ、酒少々、塩少々、中華スープ75gを加える。煮立ったら水溶き片栗粉でとろみをつけてから、③にかける。

●水餃子

水ギョーザ

作り方①小麦粉に水を加え、硬すぎず、軟らかすぎないようにこねてねかす。ねかした生地を一口大に切り、麺棒で伸ばして皮を作る。

②白菜、キャベツ、玉ねぎ、ニラを細かく切る。

③豚ミンチと細かく切ったえびに水少々を加え、粘りが出るまで混ぜ、しょうゆ少々を入れる。さらに粘りが出るまで混ぜ、長ねぎとしょうがのみじん切り、中華の素、ごま油、こしょう、野菜を加え、よく混ぜる。

④皮で中身を包む。沸騰したお湯でゆで、浮いたら出来上がり。

●鍋焼餅

焼ぎ餅

作り方①餅(大八個は酒塩、こしょう各少々をかけ、少しおく。小麦粉と卵を混ぜて衣を作る。長ねぎとしょうがは千切りに、にんにくは薄切りにする。

②餅に衣をつけ、両面をきつね色に焼き、鍋から出す。

③長ねぎとしょうが、にんにくをさっといため、香りが出たら、酒、中華スープ、しょうゆ、砂糖、中華の素各適量を加えてから②を入れ、煮つめる。煮つめたら、ごま油を加えさっといため、皿に盛る。

作り方①ボールにみじん切りにした豚肉200gとみじん切りにした長ねぎとしょうが、酒、塩、しょうゆ、中華スープ、中華の素各少々を入れよく混ぜる。

②キャベツ四枚をさつとゆで、水で冷やす。キャベツの水気をきり、①を包んで巻いて皿にのせ、十五分程度蒸す。水気をきり、一口大に切って皿に盛る。

③熱した鍋に油少々を入れ、塩、こしょう、酒、中華スープ、中華の素を煮立て、水溶き片栗粉を入れてとろみをつけ、ごま油を加えてから、②にかける。

作り方①いたけ二個を薄切りに、ピーマン(緑半個と赤半個)を整形に、長ねぎとしょうがをみじん切りにする。卵白五個分を固く泡立てる。中華スープに塩と中華の素を加えて沸騰させ、泡立てた卵白を浮かべて泡を消さないように火を通し、網じゃくしですくって皿に盛る。

②おきえびに塩とこしょう各少々、卵白一個分、片栗粉をまぶし、よく混ぜて、油であげる。

③熱した鍋に油を入れ、豆板醤と長ねぎ、しょうがをさつといため、香りが出たら、しいたけとピーマンを入れていためる。酒、中華スープ、砂糖、塩、こしょう、中華の素各少々を加えてから、②を入れてさつといためる。水溶き片栗粉を加えてとろみをつけ、ラー油とごま油を入れてから、①の上に盛る。

大連餐館

「あかしあ」へようこそ



北九州市と中国・大連市の友好都市締結15周年を記念して大連市に実在する歴史的建築物を複製した国際友好記念図書館(門司港レトロ口地区)。その1階に大連市を代表する木の名を冠する「あかしあ」がある。この店では、日本人の口に合うあっさり味の中国・山東料理を食することができる。「多くの人に大連市の食文化を知ってもらいたい」、笑顔で語る女主人・趙燕霞さん(写真上)。北九州市と大連市の友好の味をかみしめたい。



美術館の催し

●所在地=戸畑区西鞘ヶ谷町、☎882局7777。●休館日=毎週月曜日と12月29日(月)~1月1日(祝) (1月2日(金)から開館)。
●開館時間=午前9時~午後5時30分 (入館は5時まで)。

モディリアーニとその時代

1月18日(日)まで。観覧料は、大人1000円、高校・大学生700円、小・中学生500円。
モディリアーニ、ユトリロ、キスリングなど、1910年代~20年代に、各国からパリに集まった若き画家たち。彼らは後に、「エコール・ド・パリ」の画家、



モディリアーニ作「ベレー帽の少女」

たちと呼ばれ、どこか哀愁を帯びた独自の画風で、絵画史にひとつの時代を築きました。本展では、彼らの油彩画74点を展示します。

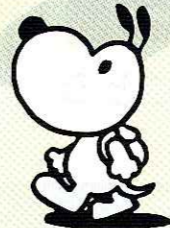


ユトリロ作「サンノワ通り」

★ ★ ★ そのほかの展覧会と催し ★ ★ ★

- ★冬の常設展 1月2日(金)~3月29日(日)。観覧料は、大人150円、高校・大学生100円、小・中学生50円。
- ★浮世絵と現代 1月2日(金)~25日(日)。観覧料は常設展と共通。明治時代の新聞錦絵を約20点展示。
- ★点展 1月13日(火)~18日(日)。入場無料。東亜大学デザイン科の学生の洋画や写真など約50点を展示。
- ★ピアノコンサート いずれも、午後2時~3時30分。入場無料。▶宮崎由紀子演奏のフランス音楽=1月4日(日) ▶クラシック音楽=1月18日(日)。

おでかけ



小倉城の催し

いずれも、小倉城(小倉北区城内、☎561局12110)で。
入城料が必要(※は無料)。
▼「迎え虎」送り虎の掛け軸の展示 1月1日(祝)~31日(土)
▼学生書道展 1月1日(祝)~15日(祝) ▼書き初め大会 1月2日(金)午前9時~午後1時 ▼大鏡餅重畳当て投票 1月1日(祝)~9日(金)。当選者発表は10日(土)。

おでかけ



国民宿舎めかり山荘の和布刈神事特別サービス

和布刈神事(1月28日(水)午前2時50分)の前日に、国民宿舎めかり山荘(門司区めかり公園内に宿泊する人に、神事にあわせて神社までの無料送迎や大浴場の深夜開放などを行います。予約は、国民宿舎めかり山荘 ☎321局5538へ。



▲和布刈神事

山田緑地の催し

いずれも、山田緑地(小倉北区山田町、☎582局4870)で。入園料が必要。

あなたがたつくる雪の彫刻展 1月4日(日)~2月28日(土)の積雪があった日。雪が積もった日に2人以上のグループで雪の彫刻を制作してもらい、後日、その作品の写真を展覧します。申し込みは、積雪のあった当日に、同園へ電話でどうぞ。

バードウォッチング 1月11日(日)午前9時30分~正午。先着五十人(二十人まで双眼鏡を貸し出します)。小学生以下は、保護

午前10時から ※おしるこ大会 1月15日(祝)正午~午後2時。グリーンパークの催し

いずれも、グリーンパーク若松区大字竹並、☎741局5587)で。入園料が必要。

オリジナルカレンダープレゼント 1月4日(日)午前9時から。先着十人に送呈。

頼田貯水池の野鳥観察 1月25日(日)午前9時30分~正午。先着六十人。雨天のときは、室内で講習。申し込みは、1月5日から、同園へ電話でどうぞ。

旧百三十銀行 ギャラリーの催し いずれも、おむね午前10時



▲旧百三十銀行

午後6時、旧百三十銀行ギャラリー(八幡東区西本町二丁目、☎661局9130)で。入場無料。月曜日は休館。
田口順二展 1月4日(日)~11日(日)。板橋川の風物詩を描いた作品約二十点を展示。
李基誠展 1月14日(水)~18日(日)。人の意識の閉合作業を表現した抽象画約十五点を展示。

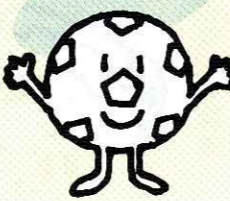
者同伴。申し込みは、1月4日から、同園へ電話でどうぞ。

テニス日本リーグ

1月15日(祝)~18日(日)の午前11時~午後5時、北九州穴生ドーム(八幡西区鉄砲一丁目)で。入場無料。

問い合わせは、教育委員会体育課 ☎582局2395へ。

スポーツ



体育施設の個人利用日

いずれも時間は、午前9時~午後9時(一部利用できない時間帯があります)。使用料が必要。総合体育館(☎652局4001) 1月4日(日)~7日(水)・9日(金)・13日(火)・14日(水)。北九州穴生ドーム(☎645局6688) 1月4日(日)~6日(火)~9日(金)・13日(火)・20日(火)~25日(日)・27日(火)・28日(水)・30日(金)31日(土)。

障害者のためのエンジョイスポーツデー

1月10日(日)午前10時~午後2時。障害者スポーツセンター(小倉南区春ヶ丘、☎922局0026)で。対象は、各種障害者手帳を持つ人。参加無料。

ンを行います。上靴は持参を。みんなで走ろう会

みんなで走ろう会

1月11日(日)午前9時30分、総合体育館(八幡東区八王寺町)に集合。参加無料。小雨決行。問い合わせは、北九州市体育協会 ☎582局2395へ。

自転車練習会

毎月第二・第四火曜日(祝日は除く)の午後2時~4時、交通公園(小倉北区井堀五丁目)で。対象は、13歳~60歳。練習経験者は65歳まで。の自転車に乗れない人。先着各日十五人。参加無料。

詳しくは、交通公園 ☎652局0169へ。

わいわいスポーツにぎやかレク

1月25日(日)午前9時30分~午後4時。総合体育館(八幡東区八王寺町、☎652局4001)で。参加費は、大人二百六十円、高校生百二十円、小・中学生八十円、66歳以上・5歳以下無料(別に保険料五十円が必要)。

夜宮青少年センターのスポーツ大会

いずれも、夜宮青少年センター(戸畑区夜宮一丁目)で。申し込みは、1月4日~16日(②は25日まで)。夜宮青少年センター ☎871局3465へ。

卓球大会(個人戦)

1月25

20成人祭 今年の会場はスペースワールド

★日時 1月15日(祝)午前11時30分から。新成人(昭和52年4月2日~53年4月1日生まれ)は入場無料(乗り物などは別途料金が必要)です。案内状をご持参ください。案内状が届かない場合は各中央公民館にお問い合わせを。

★内容 式典、アトラクション、着付け直しコーナーなど。
★問い合わせ先 次の各中央公民館へ。▶門司=☎332局0888 ▶小倉北=☎571局2712 ▶小倉南=☎941局4220 ▶若松=☎751局3683 ▶八幡東=☎671局6561 ▶八幡西=☎641局7700 ▶戸畑=☎882局4281。または、教育委員会青少年課 ☎582局2392へ。

※手作り成人祭も開催 いずれも、1月15日(祝)(前田公民館は14日(祝))。▶東谷公民館(小倉南区)=午前9時から ▶高須公民館(若松区)=午後1時30分から ▶二島中学校(若松区)=午後2時から ▶枝光北公民館(八幡東区)=午後1時30分から ▶前田公民館(八幡東区)=午後4時から。

市営バスの旅情報
申し込みは、交通局業務課 ☎7991局3311へ。①は大人、②は小学生以下を表します。
★黒川温泉湯治と露天風呂三昧 出発日は、1月7日~31日までの奇数日と、2月2日(月)・4日(水)・6日(金)・2泊三日六食付き。②二千三百四十円、③二千二百円。
★初午 祐徳稲荷神社参拝 出発日は、2月4日(水)。日帰り。弁当付き。④八千四百円、⑤四千八百円。
★釜山の権原生林と維新の里観光 出発日は、2月21日(土)・23日(月)・27日(金)・3月1日(日)。日帰り。昼食付き。⑥六千五百円、⑦四千七百円。

レトロ新春かるた(小倉百人一首)大会 1月11日(日)午前9時~午後4時、門司港駅2階で。参加無料。定員六十四人(抽選)。
A~Dのランクに分けて実施。申し込みは、はがきに、住所氏名、年齢、電話番号を書いて、1月6日までに、門司港レトロ倶楽部(☎801 門司区港町7-18 旧大阪商船内、☎332局0106)へ。



選抜女子駅伝北九州大会

子ども文化会館の催し いずれも、子ども文化会館(小倉北区下津四丁目、☎592局4152)で。入場無料。
子どもシアター 1月10日(土)午後2時~3時30分。「天使のわんちゃん」を上映。
新春ゲーム大会 1月11日(日)午後1時~4時。
※1月の休館日 毎週月曜日、1月1日(祝)~3日(火)、16日(金)。

児童文化科学館の催し いずれも、児童文化科学館(八幡東区桃園三丁目、☎671局4566)で。入場無料。
アニメ映画会 1月10日(土)午後2時~3時30分。雨天中止。

交通科学館の催し いずれも、1月15日(祝)、交通科学館(モノレール企救丘停留場そば、☎961局4301)で。入館料が必要。
アニメフェスティバル 午前10時50分、午後0時30分、3時の三回。各四十分開。「ミッキーのたのしい冬」など三本を上映。ミニSL体験乗車 午前11時30分~午後0時30分と、午後1時30分~3時。雨天中止。

日(日)。対象は中学生以上の人。中学生の部と一般の部があります。開始時間は、中学生の部が午前9時、一般の部が正午。参加費は、中学生二百円、高校生以上三百円。
②パドミントン大会(ダブルス) 2月1日(日)午前9時~午後5時。対象は高校生~30歳の人。A・B・C級の部があります。男女混合不可。参加費、人七百円。
スケート教室 いずれも、総合体育館で。時間は、①③④は午前10時~正午、②は午後6時30分~8時30分。対象は59歳以下の人(高校生以下は除く)。①③④は女性だけ。定員各三十人(抽選)。参加費三千五百円(③は二千七百円)。別に保険料一回五十円が必要。

冬季トレーニング教室 いずれも総合体育館で。時間は、①③④は午前10時~正午、②は午後6時30分~8時30分。対象は59歳以下の人(高校生以下は除く)。①③④は女性だけ。定員各三十人(抽選)。参加費三千五百円(③は二千七百円)。別に保険料一回五十円が必要。

申し込みは、往復はがきに、住所氏名、年齢、性別、電話番号、希望教室・コース、参加経験の有無を書いて、1月20日までに、総合体育館(☎805 八幡東区八王寺町4-1-1、☎652局4001)へ。
①女性トレーニング教室(火曜日コース) 2月3日~3月17日の毎週火曜日。
②男女フィットネス教室 2月3日~3月17日の毎週火曜日。
③女性トレーニング教室(水曜日コース) 2月4日~3月18日の毎週水曜日(2月11日は除く)。
④レディースシェイプアップ教室 2月5日~3月19日の毎週木曜日。
⑤男女シェイプアップ教室 2月6日~3月20日の毎週金曜日。

みんな観てネ♥ テレビ 新春TV番組

★98三首長対談 1月3日(土)午前7時30分～8時。KBC②で。麻生渡・福岡県知事、桑原敬一・福岡市長、末吉興一・北九州市長が'98年の福岡県、福岡市、北九州市のまちづくりについて語ります。

★サタデー北九州「空からあけましておめでとございます～平成10年の北九州市～」 1月10日(土)午前11時30分～11時45分。RKB④。平成10年完成の施設の話題を中心に、21世紀に向け変わりゆく北九州市の未来像を、北九州市長の話に空撮映像を交えながら紹介します。

★「北九州市新時代に向けて～末吉市長に聞く～」 1月1日(祝)～12日(月) (1日5～7回、各30分間)。ケーブルテレビJ-COM北九州①とケーブルテレビKCT⑤で。

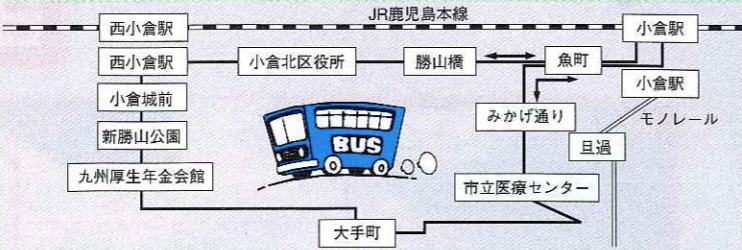
★「飛躍・発展する街 八幡西区」 1月1日(祝)～5日(月) (1日5回、各15分間)。ケーブルテレビKCT⑤で。

みんな乗ってネ♥ 都心循環バス 試行実験

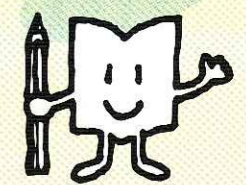
小倉都心部の交通混雑の緩和と回遊性を高めるため、主要施設と駅を結ぶ「都心循環バス」を走らせてます。試行期間中、ぜひご利用ください。

運行ルート=下のルート図のとおり、JR小倉駅を起点とし、右回り、左回りの両方向で運行(15分間隔)します。

料金=1回170円
問い合わせ=都市計画局交通計画課 ☎582局2518へ。



お知らせ



東折尾土地地区画整理審議会委員選挙人名簿を縦覧

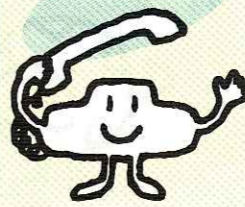
縦覧は、1月6日(火)～19日(月)午前8時30分～午後5時、東折尾区画整理事務所(八幡西区樋口町、☎621局5517)で。縦覧期間中に選挙人名簿に対する異議の申し立ても受け付けます。

いづれも、縦覧は、1月5日(月)～19日(月)の午前8時30分～午後5時(土曜・日曜・祝日は除く)。なお、縦覧期間中に意見書の提出ができません。縦覧場所は、①は都市計画局交通計画課(市役所13階、☎582局2518)で、②③④は都市計画局都市計画課(市役所13階、☎582局2451)で、⑤は建築局学術・研究都市整備室(市役所8階、☎582局2698)で。

①都市計画局交通計画課 計画道路は▼3号線(上)上津三丁目目小倉北区、川淵町、昭和一丁目、荒生田一丁目、高見二丁目、祝町一丁目、大蔵一丁目、上本町一丁目、末広町、中央一丁目以上八幡東区

▼本城弘川線(大字塩屋、大字

相談



戦傷病者などの援護に関する無料相談

いづれも、午前10時～午後3時。

▼1月9日(金)小倉北区役所
▼1月16日(金)八幡西区役所

戦傷病者や戦没者の遺族への援護、中国等からの引揚者や未引揚者への援護、旧軍人の恩給などの相談に応じます。

問い合わせは、福岡県援護課 ☎092-641-4741へ。

住宅無料相談

毎週月曜(金曜日)の午前10時～午後4時、建築局指導課「住宅相談コーナー」☎582局2531で。

また、次の特別相談も行っていきます。申し込みは、事前に各相談窓口へ電話でどうぞ。

③ 不動産トラブルなどの宅建相談
1月6日(火)・20日(火)の午後1時～5時、県建築住宅センター
④ 北九州事務所(市役所6階、☎582局4105)で。

女性のための法律無料相談

1月8日(水)午後6時～8時、レディスやばた(八幡東区尾倉二丁目)で。定員四人(抽選)。

弁護士が相談に応じます。

申し込みは、当日午前9時～正午に、レディスやばた ☎661局1122へ。

健康体力相談

1月21日(水)午後6時～8時、総合体育館(八幡東区八王寺町)で。対象は、高校生以上の人。参加費千円。

コンピュータによる体力測定、健康相談など。室内用シューズは持参を。

申し込みは、総合体育館 ☎52局4001へ。

外国人のための無料相談

いづれも、国際村交流センター(八幡東区平野一丁目)で。※の申し込みは、1月4日から、北九州国際交流協会 ☎662局0055へ。

1月18日(月)午後1時～4時。行政書士が相談に応じます。

※法律相談 1月24日(土)午後1時30分～4時30分。先着三人。弁護士が相談に応じます。

母子家庭の母親と寡婦のための無料相談

いづれも、母子福祉センター(小倉北区砂津二丁目、☎521局2177)で。

法律相談 1月21日(水)午後1時～4時。先着六人。慰謝料、相続などの相談に弁護士が応じます。申し込みは、1月5日から同センターへ電話でどうぞ。

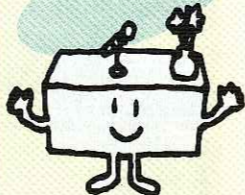
就職相談 1月23日(金)午後6時15分～8時15分。就職、転職などの相談に応じます。公共職業安定所の求人情報もあります。申し込みは、1月18日までに、同センターへ電話でどうぞ。

法律無料相談

1月23日(金)午後1時～4時、北九州弁護士会館(小倉北区金田二丁目)などで。先着七人。弁護士が相談に応じます。

申し込みは、1月7日午前9時から、県弁護士会北九州部会 ☎561局0360へ。

講演会

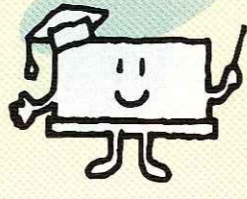


1月17日(土)午後1時30分～5時、小倉北中央公民館(小倉北区大門二丁目)で。入場料五百円。

演題は、「唐津・伊万里を語る」と「戦国の城・毛利元就の軌跡と北九州諸城の動向」。

問い合わせは、考古博物館 ☎592局3196へ。

講座



1月20日(火)午前10時～正午、戸畑消費生活センター(戸畑駅前)で。先着五十人。受講無料。番号通知サービスを中心にした電話の利用方法の講義。

申し込みは、1月5日から、戸畑消費生活センター ☎871局0428へ。

高年齢者のための中小企業経営セミナー

1月20日(火)・23日(金)・27日(火)・30日(金)・2月2日(月)・3日(火)の午前10時～午後4時、女性センター「ムーブ」(小倉北区大手町)ほかで。対象は、55歳～65歳の人。定員十五人(抽選)。受講無料。

中小企業の経営実務の講座です。1月13日(火)に面接選考会を行います。

申し込みは、1月5日～9日に、経済局雇用開発課 ☎582局2419へ。

親子工作教室 「模型飛行機を作ろう」

1月24日(土)午前9時30分～午後3時、夜宮青少年センター(戸畑区夜宮二丁目)で。対象は、小学生とその保護者。先着十五組。材料代四百円～千円。

申し込みは、1月6日から、夜宮青少年センター ☎871局3465へ。

女性の意見で、まちづくりに活!!

北九州ミズ21委員会の報告会と委員募集

◆報告会「未来のタネをまこう」 1月21日(水)午後1時45分～5時、女性センター「ムーブ」(小倉北区大手町)で。入場無料。

◆第6期の委員を募集 対象は、18歳以上の女性。定員21人(選考)。任期は、2年間(平成10年4月～平成12年3月)。

活動は、「人が集まるまちづくり」についての調査・研究のほか、市の施策に対する提言など。申し込み(1200字以内の作文が必要)は、1月30日まで。詳しくは、企画局企画政策室へ問い合わせを。申込書は、各中地区役所まちづくり推進課、各中央公民館、女性センター「ムーブ」にもあります。

都市の色彩賞

この賞は、美しい街づくりを進めるため、都市景観に配慮された優れた色彩を表彰するものです。今年度は、市民の皆さんから120通の推薦応募をいただき、写真の3つに決定しました。

問い合わせは、都市計画局都市美デザイン室 ☎582局2595へ。



Uターン年末年始相談コーナーを開設

12月29日(月)～1月3日(土) (1月1日は休み)の午前10時～午後4時、KMMビル4階(小倉駅北側)で。入場無料。

問い合わせは、経済局雇用開発課人材Uターン係 ☎0120局0299646へ。

自己防衛セミナー

いづれも、午後2時～4時、女性センター「ムーブ」で。定員各二十人(抽選)。受講無料。

1月5日(木)ストーカー撃退
2月12日(木)参加型自己防衛
2月19日(木)護身術
3月5日(木)セクハラ回避

申し込みは、はがきに、住所氏名、電話番号、郵便番号、年齢、就学前の有無を書いて、1月20日までに、女性センター ☎803小倉北区大手町11-4、☎583局3939へ。

外国人のための「にぎり寿司」教室

1月25日(日)午前11時～午後1時、国際村交流センター(八幡東区平野二丁目)で。対象は外国人。先着十人。材料費五百円。

申し込みは、1月6日から、北九州国際交流協会 ☎662局0055へ。

16ミリ映写機の操作技術講習会

1月25日(日)午前9時30分～午後4時30分、視聴覚センター(中央図書館内)で。先着四十人。受講無料。

申し込みは、1月6日から、視聴覚センター ☎561局3131へ。

再就職準備セミナー

2月5日(木)・12日(木)・19日(木)の午前10時～正午と3月14日(土)午後6時～8時(全四回)、女性センター「ムーブ」で。対象は、再就職を希望する女性。定員六十人(抽選)。受講無料。

申し込みは、往復はがきに、住所氏名、年齢、電話番号、郵便番号、就学前の有無を、11-4、☎583局3939へ。

新春クイズ②



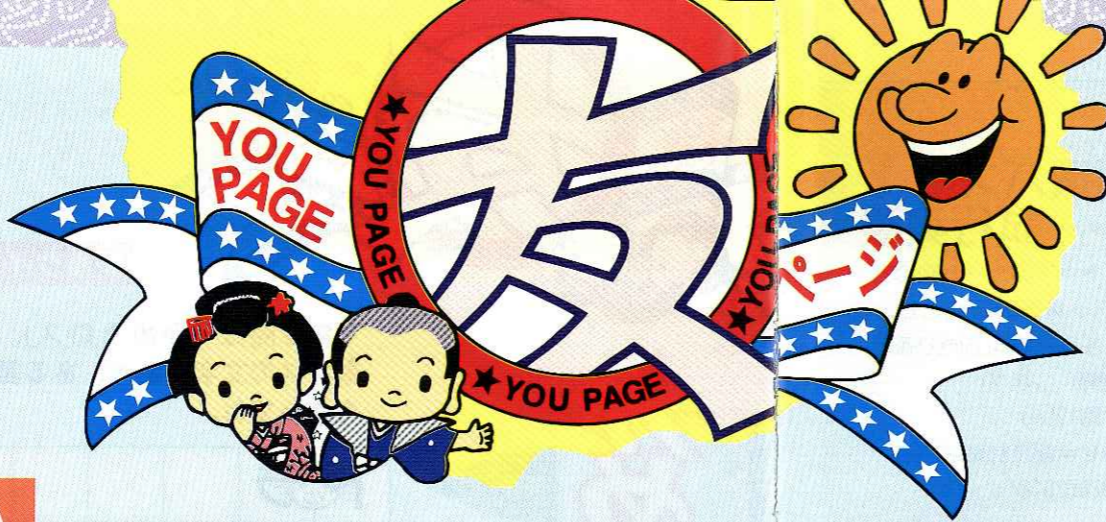
7つの間違い探し

2枚の写真を比べて、違っている部分を見つけね。間違いは全部で7つ(7画面)です。

A



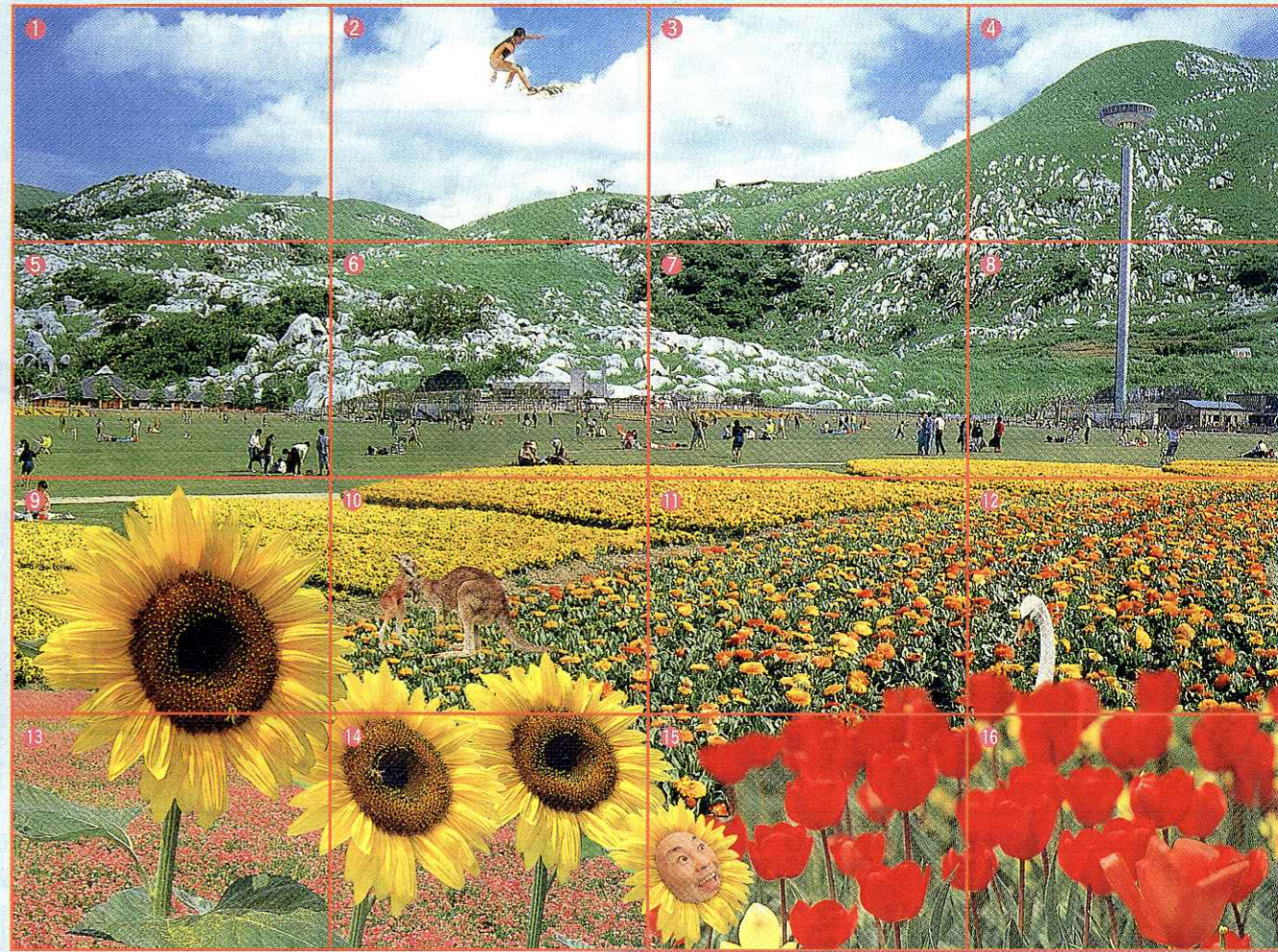
(印刷上のにじみや分割線・画面番号による消えなどは含まません)



さあ、新春の友ページは3問のクイズ。
第1問は、表紙のトラの頭数当て。
第2問は、大人気の「7つの間違い探し」。
そして第3問は、「カメクロス」。
3問とも答えて、新春豪華プレゼントをもらっちゃいましょう！(応募方法などは16ページを見てね♡)



B



写真は、平尾台、グリーンパーク、山田緑地などを合成したものです。

別府 シーサイドホテル 美松

小倉発 **13,400円~29,400円**
大人おひとり

- (往復JR券+1泊2食)
- 専用のパンフレットをご用意しています。詳しくは駅・ジョイロード支店まで。

JOYROAD 旅の予約センター **イイヨク**
TEL 092-482-1489
●営業日は平日(土休日休み) ●営業時間 9:30~18:00

主催/九州旅客鉄道株式会社
運輸大臣登録旅行業第005号
〒812福岡市博多区博多駅中央街1番1号
(社)日本旅行業協会会員

JR九州

1日の電気の使われ方と電源の組み合わせ

電気の需要は昼と夜、平日と休日、また季節によって大きく変化します。それぞれの電源の特徴を考慮し最適な組み合わせ(ベストミックス)で電気をつくっています。

九州電力 人をむすぶ、街をつなぐ

あけましておめでとうございます。
本年も、北九州市住宅供給公社をどうぞよろしくお申し込み申し上げます。

1998年も、公社は、市民のみなさまの快適な暮らしを応援します。

公社は、北九州市が設立した団体で、住宅の分譲および賃貸事業をはじめ、市営住宅の維持管理、住宅のリフォームなど、幅広い事業を展開する、市民の身近な住宅総合窓口です。

公社の物件紹介【只今申込み受付中!】

<ul style="list-style-type: none"> ● 遮光分譲住宅 (北米型輸入住宅) ● エバグリーン千代 ● 青葉台ニュータウン 	<ul style="list-style-type: none"> ● 分譲マンション (マルチメディアマンション) ● ウインミル中原 ● プリメール企救丘 ● ファミリーハイツ大蔵 	<ul style="list-style-type: none"> ● 賃貸マンション ● ルワーージュ天神町 ● ルワーージュ企救丘
---	---	---

信頼と責任の **北九州市住宅供給公社**

小倉北区鍛冶町2丁目2-26
☎ 541-4083(分譲)
☎ 541-4060(賃貸)

表紙 トラの数	○ 頭			
7つの 間違い探し	違いのある 画面番号			
かめ クロス	トラ			



新春クイズ③

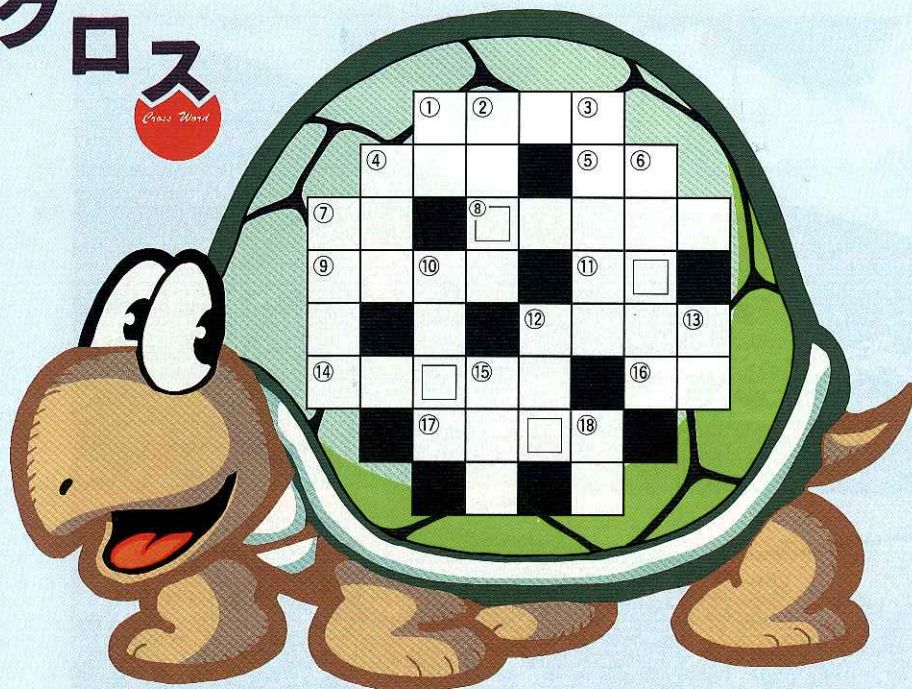
第3問は「かめクロス」。二重マスの文字を並べ、ある言葉を作ってね。

かめ

答え

ト

クロス



- ① 菅生(小倉南区、ナイアガラ(米国)といえは。
- ② 北九州市が発祥の地。メディアアドームもできてますます楽しみです。
- ③ 滝廉太郎作曲「○○○○○の月」。
- ④ 徳島県、高知県、愛媛県、香川県。四県そろえは?
- ⑤ 北九州ブランドの一つ。全国的に見ても北九州市でしか栽培されていない野菜。大葉○○○○○。
- ⑥ この冬のファッションの流行色。おとし屋さんでは、しゅうゆのことをこう言う。
- ⑦ 「朋有り○○○○○自り来る」。
- ⑧ フランスの医師で星占い師のノストラダムスには、この能力があったという。
- ⑨ 落語、講談、漫才などの大衆演芸を上演する日本古来の小劇場。
- ⑩ 風邪の季節です。外から帰ってきたら、手洗いとこれを忘れずに!
- ⑪ 子どもたちがお正月一番楽しみにしているもの。おとし○○。

- ① 京都や大阪の有料料亭で珍重されている合馬(小倉南区)の名産品。
- ② 「○○○が高い」。引き戸、ふすま、障子には付き物。
- ③ 今年の干支は寅。では去年は?
- ④ 必殺仕事人。中村主水の義母の口癖「○○殿」。
- ⑤ 現在は、本市の友好都市である大連市(中国)の一部。軍港で有名な地域。
- ⑥ 黒木瞳VS川島なお美で、とても話題になった小説「失○○○○」。
- ⑦ 通信教育、点字、学術刊行物、農産種苗を送る郵便は、第何種郵便物?
- ⑧ 魚の○○○○○場で、魚を飼育して、繁殖させる。
- ⑨ 「金鳳花」。さて何と読む?
- ⑩ 無くて七つあり、あって四十八もあるもの。
- ⑪ かつて英国のチャールズ首相が「大陸の真珠」と呼んだアフリカ中央部にある共和国。芸能人にもこの名前の人がいますね。

全問正解者の中から抽選で当たる

ステキな賞品と応募方法



ステキな賞品

- ① 門司港ホテルペア宿泊券=3人(門司港ホテル提供)
- ② 国民宿舎「めかり山荘」ふくフルコースペア食事券=3人(めかり山荘提供)
- ③ 大連(さんかん)餐館「あかしあ」(5人1組)食事券=1人(あかしあ提供)
- ④ レストラン「三井倶楽部」ペア食事券=3人(三井倶楽部提供)
- ⑤ マウンテンバイク=1人
- ⑥ 腕時計(スウォッチ製)=5人(56経済局提供)
- ⑦ スペースワールドファミリーフリーパス券(大人2人、高校生以下2人の合計4人で使えます)=5人
- ⑧ 同オリジナルバスタオル=10人(78スペースワールド提供)
- ⑨ 門司港レトロ福袋=5人(門司港レトロ倶楽部提供)
- ⑩ 図書券3000円=3人
- ⑪ 図書券1000円=10人
- ⑫ テレホンカード=15人。

応募方法

- ① 3問のクイズ(表紙のトラの頭数、7つの間違い探しの間違いの画面番号、かめクロスの答え)を考えよう。
- ② 上の解答用紙(使わなくても可)に、クイズの答えを書いて、はがきに張ってください。(余白には、あなたの住所、氏名、年齢、電話番号、市政だよりへの感想をお忘れなく)。
- ③ 1月20日までに、広報室広報課「新春号クイズ」係(☎803小倉北区城内1-1、☎582局2236)へ。
- ※当選者の発表は、2月15日号の市政だよりで行います。お楽しみに!!

タテのカギ

ヨコのカギ

■市政だよりに掲載したあなたの写真を差し上げます。申し込みは、広報室広報課 ☎582局2236へ
■本紙は再生紙を使用しています。印刷 株式会社センリンプリンテックス(門司区) ☎9703001F