

市政だより

またまゆう

平成10年

6/15

No.836

●発行・編集 北九州市広報室広報課 ☎803-8501 北九州市小倉北区城内1番1号 ☎582局2236 FAX591局0141



7月から

北九州市の一般ごみ収集が

指定袋制に変わります。

指定袋制については、
213ページをご覧ください。

特集 「ゴミと資源」

私のために 私たちのために

ごみハイランド

北九州市のごみ事情

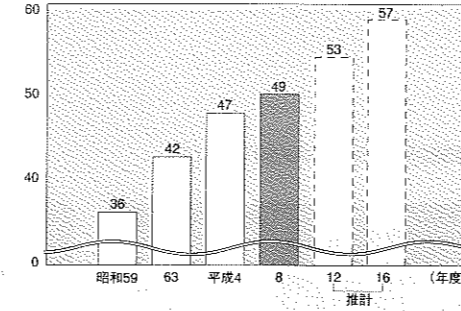
増え続けるごみと減量化対策

北九州市のごみ その現状と対策

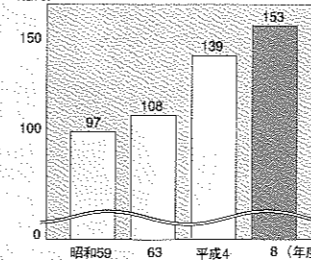
今、北九州市のごみは

増え続けるごみをどうするかという問題は、私たちの街・北九州市にとっても大きな課題となっています。平成8年度に出されたごみの量は、平成4年度に比べ約二万トン増の約四十九万トン、その処理にかかった費用は、約百五十三億円です。これは、市民一人当たりすると一万五千円もかかったこととなります。そして、増え続けるごみは、このままでは平成16年には五十七万トンにもなることが予想されています。こうした状況の中で、地球環境を守り、限りある資源を次世代に残すためにも、ごみの減量はぜひとも進めなければならぬ重要な課題なのです。

●ごみ処理量（一般廃棄物）の移り変わり



●ごみ処理経費（一般廃棄物）の移り変わり



ごみ減量化への これまでの取り組み

市では、ごみ処理重視型からリサイクル型への転換を目指して、これまでさまざまな取り組みを行い、一定の成果を上げてきました。例えば平成8年度の減量実績をみると、「資源ごみ収集」（かん・びん分別収集）で、約一万六千三百トン。これで、約七千万キロワット時（二十四万世帯の一月分）の省エネルギー効果を得られます。「集団資源回収団体奨励金制度（古紙回収など）」では、約一万四千八百トン。これは、直径十四センチ、高さ八センチの木を約三十万本守ったこととなります。

新たなごみ減量化対策の必要性

しかし、ごみの量は、再び増加傾向にあることから、ごみ減量へ向けて、さらに新しい取り組みを始める必要が出てきました。昨年11月から開始した、ペットボトルの分別収集もその一つです。そして、7月からは一般ごみ収集の指定袋制を開始します。

指定袋制を導入するのは、有料化によるコスト意識の高まりによる市民一人ひとりのごみ減量努力の促進、かん・びん・ペットボトル（資源ごみ）の分別の促進、ごみ出しマナーの向上とごみステーション周辺の美観保持、統一ごみ袋を使用することによる収集作業の効率化と安全性の確保を図るためです。市民のみなさんのご理解とご協力をお願いします。

知って役立つ！

指定袋制

Q&A



Q1 指定袋ってどんなもの？

A 市が週二回収集している一般ごみを出すときは、7月から、この袋を出していただくことになります。大が四十五リットル（一枚十五リットル）、小が三十三リットル（一枚十二リットル）です。



Q2 指定袋で出す一般ごみって？

A 一般ごみとは、家庭から出る生ごみや紙くずなどのごみで、市が週に二回収集しています。指定袋制度の対象となるのはこの一般ごみです。かん・びん・ペットボトルについては、これまでどおり毎週水曜日（祝日は除く）に中身が見える透明な袋で出してください。



Q3 無料で指定袋をもらえると聞いたんだけど？

A 7月の制度開始に向け、自治会を通じて、6月中旬に、一世帯当たり五十枚（大三十枚、小二十枚）の指定袋（試行袋）を無料で全世帯に配布します。届かない場合は、最寄りの町内会長が環境事務所に問い合わせてください。

Q4 ホランテアで清掃している人はどうなるの？

A 町内清掃やまち美化活動、その他のボランティア清掃に必要なごみ袋については、専用の無料袋（まち美化ボランティア袋）を環境事務所などで配布します。また、シール（まち美化ボランティアシール）も配布。このシールを貼れば、これまで配っている「無料ポリ袋」も使えます。

Q5 指定袋はどこで買えるの？

A 指定袋は6月下旬からスーパーマーケットやコンビニエンスストアなどで販売します。価格は、いずれも十枚一組、消費税込みで、大が百五十円、小が百二十円です。



8月中旬に、指定袋の「販売店一覧表」（7月1日現在のもの）を全世帯に配布します。



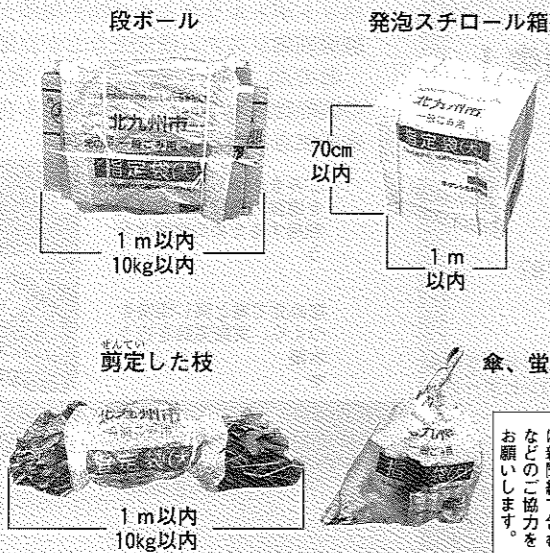
購入はこのステッカーのあるところ

必見！ 指定袋 に入りにくいものの “ごみ” 出し方法

指定袋に入りにくい段ボール、発泡スチロール箱、庭木の枝に限り、指定袋（大）を貼付のうえ、散乱しないように「ひも」などで結んで出してください。また、傘や蛍光灯のように長いごみは、若干、袋からはみ出しても結構です。

注意

段ボールや発泡スチロール箱の中にごみを入れないでください。



ごみに関する お問い合わせは

環境局計画課	582局2187
門司環境事務所	481局7053
小倉北環境事務所	571局4481
小倉南環境事務所	473局0381
若松環境事務所	701局2471
八幡東環境事務所	681局7881
八幡西環境事務所	631局5337
八幡南環境事務所	611局0510
戸畑環境事務所	881局4555



“生ごみ”土に帰す 自然の力でリサイクル

生ごみコンポスト化容器設置助成制度

問い合わせ 環境局資源化推進課
☎582局3896

地中にいるバクテリアや微生物の働きを利用して生ごみを堆肥に変える生ごみコンポスト化容器。この容器を購入する際（1世帯に2基まで）、市が費用の一部を助成する制度（年間2000基まで）をご存じですか？ 助成額は、1基につき3000円。印鑑と住所が証明できるもの（運転免許証等）を持って、指定販売店で申請をすれば販売価格（3300円～1万4300円）から3000円を引いた額で購入できます。ぜひ一度お試しを。

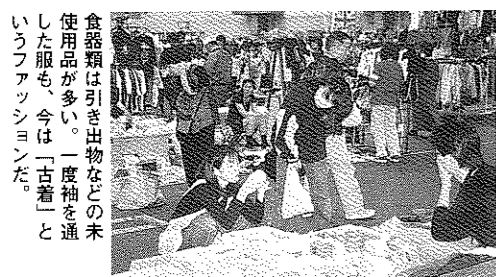


生ごみの厚さが二十センチぐらいになったら土を二、三センチの厚さにかける四、六か月で堆肥になる土を埋め込みタイプ

売ってよし、買ってよし

フリーマーケットは 気軽に楽しむリサイクル

自分には必要なくなったけどまだまだ使える、そんな品々を持ち寄って手軽にお店を開けるのがフリーマーケット。もちろん、お店を出さなくても、掘り出しものを探しに行くだけで楽しいものです。晴れた休日、ちょっと出かけてみませんか。



食器類は引き出物などの未使用品が多い。一度袖を通した服も、今は「古着」というファッションだ。

主なフリーマーケット（市後援市民団体）

会場	実施日	連絡先・電話
小倉駅北側ラフォーレ前	毎月第1日曜日	西日本リサイクル運動市民の会 ☎921-8600
門司港駅前レトロ広場	9月～11月 毎月第4日曜日	門司まちづくり21世紀の会 ☎331-2205
グリーンパーク	4月～11月毎月第1日曜日 10月は第3日曜日 5月3日～5日	フリーマーケット 若松事務局 ☎791-0039
北九州プリンスホテル イベント広場	毎月第4日曜日	オールモストニュー ☎921-1551

第一章 私たちができる リサイクル

使える限り、ごみじゃない！ リサイクル家具がいっぱい

引っ越しのときなど粗大ごみとして出される家具。そんな家具を使えるように修理して、抽選で提供（500円～1万円の修理費相当負担）しているのが市内に2か所あるリサイクルプラザ。館内には、リサイクルに関する情報コーナーもあり、不用品交換情報の場としても利用されています。また、本城リサイクルプラザでは、衣類や本、CDの無料提供（1品目1人2点まで）も行っています。提供できる衣類や本、CDがあれば、お持ちください。

日明リサイクルプラザ
（小倉北区西港町）
☎583局3190

本城リサイクルプラザ
（八幡西区洞北町）
☎693局8539



ご利用は
開館時間＝午前9時30分～午後4時
休館日＝土曜日、祝日、年末年始
展示と申し込みの受け付け＝毎月1日～20日（20日は午前中だけ）

森を守り、地球を守る 古紙回収

集団資源回収団体奨励金制度

問い合わせ
環境局資源化推進課
☎582局3896



生活の中で段々とたまっていくのが新聞紙や雑誌、段ボールなどの古紙。その古紙を1トンリサイクルすると、直径14cm、高さ8mの木を20本守ることになります。しかも、紙を製造するときのエネルギー消費量は、木材を原料にする場合の3分の1。その分、二酸化炭素等の発生量も抑えられ、地球温暖化の抑制にも貢献するのです。この古紙リサイクルを支えているのが、市民のみなさんによる古紙回収（集団資源回収）活動です。市でも、奨励金制度（1kg当たり3円）を設け、こうした活動を支援しています。ごみにするか資源にするかは、一人ひとりの気持ち次第。みなさんの家では、古紙はどうしていますか？

地球にやさしい店「エコショップ」



エコショップステッカー

「エコショップ」とは、牛乳パック・トレイ等の店頭回収や簡易包装の呼びかけなどを行っているお店。現在、市内に約640店があり、認定店には、目印としてエコショップステッカーを貼っています。

特集「ごみと資源」

捨てるも 活かすも 自分次第！

だから、今、リサイクル

～北九州市リサイクル事情～

私たちの星・地球。この美しい星が、気の遠くなるような時をかけて育んだ空と水と大地。そして、私たちの生活に欠かすことのできない資源。この大切な地球の宝物に、私たちはただ目えていただけではなかったか。今、私たちにできること。それは、無駄遣いや使い捨てをしない生活。そして私たちが未来につなぐ「リサイクル」。まずは始めてみませんか。



修理中の家具（本城リサイクルプラザ）

「ごみ＝電力＋環境保護」のシステム

新皇后崎工場・スーパーごみ発電システム

問い合わせ
環境局施設課
☎582局2184



7月から本格稼働する新しいごみ焼却場・新皇后崎工場（八幡西区）。1日のごみ処理能力810トンを超えるこの工場は、スーパーごみ発電システムを採用した全国最大規模の工場として注目を集めています。このシステムは、ごみ処理施設の熱を利用して、ガスタービンと蒸気タービンを駆動、合計3万6300キロワットの発電が可能です。そのうち、最高で約3万キロワットを電力会社に売電し、残りを工場等の施設に利用する予定です。また、発電効率が高いため、発電に伴う二酸化炭素の排出量を抑えることができるという利点もあり、資源の面でも、地球温暖化防止という面でも、「地球に優しい発電システム」といえます。

日本最大級のペットボトル資源化工場誕生！

西日本ペットボトルリサイクル(株)

整備が進む若松区響灘地区の総合環境コンビナートで、日本最大級のペットボトルリサイクル工場が7月から本格的な操業を開始します。この工場では、集まったペットボトルを粉砕するなどして、「ペレット」という繊維やプラスチックの原料になる小さな粒状の物質をつくり、繊維メーカー等に出荷します。その処理能力は、操業当初で年間4000トン、最終的には8000トンを用意しており、沖縄県を含む九州各県と山口県から排出されるペットボトルの処理に対応できるようになります。

問い合わせ
環境局計画課
☎582局2187



西日本ペットボトルリサイクル(株)
（総合環境コンビナート）

第一章 北九州市の ごみ資源化最前線

リサイクル社会の形成を目指して 北九州エコタウンプラン

問い合わせ 環境局計画課☎582局2187

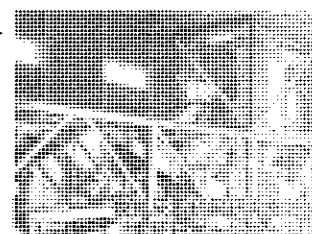
ある産業が出す廃棄物をほかの産業の原料として使うことで、廃棄物をゼロを目指す「ゼロエミッション構想」に基づき、今、若松区響灘地区で資源循環の拠点づくりが進行中です。

具体的にはペットボトル、廃ガラス、家電・電子機器等のリサイクル施設を集積し、資源循環のモデル地区となる「総合環境コンビナート」の構築。そして、リサイクルの研究施設等を集積し、新技術開発や環境ビジネス事業者のための実証研究や教育・研修、情報発信などを行う「実証研究センター」の建設を目指します。すでに、西日本ペットボトルリサイクル(株)や福岡大学資源循環・環境制御システム研究所などが立地しています。

最終的（2011年ごろ）には、資源循環のための国際物流ネットワークの形成も含め、国際環境産業拠点になる予定です。

ごみを燃やしたあとの灰を道路の路盤材として再利用するための実験を行う

埋め立て地と同じ環境をつくり、実証実験を行う水橋



福岡大学資源循環・環境制御システム研究所（実証研究センター）



7月9日(木)

阿刀田高さん吉村昭さん来る!

松本清張記念館開館記念 文藝春秋講演会

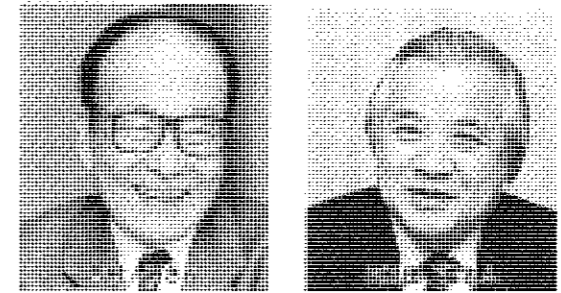
●問い合わせ
松本清張記念館 ☎582局2761

社会派推理小説をはじめ、歴史小説、古代史、現代史など、さまざまなジャンルにわたって創作活動を続けた作家・松本清張氏。現在、その記念館が8月4日開館(予定)を目指し、小倉城の横に建設されています。

今回は、この「松本清張記念館」の開館を記念して、直木賞作家の阿刀田高さんと、太宰治賞作家であり、日本芸術家協会常務理事の吉村昭さんを迎えて、記念講演会を開催します。

●演題
阿刀田高さん「松本清張と私」。吉村昭さん「創作ノートから」。

●日時
7月9日(木)午後6時30分～8時30分。
●会場
小倉市民会館(小倉北区内)。



●参加料
入場無料。

●申し込み
往復はがきに、住所、氏名、年齢、電話番号を書いて、6月25日までに、松本清張記念館「講演会」係 ☎80310813 小倉北区内213へ。

投票時間を午後8時まで延長

公職選挙法の改正で投票がしやすくなりました

●問い合わせ
各区選挙管理委員会又は区役所の代表

有権者ができるだけ投票しやすいように、昨年12月に公職選挙法の一部が改正され、6月から施行されています。

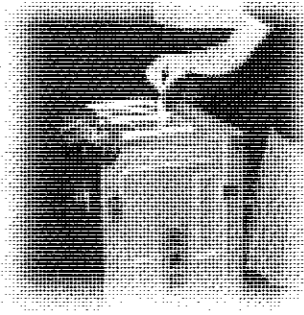
北九州市では、今夏執行(予定)の参議院議員通常選挙から、改正された公職選挙法の内容で、投票ができます。参議院議員通常選挙では、あなたの貴重な一票を投じてください。

●主な改正内容
投票時間が1時間延長し、午前7時～午後8時(これまでは午後6時)となりました。

●投票所に小さなお子さんなどと一緒に入場できるようになりました。

●不在者投票がしやすくなりました。
・自営業の人など投票日に仕事の手定がある人も投票区域を問わず不在者投票ができます。

●投票日に親族の冠婚葬祭がある人も投票区域を問わず不在者投票ができます。



ある人も投票区域を問わず不在者投票ができます。

●投票日にレジャーや買い物などの私用で投票区域内にいない人も不在者投票ができます。

●不在者投票の時間も三時間延長し、午前8時30分～午後8時(これまでは午後5時)となりました。

●印鑑が不要になるなど、不在者投票の手続きが簡単になりました。

●不在者投票所でも、候補者の氏名や政党名などを公示告示日の翌日から掲示します。

木屋瀬に本陣を再現!

木屋瀬街づくり拠点施設の整備計画が決まる

●問い合わせ
教育委員会生涯学習課 ☎582局2386

江戸時代の旧長崎街道の宿駅「木屋瀬宿(八幡西区木屋瀬)」に、当時の大名たちの宿舎・本陣などを再現した街づくり拠点施設の建設が決まりました。

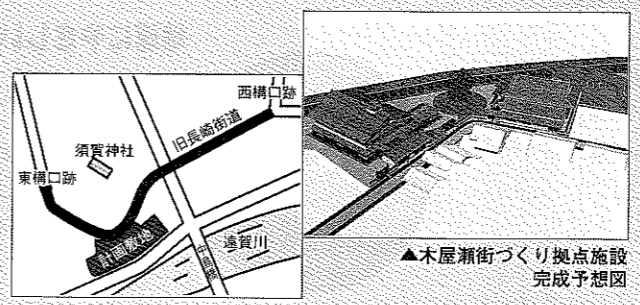
これは、市の「長崎街道整備計画」の中に位置付けられている事業で、須賀神社に伝わる絵馬「木屋瀬宿之図」を参考に歴史的な建物として再現されます。

施設は「本陣」跡地に建設する展示棟と「脇本陣」跡地に建設するコミュニティスペース棟の二棟構成となっています。

展示棟は、木屋瀬地区に残る古文書などの資料約千六百点を収蔵・展示、コミュニティスペース棟は、地域・歴史情報体験学習やボランティア・まちづくり組織などの地域活動の拠点として利用できるようになっており、収容人員三百席の芝居小屋風の造りになっています。

管理・運営は、地元や市などで協議会を設ける予定です。そこで、自主事業企画、イベント誘致などを協議し、市民の意見を反映しやすいようにしていきます。

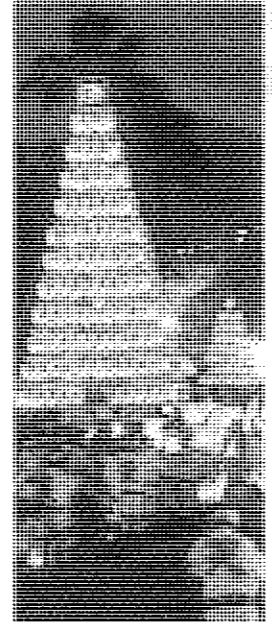
総工費は十六億円。平成11年5月に着工し、平成12年10月に完成予定です。



▲木屋瀬街づくり拠点施設完成予想図

戸畑祇園 提灯大山笠競演会の観覧席入場券を発売

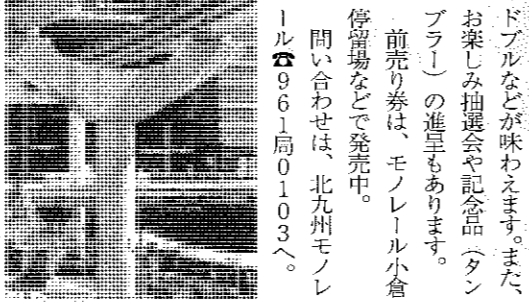
戸畑祇園提灯大山笠の競演会は、7月25日(土)午後6時45分から、戸畑市民会館前で行われます。雨天決行。
先着五百席(一人五席まで)。価格は、一席三千元。
入場券の発売は、7月1日の



午前9時から(土曜・日曜日、祝日は除く)、戸畑祇園大山笠振興会事務局(戸畑区役所1階、まちづくり推進課内)で。問い合わせは、戸畑祇園大山笠振興会事務局 ☎871局1501内線261へ。

モノレール 納涼ビール列車の 前売り券を発売中

7月10日(金)・17日(金)・24日(金)の午後6時6分と7時26分の各日二便、モノレール小倉停留場を発売。料金は三千元(前売りのみ)。小倉停留場と企救丘停留場の間を、約一時間かけて往復します。車内では樽生ビールやオー



ダブルなどが味わえます。また、お楽しみ抽選会や記念品(タンブラー)の進呈もあります。前売り券は、モノレール小倉停留場などで発売中。問い合わせは、北九州モノレール ☎961局0103へ。

リカレント講座

1-1、☎582局2385)へ。
受講案内書・申込書は、各区役所まちづくり推進課、各市立公民館などにもあります。
★リカレントとは、英語で「循環する」「還流する」「循環する」ことを意味します。

あなたも学んでみませんか?
社会人のための大学等公開講座
●定員=15人~50人(抽選)。
●受講料=6400円~1万2000円。
●対象=一部の講座には資格制限あり。
●申し込み=所定の申込書で、7月3日(※は8月7日)までに、リカレント教育推進協議会(☎803-8501小倉北区内

会場	講座名	開講日	開講時間
北九州大学 (小倉南区北方四丁目)	20世紀を周る ~歴史から見た現代世界~	9月2日~10月23日の 毎週水曜・金曜日	午後6時30分 ~8時
	福祉利用者の権利擁護 とケースワークの原則	9月8日~10月29日の 毎週火曜・木曜日	午後7時 ~8時30分
九州工業大学 (戸畑区仙水町)	制御工学の基礎知識	10月1日~12月10日の 毎週木曜日	午後6時 ~8時25分
	流れ学とその応用	11月7日~12月12日の 毎週土曜日	午後1時 ~3時15分
九州国際大学 文化交流センター (八幡東区尾倉二丁目)	家族責任と就労の 両立を考える	9月2日~10月26日の 毎週月曜・水曜日	いずれも 午後6時30分 ~8時
	初心者のための中国語	9月3日~12月10日の 毎週木曜日	
	LIVING ENGLISH	9月3日~12月10日の 毎週木曜日	
	経営分析論	9月7日~12月14日の おおむね毎週月曜日	
九州共立大学 (八幡西区自由ヶ丘)	初心者のための韓国語	9月9日~12月18日の おおむね毎週水曜日	午後6時 ~7時30分
	環境と科学	9月16日~11月5日の おおむね毎週水曜・木曜日	
	※旅のフランス語	9月1日~12月22日の 毎週火曜日	
	英米と日本の関わりを 通して	9月5日~10月17日の 毎週土曜日	
九州女子短期大学 (八幡西区自由ヶ丘)	文学に見る死のかたち	9月12日~10月31日の 毎週土曜日	午後1時 ~5時5分
	環境にやさしい自然 エネルギーの有効利用	9月25日~11月13日の 毎週金曜日	午後6時30分 ~9時30分
	幻想と超自然の文学	11月7日~12月19日の 毎週土曜日	午後1時 ~5時5分
九州女子短期大学 (八幡西区自由ヶ丘)	健康教育の古典を読む ~日本の「養生訓」の系譜	9月3日~12月10日の 毎週木曜日	午後6時30分 ~8時
東筑紫短期大学 (小倉北区下津五丁目)	※テキストスタイル・アート	9月5日~11月28日の 毎週土曜日	午後1時30分 ~4時40分
西南女学院大学 (小倉北区井堀一丁目)	私たちの暮らしと 高齢社会	7月27日~30日	午前9時30分 ~午後0時40分
西南女学院短期大学 (小倉北区井堀一丁目)	時事英語 ディスカッション	9月7日~来年1月11 日の毎週月曜日	午後3時 ~4時30分
折尾女子経済短期大学 (八幡西区堀川町)	表計算ソフト入門講座 (ウィンドウズ3.1)	11月10日~12月11日の 毎週火曜・金曜日	午後5時30分 ~8時
九州電気短期大学 (小倉南区姥田若園一丁目)	※CAD入門講座	9月1日~10月23日の 毎週火曜・金曜日	午後6時30分 ~8時
北九州工業高等専門学校 (小倉南区志井五丁目)	初歩化学工学講座	8月4日・5日・6日・ 11日・12日	午前9時30分 ~午後4時30分
	機器分析入門	10月16日~12月4日の 毎週金曜日	午後6時~ 8時30分
昂学園総合専門学校 (八幡東区宮の町一丁目)	マルチメディア ホームページ	10月23日~来年2月19 日の毎週金曜日	午後6時30分 ~8時
九州電子計算機専門学校 (小倉北区浅野二丁目)	ウィンドウズ95による DB入門	10月19日~12月7日の 毎週月曜・金曜日	午後6時30分 ~8時
九州ビジネス専門学校 (小倉北区大門二丁目)	知的パソコン活用講座	10月1日~11月5日の 毎週火曜・木曜日	いずれも 午後6時30分 ~9時
	インターネット活用講座	11月10日~12月10日の 毎週火曜・木曜日	

お便りコーナー

●今まで配布されていたごみ袋を、指定袋制が始まる7月から、無くなるまで使わせてくれたらなあ... (雪絵さん・28歳) ●一般ごみは指定袋で出してください。今までの袋は、カン・ピンを出すときや、「ボランティアシール」を貼れば美化清掃のときに使えます。

7つのまちがい探し



今回のテーマは「ゴ〜ル!」。イラストのA・Bを比べて、違っている部分を見つけてください。間違いは全部で7つ(7画面)です。

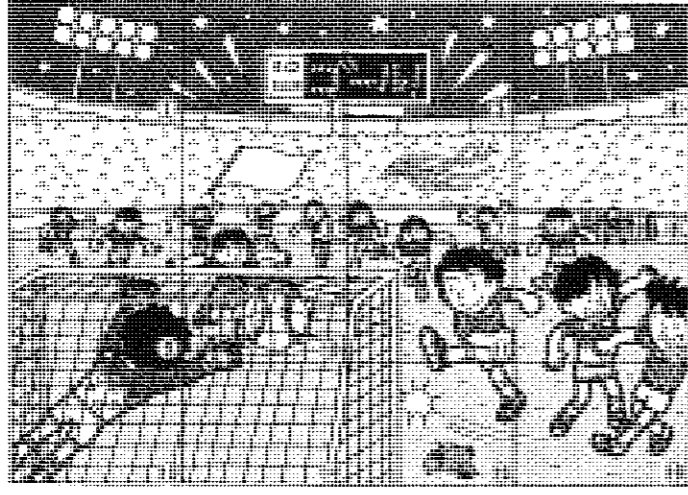
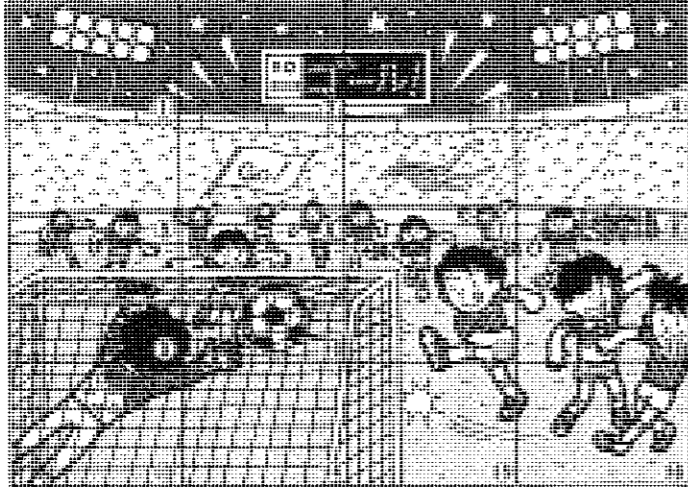
5月15日号の答え

- 答え①④⑤⑦⑩⑫⑬⑮⑯
- 【間違いの部分】
- ①おばあさんの持っている飲み物
 - ④女の人の左手
 - ⑤ボールの模様
 - ⑦三脚の脚の数
 - ⑩男の子の靴下の長さ
 - ⑮ウインナーの形
 - ⑯男の人の靴の形

当選者(敬称略)

当選おめでとう!!

- ▼門司区 松本多加子、森奈津美
 - ▼小倉北区 野中美智恵
 - ▼小倉南区 石村和博、伊東幸子、佐藤有、竹下たえ
 - ▼若松区 上谷水枝
 - ▼八幡西区 鬼塚あい、黒崎美保子。
- (応募総数六百八十四通)



(印刷上のにじみや、画面番号による消えなどは含みません。)



応募は、はがきに、各コーナーのテーマに合った情報(クイズの場合は解答)と、住所、年齢、電話番号、市政だよりへの意見などを書いて、右側の「リサイクル情報」の商品希望者と「サークル情報」の参加者は情報提供者へ直接どうぞ。締め切りは6月25日。掲載された人(リサイクル情報、サークル情報は除く)、クイズ正解者の中から抽選で10人に1000円の図書券を進呈します。

今月の喜怒哀楽

●どんなことでも結構です。うれしかったこと、悲しかったことなどを上の応募先へ。

喜 中学三年生になるうちの息子は、主人に似て食が細く、親としてはちょっと心配してはいたんです。でも最近はずっと違って、学校から帰ると、冷蔵庫の中の物をむさばるように食べ、その後はグーッと寝てしまふのです。何とも、泥棒が食べ荒らした後のような光景なのですが、その子どもの姿を、何となくうれしく思っ母なものでした。
長瀬よしみさん(41歳)

哀 主人と北海道旅行に出かけた時のこと。ホテルの大浴場で朝湯に入っている気分であがったところが、「エッ?」私の脱衣かごは空っぽ。だれが間違えたの? こんなおぼろげな記憶が、主人が出ていけないじやないの? という疑問が、もぬけの殻さん(57歳)

5月10日の母の日に、長男の嫁よりカーネーションの花束が届きました。生まれてこのかた、花束を手にするなんて初めてのことで、うれしく思っ思わず花束を抱えて部屋の中を行ったり来たり。
清原初美さん(48歳)

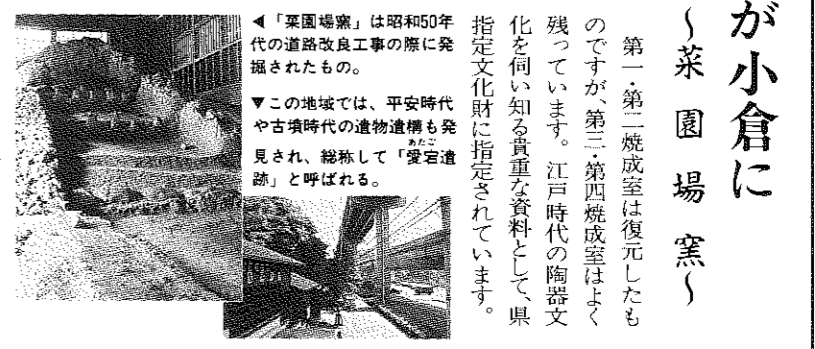
- ▼活動日程 毎週金曜日午後1時30分〜3時30分、城野公民館(小倉南区高土見三丁目)で。会費 月千五百円。
- ▼先 門上良子さん ☎551局3867へ。
- ▼リサイクル・サークル情報の提供を待ってま〜す(多数抽選) 営利目的のものやイベント、宗教や政治活動への参加募集、動物の提供などは除きます。右上の応募先へ。
- ▼活動日程 毎週水曜日午後1時〜3時、小森江市民福祉センター(門司区矢笠町)で。会費 月三百円。
- ▼先 小園美智子さん ☎332局1740へ。
- ▼カラオケクラブ「ひまわり会」
- ▼活動日程 毎週金曜日午後1時30分〜3時30分、城野公民館(小倉南区高土見三丁目)で。会費 月千五百円。
- ▼先 門上良子さん ☎551局3867へ。
- ▼活動日程 毎週水曜日午後1時〜3時、小森江市民福祉センター(門司区矢笠町)で。会費 月三百円。
- ▼先 小園美智子さん ☎332局1740へ。
- ▼鹿鳴館ダンスを踊る会
- ▼世界のダンスを楽しく踊ってみませんか。
- ▼活動日程 毎週水曜日午後1時〜3時、小森江市民福祉センター(門司区矢笠町)で。会費 月三百円。
- ▼先 小園美智子さん ☎332局1740へ。
- ▼カラオケクラブ「ひまわり会」
- ▼活動日程 毎週水曜日午後1時〜3時、小森江市民福祉センター(門司区矢笠町)で。会費 月三百円。
- ▼先 小園美智子さん ☎332局1740へ。

ちょっと気になる その3 北九州市の史跡

茶道具や観音、生活工芸として人気の高い上野焼(田川郡赤池町)。その上野焼ゆかりの史跡が、小倉北区菜園場二丁目、都市高速道路のすぐ下にあります。

その名は菜園場窯。江戸時代、小倉城主の細川忠興(1563〜1645年)が、陶工・尊指(後の上野喜蔵)を招いて開窯した上野焼の源流と伝えられているもので、現在、発掘現場の隣接地に移設されています。

この窯は、割竹型登窯といわれるタイプの窯で、ここ菜園場のものは、焚口(燃料を炊くところ)と四つの焼成室(陶器を焼くところ)からなります。



「菜園場窯」は昭和50年代の道路改良工事の際に発掘されたもの。

この地域では、平安時代や古墳時代の遺物遺構も発見され、総称して「登壇遺跡」と呼ばれる。

第一・第二焼成室は復元したのですが、第三・第四焼成室はよく残っています。江戸時代の陶器文化を伺い知る貴重な資料として、県指定文化財に指定されています。

提供先 金子洋子さん(☎801-0873 門司区東門司一丁目8-18)。

●新刊しゅうにードルポイントの材料と教材

ハーフクロスステッチのデコイ、バスケットワイプステッチのクッションなど四点の材料と作り方を書いた教材。

提供者 石松吉枝さん(☎800-0015 門司区寺内四丁目3-32)。

●女性だけの山盛り会

野山を楽しく歩いてみませんか。

▼活動日程 年七〜八回、近隣の山に登ります。会費 半年で約千円。

▼先 中島かよみさん ☎473局0922へ。

●障害者のソフトボールチーム「スネールズ」

ソフトが大好きな人、一緒にやりましょう。

▼活動日程 毎週日曜日午前6時〜8時30分、八幡中央高校グラウンド(八幡西区元城町)で。会費 月千円。

▼先 小林良三さん ☎612局5849へ。

●鹿鳴館ダンスを踊る会

世界のダンスを楽しく踊ってみませんか。

▼活動日程 毎週水曜日午後1時〜3時、小森江市民福祉センター(門司区矢笠町)で。会費 月三百円。

▼先 小園美智子さん ☎332局1740へ。

●カラオケクラブ「ひまわり会」

▼活動日程 毎週水曜日午後1時〜3時、小森江市民福祉センター(門司区矢笠町)で。会費 月三百円。

▼先 小園美智子さん ☎332局1740へ。

お便りコーナー

●最近インターネットを始めました。何かいいホームページありませんか?(美栄子さん・32歳) ●まずは自分の任んでいるまちのことを知ってみたいでしょうか。ということで、北九州市のホームページを「ご案内」しましょう。アドレス 〓 http://www.city.kitakyushu.jp/

ウインミル中原棟内モデル公開中!!

住宅金融公庫 2.75% 史上最低金利

頭金ゼロでOK! 公庫融資のみで 100% 融資

北九州市住宅供給公社

お申し込み・お問い合わせは 現地販売センター(午前10時〜午後5時)

北九州市小倉北区鏡台2丁目2-26 ☎541-4083 ☎872-7324

北九州ハイツはいろいろな利用ができる総合福祉施設です。

Bridal Fair 秋のブライダルフェア

7月4日 12:00〜19:00

5日 10:00〜18:00

入場無料

北九州ハイツ 北九州市八幡西区の場町1-1 ☎631-5582 FAX 631-5993

すぐに入居できる 公団の賃貸住宅

先着順受付中

礼金なしの敷金3ヶ月だけ 保証人なし、申込手続きもカンタン

モデルルーム公開中

住宅・都市整備公団

小倉北区 JR小倉駅までバス利用約10分。都心にあって緑も豊富な環境良好の街。

金田一丁目(2) 公団住宅

◆2DK/50,700円〜56,600円 ◆3DK/66,600円〜76,600円

●平成10年度月額共益費/3,370円

※上記以外の型式もあります。

現地案内所 ☎582-5653 小倉北区金田一丁目1-4 (4号棟前) ※午前10時〜午後5時、毎日営業

戸畑区西鞘ケ谷町882局7777
開館時間は、午前9時30分～午後5時30分(入館は午後5時まで)。



◆ヨーロッパの名窯「リモージュの輝き磁器名品展」6月23日(火)～7月17日(金)
◆日本新工芸展 7月19日(日)～8月2日(日)
◆夏の常設展 6月20日(土)～8月30日(日)

◆小品盆栽展と即売会
6月19日(金)～21日(日)の午前10時～午後5時、倉馬竹林公園小倉南区大字倉馬、452局3452へ。入場無料。

◆山田緑地の野鳥たち展
6月14日(日)～28日(日)の午前9時～午後5時(火曜日は休園)
山田緑地(小倉北区)で、入園料が必要。

◆ワールドカップを巨大スクリーンで放映
6月20日(土)午後9時30分、NHK放送会館(小倉北区大門一丁目)で、入場無料。

◆現代美術家 ジョセフ・グリグリー展
6月27日(土)～7月11日(土)の午前10時～午後5時(日曜日は休館)

◆AIMの催し
いずれも、AIM(アジア太平洋インポートマート、小倉駅北側)で、入場無料。

◆紫川がわべ祭り
7月4日(土)午後1時～4時30分、紫川洲浜ひろば(市役所横)で。参加無料。雨天中止。

◆門司港シャシオンコンサート
7月10日(金)午後2時、7時の二回(各二時間程度)
小倉北区城内一丁目、551局4111へ。



◆九州都市中学生交流大会
8月3日(月)～5日(水)
あそ教育キヤンプ場(阿蘇郡阿蘇町)で。対象は、中学一年生で、事前研修(7月22日(水)～23日(木))と事後研修(8月28日(金))に参加できる人。

◆東アジア選抜車椅子バスケットボール大会
7月4日(土)午前11時30分～午後5時30分、7月5日(日)午前9時30分～午後2時、総合体育館(八幡東区八王寺町)で。入場無料。

◆ボビュラー・ビデオコンサート
6月20日(土)午後2時～4時、視聴覚センター(中央図書館内、561局3131)で。入場無料。

◆大内義昭コンサート
6月29日(月)午後7時～9時、女性センター「ムープ」(小倉北区大手町)で。入場料は、四千元(前売り三千五百円)。

◆ユニユニニーション
7月11日(土)午後5時30分～8時、九州国際センター(八幡東区平野二丁目)で。定員八十人抽選。

市営バスの旅情報

申し込みは、交通局業務課5791局3860へ。
◆関のあじと神楽女湖の花菖蒲・湯布院散策の旅
出発日は、6月18日(木)・20日(土)・21日(日)・24日(水)・27日(土)・28日(日)。

子どもエコクラブの会員を募集

★「子どもエコクラブ」って? 地球環境や地域の環境を守り、育てるため、グループみんなでさまざまな活動(川の水質調査や清掃、生き物調査、リサイクル運動など)をするクラブです。



平成10年分所得税と平成10年度個人住民税で特別減税を実施します

平成10年分所得税と平成10年度個人住民税所得割額から、扶養親族などの人数に応じて一定額を控除するものです。

Table with 3 columns: 課税額, 個人住民税, 所得税. Rows include 本人, 控除対象配偶者, 扶養親族一人につき.

注意1 給与所得者や年金受給者の所得税の減税は、一部(本人1万8000円、控除対象配偶者・扶養親族一人につき9000円)すでに実施済みです。

【減税(控除)の時期・方法】《個人住民税》▶給与所得者=平成10年6月は徴収せず、7月~来年5月の11か月で徴収します

《所得税》▶給与所得者・年金受給者=平成10年2月分の源泉徴収税額から控除しています。控除しきれない分は3月分以降順次控除しています。

注意2 個人住民税第1期と固定資産税第2期の納期限が、共に7月末になりますので、口座振替を利用している人は、ご注意ください。

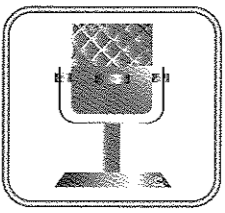
きめ細かい地域防災対策を推進

全消防署で「地区安全担当制度」を開始 ★問い合わせは、各消防署へ★

市では5月から、市内全消防署の消防隊ごとに小学校区や自治会単位で担当地区を決め、防災訓練や防火訪問などを行う「地区安全担当制度」を、県内で初めて開始しました。

この制度では、市内を108か所に細分化。担当地区内の自主防災組織の育成・指導や防火防止対策など、きめ細かい地域防災対策を進めることで、災害に強い地域づくりを進めようというものです。

お知らせ



国民健康保険料のお知らせ

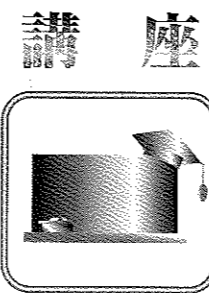
いずれも、問い合わせは、各区役所国民健康保険課へ。 第二期の保険料の納期を変更 例年、6月1日~30日の納期が、6月15日~30日に変更になりました。

老人医療証を切り替え

7月1日から、北九州市老人医療証を新しいものに切り替えます。現在お持ちの医療証(黄緑色)は7月以降使えません。

低公害車導入資金を助成・融資します

低公害車(電気自動車、天然ガス自動車、ハイブリッド自動車)等を導入する企業(市内に事務所がある事業者)などに、導入資金を助成・融資します



市民講座「金融ビッグバンと我々の生活」

6月24日(水)午後1時30分~3時30分、九州厚生年金会館(小倉北区大手町)で。先着百人。受講料五百円。

6月28日(日)午前10時~正午、グリーンパーク(若松区)で。先着千人。入園料が必要。

市民福祉講座

7月2日~8月27日の毎週木曜日(8月13日は除く)午後1時~3時、西部障害者福祉会館(八幡西区若葉一丁目)で。定員三十人(抽選)。

アロマテラピー講座

7月4日(土)・11日(土)、8月1日(日)・8日(土)(全四回)の午後1時30分~3時30分(8月1日は午前10時~正午)。

表装講座

いずれも、おおむね7月~9月(全九回)、マイテック・センター北九州(八幡東区大蔵二丁目)で。定員各コース十人。

ボランティア市民講座

いずれも、7月16日~9月10日の毎週木曜日午後6時30分~8時30分、毎日西部会館(小倉北区相屋町)で。定員各コース五十人(抽選)。

聴覚活用夏期研修講座

7月22日(水)午前9時30分~午後4時30分、小倉聾学校(小倉北区三郎九二丁目)で。受講無料。

市税を滞納していないこと。助成の対象

最新の排出ガス規制に適合する車(バス・トラック)に買い替えるときなど。 融資の対象 ▶低公害車を購入するとき。

児童手当と災害遺児手当の現況届けの提出

児童手当が災害遺児手当を受けている人は、「現況届け」を、7月31日までに、住所地の保健福祉センター保健福祉課へ提出してください。

市マイホームローンのご利用

対象は、市内で住宅を新築か購入する人(住宅金融公庫の融資を併用のこと)。

商工業実態基本調査にご協力

対象は、製造業、卸売業、小売業、飲食店に属する事業所を持つ法人と個人企業。

公開講座「知的障害者の加齢に関する現状と課題」

7月5日(日)午後1時~5時、北九州大学(小倉南区北方四丁目)で。定員三百人(抽選)。

パソコン入門講座

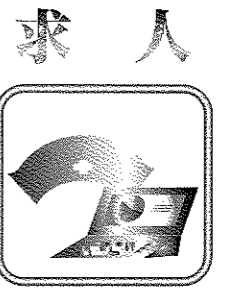
7月24日~10月9日の毎週火曜・金曜日、マイテック・センター北九州(八幡東区大蔵二丁目)で。対象は女性(学生は除く)。

ウィンドウズ95入門講座

7月23日~8月28日の毎週火曜・木曜・金曜日午後6時30分~9時、戸畑中央公民館で。対象は初心者(学生は除く)。

九州工業大学の公開講座

いずれも、九州工業大学で。申し込みは、はがきに、住所氏名、年齢、電話番号、希望講座名を書いて、7月10日までに、



求人

手編み・刺しゅう 内職者を募集 セーター・カーディガンなどの手編み・刺しゅうのできる内職者を募集します。

福岡県合同会社面談会 6月30日(火)正午~午後5時、西日本総合展示場(小倉駅北側)で。対象は、大学、短大、高専、専修学校を卒業卒業見込みの人。

裁判所事務官(Ⅱ種)を募集

高卒卒業程度の試験で、受験資格は、昭和52年4月2日~56年4月1日に生まれた人。

国家公務員(Ⅲ種)を募集

職種は、行政事務、郵政事務、A・B・税務、電気・情報機械、土木建築、農業、農産土木、林業。

知的障害者のための「レッツ!自分発見講座」

7月25日~来月27日の毎月第四土曜日午前10時~午後2時30分、東部障害者福祉会館(小倉北区大門一丁目)で。対象は、在宅で療育手帳を持つ人。

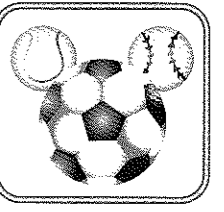
色彩検定二級講座

8月5日~10月14日の毎週水曜日午後6時30分~8時30分、レイディスもじ(西門区下馬寄)で。対象は女性。先着三十人。

ムーブのパソコン講座

いずれも、8月~9月、女性センター「ムーブ」(小倉北区大手町)で。定員各コース二十人(抽選)。

スポーツ



総合体育館の個人利用日

6月16日(火)～18日(木)20日(土)22日(月)～24日(水)27日(土)30日(火)の午前9時～午後9時(二部利用できない時間帯があります)。

みんなで走ろう会

6月28日(日)午前9時30分、総合体育館(八幡東区八王寺町)に集合。正午、同所で解散。

健康体力相談

7月1日(水)午前10時～正午、総合体育館(八幡東区八王寺町)で。対象は、高校生以上の人。

障害者のためのエンジョイスポーツデー

6月28日(日)午前10時～午後2時、障害者スポーツセンター(小倉南区春ケ丘)。

夜宮バドミントン大会

7月5日(日)午前9時～午後5時、夜宮青少年センター(戸畑区夜宮一丁目)で。対象は、高校生以上の人。

障害者テニス教室

7月18日～10月3日の毎週土曜日午後5時30分～7時、障害者スポーツセンター(小倉南区春ケ丘)で。

体育協会のスポーツ教室

いずれも、申し込みは、往復はがきに、住所、氏名、年齢、性別、電話番号、希望教室名を書いて、7月6日までに、北九州体育協会(☎803-8501)へ。

倉北区内で。定員二十人(抽選)。受講料五千円。ソフトテニス教室 7月29日～10月21日の毎週水曜日午後7時～9時、三萩野庭球場(小倉北区三萩野三丁目)で。

チャンス・キャンプ

8月8日(土)～9日(日)(二泊二日)、足立青少年の家キャンプ場(小倉北区寿山町)で。対象は、小学四年生～六年生。

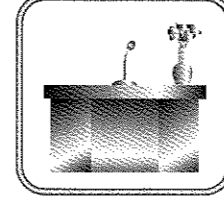
北九州パレスの講座

いずれも、北九州パレス(ゴルフはゴルフ練習場の回もあり)で。定員各二十人(抽選)。申し込みは、往復はがきに、住所、氏名、年齢(学年)、性別、電話番号、希望の教室名、部・コースを書いて、6月30日までに、北九州パレス(☎803-0835)へ。

心のテント村

市では、子どもたちの心について市民一人ひとりが考えるきっかけとして、8月4日(火)～11日(火)に「心を考える週間」を実施します。その中の一事業として開催する「心のテント村」(8月8日(土)～9日(日)の午前10時～午後4時、小倉城横大手門広場で開催)の出店者とパフォーマンス出演者を募集します。

講演会



7月8日(水)午前11時～正午、女性センター「ムーブ」(小倉北区大手町)で。定員二百人(抽選)。入場無料。



▲渡辺文雄さん

6月29日(月)午後1時30分～4時、北九州国際会議場(小倉駅北側)で。先着六百名。入場無料。

相談



消費問題法律無料相談

6月16日(火)午後1時30分～4時、戸畑消費生活センター(戸畑駅前)。

ムーブの法律無料相談

6月26日(金)午後6時～8時、女性センター「ムーブ」(小倉北区大手町)で。

女性のための法律無料相談

6月25日(木)午後6時～8時、レイディスもじ(門司区下馬寄)で。

ぜん息健康無料相談

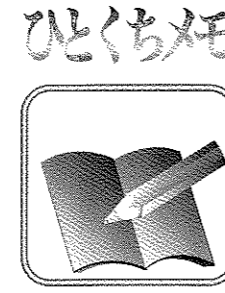
6月26日(金)午後2時～4時、八幡西保健福祉センター(八幡西区役所横)で。

ヤングへのアドバイス

7月5日(日)午後1時～4時、夜宮青少年センター(戸畑区夜宮一丁目)で。

子どもへの虐待が増えています

子どもへの虐待が増えています。親の虐待によつて幼い命が失われる事件が市内でも起きています。



ひとくちメモ

いずれも、6月24日(水)午前10時から(都合により中止することがあります)。

子どもへの虐待が増えています

子どもへの虐待が増えています。親の虐待によつて幼い命が失われる事件が市内でも起きています。

子どもへの虐待が増えています

子どもへの虐待が増えています。親の虐待によつて幼い命が失われる事件が市内でも起きています。

子どもへの虐待が増えています

子どもへの虐待が増えています。親の虐待によつて幼い命が失われる事件が市内でも起きています。

ステキな建物を探しています

北九州市建築文化賞 あなたが見つけたステキな建物や街並み(市内に限ります)を、推薦してください。



▲前回表彰建物の一つ

5月23日・24日の門司みなと祭は約60万人の人でにぎわいました。

祭りに参加した青森ねぶた



編集 門司区役所まちづくり推進課
☎331局1881(代表) ☎801-8510

門司ヤングセミナー

6月30日(土)10月27日のおおむね毎週火曜日の午後7時〜9時、門司中央公民館で。
対象は、20歳〜35歳の人。先着五十人。材料費等実費。講座やレクリエーションなどを通じて、自分再発見や仲間づくりをしてみませんか。
申し込みは、6月18日から、門司中央公民館☎332局0888へ。

周望学舎の宿泊研修

6月30日(火)〜7月1日(水)泊二日、年長者研修大学校「周望学舎」(小倉北区新高田二丁目)で。
対象は、門司・小倉北・小倉南区に住む60歳以上の人。先着四十五人。食事代等千五百円。六十円で寝間着をお貸しします。なお、30日は午前10時に門司駅前バスで迎えに行きます。内容は、「時の話題」などをテーマにした講義とレクリエーション。
申し込みは、6月25日から、周望学舎☎591局2626へ。

統計調査員の登録募集

各種統計調査の仕事に依頼します(随時)。仕事の内容に応じて、手当を支払います。
申し込みは、門司区役所総務課☎331局1881内線21

ゴキブリの駆除を

夏はゴキブリが繁殖しやすい季節です。隣近所で話し合って、ゴキブリ駆除を二斉にするとより効果があります。
駆除の相談は、防疫所☎571局6636へ。

着物着付け教室

7月4日(土)・11日(土)午前10時〜正午、大里西部公民館で。先着二十人。参加無料。
ゆかたの着付けと帯結びを学びます。男性もどうぞ。
申し込みは、6月18日から、大里西部公民館☎381局4927へ。

デイキャンプ入門

7月5日(日)午前9時30分〜午後3時、矢筈山キャンプ場で。先着五十人。材料費五百円。自然とふれあいながら、野外活動を楽しみませんか。
内容は、飯、ご炊き、テントの設置、ゲームやクラフトなど。
申し込みは、6月18日から、門司中央公民館☎332局0888へ。

わいわい子育て相談

7月16日(木)午後1時15分〜3時15分、門司保健福祉センター別館(旧保健所)で。
対象は、0歳〜就学前までの心身の発達などに不安がある乳

成人病・結核・肺がん検診

対象は、40歳以上(女性は18歳以上)の人。結核検診は年齢制限がありません。受診料九百円。
なお、66歳以上のの人などを対象にした無料の制度があります。
内容は、血圧測定、血液検査、問診、胸部X線間接撮影など。
【日程】▼7月1日(水)午前9時

胃がん検診

対象は、35歳以上の人。妊娠中の人などは受診できません。
定員各日四十人(調整)。受診料は、▼35歳〜39歳の人二千七百円▼40歳〜65歳の人二千八百円。66歳以上のの人などを対象にした無料の制度があります。
申し込みは、はがきに、住所、氏名、年齢、生年月日、性別、電話番号、希望月日と会場(第一希望まで)を書いて、7月17日(7月10日実施分は6月30日)までに、門司保健福祉センター保健福祉課(☎801-8510門司区清滝一丁目1-1、☎331局1881内線602)へ。

胃がん検診日程表 受け付けは、いずれも午前9時〜11時

7月10日(金)★保健福祉センター	8月26日(水) 医師会健診会館
29日(水) 柳西中学校	27日(木) "
30日(木) 医師会健診会館	9月1日(火) 萩ヶ丘公民館
8月4日(火) 白野江小学校	3日(木) 医師会健診会館
5日(水) 医師会健診会館	7日(月) 伊川白石医院前
6日(木) 藤松小学校	8日(火) 松ヶ江公民館
11日(火) 早納公民館	9日(水) "
18日(火) 東郷中学校	11日(金)★保健福祉センター
19日(水) 大里南小学校	17日(木) 大里西部公民館
21日(金)★保健福祉センター	10月9日(金)★保健福祉センター
24日(月) 医師会健診会館	

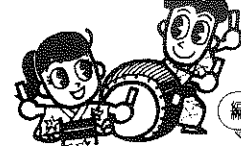
保健福祉センター＝門司保健福祉センター別館(旧保健所)
★の表示のある日は、成人病検診・歯科検診も受けられます。

健康料理教室

いずれも先着十人。献立は「ラップずし」など三品。
大里西部公民館 7月7日(火)午前10時〜正午。材料費四百円。栄養の話と調理実習を行います。
大里南公民館 7月13日(月)午前10時〜正午。参加無料。栄養の

骨粗しょう症検診

対象は、18歳以上の女性。先着四十人。受診料千円。66歳以上のの人などを対象にした無料の制度があります。
【日程】7月24日(金)午前9時〜10時、門司保健福祉センター別館(旧保健所)で。
申し込みは、6月18日から、門司保健福祉センター保健福祉課☎331局1881内線669へ。



金婚式の祝品を 差し上げます

対象は、今年9月15日現在区内に引き続き3か月以上住み、婚姻年月日が昭和23年9月15日以前の夫婦(すでに祝品を受け取った夫婦は除く)。
申し込みは、申請書と戸籍抄本を持って、7月1日～31日に、小倉北区社会福祉協議会 ☎571局5452へ。
申請書は、同協議会と各地区民生委員宅にあります。

周望学舎の宿泊研修 (オープンコース)

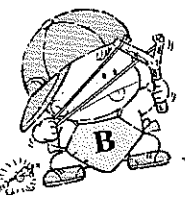
6月30日(火)～7月1日(水)泊二日、周望学舎(新高田二丁目)で。なお、30日は、三萩野バス停(西日本銀行三萩野支店前) 11午前10時20分、南小倉駅前(踏切横) 11午前10時25分にバスで迎えに行きます。
対象は、小倉北・門司・小倉

公立幼稚園まつり

的あて、魚つり、ポウリングなどして遊ばませんか!



☆日程 6月20日(土)午前9時15分～11時15分。小倉北体育館(三郎丸三丁目4-1)で。

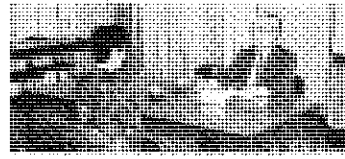


対象は、0歳から就学前幼児とその保護者。入場無料。上靴を持ってくる。お問い合わせ 小倉幼稚園 ☎521局1765へ。

南区に住む60歳以上の人。先着四十五人。食事代等千五百円(寝間着を借りる人は別に六十円が必要)。
内容は、「時の話題」などの講義やレクリエーション。
申し込みは、6月25日から、周望学舎 ☎591局2626へ。

お気軽に相談を 行政相談委員

国などの業務について相談に応じます。無料。自宅を訪問するときは、電話で都合を確かめてからどうぞ。
【相談委員】
▼植村直亮
11上到達一丁目5-5、
☎561局5872
▼繁澤ミヤ子 11三萩野一丁目7-19、☎921局0226
▼竹



『キブリの駆除を 夏は、ゴキブリが繁殖しやすい時期です。隣近所で話し合っ て一斉に駆除すると、より効果 があります。』 駆除の方法等についての相 談・問い合わせは、防疫所駆除 係 ☎571局6636へ。

富義人 11黒住町10-21、☎931局6435。(敬称略)

無料相談

法律人権特別相談 6月18日(木)・25日(木)・7月2日(木)の午後1時30分～4時30分、小倉北区役所で。金銭や土地、家屋、親

お元気ですか

小倉北保健福祉センター

成人病・結核・肺がん検診 (木)7月1日(火)午前9時45分～11時 7日(火)午前9時45分～11時 9時～10時30分 保健所 富野公民館 ▼10日(金)午前9時45分～11時 井堀市民福祉センター

対象は、40歳以上(女性は18歳以上)の人。結核検診は年齢制限がありません。受診料九百円。なお、39歳以下の女性や66歳以上の人などを対象にした無

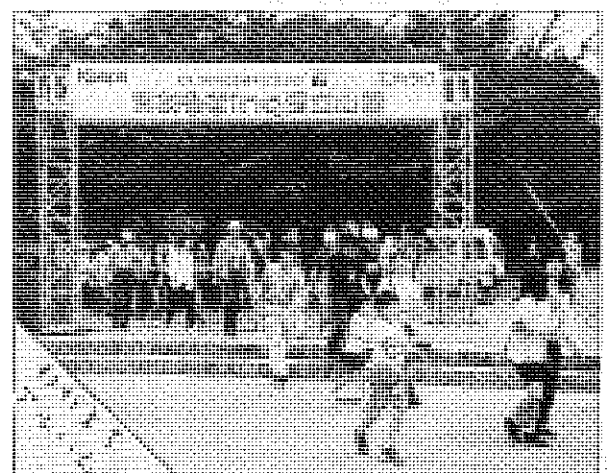
族問題、人権問題などの相談に弁護士、人権擁護委員、法務局職員が応じます。各日先着二十五人。当日、午前8時30分から小倉北区役所まちづくり推進課 ☎571局0039へ電話で予約してください。
相談時間は、一人につき30分以内です。

【交通事故相談】 毎週月曜～金曜日の午前9時～午後4時、交通事故相談所(市役所一階) ☎582局2511で。電話での相談にも応じます。
なお、毎週木曜日の午後1時～3時15分は、弁護士が相談に応じます。

料の制度があります。内容は、検尿、コレステロール検査、中性脂肪検査、肝・腎機能検査など。事前予約は不要です。
問い合わせは、小倉北保健福祉センター保健福祉第一課 ☎561局4131内線613へ。

糖病予防教室 (木)7月16日 9時～正午 ▼24日(金) 午前9時～午後1時 ▼27日(月) 午後1時30分～4時10分 ▼29日(水) 午後1時30分～4時
▼8月6日(木) 午前9時～午後1時。場所は、いずれも霧丘公民館(7月27日は保健所)。
対象は、糖尿病境界域の人とその家族。定員は、7月24日と8月6日の調理実習だけ三十人。材料費五百円。

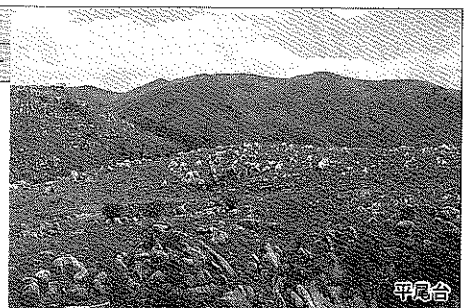
胃の集団検診 9時30分～11時30分。7月21日(火) 高坊団地集会所 ▼24日(金) 板橋公民館
対象は35歳以上の人。定員各五十人。受診料は、▼35歳～39歳の人 11千七百円 ▼40歳～65歳の人 11八百円。66歳以上の人などを対象にした無料の制度があります。
申し込みは、はがきに、住所、氏名、生年月日、年齢、性別、電話番号、受診希望日と会場(第二希望まで)を書いて、各検診日の十日前までに、保健福祉センター保健福祉第一課 ☎803-8510、住所不要、☎561局4131内線613へ。



「おはる色」の足立山荘が再開されました。思い思いのペースで、おいしい汗をかく後、参加者はほろほろ汗が冷たいソーダを思い思いに飲んでいました。(9月10日)

□市政だよりに掲載したあなたの写真を差し上げます。申し込みは、広報室広報課 ☎582局2236へ □本紙は再生紙を使用しています □印刷 株式会社ゼンリンプリンテックス(門司区) ☎9803001F

小倉南区版



KOKURAMINAMI

編集：小倉南区役所まちづくり推進課
☎802-8510 ☎951局4111(代表)

まずは登録を 統計調査員の募集

市などが行う統計調査の調査員に登録しませんか。
登録している人には、調査のお知らせがあり、活動できる地区など条件が合えば、調査をお願いします。

主な仕事は、調査票を事業所や家庭へ配布、回収することです。
調査の内容、期間に応じて手当を支払います。

問い合わせは、小倉南区役所
総務課 ☎951局4111内線
216へ。

男女共同参画 地域フォーラム

個人の権利が尊重される社会を目指し、身近な問題について、

【市政だよりに掲載したあなたの写真を差し上げます。申し込みは、広報室広報課 ☎582局2236へ。【本紙は再生紙を使用しています。【印刷 株式会社 センリンプリンテックス(門司区) ☎9803001F

お話と意見交換をします。

いずれも、午前10時～正午。
参加無料。▼6月23日(火) 城野公民館、テーマは「身近な環境問題」

▼30日(火) 広徳公民館、テーマは「明日を生きる子どもに夢を」。

問い合わせは、市民局女性行政推進部 ☎582局2405へ。

地籍調査にご協力を

中貫二丁目、下貫一・三丁目、7月～来年3月に地籍調査を行います。

土地についての施策に必要な資料を作るため、国土調査法に基づいて行う調査です。

対象となる土地の所有者には、資料を送り、調査の趣旨などについての説明会を行います。

問い合わせは、建設局管理課 ☎582局2284へ。

あそぼうげんきい 公立幼稚園まつり

6月20日(土)午前9時15分～11時15分、小倉北体育館(小倉北区三郎丸三丁目)で。入場無料。上靴を持ってきてください。

対象は、乳幼児とその家族。門司・小倉地区の公立幼稚園五園が合同で開催します。

的あて、魚つり、ボウリングなど楽しい遊びがいっぱいのおまつりです。

問い合わせは、小倉幼稚園 ☎521局1765へ。

周望学舎の宿泊研修

対象は、小倉南・門司・小倉北区に住む60歳以上の人。先着四十五人。食事代等千五百円。寝間着を借りる人は、別に六十円が必要。

【日程】 6月30日(火)～7月1日(水) (泊一日)、周望学舎(小倉北区新高田二丁目)で。

なお、30日は、バスで迎えに行きます。▼午前10時20分

三萩野バス停(西日本銀行三萩野支店前) ▼10時25分 南小倉駅前(踏切横)。

内容は「時の話題」、「簡単な手品とゲーム」などの講義や、レクリエーション。

申し込みは、6月25日から、周望学舎 ☎591局2626へ。

夏の前に、ゴキブリの駆除を!

夏はゴキブリが繁殖しやすい時期です。隣近所で一斉に駆除を行うと、より効果的です。

駆除の方法などについての相談・問い合わせは、防疫所駆除係 ☎571局6636へ。



小倉南保健 福祉センター

成人病・結核・ 肺がん検診

★対象は、40歳以上の男性と18歳以上の女性。結核検診は年齢制限がありません。受診料九百円。なお、39歳以下の女性や66歳以上の人などを対象にした無料の制度があります。

【日程】 ▼7月2日(木) 両谷公民館 ▼3日(金) 北九東部農協朽網支店(以上いずれも午前9時30分～11時) ▼毎週水曜日の午前9時～10時30分

胃の検診

★対象は、35歳以上の人。妊娠している人などは受診できません。先着五十人。受診料は、35歳～39歳の人 二千七百円、40歳～65歳の人 八百円。なお、66歳以上の人などを対象にした無料の制度があります。

【日程】 7月15日(水)午前9時～11時、小倉南保健福祉センター。申し込みは、6月18日から、保健福祉課 ☎951局4111内線613へ。

心の健康相談

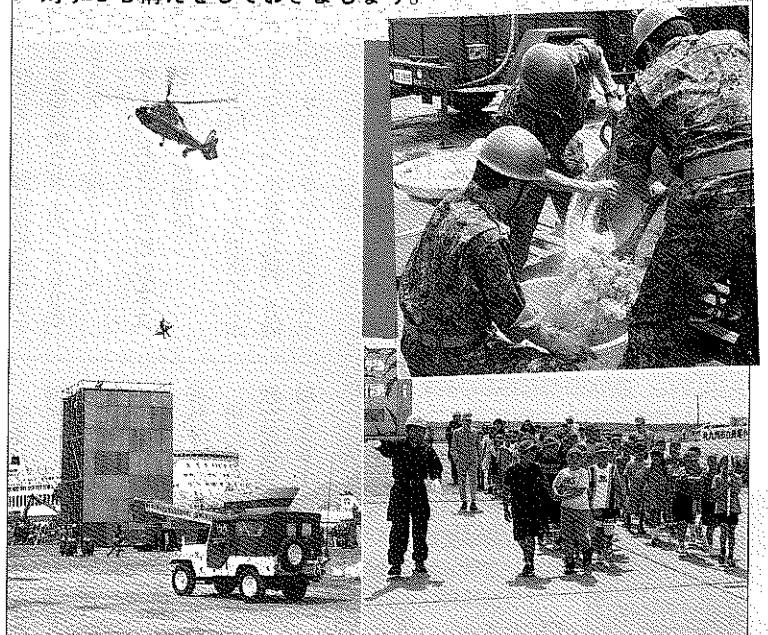
★無料。事前に電話で予約をしてください。

精神保健福祉・酒害相談 お酒をやめたいがやめられない、憂うつになる、眠れないなど精神的な悩みでお困りの人や家族。秘密は固く守ります。

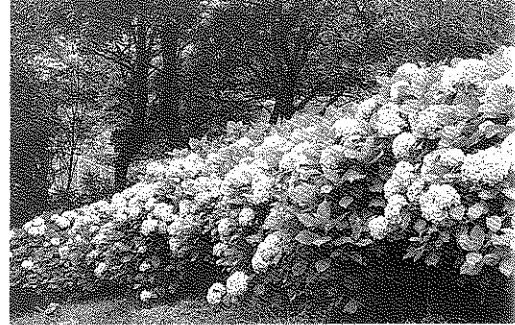
老人保健福祉相談 痴呆症の診断、予防、介護の方法などの相談に応じます。

大雨による災害にご注意を!

梅雨前線が活発化すると、短時間に思わぬ大雨が降ることがあります。天気予報などの情報に注意するとともに、日ごろから災害に対する心構えをしておきましょう。



▲長尾小の児童をはじめ約1500人が参加した総合防災訓練。(5月28日、新門司で)



▲高塔山のアジサイ
山頂や道沿いに2万6千株のアジサイが植えられています。見ごろは7月上旬まで。

区民集会と映画の上映 社会を明るくする運動

犯罪の予防や非行防止の一環として、映画の上映や街頭での広報活動を行います。

参加無料。

【日程】 7月3日(金)午後1時30分～3時。若松市民会館小ホールで。

問い合わせは、若松区役所まちづくり推進課☎761局5321内線258へ。

土地の測量にご協力を 地籍調査を実施

大字安屋の一部で、7月～来年3月に地籍調査を実施します。

国土調査法に基づき、土地一筆ごとに所在、地番、地目、所有者などを調査し、測量して、地籍図と地籍簿を作るものです。

対象となる土地の所有者には、説明会の案内状を送ります。

問い合わせは、建設局管理課☎582局2284へ。

薬剤散布にご協力を

若松区内などの水田地帯で、ラジコンヘリコプターによる薬剤散布を行います。

人体や建物に危険が及ばないよう、十分に注意して行います。なお、薬剤散布中は、近くに係員がいます。何かありましたらおたずねください。

【日程】 いずれも午前5時30分～日没まで。▶7月23日(木)・24日(金) ▶8月3日(月)～7日(金) ▶17日(月)～19日(水)。

【実施地区】 大字頓田・竹並・弘川・塩屋・蟹住・大鳥居・小敷・乙丸・有毛・安屋と八幡西区大字本城の一部。

問い合わせは、J A北九州若松支店☎741局1121へ。

お・あ・る・る 生演奏を聴きませんか

キャベツコンサート

毎月第3水曜日の午後0時15分～50分、若松区役所市民ロビーで開催しています。

★6月17日 薬師寺由貴さんのピアノ、高橋舞さんのバイオリン演奏、★7月15日 田部俊彦さんのサクソ演奏(平成7年にステイービーワンダーと共演)を、予定しています。どうぞお楽しみに。

なお、出演者も募集しています。

問い合わせは、若松区役所総務課☎761局5321内線212へ。

成人病・結核・肺がん検診

【日程】 7月3日(金)午前9時30分～10時30分=赤崎市民福祉センターで。

毎月第2・4木曜日の午前9時～10時30分=若松保健福祉センターで。

対象は、40歳以上(女性は18歳以上)の人。結核検診は年齢制限がありません。

受診料900円(痰の検査は別に900円が必要)。なお、66歳以上の人などを対象にした無料の制度があります。

内容は、体脂肪率測定、胸部X線間接撮影、尿検査、血圧測定、肝機能・腎機能検査など。また、必要に応じて、心電図検査を行います。

問い合わせは、若松保健福祉センター保健福祉課☎761局5321内線614へ。

ゴキブリの駆除を

夏はゴキブリが繁殖しやすい時期です。隣近所で話し合ってゴキブリ駆除を一齐にすると、より効果があります。

駆除の方法などについての相談、問い合わせは、防疫所西部駆除係☎631局6030へ。

無料歯科健診

【日程】 7月31日までに、区内の歯科医院(歯科医師会会員)で。

対象は、70歳以上の人。なお、受診者の中から健康な歯の人を表彰します。

問い合わせは、若松歯科医師会☎771局4049へ。

胃がん検診

【日程】 いずれも時間は、午前9時～10時30分。▶7月3日(金)=赤崎市民福祉センター ▶14日(火)=蟹住集会所、竹並公民館 ▶21日(火)=有毛公民館、岩屋漁村センター ▶22日(水)=脇田漁村センター、脇ノ浦漁村センター ▶29日(水)=高須公民館。

対象は、35歳以上の人。妊娠中の方は、受診できません。各会場先着50人。

料金は、35～39歳の人=2700円、40～65歳の人=800円。なお66歳以上の人などを対象にした無料の制度があります。

申し込みは、6月18日から若松保健福祉センター保健福祉課☎761局5321内線614へ電話でどうぞ。

航空教室の参加者募集

【日程】 7月22日(水)～24日(金)の2泊3日、航空自衛隊芦屋基地で。なお、22日は午前10時現地集合、24日は、午後1時現地解散。

対象は、中学生・高校生。定員30人(抽選)。参加料実費。

内容は、航空機、管制塔などの見学や地上訓練機への試乗、野外炊飯及び隊内生活体験など。

申し込みは、7月3日までに航空自衛隊芦屋基地☎223局0537へ。

無料相談

いずれも若松区役所で。

問い合わせは、若松区役所まちづくり推進課☎761局0039へ。

行政相談 6月19日(金)午前10時～午後3時。法律人権特別相談 6月19日(金)午後1時～4時。弁護士や人権擁護委員、法務局職員が相談に応じます。当日先着30人程度。

心配ごと相談 毎週水曜日の午前10時～午後3時。

年金相談 毎週木曜日の午前10時～午後4時(船員保険は、午前10時30分～午後2時30分)。

□市政だよりに掲載したあなたの写真を差し上げます。申し込みは、広報室広報課☎582局2236へ

□本紙は再生紙を使用しています □印刷 株式会社ゼンリンプリンテックス(門司区) ☎9803001F

若松区 盆踊り練習会 参加しませんか

日 程	練 習 会 場
7月23日(木)	高 須 小 学 校
28日(火)	洞 北 中 学 校
30日(木)	二 島 小 学 校
8月4日(火)	藤 木 小 学 校
6日(木)	赤 崎 小 学 校
11日(火)	若 松 中 央 小 学 校
12日(水)	若 松 体 育 館

時間は、いずれも午後7時～9時。

8月22日(土)、グリーンパークで、市制35周年若松区記念事業「若松夏のきらめきフェスタ in グリーンパーク」が開催されます。

この事業の開催にあたり、参加者の皆さんに、次の日程で盆踊りの練習会を行います。参加無料。多くの皆さんの参加をお待ちしています。上履きを持って、お気軽にどうぞ。

問い合わせは、若松中央公民館☎751局8683へ。

やはた東区版

編集：八幡東区役所まちづくり推進課

☎805-8510 ☎671局0801(代表)

(区役所あての郵便物は、郵便番号とあて名を記入すれば届きます。)

お待ちしております!

民踊巡回講習会



時間は、いずれも午後6時30分～8時30分です。

参加無料

会場は、▶7月9日(木)=前田公民館

▶18日(土)=枝光北公民館で。

うちわと上履き又は足袋をもってどうぞ。

問い合わせは、八幡東中央公民館

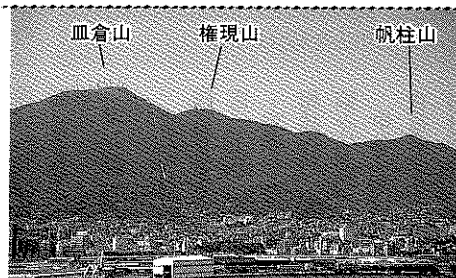
☎671局6561へ。

八幡東区あれこれ

「皿倉山」ってどの山ですか?

月高き理想を帆柱山に…ちよつとお年を召した人には懐かしい八幡市歌の一節ですが、他にも聞こえてくるのは、なぜか「帆柱」ばかり…。

あなたはご存じと思いますが、帆柱連山(皿倉・権現・帆柱山など)の主峰で、ケーブルカーとテレビ塔があるのが皿倉山なのです。では、ここで問題です。この帆柱連山の中で、山頂が八幡東区にあるのはどれでしょう?(答えは、このページの中にあります)。



無料相談

問い合わせは、八幡東区役所まちづくり推進課☎661局0039へ。

交通事故相談 6月15日(月)午前9時～午後4時、八幡東区役所で。

行政相談 6月18日(木)・25日(木)・7月2日(木)の午前10時～午後3時、八幡東区役所で。

法律人権特別相談 7月15日(木)午後1時～4時、八幡東区役所で。

金銭や土地、家屋、親族問題などに、弁護士、人権擁護委員、法務局職員が応じます。**年金相談** 毎週火曜日の午前10時～午後4時、八幡東区役所で。

高齢者職業相談(55歳以上) 毎週月曜～金曜日の午前9時～午後4時、八幡東区役所で。

心配ごと相談 毎週火曜・水曜・金曜日の午前10時～午後3時(6月26日は弁護士相談日のため、午後1時～4時に変更)、八幡東区社会福祉センター(区役所南側)で。

はじめての着付け

6月26日～8月7日の毎週金曜日(全7回)午前10時～正午、枝光南市民福祉センターで。

先着15人。参加無料。

初心者でも、一人で和服を着られるようになります。

申し込みは、6月18日から、枝光南市民福祉センター☎682局0067へ。

骨粗しょう症検診

毎月第2月曜日(7月は13日)の午前9時～10時30分、八幡東保健福祉センターで。

対象は18歳以上の女性。毎回定員50人。

受診料1000円。なお、66歳以上の人などは無料です。

申し込みは、八幡東保健福祉センター保健福祉課☎671局0801内線619へ。

随時受付中



セットで健康チェック

7月9日(木)午前9時～10時30分、八幡東保健福祉センターで。

対象は、▶成人病・結核・肺がん(肝機能検査、胸部X線撮影など)=40歳以上の男性と18歳以上の女性、先着100人。▶胃がん(胃部X線撮影など)=35歳以上、先着70人。▶歯科(口腔内の検診など)=30歳以上、定員はありません。

料金は、800円～2700円(歯科は無料)。なお、66歳以上の人などを対象にした無料の制度があります。

申し込み(胃がん検診だけ、他は必要ありません)は、6月18日から、八幡東保健福祉センター保健福祉課☎671局0801内線619へ。

ゴキブリの駆除を

夏はゴキブリが繁殖する季節です。隣近所で話し合って、一斉に駆除を行うと、より効果が上がります。

駆除方法などの相談は、防疫所西部駆除係☎631局6030へ。

まちの話題

皿倉山懇話会が現地視察!

4月からスタートした「皿倉山懇話会」が、5月30日、皿倉山の各施設を徹底検証しました。

8合目の森林植物園では、保管中の「皇后杉の切り株」の大きさに、みんなびつくり。引き続き開催された会議では、活発な意見が出されました。

皿倉清掃登山に600人が参加!

5月24日に行われた「皿倉清掃登山」。

薄曇りのせいか、参加者は、昨年よりやや少なめでしたが、自分のペースで、登山を楽しみながらのボランティアに、さわやかな汗を流



▲家族そろってハイキング?

集まったごみは約1トン。中には、写真のような物も…。

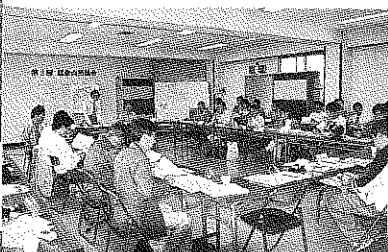
「八幡東区あれこれ」の答えは、「皿倉山」と「権現山」でした。

▼不法投棄された電子オルガン



▲人の大きさと比べると…

山の上ホテルでの会議▶



□市政だよりに掲載したあなたの写真を差し上げます。申し込みは、広報室広報課☎582局2236へ □本紙は再生紙を使用しています □印刷 株式会社ゼンリンプリントックス(門司区) □98030001F

ちょっとこわい話

黒崎消費生活センター
☎641局9782

あなたは誰？

「消防署の方から来ました。」と署員らしき人が来訪。各家庭に消火器の設置義務があると言われ、買ったけれど…？

一般家庭には消火器の設置義務はありませんし、消防署員が販売することもありません。

服装、言葉に惑わされないように注意を。



八幡西 区版

6月15日号

区版編集 八幡西区役所まちづくり推進課
☎806-8510 八幡西区高井町15-1 ☎(代表) 642局1441

なんでもDATA

市内の発生時刻別火災件数

(平成8年)

総数	547件
0～6時	92件
6～12時	111件
12～18時	190件
18～24時	153件
不明	1件

□市政だよりに掲載したあなたの写真を差し上げます。申し込みは、広報室広報課 ☎582局2236へ

□本紙は再生紙を使用しています

□印刷

株式会社ゼンリンプランニングシステムズ(四国区)

☎9803001F



こんにちは健康さん

問い合わせは、八幡西保健福祉センター ☎642局1441代へ。

いずれも66歳以上の人などを対象にした無料の制度があります。

★成人病・結核・肺がん検診

いずれも午前9時45分～11時。▶7月2日(木)=楠橋市民館 ▶9日(木)=木屋瀬公民館。なお、表示のある病院・医院(胸部X線撮影と痰の検査は除く。39歳以下の女性は受診できません)と八幡西保健福祉センター(毎週月曜日の午前9時～10時30分)でも行っています。

対象は、40歳(女性は18歳)以上の人。結核検診は年齢制限がありません。

受診料900円(痰の検査は別に900円)。

内容は、肝・腎機能検査(39歳以下の女性は除く)、胸部X線撮影、血圧測定など。

問い合わせは、保健福祉課(内線611)へ。

★セット検診(成人病・胃がん・歯科)

7月13日(月)午前9時～10時30分、八幡西保健福祉センターで。

▶成人病=対象は、40歳(女性は18歳)以上の人(結核検診は年齢制限がありません)。料金は、900円(痰の検査は別に900円)。内容は、肝・腎機能検査(39歳以下の女性は除く)、胸部X線撮影など ▶胃がん=対象は、35歳以上の人(妊娠中の人は除く)。料金は、39歳までの人2700円、40歳以上の人800円。▶歯科=対象は、30歳以上の人。料金は無料。

申し込みは、胃がん検診のみ(先着50人)、6月24日から、保健福祉課(内線611)へ。



どうしました? 無料相談

問い合わせは、八幡西区役所まちづくり推進課 ☎642局0039へ。

法律人権特別相談 7月7日(火)午後0時30分～4時、黒崎消費生活センター(メイト黒崎6階)で。先着45人。弁護士などが面談。

交通事故相談 6月23日(火)午前9時～午後4時、八幡西区役所で。

心配ごと相談 毎週水曜～金曜日の午前10時～午後3時、八幡西市民センターで。6月24日(火)午後1時～4時(受け付けは、午前10時から)は、弁護士が面談。

年金相談 いずれも午前10時～午後4時。▶毎週水曜日=八幡西区役所 ▶毎月第1木曜日=八幡南出張所 ▶毎月第3木曜日=折尾出張所。

西★事★記

■男女共同参画地域フォーラム

6月23日(火)午後1時30分～3時、黒崎消費生活センター(メイト黒崎6階)で。参加無料。

男女共同参画社会について考える地域フォーラムを開きます。

内容は、「人の集まる街づくりをめざして～都心・副都心政策を中心に～」をテーマにした、末吉興一・北九州市長の講演。

問い合わせは、市民局女性行政推進部 ☎582局2405へ。

■献血のお願い

6月24日(水)午前9時～11時、則松東公民館で。

対象は、16歳～64歳の人。

なお、北九州赤十字血液センター(相生町、☎631局1211)でも、月曜～土曜日(祝日は休み)の午前9時～午後5時まで献血を受け付けています。

問い合わせは、八幡西保健福祉センター地域福祉課 ☎642局1441内線421へ。

■有害鳥類の駆除にご注意ください

6月20日～7月31日の日の出～日没まで、畑、金剛、笹田の各地区の山間部で、農作物に被害をもたらすカラスやドバトなどの有害鳥類を、銃器を使って駆除します。

特にお子さんにはご注意ください。

問い合わせは、西部農政事務所 ☎693局9912へ。

■ゴキブリ駆除の方法教えます

夏は、ゴキブリが繁殖しやすい時期です。隣近所で一斉に駆除すると効果があ

がります。

駆除の方法などの問い合わせは、防衛所西部駆除係 ☎631局6030へ。

■穴生公民館へ行こう

問い合わせは、いずれも穴生公民館 ☎641局6026へ。

半日無料相談 6月18日(木)午前10時～正午。「生きがい相談」「家庭教育なんでも相談」「保健・福祉よろず相談」。

絵本とおたのしみ会(参加無料) 6月27日(土)午前10時30分～11時30分。絵本の読み聞かせ、腹話術、紙しばいなど。

■あじさいコンサート

6月27日(土)午後2時～4時、熊西小学校体育館で。入場無料。

出演は、北九州アカデミー少年少女合唱団、田村美矢子さん(ピアノ)、吉田かつ子さん(バイオリン)。

問い合わせは、熊西公民館 ☎641局3407へ。

■「暑中見舞いの書き方」講座

7月2日(木)午後1時～3時、香月公民館で。

先着30人。受講無料。

ペン、筆ペン、はがき大の紙(数枚)を持ってきてください。

申し込みは、6月18日から、香月公民館 ☎617局0203へ。

■航空教室「サマータイム・イン・アシア」

7月22日(木)～24日(金)(2泊3日)、航空自衛隊芦屋基地(遠賀郡芦屋町)で。

対象は、中学生および高校生。

定員30人(抽選)。参加料実費。

内容は、航空機・管制塔見学、地上訓練機への試乗、隊内生活体験など。

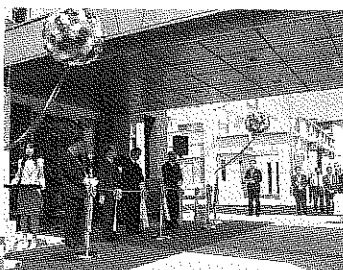
申し込みは、7月3日までに、航空自衛隊芦屋基地 ☎223局0537へ。

風は西から

●はじめまして「新折尾出張所」です

6月1日の業務開始を前に「新折尾出張所(光明一丁目)」の落成式が行われました。

テープカット、くす玉割りの後、庁舎に入った人たちは、「開放的でとても明るい」とうれしそうに話していました。(5月27日)



●全国で2番目です!

香月中央庭球場(香月西四丁目)に、全国で2番目という「砂入り人工芝」のテニスコート2面が拡張されました。このコートは、すべりにくく足への負担を軽減するため、砂に特殊加工を施すなど工夫されています。

拡張記念のテニス大会に参加した学生は、「とても使い易く、満足しています」とコートの感触を楽しんでいました。(5月17日・23日)





◆熟年女性のいきいき学習会

7月2日(休)午後2時～3時30分、戸畑病院3階研修室で。

対象は、35歳以上の女性。参加無料。更年期の身体的・精神的変化を知り、いきいきと過ごせるよう学習します。

申し込みは、戸畑病院☎871局6025内線406へ。

◆乳幼児の保健指導

いずれも、受付時間は、午前9時30分～9時50分、戸畑保健福祉センターで。

▶3歳児ルーム＝偶数月の第3木曜日(6月は18日) ▶1歳6か月児＝奇数月の第3木曜日(7月は16日)。

問い合わせは、戸畑保健福祉センター保健福祉課☎871局4529へ。

◆戸畑区選挙管理委員会の一時移転

第18回参議院議員選挙に伴い、戸畑区選挙管理委員会事務局は、告示日から投票日の前日まで、戸畑市民会館第5会議室(☎883局2140)に移転します。

不在者投票も同館で行います。

問い合わせは、戸畑区役所総務課☎871局3453へ。

◆わいわい子育て相談

毎月第4火曜日(6月は23日)の午後1時30分～3時、戸畑保健福祉センターで。

対象は、おおむね4歳までで、精神・運動・言葉の発達などが気になる乳幼児とその保護者。無料。

申し込みは、戸畑保健福祉センター保健福祉課☎871局4529へ。

◆講演会「見つめ合う子育て」

7月10日(金)午前10時～正午、戸畑保健福祉センターで。

対象は、戸畑区内在住の子育て中の人。先着50人。参加無料。

託児を希望する人は予約をしてください。子どもと向き合う子育ての大切さについて、元保育所長・柳井田トミエさんがお話しします。

申し込みは、6月18日から、戸畑保健福祉センター保健福祉課☎871局4529へ。



◆献血にご協力を

▶6月30日(休)午後1時30分～4時＝スピナー一店 ▶7月1日(休)午前10時～午後4時＝中本町商店街セピロ屋前。

対象は、16歳～64歳の人。

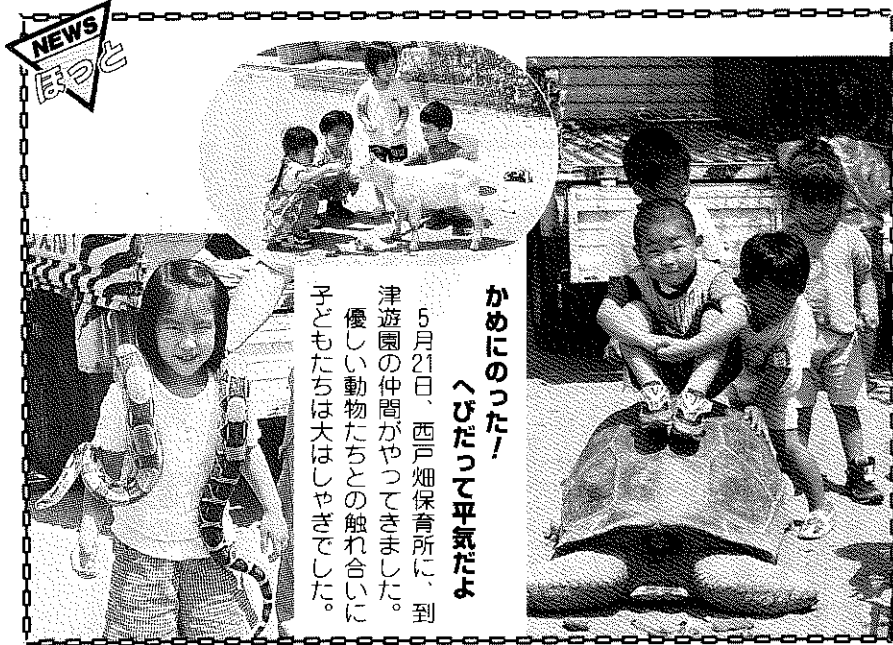
問い合わせは、戸畑保健福祉センター地域福祉課☎861局1751へ。

◆ゴキブリの駆除をしましょう

夏はゴキブリが繁殖しやすい時期です。隣近所で話し合って、ゴキブリ駆除を一斉にすると、より効果があがります。

駆除の方法などの相談は、防疫所西部駆除係☎631局6030へ。

□市政だよりに掲載したあなたの写真を差し上げます。申し込みは広報室広報課☎582局2236へ □本紙は再生紙を使用しています □印刷 株式会社 センリンプリンテックス(西司区) □9803001F



戸畑まちづくり構想 パート5

戸畑区役所周辺地区

戸畑区のおよそ中心にある戸畑区役所周辺は、公的な業務・文化・体育施設が集中するサービス拠点となっています。

しかし、公的な建物の、昭和8年建築の区役所、33年築の図書館、34年築の消防署、35年築の市民会館などの施設は、老朽化し機能面でも問題化しています。また、将来は飛幡中学校戸畑校と浅生小学校の跡地利用などの整備計画が必要です。

新しい都市基盤整備として、現在、都市計画道路・浅生通り(城野戸畑駅線)を、幅員36mにする事業が進められています。この事業が完成すると浅生1号公園(戸畑市民会館前)が狭くなります。公園が狭くなると、それを周回する戸畑祇園提灯大山笠競演会のコースが狭くなり、競演会の演出だけでなく、行うことさえ難しくなります。

このように区役所周辺地区はいろいろと問題化してきたので、行政中心地区として再生する必要があります。具体的には、平成12年4月に飛幡中学校の新校舎が完成すると、戸畑校跡地が生まれます。その跡地利用として、周辺住宅地との関連性をもたせた集合住宅等と美緑公園の再整備を進めます。

平成13年度に戸畑駅前の行政棟(仮称・総合福祉プラザや市

民会館に代わる大ホールなど)が完成しますと、戸畑市民会館の跡地が生まれます。裏のテニスコート4面を含めると大きな敷地で考えられます。立地する施設は保健福祉施設、高齢者向け住宅などの機能を持ち、保健・福祉・医療が一体となってサービスを提供する多世代共生型の複合施設で、医療機能については、市立戸畑病院のあり方と併せて検討します。

(7月15日号につづく)

