

市政だより

またまゆり

平成11年

11/15

No.870

●発行・編集 北九州市広報室広報課 ☎803-8501 北九州市小倉北区城内1番1号 ☎582局2236 FAX591局0141

特集「のびのびフレンドリースクール」

～合馬小学校の6か月～



写真が说话了

ずっと大切にしたい

NOBI NOBI '99

「のびのびフレンドリースクール」：自然環境に恵まれた小規模の小学校に通学することで、児童の心身の健康増進を図り、豊かな人間性を培うことを目的とした転入学制度です。

まうまのびのびアルバム①



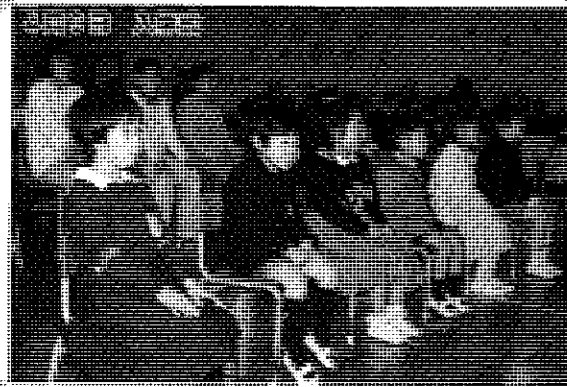
4月27日 タケノコ掘り

NOBI NOBI '99

本当にここにあるの？



新しい友達がい人もやってきました



名前を呼ばれたら、大きな声で返事をしなさい



4月30日 レシゲ畑で

NOBI NOBI '99

ハチがいたよ。ミツバチかなあ

自然に囲まれ 地域に守られ でっかく育て！子どもたち

「のびのびフレンドリースクール」という制度をご存じですか？ 今年4月から始まった新たな取り組みで、正式には「小規模校特別転入学制度」といい、ほかの校区から、対象になる小学校（小規模特認校）への転入学を特別に認める制度です。こうした制度は、政令指定都市としては、札幌市、広島市に次いでの実施です。

この制度は、子どもが通う学校として、自然に恵まれたゆとりある教育環境を選べる機会をつくったという点で、画期的なものです。また、児童数減少の悩みを抱える小規模校に、児童を増やすための新たな道を開きました。

初年度の今年度は、小倉南区の合馬小学校と八幡東区の河内小学校で、それぞれ十人、十六人の「フレンドリー」児童が学校生活を送っています。

今回は、合馬小学校（生徒数六十一人）の約半年間の様子をもとに「のびのびフレンドリースクール」制度について考えます。

特集「のびのびフレンドリースクール」 ～ 合馬小学校の6か月 ～



問い合わせ
教育委員会企画課 ☎582局2357
教育委員会指導第一課 ☎582局2367

午前8時の校庭 学年を超えた遊びの場

10月のある日。その日も、午前7時45分、小学校の前に路線バスが止まると、次々に小学生が降りてきた。4月から、バスで通ってきている「のびのびフレンドリースクール」（以下「フレンドリー」の子）もまた、授業開始は、8時半。そんなに早く来なくてもと思うかもしれないが、次のバスでは遅刻してしまう。

「元気を顔を見るとやはり、ほっとしますね」とは、毎朝、子どもたちを門の前で迎える吉永校長。

校庭では、すでに登校した地元の子もたちが、キックベースボールをして遊んでいる。かばんを教室に置いて飛び出してきた子どもが、次々と仲間に加わっていく。低学年から高学年まで、みんな一緒だ。校舎の入り口では、さつき着いたばかりの「フレンドリー」の子もが走って来ようとしている。



毎日早起きして、バスで来る

見ていた吉永校長が、「毎日こうです。みんなが集まらないとゲームにならないですからね」と笑った。晴れた日、合馬小学校の一日はこんな風景で始まる。



朝一番のキックベースボールで全員集合

合馬小学校の 財産と悩み

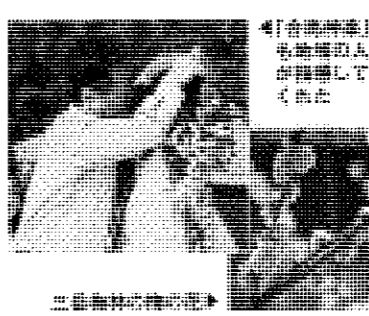
全国一のタケノコ産地として市内外にその名を知られる合馬地区は、小倉南区の南西部の谷あいであり、八幡東区の田代地区と接している。合馬小学校は、山と田畑に囲まれ、教室の窓には、四季折々ののどかな田園風景が映る。2月には、校区内にある三岳梅林の梅が一齐に咲きほころび、初夏には、合馬川にホタルが舞う。

このような恵まれた自然環境の中、目の行き届いた教育と小学校に対する地域の強い協力体制こそが、合馬小学校の魅力である。

実際、合馬小学校では、この豊かな自然と地域の協力を生かして、さまざまな行事が行われている。今年から始まった「タケノコ掘り」、四十年近く続い

ている北九州養護学校（小倉南区春ケ丘）との「芋苗植え・芋掘り交流」のほか、田植えや竹細工製作など、いずれも、合馬の自然の中で、合馬に住む人たちが協力し、指導する。

しかし、豊かな自然と背中合わせに、小規模校ゆえの悩みもある。児童数の減少による複式学級化という問題だ。こうした合馬小学校の状況が「フレンドリー」の目的に合致し、対象校になった。



新しい友達 やってきた！

そして、今年4月。これまでは、転入生などほとんどなかった合馬小学校に、「フレンドリー」の児童十人（二年生五人、一年生二人、三年生一人、五年生二人）が、転入学してきた。

「始業式では、地元の子も私たちは、校長先生の話そっちのけで、新しい友達の方ばかり見ていましたね」と当時を振り返

三年生担任の白石先生。

その白石先生のクラスにも、いのまたさんという「フレンドリー」の女の子が転入してきた。それまでは、男子五人に女子一人の六人のクラスだった。

「たった六人の中によつてきた転入生だから、ものすごい注目を集めましたね。でも、いのまたさんは、人見知りしない子で、男子にも、どんどん話しかけていく。だから、とても自然に溶け込んでくれました。」

いのまたさんの転入を一番喜んだのは、それまで一人しかいなかった女の子・つるさんだった。それまで、つるさんは、おとなしくてちょっと引込み思案の方だったという。そのつるさんが変わった。いのまたさんに一輪車を教えてあげたのは、つるさんだ。

「最近、他の先生からも、つるさんは、よく笑ったり、自分からしゃべったりできるようになったねと言われたんですよ」と白石先生の顔がほころぶ。



いつもにぎやか3年1組

まっているということも多かったという。しかし、次第にそうした様子も見られなくなった。

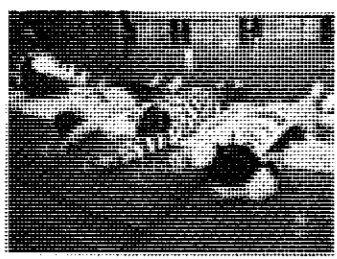
「この児童はみんなお互いの名前と顔を覚えているんですよ。新しい友達が出来たら、その子の名前も覚えて、大きな子が声をかけ、遊びに誘ったり、いんなことを教えてあげたりする。だから、この学校にはいじめもないし、「フレンドリー」の子もたちも、うまく溶け込んでいたんだと思いますよ」と吉永校長は言う。

そうして迎えた初めての合馬の夏、「フレンドリー」の子もたちは、クワガタムシやカブトムシ探しに熱中した。勝手知ったる合馬の子もたちに居場所を教えてもらったり、見よう見まねで木を揺すったりしながら、大切な宝物をいっぱい見つけたことだろう。

「遊ぶ」とか「自然」とかいうことが、これからの教育のカギになるんじゃないかと思うんです。そういう面でも、この「フレンドリー」という制度は、子どもにとってはいいことだと思います」と白石先生が言った。

おさなりの 子どもたち

10月のある夜、「フレンドリー」の保護者たちの話し合いがあった。



神楽の練習中、ちょっと休憩。まさに“のびのび”

「モノレールに乗り遅れたとき、駅員さんにとりしたらいいか尋ねたり、定期券を落としたとき、交番に行つて相談したり、そういうことを自分で判断してできるようになった。」

「いろんなことで、いろんな人にお世話になって、今までしてもらったのが当たり前だと思つていたことを、ありがたいと思

次のページに続く

まうまのびのびアルバム②

「のびのびフレンドリースクール」 ～小規模校特別転入学制度～ 平成12年度の募集について

1. 制度の目的
本市の郊外に位置し自然環境に恵まれた小規模の小規模校への通学を通して、児童の心身の健康増進を図るとともに、豊かな人間性と自然を受取る心、他人を思いやる心などを培うことを目的としています。
2. 対象となる小学校（小規模特認校）
 - ①柄杓田小学校（門司区大字柄杓田、☎341局8734）
 - ②合馬小学校（小倉南区大字合馬、☎451局1011）
 - ③道原小学校（小倉南区大字道原、☎451局5202）
 - ④河内小学校（八幡東区河内一丁目、☎651局1982）
3. 定員 いずれも若干名
4. 制度の考え方と転入学の条件
保護者の希望があり、かつ教育的効果が期待できる場合に、通学状況や生活指導面などに十分配慮した上で、指定する学校（小規模特認校）に限り転入学を認めることとします。
 - ・過小規模校（普通学級の合計が6学級以下の学校）からの転入学は認めないこととします。
 - ・各小規模特認校の教育活動に賛同する保護者の児童を対象とします。
 - ・児童の負担を考慮し、原則として公共交通機関を利用して、自力でおおむね1時間以内で通学できる児童を対象とします（通学にかかる交通費は、保護者の負担とします）。
 - ・1年以上の通年通学とします（夏季期間だけ、冬季期間だけなど、限定した短期間の転入学は認めないことにします）。

5. 募集と手続き
 - (1)募集期間 12月1日～来年1月21日
 - (2)申し込み方法
 - ①在学中の児童の場合
保護者は、在籍する小学校の学校長に、申込書を提出してください。
 - ②新入学の児童の場合
保護者は、住所地の区役所まちづくり推進課教育相談窓口、申込書を提出してください。
※申込書は、市立小学校が各区役所まちづくり推進課教育相談窓口にあります。
※来年1月下旬に、制度の趣旨の説明や保護者からの話を伺うため、特認校で面談を予定しています。
 - (3)転入学の決定
来年2月上旬に保護者あてに連絡をします。なお、定員を超える場合は抽選します。

6. 学校見学
12月13日(月)～18日(土)に学校見学を予定しています。申し込みは、各特認校に直接連絡してください。
7. 転入学日 来年4月1日
8. 問い合わせ先
教育委員会企画課☎582局2357
教育委員会指導第一課☎582局2367

⑤ 次回は、「旬の食材」について特集します。



みんなで食べるとおいしいね



衣装を着ると、思もびったり

ある「フレンドリー」の保護者は、「これからも、この合馬小学校に集まって、話し合いをすることが大切だと思う。そこから始めないといけないと思う」と語った。次の話し合いの日も、決まった。

自然に合馬に溶け込んでいった子どもたちに比べ、大人の方は、もう少し時間がかかるのかもしれない。しかし、大人たちはやる気だ。

今、合馬小学校では、大人たちの「フレンドリースクール」が始まろうとしている。

フレンドリーから見たものの

新しい取り組みは、やってみて初めて見えてくることも少なからずある。

「責任や権限のはっきりしない立場では、無理のないときしか会議に出席しない。また、せっかく出席したとしても、代表として意見を言うことができない」との行事が、この主催で行われているのがよく理解できない」というのが「フレンドリー」側の意見。

「分相表があるということを知らず、毎回、だれが担当者として出席してくれるのか分からなかった。分かっていけば、出席できなかったときも、後で会議内容を知らせるなどできたと思う」と、合馬小PTAの三原。初めてのことに、両者、手探りの状態というのが本場のところなのかもしれない。

話し合いが終わったとき、時計の針はすでに10時を過ぎていた。だれもが真剣だった。もつと、合馬に溶け込みたいと思いつつ、なかなかうまくいかない「フレンドリー」の保護者にも、少しもあきらめがあるのだろうか。

後日、PTA会長の古本さんが笑顔でこう語った。

「正直言うと、この制度が始まる前は、子どもを預けるだけで知らん顔をしてしまおう親御さんだと、どうしようという不安がありました。だから、皆さんがあそこまで熱心に、この合馬になじもうとしてくれるのはうれしすぎる。大人の問題は、これから解決していけばいい。やはり、子どもたちが、元気に、学び、遊べるのが一番ですからね。」



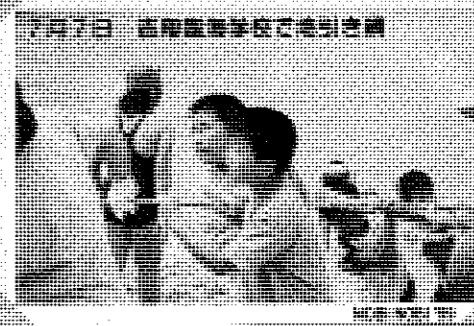
じっかり植えようね



泥って、ふにやふにやで気持ちがいい



バトンタッチ！後はまかせた



重い、重い。きつと大運動会

「フレンドリー」が今のところ、子どもたちにいい影響を与えていると確認した後、話題は今起こっている問題点というところに移った。問題は、大人の世界の方にあった。

現在、合馬小学校区は、七つの地区(本村、原、網代、辻蔵、麻生、石坂、三岳)に分かれていて、PTAの役員は、各地区から選出され、役員会議で決まったことをそれぞれの地区で

大人たちの「フレンドリースクール」

「責任や権限のはっきりしない立場では、無理のないときしか会議に出席しない。また、せっかく出席したとしても、代表として意見を言うことができない」との行事が、この主催で行われているのがよく理解できない」というのが「フレンドリー」側の意見。

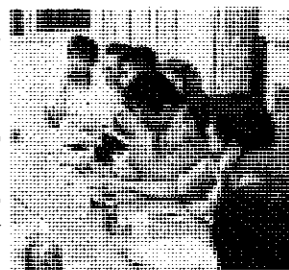
「分相表があるということを知らず、毎回、だれが担当者として出席してくれるのか分からなかった。分かっていけば、出席できなかったときも、後で会議内容を知らせるなどできたと思う」と、合馬小PTAの三原。初めてのことに、両者、手探りの状態というのが本場のところなのかもしれない。



「合馬竹の里フェスタ」で、PTAはバザーを担当

「学校に向かっ歩いていく。中にはこんな意見もあった。『お年寄りから今から学校ね。行つてらっしゃい』と、声をかけられる。子どもたちも、こうした地域の皆さんに、見守られているんだなあとと思うと、本当にありがたいと思う。』

小さな学校ゆえの学年を超えた楽しい付き合い、小さなまちゆえの地域の人々との温かいふれあい、自然の不思議に接したときの驚きや喜び。そんな様子を学校から帰ってきた子どもが、うれしそうに話してくれる。その話を聞けること、そして、そんな子どものイキイキとした表情を見ることが、親にとつて一番うれしいことなのかもしれない。



真剣な討議が3時間を超えた

4月に開いた最初の会議で、「フレンドリー」としてはPTAの役員を置かないことを決め、行事の会議などには、都合のつく人が出席することにして、分相表も作った。

しかし、6か月経ってみると、そうした体制に、次第に不都合が生じてきた。

「責任や権限のはっきりしない立場では、無理のないときしか会議に出席しない。また、せっかく出席したとしても、代表として意見を言うことができない」との行事が、この主催で行われているのがよく理解できない」というのが「フレンドリー」側の意見。

「分相表があるということを知らず、毎回、だれが担当者として出席してくれるのか分からなかった。分かっていけば、出席できなかったときも、後で会議内容を知らせるなどできたと思う」と、合馬小PTAの三原。初めてのことに、両者、手探りの状態というのが本場のところなのかもしれない。

話し合いが終わったとき、時計の針はすでに10時を過ぎていた。だれもが真剣だった。もつと、合馬に溶け込みたいと思いつつ、なかなかうまくいかない「フレンドリー」の保護者にも、少しもあきらめがあるのだろうか。

後日、PTA会長の古本さんが笑顔でこう語った。

「正直言うと、この制度が始まる前は、子どもを預けるだけで知らん顔をしてしまおう親御さんだと、どうしようという不安がありました。だから、皆さんがあそこまで熱心に、この合馬になじもうとしてくれるのはうれしすぎる。大人の問題は、これから解決していけばいい。やはり、子どもたちが、元気に、学び、遊べるのが一番ですからね。」

新鮮な情報でんこもり

サ
ラ
ダ



通
信

FRESH
NEWS

考えよう「人」のこと。見つめ直そう「人権」のこと…。

人権フェスティバル

12月10日(金)

入場無料

地井武勇さんほかのトークショーや芹洋子さんのライブなど、楽しい催しに参加しながら、「人権」について考えてみませんか。



問い合わせ
人権啓発センター
☎512局5001
12月4日(土)～12月10日(金)
は人権週間です

日程 12月10日(金)午後1時～3時 / 4時30分～九州厚生年金会館(小倉北区大手町)で。定員 二千人(抽選)。
申し込み 往復はがき(一枚一人)に、全員の住所・氏名・年齢・性別・電話番号・託児(0歳6か月以下)希望者・希望者は子どもの氏名・年齢を書いて、11月25日までに、人権啓発センター「人権フェスティバル」係(☎80210081 小倉北区相屋町13-1、☎512局5001)へ。
内容 人権ポスター・作文・標語の表彰式、お楽しみ抽選会など。総合司会は、フリーアナウンサーの宇野由紀子さんです。
▼メッセージトーク 身近な人権や差別についてのトークショーです。出演は、地井武勇さん(俳優)、原田大二郎さん(俳優)。進行は、酒井ゆきえさん(タレント)。
▼ハートフル L.I.V. E!! 出演は、歌手の芹洋子さん、地元音楽グループ「おるる」など。
※STATION=駅

自然がいっぱい!

山田緑地の催し

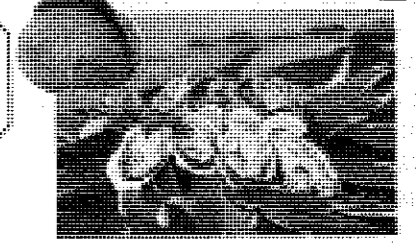


いずれも山田緑地(小倉北区山田町、☎582局4870、FAX582局4970)で。
入園料が必要。
①②③は申し込みが必要。
④は11月17日午前9時から電話で、⑤は11月26日までに電話かFAXでどうぞ。
① どんぐりの里親募集&落葉観察会
11月23日(祝)午前9時30分～正午。先着30人。対象は、年間ドングリを自宅で育ててくれる人。森の散策も行います。
② 秋色コンサート
11月23日(祝)午後2時～3時30分。先着百人。パロック音楽中心の演奏会です。
③ あまの自然観察会
11月28日(日)午前9時30分～正午。対象は聴覚障害者。手話ボランティアが同行します。
④ 自然観察会
11月28日(日)午後1時30分～3時30分(受け付けは1時15分から)。小・中学生は保護者同伴。雨天中止。

北九州市の旬の味覚、いっぱい!

農林水産まつり

11月27日(土)・28日(日)
午前10時～午後3時
スペースワールド駅前
入場無料



問い合わせ
経済局農政課
☎582局2075

【主な展示・即売品】
農産物 市内産米、キャベツ、大葉、春菊など。
林産物 竹炭等林産物、竹酢液、木工製品など。
畜産物 鶏卵、鶏肉、焼き鳥、はちみつ、乳製品など。
水産物 カキ、サザエなど。
花の即売 シクラメンなど鉢物、苗物。
【主な催し】
市内産米(百万おどり)のプレゼント、大葉春菊やキャベツを使った料理の試食など。
【同時開催】
●北九州みらいツアーウォーク
●国産牛肉フェア

このたびは、愛・う・ら・ま・ご・う

世界エイズデー レッドリボンキャンペーン

12月1日は世界エイズデーです。エイズに対する理解と支援のシンボル「レッドリボン」。北九州市では、レッドリボンキャンペーンとしてさまざまな催しを行います。

エイズデー オープニングイベント
11月27日(土)午前10時～午後6時 小倉駅イベント広場「J.A.M.」で。
●インターネットによるエイズに関するホームページ紹介
●北九州市出身の歌手・大内義昭さんほかの「エイズメッセージ」

参加無料
問い合わせ
保健福祉局保健医療課
☎582局2678



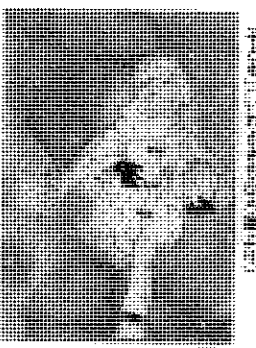
主演はウーピー・ゴールドバーク。
●特別講演会 午後5時～6時。藤岡弘さん(国際俳優・武道家の講演。若者よ、21世紀に向かって真の愛を持って真剣に生きよ!)。
▲藤岡弘さん

美術館の催し

いずれも美術館(戸畑区西瀬ヶ谷町、☎882局7777)で。
開館時間は、午前9時30分～午後5時30分(入館は5時まで)。休館日は毎週月曜日。

ステキな作品が、いっぱい!

いわずもがな、12月23日(祝)来月1月30日(日)。観覧料は、大人千円(前売り八百円)、高校・大学生七百元(同五百円)、小・中学生五百円(同三百円)。前売り券は、市内主要ブレイガイドで発売中。絵画等百二十九点を展示。
●展覧北九州展 11月24日(水)～12月5日(日)。観覧料は、大人三百円、高校・大学生二百円、小・中学生百円。洋画・日本画・工芸・彫刻



など約四百五十点を展示。
●瑛九のトリックラフ 11月10日(土)～12月5日(日)。観覧料は常設展と共通。トリックラフ約二十五点を展示。
●市民ギャラリーの催し いずれも観覧無料。▼福岡県高等学校芸術・文化連盟総合文化祭(美術・工芸・写真部門) 11月18日(水)～23日(日)。▼M・アイカワの型紙画作品展 11月27日(土)～28日(日)。▼ミニシアター・コンサート 11月21日(日)午後2時～3時。エントランスホールで。入場無料。出演は、梅光女学院大学と九州工業大学。

開設から一年、大活躍です!!

行政サービスコーナー

慌てなくても大丈夫! 平日はもちろん、土曜・日曜日、祝日だって午後7時まで証明書が取れちゃいます。
問い合わせ
市民局政課 ☎582局2107
各行政サービスコーナー



平日の時間外や土曜・日曜日、祝日も、住民票の写しや印鑑登録証明書などを交付する「行政サービスコーナー」が去年11月に開設されて一年。当初、一か月当たり二千件余りの利用だった当コーナーも、今年10月には七千件を超えるまでになっています。これからも、通勤やお買物の途中などにぜひご利用ください。

【取り扱い内容】
①住民票の写し、住民票記載事項証明書、印鑑登録証明書 その場で交付。
②印鑑登録証明書の交付は、印鑑登録証(磁気カード)を持参した人に限ります。
③戸籍謄本、戸籍の附票の写し その場で交付。平日の午後5時以降と土曜・日曜日、祝日は受け付けのみ。交付は、次の平日に当たる日以降(詳細な日時は問い合わせを)。
④外国人登録済証明書 その場で交付。平日の午後5時以降と土曜・日曜日、祝日の交付は、証明内容が限られます(詳細については問い合わせを)。

※午後5時直前に来所された場合、②・③の交付には時間がかかり、翌日等以降になる場合があります。できるだけ余裕をもっておこしください。
【注意】 戸籍届出、住民異動届、印鑑登録申請手続、税証明などの取り扱いはできません。

お便利
コーナー

●体力が落ち脂肪がつき始めた私。間もなく小学生の娘の卒業式。入学のときに買ったスーツが着られるだろうか。着てみるのも怖い(悩める三児のハハさん・37歳)。●六年分の脂肪ですからねえ。でも、まだ四か月あります。毎日運動をして、少しずつ脂肪を返しててください。

7つのまちがい探し



今回のテーマは「七五三」。イラストのA・Bを比べて、違っている部分を見つけてください。間違いは全部で7つ(7画面)です。正解者の中から抽選で、10人に1000円の図書券を進呈します。

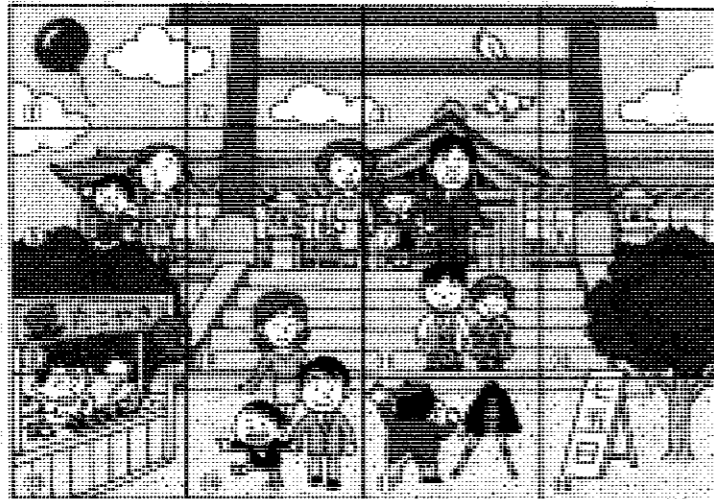
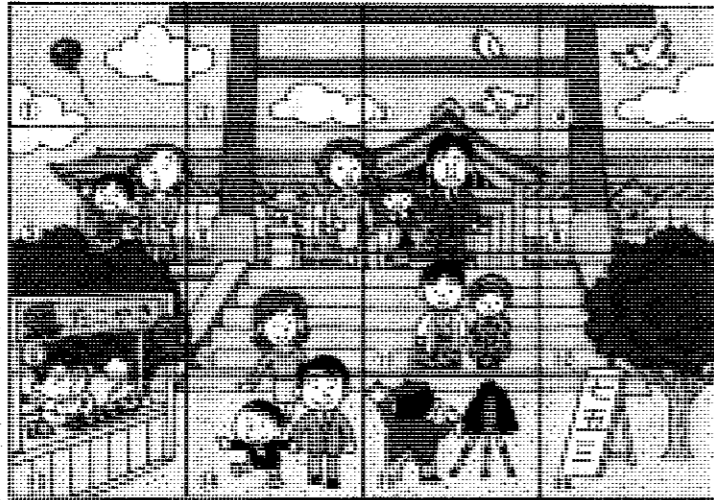
10月15日号の答え

- 答え①②④⑤⑩⑪⑫⑬
- 【間違いの部分】
- ②木の種類
 - ④石が栗
 - ⑤イモ
 - ⑩肩のタオル
 - ⑪モグラ
 - ⑫スコップがくま手
 - ⑬草の向き

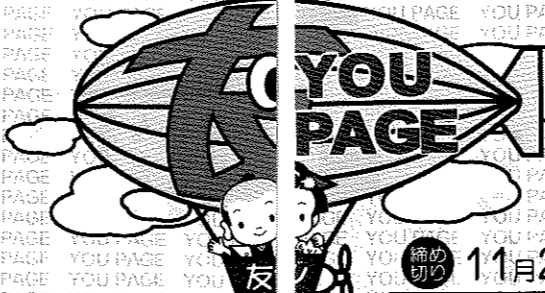
当選者(敬称略)

当選おめでとう!!

- ▼門司区 佐藤智恵子、諸岡麻美
 - ▼小倉北区 佐々木ゆみ
 - ▼小倉南区 林ナツエ、鬼田純子
 - ▼若松区 松浦靖史
 - ▼八幡東区 中西たえこ
 - ▼八幡西区 山瀬裕子、石本民子、貝掛公美子。
- (応募総数六百三十五通)



(印刷上のじみや、画面番号による消えなどは含まれません。)



11月25日

応募は、はがきに、各コーナーに合った情報(クイズの場合は解答)と、住所、氏名、電話番号、市政だよりの感想などを書いて、右上の応募先「サークル情報」への応募先を記載し、封筒に「サークル情報、サイク」を添付してください。

今月の喜怒哀楽

●どんなことでも結構です。うれしかったこと、悲しかったことなどを上の応募先へ。

喜 先日、娘と車で福岡に出かけた時のこと。途中で道に迷い通りがかりの男性に道を尋ねました。しかし、方向オンチの私は、またも道に迷い、目的地には着けません。そこへ、先程の男性が追いかけて来るではありませんか。そして再度道を教へてくれました。料理がダメな私にとっては、まさに地獄に仏の思いでした。人の情けが身にみる出来事でした。 斎藤昭さん(73歳)

喜 先日、妻が救急車で運ばれ入院しました。その二日後から、私のために近所の奥さんが、一週間夕食を作ってくれました。料理がダメな私にとっては、まさに地獄に仏の思いでした。人の情けが身にみる出来事でした。 斎藤昭さん(73歳)

喜 先日、娘と車で福岡に出かけた時のこと。途中で道に迷い通りがかりの男性に道を尋ねました。しかし、方向オンチの私は、またも道に迷い、目的地には着けません。そこへ、先程の男性が追いかけて来るではありませんか。そして再度道を教へてくれました。料理がダメな私にとっては、まさに地獄に仏の思いでした。人の情けが身にみる出来事でした。 斎藤昭さん(73歳)

喜 先日、娘と車で福岡に出かけた時のこと。途中で道に迷い通りがかりの男性に道を尋ねました。しかし、方向オンチの私は、またも道に迷い、目的地には着けません。そこへ、先程の男性が追いかけて来るではありませんか。そして再度道を教へてくれました。料理がダメな私にとっては、まさに地獄に仏の思いでした。人の情けが身にみる出来事でした。 斎藤昭さん(73歳)

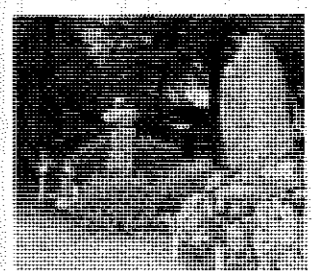
喜 先日、娘と車で福岡に出かけた時のこと。途中で道に迷い通りがかりの男性に道を尋ねました。しかし、方向オンチの私は、またも道に迷い、目的地には着けません。そこへ、先程の男性が追いかけて来るではありませんか。そして再度道を教へてくれました。料理がダメな私にとっては、まさに地獄に仏の思いでした。人の情けが身にみる出来事でした。 斎藤昭さん(73歳)

喜 先日、娘と車で福岡に出かけた時のこと。途中で道に迷い通りがかりの男性に道を尋ねました。しかし、方向オンチの私は、またも道に迷い、目的地には着けません。そこへ、先程の男性が追いかけて来るではありませんか。そして再度道を教へてくれました。料理がダメな私にとっては、まさに地獄に仏の思いでした。人の情けが身にみる出来事でした。 斎藤昭さん(73歳)

ちょっと気になる その19 北九州市の史跡

源平壇ノ浦の合戦に散った女官 海御前の碑

1185年の源平合戦の折、追いつめられた平家一門が海に身を投じているのを見て取った海御前(平家の御大将・能登守教経の妻)は、敵の船に飛び移った。敵将を一刀のもとに切り倒し、今はこれほどと幼い安徳天皇の後を追って海に身を投じた。数日後、大積の海岸に流れついた海御前の遺体は、村人により手厚く葬られたと伝えられている。そして、海底に沈んだ平家の武士は平家ガニに、女官たちはカッパになったという。いつのころからか海御前は、土地の人からカッパ族の総帥「海御前様」とあがめられるようになった。



▲門司市大津町5番地(海御前)にある海御前の碑(右)と墓(左)

された河童たちは、各地の池や川に散らばって源氏の子孫に害を加え始めるという。だが秋になりソバの花が咲くころ、その白い花を源氏の白旗と見誤り、慌てて大積海岸に戻って来るそう。

門司の奥座敷・大積にも、このような源平壇ノ浦の合戦にまつわる哀話が残っているのである。

リサイクル情報(タダであげます)

掲載した物品が欲しい人は、はがきに、住所、氏名、電話番号、希望商品を書いて、提供者へ、11月25日までに応募してください(抽選)。取りに来てくれる人に限りです。なお、はずれた人への連絡はしませんので、ご了承ください。

●音楽カセットテープ(カラオケ用) 約四十本。約十年前に購入。松田聖子、小泉今日子のものなど。

提供者 成瀬先 中村典年さん(☎802-0022 小倉北区上富野一丁目4-26)

●文学全集・事典など 「日本の歴史(三十二巻)」「小学館」、『世界文学全集(十九巻)』(河出書房)、『昭和文学全集(二十六巻)』(角川書店)、『百科事典(二十一巻)』(小学館)。はがきに、必ず希望の本を書いてください(複数でも可)。

提供者 成瀬先 松田雪江さん(☎808-0043 若松区西畑町6-23)

サークル情報(会費を募集します)

●大正琴「あやめ会」

▼活動日程 毎週火曜日午前10時~正午、富野公民館(小倉北区上富野五丁目)で 会費 11月27日 700円。

▼連絡先 松元喜代子さん ☎551-0018

●編物・手芸サークル「すみれ会」

▼活動日程 毎月第一・第三金曜日の午後1時~3時、若松中央公民館(若松区本町三丁目)で 会費 11月27日 500円。

▼連絡先 小倉慈子さん ☎682-0911

●レクリエーションダンス「霧丘F.D.C」

▼活動日程 毎月第三日曜日午後1時~3時、霧丘公民館(小倉北区黒原二丁目)で 会費 11月27日 無料。

▼連絡先 太田多津子さん ☎921-2026

▼活動日程 毎週土曜日のおおむね午前10時~正午、霧丘公民館(小倉北区黒原二丁目)で 会費 11月27日 2000円。

▼連絡先 成重喜徳さん ☎921-6741

リサイクル・サークル情報の提供を待つてま(す(多数抽選))

サークル情報は、市内に住むが助める人を中心としたグループに限り提供します。営利目的のものやイベント、宗教や政治活動への参加募集などは除きます。右上の応募先へ。

お便利
コーナー

●10月中旬、平尾台にドライブに行きました。穂がいつばいに開いたススキがとても美しく、青空の下でにおにぎりとおみかんを食べました(かず美さん・35歳)。●大自然の中で食べるおにぎりは本当においしいですよ。私なんか、生きてることの喜びさえ感じていますよ。

戸畑区 ウィンミル中原

住宅金融公庫 金利 2.80%

新規モデルルーム公開中!! 今が絶好機。

市内有数6社が新モデルルームをコーディネートしました。

●全戸照明器具・カーテンエアコン付

●15年間の住宅取得減税

●平成12年末までに新築で住み始める人だけに適用される新しいメリットです。

販売価格(住戸専有面積) 公庫融資のみで 100% 融資

1,965万円(75.42m²)~ 2,696.9万円(92.90m²)

交通/西鉄中原東2丁目バス徒歩1分 JR九州大前駅下車徒歩9分

北九州市住宅供給公社

お申し込み・お問い合わせは 現地販売センター (午前10時~午後5時)

北九州市小倉北区大手町1番1号 (小倉北区役所南隣 東棟7階) ☎582-3083 ☎872-7324

あなたの暮らし、まるごとあんしん。

24時間 緊急通報サービス

(年中無休24時間体制で緊急時の安心と安全をお届けします)

デマンド倶楽部 24時間緊急サービス

入会金 3,000円(税別)

月会費 2,000円(税別)

緊急ホム取付費 7,000円(税別)

お申し込み・お問い合わせは

西日本本部 ☎02-0804 北九州市小倉南区下城野一丁目7番5号 TEL.093-923-0001 FAX.093-923-0005

お客様相談室 ☎0120-24-2403

JR小倉駅まで、モノレールで約6分。都心へ近い。新・快適生活ステージ

新公団 新登場!!

アーベイルネス白銀

URBANERENAIS SHIRAGANE

現地申込 平成11年 11月13日(土)~11月21日(日)

受付期間 10:00AM~5:00PM 現地受付案内所/1-210号室

モデルルーム全タイプ同時公開

募集戸数 48戸

1DKR(8戸) 47,600円~54,200円

1DK(7戸) 46,600円~51,300円

1LDK(16戸) 56,600円~59,800円

2DK(10戸) 63,400円~69,300円

2LDK(1戸) 75,900円

3DK(2戸) 77,900円・78,600円

3LDK(4戸) 83,900円~87,800円

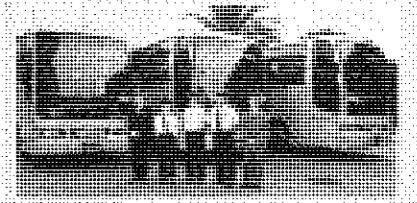
都市基盤整備公社

北九州住宅管理センター ☎093-561-3134(代)

北九州募集センター ☎093-522-5067

九州支社募集課 ☎092-722-1068

市営バスの旅



バスは、市内を走るだけでなく、遠くまで旅をします。バスは、市内を走るだけでなく、遠くまで旅をします。バスは、市内を走るだけでなく、遠くまで旅をします。

バスは、市内を走るだけでなく、遠くまで旅をします。バスは、市内を走るだけでなく、遠くまで旅をします。バスは、市内を走るだけでなく、遠くまで旅をします。

私たちの夢を応援してください!! 全国夢マラソン大会開催

日時 11月28日(日)午前9時15分(競技開始10時)～午後2時
会場 響灘緑地(若松区)
会場 保健福祉局障害福祉課 ☎582局2424

知的障害を持つ人たちの社会参加への夢を育て、交流の輪を広げることを目的に行われる「全国夢マラソン大会」。今年も、グリーンパーク内をスタートし、響灘緑地を走ります。皆さん、応援をお願いします。

なお、グリーンパーク内での応援は入園料が必要です。

※11月28日(日)午前9時～午後2時、会場周辺道路で一部交通規制を行います。

おすすめおでかけガイド

① 何でも文化会館の催し
 いずれも、何でも文化会館小倉北区下津四丁目。参加無料。
② 参加費千八百円が必要。
③ 申し込みが必要。申し込みは、11月17日から、11月18日(日)まで。
④ 11月18日から、何でも文化会館 ☎592局4152へ。
⑤ こどもシアター 11月20日(土)午後2時～3時。「日本昔ばなし」など二本を上映。
⑥ 理科あそびの教室 11月27日(土)午前10時～11時30分。対象は、小学生以上の人。先着十六人。ペットボルの風車づくり。
⑦ おはなしワールド 11月27日(土)午後2時～3時。紙芝居など。
⑧ 手作り年賀状教室 11月28日(日)午前9時30分～10時30分、11時～正午の二回。対象は、小学生以上の人。先着各十六人。折り紙を使った年賀状づくり。
⑨ フラワーアレンジメント教室 12月5日(日)午前10時～正午。対象は小学生以上の人。先着十六人。クリスマスリースづくり。
 11月の休館日 11月24日(水)と毎週月曜日。

⑩ 視聴覚センターの催し
 クラシック・レコード・コンサート 11月21日(日)午後2時～4時、視聴覚センター(中央図書館内) ☎561局3131へ。入場無料。ベートーヴェン作曲交響曲第五番「短調作品07」運命。
⑪ 現代美術家「マライケ・ナン・ヴァルメルダム展」 11月20日(土)～12月10日(日)曜日、祝日は休館の午前10時～午後5時(11月20日は、午後5時～7時)、現代美術センター・CCA北九州(八幡東区尾倉二丁目) ☎663局1615へ。入場無料。
⑫ 合馬竹林公園の催し
 ともろバッチワークグループ展示即売会 11月20日(土)～21日(日)の午前10時～午後4時、合馬竹林公園小倉南区大字合馬 ☎452局3452へ。入場無料。
⑬ 2000年問題総合防災訓練 11月18日(水)午後1時30分～3時20分、日石三菱(北九州油槽所(小倉北区西港町)やその周辺

の海上で。入場無料。荒天中止。石油コンビナートを中心とした訓練です。
 問い合わせは、消防局防災課 ☎582局2110へ。
⑭ 児童文化科学館の催し
 いずれも児童文化科学館(八幡東区桃園三丁目)で。
⑮ 申し込みが必要。申し込みは、11月20日から、11月21日(日)から、11月26日(土)から、児童文化科学館 ☎671局4566へ。
⑯ アニメ映画会 11月21日(日)午後2時～3時。入場無料。「よくばり和尚」など四本を上映。
⑰ 親子で作る年賀状教室 11月28日(日)午後1時30分～4時。対象は、小学四年生～六年生とその保護者。先着十組。材料費一組三百円。版画の年賀状づくり。
⑱ 昼間の星を見る会 12月5日(日)午前10時～11時。入館料が必要。曇天中止。クーデ望遠鏡で金星を観測します。
⑲ 親子で作るクリスマスカード教室 12月5日(日)午後1時30分～3時30分。対象は、小学一年

生～三年生とその保護者。先着二十組。材料費一組三百円。
⑳ 星の観望の夕べ 12月11日(土) (曇天時は12日(日)に順延) 午後6時30分～8時30分。中学生以下は保護者同伴。先着二百人。入館料が必要。星座案内と星探しゲームなど。
㉑ フラネタリウムの放映 毎日(月曜日は休館)の午前11時、午後1時30分、3時、土曜・日曜日、祝日は3時30分(分)の各日三回。観覧料が必要。「宇宙の神秘と星物語」を放映。
㉒ 交通安全アニメフェスティバル 11月23日(祝)午前10時～正午、午後1時～3時、交通公園(小倉北区井堀五丁目) ☎652局0169へ。入場無料。アニメ「ちびまる子ちゃん」のこんな乗り方あぶないよ」など八本の上映とチャイルドシート使用についての説明など。
㉓ ノーボー(新酒ワイン)祭り 11月26日(金)午後7時～9時、北九州国際会議場(小倉駅北側)で。対象は20歳以上の人。先着百

組。参加費一組(二人六千円。料理とワイン(二組一本など。そのほかにお楽しみ抽選会などがあります。申し込みは、11月17日から、北九州コンベンションビュート ☎551局4111へ。
㉔ 交通科学館の催し
 いずれも交通科学館(モノレール企救丘停留場そば) ☎961局4301へ。入館料が必要。子ども映画会 11月23日(祝)午後0時30分、3時の二回(各四十五分間)。「さるかに合戦」など三本を上映。
㉕ 科学映画教室 11月27日(土)・28日(日)の午後0時30分、3時の各二回(各五十二分間)。「飛びだそう宇宙へ」など三本を上映。
㉖ 親子工作教室「草木染めに挑戦」 11月27日(土)午前10時～正午、夜宮青少年センター(戸畑区夜宮一丁目)で。対象は、小学生とその親。先着十五組。参加費一人三百円。
 申し込みは、11月18日午前9時から、夜宮青少年センター ☎

871局3465へ。
㉗ マンションフェア
 11月27日(土)・28日(日)の午前9時30分～午後5時(28日は午前10時～午後4時)、西日本総合展示場新館(小倉駅北側)で。入場無料。
 マンションに関する無料相談や、パネル展示による管理組合活動の紹介など。
 問い合わせは、建築都市局建築指導課 ☎582局2533へ。
㉘ 考古博物館の臨時休館日 11月30日(火)・12月1日(水) 問い合わせは、考古博物館 ☎506局3106へ。
㉙ 特別展示「切羽コレクション」 11月27日(土)～来年1月30日(日)(毎週月曜日、12月23日、年末年始、来年1月11日は休館)の午前9時30分～午後5時30分(入館は5時まで)、歴史博物館中央図書館内、☎571局4466へ。入館料が必要。
 和服の下に着る、長襦袢約二十点を展示。

Let's Go

バラクラライダーフェスタ in 血倉
 11月27日(土)・28日(日)の午前10時から、血倉山山頂(八幡東区)で。観覧無料。雨天・強風中止。約五十人が飛行します。
 問い合わせは、帆柱ケーブル ☎671局4761へ。
信州と九州を結ぶスキー映画の夕べ
 12月1日(水)午後6時～8時、北九州国際会議場(小倉駅北側)で。入場無料。
 長野県のスキー場紹介と賞品が当たる抽選会など。
 問い合わせは、長野県九州観光案内所 ☎541局0259へ。
歴史探検講座「菜園場地区の歴史と現地散策」
 12月3日(金)午前9時～正午、日明公民館(小倉北区日明四丁目)などで。定員五十人(抽選)。受講料五百円。
 申し込みは、往復はがきに、住所、氏名、年齢、電話番号を書いて、11月24日までに、小倉北区役所まちづくり推進課「探検」係 ☎80318510 小

倉北区大手町1-1、☎582局3335へ。
福岡県探検フェスティバル
 12月4日(土)午前9時30分～午後4時、福岡障害者職業能力開発校(若松区大字横住) ☎741局5431へ。入場無料。
 訓練生の作品展示即売など。
冬の探鳥会
 12月5日(日)午前9時、国民宿舎めかり山荘(門司区めかり公園内) ☎321局5538へ。集合。正午、同所で解散。参加無料。雨天中止。筆記道具、双眼鏡は持参。
手話フェスティバル 映画「アイ・ラブ・ユー」
 12月5日(日)午前11時～午後1時、午後2時～4時の二回、小倉市民会館(小倉北区内)で。聴覚障害者への正しい理解を目的とした映画です。
 入場料は、大人千五百円(前売り千二百円)、小学生・高校生千円(前売り八百円)。前売り券は、北九州市言語聴覚障害者

福祉協会(小倉北区大門二丁目、東部障害者福祉会館内) ☎592局1747へ。12月4日まで発売中。郵送希望の場合は、電話かFAXで申し込みを。
親子のついでにクリスマスディナーパーティー
 12月11日(土)・12日(日) (泊二日)、かぐめよし少年自然の家(小倉南区大字頂吉)で。対象は、小・中学生とその親。先着百人。参加費一人四千三百円。クリスマスリースづくりやディナーパーティーなど。
 申し込みは、11月18日午前9時から、かぐめよし少年自然の家 ☎451局3111へ。
ほばしら自然学園 森で遊ぼう隊
 12月11日(土)・12日(日) (泊二日)、県立ふれあいの家北九州(八幡東区皿倉山三谷目)で。対象は、小学四年生～六年生。定員三千人(抽選)。参加費五千円。森林観察、自然研究、ハンドクラフトなど。
 申し込みは、往復はがきに、住所、氏名、電話番号、学年、

性別、保護者氏名を書いて、12月2日までに、帆柱自然公園愛護会「遊ぼう隊」係 ☎80510057 八幡東区大字尾倉1481-1、帆柱ケーブル内、☎671局4761へ。
ファミリークリスマスコンサート
 12月11日(土)午前10時30分～午後0時30分、女性センター「ムーブ」(小倉北区大手町)で。先着三百人。入場無料。
 親子遊びやクリスマス大会など。申し込みは、11月17日から、女性センター ☎5033局3939へ。
勉強観光バスツアー
 12月14日(火)・16日(木)・21日(火)。各日一日(午前・午後)の二コースがあります。定員各日各コース四十人(抽選)。料金はコースで異なります。
 市内の観光地や工場をバスで巡ります。
 詳しくは、経済局観光課 ☎582局2054へ。募集案内は、各区役所まちづくり推進課・出張所、小倉駅総合案内所などに

もあります。
国際交流 「私の国のクリスマス」
 12月12日(日)午後1時～3時、レイシスモじ(門司区下馬寮)で。先着百人。参加費五百円(外国人は無料)。
 日本と外国の文化の違いなどを語り合います。
クロスロード コミュニケーション
 12月11日(土)午後5時30分～8時、九州国際センター(八幡東区平野二丁目)で。定員八十人(抽選)。参加費は、大人二千円、中学・高校生千円、小学生以下五百円。小学生以下は保護者同伴。元青年海外協力隊員による体験談や外国人研修生との交流会。申し込みは、往復はがき(一枚二人まで)に、全員の住所・氏名・年齢・電話番号を書いて、11月30日までに、北九州国際交流協会 ☎80310814 小倉北区大手町1-3、☎592局5401へ。

第九の夕べ
 12月19日(日)午後4時～5時30分、九州厚生年金会館(小倉北区大手町)で。入場料(全席指定)は、S席三千五百円、A席三千円、B席二千五百円。入場券は、市内主要ブレイガイドで発売中。
 九州交響楽団と北九州市民フロイデコルによる演奏会。指揮は大山平一郎さん。
 問い合わせは、教育委員会文化振興課 ☎582局2391へ。
バイオルガンと少年少女合唱団のコンサート
 12月23日(祝)の午後1時30分、5時の二回(各二時間)、九州厚生年金会館で。定員各三千二百人(抽選)。入場無料。
 申し込みは、往復はがきに、代表者の住所・氏名・電話番号、観覧の希望人数、希望時間を書いて、12月15日までに、九州厚生年金会館「コンサート」係 ☎80310814 小倉北区大手町1-3、☎592局5401へ。

レトはな街に 出かけませんか

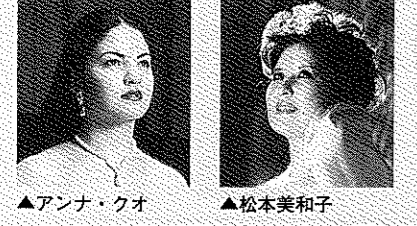


レトはな街は、1971年開設した、小倉市東区東門外1-1-1。レトはな街は、1971年開設した、小倉市東区東門外1-1-1。レトはな街は、1971年開設した、小倉市東区東門外1-1-1。

レトはな街は、1971年開設した、小倉市東区東門外1-1-1。レトはな街は、1971年開設した、小倉市東区東門外1-1-1。レトはな街は、1971年開設した、小倉市東区東門外1-1-1。

九州初！親子公演

松本美和子 & アンナ・クオ
 “響の友”ソプラノコンサート



問 響ホール ☎662局4010
 12月7日(火)午後7時～9時、響ホール(八幡東区平野一丁目)で。
 入場料(前売りのみ)は、大人5500円、高校生以下2000円。前売り券は、市内主要ブレイガイドで発売中。
 ピアノ伴奏は椎野伸一さん。曲目はトスティ作曲「いとしい人から遠くはなれて」など。

☎は、通話料無料のフリーダイヤルです。



コンピュータによる体力測定

障害者スポーツ指導員養成講座
 12月4日(土)・5日(日)・11日(月)・12日(火) (全四回)の午前10時から午後5時30分まで、総合体育館(八幡東区八王寺町)で。対象は、高校生以上の人。参加費千五百円。
 申し込みは、11月22日までに、総合体育館 ☎6522局4001へ。

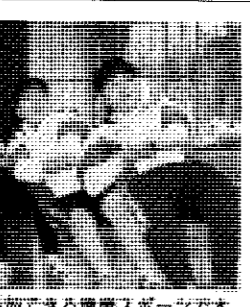
健康体力相談
 11月24日(水)午後6時～8時、総合体育館(八幡東区八王寺町)で。対象は、高校生以上の人。参加費千五百円。
 申し込みは、11月22日までに、総合体育館 ☎6522局4001へ。

総合体育館の個人利用日
 11月15日(月)・19日(金)・22日(月)・24日(水)・25日(木)・29日(月)・30日(火)の午前9時～午後9時(一部利用できない時間帯があります)。
 総合体育館(八幡東区八王寺町) ☎6522局4001で。使用料が必要。



キャンピングワークショップ
 11月28日(日)午前10時～正午、戸畑中央公民館(戸畑区中本町)で。先着五十人。参加料千円。
 野外活動や公民館活動などで幅広く活用できる歌の講習会。申し込みは、11月17日から、北九州市レクリエーション協会 ☎882局4816へ。

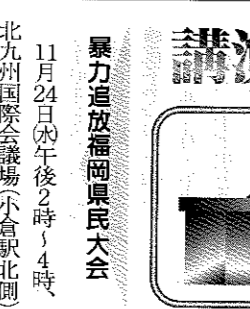
北九州市民体育祭
 「綱引き大会」
 11月28日(日)午前9時30分から、住友金属小倉製鉄所(小倉北区許斐町二丁目)で。小学生の部 ▼ 高校生の部 (男子・女子) 各、希望日(日)を書いて、



気軽に参加できる健康スポーツです

高齢者を狙った介護保険。年金に関する詐欺にご注意を
 最近、市の職員を装った男が、高齢者を狙い、介護保険や年金の手続きに手数料がかかると偽って、現金を請求する詐欺事件が発生しています。
 介護保険や年金の手続きは、無料です。不審な場合は、「職員証」などの身分証明書の提示を求め、身元の確認をしてください。
 問い合わせ
 介護保険については、各保健福祉センター-介護保険係、年金については、各区役所国保年金課年金係へ。

講演会
 12月24日(金)・30日(木)の午前10時～正午、若松乗馬倶楽部(若松区大字乙丸)で。対象は、小学四年生～高校生。定員各百十人抽選。参加無料(ただし、エンジン一本が必要。雨天中止)。
 申し込みは、往復はがきに、住所、氏名、年齢、学年、電話番号、希望日(日)を書いて、



暴力追放福岡県民大会
 11月24日(水)午後2時～4時、北九州国際会議場(小倉駅北側)で。参加無料。
 ストップガン・キャパバン隊代表の砂田尚登さんの講演「父として暴力・銃器犯罪撲滅運動への関わり」ビデオ上映など。問い合わせは、市民局民事暴力相談センター ☎5822局2140へ。

特定事業者の皆さんへ
 北九州市障害者就業・生活支援センター
 相談・就業支援センター
 ☎0120-137-450
 ☎5822局2385

セルフヘルプ・フォーラム
 12月5日(日)午前10時30分～午後4時30分、女性センター「ムーブ」(小倉北区大手町)で。参加無料。託児(0歳6か月～就学5歳)あり。
 申し込みは、11月18日から、経済局農政課 ☎5822局2075へ。

農業フォーラム「農業と環境」
 12月11日(土)午後2時～5時、八幡西市民センター(八幡西区相生町)で。先着五百人。参加無料。
 講師は、シャボン玉石けん(株)代表取締役社長 森田光徳さん。交流会(午後7時30分～8時30分)あり。参加費千円もありません。
 申し込みは、11月17日から、もったいない総研フォーラム(北九州市活性化協議会内) ☎541局3122へ。

区古船場町で。先着三十人。参加無料。
 講師は、シャボン玉石けん(株)代表取締役社長 森田光徳さん。交流会(午後7時30分～8時30分)あり。参加費千円もありません。
 申し込みは、11月17日から、もったいない総研フォーラム(北九州市活性化協議会内) ☎541局3122へ。

福岡障害者職業能力開発校(若松区)の訓練生を募集
 対象は、身体障害者手帳を持つ人(ただし、総合実務科は療育手帳を持つ人)。訓練期間は、来年4月から一年間(情報処理科のみ二年間)。
 募集科は、▼コンピュータ製図科 ▼※義肢・装具科 ▼情報処理科 ▼商業デザイン科 ▼OAビジネス科 ▼※建築設計科 ▼※洋裁科 ▼製版科 ▼総合実務科。定員は、各二十人(※は十人)。
 申し込みは、来年1月13日まで。
 申し込み方法は詳しくは、福岡障害者職業能力開発校(若松区大字巖住、☎741局5431)か各ハローワークへ。
自衛官(自衛隊生徒)を募集
 対象は、中学を卒業したか来春卒業見込みの16歳以下の男性。試験は、来年1月5日(火)。
 申し込みは、来年1月4日まで。詳しくは、自衛隊福岡地方連絡部北九州出張所 ☎921局7414へ。

地域産業保健センターのご利用
 労働省では、地域産業保健センターを各労働基準監督署の管轄ごとに設置し、労働者が五十人未満の小規模事業者を対象にした健康相談や訪問指導などを、無料で行っています。いざいざ開館は、毎週月曜(金曜日(祝日は除く)の午前9時～午後5時(※は4時まで)。
 詳しくは、事業所のある区の産業保健センターへ。
 ※門司産業保健センター 門司区小森江三丁目、門司区医師会内、☎371局1567。
 小倉産業保健センター 小倉北

電話加入権を公表
 いずれも、午前10時から(都合により中止することがあります)。印鑑と代金を持ってどうぞ。
 ▼11月26日(金)、小倉北区役所納税課(☎5822局3388) ☎七本
 ▼11月25日(木)、小倉南区役所納税課(☎951局4111)内線352 ☎五本
 ▼11月25日(木)、八幡西区役所納税課(☎642局1441)内線354 ☎四本
 ▼11月25日(木)、北九州市観光レンタカー(平成12年版)を発売
 北九州市の観光地などを、門司区在住のグラフィックデザイナー・永野宏三さんの絵でつづったカレンダーです。
 一部六百円。11月19日(金)から、

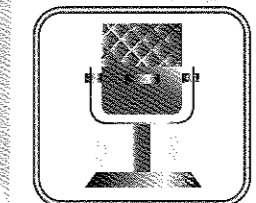
市営住宅の入居者を特別あつせん募集
 10月に募集した門司・若松・八幡西区の市営住宅の一部が応募定数に満たなかったため、特別あつせん募集します。
 申し込み(先着順)は、11月22日から、希望する団地がある区役所の市営住宅・市公社住宅相談コーナーへ。
 団地の住所や入居条件など詳しくは、住宅供給公社管理第二課 ☎5822局3030か建築都市局住宅管理課 ☎5822局25

市営住宅の入居者を特別あつせん募集
 10月に募集した門司・若松・八幡西区の市営住宅の一部が応募定数に満たなかったため、特別あつせん募集します。
 申し込み(先着順)は、11月22日から、希望する団地がある区役所の市営住宅・市公社住宅相談コーナーへ。
 団地の住所や入居条件など詳しくは、住宅供給公社管理第二課 ☎5822局3030か建築都市局住宅管理課 ☎5822局25

門司港レトロマラソン大会に伴う門司港レトロ・和布刈地区の交通規制
 11月28日(日)午前10時30分～午後1時、門司港レトロマラソン大会のため、交通規制を行います。
 全面通行止め 門司港レトロ地区周辺と、甲宗八幡神社からめかり公園塩水プール付近。
 片側通行止め NTT門司営業所から甲宗八幡神社。
 問い合わせは、教育委員会体育課 ☎5822局2395へ。
日明工場のごみ受け入れ
 11月27日(土)まで休止します。

小倉中央小学校の健康教室の入級児童を募集
 小倉中央小学校(小倉北区塚町二丁目)では、肥満傾向の児童に、通常の授業をしながら、専門医と連携して、肥満解消に向けた指導を行っています。
 対象は、来春小学五年生・六年生になる肥満傾向の児童。
 申し込みは、12月3日まで。詳しくは、教育委員会指導第二課 ☎5822局2367へ。
ひとくち任
 河川工事(八幡西区)に伴う夜間交通規制
 撥川(八幡西区黒崎地区)の改修工事のため、国道3号と国道200号が交差する筒井交差点付近で、夜間交通規制を行います。工事期間は、11月下旬～平成14年3月31日の午後9時～翌日の午前6時。
 問い合わせは、北九州国道工事事務所八幡維持出張所 ☎631局3338へ。
西日本総合展示場新館(小倉駅北側)で開催される「2000西日本国際食品見本市」の出展者を募集
 来年の10月5日(木)～9日(日)に、西日本総合展示場新館(小倉駅北側)で開催される「2000西日本国際食品見本市」の出展者を募集します。
 対象は食品関連業者。出展料(五日間は、一小間(三坪×三坪)が二十四万円、スペース(九十平方メートル以上)のみ希望の場合は一平方メートルあたり一万七千円)。
 申し込みは、来年4月28日まで。
 詳しくは、西日本国際見本市委員会 ☎5822局4101へ。
電話加入権を公表
 いずれも、午前10時から(都合により中止することがあります)。印鑑と代金を持ってどうぞ。
 ▼11月26日(金)、小倉北区役所納税課(☎5822局3388) ☎七本
 ▼11月25日(木)、小倉南区役所納税課(☎951局4111)内線352 ☎五本
 ▼11月25日(木)、八幡西区役所納税課(☎642局1441)内線354 ☎四本
 ▼11月25日(木)、北九州市観光レンタカー(平成12年版)を発売
 北九州市の観光地などを、門司区在住のグラフィックデザイナー・永野宏三さんの絵でつづったカレンダーです。
 一部六百円。11月19日(金)から、

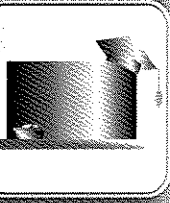
台風で被害を受けた人に電気料金の支払いや工事費などについての特別措置を設けます



全国に多くの被害をもたらした9月24日の台風18号。その被害を受けた地域のうち、被害が大きな地域に災害救助法が適用されました。
 それにより、この災害救助法の適用地域である北九州市において、台風18号による家屋の全半壊か床上浸水などの被害を受けた人を対象に、電気料金の支払いや工事費などについての特別措置を設けています。
 詳しくは、九州電力(株)北九州支店営業課 ☎531局1171へ。

点付近で、夜間交通規制を行います。工事期間は、11月下旬～平成14年3月31日の午後9時～翌日の午前6時。
 問い合わせは、北九州国道工事事務所八幡維持出張所 ☎631局3338へ。
門司港レトロマラソン大会に伴う門司港レトロ・和布刈地区の交通規制
 11月28日(日)午前10時30分～午後1時、門司港レトロマラソン大会のため、交通規制を行います。
 全面通行止め 門司港レトロ地区周辺と、甲宗八幡神社からめかり公園塩水プール付近。
 片側通行止め NTT門司営業所から甲宗八幡神社。
 問い合わせは、教育委員会体育課 ☎5822局2395へ。
日明工場のごみ受け入れ
 11月27日(土)まで休止します。

講座



レディスもじの講座

いずれも、レディスもじで。教材費実費。託児(3歳)就学前は事前に相談を。

①は11月18日午前10時から電話で、②は11月17日午前10時から電話で、③は往復はがきに、住所、氏名、年齢、電話番号、講座名を書いて、12月10日までにレディスもじ(☎80010051 門司区下馬寄6-8、☎371局4649)へ。

④初心者フープ講座 11月30日、12月16日の毎週火曜・木曜日午後1時30分～3時30分。先着十五人。

⑤インテリアコーディネーター養成二次試験対策講座 12月1日(火)～3日(金)・7日(火)～10日(金)(全七回)の午後6時15分～9時。先着十五人。

⑥すぐに役に立つお正月料理教室 12月19日(日)午前10時～午後1時30分。定員二十四人(抽選)。

北九州パレスの講座

いずれも北九州パレス(小倉北区井堀五丁目)で。先着各二十五人。

申し込みは、11月17日から、北九州パレス☎651局4600へ。

カラー魚拓画 11月24日～来年3月1日の毎週水曜日午後6時

30分～8時30分。受講料八千五百円(教材費は実費)。

茶道講座 11月19日～来年2月25日の毎週金曜日午後6時30分～8時30分。受講料九千六百八十五円。

ゆび編み講座 12月12日(日)午前10時～午後4時。受講料四千円。着付け教室 12月12日(日)午前10時～午後5時。対象は女性。受講料二千円。

犬のしつけ教室

11月24日(水)午前10時～正午、動物管理センター(小倉北区西港町)で。先着五十人。受講料無料。しつけに関する講義と実技。

申し込みは、11月17日から、動物管理センター☎581局1800へ。

グリーンパークの講座

いずれも、グリーンパーク(若松区)で。先着各五十人。

申し込みは、①は11月20日から、②は12月1日から、グリーンパーク「花と緑の相談所」☎741局5587へ。

③パラクリ入り門 12月5日(日)午前10時～正午。入園料が必要。④フワアレンジメント 12月19日(日)午前10時～正午。材料費千五百円と入園料が必要。

障害者のための三二版画講座

12月3日～17日の毎週金曜日午後1時～3時。西部障害者福祉センター(小倉北区)で。先着各五十人。

申し込みは、11月17日から、小倉勤労青少年ホーム☎561局1262へ。

美しいお花で生け花を 12月22日～来年3月15日のおおむね毎週水曜日。先着二十人。受講料一万二千八百円。

ソフトエアロビクス 来年1月11日～3月21日のおおむね毎週火曜日。先着二十人。受講料三千九百円。

かんたんきもの着付け 来年1月13日～3月23日のおおむね毎週水曜日。先着二十人。受講料四千四百円。

初心者のバドミントン 来年1月12日～3月22日のおおむね毎週水曜日。先着二十人。受講料四千八百円。

おしゃれなカラーコーディネーター 来年1月17日～3月27日のおおむね毎週水曜日。先着二十人。受講料四千六百円。

樹木の管理講習会

12月16日(水)午後1時～3時、総合農事センター(小倉南区横代東町二丁目)で。定員八十人(抽選)。受講料四千六百円。

病害虫の種類とその防除方法。申し込みは、往復はがきに、住所、氏名、電話番号を書いて、11月25日までに、福岡県緑化センター「農事センター」係(☎83911213 浮羽郡田主丸町大字益生田1125、☎094372局1193)へ。

在宅患者訪問栄養指導員養成講座

来年1月～3月の毎月第二、第四火曜日午前9時～午後4時。女性センター「ムープ」(小倉北区大手町)で。対象は、管理栄養士免許取得者で、講座修了後訪問栄養指導員として活動できる人。定員二十人(抽選)。受講料無料。

12月14日(火)15日(水)面接予定。申し込みは、12月3日まで。詳しくは、保健福祉局高齢者福祉課☎582局2407へ。申込書は、各保健福祉センター

83911213 浮羽郡田主丸町大字益生田1125、☎094372局1193)へ。

暮らしなるほど講座

いずれも受講無料。

申し込みは、11月19日から、各センターへ電話でどうぞ。

年末の効率的なおそうじ 12月7日(火)午前10時～正午、門司消費生活センター(西司駅前☎371局8878)で。先着六十人。12月8日(水)午前10時30分～午後0時30分、黒崎消費生活センター(メイト黒崎6階、☎641局9782)で。先着五十人。

来年こそ始めよう家計簿記帳 12月8日(水)午後1時30分～3時

30分、黒崎消費生活センターで。先着五十人。

月一回、響ホール(八幡東区平野二丁目)で練習を行います。対象は、楽譜が読める10歳以上の人。定員五人(抽選)。受講料月額二万円。練習用ハープの貸し出し(有料)もあります。申し込みは、12月15日まで。詳しくは、響ホール☎662局4010へ。

パソコン(マルチメディア)講座

来年1月11日～3月24日の毎週火曜・金曜日、マイテック・センター北九州(八幡東区大蔵二丁目)で。午前コース(午前9時30分～午後0時30分)と夜間コース(午後6時15分～9時15分)があります。先着各コース二十人。受講料二万六千円。

申し込みは、11月18日から、マイテック・センター北九州☎651局3775へ。

就業を希望する女性のためのパソコン講習会

来年1月11日～2月24日のおおむね毎週月曜・水曜・木曜日午前10時～午後4時、マイテック・センター北九州(八幡東区大蔵二丁目)で。定員二十人(面接により選考)。教材費実費。

申し込みは、11月24日～25日に、福岡県女性就業援助センター筑豊支所☎(0948)23局4156へ。

生活支援係にもあります。

外国人のためのにぎり寿司教室

12月5日(日)午前11時～午後2時、八幡東中央公民館(八幡東区平野二丁目)で。先着二十人。参加費五百円。

申し込みは、11月17日から、北九州国際交流協会☎662局0055へ。

定年退職予定者等の職業生活設計支援セミナー

12月14日(火)午後1時30分～4時30分、北九州高齢期雇用就業支援センター(小倉北区米町一丁目)で。対象は、一年以内に定年等退職予定がある人。先着十人。参加無料。

退職前後の予定や年金、雇用保険などについて説明します。申し込みは、11月22日から、北九州高齢期雇用就業支援センター☎551局5077へ。

応急危険度判定士講習会

12月13日(月)午後1時30分～5時、女性センター「ムープ」(小倉北区大手町)で。対象は、建築は建築士。定員百五十人(調整)。受講料三千円。

震災建築物による二次災害防止のための応急危険度判定技術を学びます。

申し込みは、12月3日まで。詳しくは、福岡県建築住宅センター☎(092)781局5169へ。申込書は、建築都市局建築指導課(市役所13階、福岡県北九州土木事務所(八幡西区則松三丁目)など)にあります。

小倉勤労青少年ホームの講座

いずれも、午後7時(※は午後6時30分)～8時30分、小倉勤労青少年ホーム(小倉北区大

門二丁目)で。対象は、29歳以下の人(学生は除く)。

申し込みは、11月17日から、小倉勤労青少年ホーム☎561局1262へ。

美しいお花で生け花を 12月22日～来年3月15日のおおむね毎週水曜日。先着二十人。受講料一万二千八百円。

ソフトエアロビクス 来年1月11日～3月21日のおおむね毎週火曜日。先着二十人。受講料三千九百円。

かんたんきもの着付け 来年1月13日～3月23日のおおむね毎週水曜日。先着二十人。受講料四千四百円。

初心者のバドミントン 来年1月12日～3月22日のおおむね毎週水曜日。先着二十人。受講料四千八百円。

おしゃれなカラーコーディネーター 来年1月17日～3月27日のおおむね毎週水曜日。先着二十人。受講料四千六百円。

樹木の管理講習会

12月16日(水)午後1時～3時、総合農事センター(小倉南区横代東町二丁目)で。定員八十人(抽選)。受講料四千六百円。

病害虫の種類とその防除方法。申し込みは、往復はがきに、住所、氏名、電話番号を書いて、11月25日までに、福岡県緑化センター「農事センター」係(☎83911213 浮羽郡田主丸町大字益生田1125、☎094372局1193)へ。

在宅患者訪問栄養指導員養成講座

来年1月～3月の毎月第二、第四火曜日午前9時～午後4時。女性センター「ムープ」(小倉北区大手町)で。対象は、管理栄養士免許取得者で、講座修了後訪問栄養指導員として活動できる人。定員二十人(抽選)。受講料無料。

12月14日(火)15日(水)面接予定。申し込みは、12月3日まで。詳しくは、保健福祉局高齢者福祉課☎582局2407へ。申込書は、各保健福祉センター

83911213 浮羽郡田主丸町大字益生田1125、☎094372局1193)へ。

暮らしなるほど講座

いずれも受講無料。

申し込みは、11月19日から、各センターへ電話でどうぞ。

年末の効率的なおそうじ 12月7日(火)午前10時～正午、門司消費生活センター(西司駅前☎371局8878)で。先着六十人。12月8日(水)午前10時30分～午後0時30分、黒崎消費生活センター(メイト黒崎6階、☎641局9782)で。先着五十人。

来年こそ始めよう家計簿記帳 12月8日(水)午後1時30分～3時30分、黒崎消費生活センターで。先着五十人。

月一回、響ホール(八幡東区平野二丁目)で練習を行います。対象は、楽譜が読める10歳以上の人。定員五人(抽選)。受講料月額二万円。練習用ハープの貸し出し(有料)もあります。申し込みは、12月15日まで。詳しくは、響ホール☎662局4010へ。

パソコン(マルチメディア)講座

来年1月11日～3月24日の毎週火曜・金曜日、マイテック・センター北九州(八幡東区大蔵二丁目)で。午前コース(午前9時30分～午後0時30分)と夜間コース(午後6時15分～9時15分)があります。先着各コース二十人。受講料二万六千円。

申し込みは、11月18日から、マイテック・センター北九州☎651局3775へ。

就業を希望する女性のためのパソコン講習会

来年1月11日～2月24日のおおむね毎週月曜・水曜・木曜日午前10時～午後4時、マイテック・センター北九州(八幡東区大蔵二丁目)で。定員二十人(面接により選考)。教材費実費。

申し込みは、11月24日～25日に、福岡県女性就業援助センター筑豊支所☎(0948)23局4156へ。

生活支援係にもあります。

外国人のためのにぎり寿司教室

12月5日(日)午前11時～午後2時、八幡東中央公民館(八幡東区平野二丁目)で。先着二十人。参加費五百円。

申し込みは、11月17日から、北九州国際交流協会☎662局0055へ。

定年退職予定者等の職業生活設計支援セミナー

12月14日(火)午後1時30分～4時30分、北九州高齢期雇用就業支援センター(小倉北区米町一丁目)で。対象は、一年以内に定年等退職予定がある人。先着十人。参加無料。

退職前後の予定や年金、雇用保険などについて説明します。申し込みは、11月22日から、北九州高齢期雇用就業支援センター☎551局5077へ。

応急危険度判定士講習会

12月13日(月)午後1時30分～5時、女性センター「ムープ」(小倉北区大手町)で。対象は、建築は建築士。定員百五十人(調整)。受講料三千円。

震災建築物による二次災害防止のための応急危険度判定技術を学びます。

申し込みは、12月3日まで。詳しくは、福岡県建築住宅センター☎(092)781局5169へ。申込書は、建築都市局建築指導課(市役所13階、福岡県北九州土木事務所(八幡西区則松三丁目)など)にあります。

小倉勤労青少年ホームの講座

いずれも、午後7時(※は午後6時30分)～8時30分、小倉勤労青少年ホーム(小倉北区大

門二丁目)で。対象は、29歳以下の人(学生は除く)。

申し込みは、11月17日から、小倉勤労青少年ホーム☎561局1262へ。

美しいお花で生け花を 12月22日～来年3月15日のおおむね毎週水曜日。先着二十人。受講料一万二千八百円。

ソフトエアロビクス 来年1月11日～3月21日のおおむね毎週火曜日。先着二十人。受講料三千九百円。

かんたんきもの着付け 来年1月13日～3月23日のおおむね毎週水曜日。先着二十人。受講料四千四百円。

初心者のバドミントン 来年1月12日～3月22日のおおむね毎週水曜日。先着二十人。受講料四千八百円。

おしゃれなカラーコーディネーター 来年1月17日～3月27日のおおむね毎週水曜日。先着二十人。受講料四千六百円。

樹木の管理講習会

12月16日(水)午後1時～3時、総合農事センター(小倉南区横代東町二丁目)で。定員八十人(抽選)。受講料四千六百円。

病害虫の種類とその防除方法。申し込みは、往復はがきに、住所、氏名、電話番号を書いて、11月25日までに、福岡県緑化センター「農事センター」係(☎83911213 浮羽郡田主丸町大字益生田1125、☎094372局1193)へ。

在宅患者訪問栄養指導員養成講座

来年1月～3月の毎月第二、第四火曜日午前9時～午後4時。女性センター「ムープ」(小倉北区大手町)で。対象は、管理栄養士免許取得者で、講座修了後訪問栄養指導員として活動できる人。定員二十人(抽選)。受講料無料。

12月14日(火)15日(水)面接予定。申し込みは、12月3日まで。詳しくは、保健福祉局高齢者福祉課☎582局2407へ。申込書は、各保健福祉センター

12月14日(火)午後1時30分～4時30分、北九州高齢期雇用就業支援センター(小倉北区米町一丁目)で。対象は、一年以内に定年等退職予定がある人。先着十人。参加無料。

退職前後の予定や年金、雇用保険などについて説明します。申し込みは、11月22日から、北九州高齢期雇用就業支援センター☎551局5077へ。

応急危険度判定士講習会

12月13日(月)午後1時30分～5時、女性センター「ムープ」(小倉北区大手町)で。対象は、建築は建築士。定員百五十人(調整)。受講料三千円。

震災建築物による二次災害防止のための応急危険度判定技術を学びます。

申し込みは、12月3日まで。詳しくは、福岡県建築住宅センター☎(092)781局5169へ。申込書は、建築都市局建築指導課(市役所13階、福岡県北九州土木事務所(八幡西区則松三丁目)など)にあります。

小倉勤労青少年ホームの講座

いずれも、午後7時(※は午後6時30分)～8時30分、小倉勤労青少年ホーム(小倉北区大

門二丁目)で。対象は、29歳以下の人(学生は除く)。

申し込みは、11月17日から、小倉勤労青少年ホーム☎561局1262へ。

美しいお花で生け花を 12月22日～来年3月15日のおおむね毎週水曜日。先着二十人。受講料一万二千八百円。

ソフトエアロビクス 来年1月11日～3月21日のおおむね毎週火曜日。先着二十人。受講料三千九百円。

かんたんきもの着付け 来年1月13日～3月23日のおおむね毎週水曜日。先着二十人。受講料四千四百円。

初心者のバドミントン 来年1月12日～3月22日のおおむね毎週水曜日。先着二十人。受講料四千八百円。

おしゃれなカラーコーディネーター 来年1月17日～3月27日のおおむね毎週水曜日。先着二十人。受講料四千六百円。

樹木の管理講習会

12月16日(水)午後1時～3時、総合農事センター(小倉南区横代東町二丁目)で。定員八十人(抽選)。受講料四千六百円。

病害虫の種類とその防除方法。申し込みは、往復はがきに、住所、氏名、電話番号を書いて、11月25日までに、福岡県緑化センター「農事センター」係(☎83911213 浮羽郡田主丸町大字益生田1125、☎094372局1193)へ。

在宅患者訪問栄養指導員養成講座

来年1月～3月の毎月第二、第四火曜日午前9時～午後4時。女性センター「ムープ」(小倉北区大手町)で。対象は、管理栄養士免許取得者で、講座修了後訪問栄養指導員として活動できる人。定員二十人(抽選)。受講料無料。

12月14日(火)15日(水)面接予定。申し込みは、12月3日まで。詳しくは、保健福祉局高齢者福祉課☎582局2407へ。申込書は、各保健福祉センター

12月14日(火)午後1時30分～4時30分、北九州高齢期雇用就業支援センター(小倉北区米町一丁目)で。対象は、一年以内に定年等退職予定がある人。先着十人。参加無料。

退職前後の予定や年金、雇用保険などについて説明します。申し込みは、11月22日から、北九州高齢期雇用就業支援センター☎551局5077へ。

応急危険度判定士講習会

12月13日(月)午後1時30分～5時、女性センター「ムープ」(小倉北区大手町)で。対象は、建築は建築士。定員百五十人(調整)。受講料三千円。

震災建築物による二次災害防止のための応急危険度判定技術を学びます。

申し込みは、12月3日まで。詳しくは、福岡県建築住宅センター☎(092)781局5169へ。申込書は、建築都市局建築指導課(市役所13階、福岡県北九州土木事務所(八幡西区則松三丁目)など)にあります。

小倉勤労青少年ホームの講座

いずれも、午後7時(※は午後6時30分)～8時30分、小倉勤労青少年ホーム(小倉北区大

門二丁目)で。対象は、29歳以下の人(学生は除く)。

申し込みは、11月17日から、小倉勤労青少年ホーム☎561局1262へ。

美しいお花で生け花を 12月22日～来年3月15日のおおむね毎週水曜日。先着二十人。受講料一万二千八百円。

ソフトエアロビクス 来年1月11日～3月21日のおおむね毎週火曜日。先着二十人。受講料三千九百円。

かんたんきもの着付け 来年1月13日～3月23日のおおむね毎週水曜日。先着二十人。受講料四千四百円。

初心者のバドミントン 来年1月12日～3月22日のおおむね毎週水曜日。先着二十人。受講料四千八百円。

おしゃれなカラーコーディネーター 来年1月17日～3月27日のおおむね毎週水曜日。先着二十人。受講料四千六百円。

樹木の管理講習会

12月16日(水)午後1時～3時、総合農事センター(小倉南区横代東町二丁目)で。定員八十人(抽選)。受講料四千六百円。

病害虫の種類とその防除方法。申し込みは、往復はがきに、住所、氏名、電話番号を書いて、11月25日までに、福岡県緑化センター「農事センター」係(☎83911213 浮羽郡田主丸町大字益生田1125、☎094372局1193)へ。

在宅患者訪問栄養指導員養成講座

来年1月～3月の毎月第二、第四火曜日午前9時～午後4時。女性センター「ムープ」(小倉北区大手町)で。対象は、管理栄養士免許取得者で、講座修了後訪問栄養指導員として活動できる人。定員二十人(抽選)。受講料無料。

12月14日(火)15日(水)面接予定。申し込みは、12月3日まで。詳しくは、保健福祉局高齢者福祉課☎582局2407へ。申込書は、各保健福祉センター

12月14日(火)午後1時30分～4時30分、北九州高齢期雇用就業支援センター(小倉北区米町一丁目)で。対象は、一年以内に定年等退職予定がある人。先着十人。参加無料。

退職前後の予定や年金、雇用保険などについて説明します。申し込みは、11月22日から、北九州高齢期雇用就業支援センター☎551局5077へ。

応急危険度判定士講習会

12月13日(月)午後1時30分～5時、女性センター「ムープ」(小倉北区大手町)で。対象は、建築は建築士。定員百五十人(調整)。受講料三千円。

震災建築物による二次災害防止のための応急危険度判定技術を学びます。

申し込みは、12月3日まで。詳しくは、福岡県建築住宅センター☎(092)781局5169へ。申込書は、建築都市局建築指導課(市役所13階、福岡県北九州土木事務所(八幡西区則松三丁目)など)にあります。

小倉勤労青少年ホームの講座

いずれも、午後7時(※は午後6時30分)～8時30分、小倉勤労青少年ホーム(小倉北区大

門二丁目)で。対象は、29歳以下の人(学生は除く)。

申し込みは、11月17日から、小倉勤労青少年ホーム☎561局1262へ。

美しいお花で生け花を 12月22日～来年3月15日のおおむね毎週水曜日。先着二十人。受講料一万二千八百円。

ソフトエアロビクス 来年1月11日～3月21日のおおむね毎週火曜日。先着二十人。受講料三千九百円。

かんたんきもの着付け 来年1月13日～3月23日のおおむね毎週水曜日。先着二十人。受講料四千四百円。

初心者のバドミントン 来年1月12日～3月22日のおおむね毎週水曜日。先着二十人。受講料四千八百円。

おしゃれなカラーコーディネーター 来年1月17日～3月27日のおおむね毎週水曜日。先着二十人。受講料四千六百円。

樹木の管理講習会

12月16日(水)午後1時～3時、総合農事センター(小倉南区横代東町二丁目)で。定員八十人(抽選)。受講料四千六百円。

病害虫の種類とその防除方法。申し込みは、往復はがきに、住所、氏名、電話番号を書いて、11月25日までに、福岡県緑化センター「農事センター」係(☎83911213 浮羽郡田主丸町大字益生田1125、☎094372局1193)へ。

在宅患者訪問栄養指導員養成講座

来年1月～3月の毎月第二、第四火曜日午前9時～午後4時。女性センター「ムープ」(小倉北区大手町)で。対象は、管理栄養士免許取得者で、講座修了後訪問栄養指導員として活動できる人。定員二十人(抽選)。受講料無料。

12月14日(火)15



昭和26年冬の 延命寺トシキル付近

写真展 11月30日(火)～12月4日(土)の午前9時～午後5時、12月4日は午後4時まで、旧大阪商船で。

伝統文化講座

12月2日(木)・4日(土)・11日(日)・26日(日)の午前10時～正午(全四回)、大里西部公民館で。先着三十人。材料費等実費。
「切り絵で年賀状」「おせち料理に挑戦」などを学びます。

また、準備講座として、11月21日(日)午前11時20分～11時50分と、午後0時50分～1時20分、西門司小学校で大道芸を楽しみます。

門司区文化祭

いずれも入場無料。問い合わせは、門司中央公民館 ☎332局0888へ。

短歌大会 11月21日(日)正午～午後5時、門司文化センターで。

邦舞邦楽大会 11月21日(日)正午～午後4時、門司市民会館で。

日本舞踊大会 11月23日(祝)午後0時30分～5時、門司市民会館で。

バレエ・ジャズダンス 11月27日(土)午後2時～3時30分、門司市民会館で。

創作ダンス 11月28日(日)午後2時～4時、門司市民会館で。

文芸作品表彰と講演会 11月28日(日)午後1時～3時、門司図書館で。表彰終了後、「現代詩とは何か」をテーマに講演します。

市政だよりに掲載したあなたの写真を差し上げます。申し込みは、広報室広報課 ☎582局2236へ。□本紙は再生紙を使用しています □印刷 株式会社ゼンリンプリンテックス 門司区 ☎9903001F

ちづくり推進課 ☎331局0039へ。
高齢者職業相談 (55歳以上) 毎週月曜～金曜日の午前9時～午後4時、門司区役所で。

年金相談 ▼毎週火曜日(11月23日は22日に変更)の午前10時～午後4時 船員保険は午前10時30分～午後2時30分 門司区役所

▼第四木曜日の午前10時～午後4時 大里出張所 船員保険の相談はできません。

心配ごと相談 いずれも午前10時～午後3時。▼毎週火曜日 日レディスもじ ▼毎週水曜日 門司文化センター ▼毎週金曜日 大里中部公民館。

法律人権特別相談 11月26日(金)午後1時～4時 門司区役所で。金銭や土地・家屋・親族問題、人権問題などに、弁護士・人権擁護委員・法務局職員が相談に応じます。なお、当日、午後1時に順番を決める抽選を行います。

平成12年4月から介護保険制度がはじまります

まずは申請が必要です。申請する必要がある人(寝たきりや痴呆など、介護保険サービスが必要な人は、要介護認定の申請をしてください。いつから既に申請を受け付けています。

どこで門司保健福祉センター介護保険係。申請の方法は本人や家族から申請していただきます。

申請の方法は本人や家族から申請していただきます。

申請の方法は本人や家族から申請していただきます。

申請の方法は本人や家族から申請していただきます。

申請の方法は本人や家族から申請していただきます。

申請の方法は本人や家族から申請していただきます。

申請の方法は本人や家族から申請していただきます。

申請の方法は本人や家族から申請していただきます。

申請の方法は本人や家族から申請していただきます。

申請の方法は本人や家族から申請していただきます。

申請の方法は本人や家族から申請していただきます。

申請していただきますが、現在、利用中の施設や在宅サービス事業者などによる代行申請(無料)の方法もありますのでご利用ください。

なお、既にこれらの事業者を通じて申請した人は、改めて申請する必要はありません。

問い合わせは、門司保健福祉センター介護保険係 ☎フリーダイヤル012010681218か、☎331局1881内線472へ。

問い合わせは、門司保健福祉センター ☎331局1881代

問い合わせは、門司保健福祉センター ☎331局1881代

問い合わせは、門司保健福祉センター ☎331局1881代

問い合わせは、門司保健福祉センター ☎331局1881代

問い合わせは、門司保健福祉センター ☎331局1881代

問い合わせは、門司保健福祉センター ☎331局1881代

問い合わせは、門司保健福祉センター ☎331局1881代

問い合わせは、門司保健福祉センター ☎331局1881代

問い合わせは、門司保健福祉センター ☎331局1881代

問い合わせは、門司保健福祉センター ☎331局1881代

問い合わせは、門司保健福祉センター ☎331局1881代

問い合わせは、門司保健福祉センター ☎331局1881代

問い合わせは、門司保健福祉センター ☎331局1881代

問い合わせは、門司保健福祉センター ☎331局1881代

問い合わせは、門司保健福祉センター ☎331局1881代

時30分受け付けは午後1時40分まで、門司保健福祉センター別館で。対象は、1歳～3歳の幼児とその保護者。参加無料。栄養の話とおやつの実演・試食、個別相談を行います。母子健康手帳を持ってどうぞ。問い合わせは、生活支援係 ☎内線451へ。

問い合わせは、生活支援係 ☎内線451へ。

問い合わせは、生活支援係 ☎内線451へ。

問い合わせは、生活支援係 ☎内線451へ。

問い合わせは、生活支援係 ☎内線451へ。

問い合わせは、生活支援係 ☎内線451へ。

問い合わせは、生活支援係 ☎内線451へ。

問い合わせは、生活支援係 ☎内線451へ。

問い合わせは、生活支援係 ☎内線451へ。

問い合わせは、生活支援係 ☎内線451へ。

問い合わせは、生活支援係 ☎内線451へ。

問い合わせは、生活支援係 ☎内線451へ。

問い合わせは、生活支援係 ☎内線451へ。

問い合わせは、生活支援係 ☎内線451へ。

問い合わせは、生活支援係 ☎内線451へ。

問い合わせは、生活支援係 ☎内線451へ。

問い合わせは、生活支援係 ☎内線451へ。

問い合わせは、生活支援係 ☎内線451へ。

をテーマに、栄養の話と「チキンのチーズ巻き」「うすら入りえびだんご」「五色なます」など五品の調理実習。申し込みは、11月18日から、生活支援係 ☎内線451へ。

申し込みは、11月18日から、生活支援係 ☎内線451へ。

申し込みは、11月18日から、生活支援係 ☎内線451へ。

申し込みは、11月18日から、生活支援係 ☎内線451へ。

申し込みは、11月18日から、生活支援係 ☎内線451へ。

申し込みは、11月18日から、生活支援係 ☎内線451へ。

申し込みは、11月18日から、生活支援係 ☎内線451へ。

申し込みは、11月18日から、生活支援係 ☎内線451へ。

申し込みは、11月18日から、生活支援係 ☎内線451へ。

申し込みは、11月18日から、生活支援係 ☎内線451へ。

申し込みは、11月18日から、生活支援係 ☎内線451へ。

申し込みは、11月18日から、生活支援係 ☎内線451へ。

申し込みは、11月18日から、生活支援係 ☎内線451へ。

申し込みは、11月18日から、生活支援係 ☎内線451へ。

申し込みは、11月18日から、生活支援係 ☎内線451へ。

申し込みは、11月18日から、生活支援係 ☎内線451へ。

申し込みは、11月18日から、生活支援係 ☎内線451へ。

申し込みは、11月18日から、生活支援係 ☎内線451へ。



健康

だより

成人病・結核・肺がん・大腸がん検診
いずれも、午後1時30分～3時。対象は、40歳以上の人。結核・肺がん検診は年齢制限がありません。受診料は、成人病検診千二百円、結核・肺がん検診無料(ただし、痰検査には九百円が必要)、大腸がん検診五百円。なお、66歳以上の人などを対象にした無料の制度があります。▼12月2日(木)・9日(木) 門司区医師会健診会館 ▼8日(水) 大積公民館。問い合わせは、生活支援係 ☎内線452へ。

健康

健康

健康

健康

健康

健康

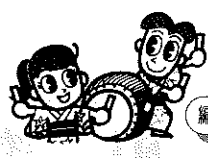
健康

健康

健康

健康

編集：小倉北区役所まちづくり推進課 ☎582局3311 (代表)

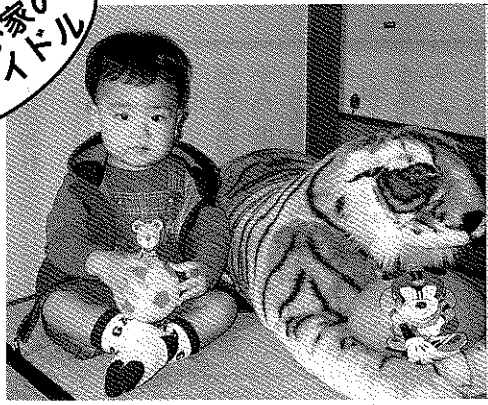


小倉北健康 フェスティバル

12月5日(日)午前10時～午後3時
①②は午後2時まで、③は午後1時から、④は正午まで、西日本総合展示場新館(小倉駅北側)で、入場無料。

- ①②③は事前申し込みが必要。申し込みは、11月17日から、小倉北保健福祉センター地域福祉係 ☎582局3415へ。
- ④骨粗しょう症検診 先着百二十人。
- ⑤成人病検診(基本健康診査) 先着二百人。
- ⑥誰でもできるいきいき体操 先着五十人。
- ⑦高齢者相談

大好きなトラのぬいぐるみと一緒に、「ハイポーズ」。大坪泰喜くん(1歳3か月)



わが家のアイドル

□市政だよりに掲載したあなたの写真を差し上げます。申し込みは、広報室広報課 ☎582局2236へ □本紙は再生紙を使用しています □印刷 株式会社ゼンリンプリンテックス(四国区) ☎9903001

⑤食生活チェック
⑥各種健康相談
現在服用中の薬を持つてどろぞ。
⑦体力チェック
⑧飲める？飲めない？アルコール体質判定
⑨痴呆座談会(シンポジウム)



介護保険 なんてでも相談

介護保険に関する質問や申請手続きなどについて、担当職員が相談に応じます。無料。問い合わせは、小倉北保健福祉センター介護保険係 ☎582局3433へ。

- ▼南小倉市民福祉センター 11月22日(月)午前9時30分～11時30分。
- ▼井堀市民福祉センター 11月24日(水)午前10時～11時30分。
- ▼清水市民福祉センター 11月30日(火)午前9時30分～11時30分。

無料相談

法律人権特別相談

11月18日(木)・25日(木)、12月2日(木)の午後1時30分～4時30分、小倉北区役所東棟4階で、先着各日二十五人。金銭・離婚などの相談に弁護士ほかが応じます。申し込みは、当日午前8時30分から、小倉北区役所まちづくり推進課 ☎582局3339へ。

行政相談

11月29日(月)午前10時～11時

郵政省の暮らしの相談

いずれも小倉駅前暮らしの相談センター(堺町二丁目、☎541局1211)で、相談無料。事前に予約が必要(受付時間は、午前9時～午後5時)です。電話でどろぞ。

- ▼法律相談 第一・第三木曜日。定員六人。相続、贈与、不動産。
- ▼年金相談 第二・第四木曜日。定員四人。年金、退職後の生活設計など。担当II社会保険労務士。
- ▼貯蓄相談 第一・第四火曜日。定員四人。貯蓄、ローン、資産運用など。担当IIファイナンシャル・プランナー。
- ▼介護相談 第一・第三・第四水曜日。定員四人。福祉、介護に関する各種相談など。担当II社会福祉士、介護福祉士、看護婦、保健婦。

お元気ですか

小倉北保健福祉センター

※問い合わせは、いずれも生活支援係 ☎582局3440へ。
66歳以上の人を対象にした無料の制度があります。

成人病・結核・肺がん・大腸がん検診
いずれも、午後1時30分～3時。対象は、40歳以上の人。結核検診は年齢制限がありません。受診料は、成人病検診二百円、喀痰検査九百円、大腸がん検診五百円。

- ▼毎週末曜日 小倉北区役所東棟3階
- ▼12月2日(木) 白

銀公民館。
(※大腸がん検診は来年3月31日まで)。
歯ツビー検診 12月9日(木)午後1時30分～3時、小倉北区役所東棟3階で。対象は、30歳以上の人。無料。口腔内の検査など。

ツベルクリン反応検査とBCG接種
受け付けは、午後1時30分～2時45分。対象は、4歳になるまでの人。無料。▼ツベルクリン反応検査II毎月第二・第四月曜日【12月は第二月曜日だけ(13日)、来年1月は第四月曜日だけ(24日)】。▼BCG接種IIツベルクリン反応検査の二日後の水曜日(12月は15日、来年1月は26日)。

健康へのパスポート事業

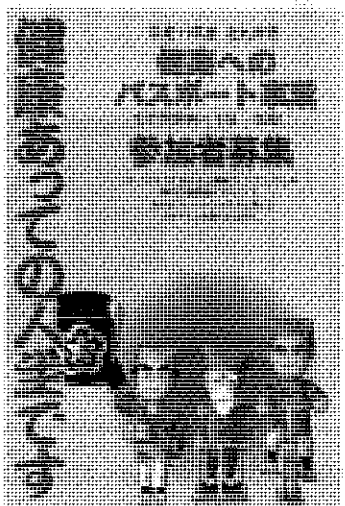
～3か月間の生活習慣改善教室～

来年1月7日(金)～3月24日(金)の3か月コース。対象は、40歳～64歳の人。定員20人(選考)。参加費9800円(期間中運動施設利用料12回分+スポーツ安全保険料)。

- ◆毎週金曜日の午後(全12回) =小倉北区役所東棟3階
- ◆週1回(全12回) =エッグ三萩野

生活習慣病予防のために、ひとりひとりに合わせた健康づくりプログラムを作成し、専門の指導員が運動・栄養・休養指導を行います。

申し込みは、11月30日までに、生活支援第1係 ☎582局3440へ。



10月17日、井堀市民福祉センターで、国際交流シンポジウムが行われました。西南女学院短期大学のウルブライトさんほか5人の外国人を招いて、「日本人のいいところ変なところ」をテーマに和気あいあいと楽しい時間を過ごしました。



まちづくりの活動事例とアイデアを募集します!



応募された活動事例とアイデアは、まちづくり事例集にまとめ、小倉南区内のまちづくりの参考にさせていただきます。

- 活動事例部門＝小倉南区内で実際に取り組まれている活動。
- アイデア部門＝小倉南区内で実現できそうな活動。

応募は、所定の用紙で、12月15日までに、小倉南区役所まちづくり推進課「知恵袋」係(☎802-8510 小倉南区若園五丁目1-2、☎951局4111内線266)へ。応募用紙は、区役所まちづくり推進課・出張所、市立公民館にあります。

□市政だよりに掲載したあなたの写真を差し上げます。申し込みは、広報室広報課☎582局2236へ □本紙は再生紙を使用しています。□印刷 株式会社ゼンリンプリンテックス(門司区) ☎9903001F

小倉南区文化祭

問い合わせは、小倉南中央公民館☎941局4220へ。

いずれも、小倉南市民センターで。入場無料。▼現代詩を語る夕べ 11月17日(木)午後6時30分～8時30分 ▼民謡大会 11月23日(木)午前9時30分～午後5時 ▼音楽会 11月28日(日)午前11時～午後4時30分。

パパママわいわい 子育て広場

いずれも、対象は、就学前の子どもと保護者。先看各工組。材料費実費。詳しくは、小倉南中央公民館☎941局4220へ。

- 焼き手作りミニスポーツ 11月27日(土)午後2時～5時、堀越キャンプ場。
- クリスマスツリーづくり 12月11日(土)午前9時30分～正午、小倉南市民センター。

郵政省の暮らしの無料相談

いずれも、正午～午後4時、小倉堺町暮らしの相談センター(小倉北区堺町二丁目、☎541局1211)で。事前に予約が必要です。

- ▼法律相談 1 第一・第三木曜日(12月は、20日(月)・27日(月)も)。
- 定員各六人
- ▼税務相談 1 第一・第三火曜日。定員各六人
- ▼年金相談 1 第二・第四木曜日。定員各四人
- ▼貯蓄相談 1 第一・第二・第三・第四水曜日。定員各四人

高齢者の求人・求職 無料相談

対象は、求人 1 高齢者の雇い入れを希望する人と、求職 1 1 おむね65歳以上の人。

いずれも時間は、午前10時～正午。▼11月19日(金) 小倉南区役所 ▼29日(月) 豊根出張所。

問い合わせは、北九州市高齢者能力開発情報センター☎881局0901へ。

人権講演会のお知らせ

11月19日(金)午後6時30分～8時、北方市民館(北方三丁目)で。先看当日百人。入場無料。

三遊亭歌之介さんによる身近な人権についてのお話です。

問い合わせは、北方市民館☎931局6594へ。

健康だより



小倉南保健福祉センター ☎951局4111(代表)

成人病・結核・肺がん検診

毎週水曜日 日の午後1時30分～3時、小倉南市民センターで。対象は、40歳以上の人。結核検診は年齢制限がありません。受診料千二百円。66歳以上の人などを対象にした無料の制度があります。

幼児栄養指導

12月7日(火)午後1時30分～2時、小倉南市民センターで。先着二十五人。材料費等百五十円。

幼児食についてのお話とおやつ作りの実習と試食。

申し込みは、11月18日から、生活支援係(内線457)へ。

子宮がん検診

対象は、30歳以上の女性。受診料千七百円。66歳以上の人などを対象にした無料の制度があります。

【日程】 11月30日(火)までに、次の産婦人科医院などで、診療時間内にどうぞ。

問い合わせは、生活支援係(内線459)へ。

大腸がん検診

来年3月までの毎週水曜日の午後1時30分～3時、小倉南市民センターで。対象は、40歳以上の人。受診料五百円。当日、検査容器を持ち帰り、指定日に提出してもらいます。

問い合わせは、生活支援係(内線458)へ。

生活習慣病(成人病)が気になる 人のための運動・栄養教室

～健康へのパスポート事業～

対象は、40歳～65歳の人。定員20人(選考)。参加費9600円(傷害保険料含む)。

医師のお話と栄養指導、各自の室内運動。事前に成人病検診を受けてもらいます(7月以降に健康診断を受けた人は除く)。

【日程】 来年1月11日～3月27日のおおむね毎週月曜日(全12回)の午後2時～4時と、施設を利用した運動(週2回)。

【場所】 ピープルエグザス徳力(守恒二丁目)、小倉南保健福祉センター。

申し込みは、11月18日から、小倉南保健福祉センター生活支援係☎951局4111内線458へ。

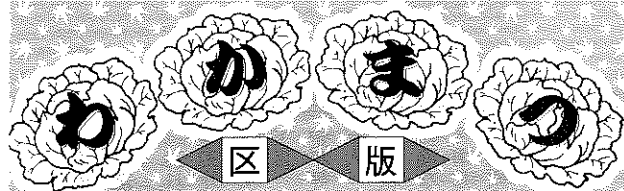
まちの話題

▲うまく鳴るかな? (竹細工体験コーナーのうぐいす笛づくり)

地元の子どもたちが合馬神楽を披露▶

10月24日に合馬竹林公園周辺で、合馬の良さを広く知ってもらうことを目的にした「合馬竹の里フェスタ」が開かれ、約2000人が各種体験コーナーや、特産品市などを楽しみました。

事件かな?と思ったら、迷わず110番!小倉南警察署☎923局0110へ。



11月15日号

編集/若松区役所
まちづくり推進課
☎761局5321(代)



クリスマス コンサート

12月11日(土)午後6時30分～8時30分(開場は6時)、若松中央市民福祉センターで。先着140人。参加費700円。
西南女学院大学・短期大学のハンドベル・クワイヤーによるハンドベルの演奏と、貞国ファミリーによるバイオリン、チェロ、ピアノの演奏です。なお、幕間にはワインと軽食を準備します。
申し込みは、11月29日から、若松中央市民福祉センター☎771局7685へ。



ハンドベル・クワイヤー



お気軽にご相談を

いずれも自宅を訪問するときは、電話で都合を確かめてからどうぞ。相談無料。秘密は固く守ります。
【行政相談委員】 国や特殊法人などの業務について、疑問や苦情、要望などの相談に応じます。《敬称略》▶中野美代子(高須北一丁目13-10、☎741局5163)
▶堀田定俊(10月1日付就任。大字小竹715、☎771局3214)。
【人権擁護委員】 人権や家庭内の問題などの相談に応じます。《敬称略》▶稲田房子(小石本村町2-60、☎761局4697)
▶島津幸禧(上原町5-6、☎761局5561)
▶久保哲哉(久岐の浜2-9-103、☎771局3125)



文化講演会

11月27日(土)午後2時～4時、若松図書館で。参加無料。
「老いと人生～高齢化へのアドバイス～」をテーマに、東筑紫短期大学助教・中島俊介さんが講演します。
申し込みは、11月26日までに、若松図書館☎761局2942へ。



周望学舎の宿泊研修

11月24日(水)～25日(木)(1泊2日)、年長者研修大学校「周望学舎」(小倉北区新高田二丁目)で。
対象は、若松・八幡東・八幡西・戸畑区に住む60歳以上の人。先着45人。食事代など1150円。希望者には、60円で寝間着をお貸しします。
内容は、「世界の環境」「世代を越えて」の講義とレクリエーション。
なお、24日は、八幡西区役所前(午前10時)、戸畑駅前(午前10時30分)にバスで迎えに行きます。
申し込みは、11月19日から、周望学舎☎591局2626へ。

よくわかる 介護保険

若松区民医学講座

11月25日(木)午後1時30分～4時、若松市民会館大ホールで。先着700人。参加無料。手話通訳と要約筆記もあります。
介護保険についての分かりやすい講演と、

「介護保険制度と地域のネットワーク～健康づくりは予防への第一歩～」をテーマに地域での支え合いから健康づくりまでを考えるシンポジウムを行います。お気軽にご参加ください。
申し込みは、11月17日から、若松保健福祉センター地域福祉係☎761局5321内線461へ。



11月の無料相談

問い合わせは、若松区役所まちづくり推進課☎761局0039へ。祝日は休み。
行政相談 19日(金)午前10時～午後3時、若松区役所で。
法律人権特別相談 24日(水)午後1時～4時(受け付けは、当日の午後0時30分から、先着30人程度)、若松区役所で。
弁護士、人権擁護委員、法務局職員が相談に応じます。
心配ごと相談 毎週水曜日の午前10時～午後3時、若松区役所で。
年金相談 毎週木曜日の午前10時～午後4時(船員保険は、午前10時30分～午後2時30分)若松区役所で。
ボランティアあれこれ相談 ▶毎週月曜～金曜日の午前8時30分～午後5時=ボランティアセンター(若松保健福祉センター内) ▶毎週土曜日午前9時～午後5時=若松中央市民福祉センターで。



子育て教室

11月26日(金)午前10時30分～11時30分、若松中央市民福祉センターで。対象は、未就学児とその保護者。参加無料。
「おもちゃのおはなし」をテーマに、おもちゃライブラリーの職員が子どもの遊びとおもちゃについて話します。
問い合わせは、若松保健福祉センター生活支援係☎761局5321内線438へ。



健康料理教室

いずれも時間は午前10時～午後1時。先着各日30人。材料費実費。
① 11月26日(金)=二島市民福祉センター
② 12月3日(金)=若松保健福祉センター
③ 12月8日(水)=藤ノ木市民福祉センター
内容は、①=「牛乳・乳製品を使って」をテーマにした話と、「いわし団子と大根のうま煮」「揚げ出しかぼちゃ」など4品の調理実習 ②と③=「手軽にできる簡単お

せち」をテーマにした話と「チキンのチーズ巻き」「うずら入りえび団子」など5品の調理実習。
申し込みは、11月17日から、若松保健福祉センター生活支援係☎761局5321内線435へ。



成人病・結核・肺がん検診と 大腸がん検診

いずれも時間は午後1時30分～3時。対象は、40歳以上の人(結核検診は年齢制限なし)。受診料は、成人病検診1200円(痰の検査は別0900円)、大腸がん検診500円。66歳以上の人などを対象にした無料の制度があります。
問い合わせは、若松保健福祉センター生活支援係☎761局5321内線441へ。
① 11月24日(水)=青葉市民福祉センター
② 12月9日(木)=若松中央市民福祉センター
なお、①は菌ツピー(菌科)検診(無料)、②は骨粗しょう症検診(対象は、18歳以上の女性。受診料1000円)もあります。

□市政だよりに掲載したあなたの写真を差し上げます。申し込みは、広報至広報課☎582局2336へ
□本紙は再生紙を使用しています
□印刷 株式会社 センリンプリンテックス(門司区) ☎9903001F

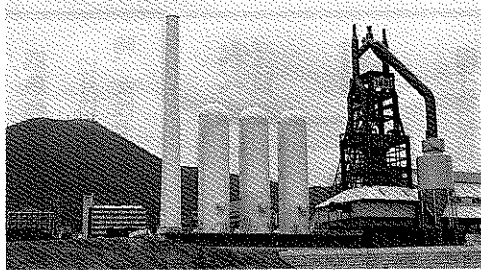
島郷子どもと母のとしよかんは、特別整理のため11月16日(火)～20日(土)、臨時休館します。

やはた東区版

編集：八幡東区役所まちづくり推進課
☎805-8510 ☎671局0801(代表)

(区役所あての郵便物は、郵便番号とあて名を記入すれば届きます。)

東田第一高炉と皿倉山



昼休み紙芝居公演

入場無料

日時 11月18日(木)
午後0時15分～0時55分
場所 八幡東区役所市民ホール
内容 紙芝居「ヨーヨー」と手品、手遊び、フルーツ演奏など
問い合わせ 八幡東区役所総務課
☎671局0801内線212

● 八幡東区役所市民ホールの催し

人権週間作品展 12月1日(水)～10日(金)の午前8時30分～午後5時。ポスター約60点と書約80点を展示します。

● 八幡市民会館美術展示室の催し

いずれも入場無料。
在日朝鮮学生美術展 11月19日(金)～21日(日)の午前10時～午後5時30分(19日は午後1時から、21日は午後4時まで)。水彩画約700点を展示します。
現代国際絵画展 11月27日(土)～29日(月)の午前10時～午後5時30分(29日は午後5時まで)。洋画・日本画約150点を展示します。

● 周望学舎の宿泊研修

11月24日(水)～25日(木)(1泊2日)、年長者研修大学校「周望学舎」(小倉北区新高田二丁目)で。24日は、八幡東区役所西側(午前10時15分)と戸畑駅前(午前10時30分)にバスで迎えに行きます。対象は、八幡東・若松・八幡西・戸畑区に住む60歳以上の人。先着45人。食事代等1150円(寝間着代は別に60円が必要)。

内容は、「世界の環境」「世代を越えて」の講義とレクリエーションです。
申し込みは、11月19日から、周望学舎☎591局2626へ。

● ダイエット教室

12月2日(水)午前10時～午後1時と16日(木)午前10時～午後2時、八幡東保健福祉センターで。先着20人。調理実習費800円。
ダイエットについてのお話と調理実習、ストレッチなどを行います。
申し込みは、11月18日から、八幡東保健福祉センター生活支援係☎671局0801内線435へ。

● 子育て両親学級

参加無料

12月5日(日)午後1時30分～4時、八幡東保健福祉センターで。対象は、赤ちゃんの誕生が間近なお父さんやお母さん。先着20組。
ビデオ上映や沐浴実習などを行います。
申し込みは、11月22日から、八幡東保健福祉センター生活支援係☎671局0801内線433へ。



● 子育て講演会

参加無料

奇数月の第4水曜日(11月は24日)午前9時30分～正午、八幡東保健福祉センターで。対象は、1歳6か月児検診か3歳児検診を受けた幼児とその家族。
今月は、救急法についてのお話です。
問い合わせは、八幡東保健福祉センター生活支援係☎671局0801内線433へ。

● 乳児保健指導と離乳食相談

11月17日(水)午後1時40分～3時(受け付けは1時30分から)、槻田市民福祉センターで。対象は、乳児とその保護者。参加無料。
問い合わせは、八幡東保健福祉センター生活支援係☎671局0801内線435へ。

無料相談

問い合わせは、八幡東区役所まちづくり推進課☎661局0039へ。祝日は休みです。
行政相談 11月18日(木)、12月2日(木)の午前10時～午後3時、八幡東区役所で。
国や県の業務に関する相談に応じます。
交通事故相談 11月15日(月)、12月20日(月)の午前9時～午後4時、八幡東区役所で。
法律人権特別相談 12月10日(金)午後1時～4時、八幡東区役所で。
金銭・土地・家屋・親族問題などに、弁護士、人権擁護委員、法務局職員が応じます。
年金相談 毎週火曜日の午前10時～午後4時、八幡東区役所で。
厚生年金の相談にも応じます。
高齢者職業相談(55歳以上) 毎週月曜～金曜日の午前9時～午後4時、八幡東区役所で。
心配ごと相談 毎週火曜・水曜・金曜日の午前10時～午後3時(11月26日(金)は弁護士相談日のため、午後1時～4時に変更)、八幡東区社会福祉センター(区役所南側)で。

□市政だよりに掲載したあなたの写真を差し上げます。申し込みは、広報室広報課☎582局2236へ

□本紙は再生紙を使用しています □印刷 株式会社 ゼンリンプリンテックス(門司区)

□99033001F



皿倉山頂からの眺望

ふるさとの魅力再発見！ 北九州みらいツデーウォーク 11月27日(土)・28日(日)

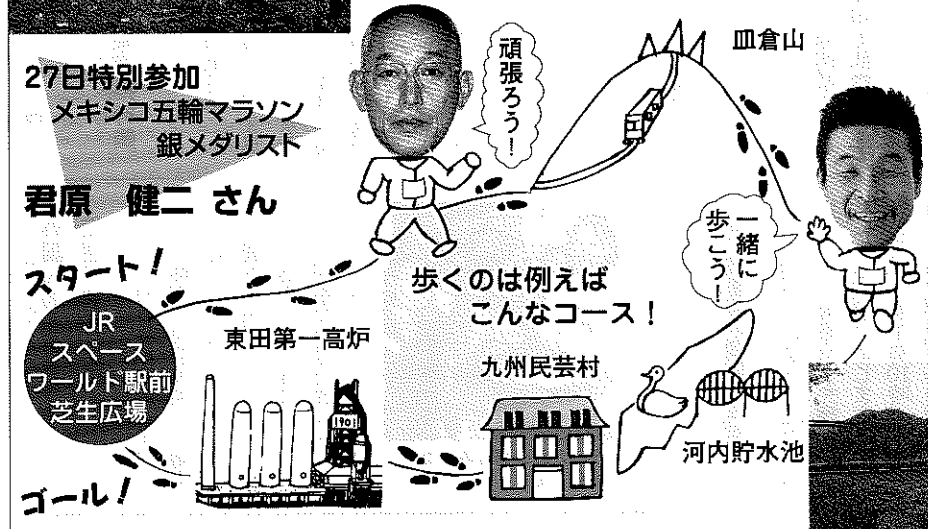
参加者募集中！

27日特別参加
メキシコ五輪マラソン
銀メダリスト
君原 健二さん

28日特別参加
吉本興業(株)人気タレント
間 寛平さん

同時開催

特産品がズラリ！
農林水産まつり
掘り出し物が見つかるかも？
フリーマーケット



問い合わせは、北九州みらいツデーウォーク実行委員会(八幡東区役所まちづくり推進課内) ☎681局0387へ。

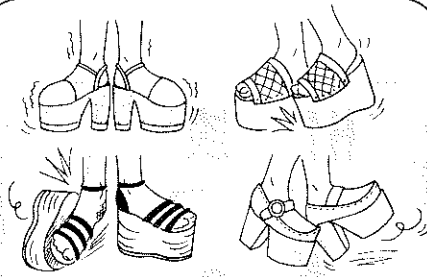
ちよつとこわい話

黒崎消費生活センター ☎641局9782

～転倒・転落しやすい「厚底靴」～

若い女性に人気の厚底靴での事故が増えています。厚底靴ではわずかな段差や階段でも転倒・転落する例が多くみられます。

靴は身体を支え活動するための基礎なので、選ぶ時はファッション性だけでなく、安定性や機能性も重視しましょう。



八幡西区誕生 **25周年**

八幡西区版

編集 八幡西区役所まちづくり推進課
☎806-8510 ☎(代表)642局1441

11月 15日号

□市政だよりに掲載したあなたの写真を差し上げます。申し込みは、広報室広報課 ☎5882局23330へ
□本紙は再生紙を使用しています □印刷 株式会社 センブリプリンテックス(西岡区) □9903001F



こんにちは健康さん

問い合わせは、八幡西保健福祉センター生活支援係 ☎642局1441内線436へ。
☆12月の「成人病・結核・肺がん検診」「大腸がん検診」

12月2日(木)・15日(水)・22日(水)の午後1時30分～3時、協和ホール(区役所南側)で。

66歳以上の人などを対象にした無料の制度があります。

●**成人病・結核・肺がん検診** 対象は、40歳以上の人。ただし、結核検診は年齢制限がありません。料金は1200円(痰の検査は別に900円)。12月15日(水)の検診日のみ無料歯科検診があります。

●**大腸がん検診** 対象は、40歳以上の人。料金500円。当日は、検査容器を渡します。

☆健康料理教室

12月7日(水)午前10時～午後0時30分、八幡西保健福祉センターで。先着20人。材料費400円。

内容は、「手軽にできるおせち料理」をテーマにしたお話し、「チキンのチーズ巻き」「うずら入りえび団子」「五色なます」「たことセロリのゆず風味」「甘納豆入り芋ようかん」の調理実習。

申し込みは、11月18日から、八幡西保健福祉センター生活支援係 ☎642局1441内線434へ。



どうしました? 無料相談

問い合わせは、八幡西区役所まちづくり推進課 ☎642局0039へ。祝日は休みです。

法律人権特別相談 12月7日(水)午後0時30分～4時、黒崎消費生活センター(メイト黒崎6階)で。先着45人。弁護士などが面談。

交通事故相談 11月30日(水)午前9時～午後4時、八幡西区役所で。

行政相談 毎週木曜日の午前10時～午後3時、八幡西区役所で。

心配ごと相談 毎週水曜～金曜日の午前10時～午後3時、八幡西市民センターで。11月24日(水)午後1時～4時、弁護士が面談、先着18人(受け付けは、午前10時から)。

高齢者職業相談(55歳以上) 毎週月曜～金曜日の午前9時～午後4時、八幡西区役所で。

年金相談 いずれも午前10時～午後4時。

▶毎週水曜日＝八幡西区役所 ▶毎月第1木曜日＝八幡南出張所 ▶毎月第3木曜日＝折尾出張所。

西★事★記

■穴生公民館へ行こう

いずれも穴生公民館(☎641局6026)で。参加無料。

半日無料相談 11月18日(休)午前10時～正午。▶生きがい相談＝生涯学習に関する相談や資料・情報の提供 ▶家庭教育なんでも相談＝しつけ、いじめ、不登校、子育てなどの相談 ▶保健福祉よろず相談＝保健、福祉、介護などの相談。

絵本とおたのしみ会 11月27日(土)午前10時30分～11時30分。絵本の読みきかせ、腹話術、紙しばいなど。

■八幡市民会館美術展示室の催し

在日朝鮮学生美術展 11月19日(金)～21日(日)の午前10時～午後5時30分(19日は午後1時から、21日は午後4時まで)。入場無料。水彩画約700点を展示します。

現代国際絵画展 11月27日(土)～29日(月)の午前10時～午後5時30分(29日は午後5時まで)。入場無料。洋画・日本画約150点を展示します。

■親と子のアニメ映画大会

11月23日(祝)午前10時～正午と午後1時～3時、八幡西市民センター視聴覚室で。

▶午前の部＝「パンダちゃんの交通安全」「少年モーグリ」など4本を上映 ▶午後の部＝「月の峰の狼」「くまの子ジャッキー」など5本を上映。

問い合わせは、八幡西中央公民館 ☎641局7700へ。

■秋の文化祭へ行こう

いずれも問い合わせは、八幡西中央公民館 ☎641局7700へ。入場無料。

フルーツによるジョイフルコンサート 11月23日(祝)午後1時30分～5時、八幡西市民センター4階ホールで。

八幡西写真公募展 11月23日(祝)～28日(日)

'99 輸入品フェア IN 愛生

あいおい 入場無料

【期間】12月3日(金)～12月5日(日)

【場所】相生商店連盟お客様専用駐車場

【内容】各店でインポートバザール開催、中国展、韓国展など。

3日＝中国雑技団公演(有料)(八幡西市民センターで)

～愛生チャリティーフェスタ'99同時開催

5日＝大ジャンケン大会、チャリティー福(ふく)チリ千人鍋など。

【問い合わせ】愛生チャリティーフェスタ実行委員会 ☎645局2321

の午前9時～午後5時、八幡西市民センターギャラリーで。

ビデオ作品鑑賞会 11月28日(日)午後1時～4時、八幡西市民センター視聴覚室で。

■周望学舎の宿泊研修

11月24日(水)～25日(木)(1泊2日)、周望学舎(小倉北区新高田二丁目)で。24日午前10時、八幡西区役所前にバスで迎えに行きます。対象は、八幡西・若松・八幡東・戸畑区に住む60歳以上の人。先着45人。食事代等1150円(寝間着は別に60円)。

内容は、「世界の環境」「世代を越えて」の講義とレクリエーション。

申し込みは、11月19日から、周望学舎 ☎591局2626へ。

■高齢者の求人・求職相談

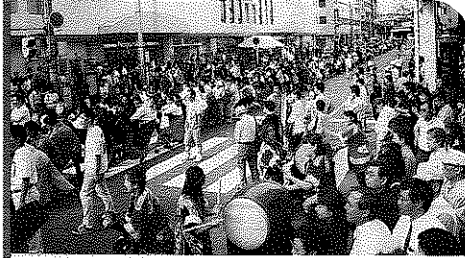
いずれも午前10時～正午。▶11月24日(水)＝八幡西区役所別館A会議室 ▶26日(金)＝香月公民館で。相談無料。対象は、▶求人＝高齢者を雇いたい人 ▶求職＝おおむね65歳以上の人。

問い合わせは、北九州市高齢者能力開発情報センター ☎881局0901へ。

風は西から

盛り上がりました
筑前黒崎宿場まつり

～10月9日(土)・10日(祝)～



大綱引き合戦(ふれあい通り)

黒田二十四騎武者揃い



秋晴れの空の下、地元企業社員や学生等が武者に扮し、ステージでの披露、パレード等を華麗に繰り広げました。(北九州プリンスホテルで)ふれあい通りでは、長さ400m、重さ2tの大綱を引き合い、参加した多くの市民(約3000人)からの歓声が広がりました。

八幡西区役所のホームページは <http://www.city.kitakyushu.jp/~k2700030/>



戸畑の新しいイベントで秋の風物詩を満喫



10月22日、「十三夜・戸畑かぐや姫誕生祭」が、浅生公園で開かれ、和太鼓や津軽三味線の演奏、趣向を凝らしたかぐや姫の仮装大会に、会場は大いに沸き立ちました。

多数のお客様にお越しいただきながら屋台の一部で品不足を来すなど、ご迷惑をおかけしました。実行委員会一同これを教訓に、来年はさらに楽しい祭りになりたいと考えています。

どうぞ。

申し込みは、11月18日から、戸畑保健福祉センター生活支援係 ☎871局1501内線450へ。

◆周望学舎の宿泊研修

11月24日(水)～25日(木) (1泊2日)、周望学舎(小倉北区新高田二丁目)で。対象は、戸畑・若松・八幡東・八幡西区に住む60歳以上の人。先着45人。食事代等1150円。寝間着は別に60円が必要。

「世界の環境」「世代を越えて」の講義とレクリエーション。24日は、午前10時30分に、戸畑駅前バスで迎えに行きます。申し込みは、11月19日から、周望学舎 ☎591局2626へ。

◆日曜日に健康チェック

12月5日(日)午前9時30分～11時、戸畑市民会館で。

いずれも、66歳以上の人などを対象にした無料の制度があります。

申し込みは、胃がん検診のみ(ほかは不要)11月30日までに、戸畑保健福祉センター生活支援係 ☎871局1501内線435へ。

▶成人病・結核・肺がん検診 対象は、40歳以上の人。料金は、1200円(痰の検査は別に900円が必要)。結核検診は、年齢制限がなく、無料。

▶若者検診 対象は、18歳～39歳の人。料金は、1200円。

▶胃がん検診 対象は、35歳以上の人(妊娠中の方は除く)。料金は、35歳～39歳の人=2900円、40歳以上の人=900円。

▶大腸がん検診 対象は、40歳以上の人。料金は、500円。

▶骨粗しょう症検診 対象は、18歳以上の女性。料金は、1000円。

◆健康料理教室

12月7日(火)午前10時～午後0時30分、戸畑保健福祉センター(区役所と郵便局との間)で。先着20人。材料費500円程度。

『手軽にできるおせち料理』をテーマとした栄養のお話と、調理実習。

献立は、チキンのチーズ巻き、五色なますなど5品。エプロンとふきんを持っ

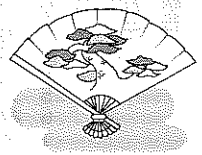


◆戸畑区文化祭

芸術の秋をお楽しみください。11月23日(祝)まで、16部門を順次開催中。問い合わせは、戸畑中央公民館 ☎882局4281へ。

▶謡曲・仕舞大会

11月23日(祝)午前10時～午後6時、福祉文化センターで。無料。



◆「たばこと健康」講座

12月2日(休)午後2時～3時30分、戸畑病院3階研修室で。先着30人。参加無料。たばこの健康への影響について、具体的な数字を基に、学びましょう。講師は、戸畑病院の医師・看護婦。

申し込みは、11月18日から、戸畑病院 ☎871局6025内線507へ。

地域交流会へのお誘い

精神障害者と地域の人々との交流をめざして、文化祭を行います。

11月28日(日)、三六市民福祉センター(小芝三丁目)で。参加無料。

★精神講演会 午後1時30分～2時30分、「ストレスとの付き合い方」について、ごぶしメンタルクリニック院長・重富裕司さんがお話しします。

★軽食コーナー 午前11時30分～午後3時

★もちつき 午前10時～午後3時

なお隣接の共同作業所で、午前10時～午後3時、次の催しを行っています。

★不用品バザー ★再生和紙の手漉き体験コーナー

問い合わせは、戸畑保健福祉センター総合相談係 ☎881局4800へ。



明治専門学校

明治42年、現在の戸畑区仙水町に、地元産業者・安川敬一郎氏と松本健次郎氏の父子により、「明治専門学校」の名で工学系の教育・研究機関として開校しました。当時は、全国唯一の4年制私立工業専門学校でした。

以後、大正10年には官立に移管され、昭和24年学制改革を経て、九州工業大学になりました。

現在は、工学部、情報工学部、大学院工学研究科、情報科学センター、地域共同研究センターなどを持ち、開かれた大学として地域の発展に貢献しています。

～とばた市信BANK～

戸畑のまちを元気にする銀行です。

〒815-0801 戸畑区仙水町1-1-1 市信ビル

電話 093-3001111

□市政だよりに掲載したあなたの写真を差し上げます。申し込みは、広報室広報課 ☎582局2236へ

□本紙は再生紙を使用しています □印刷

株式会社ゼンリンプリンテックス(西川区) ☎99033001F

