



主な内容

特集 ..... 1~2  
 共生のまちづくり  
 ヘルプマークを知っていますか？

トピックス ..... 3~4  
 ●年末年始の救急医療体制のお知らせ  
 ●年末年始のごみ収集日などのお知らせ など

すこやかハート北九州 ..... 5  
 情報ステーション ..... 6~11  
 \*最終ページは人口データと若松区の情報

～新型コロナウイルス感染拡大防止のために～

- 「自分が感染しているかもしれない」という意識を常に持ちましょう。
- 飲食を伴う懇親会など、感染リスクが高まる場面に気を付けましょう。

北九州市新型コロナウイルス  
相談ナビダイヤル  
☎0570・093・567  
☎522・8775



## ヘルプマークを知っていますか？



### ヘルプマークとは？

義足や人工関節を使用している人、内部障害や難病のある人など、外見から分からなくても援助や配慮を必要としている人が、周りの人に配慮を必要としていることを知らせることで、援助を得やすくするものです。



詳しくは2ページで紹介します

### 特集 共生のまちづくり

本市では、障害のあるなしに関わらず、お互いを尊重して支え合う「共生のまちづくり」を進めています。

街なかや交通機関など生活のさまざまな場面で、周りからの配慮を必要としている人がいます。みんなで助け合う社会の実現を目指しましょう。

# ヘルプマークは母

## 声かけの合図

「お手伝いしましょうか?」という声かけに、「お願いします、ありがとうございます」「いえ大丈夫です、ありがとう」と返す、ヘルプマークが取り持つ自然な会話。そして、そんな会話がごく当たり前前に聞こえてくる街の雰囲気。

ヘルプマークは困っている人と手助けする人を結び助け合いのしるしです。「お互いの存在や気持ち」を大事にする「コミュニケーション」のきっかけにしていきたいでしょう。



### レストランや商業施設で

食事に一定以上の時間を要する場合や、要望を的確な言葉で表すことが困難なケースもあります。お店のスタッフなど、周りの人は心に「待つ」余裕を持ちましょう。



### 電車やバスで

外見からは分からなくても、ひどく疲れやすい人、同じ姿勢を保てない人がいます。立っている人がヘルプマークを身に付けていたら、できるだけ席を譲りましょう。



### 災害避難で

自力での迅速な避難が困難な人、生活全般に配慮を要する人などがいます。安全に避難するため、声をかけるなどの支援をお願いします。



### 駅や街なかで

交通機関の遅延など、突発的な出来事に対して臨機応変に対応できない人や、階段の昇降などの動作が困難な人がいます。相手の立場にたって見守る、声をかけるなどの配慮をしましょう。



## 「外見で分からない辛さ」の意思表示として

山田 貴代加さん

ヘルプマークをバッグの目立つところに付けています。私はクローン病という難病で、栄養を十分に取れなため、疲れやすく、バスや電車では周囲の目を気にしながら優先席に座ることも。また、突然トイレに行きたくなるのも病気の特徴で、順番を譲っていただくこともあります。こうしたハンディは外見からは分からないので、いつも勇気を振り絞ってお願いしています。ヘルプマークが広がれば、こうした心の負担も軽減できるのではないかと期待しています。辛そうな人を見かけたらためらわずに声をかけていただければと思います。



## 気がかりなのは倒れたときの救命処置



織田 健さん

喉頭がんで声帯を摘出し声を失いました。今は電気式人工喉頭器(振動を共鳴させて音に変える装置)のおかげで日常生活に不自由はありません。ただ、気がかりなのは倒れたときの救命処置。喉に開けた穴から呼吸しているため、マウス・ツー・マウスや口への酸素マスクの装着は効果が無いことが心配です。そのため、ヘルプマークの裏面には、もし私が倒れた場合に周りの人や救急隊員にお願いしたいことなどを記入し携帯しようと思っています。そのほか、食べ物がうまく飲み込まず食事に時間がかかります。飲食店の皆さんにご理解願えればと思っています。



## 障害の特性をふまえた一人一人への配慮を



伊野 和子さん

息子に発達障害があり、福祉サービス事業所に通うときはカバンのポケットにヘルプマークを入れてあります。ヘルプマークに期待することは、援助や手助けというより周りの人に温かい目で見守っていただくことです。発達障害といっても一人一人特性が異なります。息子は、好きなイベントなどでは普通に過ごせますが、日常生活では人混みが苦手で、バスに乗ると普段座っている席に座りたがるなど、周囲の人が戸惑われるような場面も少なくありません。ヘルプマークをきっかけに、発達障害への理解と支援が地域に広がることを願っています。



## 周りに自分を理解してもらおうチャンス



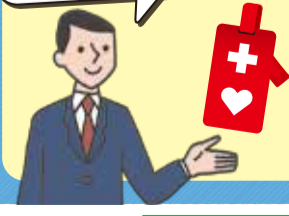
谷口 正儀さん

私には精神障害があり、障害者自立訓練施設で生活しています。普段はスーパーに勤務し、品出しなどを担当しています。プライベートではコンビニも利用しますし、バスで買い物にも行きます。ただ、コミュニケーションが不得手なので、慣れ親しんだ環境以外でも新しい人間関係を上手に築いていけるのか心配しています。知らない人から声をかけられたときに、どう対応していいのかわからず相手に怒らせてしまったこともあります。ヘルプマークは自分の立場を知ってもらいきっかけとして活用できればと思っています。



困っていることや求めていることは一人一人違います

ヘルプマークの申し込みはこちら!



本市では、携帯に便利なストラップ型のヘルプマークを希望者に無償で配布しています。対象は、内部障害などを含む身体障害や知的障害、精神障害、発達障害、難病のある人など外見から分からなくても援助や配慮を必要としている人たちです。申し込みは、市のホームページ(右記読み取り)をご覧ください。問を。ネットも可。



ストラップ型「ヘルプマーク」の配布

この特集に関するお問い合わせ 保健福祉局障害福祉企画課 ☎582・2453 ☎582・2425

対=対象 定=定員、定数 料=料金、費用 申=申し込み 問=問い合わせ 共通=共通の内容 手=手話通訳 要=要約筆記 担=市の担当課 F=FAX ネット=ネット窓口(電子申請)

## 年末年始の救急医療体制のお知らせ

☎ テレフォンセンター ☎522・9999

救急医療機関	診療科目	12月29日 (火)	12月30日 (水)	12月31日 (木)	1月1日 (祝)	1月2日 (土)	1月3日 (日)
<b>夜間・休日急患センター</b> 小倉北区馬借一丁目7-1 【総合保健福祉センター1階】 ☎522・9999	内科、小児科、 外科・整形外科、 耳鼻咽喉科	12月29日(火)9時～1月4日(月)7時(この期間は24時間対応)					
	眼科				各日9～17時		
	歯科	各日9～17時					
<b>第2夜間・休日急患センター</b> 八幡西区黒崎三丁目15-3【コムシティ地下1階】 ☎641・3119	内科、外科、 整形外科	各日9～23時30分(※深夜帯の診療はありません)					
<b>門司休日急患診療所</b> 門司区羽山一丁目1-24 ☎381・9699	内科、小児科				各日9～17時		
<b>若松休日急患診療所</b> 若松区藤ノ木二丁目1-29 ☎771・9989							
<b>小児救急・小児総合医療センター</b> 八幡東区尾倉二丁目6-2【市立八幡病院内】 ☎662・1759	小児科	24時間対応					
<b>北九州総合病院</b> 小倉北区東城野町1-1 ☎921・0560		各日9時～翌日7時 重症の場合は24時間対応					
<b>国立病院機構小倉医療センター</b> 小倉南区春ヶ丘10-1 ☎921・8881		24時間対応 (受診する人は事前に☎921・8881へ☎を)					
<b>地域医療機能推進機構 九州病院</b> 八幡西区岸の浦一丁目8-1 ☎641・5111		24時間対応 (0～9時は、事前に☎641・5111へ☎を)					

発熱など症状のある人は、まずは「北九州市新型コロナウイルス相談ナビダイヤル☎0570・093・567(聴覚障害のある人は☎522・8775)」に電話をしてください。

受診に当たってのお願い

- ①各診療科目の受け付けは、診療終了時間の30分前まで(24時間診療の医療機関は除く)です。受診する診療科目や症状(緊急度)によっては、他の患者を優先する場合や待ち時間が長くなる場合があります。
- ②感染防止対策のため、マスク着用・手指消毒などにご協力をお願いします。
- ③急な病気やけがに備えて、かかりつけ医の年末年始の診療時間帯なども事前に確認しておきましょう。
- ④市は、医師会等の団体や産業医科大学病院、その他救急医療機関などの協力を得て救急医療体制を運営しています。不要不急の受診を避けるなどご協力をお願いします。
- ⑤上記以外の医療機関でも、内科・小児科・外科などの診療を行っている場合があります。また、次の時間に診療している医療機関があります。医療機関の所在地など詳細はテレフォンセンターへ☎を。上記以外の▶**歯科**=12月31日(木)～1月3日(日)の10～18時 ▶**眼科**=12月29日(火)～31日(木)、1月3日(日)の9時～翌日9時、1月1日(祝)・2日(土)の17時～翌日9時 ▶**産婦人科・泌尿器科・精神科**=12月31日(木)～1月3日(日)の9時～翌日9時 ▶**皮膚科**=12月31日(木)～1月3日(日)の9～24時。

- 子どもの急なケガ・病気は、福岡県小児救急医療電話相談(☎#8000)にご相談ください(年末年始期間中の受付時間は、12月29日(火)7時～1月4日(月)7時です)。
- 救急車を呼ぶべきか、病院を受診すべきか迷った場合は、福岡県救急電話相談・医療機関案内(☎#7119)をご利用ください(24時間対応)。

## 年末年始のごみ収集日などのお知らせ

### ■ごみ・し尿の収集など

●家庭ごみ、かん・びん、ペットボトル(☎環境局業務課☎582・2180へ)

区分	年末最後の収集日	年始最初の収集日
家庭ごみ	月・木曜日収集地区	12月31日(木)
	火・金曜日収集地区	12月29日(火)
かん・びん ペットボトル	市内全域	12月30日(水)

※収集日の8時30分までにごみステーションに出してください。  
 ※年末最後の収集日以降のごみは年始最初の収集日までは出さないでください。

●し尿(☎環境局業務課☎582・2180へ)

区分	年末最後の収集日	年始最初の収集日
し尿	12月31日(木)	1月4日(月)

●プラスチック製容器包装(☎環境局業務課☎582・2180へ)

区分	年末最後の収集日	年始最初の収集日
プラスチック製 容器包装	月曜日収集地区	12月28日(月)
	火曜日収集地区	12月29日(火)
	木曜日収集地区	12月31日(木)
	金曜日収集地区	12月25日(金)

●粗大ごみ(☎粗大ごみ受付センター☎592・5300へ)

区分	年末最後の収集日	年始最初の収集日
粗大ごみ	12月28日(月)	1月4日(月)

### ■焼却・破碎工場、処分場へのごみの持ち込み(☎各工場などへ)

工場	12月28日(月)	12月29日(火)	12月30日(水)	12月31日(木)	1月1日(祝)	1月2日(土)	1月3日(日)	1月4日(月)
新門司工場(☎481・4727)		通常受付				休業日		通常受付
日明工場(☎581・7976) ※可燃粗大ごみ不可		通常受付				休業日		通常受付
皇后崎工場(☎642・6731)		通常受付				休業日		通常受付
日明工場不燃粗大仮置場 (☎581・7976)	通常受付				休業日			
日明積出基地/響灘西地区最終処分場 (☎581・9540/☎771・3991)	通常受付			休業日				通常受付

※年末年始は、混雑するため待ち時間が長くなるのが予想されます。速やかな荷降ろしにご協力ください。※新門司・日明・皇后崎工場では金物・不燃物の受け入れはできません。

皆さんの命と大切な人の命を守るため、  
本市の新型コロナウイルス感染症対策  
「5つの行動目標」を実践していきましょう。

- 外出するときはマスクの着用
- 人との距離をしっかりと確保
- 小まめに手洗い
- 発症したときのために、自分の行動をしっかりと記録
- 発熱などがあるときは、事前に電話をしてから病院に行く

北九州市新型コロナウイルス相談ナビダイヤル  
☎0570・093・567  
※聴覚に障害のある人は  
☎522・8775

### 北九州市議会議員一般選挙は1月31日(日)「明るい選挙」を呼びかける取り組み

#### 明るい選挙啓発ポスターコンクール表彰式・入賞作品展

▼表彰式Ⅱ入賞した小学～高校生を表彰。12月26日(土)10時30分～11時、イオンモール八幡東1階(八幡東区東田三丁目)で。  
▼入賞作品展Ⅱ入賞作品50点。1月4日(月)～31日(日)の10～19時、水環境館(小倉北区船場町)で。



▲入賞作品

#### 親子向け模擬投票イベント「ご当地キャラクター選挙」

実際に選挙で使用する投票箱と投票用紙記載台で投票の流れを体験します。12月26日(土)11～17時、イオンモール八幡東1階で。



#### 政治家に対する寄附の勧誘は禁止です

有権者が政治家に寄附や贈り物を求めることは禁止されています。政治家が選挙区内の人に、お金や物を贈ることも禁止されています。

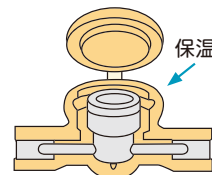
北九州市選挙管理委員会 ☎582・3071

### 水道管に寒波対策を

平成28年(2016年)1月の記録的寒波に見舞われた市内では、水道管の凍結や破損が約6000件発生しました。寒さに備えて、水道管の凍結対策や漏水の早期発見・早期修繕を心がけましょう。

#### 水道管の保温をしよう

- むき出しになっている水道管に保温チューブなどを巻きまわしましょう。保温チューブはホームセンターなどで購入することができます。
- 水道メーターは砂や布を入れてたビニール袋などで保温しましょう。マンションなどのパイプスペース内にある水道メーターも下図のような保温対策が必要です。
- 給湯器にも対策が必要です。詳しくはご使用のメーカーや販売店へお問い合わせください。



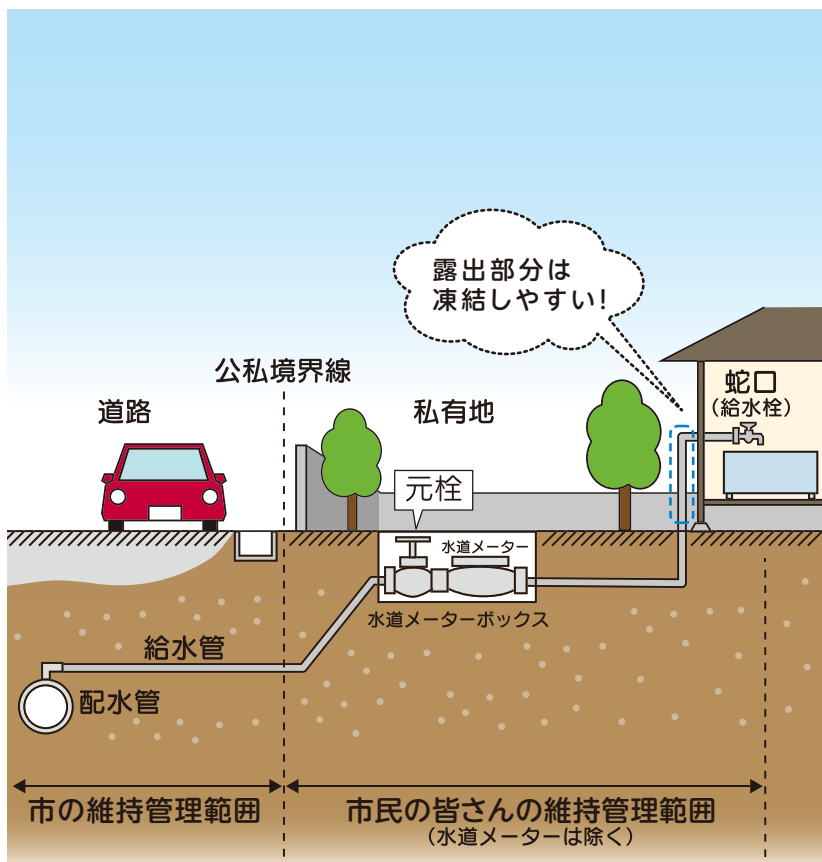
▲マンションのメーターの保温



▲水道メーターの保温



▲保温チューブの取付



#### 寒波の前に水道の元栓の位置をチェック

- 給水管の元栓(止水栓)は水道メーターボックスの中にあります。寒波が来る前に位置を確認しておきましょう。
- 寒波時に水道管が破裂した場合は、水を止めて修繕の依頼をしましょう。元栓は時計回りに回すと水を止めることができます。



#### 水のくみ置き

気温が氷点下となる場合は、水道管が凍結して水道が使用できなくなることがあります。あらかじめ、水のくみ置きをしておきましょう。また、水を少量(糸を引く程度)出すことによって、凍結を防止することができます。

#### もし凍結してしまったら

水道管にタオルや布をかぶせてから蛇口を開け、蛇口の方からぬるま湯をゆっくりとまんべんなくかけてください。  
※このとき、決して熱湯をかけないでください。水道管が破裂することがあります。



#### 漏水の早期発見のために

「普段どおりに水道を使っているのに、使用水量が増えた」「水道管から異常な音がする」という場合は、漏水の可能性がります。次の方法で漏水の有無が確認できます。

- 家にある全ての蛇口が閉まっていることを確認してください。
- 水道メーターのパイロットが回ってれば宅地内で漏水している可能性があります。
- 水道の元栓を閉めて、上下水道局の指定給水装置工事業者へ修繕について相談しましょう。



▲水道メーター(拡大)

#### 出前講演のお知らせ

宅地内水道管の防寒対策の方法や漏水した時の緊急連絡先などについての出前講演を行っています。対20人以上の団体など。詳細は☎を。



▲指定給水装置工事業者一覧

上下水道局配水管理課  
☎582・3066

## インフルエンザから身を守ろう

空気が乾燥する冬は、ウイルスが活発になるため、インフルエンザやノロウイルスによる感染性胃腸炎などの感染症が流行しやすいです。

今年には特に、新型コロナウイルス感染症との同時流行を防ぐために、一人一人が「かからない」「うつさない」対策をしっかりと行いましょう。

### インフルエンザの症状

● 38℃以上の発熱、頭痛、関節痛、筋肉痛、全身倦怠感などの症状が、比較的急速に現れるのが特徴です。普通の風邪と同じように、のどの痛み、鼻汁、咳などの症状も見られます。



● 子どもは、まれに急性脳症を、高齢者や免疫力の低下している人は肺炎を伴うなど、重症になることがあります。妊娠されている人、持病がある人も、重症化や合併症の恐れがあるため、注意が必要です。

### 感染を防ぐためには？

インフルエンザの予防には、新型コロナウイルス感染症と同じように手洗いやマスクの着用などが効果的です。

- 小まめに手洗いを行いましょう。
- 乾燥しやすい室内では、湿度を50～60%に保つことも効果的です。
- 日ごろから栄養や睡眠を十分にとり、体力や抵抗力を高め、体調管理に努めましょう。
- なるべく、人混みへの外出を控えましょう。

### 咳エチケットについて

● 咳やくしゃみ、会話で他の人にうつさないためにマスクを着用しましょう。



● マスクを持っていない場合は、ティッシュなどで口と鼻を押さえ、他の人から顔をそむけて1m以上離れましょう。

● 鼻汁・痰などを含んだティッシュはすぐにごみ箱に捨てましょう。

### 「インフルエンザかな？」と思ったら

● 発熱などの症状があるときは、まずは電話で北九州市新型コロナウイルス相談ナビダイヤル ☎0570・093・567（聴覚に障害がある人は ☎522・8775）が、かかりつけ医やお近くの医療機関に相談の上、受診しましょう。

● 睡眠を十分にとるなど、安静にして休養しましょう。

● 高熱による発汗での脱水症状を予防するために、小まめに水分補給をしましょう。

● 薬は医師の指示（用法や用量、服用する日数など）を守って正しく服用しましょう。

### 次の症状があったらすぐに医療機関を受診してください

- けいれんしたり呼びかけに答えがない
- 呼吸が速い、または息切れがある
- 呼吸困難、苦しそう
- 顔色が悪い（青白）
- おう吐や下痢が続いている
- 症状が長引いて悪化してきた
- 胸の痛みが続いている



問 保健福祉局感染症医療政策課 ☎582・2430

## 東アジア文化都市北九州2020-21 ミニコーナー 担市民文化スポーツ局東アジア文化都市推進室 ☎582・2390

### 北九州国際漫画祭

12月19日(土)～1月24日(日)に漫画ミュージアムで開催する「北九州国際漫画祭」では、世界中から応募があった4コマ漫画「北九州国際漫画大賞」の優秀作品展や、日本・中国・韓国の新人漫画家が短編漫画を創作して腕を競った「日中韓新人MANGA選手権」の報告展示などの企画展を行います。

市民の皆さんに漫画を通じた“異文化体験”をお届けしますので、ぜひご来館ください。

※入館料など詳細は☎を。公式ホームページでも確認できます。

「漫画ミュージアム」とは？ 本市は「銀河鉄道999」の漫画家・松本零士さんをはじめ、100人を超える漫画家を輩出しています。これら作家の業績をたたえ、漫画が持つ魅力や楽しさを次の世代につなげるため、「見る・読む・描く」をテーマに平成24年(2012年)に開館しました。

#### 見る

日本の漫画の歴史を紹介する「漫画タイムトンネル」や松本零士さんの生い立ちや業績を紹介するコーナーなどの常設展示のほか、定期的に企画展を開催しています。



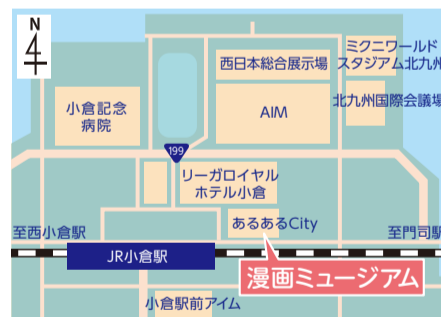
#### 読む

収蔵している約7万冊の漫画を自由に読むことが可能です。



#### 描く

講師から漫画の技法を教わる「漫画スクール」や漫画家が使う道具について学べる「漫画体験」を毎月開催中。



▲公式ホームページ

[所在地] 小倉北区浅野二丁目14-5あるあるCity5階・6階  
 [電話番号] 512・5077  
 [開館時間] 11～19時(入館は閉館の30分前まで)  
 [休館日] 火曜日、12月31日～1月2日※12月29日(火)は開館  
 [常設展示入館料] 一般480円、中学・高校生240円、小学生120円、未就学児無料

※ 広告の申し込みは(株)ホープ ☎092・716・1404まで。  
 ※ 広告内容とは北九州市とは直接関係ありません。

# 情報ステーション

時間は24時間表記

料金について記載のない催しは入場無料(参加無料)

対=対象 定=定員、定数 料=料金、費用 申=申し込み 問=問い合わせ 開=開所時間  
休=休所日 手=手話通訳 要=要約筆記 FAX=市担当課 共通=共通の内容

ネット=ネット窓口(電子申請)▶インターネットで申し込みができます 北九州市 ネット窓口 検索

## 各区役所の代表電話番号

門司区	☎331・1881
小倉北区	☎582・3311
小倉南区	☎951・4111
若松区	☎761・5321
八幡東区	☎671・0801
八幡西区	☎642・1441
戸畑区	☎871・1501

## 申し込みはがき「基本事項」の記入方法

コース・部や実施日が複数ある場合は希望を記入

複数人数で参加できる場合は参加者全員分を記入し、代表者の前に代と記入

託児や保護者氏名など、記入する内容は各記事で確認を

- 希望催し名
- 郵便番号と住所
- 氏名(ふりがな)
- 年齢(学生は学年も)
- 電話番号
- その他

●市役所(小倉北区内1-1)への郵送  
宛先は郵便番号「803-8501」と部署名で届きます。

掲載の催しなどは、新型コロナウイルスの感染拡大の状況などによっては、変更・中止となる場合があります。

## 相談

### 外国人のための生活全般に関する相談

対面のほか、電話・メール・テレビ電話を使い、英語・中国語など最大21言語で対応します。詳細は問を。いずれも12月の毎週月～金曜日(12月29日～1月3日は除く)。▶ワンストップインフォメーションセンター黒崎(黒崎駅西側、コムシティ3階、☎080・6445・2606)=9時30分～16時 ▶同小倉(小倉北区役所2階、☎080・5278・8404)=9時30分～12時、13～16時。共通料相談無料。問北九州国際交流協会☎643・5931へ。

### 安心して働くための労働無料相談

雇い止め、長時間労働、賃金未払い、ハラスメントなどに関する相談に社会保険労務士が応じます。▶若者ワークプラザ北九州・黒崎(黒崎駅西側、コムシティ2階)=12月17日(木) ▶若者ワークプラザ北九州(小倉駅北側、AIMビル2階)=12月22日(火)。共通10～17時。申相談日の前日までに福岡県社会保険労務士会北九州支部☎663・5356へ。担産業経済局雇用政策課☎582・2419。

### 困難を抱える若者の家族のための無料相談

臨床心理士が応じます。12月19日(土)

11～16時30分、子ども・若者応援センター「YELL」(戸畑駅前、ウェルとばた2階)で。対社会生活を営むのが困難な、おおむね15～39歳の人の家族。定先着4組。申12月17日から同施設☎882・0188へ。

### 労働・年金無料相談会

解雇、賃金、ハラスメントなどの労働問題と年金の相談に社会保険労務士が応じます。1月8日(金)10～16時、ウェルとばた8階(戸畑駅前)で。問高齢者就業支援センター☎882・5400へ。

### ひとり親家庭のための法律無料相談

養育費、親権、慰謝料などの法律に関する相談に弁護士が応じます。1月13日(水)14～16時と27日(水)18～20時、母子・父子福祉センター(戸畑駅前、ウェルとばた4階)で。対ひとり親家庭の親か寡婦。定先着各日4人。申12月24日9時30分から母子・父子福祉センター☎871・3224へ。

### 医師による高齢者排泄無料相談会

専門医が応じます。1月17日(日)10～12時、福祉用具プラザ北九州(小倉北区馬借一丁目、総合保健福祉センター1階)で。対尿もれや頻尿などで悩む65歳以上と家族。定4人。手・要が必要な場合は問を。申1月12日までに福祉用具プラザ北九州☎522・8721、☎522・8771へ。

### 養育費相談

離婚後の養育費の取り決め方、不払いなどの相談に養育費相談支援センターの相談員が応じます。1月17日(日)14～16時、母子・父子福祉センター(戸畑駅前、ウェルとばた4階)で。対ひとり親家庭の親か寡婦。定先着4人。申12月24日9時30分

ら母子・父子福祉センター☎871・3224へ。

### 難病のある人の就労等個別無料相談会

障害年金や就労の相談など。1月19日(火)13時30分～16時30分、難病相談支援センター(小倉北区馬借一丁目、総合保健福祉センター6階)で。対難病のある人と家族・支援者など。定先着3組。申12月18日から難病相談支援センター☎522・8761へ。

## お出かけ

### 旧百三十銀行ギャラリーの催し

アウン工房(書と篆刻)オビ展 約40点。12月17日(木)～19日(土)の10～18時(19日は16時まで)。

九州朝鮮中高級学校美術部展 洋画や工芸作品など約20点。1月9日(土)～11日(月)の10～18時(11日は16時まで)。  
焼かないれんがのものがたり(釜沢煉瓦)写真パネル展 1月17日(日)～2月6日(土)の10時(1月17日は13時)～18時(2月6日は16時まで)。

共通問旧百三十銀行ギャラリー(八幡東区西本町一丁目、☎661・9130)へ。

### 皿倉山クリスマスナイト

クリスマスソングを中心とした生演奏。12月19日(土)・20日(日)・24日(木)・25日(金)の19～20時、皿倉山頂展望ラウンジ(八幡東区)で。荒天中止。問皿倉登山鉄道☎671・4761へ。

### 門司港レトロ地区の催し

響ホール室内合奏団 音つむぎコンサート 12月20日(日)14時、15時(各20分程

度)、関門海峡ミュージアムで。

レトロクーポン DE お年玉 門司港レトロお得クーポン(1枚1000円)購入時に、食事券などの景品が当たる福引券を呈します。福引は1月1日(祝)～3日(日)の10～17時、関門海峡ミュージアムで。同クーポン販売場所などは問を。

共通問関門海峡ミュージアム☎331・6700へ。

### 北九州芸術劇場の催し

①不確かなロマンス もう一人のオーランド 12月23日(水)19～21時、北九州芸術劇場(リバーウォーク北九州6階)で。料前売り(全席指定)一般4500円、24歳以下(身分証明書の提示が必要)2500円。当日も同額。※高校生(前売りだけ、学生証の提示が必要)1500円、※ペア(前売りだけ)7000円。前売り券は主要プレイガイド(※は北九州芸術劇場だけ)で発売中。託児(有料)は問を。

②ピーター&ザ・スターキャッチャー 1月24日(日)13～15時、北九州芸術劇場(リバーウォーク北九州6階)で。料前売り(全席指定)一般4500円、小・中学生1500円。当日も同額。※親子セット(前売りだけ)5500円、※高校生(前売りだけ、学生証の提示が必要)1500円。前売り券は主要プレイガイド(※は北九州芸術劇場だけ)で発売中。託児(有料)は問を。

③人形浄瑠璃「文楽」 演目は「二人三番叟」など。3月4日(木)、戸畑市民会館(戸畑駅前、ウェルとばた3階)で。昼の部(13時30分～15時30分)と夜の部(18～20時)あり。③の共通料前売り(全席指定)一般3000円、大学生以下(学生証の提示が必要)1500円。当日は500円増し。前売り券は12月15日から主要プレイガイドで発売。共通問小学生以上。問北九州芸術劇場☎562・2655へ。

## 北九州市成人式を開催します

1月10日(日)、メディアドーム(小倉北区三萩野三丁目)で。今年は新型コロナウイルス感染症対策のため、2部制で行います。▶第1部(11時15～45分)=門司区、小倉北区、小倉南区、戸畑区にお住まいの人 ▶第2部(13時15～45分)=若松区、八幡東区、八幡西区にお住まいの人。

着物の着付けや利用する交通機関の時間の都合などにより、ほかの部に参加いただくことも可能です。また市外に転居した人はどちらか一方の部に参加可能です。駐車場はありません。小倉駅新幹線口からメディアドームまで無料シャトルバスを運行します。



問子ども家庭局青少年課☎582・2392、☎582・0070

### ■対象者について

平成12年4月2日～13年4月1日に生まれた人(市内に住民票がある人には12月上旬に、はがきを郵送)。入場受付に案内はがきを持参ください。はがきがない場合は、学生証や自動車運転免許証など生年月日が証明できるものが必要。

### ■配慮が必要な人へ

託児(無料)、福祉車両で来場する人、障害特性に応じた配慮が必要な人は12月18日までに問を。

### ■酒類の持ち込みなどの禁止

式典会場内、三萩野公園(小倉北区三萩野三丁目)内への酒類の持ち込み・飲酒を禁止します。マナーを守って、気持ちの良い成人式にしましょう。

★掲載の情報は市のホームページ(アドレスは表紙参照)でもご覧になれます ★申し込みはがき「基本事項」の記入方法は11ページを参照 ★時間は24時間表記

### まちの小さな演奏会 クリスマス・コンサート

チューバ奏者・森山陽介さんほか Brass Ensemble FUKUOKAによる金管五重奏。12月25日(金)17時30分～18時30分、門司港駅で。☎北九州市芸術文化振興財団☎663・6661へ。

### 門司麦酒煉瓦館の催し

①シークレットガーデン門司 アクセサリーの手作り体験やハンドメイド小物の販売など。版画作品の展示もあり。12月26日(土)・27日(日)の10～16時30分(27日は16時まで)。

②スモークオンザウォーター・ロックギター教室 エレキギターの演奏体験。月1～2回(1回90分程度)。個別に日程を調整します。定5人。料1人1回1000円。楽器の貸し出しや日程など詳細は☎を。

☎共通☎②は必要。電話で12月28日までに門司麦酒煉瓦館(門司駅北側、☎382・1717)へ。

### 平尾台「初日の出」会

平尾台自然の郷(小倉南区平尾台一丁目、☎452・2715)の園内から初日の出を見ます。1月1日(祝)6～8時。料駐車場は有料。雨天中止。

### 企画展 大人も楽しい 昭和あそびの祭典

1月9日(土)～2月21日(日)(1月11日以外の月曜日と1月12日は休館)の9～19時(土・日曜日、祝日は17時まで。入館は閉館30分前まで)、イノベーションギャラリー(八幡東区東田二丁目、☎663・5411)で。料一般300円、小・中学生100円。

### 玄海青年の家の催し

①とんちの大冒険 冬の森で五感を使って思いっきり遊びます。1月9日(土)9時30分～15時30分。対小学1～3年生。定24人。

②親子でとんちのりのようちえん 自然の中で五感を使って遊びます。1月31日(日)10～15時。対5・6歳児(小学生は除く)と保護者。定10組。

☎共通料1500円。☎はがき(1組だけ)に基本事項と性別、生年月日を書いて①は12月25日、②は28日までに玄海青年の家(〒808-0121若松区大字竹並126-2、☎741・2801)へ。

### ホテルと連鶴の折り紙教室

1月9日(土)13～14時、ほたる館(小倉北区熊谷二丁目)で。定先着10人。☎12月17日から同施設☎561・0800へ。

### こどもシアター

アニメ「かさじぞう」など。1月10日(日)14～15時、こども文化会館(小倉北区下津四丁目)で。対未就学児は保護者同伴。定先着40人。☎12月17日から同施設☎592・4152へ。

### 九州交響楽団 ニューイヤーコンサート

出演はサクソフォン奏者・須川展也さんほか。1月10日(日)15～17時、北九州芸

術劇場(リバーウォーク北九州6階)で。対小学生以上。料前売り(全席指定)S席4000円、A席3000円。当日も同額。前売り券は主要プレイガイドで発売中。☎九響チケットサービス☎(092)823・0101へ。☎市民文化スポーツ局文化企画課☎582・2391。

### 響ホールの催し

①ワンコインコンサート トロンボーン奏者・加藤直明さんほかによる演奏。1月13日(水)11時45分～12時30分。対小学生以上。料前売り(全席指定)500円。当日も同額。託児(有料)は☎を。前売り券は響ホールなどで発売中。

②金子三勇士 アナリーゼワークショップ 1月21日(木)18時30分～19時15分。対小学生以上。定先着100人。

③家族で楽しむ すくすくコンサート 2月14日(日)11～12時。定先着100人。

☎共通響ホール(八幡東区平野一丁目)で。☎②③は必要。②は12月17日、③は21日から北九州市芸術文化振興財団☎663・6661へ。

### 新門司～大阪フェリー モニターツアー

名門大洋フェリーでの体験ツアー。出発は1月15日(金)・22日(金)(いずれも2泊3日)。簡単な乗船レポートの提出あり。定各20人。料一般3000円、中学生以下1000円。☎往復はがき(4人まで)に基本事項を書いて12月21日までに北九州港振興協会(〒801-8555門司区西海岸一丁目2-7、☎321・5900)へ。☎港湾空港局クルーズ・交流課☎321・5939。



### 市営バスの旅情報

福岡・初詣「宮地嶽神社」と野々庵で食す! 冬懐石ランチ 出発は1月16日(土)。日帰り、昼食付き。料一般6900円、小学生以下6000円(GoToトラベル事業支援対象。料金表示は給付金一般3700円、小学生以下3200円を差し引いたお支払い実額。地域共通クーポン一般2000円、小学生以下1000円付き)。☎北九州交通局(バスツアー専用電話)☎771・0204へ。

### アウトドアギアをつくろう!

調味料を入れるアウトドア用の箱を作ります。1月17日(日)・24日(日)の9時30分～15時、かぐめよし少年自然の家で。対小・中学生と保護者。定各日7家族。料1家族3000円と食事代など1人1050円。☎はがき(1家族だけ)に基本事項と性別、生年月日を書いて1月5日までに同施設(〒803-0267小倉南区大字頂吉451-1、☎451・3111)へ。



### NPO・市民活動団体のためのPR塾

PR基礎講座 1月21日(木)18時30分～20時30分。

会報、活動報告でPRしよう 1月31日(日)13～16時。

SNS、Webサイトを使いこなそう 2月14日(日)13～16時。

☎共通八幡西生涯学習総合センター(黒崎駅西側、コムシティ内)で。定各講座20人。☎各講座の3日前までに同施設☎645・3101へ。☎ネットも可。

### 世界遺産登録5周年記念 バスツアー

官営八幡製鐵所旧本事務所(八幡東区)や遠賀川水源地ポンプ室(中間市)を眺望スペースから観覧します。1月23日(土)9時30分、小倉駅新幹線口バス駐車場に集合。16時20分、同所で解散。定先着40人。料3000円(昼食付き)。☎12月22日10時からタイガートラベル☎453・1717へ。☎担企画調整局世界遺産課☎582・2922。

### 脳活レク式 癒しの音楽療法

1月31日(日)13～16時、障害者スポーツセンター(小倉北区三郎丸三丁目)で。定先着20人。料1500円。☎12月18日から北九州市レクリエーション協会☎921・2801へ。

### 野本秀一 ジャズライブ

2月6日(土)13時30分～15時30分、レディスもじ(門司区下馬寄)で。定先着40人。料1000円。託児(有料)は☎を。☎12月17日から同施設☎371・4649へ。

### 消防音楽隊定期演奏会

3月13日(土)14～15時、戸畑市民会館(戸畑駅前、ウェルとばた3階)で。定350人程度。☎往復はがき(4人まで)に基本事項を書いて1月15日までに北九州市消防音楽隊(〒803-0802小倉北区東港一丁目2-5、☎583・3466)へ。

### 子育て

#### ミニ育児講座

子育てに関する講座や遊びなど。1月7～28日の毎週木曜日10時30分～11時30分、子育てふれあい交流プラザ(小倉駅北側、AIMビル3階)で。対未就学児と保護者。定先着各日3組。☎12月17日から子育て支援サロン☎511・1085へ。

#### ほっと子育てふれあい センター入会説明会

子どもの一時預かりや送迎などの子育て支援を行う有償ボランティア会員の内容や登録方法など。1月10日(日)10～16時、子育てふれあい交流プラザ(小倉駅北側、AIMビル3階)で。☎1月9日までに、ほっと子育てふれあいセンター☎511・3081へ。

### 施設の催し

#### 子育てふれあい交流プラザ ☎522・4150

〒802-0001小倉北区浅野三丁目8-1、AIMビル3階 開10～18時※土・日曜日、祝日の利用は事前予約制(当面の間) 休第1・3火曜日、12月31日～1月2日

#### 小児外科医 ありま先生の子育て相談

12月19日(土)15時30分～16時30分。対未就学児と保護者。

元気のもり開館15周年記念プレゼント 12月23日(水)11時から配布(限定50個)。対未就学児。

元気のもりからクリスマスプレゼント 12月24日(木)・25日(金)11時30分～12時30分。当日10時から配布する整理券が必要(限定各日50枚)。対未就学児。

ママと赤ちゃんのにこにこタイム 保育士による手遊びなど。12月25日(金)11時30分～45分。対2歳以下の乳幼児と保護者。

☎共通料コーナー入場料が必要。

#### 環境ミュージアム

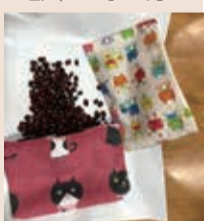
☎663・6751

〒805-0071八幡東区東田二丁目2-6 開9～17時(入館は16時30分まで) 休月曜日(祝・休日のときは開館し翌日が休館)、12月28日～1月4日

①企画展「食×SDGs(持続可能な開発目標)～食品ロスを考える」 1月15日(金)～3月14日(日)。

②お手軽工作「ミニあずきカイロ」

あずきで体を温めるカイロを作ります。1月16日(土)。午前(10時30分～11時30分)と午後(13時30分～14時30分)あり。対小学3年生以下は保護者同伴。定先着各部5組(1組2人まで)。料1人300円。



☎共通☎②は必要。電話で12月17日から同施設へ。

#### 漫画ミュージアム

☎512・5077

〒802-0001小倉北区浅野二丁目14-5、あるあるCity5・6階 開11～19時(入館は閉館の30分前まで) 休火曜日(祝・休日のときは開館し翌日が休館)、12月31日～1月2日 ※12月29日は開館

①漫画スクール ▶人物の描き方(いろいろな表情)=1月10日(日) ▶背景の描き方(簡単な風景)=1月24日(日)。

①の☎共通13～15時。対小学3年生以上。定先着各10人。

②漫画体験 塗り絵や漫画道具の使い方など。1月16日(土)・31日(日)の13時30分～16時30分。

☎共通料入館料が必要。☎①は必要。電話で12月17日から同施設へ。

対=対象 定=定員、定数 料=料金、費用 ※料金について記載のない催しは入場無料(参加無料) 開=開所時間 休=休所日 申=申し込み 問=問い合わせ  
 共通=共通の内容 手=手話通訳 要=要約筆記 担=市の担当課 F=FAX ネット=ネット窓口(電子申請)…インターネットで申し込みができます 北九州市 ネット窓口 検索

仕事

若者ワークプラザの講座

①キャリアインサイト「職業適性診断」

12月18日(金)、若者ワークプラザ北九州・黒崎(黒崎駅西側、コムシティ2階)で。定3人。

②職場定着「長く働くためのコツとは?」

12月28日(月)、若者ワークプラザ北九州(小倉駅北側、AIMビル2階)で。定12人。

共通10時15分～12時。対おおむね40歳までの求職者・学生。申各開催日の前日までに①は若者ワークプラザ北九州・黒崎☎631・0020、②は若者ワークプラザ北九州☎531・4510へ。

市立保育所の保育補助職員の名簿登録者を募集

市立保育所の保育補助職員(会計年度任用職員)として働くには、本市が実施する公募に申し込み、名簿登録する必要があります。対保育士登録をしているか3月末までに保育士登録を受ける予定のある人。名簿の有効期間は令和3年4月1日～6年3月31日。申12月15日～1月15日。申込書は12月15日から各区役所「子ども・家庭相談」コーナーなどで配布。詳細は子ども家庭局保育課☎582・2412へ。

働く人を募集

**体育主事(会計年度任用職員)** 勤務は4月から、小倉南区役所で。対普通自動車運転免許を持ち、パソコンの基本操作ができる人。定1人。試験は1月12日(火)。申12月25日まで。詳細は同区役所コミュニティ支援課☎951・4115へ。

**学校図書館職員(会計年度任用職員)**

勤務は4月から、市立小・中・特別支援学校で。対司書資格か司書教諭資格か教員免許を持っているか、過去5年以内に実務経験がある人。定20人程度。試験は1月16日(土)。申12月16日～1月5日。詳細

は教育委員会指導第一課☎582・2368へ。**業務員(嘱託員)** 業務は家庭ごみの収集と運搬。勤務は4月から。対中型・大型自動車運転免許のいずれかを持つ人(上記免許のない人は収集業務に従事)。定10人。試験は1月16日(土)。申12月14～25日。詳細は北九州市環境整備協会☎882・3800へ。

**事務員など(嘱託員)** 業務は一般事務や廃棄物受付事務など。勤務は4月から、ひびき灘開発響灘事業所(若松区響町三丁目)などで。対高校を卒業したか3月までに卒業見込みで、普通自動車運転免許を持ちパソコンの基本操作ができる人。定若干名。試験は1月17日(日)。申12月14日～1月6日。詳細は、ひびき灘開発☎771・6131へ。

**理学療法士・心理士(正規職員)** いずれも勤務は4月から。▶理学療法士=対昭和36年4月2日以降に生まれ、理学療法士免許を持つか3月までに取得見込みの人。定2人程度 ▶心理士=対昭和36年4月2日以降に生まれ、大学(4年制以上)の学部において心理学か心理学隣接諸科学を専攻し卒業したか、3月までに卒業見込みの人、または公認心理師の資格を持つか3月までに取得見込みの人。定1人程度。共通第1次試験は1月17日(日)。申1月5日まで。申込書は各区役所総務企画課・出張所などで配布中。詳細は北九州市福祉事業団☎682・0001へ。

**学校給食調理業務などに従事する職員(正規職員)** 勤務は4月から、市立特別支援学校で。対昭和36年4月2日～平成15年4月1日に生まれ、調理師免許を持つか3月までに取得見込みの人。定1人。第1次試験は1月17日(日)。申12月15日～1月8日。試験案内は12月15日から教育委員会教職員課、各区役所総務企画課・出張所で配布。詳細は教育委員会教職員課☎582・2372へ。

**北九州市社会福祉協議会の職員(嘱託員)** いずれも勤務は4月から、北九州市社会福祉協議会(戸畑駅前、ウェルとばた8階)などで。▶一般事務=定20人

程度 ▶社会福祉士=対社会福祉士の資格を持つか3月までに取得見込みの人。定若干名。共通第1次試験は1月23日(土)。申12月11日～1月8日。採用案内は12月11日から同協議会・各区役所総務企画課・出張所などで配布。詳細は同協議会☎882・4401へ。

**学校事務補助員・実習助手・介助員・給食介助員、スクール・サポート・スタッフ、校務員(いずれも会計年度任用職員)**

勤務は4月から、市立小・中学校などで。選考試験は1月24日(日)。申12月15日～1月4日。試験案内は12月15日から教育委員会教職員課・各区役所総務企画課・出張所で配布。詳細は教育委員会教職員課☎582・2372へ。

**相談・指導員(会計年度任用職員)** 勤務はいずれも4月から、各区役所で。▶医療扶助適正化相談・指導員=対保健師か看護師(准看護師も可)の資格を持つ人 ▶介護扶助適正化相談・指導員=対主任介護支援専門員か介護支援専門員の資格を持つ人。共通試験は2月16日(火)。申12月15日～1月29日。申込書は各区役所総務企画課・出張所などで配布中。詳細は保健福祉局保護課☎582・2445へ。

**年金受給資格調査員(会計年度任用職員)** 勤務は4月から、小倉南・八幡東区役所で。対年金事務所か日本年金機構での実務経験があり、年金受給資格に精通する人。定1人。試験は2月17日(火)。申12月15日～1月29日。申込書は12月15日から各区役所総務企画課・出張所などで配布。詳細は保健福祉局保護課☎582・2445へ。

**保育士(嘱託職員)** 勤務は4月から、北九州市福祉事業団の直営保育所(15カ所)で。対保育士の資格を持つか3月までに取得見込みの人。試験は随時。申1月29日まで。詳細は北九州市福祉事業団☎682・0001へ。保育士(パート職員)の募集もあり。詳細は問を。

**学芸員(会計年度任用職員)** 勤務は4月から、いのちのたび博物館(八幡東区東田二丁目)で。対学芸員の資格を持つ

か3月までに取得見込みの人。定1人。申12月15～28日。申込書は12月15日から各区役所総務企画課・出張所などで配布。詳細は同施設☎681・1011へ。

**看護師(会計年度任用職員)** 勤務は4月から、第2夜間・休日急患センター(黒崎駅西側、コムシティ地下1階)で。対看護師か准看護師の免許を持つ人。定4人程度。申12月16日～1月5日。詳細は第2夜間・休日急患センター☎641・3119へ。

講座・教室

実技救命講習

心肺蘇生法やAED(自動体外式除細動器)の取り扱い方法など。1月12日(火)9時30分～11時30分、市民防災センター(小倉北区東港一丁目)で。対WEB講習の受講証明書を2カ月以内に取得した人。WEB講習についてなど詳細は問を。定先着20人。申1月5日9時から消防局救急課☎582・3820へ。聴覚障害者は☎592・6898も可(基本事項と手・要など介助必要の有無を記入)。

八幡西生涯学習総合センターの講座

**①きたQ多文化共生塾～身近な国際交流とボランティア** 1月13日～2月24日のおおむね毎週水曜日(全5回)14～16時、八幡西生涯学習総合センター(黒崎駅西側、コムシティ内)で。定20人。料1000円。

**②解説「死後事務委任」** 終活についてなど。1月19日～2月16日の毎週火曜日(全5回)18時30分～20時30分、九州国際大学地域連携センター(黒崎駅西側、コムシティ2階)で。定20人。料5000円(エンディングノート付)。

共通申①は12月23日、②は1月5日まで。詳細は①は八幡西生涯学習総合センター☎641・9360、②は九州国際大学地域連携センター☎631・2203へ。ネットも可。

きたきゅう健康づくり応援店を利用しませんか

本市では、栄養成分表示やヘルシーメニューの提供、減塩食品の取り扱い、敷地内禁煙など、健康に関する取り組みを実施しているお店を「きたきゅう健康づくり応援店」として登録しています(10月末現在800店舗)。登録店には、ステッカーなどを掲示しています。登録店を利用し、健康づくりに取り組みましょう。

きたきゅう健康づくり応援店をお得に利用できます

健診を受診し、自宅で取り組む健康づくり「健康マイレージ」や本市健康づくりアプリ「GO!GO!あるくっちゃKitaQ」で貯めたポイントと交換する景品として、「きたきゅう健康づくり応援店」の協賛店舗で使える「優待カード」(優待の詳細は問を)や「2000円分お食事券」を新たに追加しました。

なお、「GO!GO!あるくっちゃKitaQ」では、「きたきゅう健康づくり応援店」の情報を確認できます。

飲食店の皆さんへ 登録のサポートを行っています

「料理の栄養計算について教えてほしい」「ヘルシーメニューの対応について、アドバイスが欲しい」などの要望があれば、健康づくり応援店のアドバイザー(栄養士)がお手伝いします。

問保健福祉局健康推進課☎582・2018



▲ステッカーが目印



▲きたきゅう健康づくり応援店ホームページ



福岡市の催し  
福岡市と情報交換をしています。

ヒグチウウコ展 CIRCUS

約20年の画業の中で描かれた500点以上の作品を展示。12月24日(木)～2月7日(日)(1月11日以外の月曜日と1月12日、12月28日～1月4日は休館)の9時30分～17時30分(入館は閉館の30分前まで)、福岡市美術館(福岡市中央区大濠公園)で。料一般1200円、65歳以上1100円(身分証明書などの提示が必要)、高校・大学生900円(学生証の提示が必要)、小・中学生500円。オンラインによる日時指定チケット(事前予約)が必要。ARTNEチケットページ<https://artne.jp/pages/ticket>で予約を。問福岡市美術館☎(092)714・6051へ。



★掲載の情報は市のホームページ(アドレスは表紙参照)でもご覧になれます ★申し込みはがき「基本事項」の記入方法は11ページを参照 ★時間は24時間表記

### 介護支援ボランティア登録研修会

65歳以上の方が介護保険施設で行うボランティア活動をポイント化し、換金や寄付をすることができる事業について説明します(ボランティアとして活動するためには受講後に登録が必要)。1月15日(金)14～16時、戸畑区役所で。定30人。ボランティア登録には介護保険被保険者証が必要。☎1月14日までに北九州市社会福祉協議会ボランティア・市民活動センター ☎881・6500へ。

### 穴生学舎の講座

**1日体験講座** テーマは「人生100年時代～どう生きる女(ひと)と男(ひと)」と「公害の歴史～なぜ北九州市が環境都市となったのか」。1月16日(土)9時30分～15時。対年長者研修大学校で研修を受講したことがない55歳以上。定先着20人。

**公開講座** 歴史愛好家・三浦明彦さんによる講話「身近な運河 堀川の真実」。2月6日(土)13～15時。定先着40人。

☎電話で12月17日から穴生学舎(八幡西区鉄竜一丁目、☎645・6688)へ。

### レディスもじの講座

**①免疫力アップ 身体すっきり足もみ講座** 1月20日(水)・27日(水)(全2回) 10時30分～12時30分。対女性。定先着12人。料1000円。

**②バレンタインのフラワーアレンジメント** 2月3日(水)13～15時。定20人。料1500円。

☎託児(有料)は☎を。☎①は12月19日からレディスもじ ☎371・4649へ。

☎②は往復はがき(1人だけ)に基本事項と託児希望者は子どもの名前と年齢を書いて1月8日までに同施設(〒800-0051門司区下馬寄6-8)へ。

### 福祉用具プラザの講座

**①作ってみよう! 福祉用具「ソックスエ**

**イドとリーチャー** かがまずに靴下を履く用具と、ものを拾ったり引き寄せたりする用具を作ります。1月20日(水)14～15時30分、福祉用具プラザ北九州(小倉北区馬借一丁目、総合保健福祉センター1階)で。定6人。

**②専門職向け研修「基礎研修」** 起き上がりのポイントと床ずれ予防など。1月22日(金)13時30分～15時30分、総合保健福祉センター(小倉北区馬借一丁目)で。定15人。

☎共通 ☎①は12月25日、☎②は1月15日までに福祉用具プラザ北九州 ☎522・8721へ。聴覚障害者は☎522・8771も可(基本事項と☎・☎など介助必要の有無を記入)。

### リフレッシュ講座「リフレッシュヨガ」

1月20日(水)、2月3日(水)・10日(水)(全3回)の18時20分～20時20分、母子・父子福祉センターで。対ひとり親家庭の親か寡婦。定5人。託児(無料)は☎を。☎①はがき(1人だけ)に基本事項と託児希望者は子どもの名前と年齢を書いて12月25日までに同施設(〒804-0067戸畑区汐井町1-6、☎871・3224)へ。

### ムーブの講座

**①リプロダクティブ・ヘルス/ライツ講座** 性と生殖に関する健康と権利について。1月30日(土)10時30分～12時。定先着20人。

**②お役立ちワンポイントセミナー「セルフリンパケア講座」** 冷えとむくみの対処法など。1月30日(土)14～16時。対働いているか働きたいと思っている女性。定先着20人。

**③父と子の料理教室「バレンタイン」** 2月6日(土)10～13時30分。対4歳～小学4年生と男性の保護者。定4組(1組2人)。料1組1600円。

☎共通 ☎託児(有料)は☎を。☎①は12月18日、☎②は22日からムーブ ☎288・6262へ。☎③は、はがき(1組だけ)に基本事項

と食品アレルギーの有無・食品名、託児希望者は子どもの名前と年齢を書いて1月8日までに同施設(〒803-0814小倉北区大手町11-4)へ。☎③は☎も可。

### マイテック・センターの講座

**AutoCAD3D** 2月1日～3月25日のおおむね毎週月・木曜日(全15回) 19～21時。対AutoCADの基本操作ができる人。料3万7500円。

**弥生会計入門** 2月3日～3月10日の毎週水曜日(全6回) 19～21時。対マウス・キーボード操作ができる人。料1万5000円。

**フォトショップ・イラストレーター応用** 2月6日～3月27日の毎週土曜日(全8回) 9時30分～12時30分。対フォトショップ・イラストレーターの基礎を受講した人。料3万円。1ソフトだけの受講も可(料1万5000円)。

☎共通 ☎定先着各20人。☎電話で12月17日からマイテック・センター北九州(八幡東区大蔵二丁目、☎651・3775)へ。

### 介護予防支援・介護予防ケアマネジメント研修

業務に新規参入を希望する事業所は受講が必要。2月5日(金)9～16時30分、市役所3階で。対市内の指定居宅介護支援事業所に勤務する介護支援専門員。定70人。☎1月12日まで。詳細は保健福祉局地域福祉推進課 ☎582・2060へ。

### 福祉有償運送運転協力者研修

関係法令の講義や乗降介助実習など。▶福祉車両=2月6日(土)9時15分～18時25分、クレカ若松(若松区赤岩町、ポートレース若松内)で ▶セダン型=2月7日(日)9時15分～11時45分、ウェルとぼた(戸畑駅前)で。☎共通 ☎定各30人。料7000円(福祉有償運送実施団体登録者は1000円)。☎1月15日まで。詳細は北九州市社会福祉協議会ボランティア・市民活動センター ☎881・6321へ。

### 施設の催し

#### いのちのたび博物館

☎681・1011

〒805-0071八幡東区東田二丁目4-1 開9～17時(入館は16時30分まで) ※入館は事前予約制(当面の間) 休12月29日～1月1日

**①冬の特別展 名刀「博多藤四郎」の輝き** 1月2日(土)～2月14日(日)。料一般600円、高校・大学生300円、小・中学生100円。

**②冬の特別展関連講演会「大名道具のなかの刀剣」** 講師は立花家史料館館長・植野かおりさん。1月16日(土)13時30分～15時30分。対小学生以下は保護者の参加が必要。定80人。料特別展「名刀博多藤四郎の輝き」の入場券が必要。

**③室内講座「透明標本で骨のつき方をみてみよう!」** 1月24日(日)13時30分～15時。対小学生以上(小学生は保護者同伴)。定20人。



☎共通 ☎②③は必要。往復はがき(5人まで)に基本事項を書いて☎②は1月6日、☎③は10日までに同施設へ。☎も可。

#### 山田緑地

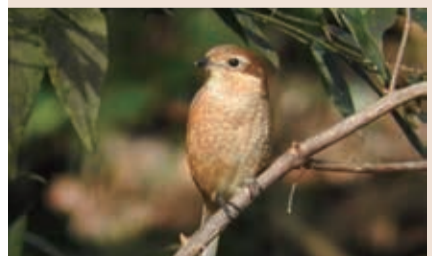
☎582・4870

〒803-0865小倉北区山田町 開9～17時 休火曜日(祝・休日のときは開園し翌日が休園)、12月29日～1月3日

**①「こころ豊かに」太極拳教室** 12月24日～3月25日のおおむね毎週木曜日(全12回) 13～14時30分。対18歳以上。定先着10人。料1回500円。ヨガマットなどが必要。

**②パルパークプロジェクト「たき火の学び」** たき火を通して、自然との関わりを考えます。1月9日(土)13時30分～16時。対5歳以上(小学生以下は保護者の参加が必要)。定先着20人。料500円(飲み物・軽食付き)。軍手や熱い飲み物用のカップなどが必要。

**③バードウォッチング** 1月10日(日)9時30分～12時。対小学生以下は保護者同伴。定先着30人。双眼鏡の貸し出しあり。



**④科学の目シリーズ「バイオミミクリー」** 生き物の技術の知恵を学びます。1月10日(日)13時30分～16時。対小学生以上(小学生は保護者の参加が必要)。定先着30人。料100円。

☎共通 ☎料駐車場は有料。☎電話で☎①③④は12月17日、☎②は18日から同施設へ。

## お正月のU・Iターン就職・移住特別相談会

U・Iターンによる就職・転職や移住の相談など。1月2日(土)・3日(日)の11～17時、ステーションホテル小倉5階(小倉駅ビル)で。オンラインの相談も可(開催日の前日までに☎を)。対市内へのUターン、Iターン就職希望者と家族(学生と保護者も可)。事前予約も可。詳しくは☎を。



☎産業経済局雇用政策課 ☎582・2419

## 証明書発行業務を停止します

12月29日～1月3日は各区役所・出張所を休所します。また、行政サービスコーナー・コンビニ交付も併せて休止します。住民票の写しなどの書類が年内に必要な人は、12月28日(月)17時(行政サービスコーナーは19時、コンビニ交付は23時)までに手続きを。

☎市民文化スポーツ局戸籍住民課 ☎582・2107

## 死亡ペットの受け付け

12月29日～1月3日は動物愛護センター(小倉北区西港町)を休所します。ただし、死亡ペットの焼却依頼だけ12月31日(休)9～12時に受け付けます(焼却料が必要。立ち会いや焼骨の返却はできません)。

☎動物愛護センター ☎581・1800

対=対象 定=定員、定数 料=料金、費用 ※料金について記載のない催しは入場無料(参加無料) 開=開所時間 休=休所日 申=申し込み 問=問い合わせ  
 共通=共通の内容 手=手話通訳 要=要約筆記 担=市の担当課 F=FAX ネット=ネット窓口(電子申請)…インターネットで申し込みができます 北九州市 ネット窓口 検索

### ナチュラルライフ講座

アロマオイル作りとハンドマッサージ実習。1月7日(木)11～12時30分、白野江植物公園(門司区白野江二丁目)で。定先着15人。料1000円(別に入園料が必要)。申12月17日から同施設 ☎341・8111へ。

### 動物とのふれあいで心が楽になる～命の大切さを学ぶ

講師は到津の森公園・岩野俊郎園長。2月11日(祝)14～16時、北九州パレス(小倉北区井堀五丁目)で。定先着45人。申12月17日から北九州パレス ☎651・4600へ。

### 講演会

#### 講演会「カルタの世界」

講師は三池カルタ・歴史資料館館長の梶原伸介さん。1月11日(祝)14～15時30分、小倉城庭園(小倉北区城内)で。定先着15人。料入館料が必要。申12月17日から同施設 ☎582・2747へ。

#### 栄養ラボ 食に関する講演会

理学療法士による講演「心も身体も健康づくり」と管理栄養士による講演「脳を活性化させる工夫と効果的な食べ物」。1月14日(木)13時30分～15時、総合保健福祉センター6階(小倉北区馬借一丁目)で。対おおむね65歳以上。定先着20人。申12月17日から認知症支援・介護予防センター ☎522・8765へ。

#### 発達障がい者のための就労支援～地域での支援の実際

2月7日(日)13時30分～15時30分、オン

ラインで。対発達障がいのある人と家族など。定100人。申1月12日までに発達障害者支援センター ☎922・5523へ。

### 募集

#### 「スタインウェイを弾いてみませんか？」参加者を募集

ステージでグランドピアノを演奏できます。2月23日(祝)10～17時50分、戸畑市民会館(戸畑駅前、ウェルとばた3階)で。対小学生以下は保護者同伴。定7組。料3000円。申1月19日まで。詳細はウェルとばた総合案内 ☎871・7200へ。

#### 「ねんりんピック岐阜大会」の市代表選手を募集

10月30日(土)～11月2日(火)、岐阜県で開催される全国健康福祉祭「ねんりんピック」の選考会・区予選会(囲碁・将棋)を開催します。予選は▶※小倉北区=1月15日(金)10時から、シニアサークル連合会(小倉北区弁天町)で。料1000円 ▶戸畑区=1月22日(金)9時30分から、鞘ヶ谷市民センター(戸畑区西鞘ヶ谷町)で。料1000円 ▶八幡西区=2月1日(月)9時30分から、コムシティ6階(黒崎駅西側)で。料1000円。門司区・若松区は本戦だけ。本戦は2月26日(金)10時30分から、ウェルとばた2階(戸畑駅前)で。共通 対昭和37年4月1日以前に生まれた人。申小倉北区・八幡西区は1月8日、戸畑区は15日、門司区・若松区は1月29日まで。詳細は各区老人クラブ連合会事務局(各区役所内。※は小倉北区弁天町、☎591・8611)へ。担保健福祉局長寿社会対策課 ☎582・2407。

### スポーツ

#### 総合体育館の個人利用日

日程は12月17日(木)・18日(金)・21日(月)～25日(金)・28日(月)。料使用料が必要。利用可能な種目・時間は問を。問総合体育館(八幡東区八王寺町、☎652・4001)へ。

#### スポーツ協会のスポーツ教室

- ①冬季ソフトシェイプアップ教室 1月8日～3月19日のおおむね隔週金曜日(全5回)10～11時30分。対18歳以上の女性(学生は除く)。定20人。料2750円。
  - ②冬季のんびり健康教室 1月12日～3月2日のおおむね毎週火曜日(全6回)10～11時30分。対18歳以上(学生は除く)。定20人。料3300円。
  - ③シニアストレッチ教室 ▶月曜コース=1月18日～3月1日のおおむね毎週月曜日(全6回)。料1650円 ▶木曜コース=1月21日～3月11日のおおむね毎週木曜日(全5回)。料1380円。③の共通 14時15分～15時15分。対55歳以上。定各コース30人。
  - ④冬季リズムフィットネス教室 1月21日～3月11日のおおむね毎週木曜日(全6回)10～11時30分。対18歳以上の女性(学生は除く)。定15人。料3300円。
- 共通総合体育館(八幡東区八王寺町)で。申往復はがき(1人だけ)に基本事項を書いて、①②は12月25日、③④は1月4日までに北九州市スポーツ協会(〒805-0011八幡東区八王寺町4-1、☎652・5007)へ。

#### 平尾台クロスカントリー

コースは3kmと10km。男性の部・女性の部・50歳以上の部あり。3月14日(日)9

時40分～13時、平尾台自然の郷(小倉南区平尾台一丁目)と周辺特設コースで。対16歳以上。定3kmコース200人、10kmコース800人。料一般3000円、高校生1500円。参加賞と表彰があります。申12月21日～1月27日。詳細は小倉南区役所コミュニティ支援課 ☎951・1037へ。



### 関門連携コーナー 海峡の友

下関市と北九州市では、市政だよりでお互いの情報を交換し掲載しています。

#### 秋田寅之介と近代の関門海峡

日本遺産「関門「ノスタルジック」海峡」の企画展。下関市唐戸地区のランドマークとして親しまれている旧秋田商会ビルの歴史や、ビルの施主である実業家・秋田寅之介の活躍を中心に、近代の関門地域を紹介。1月11日(祝)まで(1月11日以外の月曜日と12月28日～1月4日は休館)の9時30分～17時(入館は16時30分まで)、下関市立歴史博物館(下関市長府川端二丁目)で。料一般210円、19歳以上の学生100円。18歳以下は無料。問下関市立歴史博物館 ☎(083)241・1080へ。

## 新しい折尾駅舎が1月2日から使用開始します

本市では、「住みやすく、魅力的で、にぎわいのあるまちづくり」を目指して、JR折尾駅周辺の鉄道の高架化、幹線道路の整備、住環境の改善を実施する「折尾地区総合整備事業」に取り組んでいます。

地域のシンボルとして親しまれてきた駅舎は平成24年度(2012年度)に解体されましたが、このたび、かつての姿を再現した新駅舎の使用が始まります。

#### ●新駅舎の使用開始日時

令和3年1月2日(土)始発列車から

#### ●新駅舎の外観などの特徴

新駅舎は、地域の皆さんの要望を受けて、大正5年(1916年)当時の姿を可能な限り再現し、円形ベンチなど旧駅舎のシンボリックな部材を活用しています。

#### ●改札口などの主な変更内容

(1)改札口と歩行者通路の変更(右記案内図参照)

改札口は、西口、東口と北口は閉鎖し、新駅舎の改札口に統一します。(鷹見口は変更ありません。)

(2)利便性の向上

これまでのエレベーターに加え、鹿児島本線のホームにエスカレーターを設置しています。鹿児島本線と福北ゆたか線、若松線が分かりやすい通路でつながり、乗り換えが便利になります。

#### ●列車の運休予定

新駅舎のオープンに併せて鹿児島本線の切り替えを行うため、列車の運休が発生します。

日時:令和3年1月1日(祝)23時30分頃～1月2日(土)4時50分頃

運休:上下線10本(詳細はJR九州ホームページをご覧ください。)



▲新駅舎外観イメージ



▲案内図

問 建築都市局折尾総合整備事務所 ☎602・3108

## お知らせ

### 意見を募集

**令和3年度予算要求状況** 予算編成過程の透明性の向上と市民の予算編成への参画を図るため、各局の予算要求状況を公開します。内容は、会計別・局別の要求状況や局ごとの経営方針など。  
▶資料の閲覧=12月28日(月)まで(土・日曜日は除く)の8時30分～17時、財政局財政課(市役所6階)、広報室広聴課(同1階)、各区役所総務企画課・出張所で。市のホームページ(アドレスは表紙参照)でもご覧になれます ▶意見の提出=様式自由。住所、氏名、意見を書いて、12月28日までにEメール(市のホームページから)、郵便、ファクスで〒803-8501財政局財政課(☎582・2002、☎582・2070)へ。各閲覧場所に直接提出もできます。

**埋蔵文化財センター移転事業の事前評価2結果等** ▶評価結果などの配付・閲覧=1月12日(火)まで(土・日曜日、祝日、12月29日～1月3日は除く)の9～17時、市民文化スポーツ局文化企画課(市役所2階)、広報室広聴課(同1階)、各区役所総務企画課・出張所で。市のホームページ(アドレスは表紙参照)でもご覧になれます ▶意見の提出=様式自由。住所、氏名、意見を書いて、1月12日までにEメール(市のホームページから)、郵便、ファクスで〒803-8501市民文化スポーツ局文化企画課(☎582・2391、☎581・5755)へ。

**小倉北特別支援学校・北九州中央高等学園の移転** 小倉北特別支援学校と北九州中央高等学園の移転建て替えについて公共事業評価を行いました。この評価結果などについて意見を募集します。▶配布・閲覧=12月15日(火)～1月14日(木)(土・日曜日、祝日、12月29日～1月3日は除く)の8時30分～17時、教育委員会企画調整課(小倉北区役所6階)、広報室広聴課(市役所1階)、各区役所総務企画課で。市のホームページ(アドレスは表紙参照)でもご覧になれます ▶意見の提出=様式自由。住所、氏名、意見を書いて、配布・閲覧期間中にEメール(市のホームページから)、郵送、ファクスで〒803-8510小倉北区大手町1-1教育委員会企画調整課(☎582・2357、☎581・5871)へ。

**上下水道事業に関する計画案** 基本計画案と中期経営計画案に対する意見を募集します。▶素案の配付・閲覧=12月15日(火)～1月14日(木)(土・日曜日、祝日、12月29日～1月3日は除く)の9～17時、上下水道局経営企画課(小倉北区役所4階)、東部工事事務所(小倉南区八幡町)、西部工事事務所(八幡西区竹末一丁目)、広報室広聴課(市役所1階)、各区役所総務企画課・出張所、各市民センターで。市のホームページ(アドレスは表紙参照)でもご覧になれます ▶意見の提出=様式自由。住所、氏名、意見を書いて、配布・閲覧期間中にEメール(市のホームページから)、郵便、ファクスで〒803-8510小倉北区大手町1-1上下水

道局経営企画課(☎582・3135、☎582・3100)へ。各配布・閲覧場所(出張所、市民センターは除く)に直接提出もできます。

**春の町団地市営住宅整備事業の事前評価2結果等** ▶評価結果などの配布・閲覧=12月15日(火)～1月15日(金)(土・日曜、祝日、12月29日～1月3日は除く)の9～17時、建築都市局住宅整備課(市役所14階)、広報室広聴課(同1階)、各区役所総務企画課・出張所で。市のホームページ(アドレスは表紙参照)でもご覧になれます ▶意見の提出=様式自由。住所、氏名、意見を書いて1月15日までにEメール(市のホームページから)、郵便、ファクスで〒803-8501建築都市局住宅整備課(☎582・2548、☎582・2694)へ。

**次期北九州市子ども読書プラン** 第4次「北九州市子ども読書プラン」策定に向け、意見を募集します。▶配付・閲覧=12月16日(水)～1月15日(金)(土・日曜日、祝日、12月29日～1月3日(※は1月11日以外の月曜日と12月28日～1月4日、1月12日)は除く)の8時30分～17時(※は9時30分～18時)、広報室広聴課(市役所1階)、各区役所総務企画課・出張所、※子ども図書館(小倉北区内)、※各図書館で。市のホームページ(アドレスは表紙参照)でもご覧になれます ▶意見の提出=様式自由。住所、氏名、意見を書いて、配布・閲覧期間中にEメール(市のホームページから)、郵送、ファクスで子ども図書館(〒803-0813小倉北区内4-1、☎571・0011、☎571・0021)へ。各配布・閲覧場所(出張所・各図書館は除く)に直接提出もできます。

**(仮称)第2次いきいき長寿プラン(素案)** ▶素案の配布・閲覧=12月18日(金)～1月18日(月)(土・日曜日、祝日、12月29日～1月3日は除く)の8時30分(各市民センターは9時)～17時、保健福祉局長寿社会対策課(市役所9階)、広報室広聴課(同1階)、各区役所総務企画課・出張所、各市民センターで。市のホームページ(アドレスは表紙参照)でもご覧になれます ▶意見の提出=様式自由。住所、氏名、年齢、意見を書いて配布・閲覧期間中にEメール(市のホームページから)、郵便、ファクスで〒803-8501保健福祉局長寿社会対策課(☎582・2407、☎582・2095)へ。各配布・閲覧場所(出張所、市民センターは除く)に直接提出もできます。

**北九州市地域福祉計画(素案)** ▶素案の配付・閲覧=12月18日(金)～1月18日(月)(土・日曜日、12月29日～1月3日は除く)の8時30分(各市民センターは9時)～17時、保健福祉局地域福祉推進課(市役所9階)、広報室広聴課(同1階)、各区役所総務企画課・出張所、各市民センターで。市のホームページ(アドレスは表紙参照)でもご覧になれます ▶意見の提出=様式自由。住所、氏名、年齢、意見を書いて、配布・閲覧期間中にEメール(市のホームページから)、郵便、ファクスで〒803-8501保健福祉局地域福祉推進課(☎582・2060、☎582・2095)へ。各配布・閲覧場所(出張所、市民センターは除く)に直接提出もできます。

### 医師・歯科医師・薬剤師・看護師などの現況届の提出を

医師・歯科医師・薬剤師の資格を持つ人と、保健師・助産師・看護師・准看護師・歯科衛生士・歯科技工士で12月31日現在まで業務に従事している人は、現況届を提出してください。様式は、厚生労働省が福岡県庁のホームページからダウンロードできます。提出は1月15日までに保健所医務薬務課(〒802-8560小倉北区馬借一丁目7-1、☎522・8726)へ。

### 市建設工事入札参加資格の審査申請を受け付け

令和3・4年度の建設工事入札参加資格審査申請を受け付けます。市のホームページ(アドレスは表紙参照)からネット<sup>と</sup>で申請後、必要な書類を別に書留で郵送してください。ネット<sup>の</sup>受け付けは1月19日～2月5日(土・日曜日は除く)の9～20時。☎技術監理局契約制度課☎582・2545へ。

### 給食施設の届け出について

給食施設利用者の栄養管理を適切に行うため、特定かつ多数の人に対して継続的(週4日以上が1カ月以上)に食事を供給する施設(病院や事業所など)のうち、一定の給食数(1回50食か1日100食以上)を提供する施設は、給食を開始した日から1カ月以内に届け出が必要で、継続的に食事を供給することを目的として弁当業者などと契約している場合も含まれます。詳細は☎を。様式は市のホームページ(アドレスは表紙参照)からダウンロードできます。☎保健福祉局健康推進課☎582・2018へ。

### 皿倉山 年末年始のお知らせ

**皿倉山ケーブルカー、スロープカーの営業時間** ▶12月31日(木)=10～17時 ▶1月1日(祝)=5～17時 ▶1月2日(土)・3日(日)=10～20時。なお、1月1日5時～9時40分の「初日の出便」は、正規の乗車料となりますので、北九州の魅力再発見パスポートは使えません。臨時駐車場や無料シャトルバスについての詳細は☎を。皿倉登山鉄道ホームページでもご覧になれます。☎皿倉登山鉄道☎671・4761へ。



**固定資産税(第3期)の納期は12月17～28日です。**

**国民健康保険料(第7期)の納期限は12月28日です。**

**介護保険料(第7期)の納期限は12月28日です。**

**12月28日は松本清張記念館(小倉北区内、☎582・2761)を休館します。**

## 情報ステーションは11ページから始まります

### 施設の催し

#### 到津の森公園

☎651・1895

〒803-0845小倉北区上到津四丁目1-8 開9時(1月2・3日は10時)～17時 休火曜日(祝・休日のときは開園し翌日が休園)、12月30日～1月1日 ※12月29日は開園

**飼育員のおはなし「キリン」編** 飼育スタッフが解説します。12月の毎週土・日曜日の11時30～40分。

**千支の引継式** ネズミ年の代表からウシ年の代表に千支を引き継ぎます。12月29日(火)12～12時20分。

☎共通料入園料が必要。

#### 児童文化科学館

☎671・4566

〒805-0068八幡東区桃園三丁目1-5 開9～17時(入館は16時30分まで) 休月曜日(祝・休日のときは開館し翌日が休館)、12月28日～1月4日

**①親子でロボットプログラミング** サッカーロボットのプログラムを作ります。1月10日(日)10～12時。対小・中学生と保護者。定8組。

**②不思議な木のおもちゃショー** 1月10日(日)11時、13時、14時15分(各45分間)。☎入館料が必要(小・中学生は無料)。

☎共通料①は必要。往復はがき(2組まで)に基本事項を書いて12月24日までに同施設へ。

#### 子どもの館

☎642・5555

〒806-0021八幡西区黒崎三丁目15-3、コムシティ7階 開10～19時 休12月16・31日、1月1・2・13日

**①おたのしみステージ** パネルシアターや歌遊びなど。1月4日(月)13～13時30分と15～15時30分。

**②赤ちゃんとママのふれあい体操** 赤ちゃんへのリンパマッサージの体験など。1月14日(木)13時30分～14時30分。対過去に当教室に参加したことのない、首が据わった3～12カ月の乳児と保護者。定先着15組。

**③ベビーフードを使った離乳食教室** いずれも1月15日(金)。▶午前の部=11～12時。対4～7カ月の乳児と保護者 ▶午後の部=13時30分～14時30分。対8カ月～1歳の乳児と保護者。☎の☎共通料先着各部6組。

**④たのしい親子体操** ダンスや遊具を使った運動など。1月15日(金)13時30分～14時30分。対2～5歳児と保護者。定先着15組。

☎共通料②③④は必要。電話で②③は12月29日、④は30日から同施設へ。